



# DZIENNIK URZĘDOWY

## WOJEWÓDZTWA MAŁOPOLSKIEGO

---

Kraków, dnia 19 czerwca 2018 r.

Poz. 4388

### ZARZĄDZENIE REGIONALNEGO DYREKTORA OCHRONY ŚRODOWISKA W KRAKOWIE

z dnia 12 czerwca 2018 roku

#### **w sprawie ustanowienia planu zadań ochronnych dla obszaru Natura 2000 Pstroszyce PLH120073**

Na podstawie art. 28 ust. 5 ustawy z dnia 16 kwietnia 2004 r. o ochronie przyrody (Dz. U. z 2018 r. poz. 142, 10 i 650) zarządza się, co następuje:

§ 1. Ustanawia się plan zadań ochronnych dla obszaru Natura 2000 Pstroszyce PLH120073, zwanego dalej „obszarem Natura 2000”.

§ 2. Opis granic obszaru Natura 2000 określa Załącznik Nr 1 do zarządzenia.

§ 3. Mapę obszaru Natura 2000 przedstawia Załącznik Nr 2 do zarządzenia.

§ 4. Identyfikację istniejących i potencjalnych zagrożeń dla zachowania właściwego stanu ochrony siedlisk przyrodniczych będących przedmiotami ochrony obszaru Natura 2000 określa Załącznik Nr 3 do zarządzenia.

§ 5. Cele działań ochronnych określa Załącznik Nr 4 do zarządzenia.

§ 6. Działania ochronne, ze wskazaniem podmiotów odpowiedzialnych za ich wykonanie i obszarów ich wdrażania, określa Załącznik Nr 5 do zarządzenia.

§ 7. Lokalizację obszarów wdrażania działań ochronnych przedstawia Załącznik Nr 6 do zarządzenia.

§ 8. Zarządzenie wchodzi w życie po upływie 14 dni od dnia ogłoszenia.

Regionalny Dyrektor Ochrony Środowiska w Krakowie

**Rafał Rostecki**

Załącznik Nr 1 do Zarządzenia  
Regionalnego Dyrektora Ochrony Środowiska w Krakowie  
z dnia 12 czerwca 2018 r.

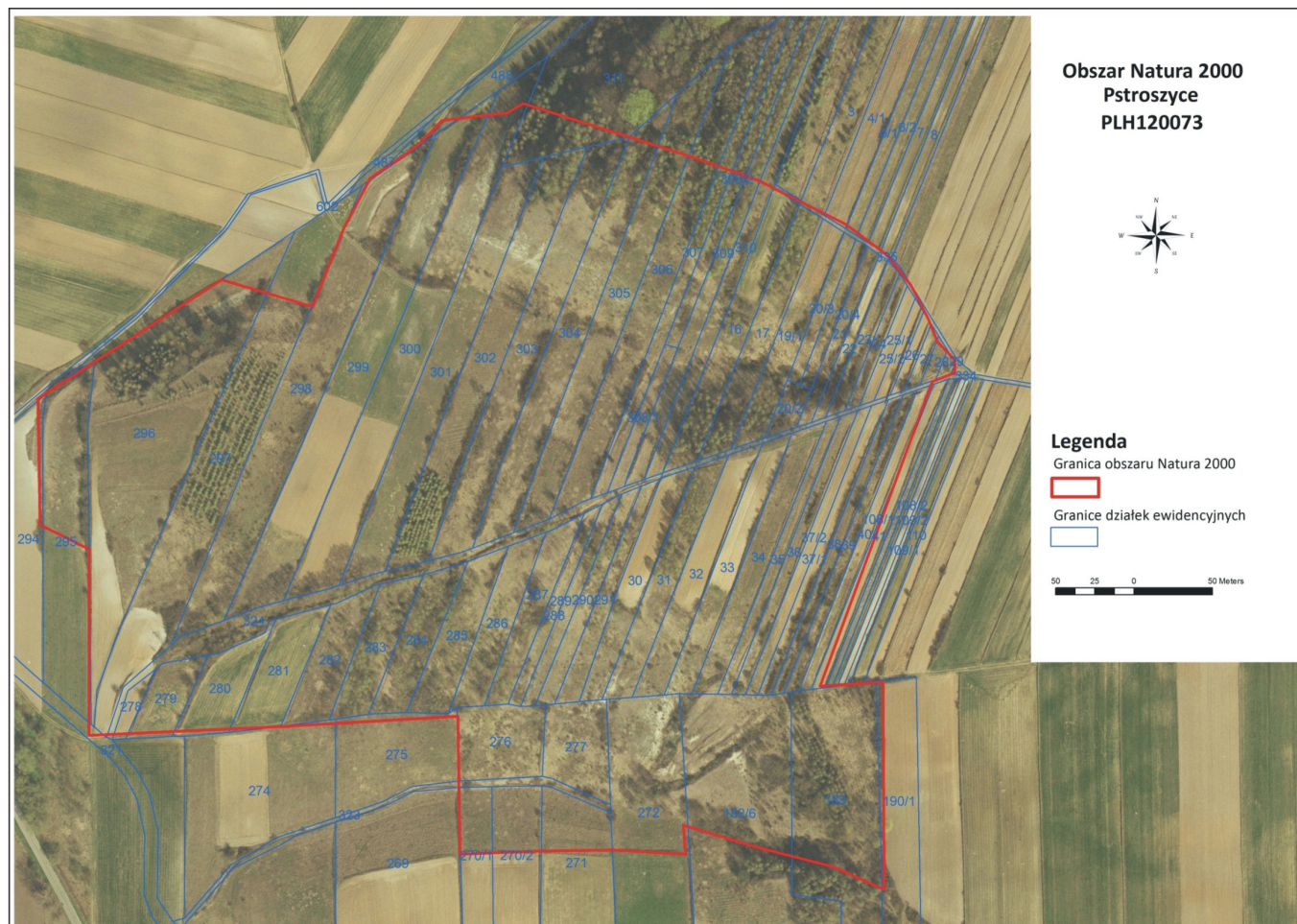
**Opis granic obszaru Natura 2000**

Granice obszaru Natura 2000 w postaci współrzędnych punktów jej załamania w układzie współrzędnych płaskich prostokątnych PL- 1992.

<b>Lp.</b>	<b>X</b>	<b>Y</b>
1	572458.27	282732.19
2	572469.17	282711.07
3	572475.30	282696.09
4	572486.20	282684.50
5	572486.20	282676.33
6	572471.90	282670.88
7	572400.37	282476.74
8	572440.56	282479.46
9	572441.24	282347.31
10	572409.23	282361.61
11	572358.82	282374.56
12	572313.18	282388.18
13	572314.54	282369.79
14	572268.22	282372.51
15	572223.94	282371.83
16	572170.80	282369.79
17	572169.44	282457.66
18	572059.79	282451.17
19	571934.42	282445.40
20	571934.42	282563.93
21	571903.09	282579.60
22	571901.73	282659.98
23	572018.89	282735.60
24	572076.80	282718.56
25	572096.55	282768.29
26	572113.58	282800.31
27	572130.61	282811.89
28	572144.92	282822.11
29	572159.22	282837.09
30	572187.15	282840.50
31	572200.78	282841.86
32	572210.99	282847.99
33	572318.62	282813.93
34	572360.86	282798.95
35	572379.93	282789.41
36	572416.72	282771.02
37	572443.29	282751.26
38	572458.27	282732.19

Załącznik Nr 2 do Zarządzenia  
Regionalnego Dyrektora Ochrony Środowiska w Krakowie  
z dnia 12 czerwca 2018 r.

**Mapa obszaru Natura 2000**



Załącznik Nr 3 do Zarządzenia  
Regionalnego Dyrektora Ochrony Środowiska w Krakowie  
z dnia 12 czerwca 2018 r.

**Identyfikacja istniejących i potencjalnych zagrożeń dla zachowania właściwego stanu ochrony siedlisk przyrodniczych będących przedmiotami ochrony obszaru Natura 2000**

Przedmiot ochrony obszaru Natura 2000	Zagrożenie	Opis zagrożenia
6210 Murawy kserotermiczne <i>Festuco-Brometea</i>	<b>Zagrożenia istniejące</b>	
	<b>A03.03</b> Zaniechanie/brak koszenia	Zaniechanie/brak koszenia oraz zarzucenie pasterstwa, brak wypasu, prowadzi do: - wzrostu zagęszczenia krzewów i drzew w siedlisku, ograniczających rozwój gatunków tworzących murawę kserotermiczną (wybitnie światłożądnych), - gromadzenia materii organicznej w postaci wołoku, ograniczającego naturalne odnawianie się populacji gatunków reprezentatywnych dla siedliska (w efekcie dochodzi do zaburzenia składu gatunkowego i struktury).
	<b>A04.03</b> Zarzucenie pasterstwa, brak wypasu	
	<b>B01</b> Zalesianie terenów otwartych	Wprowadzenia celowych nasadzeń drzew gatunków rodzimych (np. modrzew europejski <i>Larix europaea</i> , sosna zwyczajna <i>Pinus sylvestris</i> ) – głównie na wierzchołkach obszaru – prowadzi do zacielenia i eliminacji gatunków światłożądnych, związanych z murawami kserotermicznymi.
	<b>E03.01</b> Pozbywanie się odpadów z gospodarstw domowych	Wysypiska odpadów uwidaczniają się w szczególności na dnie częściowo zadrzewionego wąwozu, przecinającego obszar ze wschodu na zachód oraz w obniżeniu u podnóża południowego stoku. Ponadto występują w rozproszeniu na całym obszarze. Zagrożenie to powoduje: - eutrofizację/chemizację siedliska, - synantropizację szaty roślinnej (wnikanie i rozprzestrzenianie gatunków obcych geograficznie i ekologicznie).
	<b>I01</b> Obce gatunki inwazyjne	Obecność taksonów obcych geograficznie jest przyczyną wypierania światłożądnych gatunków typowych dla muraw kserotermicznych. Największe zagrożenie stanowią przede wszystkim: - nawłóć kanadyjska <i>Solidago canadensis</i> , - przymiotno białe <i>Erigeron annuus</i> .
	<b>I02</b> Problematyczne gatunki rodzime	Rozprzestrzenianie taksonów ekspansywnych jest przyczyną wypierania światłożądnych gatunków typowych dla muraw kserotermicznych. Poważne zagrożenie stanowi trzcinnik piaszkowy <i>Calamagrostis epigejos</i> .
<b>K02.01</b> Zmiana składu	Zarastanie przez niepożądane gatunki bylin	

	gatunkowego (sukcesja)	i roślin zielnych, krzewy i podrost drzew prowadzi do zacieniania muraw i eliminacji gatunków światłożądnych. Proces związany jest z zaniechaniem gospodarki kośno-pastwiskowej
<b>Zagrożenia potencjalne</b>		
	<b>G.05.07</b> Niewłaściwie realizowane działania ochronne lub ich brak	Brak działań ochronnych lub wykonywanie działań w niewłaściwy sposób (nieodpowiednie terminy koszenia, brak zbioru skoszonej runi, nieproporcjonalnie dobrana obsada zwierząt) mogą doprowadzić do: - obniżenia bioróżnorodności murawy, - eutrofizacji siedliska, - mechanicznego niszczenia szaty roślinnej.

Załącznik Nr 4 do Zarządzenia  
Regionalnego Dyrektora Ochrony Środowiska w Krakowie  
z dnia 12 czerwca 2018 r.

**Cele działań ochronnych**

<b>Lp.</b>	<b>Przedmiot ochrony obszaru Natura 2000</b>	<b>Cele działań ochronnych</b>
1.	<b>6210 Murawy kserotermiczne</b> <i>Festuco-Brometea</i>  stanowisko 6210_1 wskazane w załączniku nr 6	Poprawa oceny stanu ochrony siedliska przyrodniczego na stanowisku z U2 do U1 poprzez poprawę oceny wskaźników „rodzime gatunki ekspansywne roślin zielnych” i „obce gatunki inwazyjne”. Utrzymanie pozostałych wskaźników kardynalnych oceny siedliska na poziomie U1.
2.	<b>6210 Murawy kserotermiczne</b> <i>Festuco-Brometea</i>  stanowisko 6210_2 wskazane w załączniku nr 6	Utrzymanie stanu ochrony siedliska przyrodniczego na obecnym poziomie U1 i zapobieganie jego pogorszeniu.
3.	<b>6210 Murawy kserotermiczne</b> <i>Festuco-Brometea</i>  stanowisko 6210_3 wskazane w załączniku nr 6	Poprawa oceny stanu ochrony siedliska przyrodniczego na stanowisku z U1 do FV poprzez poprawę wskaźników „rodzime gatunki ekspansywne roślin zielnych”, „obce gatunki inwazyjne”, „ekspansja krzewów i podrostu drzew”. Utrzymanie pozostałych wskaźników kardynalnych oceny siedliska na poziomie FV.

**Wyjaśnienia:**

**FV** (stan właściwy), **U1** (stan niezadowalający), **U2** (stan zły) – symbole oceny parametrów stanu ochrony siedliska przyrodniczego lub gatunku zgodnie z Rozporządzeniem Ministra Środowiska z 17 lutego 2010 r. w sprawie sporządzania projektu planu zadań ochronnych dla obszaru Natura 2000 (Dz. U. z 2010 r. Nr 34, poz.186, z późn. zm.).

Załącznik Nr 5 do Zarządzenia  
Regionalnego Dyrektora Ochrony Środowiska w Krakowie  
z dnia 12 czerwca 2018 r.

**Działania ochronne, ze wskazaniem podmiotów odpowiedzialnych za ich wykonanie i obszarów ich wdrażania**

Przedmiot ochrony obszaru Natura 2000	Działania ochronne	Obszar wdrażania	Podmiot odpowiedzialny za wykonanie
<i>Działania związane z ochroną czynną siedlisk przyrodniczych</i>			
<p><b>6210</b> Murawy kserotermiczne <i>Festuco-Brometea</i></p>	<p><b>Karczowanie i wycinka części drzew i krzewów</b> Działanie należy realizować do osiągnięcia docelowego pokrycia powierzchni murawy przez drzewa i krzewy na poziomie 5-10%. Gatunki, które mogą pozostać na murawie: kruszyna pospolita (<i>Frangula alnus</i>) i róże (<i>Rosa</i> spp.). Wycięte i wykarczowane drzewa i krzewy należy usunąć z powierzchni siedliska. Miejsca po wykonanym zabiegu należy zagrabić, a biomasę usunąć z powierzchni siedliska. Do wykonywania powyższych prac nie należy używać pojazdów mechanicznych. Jedynie na fragmentach nie narażonych na erozję (spadziste i strome stoki) i poza miejscami podmokłymi dopuszcza się użycie pojazdów mechanicznych o masie całkowitej nieprzekraczającej 3,5 tony. Prace należy wykonywać przez cały okres obowiązywania planu zadań ochronnych w zależności od potrzeb.</p>	<p>Wszystkie stanowiska wskazane na mapie w załączniku nr 6</p>	<p>Sprawujący nadzór nad obszarem Natura 2000 w porozumieniu z właścicielami/ zarządcami gruntów</p>
	<p><b>Edukacja w zakresie wartości przyrodniczych obszaru Natura 2000</b> Działania edukacyjne skierowane do społeczności informujące o wartościach przyrodniczych obszaru Natura 2000, o potrzebie i sposobach ochrony tych wartości. Warsztaty informacyjne poszerzające świadomość społeczeństwa w zakresie programów rolno - środowiskowo - klimatycznych.  Działanie należy wykonywać w okresie obowiązywania planu zadań</p>	<p>Obszar Natura 2000</p>	<p>Sprawujący nadzór nad obszarem Natura 2000</p>

	ochronnych w zależności od potrzeb.		
<i>Działania związane z utrzymaniem lub modyfikacją metod gospodarowania</i>			
6210 Murawy kserotermiczne <i>Festuco-Brometea</i>	<u>Działanie obligatoryjne</u> <b>Ekstensywne użytkowanie pastwiskowe, kośne, lub kośno-pastwiskowe.</b> Działanie należy wykonywać przez cały okres obowiązywania planu zadań ochronnych.	Wszystkie stanowiska wskazane na mapie w załączniku nr 6	Właściciele lub posiadacze gruntów
	<u>Działania fakultatywne</u>  <b>Prowadzenie gospodarki pastwiskowej według zasad:</b>  Dla stanowiska 6210_2: - wypas zwierząt gospodarskich przy obsadzie do 0,6 DJP/ha i obciążeniu do 5 DJP/ha w okresie maj – październik.  Dla stanowisk 6210_1, 6210_3: - wypas zwierząt gospodarskich przy obsadzie do 0,6 DJP/ha i obciążeniu do 5 DJP/ha w okresie maj – październik, - zaleca się wypas kóz z uwagi na stopień zadarnienia/zakrzewienia.  Selektywne wykaszanie, zbiór i usuwanie niedojadów tj. rodzimych gatunków ekspansywnych gatunków inwazyjnych oraz nalotów drzew i krzewów. Płaty z dominacją rodzimych gatunków ekspansywnych (np. trzcinnik piaskowy) i gatunków inwazyjnych (np. nawłóć kanadyjska, przymiotno białe) powinny być koszone w dwóch terminach: pierwsze koszenie należy wykonać przed wydaniem nasion, tj. w okresie od 15 do 30 czerwca, drugie koszenie po 15 lipca. Naloty drzew i krzewów powinny być wrywane lub karczowane w trakcie prowadzenia wypasu. Działanie należy wykonywać corocznie przez cały okres obowiązywania planu zadań ochronnych.	Wszystkie stanowiska wskazane na mapie w załączniku nr 6	Właściciele lub posiadacze gruntów na podstawie porozumienia ze sprawującym nadzór nad obszarem Natura 2000 albo na podstawie zobowiązania podjętego w związku z korzystaniem ze środków unijnych lub sprawujący nadzór nad obszarem Natura 2000 na podstawie porozumienia z właścicielem lub posiadaczem gruntów
	<u>Działanie fakultatywne</u> <b>Użytkowanie kośne</b>	Wszystkie stanowiska wskazane na mapie	Właściciele lub posiadacze gruntów



	<p>W przypadku braku wypasu należy prowadzić ekstensywne użytkowanie kośne według zasad:</p> <ul style="list-style-type: none"> <li>- zabieg należy wykonywać w terminie po 15 lipca,</li> <li>- koszenie od środka powierzchni na zewnątrz,</li> <li>- pozostawianie rocznie 15-20 % powierzchni niekoszonej (co roku inny fragment murawy),</li> <li>- płaty z dominacją rodzimych gatunków ekspansywnych (np. trzcinnik piaskowy) i gatunków inwazyjnych (np. nawłóć kanadyjska, przymiotno białe) powinny być koszone w dwóch terminach: pierwsze koszenie należy wykonać przed wydaniem nasion, tj. w okresie od 15 do 30 czerwca, drugie koszenie po 15 lipca,</li> <li>- skoszoną ruń należy zebrać w terminie od 1 do 2 tygodni od wykonania zabiegu i usunąć z powierzchni siedliska.</li> </ul> <p>Działanie należy wykonywać corocznie przez cały okres obowiązywania planu zadań ochronnych.</p>	w załączniku nr 6	na podstawie porozumienia ze sprawującym nadzór nad obszarem Natura 2000 albo na podstawie zobowiązania podjętego w związku z korzystaniem ze środków unijnych lub sprawujący nadzór nad obszarem Natura 2000 na podstawie porozumienia z właścicielem lub posiadaczem gruntów
<i>Działania dotyczące monitoringu realizacji działań ochronnych</i>			
<b>6210</b> Murawy kserotermiczne <i>Festuco-Brometea</i>	<p><b>Monitoring realizacji celów działań ochronnych</b> Kontrola poprawności wykonywania działań ochronnych.</p> <p>Kontrolę należy prowadzić w trakcie wykonywania działań ochronnych lub bezpośrednio po ich zakończeniu.</p>	Wszystkie stanowiska wskazane na mapie w załączniku nr 6	Sprawujący nadzór nad obszarem Natura 2000
	<p><b>Monitoring stanu ochrony siedliska 6210</b> Prowadzenie monitoringu stanu ochrony siedliska zgodnie z metodyką Państwowego Monitoringu Środowiska Głównego Inspektoratu Ochrony Środowiska.</p> <p>Monitoring należy wykonać co 5 lat.</p>	<p>2 stanowiska monitoringowe opisane poprzez współrzędne punktu początkowego, pośredniego i końcowego w układzie PL-1992: <u>Transekt 1</u> 572204; 282773 572243; 282759 572278; 282738 <u>Transekt 2</u></p>	Sprawujący nadzór nad obszarem Natura 2000

		572303; 282490 572298; 282466 572274; 282453	
--	--	--	--

Załącznik Nr 6 do Zarządzenia  
Regionalnego Dyrektora Ochrony Środowiska w Krakowie  
z dnia 12 czerwca 2018 r.

**Lokalizacja obszarów wdrażania działań ochronnych w obszarze Natura**

