

## Szkolenie pn.: „Przeprowadzanie gleboznawczej klasyfikacji gruntów w postępowaniu administracyjnym”

1. Cele i podstawy prawne przeprowadzania gleboznawczej klasyfikacji gruntów
2. Wszczęcie postępowania administracyjnego w sprawie gleboznawczej klasyfikacji gruntów, bądź odmowa wszczęcia postępowania
3. Rozpatrzenie przez starostę zastrzeżeń do projektu ustalenia gleboznawczej klasyfikacji gruntów
4. Wydanie decyzji przez starostę o ustaleniu gleboznawczej klasyfikacji gruntów

Robert Kowalczyk – Naczelnik Wydziału Geodezji i Klasyfikacji Gruntów

Departament Nieruchomości i Infrastruktury Wsi

Ministerstwo Rolnictwa i Rozwoju Wsi

Warszawa, 25 lipca 2023 r.



# Cele i podstawy prawne przeprowadzania gleboznawczej klasyfikacji gruntów

## Historia prac klasyfikacyjnych przed II wojną światową

**1935 r. – ustawa z dnia 26 marca 1935 r. o klasyfikacji gruntów dla podatku gruntowego**

**(Dz.U. RP z 1935. nr 27, poz. 203)**

**Główny cel ustawy: ustalenie jednolitych podstaw dla równomiernego wymiaru podatku gruntowego i utrzymania ewidencji gruntów.**

*Przeprowadzona przez Ministerstwo Skarbu we współpracy z Ministerstwem Rolnictwa i Reform Rolnych oraz Ministerstwem Spraw Wewnętrznych – klasyfikacja skarbowa.*

**Art. 3 pkt 3** „Ilość klas oraz rodzaje gleb w poszczególnych kategoriach gruntów podaje **tabela, załączona do ustawy niniejszej**. Tabela ta jest ustalona dla gruntów o przeciętnej kulturze i wydajności z uwzględnieniem ich właściwości naturalnych.

*Przy klasyfikacji nie będą uwzględniane indywidualne różnice w bonitacji, spowodowane nakładami i zabiegami posiadaczy gruntów, powodującymi przychodowość nietrwale wyższą od przeciętnej”.*

## Historia prac klasyfikacyjnych przed II wojną światową

***1935 r. – ustawa z dnia 26 marca 1935 r. o klasyfikacji gruntów dla podatku gruntowego***

***(Dz.U. RP z 1935. nr 27, poz. 203)***

### ***Kategorie gruntów według rodzaju użytkowania***

*Grunty orne: klasy od I- do VI*

*Łąki: klasy od I do VI*

*Pastwiska: klasy od I do VI*

*Grunty pod wodami: klasy od I do VI*

*Grunty pod lasami: klasy od I do III*

*Nieuzytki*



## Historia prac klasyfikacyjnych po II wojnie światowej

### 1. *Obowiązek przeprowadzania gleboznawczej klasyfikacji gruntów, rozumianej jako ustalanie klas gruntów rolnych w oparciu o zasady gleboznawstwa nałożył*

*dekret dnia 2 lutego 1955 r. o ewidencji gruntów i budynków  
(Dz.U. z 1955 r. nr 6, poz. 32 i z 1974 r. nr 22, poz. 131)*

- 1) Ewidencja w zakresie gruntów obejmowała klasę gruntów, użytkowanych rolniczo lub przeznaczonych w planach zagospodarowania przestrzennego do takiego użytkowania, a zwanych w dalszym ciągu "gruntami rolnymi".
- 2) Mapa dla celów ewidencyjnych (**mapa ewidencyjna**) obejmuje obszar jednej jednostki ewidencyjnej i **powinna określać:**
  - 1) granice gruntów, będących we władaniu poszczególnych osób (art. 2 ust. 2),
  - 2) granice poszczególnych użytków,
  - 3) **granice poszczególnych klas gruntów tam, gdzie zostały one ustalone,**
  - 4) położenie budynków



## Historia prac klasyfikacyjnych po II wojnie światowej

***1956 r. - uchwała Prezydium Rządu z dnia 5 maja 1956 r. nr 224/56 w sprawie przeprowadzenia gleboznawczej klasyfikacji gruntów na terenie całego kraju***

***Określono cele, którym w tamtym czasie miała służyć gleboznawcza klasyfikacja gruntów:***

- 1) założenie ewidencji gruntów i budynków z określeniem klas gruntów i użytków;*
- 2) skorygowanie błędów dotychczasowej klasyfikacji gruntów, jako jednej z podstaw wymiaru obowiązkowych dostaw i podatku gruntowego;*
- 3) przeprowadzenie rejonizacji i właściwego planowania produkcji rolnej;*
- 4) planowane stosowanie zabiegów agrotechnicznych zmierzających do intensyfikacji produkcji rolnej;*
- 5) wykonywanie prac urządzeniowo-rolnych;*
- 6) cele naukowo-badawcze.*



## Historia prac klasyfikacyjnych po II wojnie światowej

***Podstawami prawnymi przeprowadzania gleboznawczej klasyfikacji gruntów były:***

- 1) rozporządzenie Rady Ministrów z dnia 4 czerwca 1956 r. w sprawie klasyfikacji gruntów (Dz. U. z 1956 r., nr 19, poz. 97) wraz z załączoną do tego rozporządzenia tabelą klas gruntów,  
oraz przepisy wykonawcze Ministra Rolnictwa wydane na podstawie delegacji zawartej w § 10 rozporządzenia z dnia 4 czerwca 1956 r. tj.:***
- 2) zarządzenie Nr 127 Ministra Rolnictwa z dnia 14 czerwca 1956 r. w sprawie zasad i metod technicznego wykonania klasyfikacji gruntów oraz wymaganych kwalifikacji dla osób przeprowadzających tę klasyfikację (Biuletyn Ministerstwa Rolnictwa Nr 11 z 1956 r.),***
- 3) instrukcja w sprawie przeprowadzania klasyfikacji gruntów, jako załącznik do zarządzenia.***



## Rozporządzenie Rady Ministrów z dnia 4 czerwca 1956 r. w sprawie klasyfikacji gruntów (Dz.U. z 1956 r. nr 19, poz. 97) oraz Tabela klas gruntów stanowiąca załącznik do tego rozporządzenia

1. gleboznawczą klasyfikacją obejmuje się grunty rolne oraz grunty pod lasami, a także pod wodozbiorami (wodami zamkniętymi) o powierzchni do 10 ha;
2. klasyfikację przeprowadza się w sposób jednolity dla całego kraju na zasadach określonych w ww. rozporządzeniu i na podstawie tabeli klas gruntów;
3. projekt klasyfikacji gruntów opracowuje „klasyfikator” upoważniony do wykonywania tych prac przez prezydium wojewódzkiej rady narodowej.
4. grunty wyłączone z klasyfikacji: grunty leśne znajdujące się pod zarządem Ministra Leśnictwa, grunty pod wodozbiorami znajdujące się pod zarządem poszczególnych ministrów, bądź też instytutów naukowych i przeznaczone do celów naukowo-badawczych, grunty o specjalnym przeznaczeniu.





## 1963 r. – Komentarz do tabeli klas gruntów

*w zakresie bonitacji gleb gruntów ornyc terenów równinowych, wyżynnych i nizinnych wraz z regionalnymi instrukcjami dotyczącymi bonitacji gleb ornyc terenów górzystych i komentarzami dotyczącymi bonitacji gleb użytków zielonych i gleb pod lasami dla użytku klasyfikatorów gleb i pracowników kartografii gleb IUNG*

**Ministerstwo Rolnictwa pismem z dnia 5.IV.1960 r. Nr UR. KI-15/35/60 zobowiązało wykonawców klasyfikacji do wyróżniania i opisywania dodatkowych typów, podtypów, rodzajów i gatunków gleb w formie uwag na drukach dotyczących opisów odkrywek glebowych.**

**Komentarz zawierał całość materiałów, na podstawie których klasyfikatorzy obowiązani byli określać gleby i klasy bonitacyjne oraz opisywać je na drukach dotyczących klasyfikacji.**



## Ustawa z dnia 17 maja 1989 r. Prawo geodezyjne i kartograficzne

***Ustawą z dnia 17 maja 1989 r. – Prawo geodezyjne i kartograficzne został uchylony dekret z dnia 2 lutego 1955 r. o ewidencji gruntów i budynków.***

***Po wejściu w życie u.p.g.k., na mocy art. 59 tej ustawy, przepisy wykonawcze wydane na podstawie przepisów dekretu z dnia 2 lutego 1955 r. o ewidencji gruntów i budynków, w tym rozporządzenie Rady Ministrów z dnia 4 czerwca 1956 r. w sprawie klasyfikacji gruntów, pozostawały w mocy do czasu wydania przepisów wykonawczych przewidzianych w tej ustawie, jeżeli nie były z nią sprzeczne.***



## Ustawa z dnia 17 maja 1989 r. Prawo geodezyjne i kartograficzne (do 2001 roku)

***Do dnia 30 marca 2001 r. w art. 26 ust. 1 ustawy p.g.k. istniał obowiązek określenia przez Minister Rolnictwa, Leśnictwa i Gospodarki Żywnościowej w drodze rozporządzenia:***

- 1) *urzędowej tabeli klas gruntów,*
- 2) *sposób i tryb przeprowadzania gleboznawczej klasyfikacji gruntów, a także rodzaje gruntów wyłączonych z klasyfikacji.*



Ustawa z dnia 17 maja 1989 r. Prawo geodezyjne i kartograficzne  
(Dz. U. z 2000 r. poz. 1086, z późn. zm.)

***Od dnia 30 marca 2001 r. w art. 26 ust. 1 ustawy p.g.k. istniał obowiązek określenia przez ministra właściwego do spraw rozwoju wsi w drodze rozporządzenia:***

- 1) *urzędowej tabeli klas gruntów,*
- 2) *sposobu i trybu przeprowadzania gleboznawczej klasyfikacji gruntów,*
- 3) *rodzajów gruntów wyłączonych z klasyfikacji,*
- 4) *szczegółowych warunków, jakim powinny odpowiadać podmioty wykonujące tę klasyfikację,*
- 5) *niezbędnych kwalifikacji zawodowych osób wykonujących klasyfikację,*

***- mając na celu wykonanie prawidłowego podziału gleb na klasy bonitacyjne ze względu na ich jakość produkcyjną, ustaloną na podstawie cech genetycznych gleb, oraz zapewnienie prawidłowego poziomu merytorycznego wykonywania gleboznawczej klasyfikacji gruntów.***



## Ustawa z dnia 17 maja 1989 r. Prawo geodezyjne i kartograficzne

*Delegacja ustawowa wynikająca z treści **art. 26 ust. 1 ustawy p.g.k.** była niekonstytucyjna.*

*Zarówno w ocenie Trybunału Konstytucyjnego (wyrok z dnia 5 grudnia 2007 r. sygn. akt K 36/06), jak i Rzecznika Praw Obywatelskich (m.in. pismo z dnia 24 stycznia 2008 r., znak: RPO-572535-IV/07/MM) **określenie warunków wykonywania zawodu lub pewnych czynności zawodowych należy do spraw o fundamentalnym znaczeniu z punktu widzenia wolności wykonywanego zawodu, wobec czego sprawy te muszą być uregulowane w ustawie i nie mogą być przekazywane do unormowania w drodze rozporządzenia.** Z powodu wadliwości tej delegacji nie można było uruchomić procesu wydania tego rozporządzenia.*



## Ustawa z dnia 17 maja 1989 r. Prawo geodezyjne i kartograficzne

*Ustawą z dnia 7 maja 2009 r. o uchyleniu lub zmianie niektórych upoważnień do wydawania aktów wykonawczych (Dz. U. nr 98, poz. 817) została dokonana zmiana art. 26 ust. 1 ustawy p.g.k.:*

*„Rada Ministrów określi, w drodze rozporządzenia:*

*1) urzędową tabelę klas gruntów,*

*2) sposób i tryb przeprowadzania gleboznawczej klasyfikacji gruntów*

*- mając na celu wykonanie prawidłowego podziału gleb na klasy bonitacyjne ze względu na ich jakość produkcyjną, ustaloną na podstawie cech genetycznych gleb, oraz zapewnienie prawidłowego poziomu merytorycznego wykonywania gleboznawczej klasyfikacji gruntów.”*

***Skreślono upoważnienia do określenia w drodze rozporządzenia szczegółowych warunków, jakim powinny odpowiadać podmioty wykonujące gleboznawczą klasyfikację gruntów oraz niezbędnych kwalifikacji zawodowych osób wykonujących tę klasyfikację, z uwagi na konieczność uregulowania tej materii przepisami rangi ustawowej***



## Rozporządzenia dotyczące klasyfikacji gruntów

*Do dnia wejścia w życie rozporządzenia g.k.g., tj. 29 listopada 2012 r., obowiązywało rozporządzenie Rady Ministrów z dnia 4 czerwca 1956 r. w sprawie klasyfikacji gruntów (Dz. U. z 1956 r. nr 19, poz. 97, z późn. zm.), które regulowało zagadnienia dotyczące obowiązku posiadania przez osoby wykonujące gleboznawczą klasyfikację gruntów odpowiedniego wykształcenia oraz kwalifikacji.*

*Rozporządzenie g.k.g., wydane na podstawie art. 26 ust. 1 ustawy z dnia 17 maja 1989 r. - Prawo geodezyjne i kartograficzne (Dz.U. z 2010 r. Nr 193, poz. 1287), określa urzędową tabelę klas gruntów oraz sposób i tryb przeprowadzania gleboznawczej klasyfikacji gruntów. **Ustawodawca nie upoważnił Rady Ministrów do określenia wymogów, jakie powinien spełniać klasyfikator.** Dlatego też w § 5 ust. 2 rozporządzenia g.k.g. zostało wskazane jedynie, że czynności związane z przeprowadzeniem gleboznawczej klasyfikacji gruntów wykonuje osoba upoważniona przez starostę.*



## Podstawa prawna

- 1. Ustawa z dnia 17 maja 1989 r. - Prawo geodezyjne i kartograficzne (Dz. U. z 2021 r. poz. 1990, z późn. zm.) (ustawa Pgik)**
- 2. Rozporządzenie Rady Ministrów z dnia 12 września 2012 r. w sprawie gleboznawczej klasyfikacji gruntów (Dz. U. poz. 1246) (rozporządzenie gkg)**
- 3. Rozporządzenie Ministra Rozwoju, Pracy i Technologii z dnia 27 lipca 2021 r. w sprawie ewidencji gruntów i budynków (Dz. U. z 2021 r. poz. 1390, z późn. zm.) (rozporządzenie egib)**
- 4. Ustawa z dnia 14 czerwca 1960 r. Kodeks postępowania administracyjnego (Dz. U. z 2023 r. poz. 775) (Kpa)**





## Podstawa prawna – dokument pomocniczy

***Zarządzenie nr 127 Ministra Rolnictwa z dnia 14 czerwca 1956 r. w sprawie zasad i metod technicznego wykonania klasyfikacji gruntów oraz wymaganych kwalifikacji dla osób przeprowadzających tę klasyfikację łącznie z instrukcją w sprawie przeprowadzenia klasyfikacji gleboznawczej gruntów i aneksem do tej instrukcji (Biuletyn Ministerstwa Rolnictwa Nr 11 z dnia 20 października 1956 r., poz.62)***

### **Konstytucji RP Rozdział III - Źródła prawa**

Zgodnie z art. 87 Konstytucji RP, źródłami powszechnie obowiązującego prawa Rzeczypospolitej Polskiej są: Konstytucja, ustawy, ratyfikowane umowy międzynarodowe oraz rozporządzenia.

Warunkiem wejścia w życie ustaw, rozporządzeń oraz aktów prawa miejscowego jest ich ogłoszenie (art. 87 ).

### **Art. 93. Charakter wewnętrzny uchwał i zarządzeń**

1. Uchwały Rady Ministrów oraz **zarządzenia** Prezesa Rady Ministrów **i ministrów mają charakter wewnętrzny i obowiązują tylko jednostki organizacyjnie podległe organowi wydającemu te akty.**
2. Zarządzenia są wydawane tylko na podstawie ustawy. Nie mogą one stanowić podstawy decyzji wobec obywateli, osób prawnych oraz innych podmiotów.



## Podstawa prawna – dokument pomocniczy

***Zarządzenie nr 127 Ministra Rolnictwa z dnia 14 czerwca 1956 r. w sprawie zasad i metod technicznego wykonania klasyfikacji gruntów oraz wymaganych kwalifikacji dla osób przeprowadzających tę klasyfikację łącznie z instrukcją w sprawie przeprowadzenia klasyfikacji gleboznawczej gruntów i aneksem do tej instrukcji (Biuletyn Ministerstwa Rolnictwa Nr 11 z dnia 20 października 1956 r., poz.62)***

Wprawdzie **zarządzenia ministrów nie stanowią obecnie źródła powszechnie obowiązującego prawa** i nie mogą stanowić podstawy decyzji wobec obywateli, osób prawnych oraz innych podmiotów, to jednak - mimo wynikającego z art. 241 ust. 6 Konstytucji nakazu uporządkowania w ciągu 2 lat systemu źródeł prawa stosownie do wymogów w niej określonych - wcześniej wydane zarządzenia, nie odpowiadające nowym warunkom, **nie utraciły automatycznie**, wraz z wejście w życie nowej ustawy zasadniczej, **mocy prawnej**. **Akty te nadal obowiązywały do czasu dostosowania ich do przewidzianego w Konstytucji systemu źródeł prawa** w drodze legislacyjnej lub w procesie wykładni i stosowania prawa.

(**wyrok Naczelnego Sądu Administracyjnego z dnia 13 stycznia 2011 r. sygn. akt I OSK 1257/10**)

## "Szczegółowe zasady przeprowadzania gleboznawczej klasyfikacji gruntów"

**W celu ujednoczenia praktycznego wykonywania gleboznawczej klasyfikacji gruntów przez klasyfikatorów gruntów, a także przeprowadzania postępowań administracyjnych w tym zakresie, Ministerstwo Rolnictwa i Rozwoju Wsi zleciło opracowanie „**Szczegółowych zasad przeprowadzania gleboznawczej klasyfikacji gruntów**” jako dobrych praktyk.**

(**art. 19 ust. 2** ustawy z dnia 17 maja 1989 r. – **Prawo geodezyjne i kartograficzne**

Szczegółowe zasady wykonywania specjalistycznych prac geodezyjnych i kartograficznych, przeznaczonych na potrzeby resortów, określają właściwi ministrowie i kierownicy urzędów centralnych w porozumieniu z Głównym Geodetą Kraju.)

"Szczegółowe zasady przeprowadzania gleboznawczej klasyfikacji gruntów" PSKG – to nie akt prawny

[...] opracowanie "Szczegółowe zasady przeprowadzania gleboznawczej klasyfikacji gruntów" **Polskiego Stowarzyszenia Klasyfikatorów Gruntów**, które uzasadniają, w ocenie organu, odmowę dokonania wnioskowanej aktualizacji ze względu na niespełnienie zawartych w tych zasadach kryteriów - **nie może być uznane za akt prawny nakładający obowiązki na obywatela.**

(wyrok Wojewódzkiego Sądu Administracyjnego w Warszawie z dnia 3 marca 2022 r. sygn. akt I SA/Wa 1507/21, z dnia 12 kwietnia 2021 r. sygn. akt I SA/Wa 1638/21)



## Ustawa z dnia 17 maja 1989 r. – Prawo geodezyjne i kartograficzne:

1. Przez **gleboznawczą klasyfikację gruntów** – rozumie się podział gleb na klasy bonitacyjne ze względu na ich jakość produkcyjną, ustaloną na podstawie cech genetycznych gleb (art. 2 ust. 12).
2. **Grunty rolne i leśne obejmuje się gleboznawczą klasyfikacją gruntów**, przeprowadzaną w sposób jednolity dla całego kraju, na podstawie urzędowej tabeli klas gruntów (art. 20 ust. 3).
3. Przepisu ust. 3 **nie stosuje się do gruntów leśnych stanowiących własność Skarbu Państwa** zarządzanych przez Państwowe Gospodarstwo Leśne Lasy Państwowe, z wyjątkiem gruntów leśnych o powierzchni do 10 ha znajdujących się w enklawach i półenklawach wśród gruntów o innej formie własności (art. 20 ust. 3b).



## Ustawa z dnia 17 maja 1989 r. – Prawo geodezyjne i kartograficzne:

4. Podstawę planowania gospodarczego, planowania przestrzennego, wymiaru podatków i świadczeń, oznaczania nieruchomości w księgach wieczystych, statystyki publicznej, gospodarki nieruchomościami oraz ewidencji gospodarstw rolnych stanowią **dane zawarte w ewidencji gruntów i budynków** (art. 21 ust. 1).
5. Ewidencja gruntów i budynków obejmuje m.in. informacje dotyczące gruntów – ich położenia, granic, powierzchni, **rodzajów użytków gruntowych oraz ich klas bonitacyjnych**, oznaczenia ksiąg wieczystych lub zbiorów dokumentów, jeżeli zostały założone dla nieruchomości, w skład której wchodzi grunty (art. 20 ust. 1 pkt 1).

## Rozporządzenie Ministra Rozwoju, Pracy i Technologii z dnia 27 lipca 2021 r. w sprawie ewidencji gruntów i budynków

### **§ 9 ust. 1. Grunty rolne [...] dzielą się na:**

#### **1) użytki rolne, do których zalicza się:**

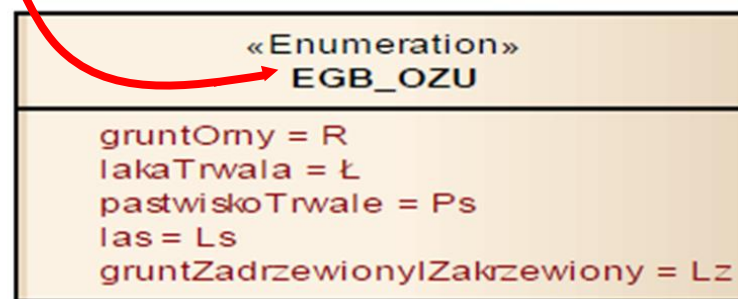
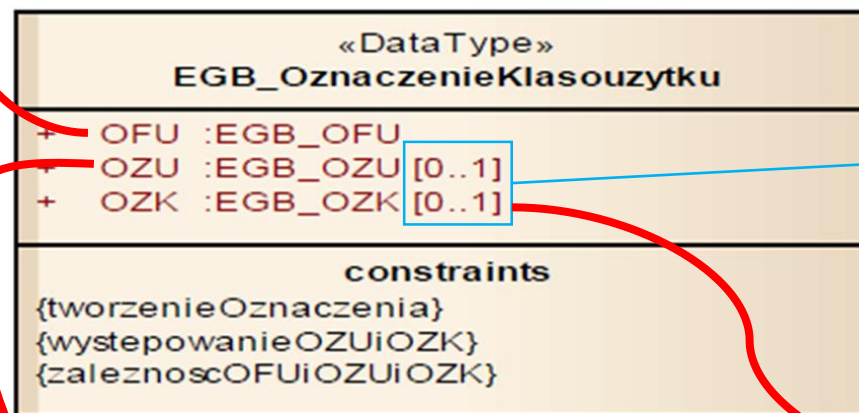
- a) grunty orne, oznaczone symbolem R,
- b) łąki trwałe, oznaczone symbolem Ł,
- c) pastwiska trwałe, oznaczone symbolem Ps,
- d) sady, oznaczone symbolem S,
- e) grunty rolne zabudowane, oznaczone symbolem Br,
- f) grunty zadrzewione i zakrzewione na użytkach rolnych, oznaczone symbolem Lzr,
- g) grunty pod stawami, oznaczone symbolem Wsr,
- h) grunty pod rowami, oznaczone symbolem W;



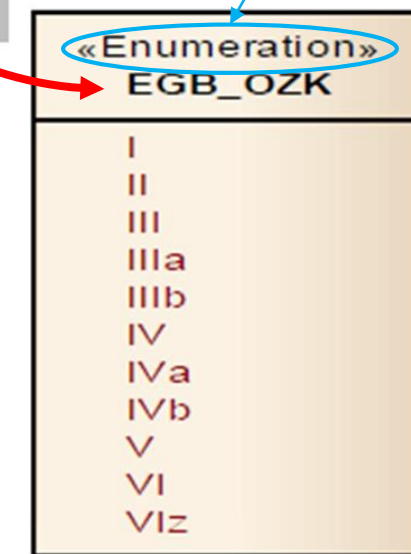
# Rozporządzenie z dnia 29 marca 2001 r. w sprawie ewidencji gruntów i budynków - Załącznik nr 1a

## Specyfikacja pojęciowego modelu danych ewidencji gruntów i budynków

### 6. Diagram: DanePrzedmiotoweSlovniki



Liczność określona jako [0..1] oznacza, że atrybut jest **opcjonalny**.  
Jeżeli przyjmuje wartość **0** to oznacza, że atrybut **nie występuje**.  
Jeżeli przyjmuje wartość **1** to oznacza, że atrybut **występuje i przyjmuje enumeratywną wartość**.

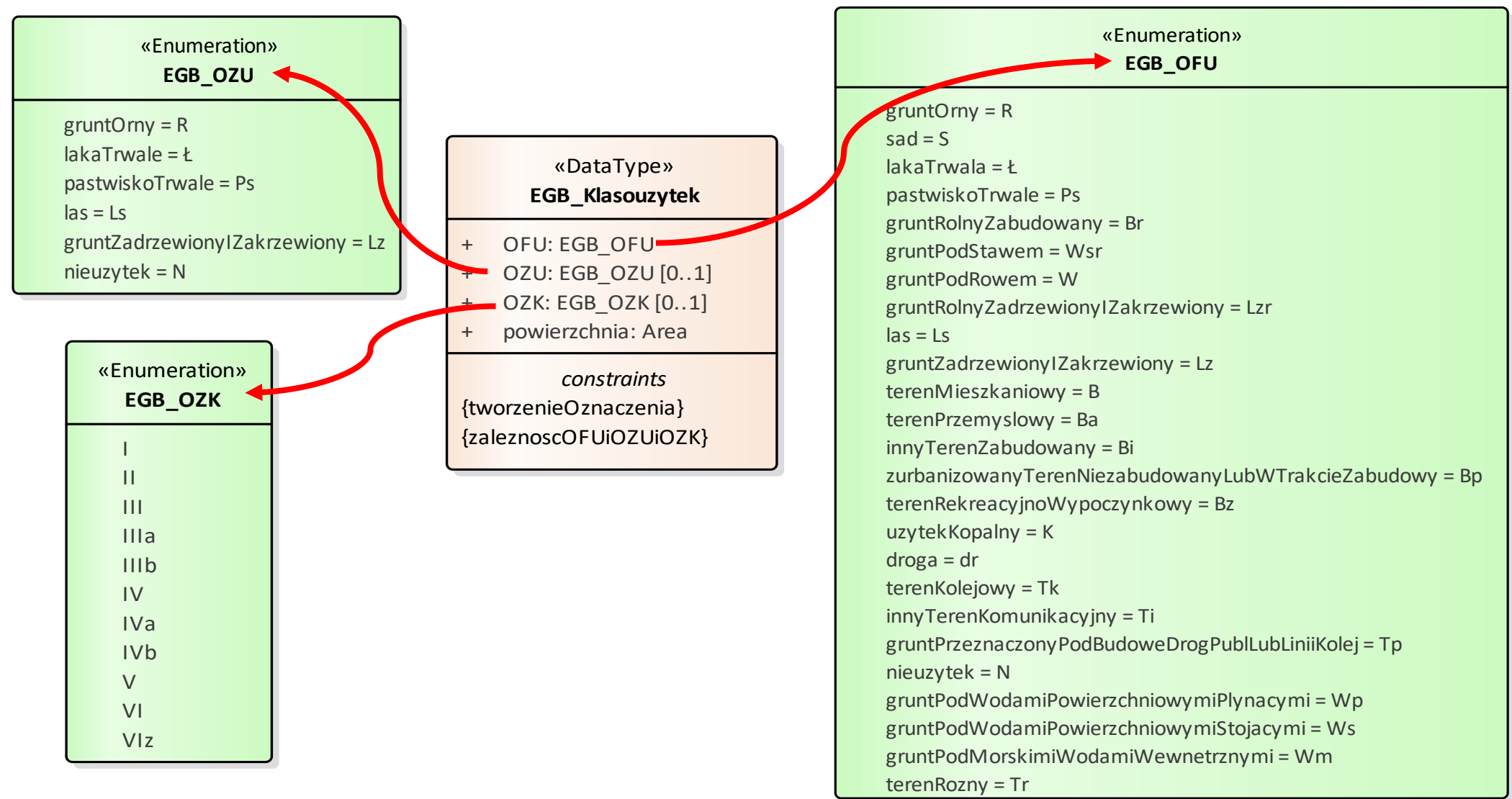




## Rozporządzenie z dnia 27 lipca 2021 r. w sprawie ewidencji gruntów i budynków - Załącznik nr 6

### Specyfikacja pojęciowego modelu danych ewidencji gruntów i budynków (EGiB)

#### 3. Diagram: Dane przedmiotowe





## Rozporządzenie z dnia 27 lipca 2021 r. w sprawie ewidencji gruntów i budynków - Załącznik nr 6 Specyfikacja pojęciowego modelu danych ewidencji gruntów i budynków (EGiB)

### III. Ograniczenia nałożone na atrybuty

Klasa: OznaczenieKlasouzytku	
Nazwa:	tworzenieOznaczenia
Język naturalny:	<p>1. Oznaczenie klasouzytku przyjmuje wartość OFU w przypadku:</p> <ul style="list-style-type: none"><li>1) gruntów, które nie podlegają gleboznawczej klasyfikacji gruntów, tj. oznaczonych jako użytki gruntowe o OFU = B, Ba, Bi, Bp, Bz, K, dr, Tk, Ti, Tp, Wm, Wp, Ws oraz Tr,</li><li>2) gruntów rolnych lub gruntów leśnych, które podlegają gleboznawczej klasyfikacji gruntów, ale w odniesieniu do których taka klasyfikacja nie została przeprowadzona; dotyczy to <u>w szczególności użytków gruntowych o wartości OFU = Ls, Lz, N.</u></li></ul> <p>2. Oznaczenie klasouzytku przyjmuje postać składającą się z dwóch usytuowanych kolejno elementów: OZU oraz OZK, jeżeli OFU jest równe OZU.</p> <p>3. Oznaczenie klasouzytku przyjmuje postać składającą się z trzech usytuowanych kolejno elementów: OFU, OZU oraz OZK, jeżeli OFU jest różne od OZU; element OFU jest oddzielony od elementu OZU myślnikiem.</p>

## Procentowy udział użytków rolnych na obszarach wiejskich

Użytki rolne (R, Ł, Ps)									
klasa bonitacyjna	KWG 2017		KWG 2019		KWG 2021		KWG 2023		KWG 2023-2017
	w ha	% udział	w ha	% udział	w ha	% udział	w ha	% udział	w ha
I	66 461	0,35%	66 606	0,36%	66 187	0,35%	66 086	0,35%	-375
II	531 301	2,82%	530 500	2,83%	530 130	2,83%	528 791	2,83%	-2 510
III, IIIa, IIIb	4 232 692	22,46%	4 238 280	22,61%	4 235 902	22,65%	4 220 099	22,62%	-12 593
IV, IVa, IVb	7 467 114	39,62%	7 474 891	39,87%	7 483 937	40,02%	7 469 026	40,04%	1 912
V	4 228 223	22,43%	4 222 637	22,52%	4 218 620	22,56%	4 208 334	22,56%	-19 889
VI	2 034 896	10,80%	2 023 638	10,79%	2 020 970	10,81%	2 020 686	10,83%	-14 210
VIz	40 619	0,22%	29 290	0,16%	28 861	0,15%	28 157	0,15%	-12 462
<b>bez klasy</b>	<b>247 170</b>	<b>1,31%</b>	<b>162 123</b>	<b>0,86%</b>	<b>117 711</b>	<b>0,63%</b>	<b>113 729</b>	<b>0,61%</b>	-133 441
<b>Razem</b>	<b>18 848 476</b>	<b>100%</b>	<b>18 747 965</b>	<b>100%</b>	<b>18 702 318</b>	<b>100%</b>	<b>18 654 908</b>	<b>100%</b>	<b>-193 568</b>

Użytki rolne stanowią 59,46% powierzchni Polski 31 372 965 ha



## Postępowanie w sprawie gkg na gruntach leśnych

**§ 9 ust. 2 rozporządzenia EGiB – Grunty leśne oraz zadrzewione i zakrzewione [...] dzielą się na:**

- 1) lasy, oznaczone symbolem Ls;
- 2) grunty zadrzewione i zakrzewione, oznaczone symbolem Lz;

**Art. 3 ustawy o lasach – Lasem w rozumieniu ustawy jest grunt:**

- 1) o zwartej powierzchni co najmniej 0,10 ha, pokryty roślinnością leśną (uprawami leśnymi) - drzewami i krzewami oraz runem leśnym - lub przejściowo jej pozbawiony:
  - a) przeznaczony do produkcji leśnej lub
  - b) stanowiący rezerwat przyrody lub wchodzący w skład parku narodowego albo
  - c) wpisany do rejestru zabytków;
- 2) związany z gospodarką leśną, zajęty pod wykorzystywane dla potrzeb gospodarki leśnej: budynki i budowle, urządzenia melioracji wodnych, linie podziału przestrzennego lasu, drogi leśne, tereny pod liniami energetycznymi, szkółki leśne, miejsca składowania drewna, a także wykorzystywany na parkingi leśne i urządzenia turystyczne.



## Procentowy udział użytków leśnych

Użytki leśne (Ls, Lz)									
klasa bonitacyjna	KWG 2017		KWG 2019		KWG 2021		KWG 2023		KWG 2023-2017
	w ha	% udział	w ha	% udział	w ha	% udział	w ha	% udział	w ha
I	3 908	0,04%	4 325	0,05%	4 672	0,05%	4 888	0,05%	980
II	18 914	0,20%	18 998	0,20%	19 162	0,20%	19 318	0,20%	404
III	146 020	1,55%	147 631	1,55%	148 807	1,56%	149 471	1,57%	3 451
IV	520 432	5,52%	524 375	5,50%	527 600	5,54%	530 185	5,55%	9 753
V	828 709	8,78%	834 413	8,76%	841 926	8,83%	848 454	8,89%	19 745
VI	498 422	5,28%	500 690	5,25%	494 042	5,18%	500 014	5,24%	1 592
<u>bez klasy</u>	<b>7 285 834</b>	<b>77,23%</b>	<b>7 398 555</b>	<b>77,65%</b>	<b>7 402 750</b>	<b>77,66%</b>	<b>7 402 873</b>	<b>77,56%</b>	<b>117 039</b>
Lz	131 190	1,39%	99 561	1,04%	93 046	0,98%	89 418	0,94%	-41 772
<b>Razem</b>	<b>9 433 429</b>	<b>100%</b>	<b>9 528 548</b>	<b>100%</b>	<b>9 532 005</b>	<b>100%</b>	<b>9 544 621</b>	<b>100%</b>	<b>111 192</b>

Użytki leśne stanowią 30,42% powierzchni Polski 31 372 965 ha



## Postępowanie w sprawie gkg tylko na gruntach rolnych i leśnych

**Grunty rolne i leśne obejmuje się gleboznawczą klasyfikacją gruntów**, przeprowadzaną w sposób jednolity dla całego kraju, na podstawie urzędowej tabeli klas gruntów (art. 20 ust. 3 ustawy pgik).

**Gleboznawczą klasyfikację gruntów przeprowadza się zatem na gruntach rolnych i leśnych wykazanych w ewidencji gruntów i budynków jako użytki gruntowe z grupy „grunty rolne”, wymienione w § 9 ust. 1 rozporządzenia egib oraz jako „grunty leśne” wymienione w § 9 ust. 2 rozporządzenia egib.**



## Postępowanie w sprawie gkg tylko na gruntach rolnych i leśnych - orzecznictwo

Z [...] art. 20 ust. 3 p.g.k. wynika, że **gleboznawczą klasyfikację gruntu przeprowadza się tylko dla gruntów rolnych i leśnych**. Postępowanie to dotyczy zatem tylko tych dwóch kategorii nieruchomości.

W ocenie Sądu, **w celu ustalenia, czy dany teren stanowi grunt rolny lub leśny podlegający gleboznawczej klasyfikacji, konieczne jest odwołanie się do danych ewidencyjnych**. [...] ewidencja gruntów i budynków obejmuje informacje dotyczące gruntów, w tym w szczególności rodzaje użytków gruntowych i ich klasy bonitacyjne. [...] **ogół użytków gruntowych wykazywanych w ewidencji gruntów został podzielony na "grupy" użytków gruntowych [...], a wśród nich m.in.: grunty rolne i grunty leśne.**

**W obrębie** większości spośród tak wyróżnionych **grup użytków**, w tym w obrębie grupy gruntów rolnych oraz grupy gruntów leśnych, **dokonano dalszego podziału systematyzacyjnego – na "rodzaje" użytków gruntowych**.

(wyrok WSA w Poznaniu z dnia 17 kwietnia 2019 r. sygn. akt IV SA/Po 760/18)



## Organ właściwy do prowadzenia postępowania administracyjnego w sprawie gleboznawczej klasyfikacji gruntów

*Postępowanie administracyjne w sprawie gleboznawczej klasyfikacji gruntów **prowadzi właściwy ze względu na położenie gruntów starosta** i wydaje decyzje w tej sprawie (5 ust. 1 pkt 5 r.g.k.g.).*

*Klasyfikację gruntów starosta realizuje jako **zadanie z zakresu administracji rządowej**. Starosta wykonujący zadania przy pomocy geodety powiatowego wchodzącego w skład starostwa powiatowego stanowi organ administracji geodezyjnej i kartograficznej.*

*W rozumieniu Kodeksu postępowania administracyjnego wojewódzki inspektor nadzoru geodezyjnego i kartograficznego jest organem wyższego stopnia w stosunku do organów administracji geodezyjnej i kartograficznej. Wobec tego **w sprawach z zakresu gleboznawczej klasyfikacji gruntów wojewódzki inspektor nadzoru geodezyjnego i kartograficznego jest organem wyższego stopnia w stosunku do starosty.***





## Etapy postępowania administracyjnego w sprawie przeprowadzenia gleboznawczej klasyfikacji gruntów

- 1) wszczęcie postępowania administracyjnego;
- 2) upoważnienie klasyfikatora;
- 3) wykonanie czynności przez klasyfikatora przy udziale kierownika prac geodezyjnych:
  - analiza niezbędnych materiałów stanowiących PZGiK,
  - przeprowadzenie czynności klasyfikacyjnych w terenie,
  - sporządzenie projektu ustalenia gleboznawczej klasyfikacji gruntów;
- 4) rozpatrzenie przez starostę zastrzeżeń do projektu ustalenia gleboznawczej klasyfikacji gruntów;
- 5) wydanie przez starostę decyzji o ustaleniu gleboznawczej klasyfikacji gruntów lub decyzji o odmowie ustalenia gleboznawczej klasyfikacji gruntów.



# **Wszczęcie postępowania administracyjnego w sprawie gleboznawczej klasyfikacji gruntów, bądź odmowa wszczęcia postępowania**

## Tryby przeprowadzania gleboznawczej klasyfikacji gruntów

Klasyfikację przeprowadza starosta **z urzędu albo na wniosek właściciela gruntów podlegających klasyfikacji** albo innego władającego takimi gruntami wykazanego w ewidencji gruntów i budynków, zwanych dalej "właścicielem". (§ 3 r.g.k.g.)

**Wszczęcie postępowania** w sprawie gleboznawczej klasyfikacji gruntów **może nastąpić w stosunku do gruntów rolnych i leśnych.**

**Z urzędu klasyfikację przeprowadza się:**

- 1) *na gruntach, które nie zostały dotychczas sklasyfikowane;*
- 2) *na gruntach zmeliorowanych - po upływie 3 lat od wykonania urządzeń melioracji wodnych;*
- 3) *na gruntach objętych postępowaniem scaleniowym;*
- 4) *na gruntach, na których starosta zarządził przeprowadzenie modernizacji ewidencji gruntów i budynków albo okresowej weryfikacji danych ewidencyjnych - w przypadku zmiany użytków gruntowych na gruntach podlegających klasyfikacji;*
- 5) *po wystąpieniu klęski żywiołowej powodującej zmiany środowiska glebowego;*
- 6) *po zalesieniu gruntów na podstawie przepisów o wspieraniu rozwoju obszarów wiejskich ze środków pochodzących z Sekcji Gwarancji Europejskiego Funduszu Orientacji i Gwarancji Rolnej lub na podstawie przepisów o wspieraniu obszarów wiejskich z udziałem środków Europejskiego Funduszu Rolnego na rzecz Rozwoju Obszarów Wiejskich.*



## Wszczęcie postępowania administracyjnego w sprawie przeprowadzenia gleboznawczej klasyfikacji gruntów na wniosek strony

Właściciele mogą z własnej inicjatywy składać wnioski o przeprowadzenie gleboznawczej klasyfikacji gruntów. **W przypadku wniosku strony należy wskazać powód żądania jej przeprowadzenia.** W postępowaniu prowadzonym na wniosek strony podstawą przeprowadzenia gleboznawczej klasyfikacji gruntów mogą być okoliczności uzasadniające taką zmianę, w szczególności:

- zmiana sposobu użytkowania na gruntach podlegających gleboznawczej klasyfikacji gruntów (np. z R na Ł),
- zmiana sposobu użytkowania gruntów – które dotychczas wykazane były w EGiB jako nierolne lub nieleśne, faktycznie użytkowanych jako rolne lub leśne – wprowadzona do EGiB,
- zmiana klasy bonitacyjnej gruntów rolnych lub leśnych – tylko w przypadku zaistnienia nieodwracalnych i trwałych zmian w profilu glebowym niebędących wynikiem działań człowieka, a powodujących zmianę przydatności produkcyjnej gleby,
- błędne informacje wykazane w EGiB na podstawie wydanych dotychczas decyzji w sprawie gleboznawczej klasyfikacji gruntów, stwierdzone na podstawie analizy materiałów PZGiK,
- wykonanie rekultywacji na cele rolnicze lub leśne gruntów zdegradowanych albo zdevastowanych po wydaniu ostatecznej decyzji o uznaniu rekultywacji gruntów za zakończoną zgodnie z przepisami u.o.g.r.l.



## Postępowanie gkg na wniosek a obowiązek uzasadnienia zmiany - orzecznictwo

W przypadku postępowania prowadzonego na wniosek, to **na wnioskodawcy spoczywa obowiązek wykazania, że żądana zmiana gleboznawczej klasyfikacji gruntu jest uzasadniona**. Tym samym organ administracji publicznej, co do zasady, nie musi poszukiwać dowodów, które potwierdzą zasadność żądania wnioskodawcy, o ile materiał zgromadzony w toku postępowania jest kompletny i został prawidłowo poddany ocenie. Organ nie ma także obowiązku korygowania we własnym zakresie ewentualnych wad operatu lub zastępowania go dowodem z opinii biegłego, lecz powinien ocenić przedłożony operat i w razie potrzeby wezwać wnioskodawcę o wprowadzenie stosownych korekt do tego dokumentu, a w skrajnym przypadku – nawet o przedłożenie nowego operatu (por. wyrok WSA z 10.03.2016 r., II SA/Ke 996/15, CBOSA). Niewykonanie tych czynności przez wnioskodawcę skutkować może odmową uwzględnienia wniosku o weryfikację gleboznawczej klasyfikacji gruntów.

(wyrok Naczelnego Sądu Administracyjnego z dnia 10 lipca 2020 r. sygn. akt I OSK 2802/19  
wyrok WSA w Poznaniu z dnia 17 kwietnia 2019 r. sygn. akt IV SA/Po 760/18)



## Wszczęcie postępowania administracyjnego w sprawie przeprowadzenia gleboznawczej klasyfikacji gruntów na wniosek strony

### Czynności wykonywane przez starostę po złożeniu wniosku o przeprowadzenie gleboznawczej klasyfikacji gruntów:

- a) **dokonyje wstępnej oceny złożonego wniosku pod względem formalno-prawnym** oraz zasadności przeprowadzenia gleboznawczej klasyfikacji gruntów,
- b) **sprawdza czy wnioskodawca posiada legitymację do występowania w roli strony postępowania administracyjnego** (czy posiada interes prawny do występowania z takim wnioskiem),
- c) **żąda sprecyzowania wniosku** – w przypadku wątpliwości co do zamiaru i intencji wnioskodawcy,
- d) z uwzględnieniem przepisów k.p.a. dotyczących trwałości decyzji administracyjnych **dokonyje wyboru właściwego trybu (zwykły albo nadzwyczajny) przeprowadzenia postępowania administracyjnego**, w tym:
  - przeprowadzenia gleboznawczej klasyfikacji gruntów,
  - stwierdzenia nieważności decyzji o ustaleniu gleboznawczej klasyfikacji gruntów,
  - wznowienia postępowania zakończonego decyzją o ustaleniu gleboznawczej klasyfikacji gruntów,
- e) **przeprowadza oględziny nieruchomości**, jeśli bez zastosowania tego środka dowodowego nie może ustalić całości stanu faktycznego,



## Wszczęcie postępowania administracyjnego w sprawie przeprowadzenia gleboznawczej klasyfikacji gruntów na wniosek strony

- f) **Sprawdza w trybie art. 220 k.p.a.**, a w uzasadnionych przypadkach żąda od wnioskodawcy:
- informacji o ocenie udatności upraw w przypadku gruntów objętych zalesieniem na podstawie przepisów u.ol.,
  - informacji, czy obszar, którego wniosek dotyczy jest objęty planem urządzenia lasu lub uproszczonym planem urządzenia lasu, o których mowa w przepisach u.ol.,
  - informacji o urządzeniach melioracji wodnych oraz zmeliorowanych gruntach, o których mowa w ustawie z dnia 20 lipca 2017 r. Prawo wodne (Dz. U. z 2020 r. poz. 310), na gruntach objętych wnioskiem i gruntach przyległych,
  - ostatecznej decyzji o uznaniu rekultywacji gruntów za zakończoną, jeżeli obszar objęty wnioskiem obejmuje grunty zrehabilitowane na podstawie przepisów u.o.g.r.l.,
  - informacji o występowaniu na obszarze objętym wnioskiem form ochrony przyrody oraz stref ochronnych utworzonych przez właściwe organy,
  - informacji czy na obszarze objętym wnioskiem zostały wdrożone działania remediacyjne, w formie odpowiedniego dokumentu wydanego przez właściwy organ;
- g) **informuje wnioskodawcę o jego obowiązkach** dotyczących, w szczególności ponoszenia kosztów sporządzenia dokumentacji w tym przedmiocie na podstawie art. 262 k.p.a.



## Postępowanie gkg na wniosek a zasada informowania stron - orzecznictwo

Mając na względzie, z jednej strony, zasadę związania organu administracji publicznej wnioskiem strony inicjującym postępowanie administracyjne (wywodzoną z art. 61 § 1 i 2 k.p.a.) – w myśl której to zasady **organ administracji jest związany żądaniem strony** inicjującej postępowanie, gdyż tylko i wyłącznie ona określa przedmiot swojego żądania i nim rozporządza, co oznacza, że owo **żądanie (wniosek) strony, wyznacza granice sprawy administracyjnej** podlegającej załatwieniu w danym postępowaniu administracyjnym (por. wyrok NSA z 24.07.2001 r., IV SA 1091/99, LEX nr 78924, a także późniejsze wyroki NSA, m.in. z 07.05.2010 r., I OSK 214/2010; z 30.01.2013 r., II OSK 1812/11; dostępne w CBOSA) – a z drugiej strony: **zasadę informowania statuowaną w art. 9 k.p.a., organ powinien zwrócić się do wnioskodawcy z pytaniem, czy zgadza się on odpowiednio zmodyfikować swój wniosek, przez ograniczenie jego zakresu do terenów oznaczonych aktualnie w EGiB jako rodzaje gruntów rolnych lub leśnych.**

(wyrok WSA w Poznaniu z dnia 17 kwietnia 2019 r. sygn. akt IV SA/Po 760/18)





## Wszczęcie postępowania administracyjnego w sprawie przeprowadzenia gleboznawczej klasyfikacji gruntów na wniosek strony

***W przypadku postępowania prowadzonego na wniosek to na wnioskodawcy spoczywa obowiązek wykazania, że żądana zmiana gleboznawczej klasyfikacji gruntów jest uzasadniona. – wniosek powinien spełniać wymagania wskazane w art. 63 kpa.***

***Jednocześnie ze wszczęciem postępowania administracyjnego w sprawie gleboznawczej klasyfikacji gruntów należy upoważnić klasyfikatora do wykonania czynności, o których mowa w § 5 ust. 1 pkt. 1–3r.g.k.g.***

***W przypadku postępowania wszczętego na wniosek strony starosta powinien stosować przepisy wynikające z działu IX k.p.a., dotyczące opłat i kosztów postępowania ze szczególnym uwzględnieniem artykułów 262 i 263 k.p.a. Przepisy te wskazują, że stroną obciążają te koszty postępowania, które zostały poniesione w interesie lub na żądanie strony, a nie wynikają z ustawowego obowiązku organów prowadzących postępowanie. Oznacza to, że strona ponosi w szczególności koszty sporządzenia przez upoważnionego klasyfikatora projektu ustalenia gleboznawczej klasyfikacji gruntów.***



## Odmowa wszczęcia postępowania administracyjnego w sprawie przeprowadzenia gleboznawczej klasyfikacji gruntów

*W przypadku gdy wniosek o przeprowadzenie gleboznawczej klasyfikacji gruntów został wniesiony **przez osobę niebędącą stroną** lub z **innych uzasadnionych przyczyn postępowanie nie może być wszczęte**, starosta wydaje postanowienie o odmowie wszczęcia postępowania (art. 61a k.p.a.).*

*Nie wszczyzna się postępowania w stosunku do **gruntów leśnych stanowiących własność Skarbu Państwa zarządzanych przez Państwowe Gospodarstwo Leśne Lasy Państwowe**, z wyjątkiem gruntów leśnych o powierzchni do 10 ha znajdujących się w enklawach i półenklawach wśród gruntów o innej formie własności.*



## Odmowa wszczęcia postępowania gkg na wniosek - orzecznictwo

Złożenie wniosku o przeprowadzenie gleboznawczej klasyfikacji gruntu oznaczonego **w ewidencji gruntów i budynków** rodzajem użytku, który nie podlega takiej klasyfikacji tj. **"B - tereny mieszkaniowe"**, winno skutkować **odmową wszczęcia postępowania** na podstawie art. 61a § 1 Kpa.

[...] organ pierwszej instancji powinien w stanie niniejszej sprawy wydać postanowienie oparte na treści art. 61a Kpa.

(wyrok WSA w Gliwicach z dnia 3 lutego 2021 r. sygn. akt II SA/GI 1061/20)



## Przypadki braku możliwości odmowy wszczęcia postępowania gkg na wniosek - orzecznictwo

W ocenie Naczelnego Sądu Administracyjnego brzmienie obowiązujących przepisów wyklucza wprowadzanie nie wynikających z tych przepisów wymogów warunkujących wszczęcie postępowania klasyfikacyjnego na wniosek strony, a w szczególności **nieuprawnione jest żądanie na etapie wnioskowania o przeprowadzenie tego postępowania **wykazania przez tę stronę, że **zaszły trwałe i nieodwracalne zmiany wywołane czynnikami obiektywnymi uzasadniające przeprowadzenie ich klasyfikacji z uwagi na zmianę profilu glebowego.** Ustalenie wystąpienia bądź nie takich zmian jest przedmiotem postępowania klasyfikacyjnego i wymaga powołania w jego ramach **klasyfikatora**, który zgodnie z dyspozycją § 5 ust. 1 pkt 2 przeprowadzi w terenie czynności klasyfikacyjne mające na celu udokumentowanie wystąpienia zmian glebowych skutkujących zmianą przypisaną klasy bonitacyjnej.****

**Za odmową wszczęcia postępowania klasyfikacyjnego **nie może** zatem **przemawiać fakt, że poprzednia klasyfikacja gruntów nie utraciła swojej ważności**, a w prowadzonym uprzednio postępowaniu klasyfikacyjnym właściciel nieruchomości objętej tym postępowaniem nie zgłaszał zastrzeżeń do projektu klasyfikacji gruntów.**

([wyrok Naczelnego Sądu Administracyjnego z dnia 13 stycznia 2022 r. sygn. akt I OSK 528/19](#))



## Odmowa ustalenia gleboznawczej klasyfikacji gruntów na wniosek strony

***Odmawia się ustalenia (przeprowadzenia) gleboznawczej klasyfikacji gruntów na wniosek strony, bez upoważniania klasyfikatora, w szczególności:***

- a) *na gruntach zrekultywowanych przed uzyskaniem ostatecznej decyzji o uznaniu rekultywacji gruntów za zakończoną, na podstawie przepisów u.o.g.r.l.;*
- b) *na gruntach leśnych, w rozumieniu art. 3 u.ol., w przypadku rozpoczęcia użytkowania rolnego bez uzyskania ostatecznej decyzji zezwalającej na zmianę na użytek rolny, na podstawie przepisów u.ol.;*
- c) *po stwierdzeniu przez starostę, że po uzyskaniu ostatecznej decyzji odmawiającej zmiany przeznaczenia gruntów rolnych i leśnych na cele nierolnicze i nieleśne na podstawie przepisów u.o.g.r.l nie zachodzą okoliczności uzasadniające przeprowadzenie gleboznawczej klasyfikacji gruntów, wskazane w pkt. 5;*
- d) *po stwierdzeniu przez starostę, że nastąpiło rozpoczęcie innego niż rolne i leśne użytkowania gruntów przed uzyskaniem decyzji o zmianie przeznaczenia gruntów rolnych i leśnych na cele nierolnicze i nieleśne, na podstawie przepisów u.o.g.r.l.;*
- e) *po rozpoczęciu robót budowlanych w rozumieniu przepisów ustawy z dnia 7 lipca 1994 r. Prawo budowlane(Dz. U. z 2020 r. poz. 1333);*



## Odmowa ustalenia gleboznawczej klasyfikacji gruntów na wniosek strony

***Odmawia się ustalenia (przeprowadzenia) gleboznawczej klasyfikacji gruntów na wniosek strony, bez upoważniania klasyfikatora, w szczególności:***

- e) *w przypadku degradacji albo dewastacji gruntów w rozumieniu u.o.g.r.l., będących wynikiem działalności człowieka (art. 15 ust. 1 u.o.g.r.l.). Jeżeli nastąpiła degradacja gleb, jest to przesłanka do wydania decyzji nakładającej obowiązek wykonania określonych zabiegów (art. 15 ust. 5 u.o.g.r.l.), w szczególności:*
- *odbudowy warstwy próchnicznej gleby,*
  - *wykonania zabiegów agrotechnicznych,*
  - *zaprzestania odłogowania gruntów, w wyniku których następuje naturalna sukcesja drzew i krzewów,*
  - *konserwacji urządzeń melioracji wodnych,*
  - *usunięcia materiałów odpadowych;*
- f) *w przypadku pogorszenia właściwości gleby w wyniku niewłaściwej konserwacji urządzeń przeciwerozyjnych oraz urządzeń melioracji wodnych. Obowiązek utrzymywania w stanie sprawności technicznej urządzeń przeciwerozyjnych oraz urządzeń melioracji wodnych należy do zainteresowanych właścicieli gruntów (art. 15 ust. 4 u.o.g.r.l. i art. 205 ustawy Prawo wodne).*



## Ustawa o ochronie gruntów rolnych i leśnych - Obowiązek przeciwdziałania degradacji gleb

### **Art. 15 ustawy o ochronie gruntów rolnych i leśnych (Dz. U. z 2022 r. poz. 2409):**

- 1. Właściciel gruntów** stanowiących użytki rolne oraz gruntów zrekultywowanych na cele rolne **jest obowiązany do przeciwdziałania degradacji gleb**, w tym szczególnie erozji i ruchom masowym ziemi.
2. Właściwy organ wymieniony w art. 5, ze względu na ochronę *gleb* przed erozją i ruchami masowymi ziemi, może, w drodze decyzji, nakazać właścicielowi gruntów, o których mowa w ust. 1, zalesienie, zadrzewienie lub zakrzewienie gruntów, lub założenie na nich trwałych użytków zielonych. Właścicielowi gruntów przysługuje zwrot kosztów zakupu niezbędnych nasion i sadzonek ze środków budżetu województwa, o których mowa w art. 22b ust. 1.
3. Jeżeli wykonanie nakazu, o którym mowa w ust. 2, spowoduje szkody wynikające ze zmniejszenia produkcji roślinnej, właścicielowi gruntów przysługuje odszkodowanie ze środków budżetu województwa, o których mowa w art. 22b ust. 1, wypłacane przez okres 10 lat.





## Ustawa o ochronie gruntów rolnych i leśnych - Obowiązek przeciwdziałania degradacji gleb

### **Art. 15 ustawy o ochronie gruntów rolnych i leśnych (Dz. U. z 2022 r. poz. 2409):**

*4. Obowiązek utrzymywania w stanie sprawności technicznej urządzeń przeciwerozyjnych oraz urządzeń melioracji szczegółowych ciąży na właścicielu gruntów, na których znajdują się te urządzenia.*

*5. W razie wystąpienia z winy właściciela innych form degradacji gruntów, o których mowa w ust. 1, w tym również spowodowanej nieprzestrzeganiem przepisów o ochronie roślin uprawnych przed chorobami, szkodnikami i chwastami, wójt, w drodze decyzji, nakazuje właścicielowi gruntów wykonanie w określonym terminie odpowiednich zabiegów. W razie niewykonania decyzji wójt zleca wykonanie zastępcze tych zabiegów na koszt właściciela gruntów, wykorzystując do czasu zwrotu kosztów wykonania zastępczego środki budżetu województwa, o których mowa w art. 22b ust. 1.*





## Odmowa przeprowadzenia ponownej gleboznawczej klasyfikacji gruntów - orzecznictwo

Starosta W. decyzją z dnia [...] sierpnia 2017 r. **orzekł o odmowie przeprowadzenia ponownej gleboznawczej klasyfikacji gruntów** na działkach nr [...] z obrębu Z. **oraz o odmowie udzielenia upoważnienia R. K. do przeprowadzenia takiej klasyfikacji.** W toku podjętych przez organ czynności [...] **zostały przeprowadzone oględziny** na przedmiotowych działkach przez pracowników Starostwa. Organ uznał, że **stan faktyczny gruntów świadczy, iż degradacja i dewastacja gruntów spowodowana została niewłaściwym ich użytkowaniem, zaprzestaniem prowadzenia na nich działalności rolniczej od co najmniej kilku lat, oraz podejmowanymi działaniami inwestycyjnymi.**

[...] **Istotne znaczenie** dla wyniku sprawy **miał wynik oględzin** działek, obrazujących stan faktycznego ich użytkowania, **przeprowadzonych przez upoważnionych pracowników Starostwa.** **Ustawodawca dla skuteczności tych czynności nie wymagał, by ich dokonanie było możliwe wyłącznie przez klasyfikatorów,** o których mowa w § 5 ust. 2 rozporządzenia w sprawie gleboznawczej klasyfikacji gruntów.

(wyrok Naczelnego Sądu Administracyjnego z dnia 21 lutego 2020 r. sygn. akt I OSK 4266/18  
wyrok WSA w Warszawie z dnia 12 czerwca 2018 r. sygn. akt IV SA/Wa 98/18)



## Odmowa przeprowadzenia ponownej gkg a obowiązek rekultywacji - orzecznictwo

[...] aktualny stan gruntów spowodowany jest podejmowanymi przez skarżących działaniami związanymi z przygotowaniem działek pod planowane inwestycje. Od wielu lat nie były na nich prowadzone żadne uprawy, co też doprowadziło do wyjałowienia i degradacji gleby. Są to jednak **skutki odwracalne**, którym można zaradzić poprzez **prowadzenie działań rekultywacyjnych gleby**. Tym więcej, takie czynności skarżący winni bezwzględnie podjąć, gdyż **właściciel gruntu zobowiązany jest do przeciwdziałania degradacji gleb, a w przypadku wystąpienia takiej degradacji do ich rekultywacji** (art. 15 ustawy o ochronie gruntów rolnych i leśnych). Zatem w pierwszej kolejności skarżący powinni podjąć stosowne działania zmierzające do przywrócenia zdegradowanym terenom ich właściwości. **Dopiero po przeprowadzeniu stosownych działań ewentualna ponowna klasyfikacja gleby odda rzeczywisty obraz stanu przedmiotowych gruntów**. Przeprowadzając ww klasyfikację zgodnie z treścią wniosku otrzymałoby się niemiarodajne wyniki, nieoddające rzeczywisty stan na gruncie.

(wyrok Naczelnego Sądu Administracyjnego z dnia 21 lutego 2020 r. sygn. akt I OSK 4266/18  
wyrok WSA w Warszawie z dnia 12 czerwca 2018 r. sygn. akt IV SA/Wa 98/18)



## Zmiana użytków gruntowych na obszarze Natura 2000

*Jeśli trwały użytek zielony jest siedliskiem chronionym w danym obszarze Natura 2000 (wymienionym w standardowym formularzu danych jako przedmiot ochrony z oceną A, B lub C), to w powstającym dla niego planie zadań ochronnych regionalny **dyrektor ochrony środowiska określa zakres działalności rolniczej korzystnie wpływającej na to siedlisko**. Do działań obligatoryjnych należy zachowanie i ekstensywne użytkowanie siedlisk przyrodniczych na trwałych użytkach zielonych. Rozumie się przez to **zakaz stosowania działań agrotechnicznych mogących wpłynąć na stan siedliska**: zaorywanie, wałowanie, użycie maszyn rolniczych o znacznym nacisku na osie, koszenie dwu- lub trzykrotne w ciągu roku, odwadnianie, nadmierny wypas, zalesianie. Należy jednak podkreślić, że w przypadku trwałych użytków zielonych położonych w granicach obszarów Natura 2000, które nie stanowią przedmiotu ochrony danego obszaru, ich zachowanie jest także bardzo korzystne z przyrodniczego punktu widzenia.*

*W przypadku przekształcenia trwałego użytku zielonego stanowiącego przedmiot ochrony obszaru Natura 2000 w grunt orny stwierdza się wystąpienie szkody w środowisku i dochodzi do nakazu natychmiastowego wstrzymania działań i podjęcia działań naprawczych zgodnie z art. 37 ustawy o ochronie przyrody.*

## Upoważnienie klasyfikatora przez starostę

***Wybór i upoważnienie klasyfikatora, przez starostę, jako biegłego w rozumieniu art. 84 § 1 k.p.a. następuje w formie procedury administracyjnej.***

*Do wyboru klasyfikatora nie mają zastosowania przepisy ustawy z dnia 29 stycznia 2004 r. – Prawo zamówień publicznych (t.j. Dz.U. z 2019r. poz. 1843, z późn. zm.), które dotyczą jedynie stosunków cywilnoprawnych. Od starosty, jako organu prowadzącego postępowanie dowodowe w sprawie gleboznawczej klasyfikacji gruntów. Wyłącznie od starosty jako organu, będzie zależeć komu i w jakiej formie powierzy wykonanie czynności klasyfikacyjnych wymienionych w § 5 ust. 1 pkt. 1–3 r.g.k.g.*

***Od starosty, jako organu prowadzącego postępowanie dowodowe w sprawie gleboznawczej klasyfikacji gruntów będzie zależeć komu i w jakiej formie powierzy wykonanie czynności klasyfikacyjnych.***

## Upoważnienie klasyfikatora przez starostę

### Art. 84 § 1 kpa

*Gdy w sprawie wymagane są wiadomości specjalne, organ administracji publicznej może zwrócić się do biegłego lub biegłych o wydanie opinii.*

**Biegły** – rzeczoznawca, ekspert, znawca

W doktrynie przyjmuje się, że **biegły wypowiada opinię dotyczącą stanu faktycznego.**

**Przesłanką pozytywną**, od spełnienia której uzależniona jest zdolność do wystąpienia w charakterze biegłego (znawcy), jest posiadanie wiadomości specjalnych.



## Klasyfikator jako biegły sądowy w rozumieniu art. 84 § 1 Kpa - orzecznictwo

Mając na uwadze, charakter i rodzaj czynności klasyfikacyjnych, które ma wykonać klasyfikator, wykonanie tych czynności wymaga posiadania specjalistycznej wiedzy gwarantującej wykonanie prawidłowego ustalenia gleboznawczej klasyfikacji gruntów. [...] w orzecznictwie sądów administracyjnych ukształtował się pogląd, że **przygotowany przez klasyfikatora projekt ustalenia kwalifikacji stanowi opinię biegłego w rozumieniu art. 84 § 1 k.p.a.**, również **kontrola projektu** ustalenia gleboznawczej klasyfikacji gruntów sporządzona w ramach postępowania administracyjnego, **może zostać przeprowadzona** przez sporządzenie **opinii innego biegłego** (np. wyrok NSA z dnia 29 kwietnia 2019 r. sygn. akt I OSK 2255/18, wyroki WSA w Krakowie: z dnia 27 kwietnia 2017 r. sygn. akt III SA/Kr 224/17, z dnia 20 czerwca 2017 r. sygn. akt III SA/Kr 483/17, z dnia 21 lutego 2018 r. sygn. akt III SA/Kr 1450/17). Oczywiście zaznaczyć przy tym należy, że dokonanie kontroli projektu ustalenia gleboznawczej kwalifikacji gruntów poprzez sporządzenie opinii innego biegłego jest w pewnym stopniu zależna od rodzaju i charakteru błędów, czy wątpliwości jakie występują w projekcie ustalenia gleboznawczej klasyfikacji.

([wyrok Naczelnego Sądu Administracyjnego z dnia 12 maja 2022 r. sygn. akt I OSK 1917/21](#))

## Upoważnienie klasyfikatora przez starostę

Zgodnie z § 5 ust. 1 pkt 1–3 i ust. 2 r.g.k.g. czynności klasyfikacyjne obejmujące:

- analizę niezbędnych materiałów stanowiących PZGiK,
- przeprowadzenie czynności klasyfikacyjnych w terenie,
- sporządzenie projektu ustalenia gleboznawczej klasyfikacji gruntów,

**Przeprowadza osoba upoważniona przez starostę, zwana klasyfikatorem.**

*Wykonanie tych czynności wymaga posiadania **specjalistycznej wiedzy gwarantującej wykonanie prawidłowego ustalenia gleboznawczej klasyfikacji gruntów**. Starosta, upoważniając osobę powinien sprawdzić, czy legitymuje się ona dyplomem ukończenia kursu lub studium podyplomowego w zakresie gleboznawczej klasyfikacji gruntów, wskazującym na właściwe przygotowanie zawodowe.*

## Upoważnienie klasyfikatora przez starostę

Upoważnienie do wykonania czynności, o których mowa w § 5 ust. 1 pkt. 1–3 r.g.k.g., **jest wydawane do obszaru gruntów stanowiących przedmiot postępowania administracyjnego.**

Klasyfikator może przystąpić do wykonania czynności, o których mowa w § 5 ust. 1 pkt. 1–3 r.g.k.g. **dopiero po wszczęciu postępowania administracyjnego i uzyskaniu upoważnienia od starosty.**





## Zawiadomienie o wszczęciu z urzędu lub na wniosek jednej ze stron postępowania

Starosta po wydaniu upoważnienia dla klasyfikatora **zawiadamia jednocześnie o wszczęciu z urzędu lub na wniosek jednej ze stron postępowania** w sprawie przeprowadzenia gleboznawczej klasyfikacji gruntów wszystkie strony postępowania. **Zawiadomienie oprócz spełnienia wymogów określonych w k.p.a. zawiera w szczególności informacje o:**

- a) podstawie prawnej przeprowadzenia gleboznawczej klasyfikacji gruntów,*
- b) obszarze objętym gleboznawczą klasyfikacją gruntów,*
- c) miejscu i terminie rozpoczęcia czynności klasyfikacyjnych w terenie,*
- d) harmonogramie przeprowadzenia gleboznawczej klasyfikacji gruntów,*
- e) imieniu i nazwisku klasyfikatora.*



## Zawiadomienie o wszczęciu gdy wniosek przeprowadzenie gleboznawczej klasyfikacji gruntów zostanie wniesiony przez wszystkie osoby będące stronami postępowania

W przypadku gdy wniosek o przeprowadzenie gleboznawczej klasyfikacji gruntów zostanie wniesiony przez wszystkie osoby będące stronami postępowania w sprawie, **starosta może odstąpić od informowania o wszczęciu postępowania na ich wniosek**, jednak po wszczęciu postępowania w sprawie gleboznawczej klasyfikacji gruntów starosta informuje strony postępowania w szczególności o:

- a) *wyznaczeniu klasyfikatora lub klasyfikatorów oraz miejscu i terminie rozpoczęcia czynności klasyfikacyjnych w terenie, a także harmonogramie przeprowadzenia klasyfikacji,*
- b) *kosztach dotyczących projektu ustalenia gleboznawczej klasyfikacji gruntów,*
- c) *innych okolicznościach wynikających z k.p.a., w tym o niezafatwieniu sprawy w terminie (art. 36 k.p.a.) oraz o obowiązku zawiadomienia organu prowadzącego postępowanie administracyjne o zmianie swojego adresu (art. 41 k.p.a.).*



## Rozpoczęcie czynności klasyfikacyjnych

***Termin rozpoczęcia czynności klasyfikacyjnych w terenie nie może być krótszy niż 7 dni od dnia dokonania zawiadomienia.***

*Organ doręcza zawiadomienie na adres wskazany w ewidencji gruntów i budynków.*

*Doręczenie zawiadomienia na adres wskazany w ewidencji gruntów i budynków jest skuteczne ( § 6 ust. 2, 3 r.g.k.g.).*

***Pozostałe strony, które nie są znane lub nie jest znane ich miejsce zamieszkania zawiadamia się w drodze obwieszczenia w urzędzie starostwa powiatowego, urzędzie gminy, a także w miejscowości, na terenie której znajdują się grunty objęte gleboznawczą klasyfikacją gruntów.***

*Klasyfikator informuje strony o szczegółowym terminie wykonywania czynności klasyfikacyjnych w terenie z uwzględnieniem harmonogramu określonego przez starostę w zawiadomieniu o wszczęciu postępowania.*



## Rozpoczęcie czynności klasyfikacyjnych

***W przypadku postępowania w sprawie gleboznawczej klasyfikacji gruntów wszczętego z urzędu, realizowanego na zamówienie (zlecenie) starosty ( § 4 r.g.k.g.), praca mająca na celu sporządzenie projektu ustalenia gleboznawczej klasyfikacji gruntów nie podlega obowiązkowi zgłoszenia właściwemu miejscowo staroście oraz opłacie za udostępnienie materiałów PZGIK.***

***W przypadku postępowania w sprawie gleboznawczej klasyfikacji gruntów wszczętego na wniosek, praca mająca na celu sporządzenie projektu ustalenia gleboznawczej klasyfikacji gruntów podlega obowiązkowi zgłoszenia właściwemu miejscowo staroście oraz opłacie za udostępnienie materiałów PZGIK.***

## Wykonanie czynności klasyfikacyjnych

### **Zgłoszenie pracy geodezyjnej**

- *Zgłoszenia pracy geodezyjnej właściwemu miejscowo staroście, dokonuje wykonawca prac geodezyjnych (art.11 ust. 1 u.p.g.k.) - klasyfikator lub geodeta.*
- *W zgłoszeniu wykonawca prac geodezyjnych wskazuje kierownika prac geodezyjnych oraz jego numer uprawnień zawodowych, a także upoważnionego przez starostę klasyfikatora do przeprowadzenia czynności klasyfikacyjnych (numer i datę wydania upoważnienia).*
- *W zgłoszeniu pracy geodezyjnej określa się obszar, na jakim będzie wykonywana praca*
- *Na podstawie zgłoszenia pracy geodezyjnej starosta udostępnia materiały stanowiące PZGiK.*

## Wykonanie czynności klasyfikacyjnych

### ***Analiza niezbędnych materiałów stanowiących PZGiK***

*Wnioski wynikające z tej analizy powinny zostać udokumentowane w formie odrębnego dokumentu pod nazwą „Wyniki analizy niezbędnych materiałów stanowiących PZGiK”, zawierającego imię i nazwisko klasyfikatora, numer i datę wydania upoważnienia oraz datę sporządzenia dokumentu.*

*Oryginał tego dokumentu przekazuje się do starosty prowadzącego postępowanie administracyjne w sprawie gleboznawczej klasyfikacji gruntów.*

### ***Czynności klasyfikacyjne w terenie***

*Po wykonaniu analizy materiałów stanowiących PZGiK klasyfikator przeprowadza w obecności właścicieli gruntów czynności klasyfikacyjne w terenie. Niestawiennictwo któregokolwiek z właścicieli nie wstrzymuje przeprowadzenia czynności klasyfikacyjnych( § 7 ust. 4 r.g.k.g.).*



## Zakres prac wykonywanych przez klasyfikatora

*Przeprowadzenie przez klasyfikatora czynności klasyfikacyjnych w terenie obejmuje czynności wymienione w § 7 ust. 1 r.g.k.g.*

***Klasyfikator dokonuje ustaleń** będących podstawą do określenia **rodzaju i zasięgu tylko i wyłącznie użytku gruntowego rolnego lub leśnego**, ponieważ tylko grunty rolne i leśne objęte są gleboznawczą klasyfikacją gruntów (art. 20 ust. 3 i ust. 3b u.p.g.k.).*

*W przypadku ustalenia, że **grunt nie podlega klasyfikacji**, w szczególności z uwagi na dewastację lub degradację, **klasyfikator sporządza pisemną opinię z podaniem przyczyny odstąpienia od przeprowadzenia gleboznawczej klasyfikacji gruntów.***

*W trakcie przeprowadzenia czynności klasyfikacyjnych w terenie klasyfikator sporządza szkic klasyfikacji, na podstawie którego opracowywana jest mapa klasyfikacji.*

## Zmiana rodzaju użytku gruntowego w ramach gkg - orzecznictwo

Analizowany przepis (**§ 7 ust. 1 pkt 7** rozporządzenia gkg) **umożliwia** co najwyżej **przyporządkowanie** (zmianę przyporządkowania) **danego gruntu do określonego rodzaju użytku gruntowego w obrębie danej grupy użytków**, a już **nie pomiędzy różnymi grupami**.

Zatem, o ile można by ewentualnie dopuścić "przekwalifikowanie", w omawianym trybie, danego gruntu dotychczas wykazywanego jako np. grunty zadrzewione i zakrzewione na użytkach rolnych (Lzr) na np. grunty orne (R) – gdyż następowałoby to w obrębie tej samej grupy użytków gruntowych: gruntów rolnych – o tyle za niedopuszczalne należałoby już uznać "przekwalifikowanie" w tym trybie np. wspomnianego gruntu zadrzewionego i zakrzewionego na użytkach rolnych - Lzr (grupa: grunty rolne) na np. las - Ls (grupa: grunty leśne), albo np. gruntu zaliczanego do terenów różnych - Tr (grupa: tereny różne) na np. grunty orne - R (grupa: grunty rolne), gdyż w ostatnio wymienionych przypadkach dochodziłoby do zmiany przyporządkowania nie tylko do "rodzaju", ale i do "grupy" użytków gruntowych.

([wyrok WSA w Poznaniu z dnia 17 kwietnia 2019 r. sygn. akt IV SA/Po 760/18](#))





## Zmiana rodzaju użytku gruntowego w ramach gkg - orzecznictwo

[...] **zaliczenie danego gruntu do innej grupy użytków gruntowych niż dotychczas** - np. przekwalifikowanie użytku z "tereny różne" na "grunty rolne" - **możliwe jest tylko w sposób i w trybie właściwym dla aktualizacji ewidencji gruntów i budynków**, nie zaś w ramach postępowania w sprawie gleboznawczej klasyfikacji gruntów.

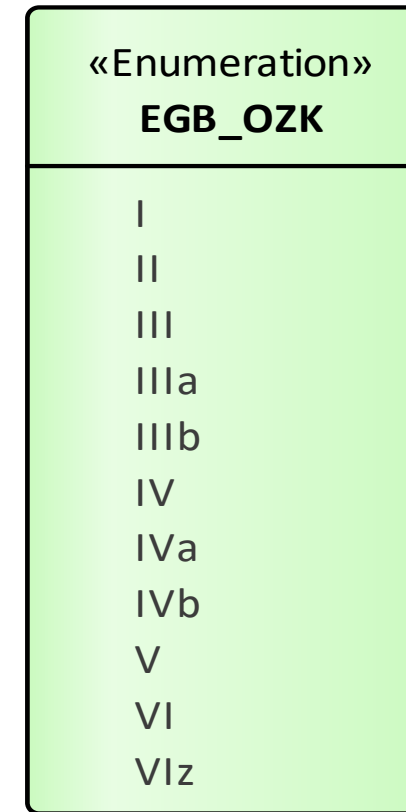
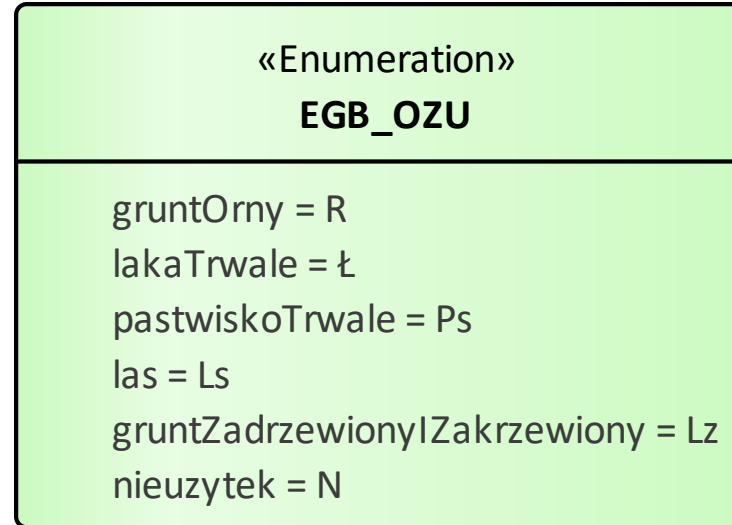
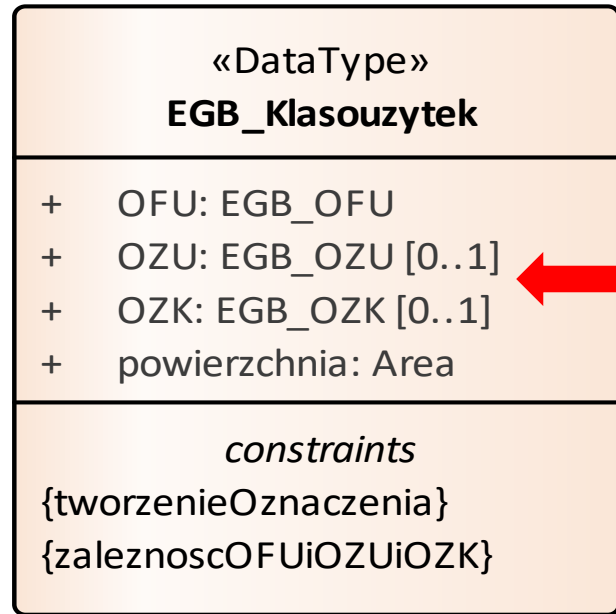
[...] **w ramach postępowania w sprawie gleboznawczej klasyfikacji gruntów organ administracji publicznej**, w ślad za klasyfikatorem, jest władny stworzyć podstawę do zmiany wpisów w ewidencji gruntów i budynków w zakresie rodzaju użytków gruntowych tylko w takim zakresie i w taki sposób, że w decyzji o ustaleniu klasyfikacji na nowo określi rodzaj użytku gruntowego (użytków gruntowych) **wyłącznie w granicach użytków już ujawnionych w ewidencji gruntów i budynków** jako **określony rodzaj gruntów rolnych lub leśnych.**

[...] Natomiast, zdaniem Sądu I instancji, wykluczone jest władcze stwierdzenie w takim postępowaniu (klasyfikacyjnym), że grunty dotychczas niezaliczone do żadnego z rodzajów gruntów rolnych lub leśnych, a więc np. grunty stanowiące "tereny różne" - powinny zostać wpisane w ewidencji gruntów i budynków jako grunty rolne lub leśne (określonego rodzaju). Taka zmiana danych ewidencyjnych wymagałaby ich aktualizacji, a więc w szczególności z wykorzystaniem dostępnych źródeł danych ewidencyjnych, gdyż **dokonywanie kwalifikacyjnych "przesunięć" pomiędzy różnymi grupami użytków** gruntowych **nie należy do kompetencji klasyfikatora ani organu wydającego decyzję o ustaleniu klasyfikacji.**

(wyrok NSA z dnia 15 listopada 2022 r. sygn. I OSK 2141/19 oraz z dnia 10 lipca 2020 r. sygn. akt I OSK 2802/19, wyrok WSA w Poznaniu z dnia 17 kwietnia 2019 r. sygn. akt IV SA/Po 760/18)



## Zmiana rodzaju użytku gruntowego w ramach gkg - orzecznictwo





## Zakres prac wykonywanych przez kierownika prac geodezyjnych

***Kierownik** prac geodezyjnych dokonuje pomiaru sytuacyjnego lub wysokościowego elementów wskazanych w terenie i na szkicu klasyfikacji przez klasyfikatora, w szczególności:*

- granic zasięgu użytków gruntowych i konturów klasyfikacyjnych,*
- granic zasięgu typów gleb oraz miejsca wykonania odkrywek glebowych.*

*Są to elementy należące do III grupy szczegółów terenowych, mierzone z dokładnością nie mniejsza niż 0,50 m ( § 6 i § 16 Standardów).*

***Wybór zastosowanych metod, technik i technologii, spełnienie warunków wykonywania pomiaru oraz zapewnienie odpowiedniej dokładności, spoczywa na kierowniku prac geodezyjnych ( § 3 ust. 2 Standardów)***



## Zakres prac wykonywanych przez kierownika prac geodezyjnych

- 1. Opracowanie wyników geodezyjnych pomiarów sytuacyjnych i wysokościowych.**
- 2. Sporządzenie dokumentacji niezbędnej do skompletowania operatu technicznego z gleboznawczej klasyfikacji gruntów zgodnie z przepisem § 36 Standardów, który zawiera, w szczególności:**
  - a) spis treści,
  - b) sprawozdanie techniczne,
  - c) dokumentację osnowy pomiarowej, jeżeli taka osnowa była założona,
  - d) mapę porównania z terenem w zakresie zmian użytków gruntowych i szkice polowe, jeżeli zostały wykonane (mapa porównania z terenem zawiera w szczególności oznaczone kolorem czerwonym zmienione granice istniejących oraz granice nowych użytków gruntowych),
  - e) wykaz pomierzonych lub obliczonych współrzędnych punktów szczegółów terenowych, w tym odkrywek glebowych wraz ze szkicem klasyfikacji z wykonanych czynności klasyfikacyjnych przez klasyfikatora,



## Zakres prac wykonywanych przez kierownika prac geodezyjnych

### **2. Sporządzenie dokumentacji niezbędnej do skompletowania operatu technicznego z gleboznawczej klasyfikacji gruntów zgodnie z przepisem § 36 Standardów, który zawiera, w szczególności:**

*f) poświadczona za zgodność z oryginałem kopie protokołu klasyfikacyjnego i mapy klasyfikacji oraz opisy odkrywek glebowych,*

*g) dokumentację niezbędną do aktualizacji ewidencji gruntów i budynków, w szczególności szkice przedstawiające aktualne granice konturów użytków gruntowych, aktualne granice konturów klas bonitacyjnych, aktualne usytuowanie budynków (w przypadku gruntów rolnych zabudowanych) oraz wykaz zmian danych ewidencyjnych, jeżeli kierownik zgłoszonych prac geodezyjnych stwierdzi zmiany w tym zakresie podczas ich wykonywania,*

*h) poświadczona za zgodność z oryginałem kopie innych dokumentów nie pochodzących z zasobu, które zostały wykorzystane przez wykonawcę,*

*i) kopie dokumentów, o których mowa w § 24 ust. 1 Standardów, w szczególności kopia mapy klasyfikacji.*



## Zakres prac wykonywanych przez klasyfikatora

### ***Zakres prac wykonywanych przez klasyfikatora***

- *Opracowanie projektu ustalenia gleboznawczej klasyfikacji gruntów ( § 8 r.g.k.g.), który wchodzi w skład operatu technicznego z gleboznawczej klasyfikacji gruntów.*
- *Przygotowanie dokumentacji fotograficznej, jeżeli została wykonana.*



## Zakres prac wykonywanych przez klasyfikatora

***Klasyfikator przekazuje staroście prowadzącemu postępowanie administracyjne oryginały dokumentów:***

- „Wyniki analizy niezbędnych materiałów stanowiących PZGiK”,*
- projekt ustalenia gleboznawczej klasyfikacji gruntów (mapę klasyfikacji, protokół klasyfikacyjny oraz opisy odkrywek glebowych),*
- dokumentację fotograficzną, jeżeli została wykonana.*



## Zadania starosty

- W przypadku **wątpliwości lub uwag** co do poprawności sporządzenia projektu ustalenia gleboznawczej klasyfikacji gruntów **starosta może wezwać** upoważnionego przez siebie klasyfikatora **do złożenia wyjaśnień**.
- Jeżeli **starosta ma wątpliwości co do złożonych przez klasyfikatora wyjaśnień, może powołać innego klasyfikatora do wydania opinii**, w szczególności w zakresie zgłoszonych przez siebie wątpliwości lub uwag (bez opracowywania przez powołanego klasyfikatora projektu ustalenia gleboznawczej klasyfikacji)
- Jeżeli **opinia powołanego klasyfikatora wskazuje na uchybienia** przy opracowaniu projektu ustalenia gleboznawczej klasyfikacji gruntów, **starosta może, w uzasadnionych przypadkach, upoważnić innego klasyfikatora do wykonania czynności, o których mowa w § 5 ust. 1 pkt. 1–3 r.g.k.g.**





W przypadku wątpliwości organu – „kontroperat” lub uzupełnienie dotychczasowego- orzecznictwo

W przypadku, gdy **organ powziął wątpliwości** co do prawidłowości ustaleń dokonanych przez klasyfikatora, **zasadne i niezbędne** jest [...] **powołanie biegłego specjalisty w tym zakresie**, który mógłby przeprowadzić własne badania i ustalić klasyfikację gleboznawczą przedmiotowych gruntów. **Dopiero taka opinia dawałaby podstawę do rzetelnej polemiki z operatem klasyfikatora i ewentualnego podważania jego ustaleń** (wyrok WSA w Warszawie z dnia 29 stycznia 2020 r., I SA/Wa 2093/19). "Obowiązujące rozp.glebozn. nadaje szczególne znaczenie działaniom klasyfikatora, który działa jako "osoba upoważniona przez starostę", co wynika wprost z § 5 ust. 2 rozp.glebozn. [...] tak ukształtowanie zasad określania klasyfikacji gleboznawczej gruntów powoduje, że **podważenie wyników prac klasyfikatora, bez wezwania go do uzupełnienia/modyfikacji opracowanego operatu lub przeprowadzenia dowodu weryfikującego poprawność operatu** (opracowanego na tych samych zasadach) **nie można w sposób poprawny i wiążący wydać decyzji w sprawie**. W konsekwencji **wątpliwości organu** winny zaowocować przeprowadzeniem **dotychczasowego** [...]".

(wyrok WSA we Wrocławiu z dnia 14 marca 2023 r. sygn. akt II SA/Wr 821/22)



# Rozpatrzenie przez starostę zastrzeżeń do projektu ustalenia gleboznawczej klasyfikacji gruntów

## Zgłaszanie zastrzeżeń do projektu ustalenia gleboznawczej klasyfikacji gruntów przeprowadzonej z urzędu

W przypadku gleboznawczej klasyfikacji gruntów przeprowadzanej z urzędu projekt ustalenia gleboznawczej klasyfikacji gruntów **podlega wyłożeniu do publicznego wglądu na okres 14 dni**, o czym starosta zawiadamia właścicieli (strony postępowania) **na co najmniej 14 dni przed rozpoczęciem wyłożenia**. Doręczenie zawiadomienia następuje w sposób określony w § 6 ust. 3 r.g.k.g.

**W okresie wyłożenia projektu mogą być zgłaszane zastrzeżenia do projektu ustalenia gleboznawczej klasyfikacji gruntów.**



## Zgłaszanie zastrzeżeń do projektu ustalenia gleboznawczej klasyfikacji gruntów przeprowadzonej na wniosek strony

W przypadku gleboznawczej klasyfikacji gruntów przeprowadzanej na wniosek strony starosta zawiadamia właściciela o możliwości zgłoszenia zastrzeżeń do projektu ustalenia gleboznawczej klasyfikacji gruntów. Doręczenie zawiadomienia następuje w sposób określony w § 6 ust. 3 r.g.k.g.

**W ciągu 14 dni od dnia otrzymania zawiadomienia mogą być zgłaszane zastrzeżenia do projektu ustalenia gleboznawczej klasyfikacji gruntów.**



## Doręczanie zawiadomień do stron postępowania

**§ 6 ust. 3 r.g.k.g.** – Zawiadomienie doręcza się **na adres wskazany w ewidencji gruntów i budynków**. Pozostałe strony zawiadamia się **w drodze obwieszczenia** w urzędzie starostwa powiatowego, urzędzie gminy, a także w miejscowości, na terenie której znajdują się grunty objęte klasyfikacją. **Doręczenie zawiadomienia na adres wskazany w ewidencji gruntów i budynków jest skuteczne.**



## Rozpatrzenie przez starostę zastrzeżeń do projektu ustalenia gleboznawczej klasyfikacji gruntów

W przypadku zgłoszenia zastrzeżeń do projektu ustalenia gleboznawczej klasyfikacji gruntów starosta **po zasięgnięciu opinii klasyfikatora rozstrzyga o sposobie rozpatrzenia zastrzeżeń.**

**W przypadku pozytywnego rozpatrzenia przez starostę zgłoszonych zastrzeżeń klasyfikator wprowadza zmiany do projektu ustalenia gleboznawczej klasyfikacji gruntów i ponownie przekazuje ten projekt staroście.**



**Zakres prac wykonawcy prac geodezyjnych i zakres prac starosty po rozpatrzeniu zastrzeżeń do projektu ustalenia gleboznawczej klasyfikacji gruntów**

## Zakres prac wykonawcy prac geodezyjnych po rozpatrzeniu zastrzeżeń do projektu ustalenia gleboznawczej klasyfikacji gruntów

Po wykonaniu zgłoszonych prac **wykonawca prac geodezyjnych jest obowiązany złożyć do starosty zawiadomienie o przekazaniu wyników zgłoszonych prac**, dołączając do zawiadomienia wyniki tych prac w postaci:

- 1) zbiorów nowych, zmodyfikowanych lub zweryfikowanych danych, które należą do zakresu informacyjnego baz danych, o których mowa w art. 4 ust. 1a pkt 2, 3 i 10-12;
- 2) dokumentów wymaganych przepisami wydanymi na podstawie art. 19 ust. 1 pkt 11 lub ich uwierzytelnionych kopii. (art. 12a ust.1 u.p.g.k.).



## Zakres prac starosty po rozpatrzeniu zastrzeżeń do projektu ustalenia gleboznawczej klasyfikacji gruntów

**Starosta, do którego przekazane zostały wyniki zgłoszonych prac weryfikuje je pod względem:**

a) zgodności z obowiązującymi przepisami prawa z zakresu geodezji i kartografii, w szczególności:

- wykonania pomiarów oraz opracowania wyników tych pomiarów,
- kompletności przekazanych wyników;

b) spójności przekazywanych zbiorów danych z prowadzonymi przez ten organ bazami danych (między innymi z bazą danych EGiB) (art. 12b ust. 1 u.p.g.k.).



## Zakres prac starosty po rozpatrzeniu zastrzeżeń do projektu ustalenia gleboznawczej klasyfikacji gruntów

W przypadku **postępowania** w sprawie gleboznawczej klasyfikacji gruntów, **prowadzonego z urzędu** (§ 4 r.g.k.g.), **wyniki prac** wykonanych na zamówienie starosty **nie podlegają weryfikacji**. Podstawę przyjęcia wyników prac do PZGiK stanowi **dokument potwierdzający odbiór zbiorów danych lub innych materiałów** jako przedmiotu zamówienia w zakresie zlecenia realizowanego przez starostę.

Podstawę przyjęcia wyników zgłoszonych prac geodezyjnych do PZGiK stanowi pozytywny wynik weryfikacji (art. 12b ust. 4u.p.g.k.).



## Zakres prac starosty po rozpatrzeniu zastrzeżeń do projektu ustalenia gleboznawczej klasyfikacji gruntów

Starosta **potwierdza przyjęcie** wyników zgłoszonych prac geodezyjnych do PZGiK **wpisem do ewidencji materiałów tego zasobu i opatruje dokumenty sporządzone na potrzeby postępowania administracyjnego** w sprawie gleboznawczej klasyfikacji gruntów – projekt ustalenia gleboznawczej klasyfikacji gruntów (protokół klasyfikacyjny, mapę klasyfikacji oraz opisy odkrywek glebowych) **klauzulą urzędową**, o której mowa w art. 40 ust. 3g pkt 3 u.p.g.k.



# Wydanie decyzji przez starostę o ustaleniu gleboznawczej klasyfikacji gruntów



Wydanie przez starostę decyzji o ustaleniu gleboznawczej klasyfikacji gruntów lub decyzji o odmowie ustalenia gleboznawczej klasyfikacji gruntów.

Po zakończeniu etapu zgłaszania zastrzeżeń starosta **wydaje decyzję o ustaleniu gleboznawczej klasyfikacji gruntów** lub **o odmowie ustalenia gleboznawczej klasyfikacji gruntów**, z zachowaniem terminów określonych w k.p.a.

**Jeżeli zostały zgłoszone zastrzeżenia do projektu** ustalenia gleboznawczej klasyfikacji gruntów, **uzasadnienie do decyzji** o ustaleniu gleboznawczej klasyfikacji gruntów **zawiera dodatkowo informacje o sposobie rozpatrzenia tych zastrzeżeń.**



## Wydanie przez starostę decyzji o ustaleniu gleboznawczej klasyfikacji gruntów lub decyzji o odmowie ustalenia gleboznawczej klasyfikacji gruntów.

### **Art. 107 § 1 kpa:**

Decyzja zawiera:

- 1) oznaczenie organu administracji publicznej;
- 2) datę wydania;
- 3) oznaczenie strony lub stron;
- 4) powołanie podstawy prawnej;
- 5) rozstrzygnięcie;
- 6) uzasadnienie faktyczne i prawne;
- 7) pouczenie, czy i w jakim trybie służy od niej odwołanie oraz o prawie do zrzeczenia się odwołania i skutkach zrzeczenia się odwołania;
- 8) podpis z podaniem imienia i nazwiska oraz stanowiska służbowego pracownika organu upoważnionego do wydania decyzji;

## Wydanie przez starostę decyzji o ustaleniu gleboznawczej klasyfikacji gruntów lub decyzji o odmowie ustalenia gleboznawczej klasyfikacji gruntów.

### **Art. 107 § 1 kpa:**

Decyzja zawiera:

9) w przypadku decyzji, w stosunku do której może być wniesione powództwo do sądu powszechnego, sprzeciw od decyzji lub skarga do sądu administracyjnego - pouczenie o dopuszczalności wniesienia powództwa, sprzeciwu od decyzji lub skargi oraz wysokości opłaty od powództwa lub wpisu od skargi lub sprzeciwu od decyzji, jeżeli mają one charakter stały, albo podstawie do wyliczenia opłaty lub wpisu o charakterze stosunkowym, a także możliwości ubiegania się przez stronę o zwolnienie od kosztów albo przyznanie prawa pomocy.

### **Art. 107 § 3.**

Uzasadnienie faktyczne decyzji powinno w szczególności zawierać wskazanie faktów, które organ uznał za udowodnione, dowodów, na których się oparł, oraz przyczyn, z powodu których innym dowodom odmówił wiarygodności i mocy dowodowej, zaś uzasadnienie prawne - wyjaśnienie podstawy prawnej decyzji, z przytoczeniem przepisów prawa.

Wydanie przez starostę decyzji o ustaleniu gleboznawczej klasyfikacji gruntów lub decyzji o odmowie ustalenia gleboznawczej klasyfikacji gruntów.

**Uzasadnienie faktyczne decyzji, musi zawierać:**

- a) wskazanie faktów, które organ uznał za udowodnione,
- b) dowody, na których się oparł,
- c) przyczyny, z powodu których innym dowodom odmówił wiarygodności i mocy dowodowej.

**Uzasadnienie prawne decyzji zawiera** wyjaśnienie podstawy prawnej, z przytoczeniem przepisów prawa, w szczególności u.p.g.k., r.g.k.g, r.e.g.b., k.p.a. Decyzję w sprawie przeprowadzenia gleboznawczej klasyfikacji gruntów organ doręcza wszystkim stronom postępowania.

**Mapa gleboznawczej klasyfikacji gruntów stanowi integralną część decyzji** o ustaleniu gleboznawczej klasyfikacji gruntów.





Wydanie przez starostę decyzji o ustaleniu gleboznawczej klasyfikacji gruntów lub decyzji o odmowie ustalenia gleboznawczej klasyfikacji gruntów.

Po wydaniu decyzji o ustaleniu gleboznawczej klasyfikacji gruntów lub o odmowie ustalenia gleboznawczej klasyfikacji gruntów mapa gleboznawczej klasyfikacji gruntów, będąca elementem projektu ustalenia gleboznawczej klasyfikacji gruntów, staje się mapą do celów prawnych ( § 24 ust. 1 pkt 1 lit. f).

Ostateczna **decyzja o ustaleniu** gleboznawczej klasyfikacji gruntów wraz z mapą gleboznawczej klasyfikacji gruntów oraz sporządzony przez kierownika prac geodezyjnych wykaz zmian danych ewidencyjnych stanowią podstawę do wprowadzenia zmian w EGiB.

Ostateczna **decyzja o odmowie ustalenia** gleboznawczej klasyfikacji gruntów **nie wywołuje skutków prawnych** wobec dotychczas ustalonej gleboznawczej klasyfikacji gruntów i nie stanowi podstawy do wprowadzenia zmian do EGiB.



Wydanie przez starostę decyzji o ustaleniu gleboznawczej klasyfikacji gruntów lub decyzji o odmowie ustalenia gleboznawczej klasyfikacji gruntów.

**Jednocześnie z wydaniem decyzji** w sprawie przeprowadzenia gleboznawczej klasyfikacji gruntów **starosta ustala w drodze postanowienia wysokość kosztów postępowania, osoby zobowiązane do ich poniesienia oraz termin i sposób ich uiszczenia** (art. 264 k.p.a.).

W przypadku nieuiszczenia w terminie przez stronę wnioskującą kosztów postępowania wynikłych z jego przeprowadzenia na wniosek strony mają zastosowanie przepisy ustawy z dnia 17 czerwca 1966 r. o postępowaniu egzekucyjnym w administracji (Dz.U. z 2019 r. poz. 1438).



Wydanie przez starostę decyzji o ustaleniu gleboznawczej klasyfikacji gruntów lub decyzji o odmowie ustalenia gleboznawczej klasyfikacji gruntów.

**Akta postępowania administracyjnego prowadzonego przez starostę w sprawie przeprowadzenia gleboznawczej klasyfikacji gruntów zawierają, w szczególności:**

- a) wniosek strony w sprawie przeprowadzenia gleboznawczej klasyfikacji gruntów,
- b) w przypadku przeprowadzenia oględzin – dokumentację z przeprowadzonych czynności, zwłaszcza protokół z oględzin,
- c) upoważnienie dla klasyfikatora do wykonania czynności klasyfikacyjnych, o których mowa w ust. 1 pkt 1–3 r.g.k.g.,
- d) zawiadomienie o wszczęciu z urzędu postępowania w sprawie gleboznawczej klasyfikacji gruntów w przypadkach wymienionych w § 4 r.g.k.g.,



Wydanie przez starostę decyzji o ustaleniu gleboznawczej klasyfikacji gruntów lub decyzji o odmowie ustalenia gleboznawczej klasyfikacji gruntów.

**Akta postępowania administracyjnego prowadzonego przez starostę w sprawie przeprowadzenia gleboznawczej klasyfikacji gruntów zawierają, w szczególności:**

- e) oryginał dokumentu pn. „Wyniki analizy niezbędnych materiałów stanowiących PZGiK”, oryginał protokołu klasyfikacyjnego, oryginały opisów odkrywek glebowych, dokumentację fotograficzną, jeśli została wykonana,
- f) zawiadomienie o miejscu i terminie wyłożenia do wglądu projektu ustalenia gleboznawczej klasyfikacji gruntów w przypadku postępowania wszczętego z urzędu,
- g) zawiadomienie o możliwości zgłaszania zastrzeżeń do projektu ustalenia gleboznawczej klasyfikacji gruntów w przypadku postępowania wszczętego na wniosek strony,
- h) zawiadomienie o prawie zapoznania się ze zgromadzonym materiałem dowodowym oraz możliwości wypowiedzenia się co do zebranych dowodów i materiałów oraz zgłoszonych żądań,



Wydanie przez starostę decyzji o ustaleniu gleboznawczej klasyfikacji gruntów lub decyzji o odmowie ustalenia gleboznawczej klasyfikacji gruntów.

**Akta postępowania administracyjnego prowadzonego przez starostę w sprawie przeprowadzenia gleboznawczej klasyfikacji gruntów zawierają, w szczególności:**

- i) decyzję o ustaleniu gleboznawczej klasyfikacji gruntów zawierającą informacje o sposobie rozpatrzenia zastrzeżeń, wraz z mapą klasyfikacji stanowiącą integralną część decyzji,
- j) potwierdzenie doręczenia decyzji o ustaleniu gleboznawczej klasyfikacji gruntów,
- k) inne dokumenty zgromadzone przez starostę w ramach toczącego się postępowania. Jeżeli starosta uzna, że jest to niezbędne do toczącego się postępowania administracyjnego, dołącza do akt także poświadczoną przez siebie za zgodność z oryginałem kopię operatu technicznego.



## Grunty rolne i leśne objęte gkg a przeznaczenie w mpzp - orzecznictwo

Strona skarżąca myli kwestię ewidencyjnego odzwierciedlenia w katastrze nieruchomości aktualnego stanu na gruncie od jego przeznaczenia w akcie planistycznym. Tymczasem **przeznaczenie niezabudowanego terenu w miejscowym planie zagospodarowania przestrzennego (mpzp) pod budownictwo nie oznacza, że mamy do czynienia z gruntem zabudowanym**. Konsekwentnie, **przeznaczenie w mpzp gruntu leśnego czy rolnego pod usługi czy mieszkalnictwo, nie oznacza, że teren ten automatycznie nie pozostaje rolą czy lasem**.

(wyrok WSA w Warszawie z dnia 30 czerwca 2021 r. sygn. akt I SA/Wa 194/21)



## Użytek gruntowy „Ls” w postępowaniu gkg - orzecznictwo

[...] **dopóki dany teren ujęty jest w planie urządzenia lasu lub uproszczonym planie urządzenia lasu jako las, dopóty nie jest dopuszczalna zmiana w innym postępowaniu ewidencyjnym określenia rodzaju użytku gruntowego na inny niż las (Ls)** - por. wyrok NSA z dnia 22 lutego 2012 r., sygn. akt I OSK 355/11. Inaczej ujmując **wynikająca z planu urządzenia lasu jego powierzchnia i granice są wiążące dla organów ewidencji gruntów i budynków**. Oznacza to, że **dopóki w planie urządzenia lasu nie zostanie dokonana zmiana, o której mowa w art. 23 ust. 1 ustawy z 1991 r. o lasach, dopóty organy prowadzące ewidencję gruntów i budynków nie są uprawnione do dokonywania w prowadzonej przez siebie ewidencji zmian powierzchni i granic lasu, które nie odpowiadałyby ustaleniom planu urządzenia lasu** (wyrok NSA z dnia 6 czerwca 2008 r., sygn. akt I OSK 846/07).

[...] w postępowaniu ewidencyjnym prowadzonym na podstawie przepisów ustawy Prawo geodezyjne i kartograficzne oraz przepisach rozporządzenia w sprawie ewidencji gruntów i budynków, **organ nie może samodzielnie badać i oceniać, czy uproszony plan urządzenia lasu sporządzony i zatwierdzony na podstawie przepisów ustawy o lasach został sporządzony prawidłowo z zachowaniem przepisów tej ustawy.**

(wyrok Naczelnego Sądu Administracyjnego z dnia 9 listopada 2021 r. sygn. akt I OSK 4442/18)

## Podstawa prawna realizacji prac geodezyjno-urzędzeniowych na potrzeby rolnictwa

**Na podstawie art. 23 ust. 1 ustawy z dnia 4 września 1997 r. o działach administracji rządowej (Dz. U. 2021 r. poz. 1893), Minister Rolnictwa i Rozwoju Wsi kieruje działem rozwój wsi;**

Minister w celu realizacji swoich zadań, wynikających z potrzeb tego działu, określa katalog prac, które mogą być finansowane z budżetu krajowego z działu 010 – Rolnictwo i łowiectwo, rozdziału 01005 – Prace geodezyjno-urzędzeniowe na potrzeby rolnictwa;

Wykaz tych prac - aktualizowany w zależności od bieżących potrzeb - jest corocznie określany przez Ministra Rolnictwa i Rozwoju Wsi w sprawozdaniu z rozliczenia dotacji na finansowanie prac geodezyjno-urzędzeniowych na potrzeby rolnictwa;

Dysponentami I stopnia części budżetowej w zakresie prac geodezyjno-urzędzeniowych są Wojewodowie.





## Art. 23 ust. 1 ustawy z dnia 4 września 1997 r. o działach administracji rządowej

- **Dział rozwój wsi obejmuje sprawy:**

- 1) kształtowania ustroju rolnego państwa;
- 2) ochrony gruntów przeznaczonych na cele rolne;
- 3) scalania i wymiany gruntów, gleboznawczej klasyfikacji gruntów oraz podziału i rozgraniczenia nieruchomości na obszarze wsi;
- 4) infrastruktury wsi, w szczególności:
  - a) zaopatrzenia wsi i rolnictwa w wodę oraz oczyszczania ścieków i gospodarki odpadami,
  - b) elektryfikacji i gazyfikacji w zakresie spraw nieobjętych działem gospodarka oraz telefonizacji wsi w zakresie spraw nieobjętych działem łączność,
  - c) prac urządzeniowo-rolnych na gruntach Skarbu Państwa;
- 8) rozwoju przedsiębiorczości, w tym w szczególności podnoszenia kwalifikacji zawodowych, wspomaganie pozarolniczych form aktywności zawodowej i gospodarczej mieszkańców wsi;
- 9) ubezpieczenia społecznego rolników.

## I. Scalanie i wymiana gruntów oraz zagospodarowanie poscaleniowe

1. Opracowanie założeń do projektu scalenia gruntów
2. Opracowania geodezyjne związane z aktualizacją ewidencji gruntów i budynków oraz z gleboznawczą klasyfikacją gruntów na obszarach obejmowanych pracami scaleniowo-wymiennymi
3. Opracowanie projektu scalenia/wymiany gruntów
4. Opracowanie dokumentacji geodezyjnej do założenia ksiąg wieczystych po scaleniu i wymianie gruntów
5. Opracowanie dokumentacji technicznej niezbędnej do wykonania zagospodarowania poscaleniowego
6. Zagospodarowanie poscaleniowe
7. Wynagrodzenie pracownika urzędu starostwa powiatowego realizującego zadania z zakresu scaleń gruntów oraz zagospodarowania poscaleniowego

## III. Opracowanie dokumentacji geodezyjnej związanej z obsługą rolnictwa

- |   |  |
|---|--|
| 1. Sporządzenie projektu ustalenia gleboznawczej klasyfikacji gruntów   | zmeliorowanych   |
|   | po wystąpieniu klęski żywiołowej powodującej zmiany środowiska glebowego   |
|   | dotychczas niesklasyfikowanych lub zrekultywowanych  |
|   | dla celów kontroli gleboznawczej klasyfikacji gruntów w postępowaniu administracyjnym wszczętym z urzędu w trybie nadzwyczajnym, postępowaniu nadzorczym lub kontrolnym lub sporządzenie opinii w tym zakresie |
|   | dla celów kontroli projektu ustalenia gleboznawczej klasyfikacji gruntów w postępowaniu administracyjnym wszczętym na wniosek strony lub sporządzenie opinii w tym zakresie                                    |
| 2. Opracowanie map glebowo-rolniczych (1 : 5 000) i ich aktualizacja  |  |
| 3. Opracowanie dokumentacji geodezyjnej   | dla działek gruntów pod budynkami i działek gruntów pozostawionych rolnikom do dożywotniego użytkowania  |
|   | na grunty zmeliorowane (tereny konkurencyjne) na potrzeby naliczania opłat melioracyjnych  |
|   | dla nieruchomości rolnych Zasobu Własności Rolnej Skarbu Państwa nabywanych przez gminy z mocy prawa   |
|   | do wydania decyzji organu administracji rządowej dotyczącej zwrotu nieruchomości rolnych przejętych na rzecz Skarbu Państwa z naruszeniem prawa  |
|   | do wydania decyzji organu administracji rządowej dotyczącej zwrotu nieruchomości rolnych przejętych na rzecz Skarbu Państwa z naruszeniem prawa  |
|   | dla celów prawnych dla gruntów na których zostało zakończone postępowanie scaleniowe lub wymienne  |
|   | dla celów prawnych oraz pokrycia kosztów postępowań administracyjnych prowadzonych na podstawie przepisów ustawy o zagospodarowaniu wspólnot gruntowych  |
|   | dla celów prawnych na potrzeby ujawnienia stanu prawnego dla gruntów pod rowami  |
| dla celów aktualizacji niektórych użytków rolnych: sadów - S, gruntów rolnych zabudowanych - Br, gruntów zadrzewionych i zakrzewionych na użytkach rolnych - Lzr, gruntów pod stawami - Wsr, gruntów pod rowami - W albo nieużytków - N |  |



LBY.430.4.2022  
Nr ewid. 164/2022/P/22/053/LBY

Informacja o wynikach kontroli

WYKONYWANIE  
GLEBOZNAWCZEJ KLASYFIKACJI GRUNTÓW

DELEGATURA W BYDGOSZCZY

Najwyższa Izba Kontroli

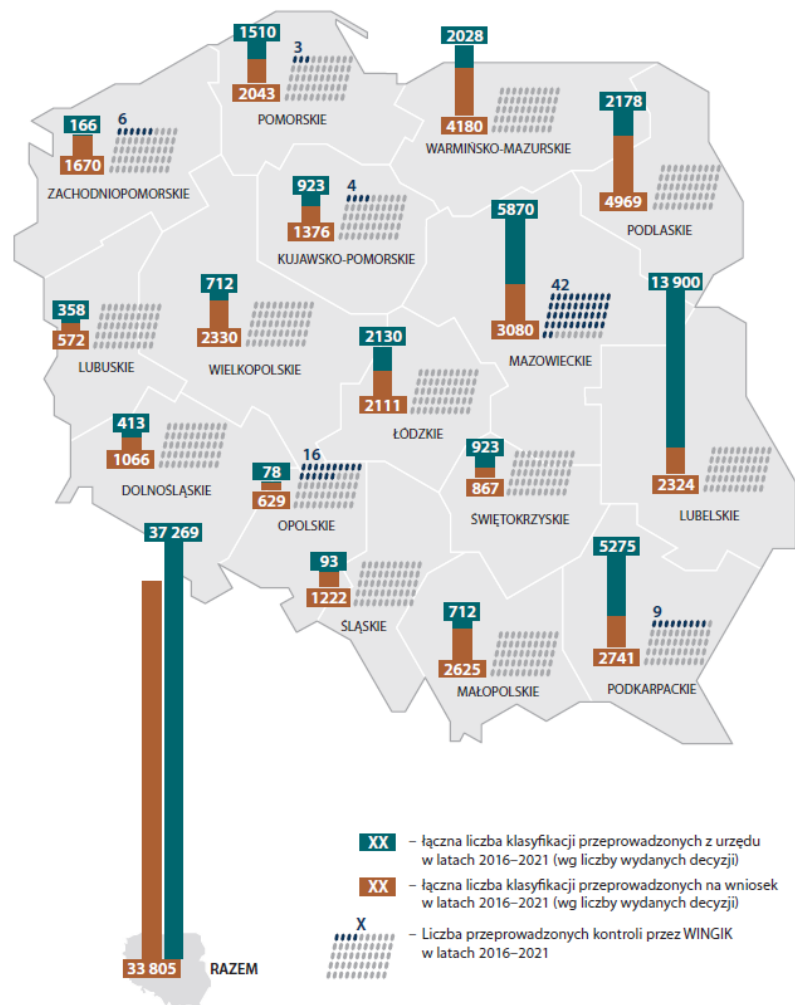
Kontrola P/22/053

Informacja o wynikach kontroli  
Wykonywanie gleboznawczej klasyfikacji  
gruntów

(nr. ewid. 28/2021/P/20/059/LBY)

25.01.2023

## Kontrola NIK – wykonywanie gleboznawczej klasyfikacji gruntów



W latach 2016–2021 w Polsce wydano łącznie **71 074 decyzje** w sprawie gleboznawczej klasyfikacji gruntów, z tego:

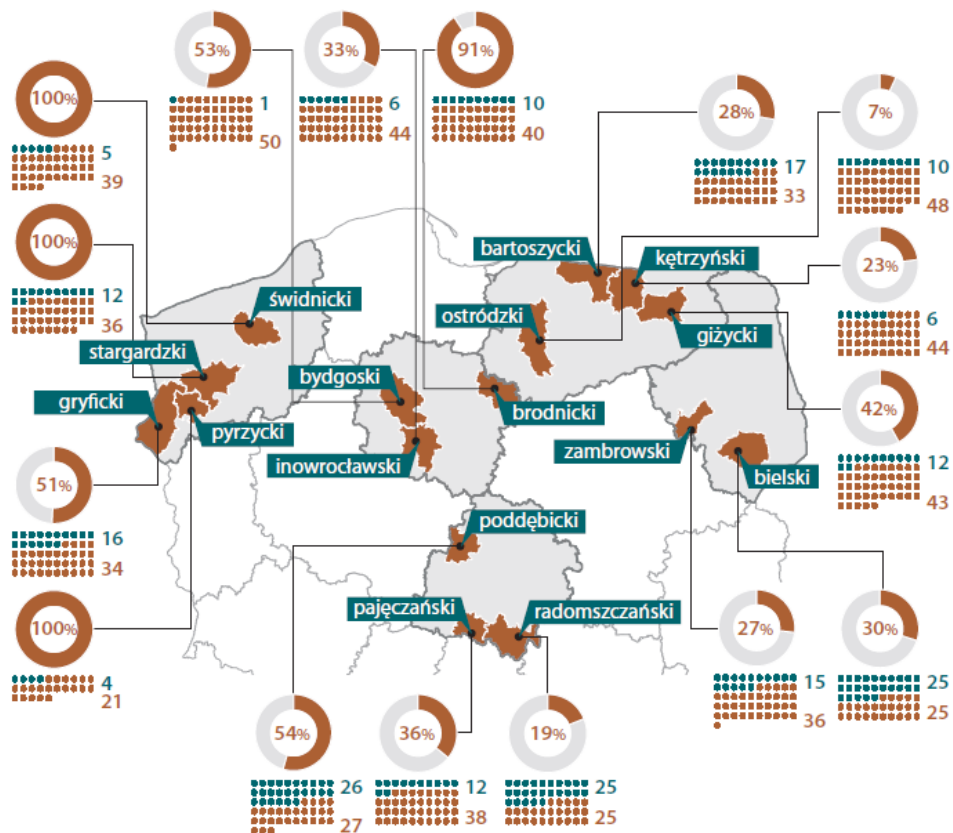
- **52% (36 958)** w postępowaniach prowadzonych z urzędu,
- **48% (34 116)** na wniosek.

W tym okresie właściwe WINGiK w sześciu województwach przeprowadziły łącznie **80 kontroli (0,11%)** obejmujących swoim zakresem gleboznawczą klasyfikację gruntów.

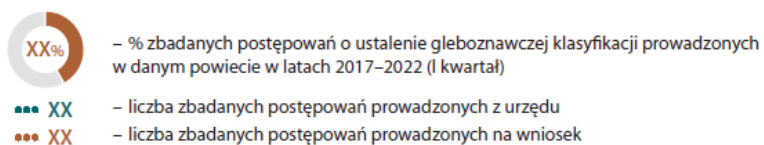
W pozostałych 10 województwach nie przeprowadzono żadnej kontroli w tym temacie.

**Infografika:** Liczba decyzji w sprawie gleboznawczej klasyfikacji gruntów wydanych w poszczególnych województwach w latach 2016–2021 wraz z liczbą kontroli przeprowadzonych przez WINGiK w tym zakresie.

## Kontrola NIK – wykonywanie gleboznawczej klasyfikacji gruntów Dane o kontrolowanych starostwach



- W latach **2017–2022 (I kwartał)** **16 skontrolowanych starostw** wydało łącznie **2 703 decyzje o ustaleniu gleboznawczej klasyfikacji gruntów**, z tego **38% (1 027)** z urzędu, a **62% (1 676)** na wniosek.
- Łącznie poddano gleboznawczej klasyfikacji grunty o powierzchni **49 335,47 ha**.
- Zbadano łącznie **785 postępowań** dotyczących gleboznawczej klasyfikacji gruntów (**583 na wniosek, 202 z urzędu**),
- co stanowiło **29% decyzji o ustaleniu gleboznawczej klasyfikacji gruntów** wydanych w tych starostwach w latach 2017–2022 (I kwartał).



**Infografika:** Liczba decyzji w sprawie gleboznawczej klasyfikacji gruntów wydanych w poszczególnych województwach w latach 2016–2021 wraz z liczbą kontroli przeprowadzonych przez WINGiK w tym zakresie.

## Kontrola NIK – wykonywanie gleboznawczej klasyfikacji gruntów

**„Działania starostów nie zapewniły prawidłowego wykonywania gleboznawczej klasyfikacji gruntów w latach 2017–2022 (I kwartał), a ich nadzór nad prowadzonymi postępowaniami był niewystarczający.**

**W 73% zbadanych spraw stwierdzono nieprawidłowości.**

- W **123 z 785** zbadanych postępowań zostały naruszone wymogi dotyczące opracowania map klasyfikacji
- [...] w **121** postępowaniach wydano decyzje o ustaleniu klasyfikacji, mimo że protokoły były niekompletne, tj. nie spełniały wymogów § 8 ust. 2 pkt 1 i 2 rozporządzenia w sprawie klasyfikacji.
- Na terenie trzech powiatów zaniechano sklasyfikowania z urzędu 15 działek po zalesieniu oraz gruntów poddanych melioracji, co naruszało § 4 pkt 2 i 6 tego rozporządzenia.
- W **15 z 16** skontrolowanych starostw stwierdzono nieprawidłowości dotyczące danych dostępnych w EGiB. Nie były one m.in. terminowo aktualizowane w związku z wydanymi decyzjami o ustaleniu klasyfikacji gruntów, a badania terenowe [...] wykazały niezgodność danych, co do rodzaju użytku gruntowego zastanego w terenie i klasy bonitacyjnej gleby (łącznie w 10 z 14 przypadków).”

## Synteza wyników kontroli NIK

### **W wyniku kontroli wskazano nieprawidłowości w postępowaniach w zakresie:**

- Niewyznaczenia klasyfikatora do danej sprawy;
- Przeprowadzenia czynności w terenie i opracowanie operatu klasyfikacyjnego w nieodpowiednim terminie (przed wszczęciem postępowania);
- Opracowania map lub protokołów klasyfikacyjnych;
- Klasyfikowania gruntów (klasyfikowano grunty inne niż rolne lub leśne);
- Niewyłączenia gruntów z produkcji rolnej;
- Opracowania operatów klasyfikacyjnych (dane niezgodne ze stanem faktycznym);
- Zaniechania przeprowadzania gleboznawczej klasyfikacji gruntów z urzędu;
- Aktualizacji danych w EGiB wynikających z decyzji o ustaleniu klasyfikacji;
- Zawiadamiania organów podatkowych o zmianach w EGiB;
- Zaniechania aktualizacji danych w EGiB;
- Zaniechania działań nadzorczych.



## Synteza wyników kontroli NIK – przygotowanie organizacyjne i kadrowe

- We wszystkich skontrolowanych starostwach wyodrębniono komórki organizacyjne odpowiedzialne za realizację zadań z zakresu gleboznawczej klasyfikacji gruntów.
- W 14 z 16 kontrolowanych starostw pracownicy wyznaczeni do realizacji zadań z zakresu gleboznawczej klasyfikacji gruntów mieli – odpowiednie do powierzonych obowiązków – wykształcenie i doświadczenie.
- Starostwa w: Bydgoszczy, Kętrzynie, Pajęcznie, Świdwinie i Zambrowie nie umieszczały w BIP informacji o sposobie przyjmowania i załatwiania spraw z zakresu gleboznawczej klasyfikacji gruntów, tj. o zadaniu starosty wynikającym z art. 7d pkt 1 lit. a Pgg.



## Synteza wyników kontroli NIK – wybór klasyfikatora

- Starostwa objęte kontrolą postępowały w różny sposób przy wyborze klasyfikatorów. Spośród 16 skontrolowanych starostw 12 działało w sposób nietransparentny, ponieważ nie określiło i nie podało do publicznej wiadomości wymogów, jakie musi spełniać kandydat na klasyfikatora.
- W 15 starostwach spośród 16 skontrolowanych, w sprawach gleboznawczej klasyfikacji gruntów prowadzonych z urzędu, wybór klasyfikatorów odbywał się z zachowaniem zasady konkurencyjności, na podstawie rozeznania cenowego/ zapytania ofertowego, z uwzględnieniem wewnętrznych regulacji dotyczących udzielania zamówień publicznych, tj. zgodnie z zasadami określonymi w art. 44 ust. 3 pkt 1 ufp.
- NIK zwróciła uwagę na przypadki niejednoznacznego trybu wyboru klasyfikatora do przeprowadzenia gleboznawczej klasyfikacji w postępowaniach prowadzonych na wniosek, w tym na praktykę przeprowadzania czynności klasyfikacyjnych przez osobę wskazaną przez wnioskodawcę. [...] W rezultacie gleboznawczą klasyfikację gruntów przeprowadzały osoby wskazane przez wnioskodawców we wnioskach o wszczęcie postępowania. **Wynikało to głównie z braku jednoznacznych zasad upoważniania klasyfikatorów oraz rozliczania kosztów klasyfikacji prowadzonych na wniosek.**



## Synteza wyników kontroli NIK – nieprawidłowości w 73% zbadanych postępowaniach

- We wszystkich starostwach, spośród **785 zbadanych postępowań, w 571 wystąpiły nieprawidłowości**. Najczęściej, tj. w 459 postępowaniach, decyzje o ustaleniu gleboznawczej klasyfikacji gruntów wydano z naruszeniem terminu, o którym mowa w art. 35 § 3 k.p.a. Z tego w 434 przypadkach nie zawiadamiano stron o niezakończonym w terminie, przyczynach zwłoki i nowych terminach załatwienia spraw, do czego zobowiązywał art. 36 k.p.a.
- W 184 z 785 zbadanych postępowań **zaniechano wyznaczenia klasyfikatorów do wykonania czynności klasyfikacyjnych w konkretnych sprawach**, mimo że zgodnie z orzecznictwem, a także poglądem Polskiego Stowarzyszenia Klasyfikatorów Gruntów operat klasyfikacyjny sporządzony przez klasyfikatora stanowi opinię biegłego w rozumieniu art. 84 § 1 k.p.a.



## Synteza wyników kontroli NIK – czynności w terenie i opracowanie operatu klasyfikacyjnego przed wszczęciem postępowania

W 52 z 583 zbadanych postępowań prowadzonych na wniosek **protokoły będące częściami projektów ustalenia klasyfikacji**, które zgodnie z § 8 ust. 1 rozporządzenia w sprawie klasyfikacji opracowują klasyfikatorzy po przeprowadzeniu odpowiednich czynności klasyfikacyjnych w terenie, **zostały sporządzone jeszcze przed złożeniem w starostwach wniosków o przeprowadzenie klasyfikacji albo w dniach złożenia wniosków**. W skrajnym przypadku było to nawet na 279 dni przed złożeniem w starostwie wniosku o przeprowadzenie klasyfikacji. [...] Sporządzenie operatu klasyfikacyjnego przed wszczęciem postępowania administracyjnego oznacza, że etap ten – oraz dwa wcześniejsze – odbyły się z pominięciem organu odpowiedzialnego za przeprowadzenie klasyfikacji. W zaistniałym stanie faktycznym doszło do sytuacji, w których klasyfikacje w dużej mierze były przeprowadzane przez wnioskodawców, a nie przez starostów, tj. z naruszeniem § 3 rozporządzenia w sprawie klasyfikacji.

## Synteza wyników kontroli NIK – nieprawidłowości w opracowaniu map lub protokołów klasyfikacyjnych

- W 123 z 785 zbadanych postępowań zostały naruszone wymogi dotyczące opracowania map klasyfikacji, które stanowiły integralną część stosownych decyzji i razem z protokołami klasyfikacyjnymi składały się na projekt ustalenia klasyfikacji. Wystąpiły przypadki decyzji, **które nie zawierały map klasyfikacji lub sporządzone mapy ewidencyjne nie zawierały wszystkich elementów wskazanych w § 8 ust. 2 pkt 1 rozporządzenia w sprawie klasyfikacji.**
- [...] w 121 postępowaniach wydano decyzje o ustaleniu klasyfikacji, mimo że protokoły klasyfikacyjne nie spełniały wymogów rozporządzenia w sprawie klasyfikacji.
- [...] w łącznie 55 postępowaniach poddano gleboznawczej klasyfikacji grunty niebędące gruntami rolnymi lub leśnymi, co było niezgodne z art. 20 ust. 3 Pgg

## Synteza wyników kontroli NIK – nieprawidłowości

- W trzech (z 50) badanych postępowaniach w Starostwie w Inowrocławiu, Starosta **wydał decyzje zmieniające oznaczenie grup użytków gruntowych** (z gruntów rolnych na zabudowane i zurbanizowane), **bez decyzji zezwalającej na wyłączenie gruntów rolnych z produkcji** [...].
- W 12 z 16 skontrolowanych starostw nierzetelnie weryfikowano operaty klasyfikacyjne stanowiące podstawę wydania decyzji o ustaleniu gleboznawczej klasyfikacji gruntów.
- Na terenie dwóch spośród 16 objętych kontrolą **powiatów zaniechano sklasyfikowania z urzędu jednej działki po zalesieniu** [...] oraz gruntów poddanych melioracji o łącznej powierzchni 12,28 ha [...] po okresie trzech lat od zakończenia inwestycji melioracyjnych



## Synteza wyników kontroli NIK – Ewidencja Gruntów i Budynków

- Spośród 785 zbadanych postępowań dotyczących gleboznawczej klasyfikacji gruntów, **w 147 stwierdzono nieprawidłowości związane z aktualizacją danych w EGiB wynikających z decyzji wydanych w tych postępowaniach.** Zgodnie z art. 23 ust. 7 Pgg aktualizacji operatu ewidencyjnego dokonuje się niezwłocznie, nie później niż w terminie 30 dni od dnia otrzymania przez starostę odpowiednich dokumentów określających zmiany danych ewidencyjnych.
- W 171 spośród 785 zbadanych postępowań zawiadomienia o zmianach dokonanych w EGiB wynikających z prawomocnych decyzji o ustaleniu gleboznawczej klasyfikacji gruntów **przekazano organom podatkowym w terminie dłuższym niż 14 dni od dnia dokonania tych zmian lub w terminie dłuższym niż 14 dni od dnia, w którym decyzja będąca podstawą dokonania tych zmian stała się ostateczna.**



## Synteza wyników kontroli NIK – Działania nadzorcze

W 15 spośród 16 skontrolowanych starostw realizacja zadań z zakresu prowadzenia gleboznawczej klasyfikacji gruntów **nie była przedmiotem odrębnych kontroli wewnętrznych, audytów ani udokumentowanych działań nadzorczych.** [...]

W ocenie NIK brak kontroli wewnętrznych oraz skala i charakter stwierdzonych nieprawidłowości świadczą o tym, **że nadzór nad prowadzeniem postępowań dotyczących gleboznawczej klasyfikacji gruntów był nierzetelny.**

## Kontrola NIK – wykonywanie gleboznawczej klasyfikacji gruntów wnioski de lege ferenda

### Wnioski de lege ferenda Najwyższej Izby Kontroli.

**Minister Rozwoju i Technologii w uzgodnieniu z Ministrem Rolnictwa i Rozwoju Wsi**

**NIK wnioskuje o sfinalizowanie działań zmierzających do wprowadzenia zmian w prawie geodezyjnym i kartograficznym, określających niezbędne kwalifikacje dla osób uprawnionych do przeprowadzania czynności klasyfikacyjnych w ramach gleboznawczej klasyfikacji gruntów, zapewniające odpowiedni poziom merytoryczny opinii wydawanych przez klasyfikatorów.**

Wyniki kontroli wskazują, że nadal pozostają aktualne wnioski NIK skierowane do Ministra Rozwoju i Technologii oraz Ministra Rolnictwa i Rozwoju Wsi po kontroli P/20/059 Wykonywanie gleboznawczej klasyfikacji gruntów na terenie województwa kujawsko-pomorskiego (15.04.2021).

**Pilne podjęcie działań zmierzających do wprowadzenia zmian legislacyjnych w prawie geodezyjnym i kartograficznym, określających niezbędne kwalifikacje dla osób uprawnionych do przeprowadzania czynności klasyfikacyjnych w ramach gleboznawczej klasyfikacji gruntów, zapewniające odpowiedni poziom merytoryczny opinii wydawanych przez klasyfikatorów.**





## Kontrola NIK – wykonywanie gleboznawczej klasyfikacji gruntów Starostowie

### **W związku z wynikami kontroli, [...] Najwyższa Izba Kontroli wnosi o:**

- 1) zwiększenie nadzoru nad prowadzeniem postępowań klasyfikacyjnych, w szczególności celem zapewnienia prawidłowości i rzetelności danych wykazywanych w projektach ustalenia klasyfikacji;
- 2) zapewnienie przeprowadzania gleboznawczej klasyfikacji na wszystkich gruntach podlegających klasyfikacji z urzędu, w tym zwłaszcza na gruntach zmeliorowanych i zalesionych;
- 3) dokonywanie zmian w EGiB wynikających z ostatecznych decyzji o ustaleniu klasyfikacji w wymaganym terminie;
- 4) zweryfikowanie aktualności danych zawartych w EGiB w odniesieniu do działek stanowiących własność Skarbu Państwa, powiatu lub powiatowych jednostek organizacyjnych.



## Kontrola NIK – wykonywanie gleboznawczej klasyfikacji gruntów Cel główny i cele szczegółowe kontroli

### **Cel główny kontroli**

**Czy działania starostów zapewniły prawidłowe wykonanie gleboznawczej klasyfikacji gruntów?**

### **Cele szczegółowe kontroli**

1. Czy doboru i upoważnienia osób do przeprowadzenia klasyfikacji gruntów dokonywano zgodnie z przepisami prawa, rzetelnie i gospodarnie?
2. Czy postępowania klasyfikacyjne były przeprowadzane prawidłowo, a działania klasyfikatorów rzetelnie nadzorowane?

## Kontrola NIK – wykonywanie gleboznawczej klasyfikacji gruntów Stan realizacji wniosków pokontrolnych

Wyniki kontroli przedstawiono w 17 wystąpieniach pokontrolnych, w których sformułowano łącznie **90 wniosków pokontrolnych**. Z powyższych wniosków **zrealizowano 56**, w trakcie realizacji jest 23.

Starosta Bielski zgłosił dwa zastrzeżenia do wniosków pokontrolnych sformułowanych w wystąpieniu pokontrolnym. Zespół Orzekający Komisji Rozstrzygającej oddalił ww. zastrzeżenia.

Stwierdzone w toku kontroli nieprawidłowości w wymiarze finansowym wyniosły **1702,6 tys. zł**.



**DZIĘKUJĘ ZA UWAGĘ**