

**RAPORT O STANIE
SANITARNO-HIGIENICZNYM
POWIATU PISKIEGO 2021**

Spis treści:

Wprowadzenie.....	3
Higiena Żywności, Żywienia i Przedmiotów Użytku.....	5
Epidemiologia.....	14
Higiena Komunalna.....	27
Higiena Pracy.....	37
Higiena Dzieci i Młodzieży.....	43
Promocja Zdrowia i Oświata Zdrowotna.....	47
Zapobiegawczy Nadzór Sanitarny.....	57

WPROWADZENIE

Szanowni Państwo,

mam przyjemność przekazać Państwu kolejny raport o stanie sanitarno-higienicznym powiatu, dotyczący wykonanej w 2021 roku przez Powiatową Stację Sanitarno-Epidemiologiczną w Pisku pracy na rzecz ochrony zdrowia ludzkiego przed niekorzystnym wpływem szkodliwości i uciążliwości środowiskowych oraz zapobiegania powstawania chorób, przede wszystkim chorób zakaźnych i zawodowych.

Raport o stanie sanitarno-higienicznym powiatu piskiego w 2021 r. został opracowany na podstawie wyników sprawowanego wielokierunkowo nadzoru sanitarnego oraz podejmowanych szerokich działań oświatowo-zdrowotnych.

Na co dzień obowiązkiem naszym jest prowadzenie działalności zapobiegawczej i przeciwepidemicznej w zakresie chorób zakaźnych oraz monitorowanie sytuacji epidemiologicznej.

Oprócz ww. zadań w trybie ciągłym prowadziliśmy wszystkie inne właściwe naszej inspekcji ustawowe, zakresowe i zlecane działania w zakresie zapewnienia bezpieczeństwa zdrowotnego mieszkańców powiatu, w szczególności poprzez sprawowanie bieżącego nadzoru nad warunkami higieny środowiska, higieny pracy w zakładach pracy, higieny procesów nauczania i wychowania, higieny wypoczynku i rekreacji, nadzoru nad warunkami zdrowotnymi żywności, żywienia oraz materiałami i wyrobami przeznaczonymi do kontaktu z żywnością, a także warunkami higieniczno-sanitarnymi, jakie powinien spełniać personel medyczny, sprzęt oraz pomieszczenia, w których są udzielane świadczenia zdrowotne w celu ochrony zdrowia ludzkiego przed niekorzystnym wpływem szkodliwości i uciążliwości środowiskowych, zapobiegania powstawaniu chorób, w tym chorób zakaźnych (także innych niż COVID-19) i zawodowych. Realizowaliśmy również liczne programy edukacyjne skierowane głównie do dzieci i młodzieży.

W sytuacji epidemii priorytetem stało się zapobieganie rozprzestrzenianiu się zakażeń wirusem SARS-CoV-2. Do głównych zadań należało m.in: prowadzenie wywiadów epidemiologicznych oraz nakładanie kwarantanny osobom, które współzamieszkiwały z zakażonymi, bądź miały kontakt z osobą zakażoną, udzielanie telefonicznie informacji dotyczących obowiązków wynikających z rozporządzeń w sprawie ustanowienia określonych

ograniczeń, nakazów i zakazów w związku z wystąpieniem stanu epidemii, a także kontrola przestrzegania obowiązków i ograniczeń.

Pragnę podziękować za współpracę organom samorządowym, służbom, inspekcjom i instytucjom i współpracownikom w zakresie poczynionych działań na rzecz poprawy zdrowia publicznego mieszkańców naszego powiatu w roku 2021, a w szczególności za zaangażowanie i pomoc przy działaniach związanych z zapobieganiem rozprzestrzenianiu się zakażeń wirusem SARS-CoV-2.

Wyrażam nadzieję, że publikacja ta będzie przydatna wszystkim osobom i instytucjom zainteresowanym aktualnymi danymi w zakresie zdrowia publicznego w powiecie piskim.

z upoważnienia
Państwowego Powiatowego
Inspektora Sanitarnego
w Piszcu

Starszy Asystent
Promocji Zdrowia i Oświaty Zdrowotnej
PSSE w Piszcu

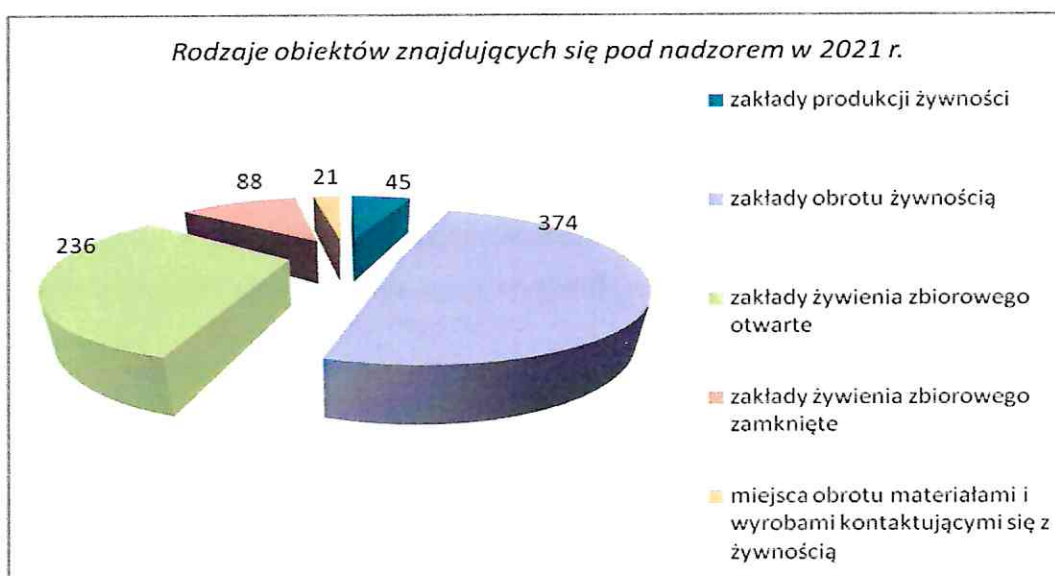
Agnieszka Karmowska
Agnieszka Karmowska

HIGIENA ŻYWNOSCI, ŻYWIENIA I PRZEDMIOTÓW UŻYTKU

Państwowa Inspekcja Sanitarna w powiecie piskim w 2021 r. obejmowała nadzorem 764 obiekty, w tym 743 obiekty żywnościowo-żywnościowych, 21 miejsc obrotu materiałami i wyrobami przeznaczonymi do kontaktu z żywnością, kontrolując w nich przestrzeganie przepisów określających wymagania sanitarno-higieniczne niezbędne dla zapewnienia bezpieczeństwa żywności podczas produkcji, magazynowania, transportu i obrotu środkami spożywczymi oraz materiałami i wyrobami przeznaczonymi do kontaktu z żywnością.

W roku sprawozdawczym wydano 82 decyzje w sprawie zatwierdzenia zakładów.

Rodzaj i liczbę zakładów w poszczególnych grupach będących pod nadzorem sanitarnym w 2021 r. zobrazowano na rysunku nr 1.



Rys. nr1

Kontroli poddano 421 zakładów (tj. 55,1 % wszystkich zaewidencjonowanych obiektów), przeprowadzono ogółem 755 kontroli sanitarnych, w tym 87 kontroli interwencyjnych.

Na ich podstawie protokołów, w stosunku do podmiotów naruszających obowiązujące przepisy w celu wyegzekwowania poprawy stanu sanitarno-higienicznego i usunięcia nieprawidłowości wydano 210 decyzji administracyjnych oraz 440 decyzji płatniczych na kwotę 31754 zł. Nie wydawano decyzji o unieruchomieniu zakładu.

Za stwierdzone podczas kontroli uchybienia higieniczno-sanitarne nałożono 49 mandatów karnych na kwotę 10800 zł. Wobec 2 podmiotów nie realizujących obowiązków wynikających z wydanych decyzji administracyjnych podjęto postępowanie administracyjno-

egzekucyjne w celu przymuszenia, wystawiając postanowienia o nałożeniu grzywny na kwotę 2000 zł.

1. Stan sanitarno-higieniczny zakładów żywności i żywienia.

Stan sanitarny nadzorowanych obiektów oceniany był przez organy Państwowej Inspekcji Sanitarnej zgodnie z jednolitymi procedurami urzędowej kontroli żywności oraz materiałów i wyrobów przeznaczonych do kontaktu z żywnością uwzględniającymi przepisy prawa żywnościowego. Ocenę stanu sanitarnego zakładów żywności i żywienia przeprowadzono na podstawie jednolitych kryteriów obowiązujących w całym kraju, tzw. „arkuszy oceny stanu sanitarnego”. W oparciu o te kryteria sklasyfikowano 236 obiektów.

Na przełomie ostatnich lat odnotowano nieznaczne pogorszenie stanu sanitarnego we wszystkich grupach obiektów. Można jednak stwierdzić, że ogólny stan sanitarny obiektów branży spożywczej jest zadowalający. Właściciele zakładów żywności i żywienia corocznie, systematycznie przeprowadzają prace remontowo-modernizacyjne, mając na celu utrzymanie właściwego stanu sanitarno-technicznego. Niemniej jednak wciąż funkcjonują obiekty, zwłaszcza sezonowe, w których lekceważone są zagrożenia i potrzeby zapewniania bezpieczeństwa zdrowotnego żywności.

Oprócz przeprowadzanych kontroli kompleksowych w oparciu o arkusze oceny stanu sanitarnego w zakładach żywnościowo-żywnościowych szczególnym nadzorem objęto zagadnienia wynikające z wojewódzkiego programu kontroli tematycznych, a mianowicie:

- Nadzór nad podmiotami prowadzącymi produkcję pierwotną, RHD oraz dostawy bezpośrednio w aspekcie warunków sanitarnych produkowanej i sprzedawanej żywności oraz egzekwowania dokumentacji dot. traceability - w przypadku produkcji pierwotnej,
- Nadzór nad zakładami produkującymi żywność gotową do spożycia (RTE) w aspekcie warunków sanitarnych produkowanej żywności oraz egzekwowania zasad systemu HACCP,
- Kontynuacja monitoringu jakości żywienia w zakładach żywienia zbiorowego zamkniętego oraz dokonywanie oceny stanu żywienia pacjentów w szpitalach na podstawie jadłospisów /posiłków – zgodnie z zaleceniami Głównego Inspektora Sanitarnego,
- Prowadzenie wzmożonego nadzoru nad zakładami usług cateringowych dostarczającymi posiłki do zamkniętych zakładów żywienia zbiorowego.

Ponadto realizowano inne zagadnienia wynikające z zaleceń i wytycznych W-MPWIS, a także potrzeb bieżącej pracy.

Spośród 743 obiektów żywnościowych w 604 zakładach system HACCP funkcjonuje, w 26 zakładach rozpoczęto wdrażanie tego systemu bądź prowadzone są prace modernizacyjne systemu. W porównaniu z rokiem ubiegłym odnotowano spadek liczby zakładów, w których funkcjonuje w sposób zadowalający system kontroli wewnętrznej, oparty o 7 zasad systemu HACCP (w 2020 r. – 97%, w 2021 – 82,3%).

W 2021 roku, jak i w latach ubiegłych, rozpoczęło działalność wiele obiektów, zwłaszcza sezonowych, w których lekceważone były zagrożenia i potrzeby przestrzegania zasad dobrych praktyk higienicznych i produkcyjnych. W obiektach działających sezonowo występuje duża rotacja pracowników, zatrudnianych niejednokrotnie bez kwalifikacji oraz niedopełnianie przez przedsiębiorców obowiązku systematycznego szkolenia personelu w zakresie higieny żywności.

Nieprzestrzeganie wdrożonych procedur z bezpieczeństwa żywności lub brak podejmowanych działań na rzecz wdrożenia zasad systemu HACCP odnotowywano w 49 protokołach kontroli.

W dalszym ciągu przypomniano o obowiązku systematycznego szkolenia personelu w zakresie higieny żywności. Ponadto korzystając z ułatwień przewidzianych przez Komisję Europejską we wdrażaniu procedur opartych o 7 zasad HACCP w małych przedsiębiorstwach o niewielkich procesach przetwórczych, które występują w przeważającej większości na naszym terenie działania, przestrzeganie zasad dobrej praktyki higienicznej (GHP) i produkcyjnej (GMP) uznawano za wystarczające i adekwatne dla kontroli najistotniejszych zagrożeń bezpieczeństwa żywności.

1.1. Zakłady produkcji żywności

W powiecie piskim funkcjonowało 45 zakładów produkcji żywności, w tym: 1 zakład produkcji lodów, 7 automatów do lodów, 8 zakładów piekarniczych, 7 ciastkarni, 2 wytwórnie wyrobów cukierniczych, 1 przetwórnia owocowo-warzywna, 6 producentów żywności w warunkach domowych, 13 producentów pierwotnych.

W oparciu o obowiązujące arkusze oceny stanu sanitarnego skontrolowano 21 zakładów.

Ogólny stan zakładów produkcyjnych nie budzi większych zastrzeżeń. Właściciele znacznej części zakładów corocznie przeprowadzają prace remontowo-modernizacyjne oraz dokonują zakupu niezbędnego wyposażenia, dzięki któremu utrzymują właściwy stan sanitarno-techniczny.

W obiektach produkcji żywności ogółem przeprowadzono 67 kontroli sanitarnych. W celu wyegzekwowania właściwego stanu sanitarno-higienicznego wydano 22 decyzje administracyjne. Nałożono 3 mandatów karnych, na łączną kwotę 800 zł.

Najczęściej odnotowywane nieprawidłowości w tej grupie obiektów to:

- brak czystości i porządku w pomieszczeniach zakładu,
- brak warunków do higienicznego mycia i osuszania rąk,
- drobny sprzęt oraz wyposażenie, brudne i w niewłaściwym stanie technicznym,
- zapisy z realizacji GHP/GMP i HACCP nie są na bieżąco prowadzone,
- pomieszczenia wykorzystywane niezgodnie z przeznaczeniem,
- zły stan techniczny pomieszczeń,
- ślady bytowania szkodników żywnościowych (odchody gryzoni i oprzędę owadów).

W ramach urzędowej kontroli żywności i monitoringu z zakładów produkcji żywności pobrano do badań 54 próbki żywności, żadnej nie kwestionowano.

1.2. Zakłady obrotu żywnością

W 374 obiektach prowadzących działalność handlową na terenie powiatu piskiego przeprowadzono 364 kontrole. W 99 obiektach przeprowadzono kontrole kompleksowe w oparciu o arkusze ocen stanu sanitarnego.

Do najczęściej stwierdzanych uchybień sanitarnych w obiektach handlowych należą:

- brak porządku i czystości,
- brak zachowanej segregacji asortymentowej w urządzeniach chłodniczych i mroźniczych,
- przechowywanie łatwo psujących się środków spożywczych w niewłaściwej temperaturze,
- wprowadzanie do obrotu środków spożywczych po upływie dat/ terminów przydatności,
- dokumentacja z zakresu dobrych praktyk higienicznych i produkcyjnych nie jest dostosowana do potrzeb zakładu lub zapisy z ich realizacji nie są na bieżąco prowadzone.
- brak odpowiedniego oznakowania umożliwiającego identyfikowalność masy towarowej.

W związku ze stwierdzonymi nieprawidłowościami sanitarno-higienicznymi nałożono 14 mandatów karnych na kwotę 3300 zł i wydano 91 decyzji administracyjnych.

Stan sanitarno-techniczny placówek handlowych ulega wahaniom. Nadal stwierdza się zaniedbania natury sanitarno-higienicznej wynikające ze złych nawyków i przyzwyczajeń pracowników oraz zaniechania przeprowadzania systematycznych kontroli wewnętrznych z realizacji dobrych praktyk higienicznych przez kierowników/właścicieli obiektów.

W nadzorowanych zakładach obrotu żywnością pobrano do badań laboratoryjnych 110 próbek, z czego 4 zdyskwalifikowano ze względu na niewłaściwą jakość mikrobiologiczną.

1.3. Zakłady żywienia zbiorowego

Nadzorem sanitarnym objęto 324 zakładów żywienia zbiorowego, w tym 236 typu otwartego, 87 typu zamkniętego oraz 1 zakład usług cateringowych. W grupie tej przeprowadzono 311 kontroli, w tym 112 w oparciu o arkusz oceny. Stan sanitarno-higieniczny tej grupy obiektów jest zróżnicowany. W miarę posiadanych środków finansowych dokonywano modernizacji zakładów oraz ich wyposażania, szczególnie wymiany urządzeń chłodniczych i sprzętu gastronomicznego.

Do najczęściej stwierdzanych uchybień sanitarnych w tej grupie obiektów należały:

a) zakłady żywienia zbiorowego typu otwartego:

- niewłaściwie przechowywane artykuły spożywcze,
- niewłaściwie prowadzone procesy technologiczne,
- nieprawidłowo i niesystematycznie prowadzone procesy mycia i dezynfekcji pomieszczeń, urządzeń, sprzętu i wyposażenia zakładu,
- brak właściwego oznakowania umożliwiającego pełną identyfikację części środków spożywczych,
- brak środków do higienicznego mycia i osuszania rąk,
- niewłaściwe postępowanie z odpadami wytwarzanymi w zakładzie,
- drobny sprzęt pomocniczy zniszczony, trudny do trzymania w czystości,
- personel nie posiada podstawowej wiedzy z zakresu higieny stosowanej do zakresu wykonywanych czynności,
- nie prowadzi się na bieżąco zapisów z monitorowania temperatury w urządzeniach chłodniczych i mroźniczych;
- w tym małej gastronomii:
 - brak właściwych warunków do obróbki wstępnej,
 - brak zachowanego porządku i bieżącej czystości w pomieszczeniach,
 - brak zachowanej segregacji asortymentowej,
 - brak odpowiedniego oznakowania umożliwiającego identyfikowalność części masy towarowej,
 - procesy technologiczne nie są przeprowadzane właściwie,

- pomieszczenia i stanowiska pracy wykorzystywane niezgodnie z przeznaczeniem,
- środki spożywcze łatwo psujące przechowywane niewłaściwie,
- brak środków do higienicznego mycia i osuszania rąk,
- brak właściwego zabezpieczenia zakładu przed dostępem szkodników,
- nieprzestrzeganie zasad higieny przez personel (personel nie posiada podstawowej wiedzy z zakresu higieny stosownej do zakresu wykonywanych czynności),
- dokumentacja z zakresu dobrych praktyk higienicznych i produkcyjnych nie jest dostosowana do potrzeb zakładu oraz zapisy z realizacji nie są na bieżąco prowadzone.

b) zakłady żywienia zbiorowego typu zamkniętego:

- brak zachowanej segregacji asortymentowej,
- brak odpowiedniego oznakowania umożliwiającego identyfikowalność części masy towarowej (zwłaszcza produktów zamrożonych we własnym zakresie),
- procesy technologiczne prowadzone niewłaściwie,
- niewłaściwa gospodarka odpadami,
- brak podstawowej wiedzy personelu z zakresu higieny stosownej do zakresu wykonywanych czynności,
- dokumentacja z zakresu dobrych praktyk higienicznych i produkcyjnych nie jest dostosowana do potrzeb zakładu lub zapisy z ich realizacji nie są na bieżąco prowadzone,
- pomieszczenia w złym stanie technicznym.

W związku ze stwierdzonymi nieprawidłowościami w grupie zakładów żywienia zbiorowego wydano 97 decyzji administracyjnych. Za nieprzestrzeganie podstawowych zagadnień higieny przez personel nałożono 32 mandaty karne na kwotę 6700 zł.

Stan sanitarno-higieniczny zakładów żywienia zbiorowego jest bardzo zróżnicowany i uzależniony przede wszystkim od zakresu działalności, wielkości i lokalizacji, a także sezonowości działania.

Ocena jakości żywienia w zakładach żywienia zbiorowego zamkniętego

W opisywanym okresie dokonano oceny ilościowej jadłospisów dekadowych w 3 stołówkach szkolnych.

We wszystkich ocenianych jadłospisach szkolnych stwierdzono zachwianie bilansu energetycznego (nieznacznie zniżenia % energii pochodzącej z tłuszczów). Udzielono wskazówek mających na celu poprawę bilansu energetycznego.

Ponadto podczas 22 kontroli (w jednostek systemu oświaty i podczas wycieczek dzieci młodzieży) dokonywano oceny jakościowej jadłospisów dekadowych. W 4 przypadkach zakwestionowano jadłospis ze względu na:

- podawanie porcji ryby rzadziej niż nakazuje rozporządzenie (raz w ciągu dekady),
- brak dodatku warzyw lub owoców w obiedzie (3 razy w ciągu dekady),
- brak składnika będącego źródłem pełnowartościowego białka w obiedzie (2 razy w ciągu dekady).

Pozostałe oceniane jadłospisy pod względem jakościowym odpowiadały wymaganiom określonym w Rozporządzeniu Ministra Zdrowia z dnia 26.07.2016 r. w sprawie grup środków spożywczych przeznaczonych do sprzedaży dzieciom i młodzieży w jednostkach systemu oświaty oraz wymagań, jakie muszą spełniać środki spożywcze stosowane w ramach żywienia zbiorowego dzieci i młodzieży w tych jednostkach (Dz. U. z 2016 r. poz. 1154).

W 2021 r. w związku z pandemią COVID-19 pracownicy Państwowej Inspekcji Sanitarnej z Sekcji Higieny Żywności i Żywienia nie podejmowali działań edukacyjnych promujących zasady racjonalnego żywienia.

2. Jakość zdrowotna środków spożywczych oraz materiałów i wyrobów przeznaczonych do kontaktu z żywnością

Ocenę jakości zdrowotnej środków spożywczych i przedmiotów użytku przeprowadzono w ramach urzędowej kontroli żywności i monitoringu. Zakres badań obejmował parametry mikrobiologiczne, chemiczne, organoleptyczne, znakowanie, obecność zanieczyszczeń biologicznych i fizycznych.

W 2021 r. zbadano laboratoryjnie 170 próbek w tym 168 próbek żywności i 2 próbki materiałów i wyrobów przeznaczonych do kontaktu z żywnością. Spośród pobranych próbek 147 stanowiły próbki pochodzenia krajowego, 13 pochodzących z UE oraz 10 z importu, Zakwestionowano 4 próbki żywności ze względu na niewłaściwą jakość mikrobiologiczną (Świeże mięso drobiu - mięśnie), co stanowi 2,35 % ogółu pobranych próbek (w 2020 r. – 10,7 %).

3. Działania podejmowane w ramach Systemu RASFF oraz inne działania prowadzone w związku z zagrożeniem bezpieczeństwa żywności

W opisywanym okresie podejmowano działania w zakresie zapewniania bezpieczeństwa żywności uczestnicząc w sieci Systemu Wczesnego Ostrzegania

o Niebezpiecznych Produktach Żywnościowych i Środkach Żywienia Zwierząt (RASFF). W ramach tego Systemu Powiatowa Stacja Sanitarno-Epidemiologiczna w Piszcu w 2021 r. otrzymała 34 powiadomienia (w 2020 r. – 23 powiadomień), celem podjęcia niezwłocznych działań kontrolnych. Przeprowadzono w tym zakresie 77 kontroli interwencyjnych oraz 100 razy uzyskano informacje telefonicznie bądź za pośrednictwem e-maila. Znacznie wzrosła ilość otrzymanych powiadomień w stosunku do roku ubiegłego.

Ponadto w 2021 r. Sekcja HŻŻiPU utworzyła 1 powiadomienia własne przekazane do WPK Systemu RASFF (ze względu na obecność bakterii Salmonella w mięsie drobiowym). W poprzednim roku nie zgłaszano powiadomień.

4. Współpraca z Inspekcją Weterynaryjną i innymi organami kontrolnymi i administracji

W 2021 r. wzorem lat ubiegłych realizowana jest współpraca mająca na celu uszczelnienie nadzoru nad bezpieczeństwem żywności i żywienia. W ramach współdziałania prowadzone są wspólne kontrole z przedstawicielem PLW w Piszcu (7 kontroli), dotyczące weryfikacji źródła pochodzenia mięsa wieprzowego i dziczyzny (z mięsa dzika), produktów z nich otrzymanych oraz sposobu zagospodarowania odpadów w związku z zagrożeniem rozprzestrzeniania się ASF u świń i dzików w Polsce. Prowadzona jest wymiana informacji dotycząca nieprawidłowości stwierdzanych podczas bieżącej pracy nadzorowej. W 2021 r. otrzymano od PLW w Piszcu 10 sprawozdań dotyczących wyników badań m.in. próbek tusz dzików w kierunku obecności wirusa ASF oraz stwierdzenia Salmonelli w drobiu.

Wspólnie z Policją i IORiN przeprowadzono 6 kontroli. 3 kontrole przeprowadzone wspólnie z IORiN dotyczyły realizacji „*Planu działania na 2021 r. dotyczącego produkcji pierwotnej żywności pochodzenia roślinnego realizowanego w ramach porozumienia z dnia 22.12.2020 r. w sprawie współdziałania PIS, PIORiN oraz IOŚ w zakresie zapewnienia bezpieczeństwa produkcji pierwotnej żywności pochodzenia roślinnego*”; natomiast 3 kontrole przeprowadzone wspólnie z Policją dotyczyły bezpieczeństwa podczas wypoczynku letniego dzieci i młodzieży.

5. Wnioski o interwencję

W 2021 r. przyjęto 10 wniosków i informacji, 9 dotyczących niewłaściwej jakości środków spożywczych oraz 1 dotyczący niewłaściwego stanu higieniczno-sanitarnego zakładu. W powyższych sprawach przeprowadzono 10 kontroli interwencyjnych.

6. Wnioski i spostrzeżenia wynikające z działalności Sekcji HŻŻiPU

Prowadzenie nadzoru sanitarnego nad obiektami żywnościowo-żywnościowymi w 2021 r. było utrudnione poprzez pandemię COVID-19, a co za tym idzie czasowe ograniczenia w działalności części obiektów oraz bardzo wzmożony sezon letni. Ponadto wg potrzeby (wzrost liczby zachorowań na COVID-19) pracownicy Sekcji HŻŻiPU byli przenoszeni do pomocy przy przeprowadzaniu wywiadów epidemiologicznych oraz obsługi systemów. Pomimo dużego obciążenia innymi obowiązkami oraz ograniczeń kadrowych wszystkie sprawy (wnioski itp.) były załatwiane terminowo.

Ogólny stan sanitarno-higieniczny zakładów żywności i żywienia w 2021 r. uległ pogorszeniu. Odnotowano spadek liczby obiektów żywienia zbiorowego otwartego, obrotu żywnością i produkcyjnych posiadających wdrożone dobre praktyki higieniczne i produkcyjne oraz zasady systemu HACCP. Wciąż funkcjonuje wiele obiektów, zwłaszcza sezonowych, w których lekceważone były bieżące zagrożenia i potrzeby zapewniania bezpieczeństwa zdrowotnego żywności. Na terenie powiatu piskiego nie odnotowano zbiorowego zatrucia pokarmowego.

W związku z powyższymi spostrzeżeniami nadzór nad bezpieczeństwem żywności będzie kontynuowany poprzez kontrolę wdrażania i skutecznego stosowania systemów kontroli wewnętrznej w obiektach żywności i żywienia, nadzór nad bezpieczeństwem produkowanej i wprowadzanej do obrotu żywności, a także zwrócenie szczególnej uwagi na pełną identyfikowalność towaru.

EPIDEMIOLOGIA

Sekcja Epidemiologii Powiatowej Stacji Sanitarno-Epidemiologicznej w Piszcu podejmowała działania przeciwepidemiczne w zakresie zwalczania chorób zakaźnych, zatruc pokarmowych i zakażeń szpitalnych oraz ognisk epidemicznych. W związku z pandemią COVID-19 większość działań sekcji epidemiologii związana była z zapobieganiem rozprzestrzenianiu się wirusa SARS-CoV-2.

W 2021 r. zaplanowano 54 kontrole, z czego wykonano 47. Pod nadzorem działu Epidemiologii PSSE w Piszcu w 2021 r. było 106 obiektów, w tym 1 szpital (SP ZOZ Szpital Powiatowy w Piszcu). We wrześniu 2021 r. wraz z działem ZNS dokonano odbioru oddziału obserwacyjno-zakaźnego Szpitala Powiatowego w Piszcu, który dostosowano do wymogów rozporządzenia Ministra Zdrowia w sprawie szczegółowych wymagań, jakim powinny odpowiadać pomieszczenia i urządzenia podmiotu wykonującego działalność leczniczą.

Oddział wewnętrzny Szpitala Powiatowego w Piszcu od 20.10.2020 r. do 21.02.2021 r. był oddziałem, w którym leczeni byli pacjenci z COVID-19. Na oddziale tym utworzono służbę z płyt kartonowo-gipsowych między strefą gdzie hospitalizowani byli pacjenci z dodatnim wynikiem w kierunku zakażenia wirusem SARS-Cov-2, a strefą wydzieloną dla personelu (gabinet lekarski, zabiegowy, punkt pielęgniarski)

Wydano 13 decyzji. Były to decyzje administracyjne nakazujące wykonanie prac remontowych w podmiotach leczniczych będących pod nadzorem PPIS w Piszcu, decyzje płatnicze oraz 3 decyzje o nałożeniu administracyjnej kary pieniężnej.

Działalność kontrolno- represyjna sekcji epidemiologii w 2021 r.

- przeprowadzone kontrole i wywiady - 4548
- decyzje merytoryczne - 7
- decyzje płatnicze - 3
- mandaty - 3

Sytuacja epidemiologiczna chorób zakaźnych

1. Ospa wietrzna

Ospa wietrzna obok grypy i zachorowań grypopodobnych jest najczęściej występującą chorobą zakaźną. Cechuje ją epidemiczny wzrost zachorowań występujący co kilka lat. W 2021 roku odnotowano 7 przypadków, co stanowiło sześciokrotny spadek w porównaniu do roku 2020 (43 przypadków). Ospa wietrzna jest chorobą, której można zapobiegać poprzez

szczepienie ochronne. W Polsce szczepienia są nadal szczepieniami zalecanymi z wyjątkiem dzieci z wybranych grup zagrożonych ciężkim przebiegiem choroby i znacznym ryzykiem wystąpienia powikłań.

2. Odra

Zgodnie z programem eliminacji odry realizowanym od 2003 roku przez Światową Organizację Zdrowia (WHO), należy dbać o wysoki poziom zaszczepienia przeciwko odrze (> 95%), oraz wykonywać badania w kierunku obecności przeciwciał przeciwodrowych w klasie IgM. W powiecie piskim w 2021 r. nie odnotowano zachorowań na odrę.

3. Różyczka

Nie odnotowano przypadków zachorowań na różyczkę.

4. Nagminne zapalenie przyusznic (świnka)

Zarejestrowano 1 przypadek świnki (zapadalność 0,2 /10 tys. mieszkańców). W poprzednim roku również odnotowano 1 przypadek świnki.

5. Płonica (szkarlatyna)

W ubiegłym roku odnotowano 3 przypadki płonicy (zapadalność 0,5 /10 tys. mieszkańców), zaś rok wcześniej zarejestrowano 4 przypadki zachorowania na płonicę (zapadalność 0,7 /10 tys. mieszkańców)

6. Borelioza i kleszczowe zapalenie mózgu

Z uwagi na wysoki procent zalesienia terenu, gdzie głęboko pod ściółką leśną zimują kleszcze, oraz na endemiczne występowanie zakażonych kleszczy, w powiecie piskim obserwowany jest od lat wysoki współczynnik zapadalności na boreliozę i kleszczowe zapalenie mózgu.

W 2021 roku zarejestrowano 19 borelioz (18 przypadków z rumieniem wędrującym, 1 z objawami stawowymi), nie stwierdzono neuroboreliozy. W 2020 roku odnotowano 21 przypadków boreliozy (17 przypadków z rumieniem wędrującym, 3 z objawami stawowymi i 1 neuroborelioza).

7. Zatrucia i zakażenia pokarmowe

Podobnie jak w latach ubiegłych – najczęstszym izolowanym czynnikiem etiologicznym bakteryjnych zatruc pokarmowych były odzwierzęce pałeczki *Salmonella*. W 2021 r. zanotowano 6 przypadków salmonellozy, w roku poprzednim było 11 przypadków.

Czynnikiem etiologicznym zatruc były pałeczki typu:

- *Salmonella enteritidis* – w 3 przypadkach;
- *Salmonella Species* – w 1 przypadku;

- *Salmonella Typhimurium* – w 1 przypadku
- *Salmonella Infantis* - w 1 przypadku

Nie zanotowano ognisk pokarmowych wywołanych przez pałeczki *Salmonella*. Odnotowano natomiast 1 bakteryjne zakażenie jelitowe wywołane przez *Campylobacter* (w 2020 r. 3 przypadki).

Zgłoszono 16 wirusowych zakażeń jelitowych (w 2020 r. - 8). W większości były one spowodowane przez rotawirusy i norowirusy. Wirusowe zakażenia jelitowe u dzieci do lat 2 stwierdzono w 6 przypadkach. Zakażeniom rotawirusowym u małych dzieci można zapobiegać poprzez szczepienie ochronne. W zapobieganiu biegunkom u małych dzieci najważniejsze znaczenie ma promująca zachowania prozdrowotne oświata zdrowotna, w szczególności właściwa higiena osobista, higiena otoczenia oraz higiena przygotowania posiłków.

8. Wirusowe zapalenie wątroby

Wirusowe zapalenia wątroby (WZW) to grupa chorób zakaźnych wywołanych przez hepatotropowe wirusy, których wspólną cechą jest powodowanie zapalenia wątroby. Choroby te wywoływane są przez kilka wirusów, w szczególności przez wirus: A, B, C, D, E, G. Rozpoznanie typu WZW możliwe jest dopiero po na podstawie wyniku badania serologicznego. Wirusy HAV i HEV szerzą się drogą pokarmową, pozostałe wirusy drogą naruszenia ciągłości tkanek lub drogą parenteralną.

Od wielu lat w powiecie piskim brak było zachorowań na WZW-A zwane żółtaczką pokarmową. Każde zachorowanie stwarza ryzyko wystąpienia lokalnego ogniska, związane jest to z powszechną podatnością na zakażenie HAV szczególnie osób młodych do 40 roku życia. Przed zachorowaniem na WZW A chronią szczepienia oraz przestrzeganie zasad higieny. Szczepienie przeciw WZW-A jest szczepieniem zalecanym, między innymi dla osób wyjeżdżających do krajów o wysokim ryzyku zakażenia HAV oraz osób zatrudnionych przy produkcji i obrocie żywności i wody pitnej. W 2021 roku nie zarejestrowano zachorowań o etiologii przewlekłej na WZW-B (w roku poprzednim 1 zachorowanie na WZW typu B) i 1 nowy przypadek zachorowania na WZW-C (w roku poprzednim również 1 zachorowanie). Korzystna sytuacja epidemiologiczna WZW-B wynika zarówno z realizacji obowiązkowych i zalecanych szczepień ochronnych, jak też z poprawy skuteczności procesów sterylizacji sprzętu medycznego. Natomiast z powodu braku możliwości czynnego uodpornienia przeciw WZW-C (brak szczepionki) najważniejszą rolę w zapobieganiu chorobie odgrywa przestrzeganie zasad aseptyki w zakładach leczniczych oraz we wszystkich zakładach świadczących usługi dla ludności, w których wykonuje się zabiegi naruszające ciągłość skóry,

szczególnie tatuaże, kolczykowanie czy manicure. Znaczenie ma też unikanie ryzykownych zachowań (stosowanie narkotyków - szczególnie dożylnych, czy przypadkowe kontakty seksualne)

9. Grypa

Odnotowano 7410 przypadków grypy, zachorowań grypopodobnych i ostrych zakażeń oddechowych (w tym 3 osoby skierowano do szpitala). W poprzednim roku sprawozdawczym zarejestrowano 8105 przypadków grypy, zachorowań grypopodobnych i ostrych zakażeń oddechowych (w tym 76 osób skierowano do szpitala).

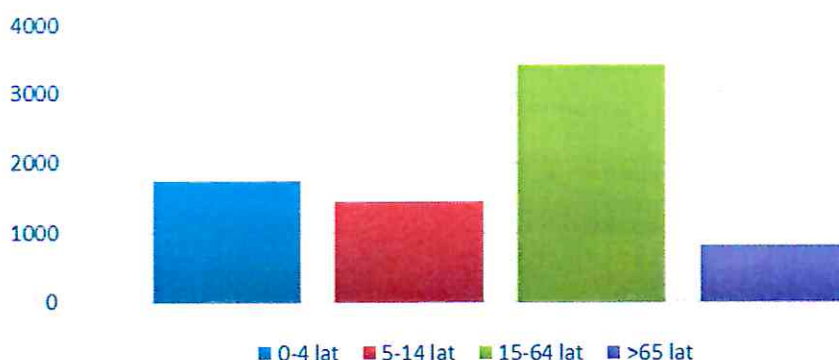


Wykres nr 1



Wykres nr 2

Liczba zachorowań oraz podejrzeń zachorowań na gripę w powiecie piskim w 2021 r. wg wieku chorych



Wykres nr 3

10. Przypadki pokąsania osób przez zwierzęta podejrzane o wściekliznę lub zanieczyszczenie śliną tych zwierząt, po których podjęto szczepienia przeciw wściekliznie

W 2021 roku zarejestrowano 43 przypadki pokąsań przez nieznanne zwierzę. U 20 osób podjęto szczepienie p/ko wściekliznie. W roku poprzedzającym było 49 przypadków pokąsań przez nieznanne zwierzę, u 18 osób podjęto szczepienie p/ko wściekliznie.

Liczba osób pokąsanych w powiecie piskim w latach 2017-2021



Wykres nr 4

Współpraca z weterynarią

W ramach monitoringu chorób odzwierzęcych PSSE współpracuje z Powiatowym Lekarzem Weterynarii. W przypadku pokąsań przez zwierzęta na terenie powiatu piskiego PPIS przekazuje poszczególne sprawy dotyczące pokąsań do dalszego prowadzenia. W 2021 roku przekazano 23 przypadki pokąsań.

11. COVID-19 – zakażenie SARS-CoV-2

Choroba COVID-19 jest powodowana przez wirus SARS-CoV-2 i jest ostrą chorobą zakaźną układu oddechowego. Po raz pierwszy została rozpoznana i opisana w listopadzie 2019, w mieście Wuhan, w prowincji Hubei podczas serii zachorowań zapoczątkowującej pandemię tej choroby. Początkowo objawy choroby przypominają grypę z takimi objawami jak gorączka, kaszel, zmęczenie, dreszcze, katar, ból gardła. Specyficznym objawem dla COVID-19 jest utrata węchu i smaku, a także bóle mięśni, głowy, ból brzucha, nudności, wymioty, biegunka, ogólne osłabienie. Ciężkość przebiegu choroby jest bardzo zróżnicowana, od całkowitego braku objawów do duszności i ciężkiej niewydolności oddechowej.

Choroba COVID-19 może być przenoszona poprzez:

- bezpośredni kontakt fizyczny (np. podanie dłoni)
- bezpośredni kontakt z kroplami oddechowymi, gdy zarażona osoba kicha, kaszle lub wydycha;
- pośredni kontakt poprzez dotknięcie zanieczyszczonych powierzchni.

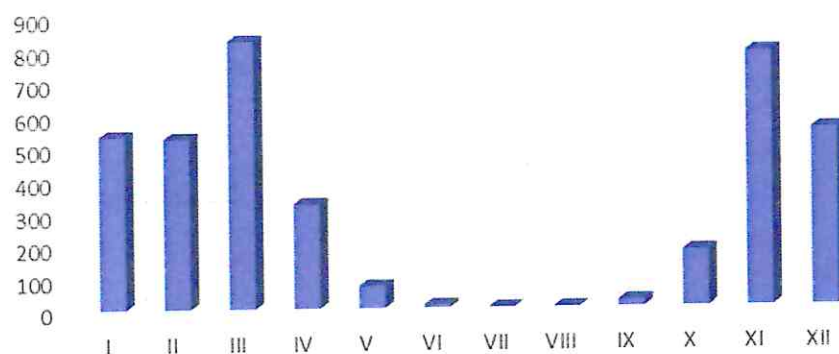
Oznacza to, że wirus może przenosić się z jednej osoby na drugą, szczególnie w zatłoczonych, zamkniętych przestrzeniach lub w trakcie „bliskich kontaktów” (mniej niż 1 metr).

Do podstawowych metod zapobiegania zakażeniom zaliczają się częste i dokładne mycie dłoni, utrzymywanie dystansu fizycznego od osób z objawami grypopodobnymi oraz unikanie dotykania twarzy nieumytymi dłońmi. Zaleca się zakrywanie ust oraz nosa podczas kaszlu i kichania chusteczką lub zgięciem łokcia.

W powiecie piskim w 2021 r. odnotowano 3791 zakażeń koronawirusem, najwięcej zakażeń odnotowano w I kwartale 2021 r. – łącznie 1874 potwierdzone przypadki. Do diagnozowania zakażenia wirusem SARS-CoV-2 stosowany jest głównie test reakcji łańcuchowej polimerazy z odwróconą transkrypcją (RT-PCR), a materiałem do badań jest wymaz z nosogardła. Zgodnie z definicją przypadku COVID-19 z dnia 31.10.2020 r. pozytywny (dodatni) wynik testu antygenowego obecnie traktowany jest tak samo jak wynik testu molekularnego RT-PCR. Na terenie powiatu piskiego funkcjonował 1 punkt mobilny

przy Szpitalu Powiatowym w Pisz, w którym pobierane były wymazy do diagnostyki w kierunku COVID-19. Materiał do badań transportowany był do laboratorium Optimed w Kętrzynie.

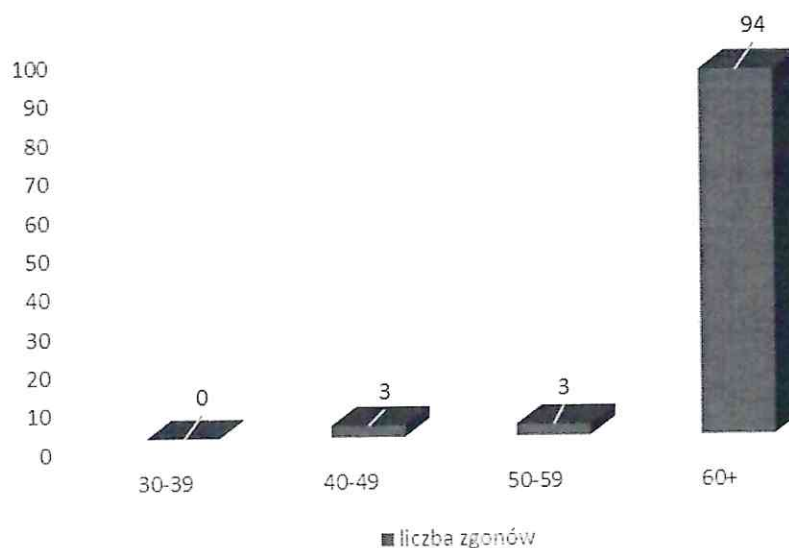
Rozkład zakażeń wirusem SARS-Cov-2 w poszczególnych miesiącach w powiecie piskim w 2021 r.



Wykres nr 5

Odnotowano łącznie 100 zgonów z powodu chorób zakaźnych. Wszystkie zgłoszenia zgonów, które wpłynęły do PSSE w Pisz były spowodowane zakażeniem SARS-CoV-2. W 2020 r. odnotowano 36 zgonów z powodu SARS-CoV-2.

Liczba zgonów z powodu COVID-19 wg wieku chorych w powiecie piskim w 2021 r.



Wykres nr 6

Tabela nr 1. Porównanie zachorowalności i zapadalności na choroby zakaźne w latach 2020-2021.

Jednostka chorobowa	rok			
	2020		2021	
	zachorowalność	zapadalność	zachorowalność	zapadalność
Salmonelloza - zatrucie pokarmowe	11	2,0	6	1,1
Inne bakteryjne zakażenia jelitowe - wywołane przez <i>Campylobacter</i>	3	0,5	1	0,2
Inne bakteryjne zakażenia jelitowe wywołane przez <i>Clostridium difficile</i>	28	5,1	29	5,2
Giardioza (Lamblioza)	17	3,1	6	1,1
Wirusowe zakażenia jelitowe - wywołane przez rotawirusy	3	0,5	2	0,3
Wirusowe zakażenia jelitowe - wywołane przez norowirusy	5	0,9	12	2,2
Wirusowe zakażenia jelitowe - inne określone	-	-	2	0,3
Wirusowe zakażenia jelitowe - nieokreślone	-	-	-	-
Biegunka i zapalenie żołądkowo- jelitowe BNO, o prawdopodobnie zakaźnym pochodzeniu – ogółem	3	0,5	4	0,7
Biegunka i zapalenie żołądkowo- jelitowe BNO, o prawdopodobnie zakaźnym pochodzeniu - u dzieci do lat 2	-	-	4	0,7
Płonica (szkarlatyna)	4	0,7	3	0,5
Choroba meningokokowa inwazyjna – ogółem	-	-	-	-
Choroba meningokokowa inwazyjna – zapalenie opon mózgowych i/lub mózgu	-	-	-	-
Choroba wywołana przez <i>Streptococcus pyogenes</i> , inwazyjna – ogółem	-	-	3	0,5
Choroba wywołana przez <i>Streptococcus pyogenes</i> , inwazyjna – róża	-	-	3	0,5
Choroba wywołana przez <i>Streptococcus pneumoniae</i> , inwazyjna – ogółem	1	0,2	3	0,5
Choroba wywołana przez <i>Streptococcus pneumoniae</i> , inwazyjna – posocznica	1	0,2	2	0,3
Kiła późna	-	-	1	0,2
Inne choroby przenoszone drogą płciową wywołane	-	-	-	-

Raport o stanie sanitarno-higienicznym powiatu piskiego

2021 rok

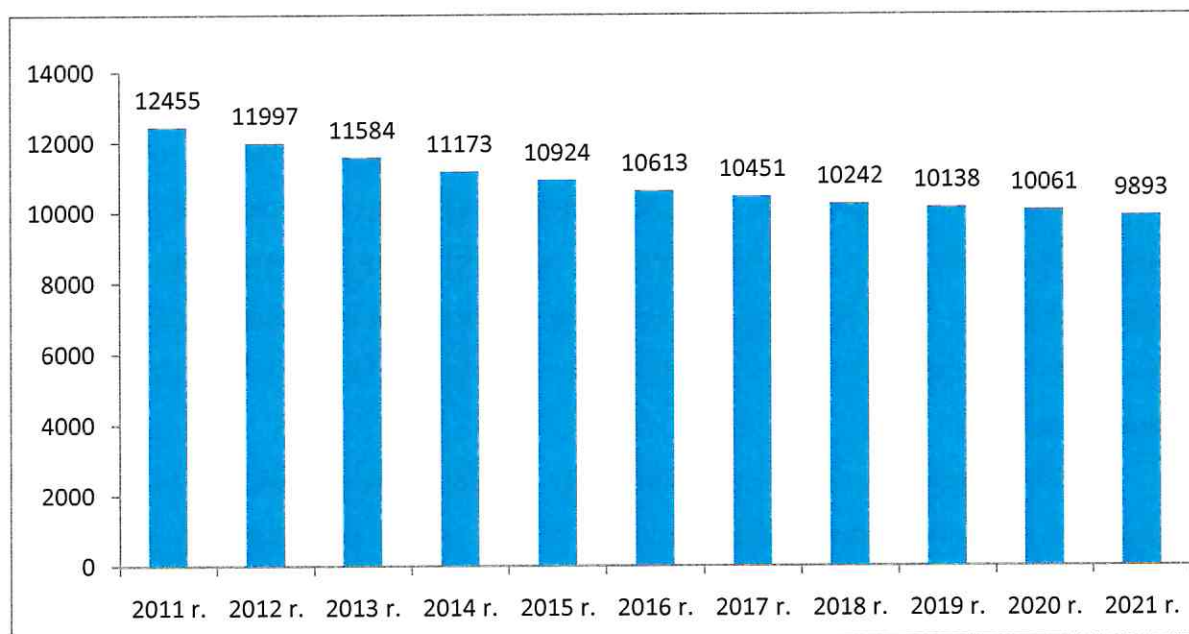
przez Chlamydie				
Borelioza z Lyme	21	3,8	19	3,4
Styczność i narażenie na wściekliznę / potrzeba szczepień	18	3,3	20	3,6
Kleszczowe zapalenie mózgu	8	1,4	7	1,3
Inne wirusowe zapalenie mózgu nieokreślone	-	-	-	-
Wirusowe zapalenie opon mózgowych - inne określone i nieokreślone	4	0,7	1	0,2
Ospa wietrzna	43	7,8	7	1,3
Grypa ogółem	8	1,4	-	-
WZW typu C - wg definicji przypadku 2009 r. / 2014 r.	1	0,2	1	0,2
WZW typu B – przewlekłe i BNO	1	0,2	-	-
Nowo wykryte zakażenia HIV	1	0,2	-	-
Świnka (nagminne zapalenie przyusznic)	1	0,2	1	0,2
Bąblowica	-	-	-	-
Bakt. Zap. Opon mózg. i/lub mózgu in. nieokreślone	1	0,2	-	-
Zapalenie opon mózgowych inne i nieokreślone	-	-	1	0,2
Zakażenie SARS-Cov-2 (COVID-19)	1695	307,1	3791	683,1

SZCZEPIENIA OCHRONNE

Wśród różnych metod zwalczania chorób decydujące znaczenie odgrywiają szczepienia ochronne. Rozwój nowych technologii umożliwia produkcję coraz doskonalszych szczepionek, a także kojarzenie wielu preparatów w jednej iniekcji, co zwiększa akceptację tej metody zapobiegawczej przez pacjentów. Zgodnie z art. 5 ust. 1 pkt. 2 ustawy z dnia 5 grudnia 2008 r. o zapobieganiu oraz zwalczaniu zakażeń i chorób zakaźnych u ludzi (t.j. Dz.U. z 2019 r. poz. 1239 z późn. zm.) osoby przebywające na obszarze RP są obowiązane do poddania się szczepieniom ochronnym w ramach Programu Szczepień Ochronnych (PSO), który corocznie jest opracowywany i dostosowywany do sytuacji epidemiologicznej chorób zakaźnych w kraju.

Powiatowa Stacja Sanitarno-Epidemiologiczna w Pieszku prowadzi nadzór i egzekwuje realizację PSO poprzez koordynację programu uodpornienia. Ponadto ustala roczne zapotrzebowanie, transportuje, przechowuje oraz zaopatruje w szczepionki 22 placówki ochrony zdrowia prowadzące szczepienia.

Poniżej przedstawiono populację dzieci i młodzieży podlegających szczepieniom obowiązkowym w powiecie piskim w latach 2011-2021.



Wykonanie szczepień zgodnie z terminarzem na terenie powiatu przedstawiało się następująco:

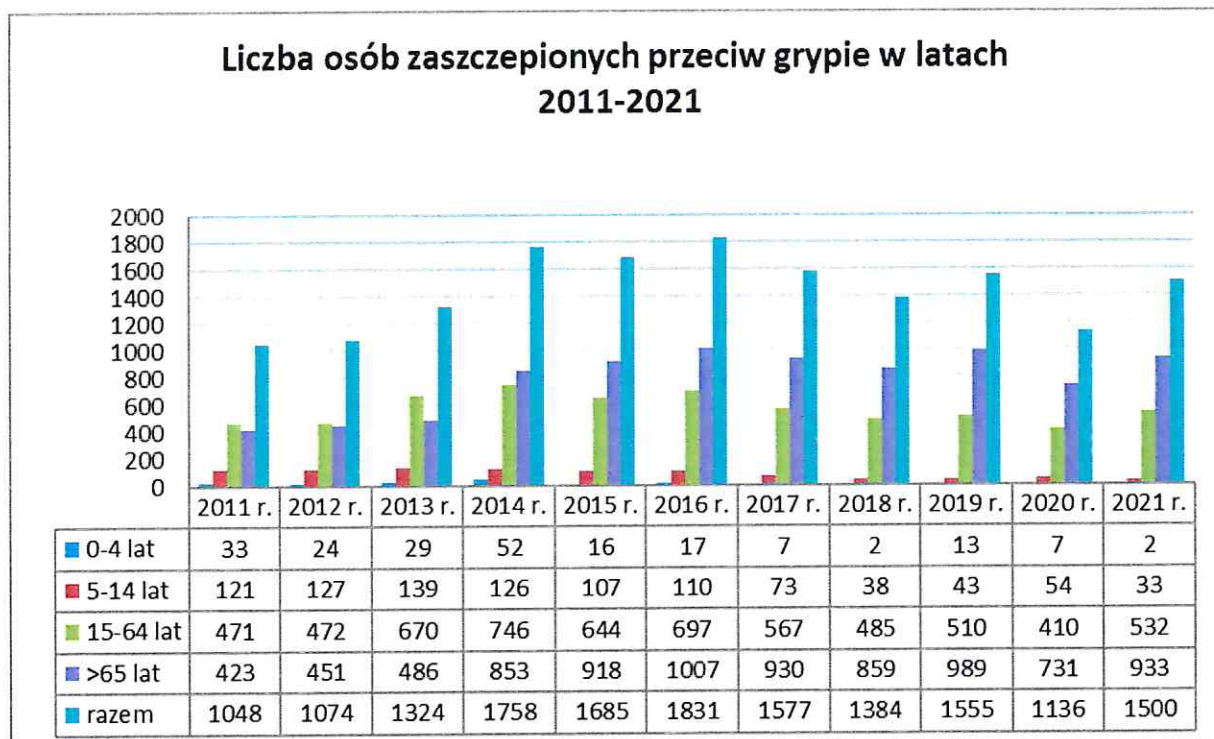
- p/błonicy, tężcowi i krztuścowi (DTP) w pierwszym roku życia wykonano 239 szczepień na populacji 369 dzieci – 55,01% ogółu (wymagane 55%),
- p/pneumokokom w pierwszym roku życia wykonano 238 szczepień na populacji 369 dzieci – 64,50% ogółu.
- p/odrze, śwince i różyczce (MMR) w drugim roku życia: zaszczepiono 393 z 446 dzieci – 88,12% ogółu (wymagane 95%),
- p/odrze, śwince i różyczce (MMR) w szóstym roku życia zaszczepiono 364 z 485 dzieci – 75,05% ogółu (wymagane 95%),
- p/odrze, śwince i różyczce (MMR) w dziesiątym roku życia zaszczepiono 400 z 453 dzieci – 88,30% ogółu (wymagane 95%),
- p/błonicy, tężcowi i krztuścowi (dTap) w czternastym roku życia: zaszczepiono 499 z 532 osób – 93,80% populacji,
- p/błonicy, tężcowi (Td) w dziewiętnastym roku życia: zaszczepiono 499 z 514 osób – 98,44% populacji.

W naszym kraju dostępnych jest wiele szczepionek zalecanych. Rodzice mają wybór, mogą zaszczepić dziecko i tym samym zabezpieczyć je przed wieloma chorobami. Cena, którą zapłacą za szczepienia, jest zawsze niższa niż koszt leczenia choroby i jej powikłań.

Obowiązkiem lekarza sprawującego profilaktyczną opiekę zdrowotną jest powiadomienie osoby obowiązanej do poddania się obowiązkowym szczepieniom ochronnym lub osoby sprawującej prawną lub faktyczną pieczę nad osobą małoletnią o obowiązku poddania się tym szczepieniom, a także poinformowanie o szczepieniach zalecanych.. Pomimo tego realizacja szczepień zalecanych u dzieci powyżej pierwszego roku życia w powiecie piskim była niewielka. Niski poziom zastosowania szczepionek zalecanych jest skutkiem przede wszystkim wysokiej ogólnej ceny pełnego cyklu, na który składa się kilka dawek szczepionki.

Dzięki rozporządzeniu podpisanemu przez Ministra Zdrowia, od stycznia 2021 roku szczepionka przeciw rotawirusom znajduje się na liście szczepień obowiązkowych. Wyszczepialność dzieci w pierwszym roku życia wyniosła 63,41%. Poprzez dodanie szczepionki do kalendarza szczepień wzrosła liczba zaszczepionych dzieci w porównaniu do roku 2020 – 22,42%.

Wykonanie szczepień zalecanych p/grypie na terenie powiatu piskiego w ciągu dziesięciu ostatnich lat przedstawiało się następująco:



W latach 2014-2016 odnotowano tendencję wzrostową stosunku do lat 2011-2012, na co wpływ miało wprowadzenie programu profilaktyki szczepień ochronnych przeciwko grypie dla mieszkańców powiatu piskiego po 60 roku życia. Program został zrealizowany z inicjatywy Koalicji dla Zdrowia powołanej przez Starostę Powiatu Piskiego, oraz dzięki współpracy lekarzy rodzinnych z powiatu piskiego. W skład koalicji wchodzi między innymi Powiatowa Stacja Sanitarno-Epidemiologiczna w Piszcu. W roku 2018 ze szczepień przeciwko grypie skorzystało jedynie 1 384 osób. Spadek wyszczepialności może być skutkiem zmian w programie profilaktyki szczepień ochronnych przeciwko grypie dla mieszkańców powiatu piskiego po 60 roku życia. W roku 2020 znowu nastąpił spadek zaszczepialności przeciwko grypie. W 2021 roku realizowany był program zapobieganiu grypie w sezonie 2021 według Rozporządzenia Ministra Zdrowia z dnia 27.08.2021, wobec tego wzrosła liczba osób, które się zaszczepiły.

Szczepienia są obecnie najlepszą, skuteczną metodą zapobiegania chorobom zakaźnym, opartą na budowaniu odporności nabytej organizmu człowieka. Mają one na celu nie tylko ochronę indywidualną osoby zaszczepionej, ale również zmniejszają ryzyko zachorowania innych dzieci czy członków rodziny.

Zgodnie z zaleceniami Warmińsko-Mazurskiego Państwowego Wojewódzkiego Inspektora Sanitarnego zwracano szczególną uwagę na:

- szczepienie dzieci zgodnie z obowiązującym kalendarzem oraz terminarzem,

- przekonywanie społeczeństwa do wszystkich szczepień zalecanych, a szczególnie przeciwko grypie, krztuścowi i tężcowi,
- przestrzeganie właściwych warunków transportu szczepionek i ich przechowywania,
- przestrzeganie prawidłowej metodyki wykonywania szczepień.

HIGIENA KOMUNALNA

Sekcja Higieny Komunalnej sprawuje nadzór nad przestrzeganiem przepisów określających wymagania higieniczne i zdrowotne w obiektach użyteczności publicznej, w tym w obiektach związanych z wypoczynkiem oraz sprawowanie nadzoru nad jakością wody, zarówno tej przeznaczonej do spożycia przez ludzi jak i wody wykorzystywanej do rekreacji wodnej.

Ogólna charakterystyka nadzorowanego terenu

Na obszarze powiatu piskiego w 2021 roku pod nadzorem pionu higieny komunalnej znajdowało się 271 urządzeń i obiektów użyteczności publicznej w tym 29 urządzeń wodociągowych, czyli tyle samo co w roku ubiegłym.

Obiekty te stanowią grupę o zróżnicowanych wymaganiach sanitarnych. Do obiektów nadzorowanych zaliczamy m.in. pływalnie, domy pomocy społecznej, środowiskowe domy samopomocy, obiekty świadczące usługi noclegowe (hotele, motele, pensjonaty, kempingi, pola namiotowe, ośrodki wypoczynkowe), obiekty świadczące usługi w zakresie pielęgnacji ciała (zakłady fryzjerskie, kosmetyczne, solaria, gabinety odnowy biologicznej, salony tatuażu), przystanie żeglugi śródlądowej i jednostek pływających, tereny rekreacyjne, cmentarze, zakłady pogrzebowe i inne.

Podczas kontroli sprawdzano przestrzeganie przepisów dotyczących utrzymania należytego stanu sanitarno-higienicznego, w większości przypadków nie wykazały nieprawidłowości. Spośród skontrolowanych 182 obiektów niewłaściwy stan higieniczno-sanitarny i sanitarno-techniczny stwierdzono w 3 obiektach.

Baza noclegowa

Najliczniejszą grupę nadzorowanych obiektów stanowią obiekty wchodzące w skład bazy noclegowej. Na terenie powiatu piskiego funkcjonuje 83 tego typu obiektów (8 hoteli, 1 motel, 8 pensjonatów, 7 kempingów, 23 pola biwakowe oraz 36 innych obiektów, w których świadczone są usługi hotelarskie).

W 2021 r. skontrolowano 60 obiektów, co stanowi 72% obiektów objętych ewidencją. Podczas kontroli sanitarnych oceniano: gospodarkę wodno-ściekową i postępowanie z odpadami komunalnymi, sprawność wentylacji pomieszczeń, stan sanitarno-techniczny obiektu oraz wyposażenie pokoi noclegowych, sanitariatów i ciągów komunikacyjnych, postępowanie z bielizną (pranie i przechowywanie) oraz utrzymanie właściwego stanu

sanitarno-higienicznego w obiekcie. Stan kontrolowanych obiektów był zadowalający. W wyniku nadzoru sanitarnego w dwóch obiektach świadczących usługi noclegowe nastąpiła poprawa stanu sanitarno-technicznego (Hotel Park Ublik w Ubliku oraz Pole namiotowe „Rząśniki II” k. Okartowa w gm. Orzysz), natomiast w jednym ośrodku wypoczynkowym (Klub Miła w Kamieniu gm. Ruciane-Nida) wydano decyzję nakazującą wykonanie obowiązków do czasu rozpoczęcia nowego sezonu turystycznego w 2022 r.

Obiekty świadczące usługi w zakresie pielęgnacji ciała

Liczną grupę obiektów objętych nadzorem, bo aż 82 stanowią te świadczące usługi w zakresie pielęgnacją ciała i włosów:

- zakłady fryzjerskie – 46
- zakłady kosmetyczne – 24
- zakłady tatuażu – 1
- zakłady odnowy biologicznej – 4
- inne zakłady, w których są świadczone łącznie więcej niż jedna z tych usług – 7.

Liczba obiektów rok do roku praktycznie się nie zmienia (w 2020 r. - 83 obiektów).

Podczas kontroli w obiektach szczególną uwagę zwracano na wdrażanie i stosowanie odpowiednich procedur zapewniających ochronę przed zakażeniami oraz chorobami zakaźnymi.

Stan sanitarny obiektów i bezpieczeństwo klienta przy świadczeniu usług w porównaniu do roku ubiegłego się nie zmienił. Kontrole przeprowadzone w 54 obiektach nie wykazały nieprawidłowości z zakresu spełnienia wymogów sanitarno-technicznych, sanitarno-higienicznych oraz przy zastosowaniu reżimu sanitarnego wynikającego z ogłoszenia stanu epidemii Sars-CoV 2.

Podczas kontroli obiektów posiadających solaria, sprawdzana jest m.in. realizacja przez kontrolowane podmioty zapisów ustawy z dnia 15 września 2017 r. o ochronie zdrowia przed następstwami korzystania z solarium. Ustawa, która weszła w życie w dniu 16 lutego 2018 r. ma na celu ochronę zdrowia ludzi przed szkodliwym działaniem sztucznego promieniowania ultrafioletowego, wydzielanego przez urządzenia wykorzystywane do naświetlania skóry, wywołujące efekt opalenizny. Wprowadza ona całkowity zakaz udostępniania solarium osobom, które nie ukończyły 18 roku życia oraz nakłada obowiązek umieszczania w miejscu udostępniania solarium czytelnej i widocznej informacji o zakazie

udostępniania solarium osobom, które nie ukończyły 18 roku życia, a także wprowadza zakaz reklamy i promocji usług w zakresie udostępniania solarium.

Według danych na koniec 2021 roku na terenie powiatu w ewidencji obiektów usługi solarium świadczone są w 4 z nich. W ciągu roku skontrolowano 2 podmioty. W żadnym nie stwierdzono niedostosowania się do zapisów obowiązującej ustawy.

Środki transportu publicznego

Mając na uwadze obowiązek zapewnienia właściwych warunków sanitarnych do przewozu osób, pracownicy państwowej inspekcji sanitarnej skontrolowali 12 środków transportu publicznego, w tym 5 statków pasażerskich żeglugi śródlądowej i 7 autobusów turystycznych. Ponadto skontrolowano 4 inne środki transportu służące do świadczenia usług w zakresie przewozu bielizny i szczątków ludzkich.

Podczas kontroli nie stwierdzono nieprawidłowości w zakresie zapewnienia właściwych warunków w środkach transportu.

Ponadto w ewidencji znajdują się przystanie statków i promów pasażerskich w żegludze śródlądowej (2 obiekty) oraz przystanie jednostek pływających rekreacyjnych i sportowych (2 obiekty). Dokonano kontroli 3 podmiotów, w wyniku których nałożono obowiązki na prowadzącego port „U Faryja” w celu poprawy bezpieczeństwa osób korzystających z usług. Przedsiębiorcę zobowiązano do przeprowadzania badań wody do spożycia z ujęcia zaopatrującego port w wodę oraz na statkach pasażerskich.

Działania w zakresie zapewnienia bezpieczeństwa zdrowotnego osób korzystających z przestrzeni publicznej

Okres letni to czas organizacji wielu imprez masowych o charakterze artystycznym czy sportowym. W 2021 roku imprezy takie mogły odbywać się tylko pod warunkiem spełnienia dodatkowych obostrzeń wynikających z przepisów rozporządzeń Rady Ministrów w sprawie ustanowienia określonych ograniczeń, nakazów i zakazów w związku z wystąpieniem stanu epidemii oraz stosowania się do obowiązujących „Wytycznych dla organizatorów imprez kulturalnych i rozrywkowych w trakcie epidemii wirusa SARS-CoV-2 w Polsce” wraz z rekomendacjami w zakresie prowadzenia działalności gastronomicznej w trakcie imprez, opracowanych we współpracy z Ministerstwem Rozwoju oraz Głównym Inspektoratem Sanitarnym. W minionym roku do Państwowego Powiatowego Inspektora Sanitarnego w Piszcu nie wpłynęł żaden wniosek od organizatorów w celu zaopiniowania lub wydania stosownych rekomendacji dotyczących bezpieczeństwa i zasadności organizacji

impres masowych o charakterze artystyczno-rozrywkowym lub meczy piłki nożnej na terenie powiatu piskiego.

Przestrzeń publiczna to również tereny rekreacyjne. PPIS w Piszcu zwrócił się z prośbą do urzędów gmin o aktualizację wykazu terenów rekreacyjnych, które znajdują się niemalże w każdej małej miejscowości. W stałym nadzorze sanitarny znajduje się jedynie 12 obiektów, z których skontrolowano 10. Należą do nich: plaże miejskie i gminne, place zabaw dla dzieci, skate park, tereny rekreacyjne z małą infrastrukturą architektoniczną w tym z urządzeniami siłowni zewnętrznej, otwarte strefy aktywności (OSA). Zalecenia pokontrolne formułowane były w protokołach kontroli. Przy tak dużej ilości terenów rekreacyjnych na terenie powiatu, należy nasilić nadzór właściciela terenu. Podczas kontroli terenowych zauważalny jest brak działań w zakresie utrzymania należytego stanu technicznego i porządku: tereny nie są koszone na czas, brak tablic informacyjnych wraz z regulaminami korzystania z obiektu, zniszczone elementy małej infrastruktury placów zabaw. W wyniku prowadzonych kontroli sanitarnych na wybranych terenach rekreacyjnych stan sanitarny się poprawia, m.in. wykonano ogrodzenie placu zabaw „Statek” na terenie rekreacyjnym obejmującym park przy nabrzeżu rzeki Pisy w Piszcu. Na terenach miejskich prowadzone są prace modernizacyjne, poprawia się estetyka i dbałość o stan sanitarny. Natomiast tereny wiejskie są często zaniedbane, mało wykorzystywane, brak zainteresowania przez mieszkańców i zarządcę terenu.

Cmentarze

Obszarem kontrolowanym przez pion higieny komunalnej są również miejsca pochówków. W 2021 r. w ewidencji widniało 16 czynnych cmentarzy komunalnych i parafialnych, spośród których skontrolowano 10, co stanowi 63% nekropolii objętych nadzorem. Kontrole małych cmentarzy, na terenie których nie stwierdza się zaniedbań zarządcy i uchybień sanitarno-technicznych, prowadzone są raz na dwa lata. Przeprowadzone kontrole przez organy Państwowej Inspekcji Sanitarnej dotyczyły głównie utrzymania czystości i porządku na terenie nekropolii i w ich otoczeniu, postępowania w zakresie gromadzenia i odbioru odpadów komunalnych, stanu technicznego ogrodzeń, zagospodarowania terenu cmentarnego, utwardzenia alejek oraz udostępniania urządzenia wodnego do czerpania wody na cele cmentarne. W większości cmentarze utrzymane były we właściwym stanie sanitarno-porządkowym i sanitarno-technicznym. Drobne nieprawidłowości są niezwłocznie usuwane. Niepokojący jest fakt braku utrzymania porządku części terenów cmentarnych, na których pozostały stare mogiły dawnych mieszkańców

naszego powiatu. Taka sytuacja zauważalna jest na cmentarzach nieczynnych jak i funkcjonujących (np. na terenie cmentarza komunalnego w Turośli).

W ubiegłym roku wydano 61 decyzji zezwalających na przeprowadzenie ekshumacji zwłok (w 2020 r. – 35, w 2019 r. – 54) oraz przeprowadzono 14 kontroli w trakcie ekshumacji (w 2020 r. – 2, w 2019 r. – 10). Ilość tych kontroli uzależniona jest od wpływających wniosków. Wydano również 10 opinii dla starostów przez wydaniem pozwoleń na sprowadzenie zwłok z zagranicy (w 2020 r. – 5, w 2019 r. – 10). Bieżący nadzór sanitarny w tym zakresie obejmuje również działalność pogrzebową. Na terenie powiatu znajduje się 5 tego rodzaju firm, z czego skontrolowano 3 przedsiębiorstwa i 3 pojazdy specjalnego przeznaczenia do transportu zmarłych – nie stwierdzono nieprawidłowości sanitarno-higienicznych w tym obszarze.

Woda przeznaczona do spożycia przez ludzi

Stałemu monitoringowi podlega również woda do spożycia pochodząca z urządzeń służących zbiorowemu zaopatrzeniu w wodę oraz urządzeń indywidualnych, z których woda jest wykorzystywana w budynkach użyteczności publicznej, w ramach działalności gospodarczej lub przez podmioty działające na rynku spożywczym.

Według danych na dzień 31 grudnia 2021 r. na terenie powiatu piskiego woda do spożycia dla 51 683 odbiorców dostarczana była 26 wodociągami publicznymi. Stały nadzór nad wodą do spożycia z wodociągów indywidualnych funkcjonujących całorocznie prowadzony jest nad 3 ujęciami.

Woda z nadzorowanych urządzeń wodociągowych jest systematycznie badana przez jednostki odpowiedzialne za jej jakość, w zakresie i z częstotliwością określonymi w rozporządzeniu Ministra Zdrowia, oraz przez organy Państwowej Inspekcji Sanitarnej. Jednostkami odpowiedzialnymi za jakość wody podawanej w urządzeniach wodociągowych są producenci wody – przedsiębiorstwa wodociągowe, a także podmioty wykorzystujące wodę, pochodzącą z indywidualnego ujęcia, jako część działalności handlowej lub w budynkach użyteczności publicznej. Natomiast nadzór nad jakością wody przeznaczonej do spożycia przez ludzi sprawują organy Państwowej Inspekcji Sanitarnej.

Nadzór nad urządzeniami wodnymi obejmował zarówno stan techniczny obiektów jak i jakość wody – pobrano 108 prób wody, podobnie jak w roku 2020 (107). Na koniec roku sprawozdawczego z wody o dobrej jakości korzystali wszyscy mieszkańcy zaopatrywani z wodociągów publicznych. W trakcie roku wodę o niewłaściwych parametrach otrzymywało 2757 osób. W okresie od stycznia do grudnia na podstawie badań jakości wody

przeprowadzonych w ramach kontroli urzędowych i wewnętrznych kontroli przedsiębiorców odpowiedzialnych za jakość wody, PPIS w Piszcu wydał 172 oceny (w 2020 r. – 163). Oceny jakości wody wydawane były w oparciu o przepisy rozporządzenia Ministra Zdrowia z dnia 7 grudnia 2017 r. w sprawie jakości wody przeznaczonej do spożycia przez ludzi (Dz.U. z 2017 r, poz. 2294).

Na podstawie sprawozdań z badań stwierdzono warunkową przydatność wody ze względu na przekroczenia następujących parametrów w poszczególnych wodociągach publicznych:

- Kumielsk – bakterie gr. coli (3 jtk; 1 jtk), czas trwania 2 dni; obszar oddziaływania 636 osób,
- Rakowo Małe – jon amonowy (1,72mg), czas trwania 14 dni, obszar oddziaływania 291 osób,
- Radysy – bakterie gr. coli (8 jtk), czas trwania 14 dni; obszar oddziaływania 295 osób,
- Dąbrówka – ogólna liczba mikroorganizmów (197 jtk), czas trwania 14 dni; obszar oddziaływania 278 osób,
- Liski – mangan (65µg), czas trwania 6 dni; obszar oddziaływania 1213 osób,
- Karpa – mangan (244µg), czas trwania 9 dni, obszar oddziaływania 244 osoby.

Mimo podjętych działań, w związku z warunkową jakością wody w wodociągu publicznym Kumielsk, po przeprowadzeniu kolejnych badań stwierdzono brak przydatności wody do spożycia – bakterie gr. coli (14 jtk; 16 jtk). Zanieczyszczenie wody utrzymywało się przez 10 dni (obszar oddziaływania 636 osób). W tym czasie mieszkańcom zapewniono wodę z beczkwozów. Do odbiorców wody PPIS w Piszcu wystosował komunikat informujący o braku przydatności do spożycia, a następnie komunikat odwołujący – stwierdzający przydatność wody do spożycia.

Na terenie powiatu piskiego znajduje się znaczna ilość wodociągów lokalnych, zarówno funkcjonujących w ciągu całego roku (m. in. w gospodarstwach rolnych, leśniczówkach, itp.) jak i działających sezonowo na potrzeby działalności turystycznej (m. in. w ośrodkach wczasowych, polach namiotowych, itp.). Jakość wody pochodzącej z indywidualnych ujęć znana jest wrywkowo, jedynie w przypadku, gdy właściciel lub zarządca jest pod kontrolą Państwowej Inspekcji Sanitarnej lub Lekarza Weterynarii. Badania wody wykonują również sami odbiorcy jeśli mają wątpliwości co do jakości wody z której korzystają (nieakceptowalny zapach lub smak, dolegliwości zdrowotne domowników),

a także właściciele budynków w celu odbioru przez Państwowego Inspektora Nadzoru Budowlanego.

Charakterystyka wodociągów

Wodociąg publiczny Pisz jest największym urządzeniem wodociągowym na terenie powiatu piskiego pod względem ilości produkowanej wody (1 000 - 10 000 m³ / dobę) oraz pod względem liczby zaopatrywanych ludzi (22376 osób). Następną grupą wodociągów o produkcji dobowej wody od 100 do 1 000 m³ liczy 8 ujęć: Orzysz, Biała Piska, Bemowo Piskie, Drygały, Liski, Kocioł Duży, Ruciane Nida „Nida”, Ukta i zaopatrują one łącznie 24 670 osób. Najliczniejszą grupą „małych wodociągów” - produkcja wody do 100 m³ /dobę liczy 17 ujęć: Wejsuny, Popielno, Kaliszki, Radysy, Zalesie, Rakowo Małe, Kumielsk, Skarżyn, Szymki, Karpa, Wiartel, Wielki Las, Kociołek Szlachecki, Szeroki Bór, Odoje Chmielewo, Dąbrówka.

W wyniku działalności nadzorowej wyegzekwowano obowiązki nałożone w decyzji PPIS w Pisz, dotyczące stanu technicznego wodociągu publicznego w Ukcie (stacja uzdatniania wody tego wodociągu wymaga ciągłych napraw i remontów).

Do zadań higieny komunalnej należy również współpraca z laboratoriami Państwowej Inspekcji Sanitarnej w Województwie w zakresie prowadzonego monitoringu jakości wody (laboratoria PSSE w Ełku oraz WSSE w Olsztynie i w Elblągu) oraz w zakresie przekazywania prób wody do badań zleconych przez mieszkańców i przedsiębiorców. Do laboratorium PSSE w Ełku przekazano łącznie 283 próby wody (porównywalnie z rokiem 2020 – 298 prób).

Kąpieliska i miejsca wykorzystywane do kąpieli

W roku 2021 uchwałą Rady Miejskiej w Orzyszu rozpoczęło działalność „Kąpielisko Miejskie w Orzyszu”. Organizator spełnił wszystkie wymogi sanitarne, techniczne i zgromadził odpowiednie dokumenty nadające status kąpieliska w rozumieniu ustawy Prawo Wodne. Przeprowadzono badania wody powierzchniowej przed rozpoczęciem oraz w trakcie trwania sezonu – wydano 3 opinie sanitarne o przydatności wody do kąpieli. Kontrola stanu sanitarno-technicznego obszaru z infrastrukturą towarzyszącą, w tym sanitarną, nie wykazała uchybień. Organizator każdego dnia wprowadzał informacje do platformy Serwisu Kąpieliskowego, dostępnego dla wszystkich zainteresowanych na stronach internetowych. Podczas trwania sezonu letniego zorganizowano 4 miejsca wykorzystywane do kąpieli: Pisz - 2 miejsca przy plaży miejskiej, Orzysz - miejsce przy plaży na terenie stowarzyszenia

IRYS, przy obozie harcerskim zlokalizowane nad jez. Roś obręb Pilchy. Łącznie wydano 8 ocen o przydatności wody do kąpieli.

Pływalnie

Na terenie powiatu piskiego funkcjonuje jedna pływalnia ogólnodostępna. Wymogi jakim powinna odpowiadać woda na pływalniach określone są w rozporządzeniu Ministra Zdrowia z dnia 9 listopada 2015 r. w sprawie wymagań jakim powinna odpowiadać woda na pływalniach (Dz. U. z 2015 r. poz. 2016 ze zm.). Rozporządzenia określa: wymagania jakim powinna odpowiadać woda na pływalniach, częstotliwość pobierania próbek wody, metodyki referencyjne analiz i sposób oceny jakości wody oraz sposób informowania ludności o jakości wody. W myśl zapisów rozporządzenia, jakość wody powinna być kontrolowana przez zarządzającego pływalnią z częstotliwością i w zakresie określonym w przepisach. Organy PIS dokonują natomiast zbiorczej oceny rocznej, popartej również badaniami jakości wody czy woda na pływalni odpowiada wymaganiom sanitarnym. W roku 2021 nie przeprowadzono kontroli stanu sanitarno - technicznego obiektu. Z uwagi na ogłoszony stan epidemii, obiekt ten działał z przerwami, z wyłączeniem niecki jacuzzi. Zarządca kontrolował jakość wody zgodnie z obowiązującymi przepisami prawnymi w trakcie funkcjonowania obiektu. Przedłożył harmonogram kontroli wewnętrznych i wykonywał badania jakości wody, a następnie zgodnie z rozporządzeniem przekazywał wyniki badań do PPIS w Piszcu, na podstawie których wydano „Roczną ocenę jakości wody na pływalni”.

Wybrane grupy obiektów użyteczności publicznej objęte nadzorem sanitarnym

Higiena komunalna sprawuje nadzór nad wieloma innymi obiektami użyteczności publicznej należą do nich: dom pomocy społecznej, środowiskowe domy samopomocy, domy kultury, hala sportowo-widowiskowa, stadiony, boiska, stacje paliw, targowiska, przystanki autobusowe, parkingi, przewozy pasażerskie, pralnia. Łącznie w ewidencji w 2021 r. było 40 obiektów (w 2020 r. – 39), przeprowadzono 11 kontroli (w 2020 r. – 12). Stan sanitarny skontrolowanych obiektów, nie budził zastrzeżeń.

Na początku roku zaplanowano 290 kontroli, w okresie od stycznia do grudnia dokonano łącznie 272 kontrole sanitarne, w tym: 26 urządzeń wodnych, 69 jakości wody, 156 obiektów użyteczności publicznej, 1 jakości wody w krytej pływalni, 4 kontrole stanu

technicznego z miejsc przeznaczonych do kąpiei, 2 kontrole kąpieliska, 14 kontroli procesów ekshumacji na cmentarzach powiatu piskiego.

W minionym roku skontrolowano Szpital Powiatowy w Pisz – kontrola kompleksowa w zakresie higieny komunalnej obejmowała m.in.: zaopatrzenie w wodę i zastępcze źródło wody, prawidłowość odprowadzania ścieków (w tym ścieków z oddziału zakaźnego), postępowanie i gospodarka odpadami medycznymi i komunalnymi, postępowanie z bielizną szpitalną, stan techniczny i sanitarny komunikacji wewnętrznej i pomieszczeń pomocniczych, prosektorium oraz stan sanitarny otoczenia szpitala. Kontrola wykazała nieprawidłowości w zakresie sanitarno-technicznym, w związku z czym wszczęto postępowanie administracyjne z urzędu. Do końca roku wykonano 8 z 17 obowiązków wymienionych w decyzji. Kontrola jakości wody w instalacji wody ciepłej wykazała wysokie skażenie instalacji bakteriami Legionella – wszczęto postępowanie administracyjne z urzędu.

Jednym z ważniejszych wyznaczników utrzymania czystości w przestrzeni publicznej jest prawidłowa gospodarka odpadami. Podczas ubiegłego roku nagminnie zgłaszano problemy z wywozem nieczystości komunalnych na terenie miasta i gminy Pisz. Kontenery były przeładowane, wewnątrz wiat i wokół nich składowano odpady poza pojemnikami, spóźniano się z odbiorem śmieci w systemie workowym. Po interwencjach do Urzędu Gminy w Pisz sytuacja ulegała poprawie na krótki czas. Problem jednak nie został rozwiązany kompleksowo.

Wnioski i spostrzeżenia:

1. Prowadzenie nadzoru sanitarnego nad obiektami będącymi w nadzorze higieny komunalnej w 2021 r. było utrudnione poprzez pandemię COVID-19, a w związku z tym czasowe przesunięcie pracowników Sekcji HK do pomocy przy przeprowadzaniu wywiadów epidemiologicznych, obsługi systemów SEPIS i EWP, kontroli obostrzeń związanych z epidemią.
2. Pomimo dużego obciążenia innymi obowiązkami oraz ograniczeń kadrowych wszystkie sprawy (wnioski itp.) były załatwiane terminowo. Zrealizowano 94 % planu kontroli, 105 % planu poboru prób, 113 % planu działań w nadzorze sanitarnym.
3. Stały nadzór nad ujęciami wody do spożycia oraz częsty kontakt z zarządcami wodociągów publicznych (urzędowe i wewnętrzne kontrole jakości wody) zapewnienia bezpieczeństwa zdrowotne jakości wody mieszkańcom powiatu. Odstępstwa

od wymagań określonych w Rozporządzeniu Ministra Zdrowia w sprawie jakości wody do spożycia przez ludzi obejmowały maksymalnie 14 dni.

4. Należy wypracować dobrą współpracę z jednostkami samorządowymi i nadleśnictwami w celu utrzymania i poprawy stanu sanitarnego powiatu piskiego na trasach komunikacyjnych, estetyki terenów przyległych do obiektów użyteczności publicznej, stanu sanitarnego miejsc wypoczynku i rekreacji, zwłaszcza w miejscowościach turystycznych, duktów leśnych, nabrzeży jezior, strumieni i rzek, parkingów i miejsc postoju, parków miejskich, plaż oraz terenów rekreacyjnych.

HIGIENA PRACY

W ramach zadań statutowych Państwowa Inspekcja Sanitarna sprawowała bieżący nadzór nad higienicznymi warunkami środowiska pracy przez kontrolę przestrzegania przepisów określających wymagania higieniczne i zdrowotne środowiska pracy. Celem działania była ochrona zdrowia ludzkiego przed niekorzystnym wpływem środowiskowych czynników szkodliwych i uciążliwych oraz zapobieganie powstawaniu chorób zawodowych. W ramach realizacji zamierzeń przyjętych do planu pracy na rok 2021 pion higieny pracy dokonał oceny warunków pracy osób narażonych na hałas, zapylenie, wibracje oraz mających kontakt z czynnikiem biologicznym (między innymi Covid-19), substancjami i preparatami chemicznymi, rakotwórczymi, mutagennymi i biobójczymi.

W 2021 r. nadzorem sanitarnym objętych zostało 200 zakładów pracy, w których zatrudnionych było 4923 pracowników, w tym:

- w przemyśle - 2246,
- w rolnictwie - 82,
- w leśnictwie - 331,
- w rybactwie – 77,
- w innych zakładach – 2187 pracowników.



W poniższej tabeli przedstawiono liczbę zakładów pracy w zależności od ilości zatrudnionych osób.

Liczba zakładów ogółem	Liczba zakładów zatrudniających			
	poniżej 9 pracowników	10-49 pracowników	50-249 pracowników	powyżej 250 pracowników
199	112	67	18	3
Procentowy udział	56,0	33,5	9,0	1,5

W roku sprawozdawczym ogółem przeprowadzono 100 kontroli sanitarnych, w wyniku których wydano 17 decyzji administracyjnych.

Ogółem w wyniku przeprowadzonych postępowań administracyjnych nakazano wykonać 25 obowiązków z czego w roku 2021 wykonano 9.

1. Ocena środowiska pracy i narażenia zawodowego.

Celem prowadzonych kontroli zakładów jest ocena stanu sanitarnego uwzględniająca między innymi pomieszczenia, organizację i stopień zabezpieczenia stanowisk pracy przed oddziaływaniem czynników szkodliwych i uciążliwych dla zdrowia, zaplecza higieniczno-sanitarnego, wyposażenia pracowników w odzież roboczą ochronną, środki ochrony osobistej oraz promocję zdrowia w zakresie kształtowania właściwych zachowań prozdrowotnych. Kontrole Państwowej Inspekcji Sanitarnej dotyczyły również warunków pracy oraz ustalenia źródeł emisji czynników szkodliwych i uciążliwych, ich identyfikacji oraz eliminowanie bądź zminimalizowanie powodowanych przez nie negatywnych skutków zdrowotnych. W związku z powyższym pracownicy pionu higieny pracy przeprowadzili 100 kontroli sanitarnych, zmierzające do rozpoznania, oceny i ograniczenia zagrożeń zawodowych w środowisku pracy.

W skontrolowanych zakładach najczęściej stwierdzano następujące nieprawidłowości:

- brak aktualnych badań i pomiarów czynników szkodliwych dla zdrowia na stanowiskach pracy (3 zakłady),
- brak pomieszczeń socjalnych (jadalni, szatni) (1 zakład)
- zły stan sanitarno-higieniczny pomieszczeń (6 zakładów)
- w ocenie ryzyka zawodowego brak narażenia na czynnik biologiczny (1 zakład)
- brak apteczki udzielania pierwszej pomocy przedmedycznej (1 zakład)
- brak środków do udzielania pierwszej pomocy przedmedycznej (1 zakład)
- brak instrukcji udzielania pierwszej pomocy przedmedycznej (1 zakład)
- wyeliminowania lub obniżenia poziomu hałasu na stanowiskach pracy (1 zakład)

- sporządzenia i wprowadzenia w życie programu działań organizacyjno-technicznych zmierzających do ograniczenia narażenia na hałas (1 zakład).

2. Główne gałęzie przemysłu, w których występuje narażenie pracowników na czynniki szkodliwe.

Do głównych gałęzi przemysłu, w których występuje narażenie pracowników na czynniki szkodliwe należą:

- produkcja artykułów spożywczych,
- produkcja wyrobów tartacznych,
- produkcja metalowych wyrobów gotowych, z wyłączeniem maszyn i urządzeń,
- produkcja mebli,
- produkcja ceramicznych materiałów budowlanych.

W 2021 r. na podstawie przeprowadzonych pomiarów czynników szkodliwych w zakładach pracy odnotowano przekroczenie normatywu higienicznego dotyczącego hałasu w 2 zakładach, na 12 stanowiskach pracy. Przekroczeń pozostałych czynników szkodliwych: zapylenia, drgań mechanicznych, czynników chemicznych, mikroklimatu i oświetlenia nie odnotowano. Poprawiono warunki pracy dotyczące emisji hałasu na 8 stanowiskach pracy.

3. Narażenia zawodowe pracowników.

Szczególne zagrożenia zdrowotne występują w 34 zakładach pracy i są to czynniki rakotwórcze:

- pył drewna w 29 zakładach,
- formaldehyd występuje w 2 zakładach
- tlenek etylenu (epoksyetan R) w 1 zakładzie,
- promieniowanie jonizujące w 1 zakładzie,
- benzyna bezołowiowa- niskowrząca benzyna niespecyfikowana – 5 zakładów

W zakładach, w których występują czynniki rakotwórcze, nie stwierdzono przekroczeń najwyższych dopuszczalnych stężeń dla tych czynników. Ogółem w kontakcie z czynnikami rakotwórczymi i mutagennymi pracowało 490 pracowników.

4. Kontrole w zakresie wprowadzania do obrotu przez podmioty produktów biobójczych pod kątem przestrzegania zakazu stosowania substancji czynnych, które nie mogą wchodzić w skład produktów biobójczych, zgodnie z decyzjami Komisji Europejskiej.

W tym zakresie przeprowadzono kontrole sanitarne w 7 zakładach wprowadzających do obrotu produkty biobójcze i w 2 kontrolę dotyczącą stosowania produktów biobójczych.

Tematyka kontrolowanych obiektów dotyczyła produktów biobójczych z chemii gospodarczej jak również środków dezynfekcyjnych. W ramach nadzoru nad wprowadzaniem do obrotu i stosowaniem produktów biobójczych nie stwierdzono uchybień.

5. Substancje i preparaty chemiczne, środki zastępcze, prekursory narkotyków kat. 2, 3.

W ewidencji PSSE w Pieszku figuruje 105 podmiotów znajdujących się na terenie powiatu piskiego, które stosują substancje chemiczne oraz zajmują się ich dystrybucją. W 2021 r. w tym zakresie skontrolowano 21 przedsiębiorców. Nie stwierdzono uchybień.

W ewidencji Higieny Pracy znajduje się 3 obiekty zajmujące się wprowadzaniem do obrotu oraz stosujących prekursory narkotyków z kat. 2 i 3. W 2021 r. przeprowadzono 1 kontrolę zakładów stosujących prekursory narkotyków kat. 2, 3 oraz 1 kontrolę zakładu wprowadzającego do obrotu ww. prekursory. Podczas kontroli nie stwierdzono nieprawidłowości.

6. Działalność związana z zabezpieczaniem i usuwaniem wyrobów zawierających azbest.

W ewidencji Sekcji Higieny Pracy znajduje się 1 zakład zajmujący się zabezpieczaniem i usuwaniem wyrobów zawierających azbest. W roku 2021 nie przeprowadzono kontroli w zakresie warunków bezpiecznego użytkowania i usuwania wyrobów zawierających azbest.

7. Kontrola warunków pracy i oceny narażenia zawodowego w zakładach obróbki drewna, gdzie występuje narażenie na hałas, zapylenie, wibrację i czynniki chemiczne.

Kontroli dokonano w 8 zakładach (tartaki i stolarnie). W 1 zakładzie w pomieszczeniach sanitarno higienicznych warunki sanitarnohigieniczne były niezgodne z obowiązującymi przepisami prawa. W związku z tym wydano decyzję administracyjną nakazującą wykonanie ciężących na pracodawcy obowiązków.

8. Kontrole dotyczące zakładów przemysłu spożywczego.

Przeprowadzono kontrole w 3 zakładach przemysłu spożywczego. W 1 zakładzie podczas kontroli stwierdzono brak badań i pomiarów czynników szkodliwych dla zdrowia na stanowiskach pracy. W związku z tym wydano decyzję administracyjną nakazującą wykonanie obowiązków.

9. Kontrola warunków pracy i ocena narażenia zawodowego w zakładach mechaniki samochodowej.

W ewidencji Inspekcji Sanitarnej w Pieszku znajduje się 20 zakładów mechaniki samochodowej. W roku 2021 przeprowadzono kontrole w 4 zakładach, w 4 z nich stwierdzono nieprawidłowości i wszczęto postępowanie administracyjne, w wyniku którego wydano decyzje nakazujące. Nakazy dotyczyły obowiązków wykonania badań i pomiarów czynników szkodliwych występujących w środowisku pracy z zakresu hałasu, pyłów i drgań mechanicznych oraz stanu sanitarno-higienicznego pomieszczeń socjalnych. Obowiązki z 2 decyzji zostały wykonane w 2021 r.

10. Kontrole warunków pracy w zakładach leśnych.

W ewidencji PSSE w Pieszku znajduje się 3 Nadleśnictwa i 4 Zakłady Usług Leśnych. Przeprowadzono kontrolę w 1 nadleśnictwie. Podczas kontroli nie stwierdzono nieprawidłowości.

11. Kontrole warunków pracy w zakładach pogrzebowych.

Na terenie powiatu piskiego w ewidencji znajduje się 4 zakłady pogrzebowe. W roku 2021 przeprowadzono 2 kontrole w zakładach pogrzebowych. Nie stwierdzono nieprawidłowości.

12. Nadzór nad zakładami opieki zdrowotnej.

W ewidencji Higieny Pracy znajduje się 12 zakładów opieki zdrowotnej. W roku sprawozdawczym skontrolowany został 1 zakład w którym stwierdzono nieprawidłowości i wszczęto postępowanie administracyjne, w wyniku którego wydano decyzję nakazującą. Wyegzekwowano wykonanie 5 nakazów do ww. decyzji.

13. Rozpowszechnianie zdrowego stylu życia w miejscu pracy.

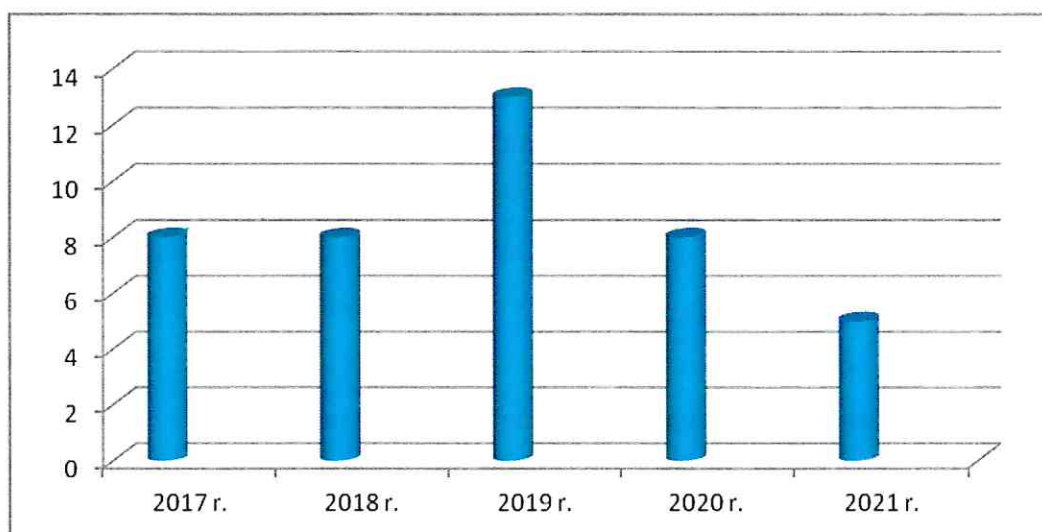
Pracownik sekcji higieny pracy podczas przeprowadzania kontroli sanitarnych zajmował się również promocją zdrowia. Miał bezpośredni kontakt z właścicielami zakładów, jak również z służbami bhp. W miarę możliwości przybliżał zagadnienia związane z bezpieczeństwem pracy oraz zachowaniami prozdrowotnymi.

W 2021 r. realizując działania w ramach nadzoru nad przestrzeganiem zakazu palenia tytoniu w zakładach pracy pracownik sekcji przeprowadził działania kontrolne i promocyjne. W skali roku w skontrolowanych zakładach przestrzegany był zakaz palenia w pomieszczeniach pracy. W ramach działań promocyjnych przeprowadzono pogadanki z pracodawcami, kadrą kierowniczą zakładów, mających na celu propagowanie zdrowego stylu życia i korzyści wynikających z „uwolnienia” środowiska pracy od dymu tytoniowego. W związku z epidemią koronawirusa (Covid-19) pracownicy PSSE w Pieszku prowadzili kampanię informacyjną w zakładach pracy dotyczącą przestrzegania zasad higieny (mycia

i dezynfekcji rąk) zachowywania odpowiedniej odległości między pracownikami, stosowania maseczek ochronnych. Współpracując z innymi sekcjami PSSE w Piszcu oraz z Komendą Policji w Piszcu i Komisariatem Policji w Orzyszu, sekcja Higieny Pracy przeprowadziła 37 kontroli w obiektach handlowych. Kontrole dotyczyły przestrzegania określonych ograniczeń, nakazów i zakazów w związku z wystąpieniem stanu epidemii.

14. Choroby zawodowe.

W 2021 r. do PSSE w Piszcu wpłynęło 10 zgłoszeń dotyczących podejrzenia chorób zawodowych. Przeprowadzono w związku z tym 10 postępowań, sporządzono 10 kart oceny narażenia zawodowego. Na podstawie orzeczeń potwierdzających choroby zawodowe wydanych przez Wojewódzki Ośrodek Medycyny Pracy, wydano 5 decyzji o stwierdzeniu choroby zawodowej. Decyzje dotyczyły stwierdzenia następującej choroby określonej w poz. 26 wykazu chorób zawodowych tj. choroby zakaźne lub pasożytnicze albo ich następstwa (5 przypadków boreliozy).



Działania podejmowane przez pracodawców zapobiegające chorobom zawodowym:

- działania edukacyjne zapobiegające chorobom odkleszczowym,
- szczepienia przeciw kleszczowemu zapaleniu mózgu,
- stosowanie środków odstraszających kleszcze,
- profilaktyczne badania lekarskie,
- badania w kierunku boreliozy.

HIGIENA DZIECI I MŁODZIEŻY

Działalność Państwowej Inspekcji Sanitarnej w zakresie nadzoru nad placówkami nauczania i wychowania oraz wypoczynku i rekreacji koncentrowała się na dążeniu do tego, aby zapewniony został odpowiedni standard higieniczno-zdrowotny pracy i wypoczynku dzieci i młodzieży.

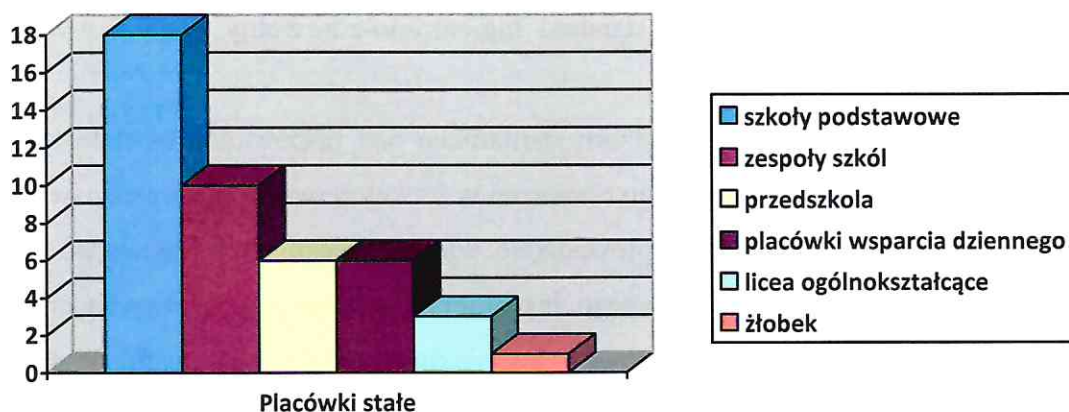
W roku 2021 prowadzenie nadzoru sanitarnego nad placówkami oświatowymi było utrudnione przez wprowadzenie szeregu obostrzeń w funkcjonowaniu placówek oświatowych w związku epidemią COVID-19. Wprowadzono wiele wytycznych Ministerstwa Edukacji Narodowej, Ministra Zdrowia i Głównego Inspektora Sanitarnego dotyczących organizacji pracy przedszkoli, szkół i innych placówek opiekuńczo-wychowawczych. Wzmocniona została współpraca Inspekcji Sanitarnej z Kuratorium Oświaty, jak również jednostkami samorządu terytorialnego i dyrektorami szkół i przedszkoli.

W minionym roku nie obyło się bez wystąpienia zachorowań w przedszkolach i szkołach wśród nauczycieli, personelu niepedagogicznego i uczniów, co wiązało się ze zmianą organizacji pracy w placówkach. W związku z tym do Państwowego Powiatowego Inspektora Sanitarnego skierowanych zostało 211 wniosków dotyczących wyrażenia zgody na zawieszenie prowadzenia zajęć w systemie stacjonarnym i przejście na nauczanie hybrydowe z czego 210 uzyskało opinię pozytywną (4 przedszkola, 206 szkoły podstawowe), a 1 opinię negatywną (szkoła podstawowa).

Na terenie powiatu piskiego w 2021 roku nadzorem objętych zostało 44 placówki nauczania i wychowania, a w okresach wolnych od zajęć w elektronicznej bazie wypoczynku znalazło się 71 turnusów wypoczynkowych. W nadzorowanych obiektach kontrolowano przestrzeganie przepisów określających wymagania higieniczne i zdrowotne dotyczące higieny procesu nauczania oraz higieny pomieszczeń i wymagań w stosunku do sprzętu używanego w szkołach i ośrodkach wypoczynku. W trakcie całego roku w stałych placówkach nauczania i wychowania oraz miejscach wypoczynku dzieci i młodzieży przeprowadzono 86 kontroli. W tym okresie wydano 4 decyzje administracyjne. Udało się uzyskać poprawę pod względem sanitarno-higienicznym w 4 obiektach. Stan placówek oświatowo-wychowawczych zlokalizowanych na terenie powiatu piskiego ocenić należy jako dobry.

STAN SANITARNY SZKÓŁ

Wśród nadzorowanych podmiotów stałych największą liczbę stanowiły szkoły podstawowe (18), zespoły szkół (10), przedszkola i inne formy wychowania przedszkolnego (6), licea ogólnokształcące (3), inne placówki wspierające naukę uczniów (6) oraz żłobek (1).



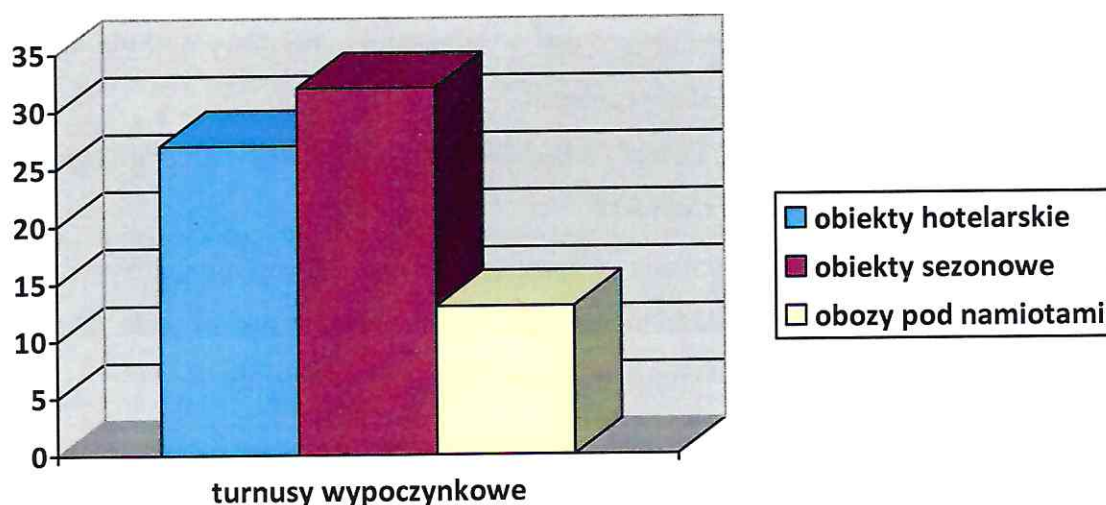
Jednym z istotnych działań profilaktycznych podejmowanych w szkołach jest zapewnienie uczniom stanowiska pracy dostosowanego do wymagań ergonomii. W roku 2021 skontrolowano 6 placówek pod względem dostosowania stanowisk pracy do wzrostu ucznia, nie stwierdzono nieprawidłowości. Większość zaplanowanych kontroli z ergonomii mebli szkolnych i przedszkolnych została zrealizowana.

Poza oceną dostosowania umeblowania do wymagań ergonomii oceniano także tygodniowe rozkłady zajęć lekcyjnych. Ogółem przeanalizowano 12 planów lekcji w szkołach. Podczas przeprowadzanych kontroli w 1 placówce stwierdzono nieprawidłowości. Wszystkie szkoły, w których dokonano kontroli dopełniły obowiązku zapewnienia uczniom możliwości pozostawienia części podręczników i przyborów szkolnych w placówce. Obowiązek ten został nałożony Rozporządzeniem Ministra Edukacji Narodowej z dnia 25 sierpnia 2009 r. zmieniającym rozporządzenie w sprawie bezpieczeństwa i higieny w publicznych i niepublicznych szkołach i placówkach.

Podobnie jak w latach ubiegłych, w roku 2021 prowadzono nadzór nad gospodarką substancjami chemicznymi i ich mieszaninami. W wyniku kontroli stwierdzono, że 18 szkół posiada niebezpieczne substancje chemiczne i ich mieszaniny. Wszystkie skontrolowane podmioty właściwie prowadziły nadzór nad substancjami niebezpiecznymi – zadbały m.in. o sporządzenie spisów substancji, właściwie je oznakowały oraz posiadały wymagane karty charakterystyki, do których wgląd miał personel pedagogiczny i uczniowie biorący udział w doświadczeniach chemicznych.

WYPOCZYNEK UCZNIÓW

Powiat piski to region o wysokich walorach turystycznych i rekreacyjnych, a popularność turystyki żeglarskiej, kajakarskiej, pieszej, rowerowej, jeździeckiej i wędkarskiej oraz dobra baza dla rozwoju turystyki powoduje, że rokrocznie w okresach wolnych od nauki szkolnej w wielu miejscach odbywa się zorganizowany wypoczynek dzieci i młodzieży. Niestety w związku z zaistniałą sytuacją w kraju związaną z wprowadzeniem stanu epidemii w roku 2021 odnotowano zdecydowanie mniej zgłoszonych turnusów w porównaniu do minionych lat. W trakcie sezonu zimowego i letniego w ogólnopolskiej elektronicznej bazie danych wykazano 71 turnusów. W grupie turnusów wypoczynkowych dominowały te zorganizowane w obiektach sezonowych (32) oraz w obiektach całorocznych usług hotelarskich (27), mniejszą popularnością cieszyły się obozy pod namiotami (13).



Ogółem z wypoczynku na terenie powiatu piskiego, skorzystało 1878 uczestników. Przeprowadzono 41 kontroli sanitarnych w tym 1 kontrolę kompleksową uwzględniającą prośbę o interwencję rodzica dziecka w związku z niespełnieniem warunków sanitarnych w Stadninie Koni Feresteinów, Gałkowo 45, 12-220 Ruciane-Nida. Ze względu na fakt, iż w dniu kontroli turnus już się zakończył protokół ze stwierdzonymi uchybieniami został sporządzony przez dział Higieny Komunalnej, która prowadzi dalsze postępowanie w tej sprawie. Informacja z podjętych działań została również przekazana do właściwego Kuratorium Oświaty. Kontrolowanego pouczone o obowiązkach wynikających z organizacji wypoczynku dzieci i młodzieży.

Działania pionu Higieny Dzieci i Młodzieży w 2022 r. będą zmierzały do:

- dalszego podnoszenia standardów obiektów, w których przebywają dzieci i młodzież,
- systematycznego eliminowania ze szkół czynników uciążliwych w środowisku pracy ucznia (stanowiska niedostosowane do wymagań ergonomii; niewłaściwe oświetlenie sztuczne),
- zapewnienia właściwych warunków higieniczno-sanitarnych w miejscach, w których będzie odbywał się sezonowy wypoczynek dzieci i młodzieży,
- podnoszenia świadomości wśród uczniów i rodziców w celu tworzenia właściwych warunków pracy ucznia w szkole i domu,
- zintensyfikowania działań zmierzających do redukcji ciężaru plecaków i tornistrów uczniowskich.

Wnioski i spostrzeżenia wynikające z działalności Higieny Dzieci i Młodzieży:

- prowadzenie nadzoru sanitarnego nad placówkami oświatowymi było utrudnione w związku z ogłoszeniem stanu epidemii,
- pracownik sekcji Higieny Dzieci i Młodzieży wspierał Sekcji Epidemiologii w pracy przy zwalczaniu epidemii Covid-19,
- bardzo ważne jest utrzymanie wypracowanej współpracy pomiędzy Państwową Inspekcją Sanitarną, a dyrektorami placówek oświatowych w celu zapewnienia uczniom jak najlepszych warunków ich nauki w czasie epidemii.

PROMOCJA ZDROWIA I OŚWIATA ZDROWOTNA

Rok 2021 naznaczony był przede wszystkim przez pandemię COVID-19. Koronawirus rozprzestrzenił się po całym świecie. W Polsce główny ciężar walki z pandemią spadł na pracowników ochrony zdrowia oraz Państwową Inspekcję Sanitarną jako instytucję powołaną do realizacji zadań z zakresu zdrowia publicznego. Mimo ogromu pracy związanej z pandemią nadal prowadzono działalność profilaktyczną.

Promocja zdrowia i oświata zdrowotna prowadzona przez pracownika Państwowej Inspekcji Sanitarnej odgrywa kluczową rolę w promowaniu zdrowego stylu życia oraz kształtowaniu właściwych postaw i zachowań zdrowotnych mieszkańców powiatu piskiego. Zakładane cele staramy się osiągać poprzez realizację programów edukacyjnych oraz akcji i kampanii informacyjno-edukacyjnych, organizację szkoleń tematycznych, organizację imprez środowiskowych, ekspozycję form wizualnych i upowszechnianie informacji za pośrednictwem mass mediów i portali społecznościowych.

Działania skierowane były do: rodziców i opiekunów dzieci, dzieci w wieku przedszkolnym, uczniów szkół podstawowych, młodzieży z gimnazjów, szkół ponadgimnazjalnych, nauczycieli, wychowawców oraz pedagogów szkolnych, kobiet w wieku rozrodczym, pacjentów zakładów opieki zdrowotnej, pracowników ochrony zdrowia, przedstawicieli samorządów lokalnych. W 2021 roku na terenie powiatu piskiego swoją działalnością z zakresu promocji zdrowia i oświaty zdrowotnej objęły 23780 osób podczas realizacji 313 różnorodnych działań edukacyjnych.

Realizowaliśmy następujące programy profilaktyczne:

- Program „Czyste powietrze wokół nas”
- Program „Bieg po zdrowie”
- Program „trzymaj Formę”
- Program „Skąd się biorą produkty ekologiczne”
- Program edukacyjny „ARS, czyli jak dbać o miłość”
- Krajowy Program Zwalczania AIDS i Zapobiegania Zakażeniom HIV
- Program „Wybierz życie – pierwszy krok” poświęcony profilaktyce zakażeń wirusem HPV

Organizowaliśmy działania związane z:

- profilaktyką COVID-19,
- profilaktyką zażywania nowych narkotyków (dopalaczy), tzw. środków zastępczych,
- Światowym Dniem bez tytoniu,
- Dniem Rzucania Palenia,
- Światowym Dniem Zdrowia
- Europejskim Dniem Wiedzy o antybiotykach,
- profilaktyką grypy sezonowej i grypy a/H1N1,
- akcją „Moje dziecko idzie do szkoły”,
- akcją „Zdrowe wakacje”,
- akcją zimową (bezpieczny i zdrowy wypoczynek podczas ferii zimowych),
- profilaktyką chorób odkleszczowych,
- profilaktyką zarażeń pasożytniczych (owsica, wszawica, świerz, bąblowica itp.)
- profilaktyką wścieklizny,
- profilaktyką zatruc grzybami,
- profilaktyką wirusowego zapalenia wątroby (wzw a, B, C)
- profilaktyką chorób przenoszonych drogą płciową,
- propagowaniem zasad higieny osobistej i uświadamianiem zagrożeń zdrowotnych wynikających z nadmiernej ekspozycji na promieniowanie UV.

Ze względu na trwającą pandemię COVID-19, pracą zdalną placówek nauczania i wychowania wiele zadań z zakresu promocji zdrowia i oświaty zdrowotnej było realizowanych zdalnie oraz z wykorzystaniem mediów i Internetu, ze szczególnym uwzględnieniem mediów społecznościowych.

Profilaktyka COVID-19 Ocena

Sytuacja epidemiologiczna związana z pandemią SarS-CoV-2 spowodowała, że zasadnicza część działań w zakresie promocji zdrowia i oświaty zdrowotnej Ocena realizowana przez Promocję Zdrowia i Oświatę Zdrowotną powiatu piskiego została poświęcona właśnie tej tematyce.



Realizowano szkolenia i przeprowadzano instruktaże związane z zasadami prawidłowego mycia rąk i prawidłowego noszenia maseczek. Mając na uwadze bezpieczeństwo zdrowotne odbiorców działania realizowane były on-line. Mając na uwadze potrzebę jak najszerszego dotarcia z informacjami na temat profilaktyki COVID-19 do ogółu społeczeństwa naszego województwa prowadzono akcje informacyjne w mediach. Przekazywano mediom informacje profilaktyczne zarówno tekstowe jak i w postaci infografik.

Przy współpracy z lokalnych mediów i samorządów została zrealizowana kampania społeczna poświęcona przypominaniu podstawowych zasad ochrony przed koronawirusem. (DDM – Dystans, Dezynfekcja, Maseczka). Kampania swoim zakresem tematycznym obejmowała także wietrzenie pomieszczeń i korzystania ze sprawdzonych i rzetelnych źródeł informacji o koronawirusie.

Przeprowadzono cykl zajęć edukacyjnych, miały one na celu edukowanie dzieci w zakresie wiedzy o środkach bezpieczeństwa zapobiegających COVID-19. Pandemia i związane z nią ograniczenia w naszym życiu spowodowały niewątpliwie dużo lęku i dezorientacji w dziecięcych umysłach. Pracownik atrakcyjny sposób wytłumaczył dzieciom jakich zasad powinny przestrzegać i z czego one wynikają. Jednocześnie, dobrana do działań forma pozwoliła rozbroić ich lęki związane z sytuacją epidemii. Celem działań było równocześnie wzbudzenie nadziei i pozytywnych odczuć związanych z wracaniem do normalności po wielu miesiącach życia w cieniu restrykcyjnych zakazów i strachu.

Z myślą o dzieciach, rodzicach i nauczycielach, pracownicy Wojewódzkiej Stacji Sanitarno-Epidemiologicznej w Olsztynie przygotowali kolorowanekę edukacyjną pt. „Myję ręce, bo wiem więcej”, która zawiera treści informujące o tym, dlaczego i kiedy trzeba myć ręce, oraz jak to robić właściwie. W zabawny sposób przedstawia ona wirusy i bakterie, które można kolorować, ucząc się jednocześnie, jak się ich pozbyć z rąk, a dzięki temu nie zachorować na różne choroby. Dzieci, biorąc do rąk książeczkę, mają możliwość uczenia się wierszyków, które utrwalają wiedzę. to sposób na spędzanie przez dzieci wolnego czasu np. podczas ferii, ale również wspólnej zabawy z rodzicami. Jest to także propozycja pomocy dydaktycznej dla nauczycieli przedszkoli i najmłodszych klas szkół podstawowych. Kolorowanka jest dostępna na stronie internetowej Powiatowej Stacji Sanitarno-Epidemiologicznej w Pisz: <https://www.gov.pl/web/psse-pisz/kolorowanka-edukacyjna>.

Pracownik promocji zdrowia i oświaty zdrowotnej powiatu piskiego zaangażowany został we wsparcie swoich koleżanek i kolegów podczas wykonywania zadań w ramach

nadzoru epidemiologicznego podczas trwającej pandemii COVID-19. Wsparcie to dotyczy własnych jednostek państwowej inspekcji sanitarnej, jednostek z terenu województwa a nawet kraju. Polega między innymi na przeprowadzaniu wywiadów epidemiologicznych z osobami zakażonymi wirusem SarS-Cov-2 i obsługą systemów elektronicznych w tym zakresie.

Profilaktyka uzależnień (nowe narkotyki)



W ramach działań edukacyjnych na temat „nowych narkotyków” Powiatowa Stacja Sanitarno-Epidemiologiczna powiatu piskiego prowadziła działania edukacyjne skierowane do przedstawicieli samorządów, kadry pedagogicznej, rodziców, uczniów klas VII-VIII szkół podstawowych i ponadpodstawowych. Podczas tych działań przekazywane były informacje na temat trendów i stylu życia młodego pokolenia, modelu i skali używania nowych substancji psychoaktywnych. Najnowszych informacji na temat nowych środków psychoaktywnych na scenie narkotykowej w Polsce (design drugs, nowe narkotyki pochodzenia naturalnego, leki używane w celu odurzania się, popersy, drinki energetyzujące, legalne produkty stymulujące oraz e-liquidy z dodatkiem substancji psychoaktywnych). Działania te głównie polegały na prowadzeniu szkoleń zajęć edukacyjnych, akcji profilaktycznych wydawanie materiałów edukacyjnych oraz publikacji informacji profilaktycznych poprzez media.

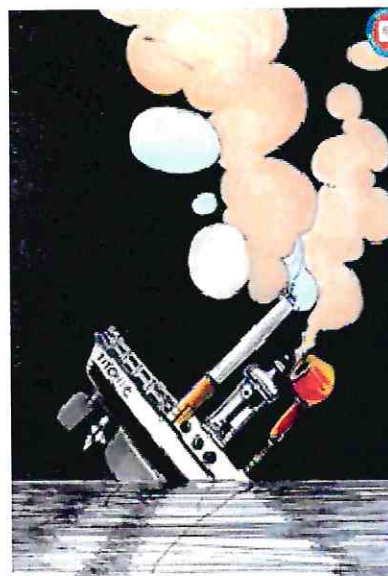
Przekazanie do placówek nauczania poradnika dla nauczycieli „Nowe narkotyki”, który powstał w Głównym Inspektoracie Sanitarnym. Zakres tematyczny poradnika zainteresowanym nauczycielom i rodzicom umożliwi rozszerzenie wiedzy umożliwiającej właściwe rozpoznanie zagrożeń związanych z nowymi narkotykami oraz nabycie praktycznych umiejętności do zastosowania w obliczu pojawiających się sytuacji problemowych. Poradnik dostępny jest na: <https://www.ore.edu.pl/2020/08/poradnik-dla-nauczycieli-pt-nowe-narkotyki/>.

Profilaktyka palenia tytoniu i wyrobów tytoniowych

W 2021 roku Państwowa Inspekcja Sanitarna powiatu piskiego realizowała Wojewódzki Program Ograniczania Zdrowotnych Następstw Palenia tytoniu. Celem tego programu jest zapobieganie szerzenia się epidemii palenia wyrobów tytoniowych wśród społeczeństwa. Część działań skierowana była do dzieci i młodzieży poprzez realizację programów edukacyjnych, których celem jest zapobieganie inicjacji tytoniowej wśród dzieci i młodzieży oraz ugruntowanie zdrowego stylu życia. W 2021 roku inspekcja sanitarna realizowała dwa programy edukacyjne skierowane do dzieci 5 i 6 letnich „Czyste powietrze wokół nas” oraz dla dzieci 10 i 11 letnich „Bieg po zdrowie”. Program „Czyste powietrze wokół nas” w roku szkolnym 2020/2021 realizowało 5 placówek przedszkolnych i oddziałów przedszkolnych. Programem objęto 306 dzieci 5 i 6 letnich i 234 rodziców.

Program „Bieg po zdrowie” w roku szkolnym 2020/2021 realizowały 2 szkoły podstawowe Programem objęto 51 uczniów i 39 rodziców. Oba programy zostały wysoko ocenione przez dzieci ich rodziców i nauczycieli i będą kontynuowane w następnym roku szkolnym. Wśród działań obchodzonych corocznie, skierowanych do społeczności lokalnej zrealizowano obchody „Światowego Dnia Bez tytoniu” oraz obchody „Światowego Dnia Rzucania Palenia”. W 2021 roku zorganizowano i przeprowadzono zajęcia edukacyjne skierowane do uczniów szkół podstawowych i średnich oraz szkoleń wśród pracowników inspekcji sanitarnej. Działania inspekcji sanitarnej objęły różne aspekty związane z wyrobami tytoniowymi, ze szczególny uwzględnieniem tematyki związanej z e-papierosem. W 2021 roku pracownicy inspekcji sanitarnej zostali zobowiązani do zbierania z oddziałów ratunkowych i szpitali cotygodniowych raportów dotyczących podejrzenia lub uszkodzenia płuc w związku z używaniem e-papierosa. E-papieros postrzegany jest przez młodzież jako atrakcyjny wyrób i nieszkodliwy, a niesie duże zagrożenie zdrowia. W 2021 roku szpitale i oddziały ratunkowe nie zgłaszały przypadków uszkodzeń płuc związanych z używaniem e-papierosa.

Do ważnych zadań inspekcji sanitarnej należy nadzór nad realizacją zapisów ustawy o ochronie zdrowia przed następstwami używania tytoniu i wyrobów tytoniowych. Podczas kontroli w zakładach pracy i obiektach publicznych prowadzonych przez



☞ Nie toń w nikotynie

pracowników Powiatowej Stacji Sanitarno-Epidemiologicznej, sprawdzany jest obowiązek oznakowania obiektu zakazem palenia oraz respektowanie zakazu używania wyrobów tytoniowych w obiektach publicznych. Należy podkreślić że pracownicy inspekcji sanitarnej podczas prowadzonych bieżących kontroli przypominają podmiotom kontrolowanym zapisy nowelizacji ustawy o ochronie zdrowia przed następstwami palenia tytoniu.

Program promujący racjonalne odżywianie i aktywność fizyczną „Trzymaj Formę!”

Do XV edycji programu przystąpiło 2 szkoły podstawowe naszego powiatu. Pracownik PZiOZ przeprowadził zajęcia edukacyjne na temat racjonalnego odżywiania dla 138 uczniów i 90 rodziców uczniów. Ze względu na epidemię COVID-19 realizacja programu była utrudniona.

Program „Skąd się biorą produkty ekologiczne”

Program skierowany jest do dzieci w wieku 5-6 lat i ich rodziców. Okres przedszkolny jest niezmiernie ważnym etapem kształtowania się postaw determinujących aktualne i przyszłe zachowania dotyczące zdrowia. Dlatego też istotne jest edukowanie dzieci w zakresie prawidłowego żywienia już od najmłodszych lat. Utrwalone wówczas przyzwyczajenia zdrowotne i nawyki decydują o późniejszym stylu życia. Dodatkowo z badań wynika także, że żywność ekologiczna może mieć związek ze zdrowszym stylem życia. Konsumenci ekologiczni częściej dbają o dietę i aktywność fizyczną oraz cechuje ich istotnie mniejsze prawdopodobieństwo nadwagi i otyłości. Zajęcia w programie „Skąd się biorą produkty ekologiczne” realizowane były poprzez wykorzystanie dedykowanej dzieciom publikacji i filmu animowanego „Skąd się biorą produkty ekologiczne”, jak również opracowanego scenariusza zajęć dla nauczycieli i lekcji pokazowej. Uczestnicy programu uczestniczyli w zajęciach edukacyjnych, podczas których uczyli się skąd się biorą produkty ekologiczne, dlaczego warto je wybierać, jakie są zalecenia zdrowego stylu życia oraz jak przestrzegać zasad higieny.

W powiecie piskim program realizowały dwa przedszkola: Przedszkole Niezapominajka w Orzyszu oraz Miejskie Przedszkole w Białej Piskiej, w zajęciach wzięło udział 193 przedszkolaków i 57 rodziców.



realizujemy również od wielu lat akcje informacyjno-edukacyjne oraz kampanie w tym zakresie. Działania te podejmowano w ramach obchodów XIII Ogólnopolskiego Dnia Szczepień, Europejskiego Tygodnia Szczepień, akcji „Zaszczep w sobie chęć szczepienia”.

O zdrowiu i bezpieczeństwie w wakacje

Pracownicy Państwowej Inspekcji Sanitarnej dbają o bezpieczny wypoczynek dzieci i młodzieży, edukując ich w zakresie profilaktyki zatruc pokarmowych, chorób zakaźnych, HIV/AIDS, grypy, koronawirusa, chorób odkleszczowych, uzależnień od tytoniu, nowych narkotyków, zasad bezpieczeństwa w czasie mrozów i upałów, przebywania nad wodą, w lesie, w domu, w ruchu drogowym, higieny osobistej, zasad zdrowego stylu życia, zasad udzielania pierwszej pomocy przedmedycznej, bezpiecznego opalania, zasad postępowania podczas spotkań z niebezpiecznymi zwierzętami, bezpiecznego korzystania z Internetu. W 2021 roku działaniami edukacyjnymi objęto 785 dzieci i młodzieży oraz ich opiekunów.

Profilaktyka wirusowego zapalenia wątroby typu C (WZW C)

Choroba ta została uznana przez Światową Organizację Zdrowia za jedno z największych światowych zagrożeń epidemiologicznych XXI wieku. Nazywana jest „cichym zabójcą”, gdyż zakażenie przebiega bezobjawowo lub objawy są niecharakterystyczne, co powoduje, że rozpoznana zostaje po wielu latach w okresie poważnych zmian chorobowych w wątrobie. Przed WZW-C nie ochroni nas żadna szczepionka, dlatego musimy świadomie chronić się sami. Do zakażenia dochodzi najczęściej przez naruszenie ciągłości tkanek i kontakt (uszkodzonej skóry, śluzówek) ze skażoną wirusem HCV krwią lub wydzielinami (surowica, sperma, ślina). Podstawową metodą rozpoznania zakażenia jest wykrycie przeciwciał anti-HCV, które są odpowiedzią organizmu na obecność wirusa.

W celu zwiększenia świadomości społeczeństwa w zakresie WZW-C Państwowa Inspekcja Sanitarna realizowała zajęcia edukacyjne wśród rodziców, młodzieży.



Program edukacyjny „ARS, czyli jak dbać o miłość?”

Po raz siódmy w szkołach ponadpodstawowych powiatu piskiego realizowany był ogólnopolski program edukacyjny pt. „ARS, czyli jak dbać o miłość?”. Program dotyczy profilaktyki używania substancji psychoaktywnych (alkoholu, tytoniu, narkotyków, nowych narkotyków) w kontekście norm i wyznawanych przez młodzież wartości. Działaniami programowymi objęto około 165 uczniów.



Profilaktyka nadwagi i otyłości

Nadwaga i otyłość to jeden z największych problemów zdrowotnych w populacji dzieci i młodzieży w skali kraju i świata. Zgodnie z danymi Światowej Organizacji Zdrowia (WHO) w Europie w ciągu ostatnich dwóch dziesięcioleci częstość występowania otyłości potroiła się. Zapobieganie nadwadze i otyłości jest obecnie jednym z priorytetów w działaniach profilaktycznych. Problem ten dotyczy również dzieci i młodzieży. Dzieciństwo i dojrzewanie są okresem krytycznym w rozwoju otyłości. Do zwiększonego przyrostu masy ciała dochodzi zwykle około 8 roku życia i w późniejszym wieku większość dzieci utrzymuje masę ciała na tym samym poziomie w okresie dojrzewania. W celu edukacji w zakresie trwałego kształtowania prozdrowotnych nawyków wśród młodzieży szkolnej i ich rodzin, Państwowa Inspekcja Sanitarna we współpracy z Polską Federacją Producentów Żywności realizowała Ogólnopolski Program Edukacyjny „Trzymaj Formę!” propagujący zdrowy styl życia.



Światowy Dzień Zdrowia

Corocznie od 1950 roku 7 kwietnia obchodzony jest Światowy Dzień Zdrowia, ustanowiony przez Światową Organizację Zdrowia (WHO). Głównym celem obchodów jest zwrócenie uwagi na problemy

zdrowotne występujące na całym świecie. Z uwagi na sytuację epidemiczną Państwowa Inspekcja Sanitarna włączyła się w obchody tego świata poprzez publikację informacji w mediach społecznościowych i na stronach internetowych.

Podsumowanie

Wymienione programy i akcje edukacyjne koordynowane i realizowane były przez pracownika oświaty zdrowotnej i promocji zdrowia Państwowej Inspekcji Sanitarnej powiatu piskiego, który w ramach swojej działalności prowadził również szeroką współpracę z różnymi podmiotami w swoich lokalnych środowiskach, angażując się w różnorodne przedsięwzięcia. W 2021 roku ze względu na ogłoszenie stanu epidemii, bezpośrednie inicjatywy w środowisku były znacznie ograniczone. Skupiano się przede wszystkim na działaniach informacyjno-edukacyjnych realizowanych za pośrednictwem stron internetowych, portali społecznościowych i prasy. Są to bardzo ważne kanały komunikacji poprzez które możemy w krótkim czasie dotrzeć do dużej liczby osób z ostrzeżeniami zdrowotnymi, komunikatami i informacjami o wydarzeniach.

Oprócz wyżej wymienionych przedsięwzięć podejmowaliśmy również działania z zakresu higieny osobistej (profilaktyka próchnicy zębów, wszawicy), promocji zdrowego stylu życia i zdrowia psychicznego, profilaktyki astmy, alergii, cukrzycy, wad postawy u dzieci i młodzieży. W 2021 roku na zaproszenie placówek nauczania i wychowania organizowaliśmy akcje profilaktyczne w środowisku szkolnym.

Ponieważ pandemia wciąż trwa służby sanitarne i pracownicy ochrony zdrowotna nadal ciężko pracują i dokładają wszelkich starań, żeby zapewnić bezpieczeństwo zdrowotne w Polsce.

ZAPOBIEGAWCZY NADZÓR SANITARNY

Działalność Zapobiegawczego Nadzoru Sanitarnego w 2021 r. ukierunkowana była na zapewnienie na etapie planowania i realizacji inwestycji, właściwego stanu sanitarno-zdrowotnego w obiektach, w taki sposób, aby w trakcie eksploatacji nie powodowały one zagrożenia i uciążliwości dla ludzi, a także dla środowiska naturalnego. Do zadań szczegółowych w ramach ww. działalności zgodnie z art. 3 ustawy z dnia 14 marca 1985 r. o Państwowej Inspekcji Sanitarnej (Dz. U. z 2021 r., poz. 195) należy:

1. Opiniowanie i uzgadnianie dokumentów wymagających przeprowadzenia strategicznej oceny oddziaływania na środowisko.
2. Opiniowanie dokumentacji projektowej.
3. Udział w przekazywaniu do użytkowania obiektów budowlanych.
4. Wyrażanie zgody na odstępstwa od wymagań obowiązujących przepisów.
5. Wydawanie opinii, zaświadczeń o spełnianiu wymagań fachowych i sanitarnych na podstawie przepisów szczególnych.
6. Opiniowanie i uzgadnianie dokumentów w postępowaniu w sprawie oceny oddziaływania przedsięwzięcia na środowisko.
7. Uzgadnianie warunków zabudowy oraz lokalizacji inwestycji celu publicznego.
8. Przeprowadzanie konsultacji i porad na etapie projektowania obiektów, zmiany sposobu użytkowania obiektów lub ich części w zakresie wymagań higienicznych i zdrowotnych, prawidłowej funkcjonalności pomieszczeń i ich wyposażenia.

Wszystkie działania podejmowane były na wniosek organów prowadzących postępowanie administracyjne lub wniosek zainteresowanych podmiotów i miały na celu eliminowanie nieprawidłowości natury sanitarnej na różnych etapach procesu inwestycyjnego: planistycznym, projektowym oraz odbiorowym, przedsięwzięć znajdujących się na terenie powiatu piskiego.

W roku 2021 na terenie miasta Pisz i powiatu piskiego, w ramach przeprowadzenia strategicznej oceny oddziaływania na środowisko wydano łącznie:

- 6 opinii co do zakresu i stopnia szczegółowości informacji wymaganych w prognozie oddziaływania na środowisko dla miejscowych planów zagospodarowania przestrzennego oraz studium uwarunkowań i kierunków zagospodarowania przestrzennego,
- 2 uzgodnienia zapisów miejscowych planów zagospodarowania przestrzennego, 4 pisma o uzupełnienie dokumentacji

Przy zajmowaniu stanowisk zwracano szczególną uwagę na właściwą gospodarkę wodnościekową, prawidłowe postępowanie z odpadami, ochronę ludności przed nadmiernym hałasem i zanieczyszczeniem powietrza atmosfery.

Opiniowanie dokumentacji projektowej

W procesie inwestycyjnym, na etapie projektowania obiektów budowlanych, w tym uzyskiwania decyzji o pozwoleniu na budowę, Państwowy Powiatowy Inspektor Sanitarny w Piszcu, uzgadniał projekty budowlane i technologiczne tych inwestycji. Opiniując dokumentację projektową szczególną uwagę zwracano na prawidłowy układ funkcjonalny pomieszczeń, właściwą technologię, właściwe wyposażenie, prawidłowo zaprojektowaną wentylację i klimatyzację, warunki socjalno-sanitarne oraz zgodność zaprojektowania z obowiązującymi przepisami i normami.

Zaopiniowano pozytywnie 17 dokumentacji projektowych, wniesiono w formie pisemnej uwagi do 23 projektów.

Udział w przekazywaniu do użytkowania obiektów budowlanych

Państwowy Powiatowy Inspektor Sanitarny uczestniczył w dopuszczeniu do użytkowania obiektów budowlanych w ramach zadania nałożonego przez zapisy ustawy Prawo budowlane.

W roku 2021 r. wydano w tym zakresie 8 opinii sanitarnych. Przeprowadzono łącznie 30 kontroli w ramach funkcjonowania nadzoru zapobiegawczego.

Zwracano szczególną uwagę na zgodność wykonania inwestycji z zaopiniowaną dokumentacją projektową, zastosowane materiały budowlane oraz zachowanie wymagań sanitarnohigienicznych w uruchamianych obiektach. Najczęściej spotykanymi nieprawidłowościami w trakcie przeprowadzanych kontroli były niewłaściwe rozwiązania instalacji wentylacji w budynkach. Po usunięciu nieprawidłowości, wszystkie sprawy związane z dopuszczeniem do użytkowania, zostały ostatecznie pozytywnie rozpatrzone.

Opiniowanie i uzgadnianie dokumentów w postępowaniu w sprawie oceny oddziaływania przedsięwzięcia na środowisko.

Potrzebę przeprowadzenia oceny oddziaływania na środowisko i wykonania raportu o oddziaływaniu na środowisko tutaj. Inspektor Sanitarny orzekł dla tego przedsięwzięcia, którego podstawowe dane oraz skala inwestycji wskazywały na duże prawdopodobieństwo wystąpienia uciążliwego lub szkodliwego oddziaływania na środowisko, zdrowie, warunki

i życie ludzi. W związku z czym, w 8 przypadkach, tutejszy Inspektor uznał za zasadne potrzebę wykonania raportu o oddziaływaniu przedsięwzięcia na środowisko. Brak potrzeby sporządzania raportu stwierdzono w przypadku 38 inwestycji, 4 pisma dotyczyły uzupełnienia dokumentacji, wydano 3 opinie z zastrzeżeniami uzgadniające przed wydaniem decyzji o środowiskowych uwarunkowaniach.

Uzgadnianie projektów decyzji o warunkach zabudowy

W roku 2021 uzgodniono pozytywnie 5 projektów decyzji o warunkach zabudowy. W przypadku 8 projektów wydano postanowienia negatywne, gdzie w przeważającej większości inwestycje kolidowały z wyznaczonym pasem ochrony sanitarnej, dotyczącym odległości projektowanych domów mieszkalnych od terenów cmentarza. Uzupełnienie dokumentacji formułowano w 22 pismach. Wydano 10 zawiadomień przed wydaniem postanowienia o warunkach zabudowy.

Przeprowadzanie konsultacji i porad na etapie projektowania obiektów, zmiany sposobu użytkowania obiektów lub ich części w zakresie wymagań higienicznych i zdrowotnych, prawidłowej funkcjonalności pomieszczeń i ich wyposażenia.

W 2021 r. udzielano wielu konsultacji, porad w formie przyjęć interesantów, rozmów telefonicznych i korespondencji mailowej, w sprawach dotyczących zakresu działania zapobiegawczego nadzoru sanitarnego. Pomimo wprowadzenia stanu epidemii Covid-19 na terenie Rzeczypospolitej Polskiej, wszystkie sprawy rozwiązywane były na bieżąco i nie zaobserwowano w porównaniu do poprzednich lat znaczącego spadku ilości przeprowadzonych postępowań, a nawet zaobserwowano wzrost ilości spraw w przypadku inwestycji wymagających uzyskania decyzji środowiskowej.

W sekcji Zapobiegawczego Nadzoru Sanitarnego w 2021 r. wydano 38 decyzji płatniczych.

