



DZIENNIK URZĘDOWY

WOJEWÓDZTWA MAZOWIECKIEGO

Warszawa, dnia 24 kwietnia 2015 r.

Poz. 3955

ZARZĄDZENIE REGIONALNEGO DYREKTORA OCHRONY ŚRODOWISKA W WARSZAWIE

z dnia 15 kwietnia 2015 r.

w sprawie ustanowienia planu zadań ochronnych dla obszaru Natura 2000 Strzebla Błotna w Zielonce PLH140040

Na podstawie art. 28 ust. 5 ustawy z dnia 16 kwietnia 2004 r. o ochronie przyrody (Dz. U. z 2013 r. poz. 627, z późn. zm.¹⁾) zarządza się, co następuje:

§ 1. Ustanawia się plan zadań ochronnych dla obszaru Natura 2000 Strzebla Błotna w Zielonce PLH140040, zwanego dalej „obszarem Natura 2000”.

§ 2. Opis granic obszaru Natura 2000 określa załącznik nr 1 do zarządzenia.

§ 3. Mapę obszaru Natura 2000 określa załącznik nr 2 do zarządzenia.

§ 4. Identyfikację istniejących i potencjalnych zagrożeń dla zachowania właściwego stanu ochrony gatunków będących przedmiotami ochrony w obszarze Natura 2000 określa załącznik nr 3 do zarządzenia.

§ 5. Cele działań ochronnych w obszarze Natura 2000 określa załącznik nr 4 do zarządzenia.

§ 6. 1. Działania ochronne w obszarze Natura 2000 ze wskazaniem podmiotów odpowiedzialnych za ich wykonanie i obszarów ich wdrażania określa załącznik nr 5 do zarządzenia.

2. Mapę działań ochronnych w obszarze Natura 2000 określa załącznik nr 6 do zarządzenia.

§ 7. Zarządzenie wchodzi w życie po upływie 14 dni od dnia ogłoszenia.

Regionalny Dyrektor Ochrony Środowiska
w Warszawie

Aleksandra Atłowska

¹⁾Zmiany tekstu jednolitego wymienionej ustawy zostały ogłoszone w Dz. U. z 2013 r. poz. 628 i 842, z 2014 r. poz. 805, 850, 926, 1002, 1101 i 1863 oraz z 2015 r. poz. 222.

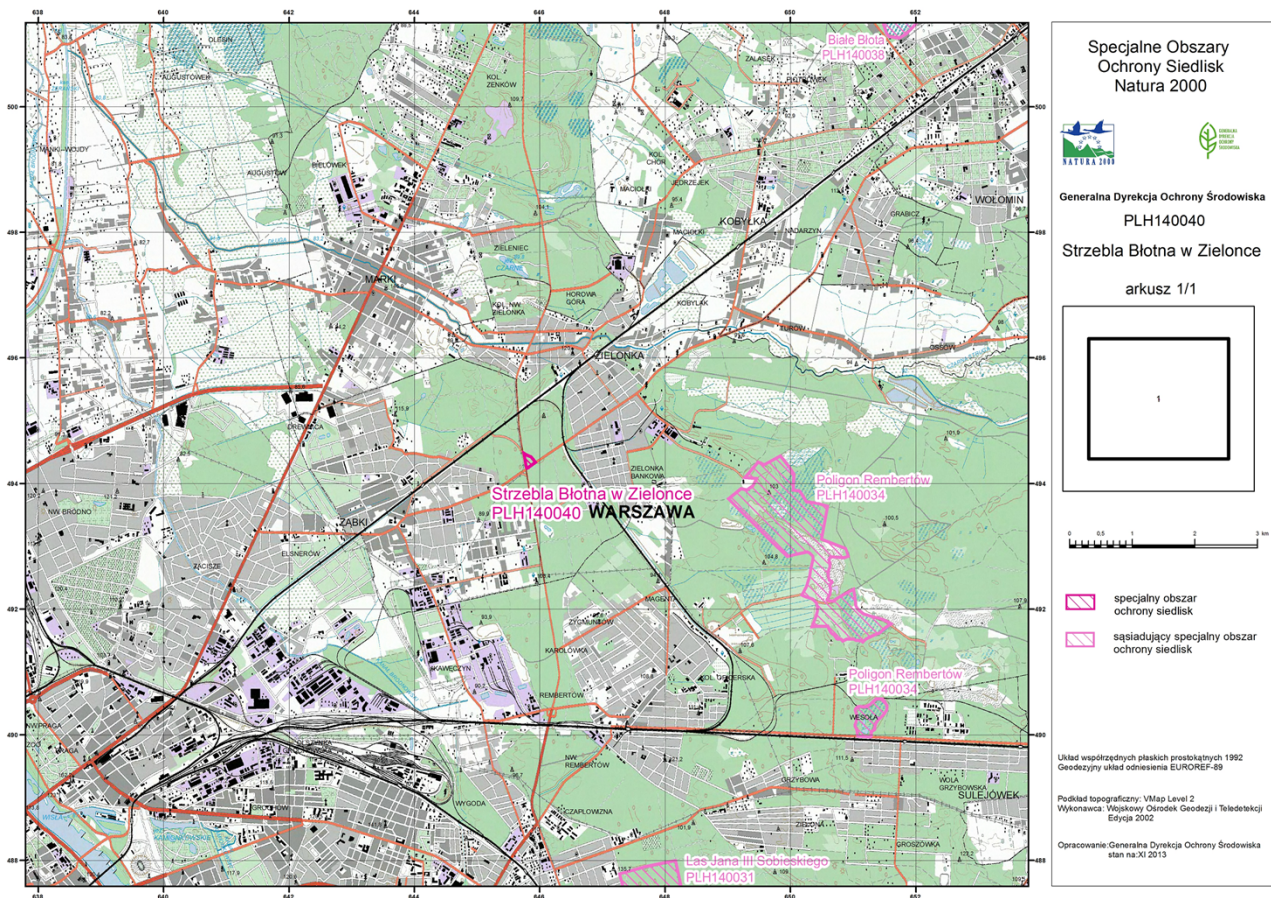
Załącznik Nr 1 do Zarządzenia
Regionalnego Dyrektora Ochrony Środowiska
w Warszawie
z dnia 15 kwietnia 2015 r.

**Opis granic obszaru Natura 2000 - współrzędne punktów załamania granicy obszaru w układzie
współrzędnych płaskich prostokątnych PL - 1992**

Lp.	Współrzędne Y	Współrzędne X
1	645803,56	494247,68
2	645794,95	494247,06
3	645789,41	494250,14
4	645783,87	494262,45
5	645780,79	494285,21
6	645747,56	494482,14
7	645815,87	494443,99
8	645856,48	494426,76
9	645891,56	494388,60
10	645929,10	494336,29
11	645839,87	494274,76
12	645814,02	494253,22
13	645803,56	494247,68

Załącznik Nr 2 do Zarządzenia
 Regionalnego Dyrektora Ochrony Środowiska
 w Warszawie
 z dnia 15 kwietnia 2015 r.

Mapa obszaru Natura 2000



Załącznik Nr 3 do Zarządzenia
Regionalnego Dyrektora Ochrony Środowiska
w Warszawie
z dnia 15 kwietnia 2015 r.

Identyfikacja istniejących i potencjalnych zagrożeń dla zachowania właściwego stanu ochrony gatunków będących przedmiotami ochrony w obszarze Natura 2000

Lp.	Przedmiot ochrony	Zagrożenia		Opis zagrożenia
		Istniejące	Potencjalne	
1	6236 Strzebla błotna <i>Eupallasella percnurus</i>	<p>D01.02 Drogi, autostrady.</p> <p>E03.01 Pozbywanie się odpadów z gospodarstw domowych.</p> <p>F02.03 Wędkarstwo.</p> <p>F03.02.06 Inne formy pozyskiwania zwierząt.</p> <p>K01.03 Wyschnięcie.</p>	<p>H01.06 Rozproszone zanieczyszczenie wód powierzchniowych z powodu transportu i infrastruktury niezwiązanych z kanałami/zamiatarkami</p> <p>.</p> <p>J02 Spowodowane przez człowieka zmiany stosunków wodnych.</p> <p>K03.04 Drapieżnictwo.</p>	<p>D01.02 Zagrożenie zdefiniowano jako istniejące dla gatunku 6236. W bezpośrednim sąsiedztwie obszaru Natura 2000 planowany jest przebieg drogi ekspresowej (Wschodniej Obwodnicy Warszawy), która może bezpośrednio lub pośrednio negatywnie wpływać na stan ochrony gatunku oraz jego siedliska. Zagrożeniem dla gatunku i jego siedliska może być także prowadzona modernizacja dróg wojewódzkich Nr 631 i 634, a także samo ich sąsiedztwo oraz związane z nim prawdopodobieństwo zanieczyszczenia obszaru substancjami chemicznymi (między innymi zawartymi w wodach odpływowych). Należy zaznaczyć, iż właściwy stan zachowania gatunku utrzymuje się pomimo bliskiego sąsiedztwa wyżej wymienionych szlaków komunikacyjnych, niemniej jednak nie można wykluczyć zagrożenia wynikającego z ich istnienia.</p> <p>E03.01 Zagrożenie zdefiniowano jako istniejące dla gatunku 6236. Nieograniczony dostęp do obszaru Natura 2000 oraz niewystarczający poziom świadomości ekologicznej ludzi generuje zagrożenie polegające na nielegalnym pozbywaniu się różnego rodzaju odpadów (w tym odpadów z gospodarstw domowych), co może bezpośrednio lub pośrednio negatywnie wpływać na stan ochrony gatunku oraz jego siedliska.</p> <p>F02.03 / F03.02.06 Mimo że amatorski połów ryb ma miejsce w granicach obszaru Natura 2000 (zagrożenie istniejące), to w chwili obecnej nie jest on prowadzony na skalę, która mogłaby w sposób istotny wpłynąć na liczebność populacji strzebli błotnej. Zagrożeniem jest natomiast związane z wędkarstwem prowadzenie dzikich i niekontrolowanych zarybień gatunkami bardziej atrakcyjnymi dla wędkarzy oraz pozyskiwanie ryb innymi metodami niż wędką (F03.02.06). Zakłada się, iż zakończenie prac budowlanych związanych z modernizacją dróg wojewódzkich nr 631 i 634 utrudni dostęp do obszaru Natura</p>

				<p>2000 i przyczyni się do zmniejszenia presji ze strony wędkarzy. W związku z brakiem racjonalnych rozwiązań umożliwiających wyeliminowanie zagrożeń, zbiornik należy objąć stałą kontrolą i podjąć odpowiednie działania, jeśli sytuacja będzie tego wymagać.</p> <p>H01.06 Zagrożenie zdefiniowano jako potencjalne dla gatunku 6236. Zanieczyszczenie zbiornika substancjami chemicznymi pochodzącymi z wód odpływowych z dróg, zawierających wielopierścieniowe węglowodory aromatyczne oraz metale ciężkie, mogą bezpośrednio lub pośrednio wpływać negatywnie na stan ochrony gatunku oraz jego siedliska.</p> <p>J02 Zagrożenie zdefiniowano jako potencjalne dla gatunku 6236. Wszelkie zmiany w systemie hydrologicznym powodujące obniżanie się poziomu wód gruntowych mogą bezpośrednio lub pośrednio wpływać negatywnie na stan ochrony gatunku oraz jego siedliska.</p> <p>K01.03 Zagrożenie zdefiniowano jako istniejące dla gatunku 6236. Polega ono na trwałym, silnym wypłyconiu misy zbiornika, przyczyniającym się do przyspieszenia procesu wtórnej sukcesji, prowadzącej do całkowitego jego zładowacenia.</p> <p>K03.04 Zagrożenie zdefiniowano jako potencjalne, powiązane z zagrożeniem F02.03. Ryby drapieżne zarówno rodzime (szczupak <i>Esox lucius</i> i okoń <i>Perca fluviatilis</i>), jak i obce, inwazyjne (sumik amerykański <i>Ictalurus nebulosus</i>, czebaczek amurski <i>Pseudorasbora parva</i>, trawianka <i>Perccottus glenii</i>) wprowadzone w sposób naturalny lub sztuczny stanowią zagrożenie dla strzebli błotnej.</p>
2	1188 Kumak nizinny <i>Bombina bombina</i>	Nie analizowano istniejących i potencjalnych zagrożeń dla gatunku z powodu konieczności weryfikacji ocen nadanych mu w Standardowym Formularzu Danych (SDF).		

Załącznik Nr 4 do Zarządzenia
Regionalnego Dyrektora Ochrony Środowiska
w Warszawie
z dnia 15 kwietnia 2015 r.

Cele działań ochronnych w obszarze Natura 2000

Lp.	Przedmiot ochrony	Cele działań ochronnych
1	6236* Strzebla błotna <i>Eupallasella percnurus</i>	Celem działań ochronnych jest utrzymanie populacji i siedliska gatunku w dotychczasowym stanie zachowania, charakteryzującym się: liczebnością ryb (odławianych w czerwcu jedną pułapką eksponowaną przez 1 godzinę) na poziomie ≥ 15 osobników, strukturą wielkości osobników (mierzoną udziałem w populacji osobników o długości całkowitej poniżej 60 mm) na poziomie $\geq 20\%$, udziałem samic w populacji na poziomie $> 50\%$, powierzchnią lustra wody na poziomie $\geq 0,1$ ha i stopniem zarośnięcia lustra wody przez roślinność $< 30\%$.
2	1188 Kumak nizinny <i>Bombina bombina</i>	Nie określono celów działań ochronnych dla gatunku z powodu konieczności weryfikacji ocen nadanych mu w Standardowym Formularzu Danych (SDF).

Załącznik Nr 5 do Zarządzenia
Regionalnego Dyrektora Ochrony Środowiska
w Warszawie
z dnia 15 kwietnia 2015 r.

Działania ochronne w obszarze Natura 2000 ze wskazaniem podmiotów odpowiedzialnych za ich wykonanie i obszarów ich wdrażania

Lp.	Przedmiot ochrony	Działania ochronne	Obszar wdrażania	Podmiot odpowiedzialny za wykonanie
Dotyczące ochrony czynnej gatunku i jego siedliska oraz związane z utrzymaniem lub modyfikacją metod gospodarowania				
1	6236* Strzebla błotna <i>Eupallasella percnurus</i>	Pogłębienie zbiornika - prace należy wykonać w przypadku zmniejszenia się powierzchni lustra wody do około 0,1 ha, najpóźniej w ciągu 2 lat od stwierdzenia konieczności wykonania zadania. Czynność należy wykonać jednorazowo, za pomocą na przykład koparki linowej. Zbiornik należy pogłębić w środkowej jego części o 1 – 1,5 m, przy czym pogłębienie powinno mieć kształt rowu o szerokości ok. 5 m i długości 20 m, z zachowaniem wzdłuż brzegów zbiornika strefy płytkiej wody oraz pasa roślinności szuwarowej o szerokości około 2-3 m. Wskazane jest wywiezienie urobku poza granice obszaru, a jeżeli nie będzie takiej możliwości, to odłożenie go wzdłuż wschodniego i południowego brzegu w kształcie niskiej, długiej grobli. Prace należy wykonać jesienią (najlepiej w październiku), pod nadzorem przyrodniczym.	Gmina Zielonka, obręb 0024, działki o numerach ewidencyjnych 3/1 i 3/2. Nadleśnictwo Drewnica, wydzielanie 150i. Zbiornik wodny (w kształcie litery L).	Regionalny Dyrektor Ochrony Środowiska w Warszawie na podstawie porozumienia z władającym gruntem.
Dotyczące monitoringu stanu przedmiotów ochrony oraz realizacji celów działań ochronnych				
2	6236* Strzebla błotna <i>Eupallasella percnurus</i>	Weryfikacja wykonania prac związanych z pogłębieniem środkowej części zbiornika wodnego pod kątem zgodności z zalecanymi parametrami technicznymi. Weryfikacji należy dokonać po wykonaniu zadania.	Gmina Zielonka, obręb 0024, działki o numerach ewidencyjnych 3/1 i 3/2. Nadleśnictwo Drewnica, wydzielanie 150i. Zbiornik wodny (w kształcie litery L).	Regionalny Dyrektor Ochrony Środowiska w Warszawie.
3	Monitoring stanowiska strzebli błotnej w Zielonce. Kontrola powierzchni zbiornika, stopnia zarośnięcia (szuwały), obecności kłusowniczych narzędzi do połowu ryb oraz zanieczyszczeń. Monitoring należy rozpocząć najpóźniej w 3 roku obowiązywania planu zadań ochronnych, następnie kontynuować co roku.			

4		<p>Ocena stanu zachowania populacji strzebli błotnej i jej siedliska. Ocena należy przeprowadzić zgodnie z metodyką Państwowego Monitoringu Środowiska Głównego Inspektoratu Ochrony Środowiska dla gatunku (wszystkie parametry i wskaźniki). Monitoring należy rozpocząć najpóźniej w 3 roku obowiązywania planu zadań ochronnych, a następnie kontynuować co 2 lata.</p>		
---	--	---------------------------------------------------------------------------------------------------------------------------------------------------------------------------------------------------------------------------------------------------------------------------------------------------------------------------------------------------------------------------------	--	--

Załącznik Nr 6 do Zarządzenia
Regionalnego Dyrektora Ochrony Środowiska
w Warszawie
z dnia 15 kwietnia 2015 r.

Mapa działek ochronnych w obszarze Natura 2000

