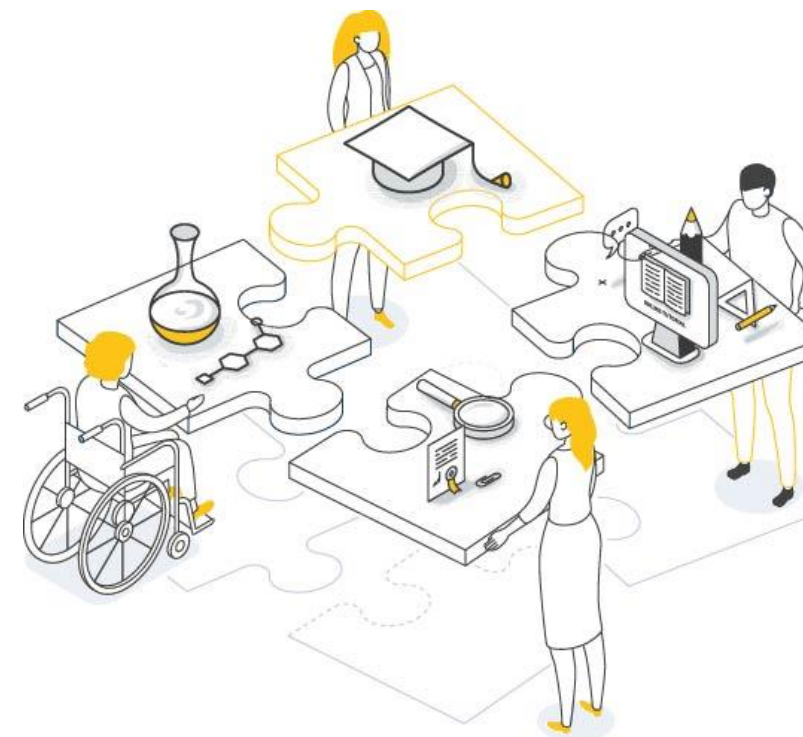


# Projekty uczelni dziś i w przyszłości – wnioski i rekomendacje dla przyszłych konkursów i beneficjentów działań NCBR

Anna Marciniak, NCBR



„Polskie uczelnie coraz bardziej dostępne”  
20-21 października 2022 r.

# Rekomendacje z badania ewaluacyjnego

## REKOMENDACJA nr 1:

Wprowadzenie rozwiązań, które będą miały pozytywne przełożenie na jakość diagnoz dotyczących dostępności uczelni.

## SPOSÓB WDROŻENIA:

Uwzględnienie odpowiednich zapisów w dokumentacji konkursowej np.:

- wymaganie zastosowania matrycy, w której będą skrzyżowane wymiary dostępności (np. infrastruktura, technologie, kompetencje) z rodzajami niepełnosprawności;
- opracowanie wskazówek dotyczących sposobu przeprowadzania diagnozy w poszczególnych obszarach zwiększania dostępności, w tym wzoru matrycy;
- promowanie uwzględnienia w projektach działań poprawiających dostępność dla każdego z rodzajów niepełnosprawności – np. przez kryteria premiujące.

# Rekomendacje z badania ewaluacyjnego

## REKOMENDACJE nr 2-4:

Rezygnacja z podziału na ścieżki w odniesieniu do dotychczasowych beneficjentów „Uczelni dostępnej”.

Utrzymanie podziału na ścieżki w przypadku uczelni niebędących beneficjentami „Uczelni dostępnej”.

Przyjęcie zasady, że dotychczasowi beneficjenci „Uczelni dostępnej” (ubiegający się o dofinansowanie w kolejnej edycji programu) będą mogli wnioskować o dowolną kwotę dofinansowania nie wyższą jednak niż 15 mln zł.

Zwiększenie wysokości dofinansowania o jakie będą mogli ubiegać się uczelnie, które nie są beneficjentami „Uczelni dostępnej” aplikujące o wsparcie ze ścieżki MINI lub MIDI w kolejnej edycji programu.

Jednocześnie wydłużenie czasu realizacji projektu – proponuje się co do zasady okres czteroletni z wyjątkiem uczelni ubiegających się o wsparcie ze ścieżki MINI, w której obowiązywałby okres trzyletni.

**SPOSÓB WDROŻENIA:** Uwzględnienie odpowiednich zapisów w regulaminach naborów.

# Rekomendacje z badania ewaluacyjnego

## REKOMENDACJA nr 5:

W odniesieniu do dotychczasowych beneficjentów wprowadzenie innych mechanizmów, które pozwolą na wybór projektów efektywnych ekonomicznie i wykonalnych, biorąc pod uwagę potencjał wnioskodawcy.

## SPOSÓB WDROŻENIA:

Położenie na etapie oceny projektów silnego akcentu na takie kwestie jak: potencjał wnioskodawcy do realizacji projektu, dotychczasowa aktywność związana z podejmowaniem działań na rzecz zwiększenia dostępności, efektywność ekonomiczna projektu poprzez odzwierciedlenie tych kwestii w kryteriach wyboru projektów.

Wykorzystanie do oceny wniosków formuły panelu ekspertów.

# Rekomendacje z badania ewaluacyjnego

## REKOMENDACJA nr 6:

Wdrożenie mechanizmu, który pozwoli w większym stopniu niż dotychczas zaadresować potrzeby uczelni związane z inwestycjami w środki trwałe jako sposobami zwiększania dostępności.

## SPOSÓB WDROŻENIA (MEiN):

Zapewnienie częściowego finansowania inwestycji infrastrukturalnych z innych źródeł niż FERS (unijnych bądź krajowych).

# Rekomendacje z badania ewaluacyjnego

## REKOMENDACJA nr 7:

Zachęcenie uczelni, by realizowały w projektach upowszechnienie edukacji hybrydowej, w tym:

- zapewnienie możliwości technologicznych do transmisji, nagrywania i przekazania nagrania wykładów wraz zapewnieniem widoczności tablicy i dostępu do prezentacji;
- zapewnienie możliwości technologicznych do prowadzenia seminariów, ćwiczeń, konwersatoriów itp. w formie hybrydowej, tak by studenci uczestniczący zdalnie mogli być dobrze widziani i słyszani oraz dobrze widzieć i słyszeć osoby w sali, rozmawiać i współpracować z nimi;
- przeszkolenie nauczycieli akademickich, by potrafili używać narzędzi informatycznych;
- opracowanie zasad, na podstawie których studenci będą mogli uczestniczyć w edukacji zdalnie.

## SPOSÓB WDROŻENIA:

Uwzględnienie w dokumencie – odpowiedniku dzisiejszych „Modeli” – działań opisanych w rekomendacji. Opcjonalnie promowanie ich w ramach kryteriów obligatoryjnych lub fakultatywnych.

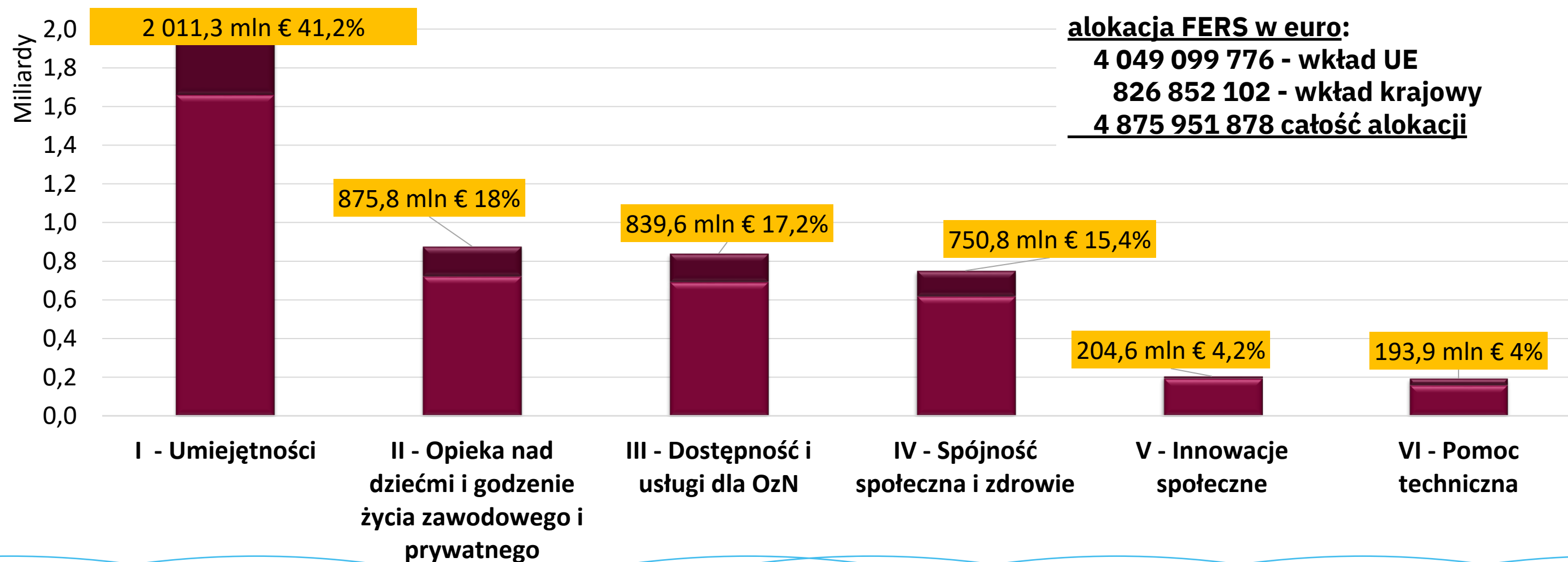
# Rekomendacje z badania ewaluacyjnego

## REKOMENDACJA nr 8:

Rekomenduje się, by poprzez dokumentację konkursową (w tym dokument odpowiadający dzisiejszym „Modelom”) zachęcić uczelnie, aby w ramach projektów:

- zapewniały studentom konsultacje psychologiczne. Takie konsultacje nie mają zastępować długoterminowego leczenia, natomiast rekomenduje się wskazanie wnioskodawcom, by w ramach projektów zapewnili, że studenci uczestniczący w konsultacjach, którzy potrzebują leczenia, zostaną poinformowani, gdzie i w jaki sposób mogą je uzyskać (np. podanie adresu i telefonu publicznej poradni).
- realizowały szkolenia kadry w zakresie „pierwszej pomocy psychologicznej” – w tym umiejętności rozpoznawania oznak kryzysów i zaburzeń psychicznych, reagowania w sytuacjach trudnych (np. przypadki agresji lub autoagresji) oraz zachęcania studenta do wzięcia odpowiedzialności i skorzystania z pomocy (np. podstawy dialogu motywującego).

# Alokacja FERS



## alokacja FERS w euro:

4 049 099 776 - wkład UE

826 852 102 - wkład krajowy

**4 875 951 878 całość alokacji**

■ wkład UE

■ wkład krajowy

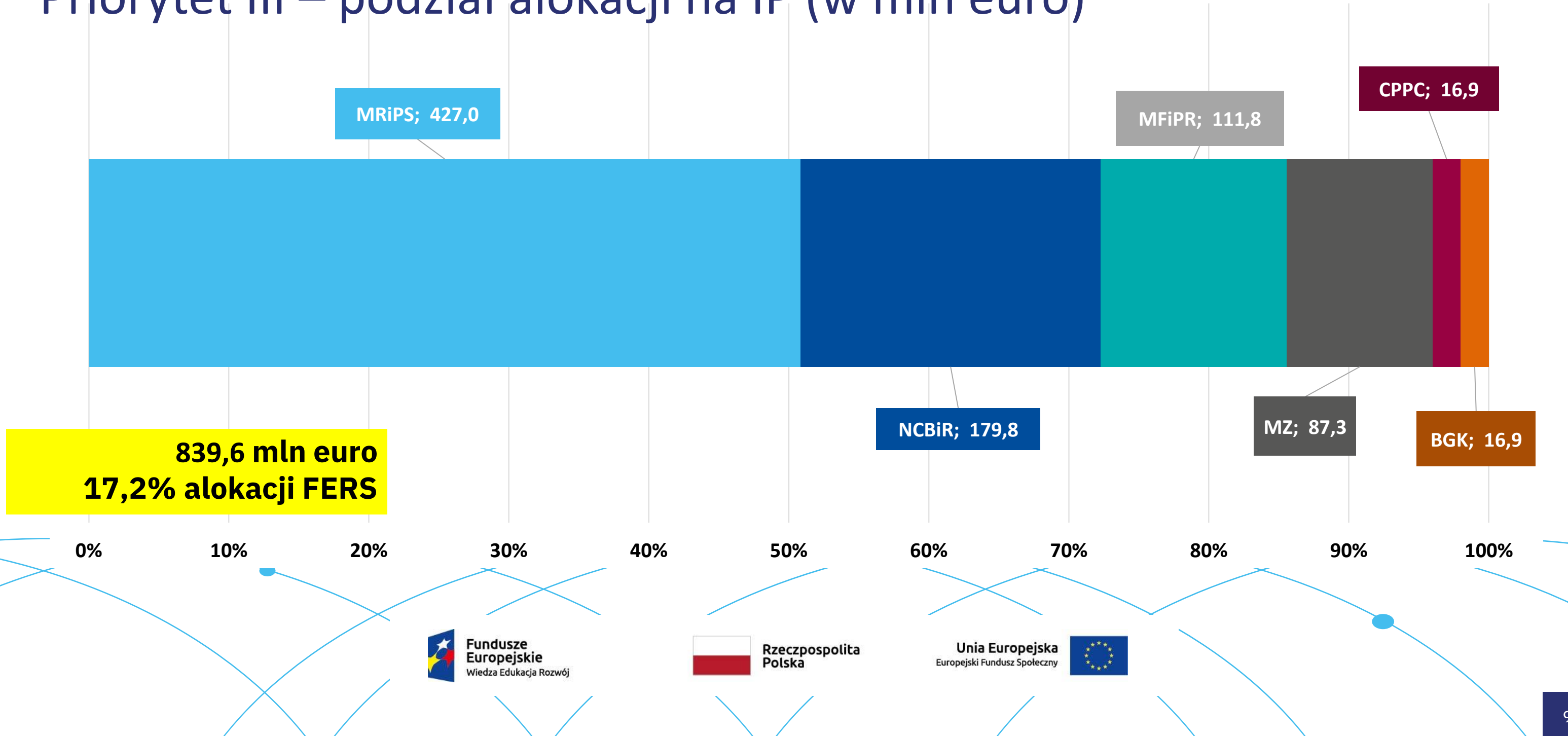


Unia Europejska  
Europejski Fundusz Społeczny





# Priorytet III – podział alokacji na IP (w mln euro)



# Dziękuję za uwagę!

[Anna.Marciniak@ncbr.gov.pl](mailto:Anna.Marciniak@ncbr.gov.pl)

