

**BIURO  
KRAJOWEJ RADY  
RADIOFONII  
I TELEWIZJI**



**DEPARTAMENT  
PROGRAMOWY**

## **PRIME-TIME W PROGRAMACH RADIOWYCH**

(na podstawie badania *Radio Track*, SMG/KRC Millward Brown)

**WARSZAWA 2009**

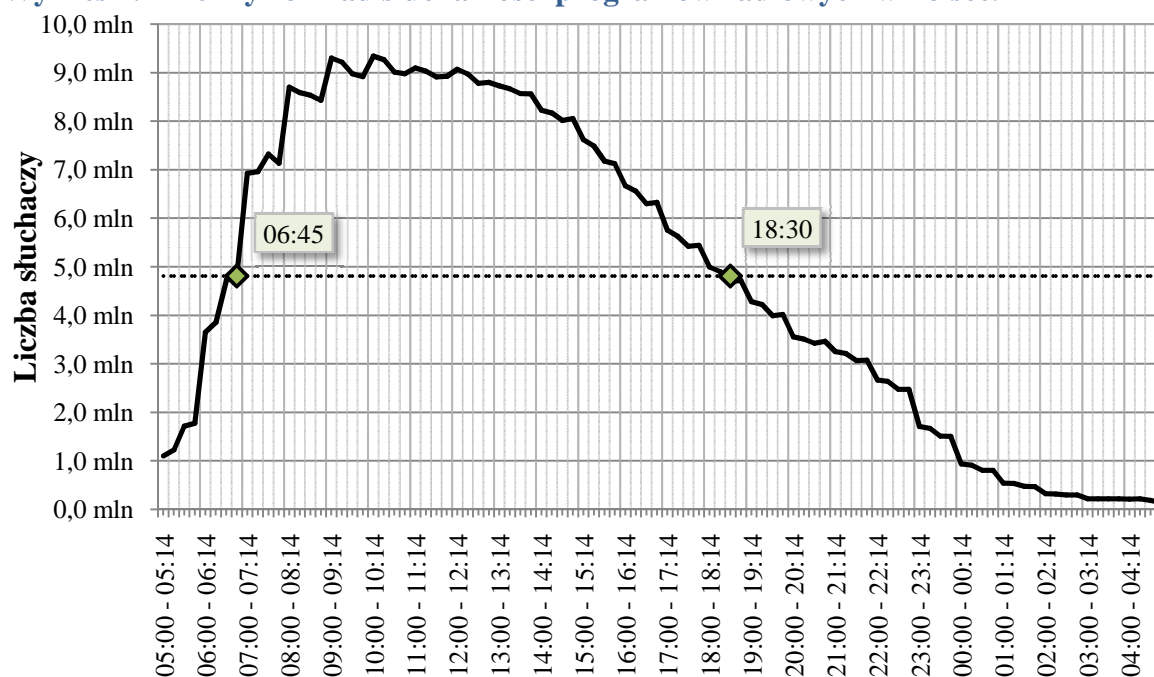
## Wstęp

Celem niniejszej analizy jest określenie pory największej słuchalności programów radiowych w Polsce. Została ona przeprowadzona na podstawie badania audytorium radia *Radio Track*, *SMG/KRC Millward Brown* zrealizowanego na ogólnopolskiej próbie osób w wieku 15-75 lat. Dane pochodzą z wywiadów telefonicznych przeprowadzanych w okresie od stycznia do września 2009 r. Wielkość próby to: 65 497 respondentów. W badaniu zostały uwzględnione wszystkie polskie publiczne programy radiowe oraz polskie programy koncesjonowane nadawane całodobowo (ogólnokrajowe, regionalne, ponadregionalne i lokalne – łącznie 274 programy).

## Słuchalność radia w ciągu dnia

W celu określenia czasu największej słuchalności radia w ciągu dnia, przeanalizowane zostały rozkłady średniej liczby osób, słuchających programów radiowych w przedziałach czasowych długości kwadransa (tzw. zasięg w kwadransach).

**Wykres 1. Dzienny rozkład słuchalności programów radiowych w Polsce.**



Krzywą słuchalności dla wszystkich polskich programów radiowych przedstawiono na wykresie 1. Poziomą linią zaznaczono dobową wartość średnią liczby słuchaczy w jednym kwadransie. Maksimum krzywej słuchalności wypada o godzinie 10:00 rano. O tej porze słucha radia 9,3 mln osób w Polsce. Liczba słuchaczy szybko wzrasta od godziny 5:00. O godzinie 6:45 osiąga wartość średnią. Po godzinie 8:00 do około 14:00 liczba słuchaczy

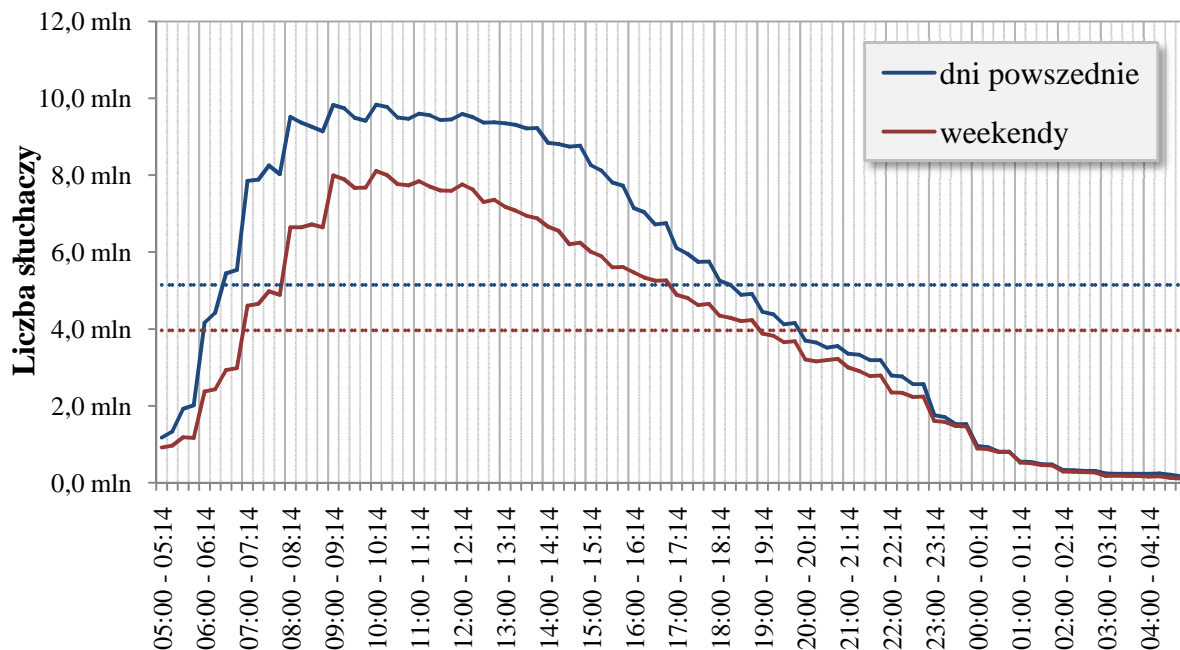
utrzymuje się na wysokim poziomie. Systematyczny spadek liczby radiosłuchaczy rozpoczyna się około godziny 15:00, by o godzinie 18:30 spaść poniżej wartości średniej.

Jeżeli za najlepszy czas słuchalności radia uznać godziny, w których liczba radiosłuchaczy jest wyższa od średniej dobowej, to radiowy prime-time w Polsce można by określić jako czas **między 6:45 a 18:30**. W ten sposób koniec prime-time'u w radio zbiega się z początkiem prime-time'u telewizyjnego.

Można też bardziej restrykcyjnie zdefiniować czas najlepszej słuchalności jako okres, w którym słuchalność jest bliska maksimum – **między 8:00 a 14:00**. Z rozkładów ramówek najpopularniejszych programów radiowych wynika, że swoje sztanदारowe audycje emitują one około godziny 8:00 rano. Na przykład w RMF FM o godzinie 8:02 rozpoczyna się audycja „Kontrwywiad RMF FM”, w Radio Zet o 8:15 – „Gość Radia ZET”, w Programie 3 PR SA o 8:13 – „Salon Polityczny Trójki” a w TOK FM o 8:10 emitowana jest dyskusja publicystów.

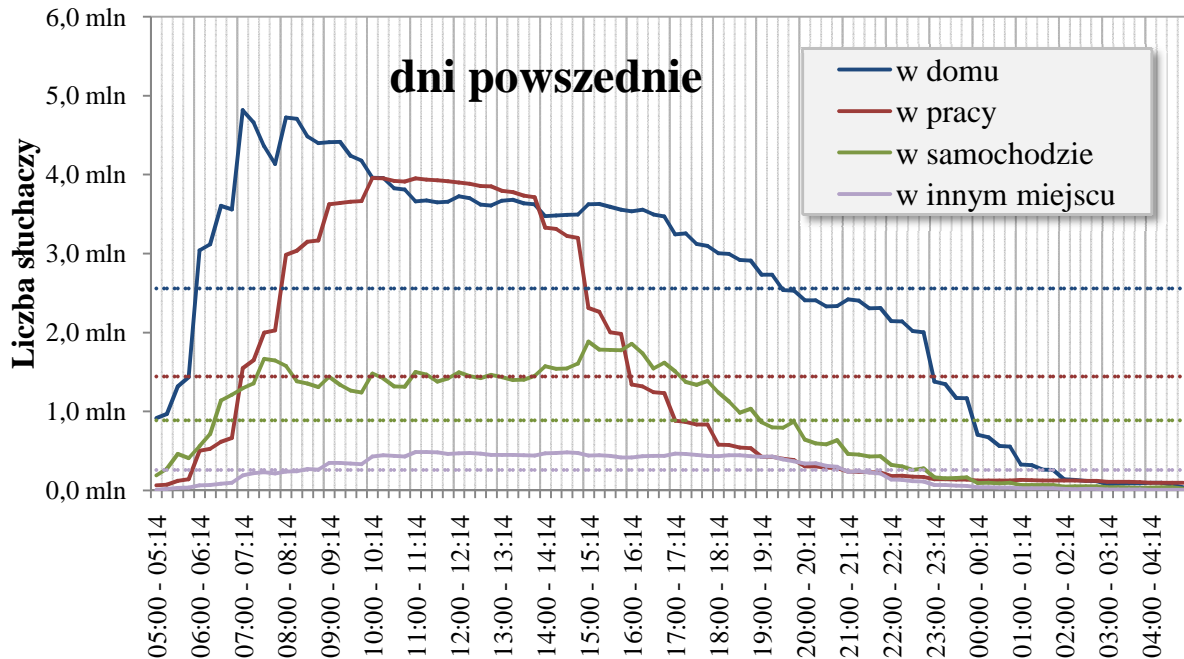
Ze względu na fakt, że pora słuchania radia jest uwarunkowana trybem życia i przyzwyczajeniami słuchaczy, warto sprawdzić jak przebiega krzywa słuchalności w zależności od miejsca słuchania radia. Ponieważ rozkład dnia słuchaczy jest inny w dni robocze niż weekendy, sporządzone zostały osobne wykresy dla tych dwóch kategorii. Poziomymi liniami przerywanymi zaznaczono średnie dobowe wartości liczby osób słuchających radia w ciągu kwadransa.

**Wykres 2. Dzienny rozkład słuchalności programów radiowych w Polsce w zależności od dnia słuchania.**



W dni powszednie słuchacze włączają radio wcześniej niż w weekendy. Okres największej słuchalności trwa 6 godzin pomiędzy godziną 8:00 a 14:00. W weekendy okres ten jest dwukrotnie krótszy: między godziną 9 a 12:00. W weekendy audytorium radia jest też wyraźnie mniejsze niż w dni robocze.

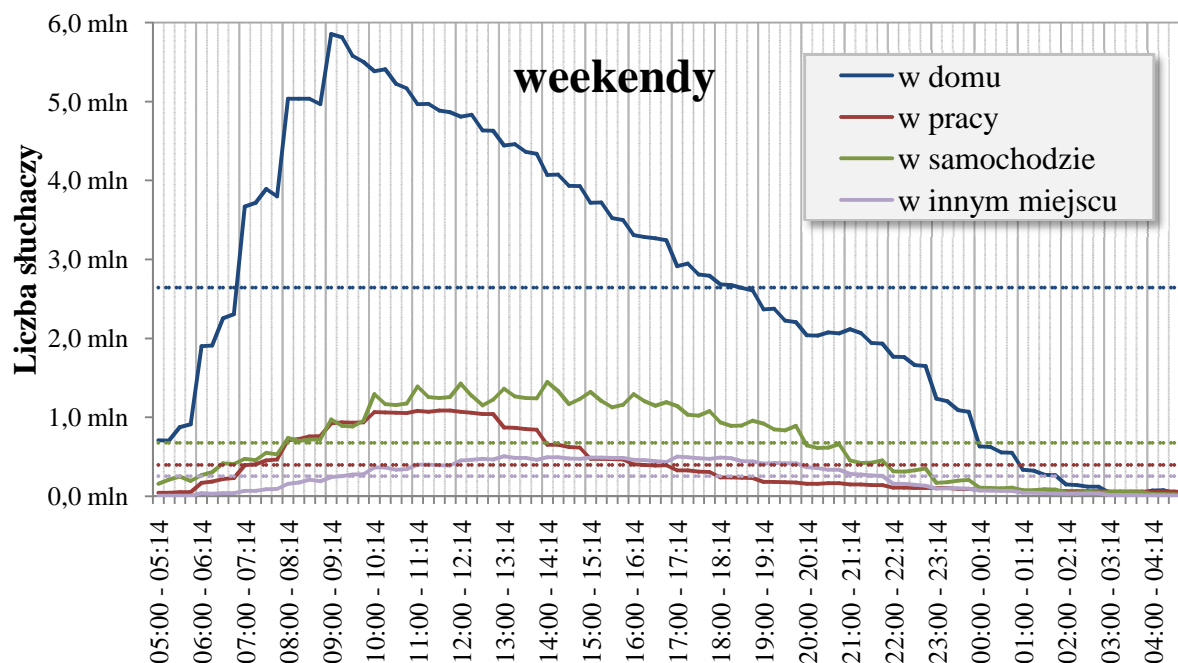
**Wykres 3. Dzienny rozkład słuchalności programów radiowych w Polsce, w dni powszednie, w zależności od miejsca słuchania.**



W dni powszednie (wykres 3.) do godziny 10:00 większość słuchaczy stanowią osoby słuchające radia w domu, przy czym największe audytorium jest o godzinie 7:00. Liczba osób słuchających radia w domu przekracza wartość średnią przez znaczną część dnia – pomiędzy godziną 6:00 a 19:30. Od godziny 7:00 bardzo szybko wzrasta liczba osób słuchających radia w pracy. Pomiedzy godziną 10:00 a 14:00 to oni stanowią większość radiosłuchaczy. Po godzinie 15:00 liczba słuchających radia w pracy gwałtownie spada. Krzywa słuchalności radia dla osób słuchających go w samochodzie ma w dni robocze dwa maksima przypadające na czas wyjazdu do pracy i czas powrotu z pracy – między godz. 7:30 a 8:00 oraz między godz. 15:00 a 16:00.

W weekendy (wykres 4.) słucha się radia przede wszystkim w domu. Poranny przyrost liczby słuchaczy jest wyraźnie wolniejszy niż w dni powszednie. Najwięcej słuchających przypada na godzinę 9:00 rano, po czym ich liczba zaczyna systematycznie maleć. Liczba osób słuchających radia w domu przekracza średnią wartość dzienną pomiędzy godziną 7:00 a 18:30.

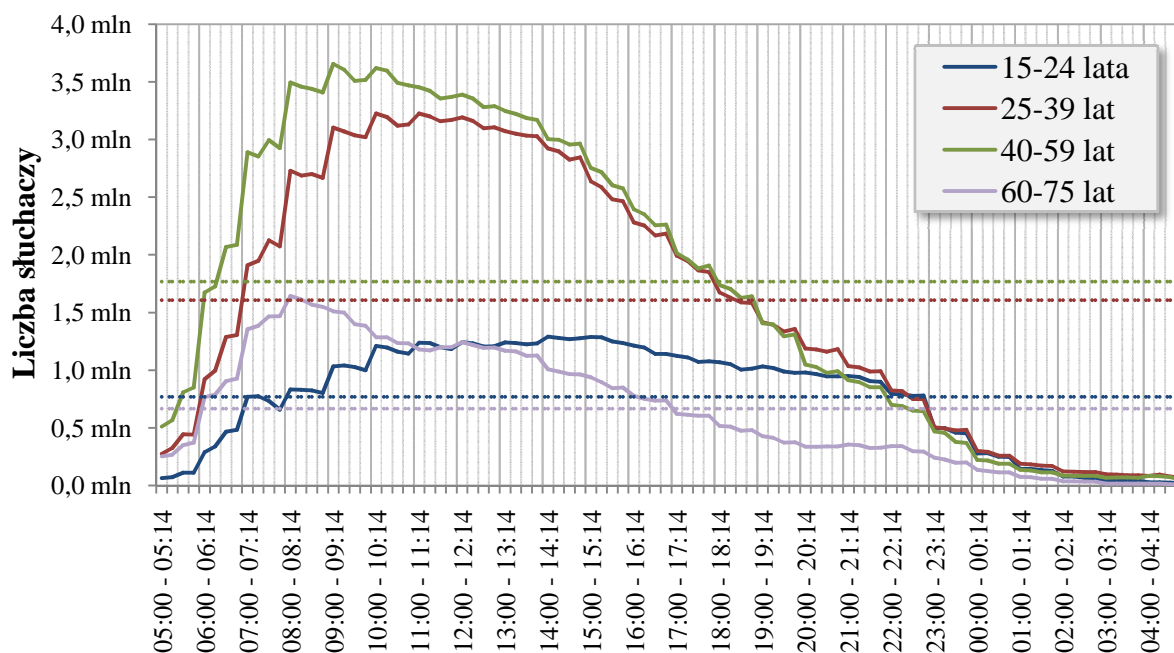
**Wykres 4. Dzienny rozkład słuchalności programów radiowych w Polsce, w weekendy, w zależności od miejsca słuchania.**



Można stąd wnioskować, że treści ważne społecznie najlepiej jest przekazywać w porze między godziną 8:00 rano, kiedy stabilizuje się liczba osób słuchających radia w domu i w pracy, a godziną 15:00, po której osoby pracujące zaczynają się przemieszczać z pracy do domu. W weekendy natomiast, do znacznej liczby słuchaczy można dotrzeć przez większość dnia, przy czym można wybrać porę bardzo dużej słuchalności, np. między godziną 9:00 a 12:00.

Wpływ na przyzwyczajenia dotyczące pory słuchania radia ma również wiek słuchaczy (wykres 5). Dwie największe grupy słuchaczy, to osoby w wieku 40-59 lat i 25-39 lat. W obu tych grupach dzienne krzywe słuchalności są do siebie bardzo podobne. Osiągają maksimum około godziny 9:00 i utrzymują dużą słuchalność do około godziny 14:00. Osoby w wieku 60-75 lat najliczniej słuchają radia rano. Do mniej więcej godziny 11:00 przeważają oni liczebnie nad najmłodszą badaną grupą radiosłuchaczy. Osoby w wieku 15-25 lat włączają radio najpóźniej ze wszystkich wymienionych kategorii wiekowych. Liczba słuchaczy w tym wieku osiąga maksimum o godz. 14:00 i pozostaje wyższa od średniej aż do godz. 22:45. O tej też porze osoby w wieku 15-25 lat stanowią najliczniejszą grupę radiosłuchaczy.

**Wykres 5. Dzienny rozkład słuchalności programów radiowych w Polsce w zależności od wieku słuchaczy.**



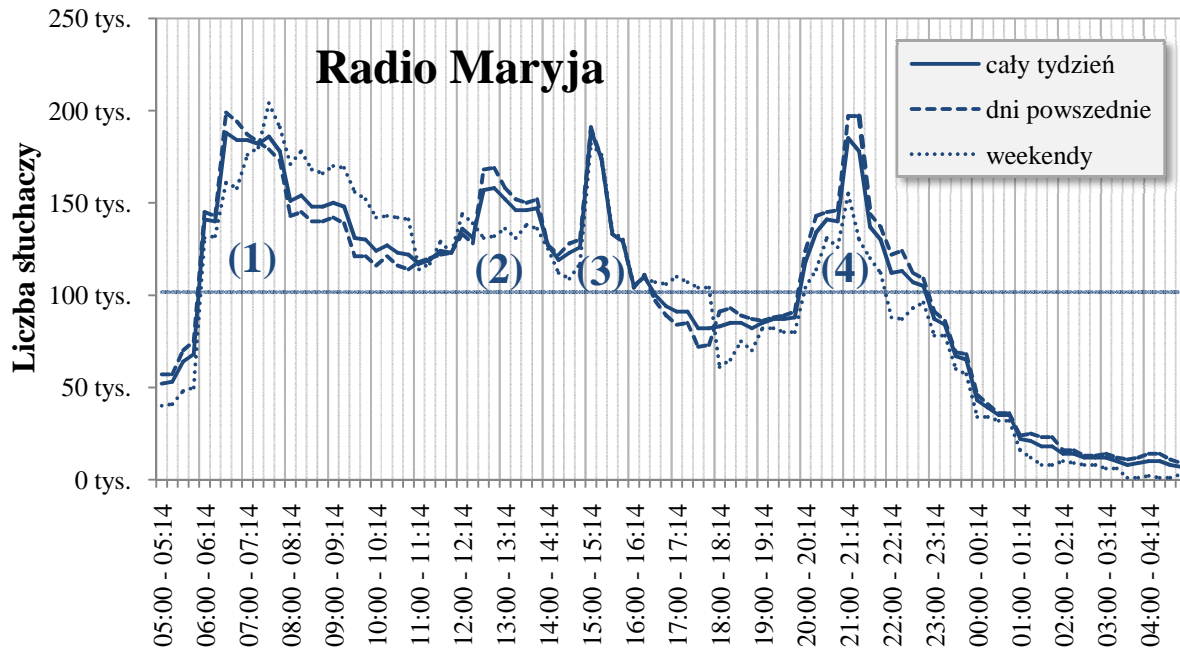
Dzięki zróżnicowaniu zwyczajów pór słuchania radia wśród odbiorców, w zależności od ich wieku, czy aktywności zawodowej, możliwe jest doprecyzowanie najlepszej pory na emisję ważnych przekazów kierowanych do konkretnych adresatów. Przykładowo można wybrać godziny:

- 7:00-10:00 na przekazy adresowane do osób starszych,
- 13:00-22:00 na przekazy kierowane do młodzieży,
- 10:00-14:00 na przekazy dla osób aktywnych zawodowo,
- 7:00-17:30 w weekendy na przekazy adresowane do całej rodziny.

Dzienna krzywa słuchalności programów radiowych jest, jak to zostało pokazane, uwarunkowana przyzwyczajeniami słuchaczy. Zdarza się jednak, że na pory słuchania, a więc i zachowanie słuchaczy, wpływa formuła programu. Przykładem takiego programu jest Radio Maryja, które jest programem ogólnokrajowym o charakterze wyspecjalizowanym, społeczno-religijnym (wykres 6.).

Program ten ma cztery pory zwiększonej słuchalności: (1) tak jak wszystkie programy – rano, między 7:00 a 8:00, (2) w południe – między 12:00 a 14:00, (3) około godziny 15:00 i (4) między 20:00 a 22:00. Z ramówki programu wynika, że na zwiększoną liczbę słuchaczy w porach (2), (3) i (4) wpływają umieszczone w programie pasma modlitewne.

Wykres 6. Dzienny rozkład słuchalności Radia Maryja.

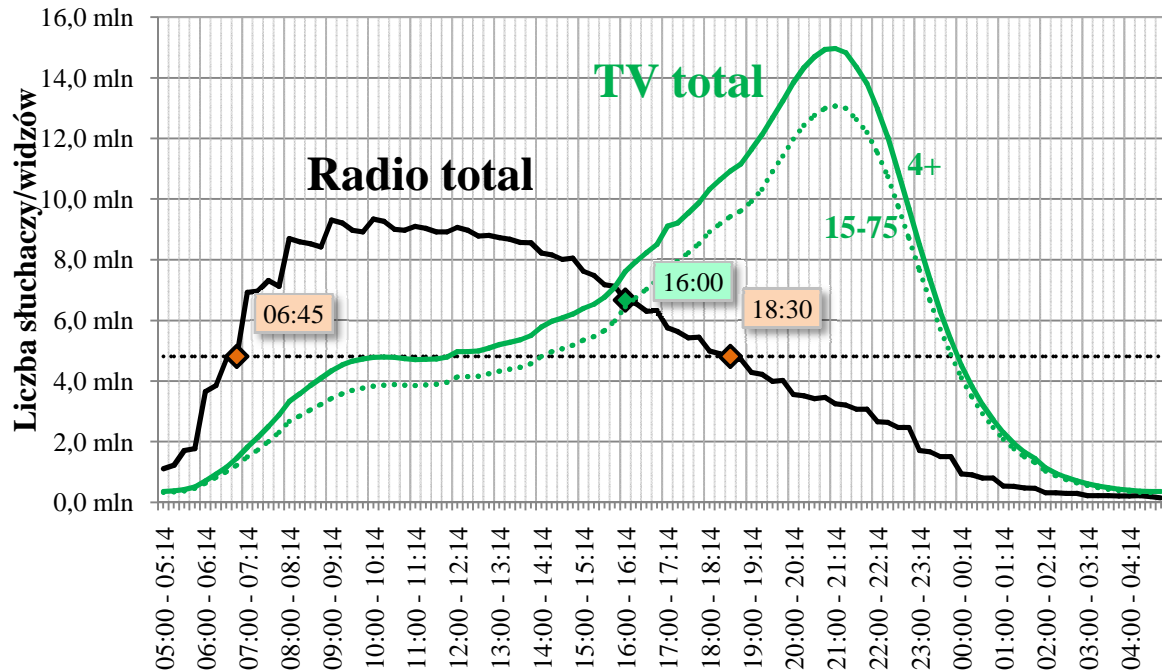


## Radio a telewizja

Na wykresie 7. zestawione zostały wyniki dziennej słuchalności radia i dziennej oglądalności telewizji. Dane na temat widowni programów telewizyjnych sporządzone zostały na podstawie danych AGB Nielsen Media Research z okresu styczeń-wrzesień 2009 r. AGB uwzględnia w swoich danych osoby w wieku od 4 lat wzwyż (4+, zaznaczone na wykresie zieloną linią ciągłą), przy czym najstarsza grupa obejmuje szeroki przedział wieku – od 60 roku życia wzwyż (60+). Tymczasem badanie audytorium radia Millward Brown SMG-KRC obejmuje osoby od 15 do 75 roku życia. Aby więc porównać liczbę widzów z liczbą radiosłuchaczy, na podstawie danych GUS z *Rocznika Demograficznego 2009* zostało wykonane proste oszacowanie liczby widzów w wieku 15-75 lat (przedstawione na wykresie zieloną linią przerywaną).

W pierwszej części dnia radio ma zdecydowaną przewagę nad telewizją. Między 9:00 a 12:00 jego zasięg jest ponad dwukrotnie większy od telewizyjnego. Po południu ta przewaga maleje i już o godzinie 16:00, krzywe słuchalności i oglądalności przecinają się rozpoczynając dominację telewizji trwającą do późnych godzin nocnych. Warto przy tym zauważyć, że przyrost widowni telewizyjnej jest około półtora raza szybszy niż spadek liczby radiosłuchaczy.

**Wykres 7. Zestawienie dziennego rozkładu słuchalności programów radiowych i oglądalności programów telewizyjnych w Polsce.**



Zestawienie słuchalności radia i oglądalności telewizji może mieć znaczenie dla określenia strategii komunikacyjnej, której celem jest dotarcie do jak największej liczby odbiorców. Widać bowiem, że po godzinie 16:00 do większej grupy osób można trafić za pomocą telewizji. Celowe jest więc, aby dla ważnych informacji/kampanii społecznych wykorzystywać radio rano oraz wczesnym popołudniem (czyli między godziną 8:00 a 16:00), natomiast telewizję późnym popołudniem i wieczorem.

Analiza i opracowanie Monika Trochimczuk