

ZAMIERANIE DĘBU (*BRETIELLA FAGACEARUM*)

AGROFAG PODLEGAJĄCY OBOWIĄZKOWI ZWALCZANIA

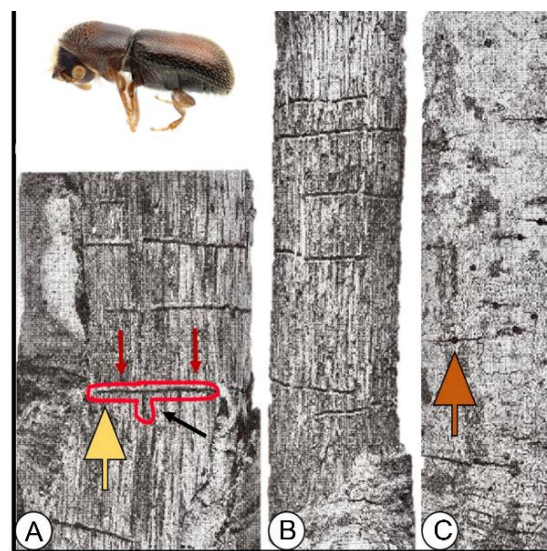


Ceratocystis fagacearum (CERAF) - <https://gd.eppo.int>



Ceratocystis fagacearum (CERAF) - <https://gd.eppo.int>

Gałąź dębu Hilla obumierająca w wyniku porażenia przez *Bretziella fagacearum* (po lewej) oraz zarodnikująca grzybnia *B. fagacearum* na dębie czerwonym (po prawej); fot. J.N. Gibbs, Forestry Commission, Wielka Brytania, <https://gd.eppo.int/>



Drewno dębu czerwonego z dyfuzyjnymi przebarwieniami, powstałymi w wyniku porażenia przez *B. fagacearum* (po lewej); fot. J.N. Gibbs, Forestry Commission, Wielka Brytania, <https://gd.eppo.int/>) oraz wektor *Pseudopityophthorus minutissimus*: dorosły chrząszcz; chodnik macierzysty (A), chodniki macierzyste i larwalne (B) oraz otwory wyjściowe chrząszczy (C); fot. <https://efsa.onlinelibrary.wiley.com/doi/epdf/10.2903/sp.efsa.2023.EN-8170>

Ulotka nie jest przeznaczona do wykorzystania w celach komercyjnych.

Zasięg występowania

Bretziella fagacearum jest grzybem, który jak dotąd został stwierdzony tylko w Ameryce Północnej (Kanada i USA).

Rośliny żywicielskie

Dęby (*Quercus* spp.): dąb biały (*Q. alba*), dąb szkarłatny (*Q. coccinea*), dąb Hilla (*Q. ellipsoidalis*), dąb falcata (*Q. falcata*), *Q. fusiformis*, dąb wielkoowocowy (*Q. macrocarpa*), dąb błotny (*Q. palustris*), dąb bezszypułkowy (*Q. petraea*), *Q. prinus*, dąb omszony (*Q. pubescens*), dąb bezszypułkowy (*Q. robur*), dąb czerwony (*Q. rubra*), dąb Shumarda (*Q. shumardi*), dąb stellata (*Q. stellata*), dąb barwierski (*Q. velutina*), dąb wirginijski (*Q. virginiana*).

Objawy chorobowe i szkodliwość

Brązowienie i więdnienie liści, zazwyczaj w całości, chociaż niekiedy obejmujące tylko część blaszki liściowej. Więdnięcie obejmuje zwykle całe ulistnienie, chociaż może wystąpić tylko na kilku gałęziach. Część zaschniętych liści zwykle pozostaje na drzewie; u niektórych gatunków, np. *Q. fusiformis* nie obserwuje się więdnięcia liści lecz nekrozę ich nerwów i poparzenia wierzchołków blaszki liściowej. W zewnętrznej warstwie drewna notuje się dyfuzyjne przebarwienia, nieposiadające wyraźnych granic. Pod korą może się tworzyć zarodnikująca grzybnia, w której centrum znajdują się tzw. „poduszeczki naciskowe” otoczone grzybnią w barwie szarej, gdzie znajdują się struktury zarodnikujące. Grzybnia wydziela wyraźny owocowy zapach. Porażone drzewa zwykle zamierają. Pod korą gałęzi i pni o średnicy 1–10 cm, rzadziej większej (do 40 cm), mogą znajdować się żerowiska wektorów grzyba, korników z gatunków *Pseudopityophthorus minutissimus* i *P. pruinus*, które obejmują: chodniki wejściowe prowadzące przez korę do biału; chodniki macierzyste przebiegające po obu stronach chodnika wejściowego, poprzecznie do przebiegu włókien, długości 2–5 cm; odchodzące od chodników macierzystych chodniki larwalne, które przebiegają zgodnie z przebiegiem włókien i kończą się kolebkami poczwarkowymi. W żerowiskach występują beznogie, białe larwy, długości ok. 2 mm. W żerowiskach i na roślinach spotyka

się również brązowe dorosłe chrząszcze korników o długości 1,5–1,9 mm. W USA zamieranie dębu, wywoływane przez *B. fagacearum*, jest bardzo poważnym zagrożeniem dla gospodarki leśnej, zwłaszcza że na niektórych obszarach dochodzi do masowego zamierania dębów.

Sposoby rozprzestrzeniania i przenikania

Rozprzestrzenianie grzyba w sposób naturalny jest bardzo ograniczone, powolne i ma miejsce w wyniku szepiania się korzeni drzew. Ponadto, zarodniki grzyba przenoszone są przez owady, wspomniane już korniki *Pseudopityophthorus minutissimus* i *P. pruinus* oraz chrząszcze łyszczkowate (Nitidulidae). Na większą odległość patogen przenoszony jest na drewnie dębu, a rzadziej na materiale szkółkarskim gatunków żywicielskich, gdyż choroba częściej występuje w drzewostanach niż szkółkach.

Kontrola objawów chorobowych i pobieranie prób

Informacje nt. objawów, terminu kontroli, miejsc pobierania prób oraz rodzaju pobieranego materiału przedstawiono w dokumencie „Agrofagi kwarantannowe spoza UE” na stronie: <http://piorin.gov.pl/zdrowie-roslin/agrofagi-szkodliwe/>

Postępowanie w przypadku podejrzenia wystąpienia agrofaga

W przypadku podejrzeń, co do obecności agrofaga w importowanym materiale roślinnym oraz w krajowych nasadzeniach dębu (w drzewostanach, rzadziej szkółkach) należy poinformować o tym fakcie najbliższą jednostkę organizacyjną Państwowej Inspekcji Ochrony Roślin i Nasiennictwa (PIORIN). Oddziały PIORIN umiejscowione są w większości miast powiatowych. Dane kontaktowe tych jednostek znajdują się na stronie <http://piorin.gov.pl/>.

Wymagania fitosanitarne

W Unii Europejskiej, a tym samym w Polsce *Bretziella fagacearum* podlega obowiązkowi zwalczania (jest to agrofag kwarantanny w Unii).