

ZINTEGROWANY SYSTEM ROLNICZEJ INFORMACJI RYNKOWEJ

RYNEK MIĘSA WIEPRZOWEGO

NR 31/2022

12.08.2022 r.

Notowania za okres: 01 – 07.08.2022 r.

Biuletyn tygodniowy.

Informacje zamieszczane w niniejszym biuletynie przekazywane są przez podmioty włączone do Zintegrowanego Systemu Rolniczej Informacji Rynkowej (ZSRIR).

Podstawy prawne:

- ustawa z dnia 30 marca 2001 r. o rolniczych badaniach rynkowych (Dz.U. 2015, poz. 1160 – tekst jednolity);
- rozporządzenie Ministra Rolnictwa i Rozwoju Wsi z dnia 8 marca 2021 r. w sprawie zbieranych danych rynkowych (Dz. U. z 2021 r., poz. 589).

Wykorzystanie możliwe wyłącznie z dokładnym podaniem źródła.

Spis treści

1. Zakup świń rzeźnych	3
1.1. Średnie ceny netto zakupu tuczników wg EUROP w Polsce i regionach	3
1.2. Średnie ceny netto zakupu świń rzeźnych wg wagi żywej	4
1.3. Struktura zakupu świń rzeźnych w Polsce wg klasyfikacji EUROP	5
1.4. Roczne zmiany średniej ceny zakupu świń rzeźnych wg klasyfikacji EUROP i żywca wieprzowego [MPC]	5
1.5. Roczne zmiany średniej ceny sprzedaży półtuszy wieprzowych (bez Vat) przeznaczonych na rynek krajowy	5
2. Sprzedaż wieprzowiny	6
2.1. Średnie ceny sprzedaży półtuszy wieprzowych w Polsce i makroregionach	6
2.2. Średnie ceny sprzedaży mięsa wieprzowego w zakładach w Polsce	6
2.3. Średnie ceny zakupu mięsa wieprzowego przez sieci handlowe w Polsce	7
2.4. Graficzna prezentacja cen sprzedaży w zakładach i cen zakupu w sieciach handlowych	7
3. Graficzne prezentacje cen zakupu i sprzedaży na rynku wieprzowiny	8
4. Miesięczne analizy cen	9
5. Pogłowie trzody chlewnej według stanu w grudniu 2021 roku (dane wstępne) Źródło: dane GUS ...	11
6. Handel zagraniczny wieprzowiną – trzodą żywą i mięsem wieprzowym	12

Dodatkowe informacje

Badanie cen zakupu i sprzedaży w zakładach mięsnych prowadzone jest na reprezentatywnej próbie. Ceny zakupu rejestrowane są wg klas jakości handlowej EUROP zgodnie z rozporządzeniem Parlamentu Europejskiego i Rady (UE) nr 1308/2013 z dnia 17 grudnia 2013 r. ustanawiającego wspólną organizację rynków produktów rolnych oraz uchylającego rozporządzenia Rady (EWG) nr 922/72, (EWG) nr 234/79, (WE) nr 1037/2001 i (WE) nr 1234/2007 (Dz. Urz. UE L 347 z 20.12.2013, str. 671) i rozporządzeniem Komisji (WE) nr 1249/2008 z dnia 10 grudnia 2008 r. r. ustanawiającym szczegółowe zasady wdrożenia wspólnotowych klasyfikacji tusz wołowych, wieprzowych i baranich oraz raportowania ich cen (Dz. U. Nr L 337 z 16.12.2008, str. 3, z późn.zm.) oraz rozporządzeniem Ministra Rolnictwa i Rozwoju Wsi z dnia 30 kwietnia 2018 r. w sprawie szczegółowych warunków ustalania i sposobu oznaczania klas jakości handlowej tusz wieprzowych oraz tusz wołowych (Dz.U. 2018, poz. 934).

Ceny zakupu zbierane są dla masy poubojowej schłodzonej.

Ceny zakupu i sprzedaży nie zawierają podatku VAT.

Daty prezentowane w tabelach oznaczają ostatni dzień analizowanego tygodnia (poniedziałek - niedziela).

1. Zakup świń rzeźnych

1.1. Średnie ceny netto zakupu tuczników wg EUROP w Polsce i regionach

ZAKUP								
Klasa półtuszy wieprzowych wg EUROP	CENA [zł/t]				Zmiana ceny [%]	% mięsa w tuszy	Średnia masa tuszy [kg/szt.]	Struktura skupu [%]
	[MS]		[MPC]					
	07.08.2022	31.07.2022	07.08.2022	31.07.2022				
1	2	3	4	5	6	11	15	16
POLSKA								
klasa S	9 361	9 316	9 177	9 134	0,5	61,8	92,1	46,0
klasa E	9 287	9 246	9 105	9 065	0,4	58,1	93,8	45,9
klasa U	8 951	8 915	8 776	8 740	0,4	53,4	95,0	7,2
klasa R	8 646	8 579	8 476	8 411	0,8	48,5	97,0	0,8
klasa O	7 675	7 839	7 524	7 686	-2,1	44,0	109,1	0,1
klasa P	*	*	*	*	*	*	*	*
S-P Razem	9 288	9 247	9 106	9 066	0,4	59,3	93,1	100,0
REGION PÓŁNOCNY								
klasa S	9 297	9 188	9 114	9 008	1,2	61,9	91,4	47,7
klasa E	9 258	9 179	9 077	8 999	0,9	58,0	93,1	44,3
klasa U	8 952	8 925	8 777	8 750	0,3	53,2	94,2	7,1
klasa R	*	*	*	*	*	*	*	*
klasa O	*	*	*	*	*	*	*	*
klasa P	*	*	*	*	*	*	*	*
S-P Razem	9 249	9 157	9 067	8 978	1,0	59,5	92,4	100,0
REGION ŚRODKOWO-WSCHODNI								
klasa S	9 442	9 411	9 257	9 226	0,3	61,8	92,4	47,4
klasa E	9 374	9 336	9 190	9 153	0,4	58,0	94,5	45,7
klasa U	9 033	9 005	8 856	8 829	0,3	53,3	95,4	6,3
klasa R	8 755	8 729	8 584	8 558	0,3	48,5	96,5	0,5
klasa O	*	*	*	*	*	*	*	*
klasa P	*	*	*	*	*	*	*	*
S-P Razem	9 380	9 346	9 196	9 163	0,4	59,4	93,6	100,0
REGION POŁUDNIOWO-WSCHODNI								
klasa S	9 276	9 270	9 094	9 089	0,1	61,5	91,2	47,7
klasa E	9 219	9 210	9 038	9 029	0,1	58,1	93,1	44,2
klasa U	8 877	8 873	8 703	8 699	0,0	53,2	95,8	7,0
klasa R	8 526	8 498	8 359	8 331	0,3	48,1	98,8	1,0
klasa O	*	*	*	*	*	*	*	*
klasa P	*	*	*	*	*	*	*	*
S-P Razem	9 212	9 199	9 031	9 019	0,1	59,3	92,4	100,0
REGION ZACHODNI								
klasa S	9 345	9 312	9 162	9 129	0,4	61,7	92,7	42,5
klasa E	9 236	9 196	9 055	9 015	0,4	58,2	93,6	47,9
klasa U	8 905	8 841	8 731	8 668	0,7	53,5	94,9	8,3
klasa R	8 649	8 541	8 479	8 373	1,3	48,6	97,9	1,0
klasa O	7 534	7 708	7 386	7 557	-2,3	44,2	113,4	0,3
klasa P	*	*	*	*	*	*	*	*
S-P Razem	9 242	9 210	9 061	9 030	0,3	59,2	93,4	100,0

*masa schłodzona [MPS]; -masa poubojowa ciepła [MPC]

Tygodniowy ubój świń rzeźnych w ubojniach monitorowanych w ramach ZSRIR wyniósł – 222 323 sztuk.

Wykorzystanie możliwe wyłącznie z dokładnym podaniem źródła.

Makroregiony skupu świń rzeźnych wg EUROP

Makroregion Północny: województwa - kujawsko-pomorskie, pomorskie, warmińsko-mazurskie.

Makroregion Środkowo-wschodni: województwa - łódzkie, mazowieckie, podlaskie.

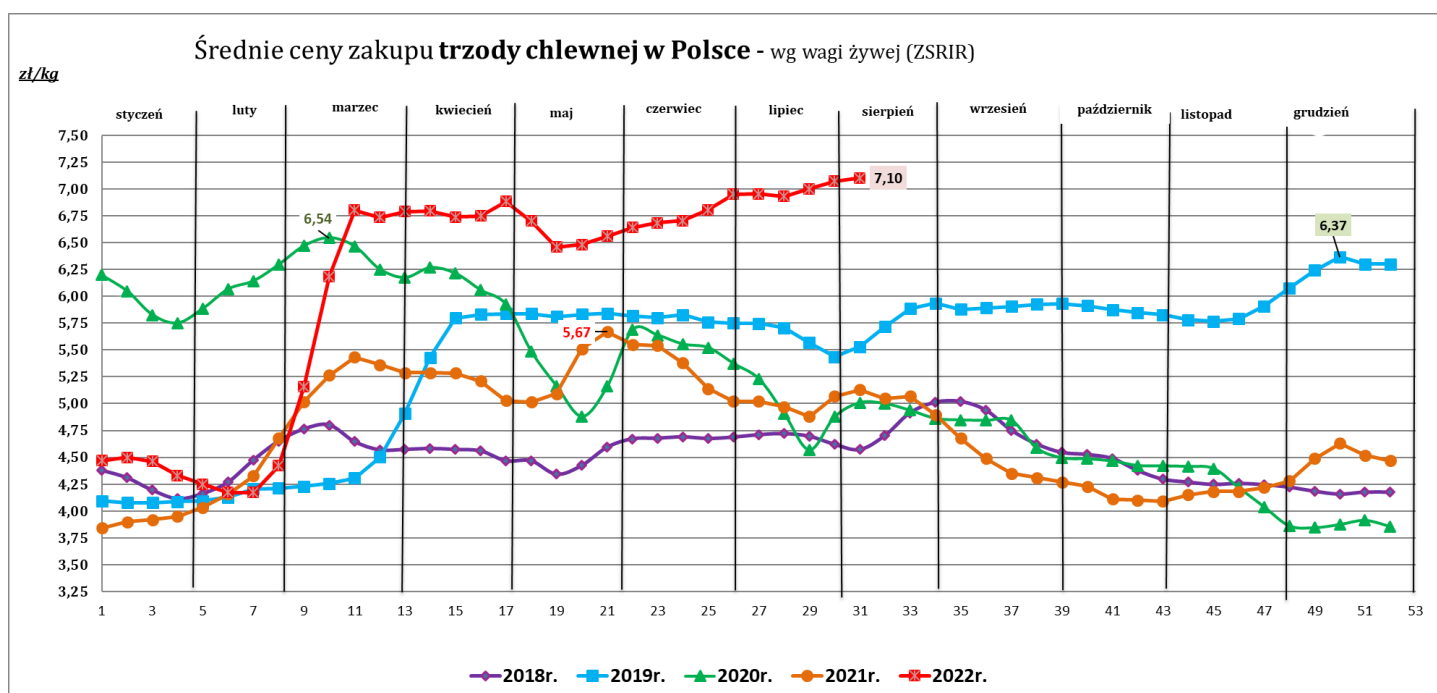
Makroregion Południowo-wschodni: województwa - lubelskie, małopolskie, podkarpackie, śląskie, świętokrzyskie.

Makroregion Zachodni: województwa - dolnośląskie, lubuskie, opolskie, wielkopolskie, zachodnio-pomorskie.

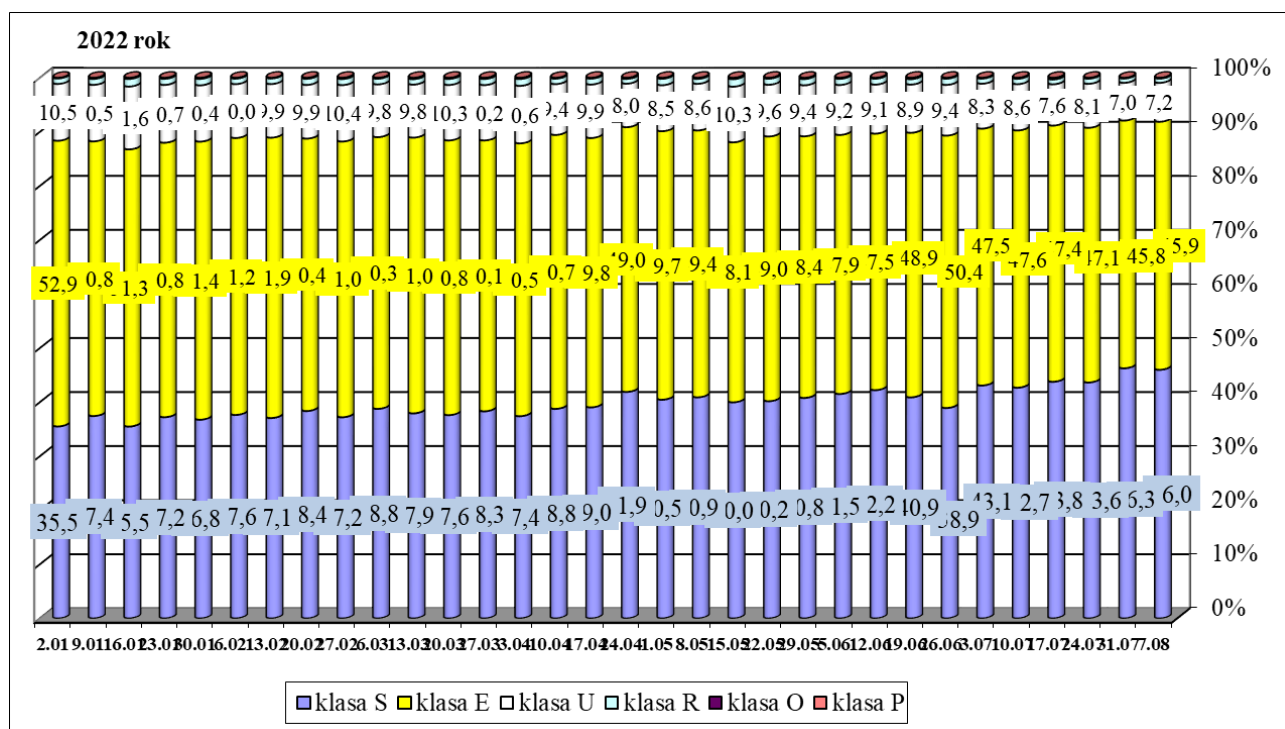
1.2. Średnie ceny netto zakupu świń rzeźnych wg wagi żywej

CENA [zł/kg]			
MAKROREGIONY	07.08.2022	31.07.2022	Tygodniowa zmiana ceny [%]
POLSKA	7,10	7,07	0,4
REGION PÓŁNOCNY	7,07	7,00	1,0
REGION ŚRODKOWO-WSCHODNI	7,17	7,15	0,4
REGION POŁUDNIOWO-WSCHODNI	7,04	7,03	0,1
REGION ZACHODNI	7,07	7,04	0,3

*Obliczane na podstawie cen za świnię wg masy poubojowej ciepłej (MPC) przy użyciu współczynnika wydajności rzeźnej podawanego przez GUS (0,78);



1.3. Struktura zakupu świń rzeźnych w Polsce wg klasyfikacji EUROP



1.4. Roczne zmiany średniej ceny zakupu świń rzeźnych wg klasyfikacji EUROP i żywca wieprzowego [MPC]

POLSKA	CENA		Roczna zmiana ceny [%]
	[MPC] zł/tonę		
	07.08.2022	08.08.2021	
klasa S	9 177	6 777	35,4
klasa E	9 105	6 726	35,4
klasa U	8 776	6 416	36,8
klasa R	8 476	6 084	39,3
klasa O	7 524	5 262	43,0
klasa P	*	*	*
S-P Razem	9 106	6 708	35,8

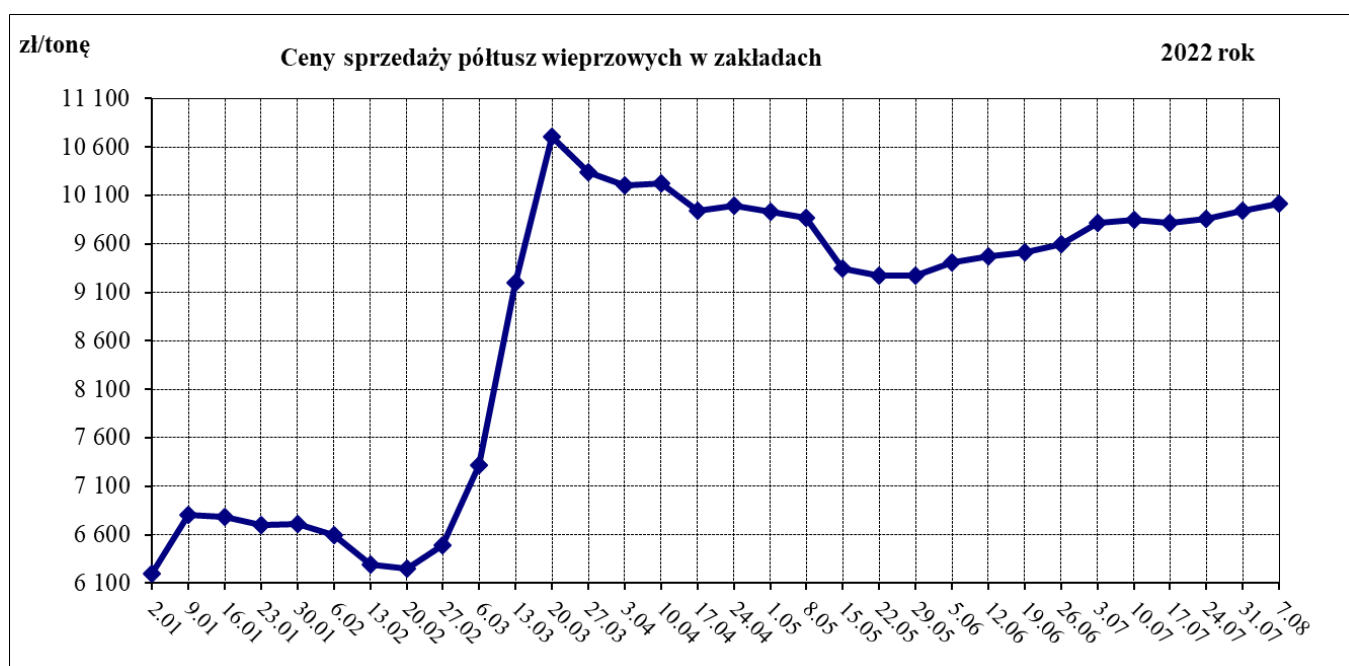
1.5. Roczne zmiany średniej ceny sprzedaży półtuszy wieprzowych (bez Vat) przeznaczonych na rynek krajowy

MAKROREGIONY	CENA [zł/tonę]		Roczna zmiana ceny [%]
	07.08.2022	08.08.2021	
POLSKA	10 016	7 553	32,6
Południowo-wschodni	10 011	7 319	36,8
Północny	*	*	*
Środkowo-wschodni	10 318	7 563	36,4
Zachodni	9 920	7 563	31,2

2. Sprzedaż wieprzowiny

2.1. Średnie ceny sprzedaży półtuszy wieprzowych w Polsce i makroregionach

MAKROREGIONY	CENA [zł/t]		Tygodniowa zmiana ceny [%]
	07.08.2022	08.08.2021	
PÓŁTUSZE WIEPRZOWE			
POLSKA	10 016	9 943	0,7
południowo-wschodni	10 011	9 946	0,7
północny	*	*	*
środkowo-wschodni	10 318	10 165	1,5
zachodni	9 920	9 865	0,6



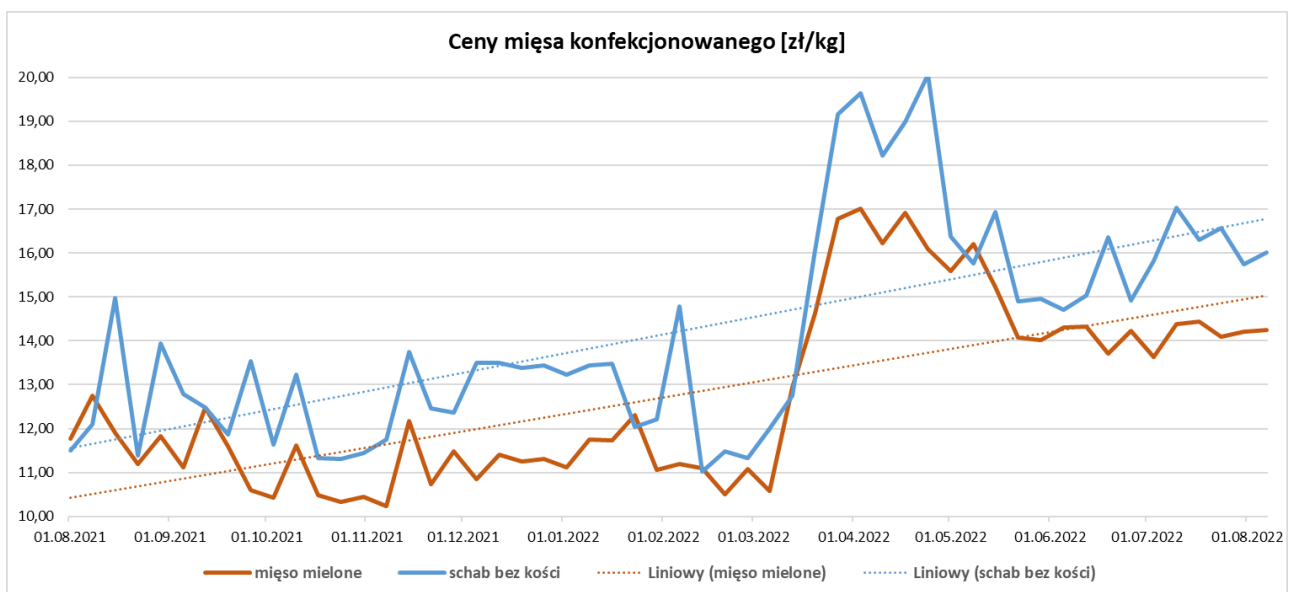
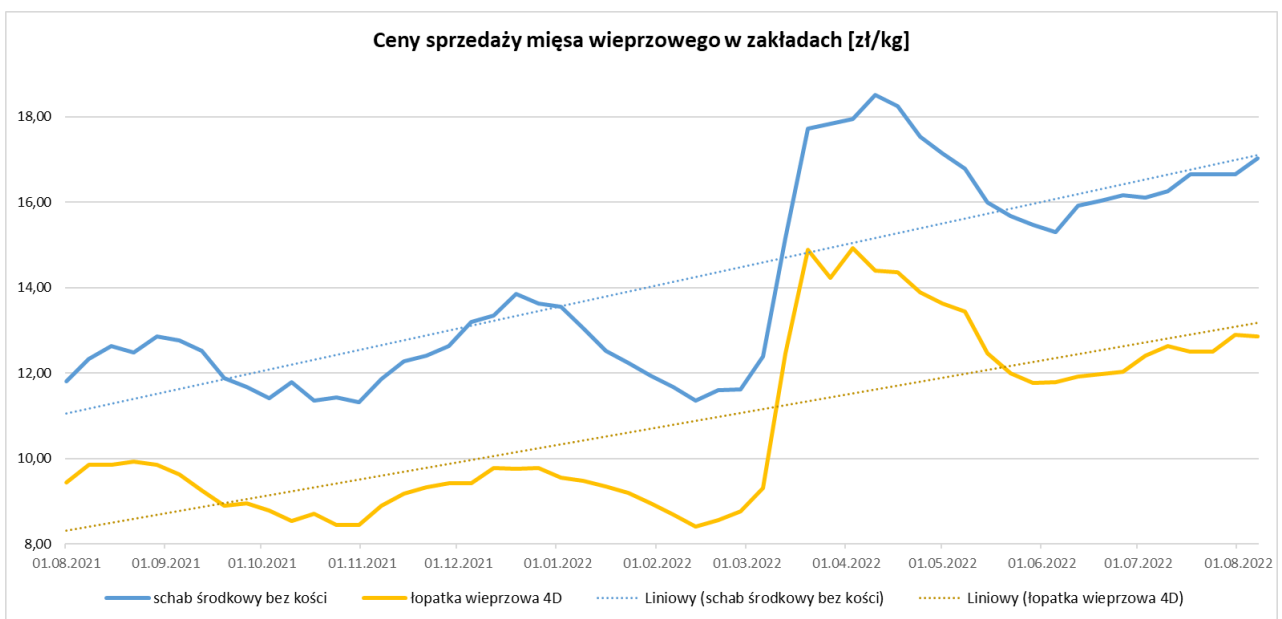
2.2. Średnie ceny sprzedaży mięsa wieprzowego w zakładach w Polsce

Towar	CENA [zł/tonę]		
	07.08.2022	31.07.2022	Tygodniowa zmiana ceny
schab środkowy bez kości	17 032	16 653	2,3%
schab środkowy z kością	15 079	13 384	12,7%
szynka wieprzowa 4D	13 840	13 710	0,9%
szynka wieprzowa z kością	9 529	9 455	0,8%
łopatka wieprzowa 4D	12 859	12 890	-0,2%
boczek z/kością+z/s+z/tł	12 042	12 163	-1,0%
boczek bez/kości+ z/s+z/tł	12 679	12 151	4,3%
szynka gotowana	22 818	21 869	4,3%
mięso mielone	16 159	11 926	35,5%

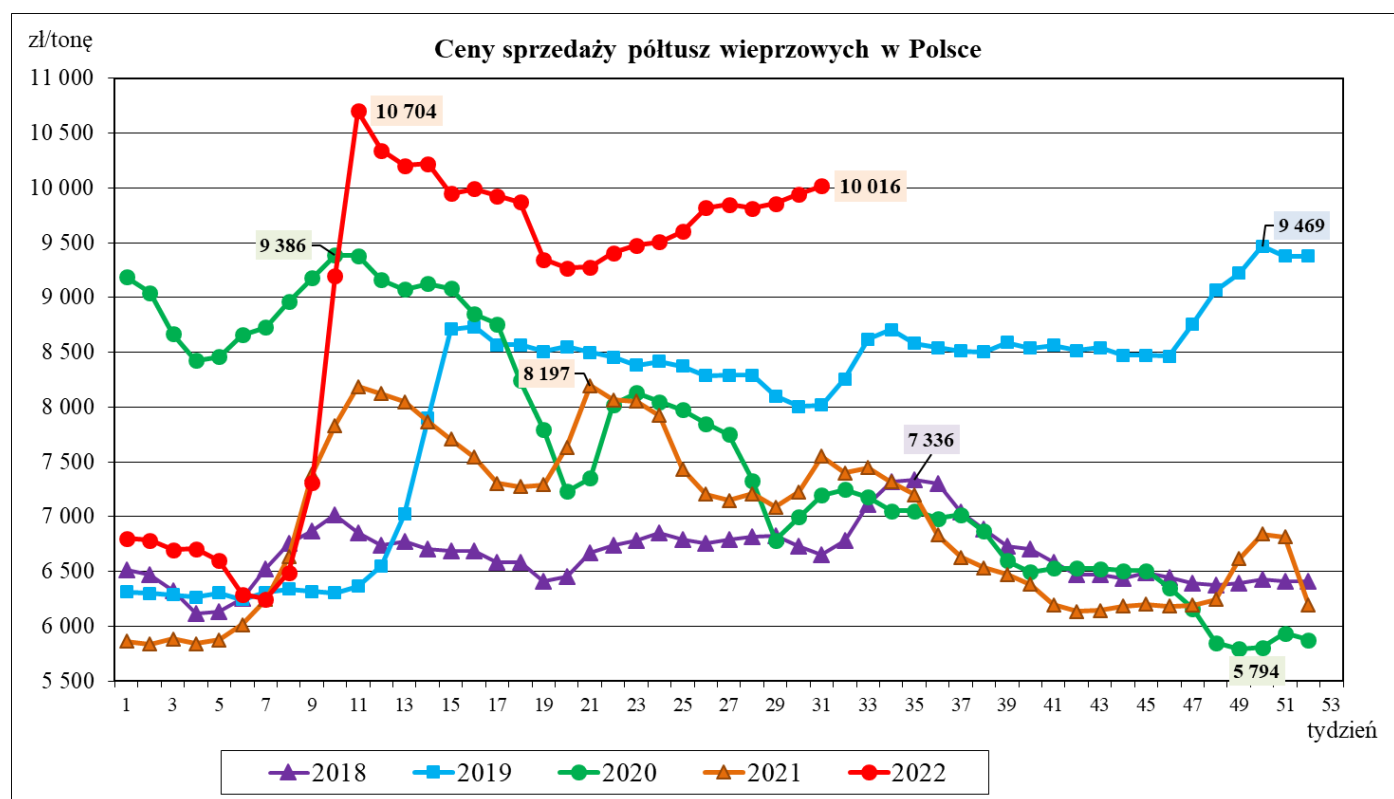
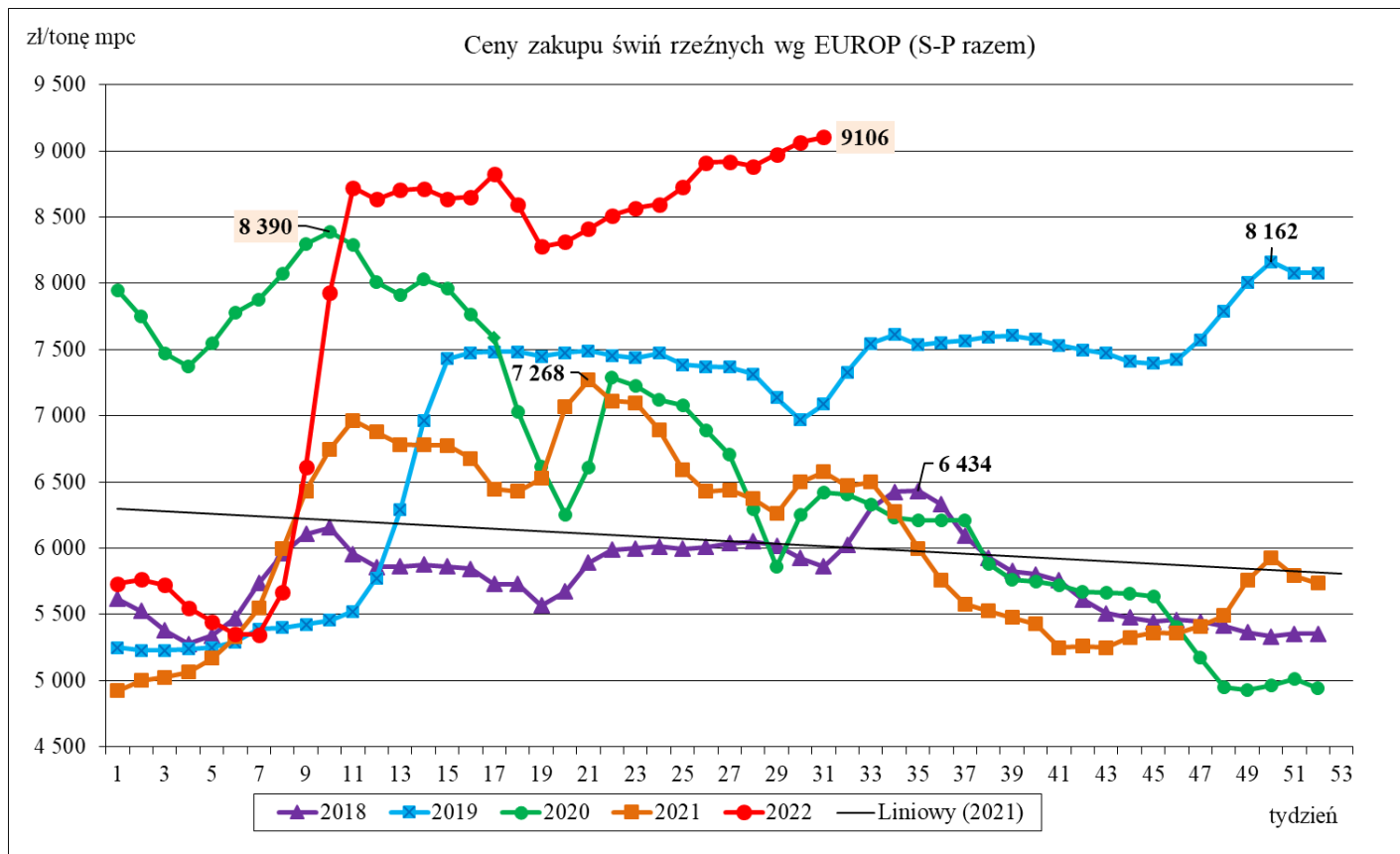
2.3. Średnie ceny zakupu mięsa wieprzowego przez sieci handlowe w Polsce

Towar:	Cena w zł/tonę		Zmiana [%]
	07.08.2022	31.07.2022	
konfekcjonowane			
mięso mielone	14 241	14 201	0,3
schab bez kości	16 018	15 751	1,7
schab z kością	*	*	--
luzem			
mięso mielone	*	*	--
schab bez kości	17 322	16 988	2,0
schab z kością	14 655	14 721	-0,4

2.4. Graficzna prezentacja cen sprzedaży w zakładach i cen zakupu w sieciach handlowych



3. Graficzne prezentacje cen zakupu i sprzedaży na rynku wieprzowiny



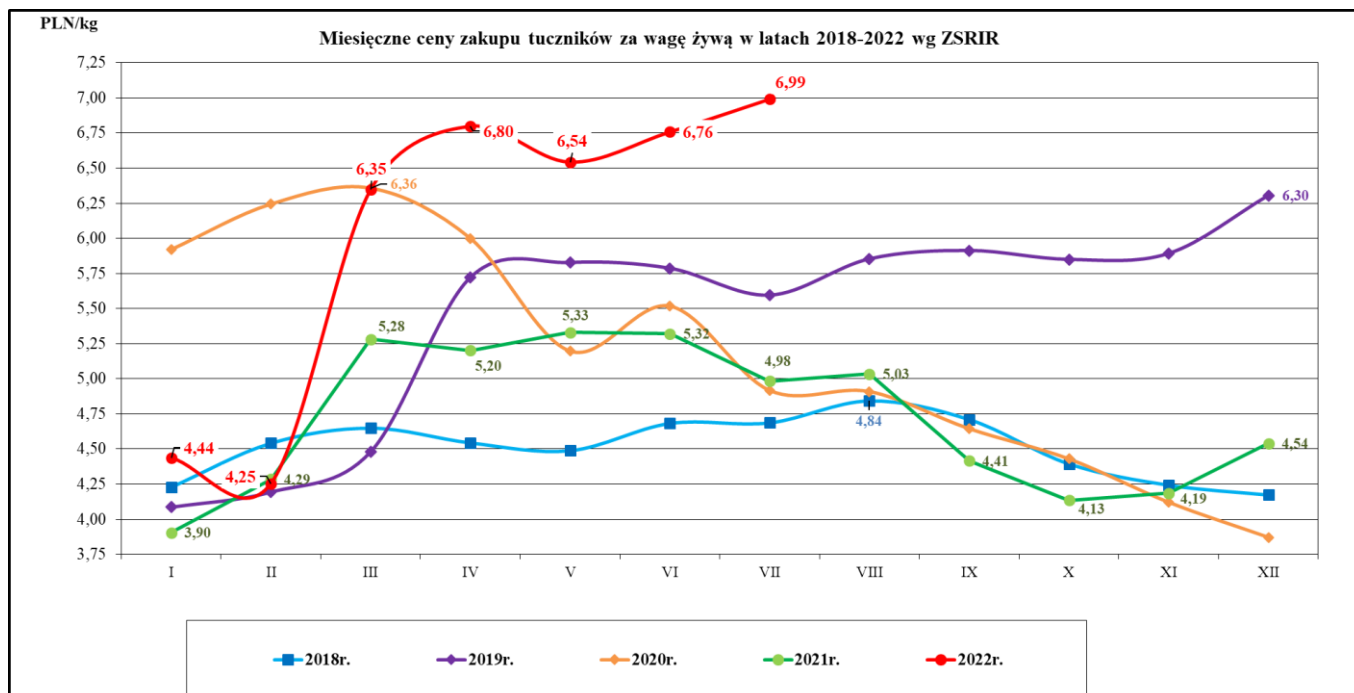
4. Miesięczne analizy cen

Zestawienie cen rynkowych zakupu tuczników ubitych w czerwcu i lipcu 2022 r.

ZAKUP								
Klasa półtuszy wieprzowych wg EUROP	CENA [zł/t]				Zmiana ceny [%]	% mięsa w tuszy	Średnia masa tuszy [kg/szt.]	Struktura skupu [%]
	[MS]		[MPC]					
	lipiec 2022	czerwiec 2022	lipiec 2022	czerwiec 2022				
1	2	3	4	5	6	11	15	16
POLSKA								
klasa S	9226	8929	9045	8 754	3,32	61,7	91,7	44,1
klasa E	9141	8843	8962	8 670	3,37	58,0	93,4	47,0
klasa U	8798	8502	8625	8 335	3,48	53,3	94,9	7,8
klasa R	8459	8142	8293	7 982	3,90	48,4	97,0	0,9
klasa O	7546	7259	7398	7 117	3,95	43,8	109,8	0,2
klasa P	*	*	*	*	*	*	*	*
S-P Razem	9141	8836	8962	8 663	3,45	59,2	92,8	100,0
REGION PÓŁNOCNY								
klasa S	9145	8927	8966	8 752	2,44	61,9	89,6	48,1
klasa E	9098	8859	8919	8 685	2,70	58,1	92,0	43,3
klasa U	8805	8515	8632	8 348	3,40	53,2	93,7	7,5
klasa R	*	*	*	*	*	*	*	*
klasa O	*	*	*	*	*	*	*	*
klasa P	*	*	*	*	*	*	*	*
S-P Razem	9090	8844	8912	8 670	2,78	59,4	91,0	100,0
REGION ŚRODKOWO-WSCHODNI								
klasa S	9 293	8 963	9 110	8 787	3,68	61,7	92,3	44,6
klasa E	9 220	8 888	9 039	8 714	3,74	57,9	94,1	47,4
klasa U	8 874	8 582	8 700	8 414	3,40	53,3	95,0	7,3
klasa R	8 579	8 286	8 411	8 123	3,55	48,4	95,7	0,6
klasa O	*	*	*	*	*	*	*	*
klasa P	*	*	*	*	*	*	*	*
S-P Razem	9 222	8 888	9 041	8 714	3,75	59,2	93,3	100,0
REGION POŁUDNIOWO-WSCHODNI								
klasa S	9 145	8 877	8 966	8 703	3,02	61,5	90,5	43,1
klasa E	9 069	8 803	8 891	8 630	3,03	58,0	92,0	46,3
klasa U	8 744	8 436	8 572	8 270	3,65	53,1	94,4	9,1
klasa R	8 333	8 004	8 169	7 847	4,10	48,1	97,9	1,4
klasa O	*	*	*	*	*	*	*	*
klasa P	*	*	*	*	*	*	*	*
S-P Razem	9 058	8 782	8 880	8 610	3,14	58,9	91,7	100,0
REGION ZACHODNI								
klasa S	9 241	8 913	9 060	8 738	3,67	61,7	93,1	41,2
klasa E	9 108	8 799	8 930	8 627	3,51	58,1	94,2	49,3
klasa U	8 740	8 440	8 569	8 275	3,55	53,5	95,9	8,0
klasa R	8 460	8 101	8 294	7 942	4,43	48,6	98,7	1,0
klasa O	7 434	7 097	7 288	6 957	4,76	43,9	114,5	0,4
klasa P	*	*	*	*	*	*	*	*
S-P Razem	9 117	8 795	8 938	8 623	3,66	59,1	94,0	100,0

Wykorzystanie możliwe wyłącznie z dokładnym podaniem źródła.

CENA [zł/kg]			Miesięczna zmiana ceny
MAKROREGIONY	lipiec 2022	czerwiec 2022	[%]
POLSKA	6,99	6,76	3,45
REGION PÓŁNOCNY	6,95	6,76	2,78
REGION ŚRODKOWO-WSCHODNI	7,05	6,80	3,75
REGION POŁUDNIOWO-WSCHODNI	6,93	6,72	3,14
REGION ZACHODNI	6,97	6,73	3,66



Średnie miesięczne ceny zakupu żywca wieprzowego w wadze żywej (zł/kg) bez VAT w latach 2015 - 2022 wg Zintegrowanego Systemu Rolniczej Informacji Rynkowej (ZSRIR)

Miesiące	2022r.	2021r.	2020r.	2019r.	2018r.	2017r.	2016	2015
I	4,44	3,90	5,92	4,09	4,23	4,94	4,03	4,04
II	4,25	4,29	6,24	4,19	4,54	4,86	4,17	4,42
III	6,35	5,28	6,36	4,48	4,65	4,98	4,23	4,38
IV	6,80	5,20	6,00	5,72	4,54	5,46	4,12	4,43
V	6,54	5,33	5,20	5,83	4,49	5,62	4,53	4,24
VI	6,76	5,32	5,52	5,79	4,68	5,72	4,99	4,49
VII	6,99	4,98	4,92	5,60	4,69	5,53	5,38	4,38
VIII		5,03	4,91	5,85	4,84	5,51	5,31	4,37
IX		4,41	4,64	5,91	4,71	5,33	5,41	4,61
X		4,13	4,43	5,85	4,40	4,85	5,04	4,39
XI		4,19	4,12	5,89	4,24	4,64	4,96	3,91
XII		4,54	3,87	6,30	4,17	4,55	5,09	3,83

5. Pogłowie trzody chlewnej według stanu w grudniu 2021 roku (dane wstępne) Źródło: dane GUS

↓ 12,7%

Spadek pogłowia świń w grudniu r/r

Według wstępnych danych pogłowie świń* w grudniu 2021 r. liczyło 10242,4 tys. sztuk, wykazując w porównaniu z analogicznym okresem ubiegłego roku spadek o 12,7%. Redukcja pogłowia wystąpiła we wszystkich grupach świń, w szczególności w grupie loch prośnych, gdzie wyniosła 20,6%.

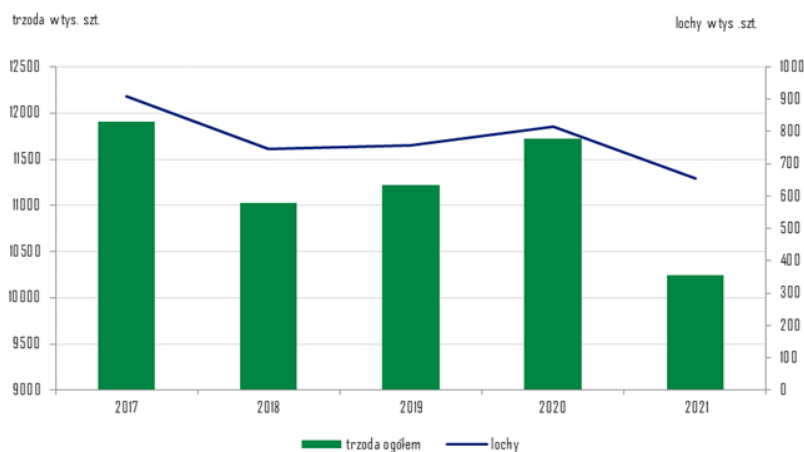
WYSZCZEGÓLNIENIE	XII 2021 w tys. sztuk	XII 2020=100	VI 2021=100
Świnie	10242,4	87,3	92,8
Prosięta o wadze do 20 kg	2145,2	90,3	90,8
Warchlaki o wadze od 20 kg do 50 kg	3040,6	88,3	94,4
Trzoda chlewna na ubój o wadze 50 kg i więcej (tuczniki)	4391,3	86,5	93,4
Trzoda chlewna na chów o wadze 50 kg i więcej	665,3	80,2	88,9
w tym lochy razem	654,1	80,3	89,0
w tym lochy prośne	433,9	79,4	85,6

Pogłowie świń w grudniu 2021 r. wyniosło 10242,4 tys. sztuk. W strukturze stada największa zmiana dotyczyła udziału świń na chów – spadek 0,6 p. proc. w stosunku do grudnia 2020 r.

W strukturze stada trzody chlewnej ogółem udział poszczególnych grup produkcyjno – użytkowych w grudniu 2021 roku wynosił:

- prosięta o wadze do 20 kg – 20,9%,
- warchlaki o wadze od 20 kg do 50 kg – 29,7%,
- trzoda chlewna o wadze 50 kg i więcej, z przeznaczeniem na ubój – 42,9%,
- trzoda chlewna o wadze 50 kg i więcej, z przeznaczeniem na chów – 6,5%,
- w tym:
- lochy na chów razem – 6,4%,
- w tym lochy prośne – 4,2%.

Największy udział w strukturze stada stanowiło pogłowie tuczników - 42,9%



Wykres 1. Pogłowie trzody chlewnej i loch w latach 2017 - 2021

6. Handel zagraniczny wieprzowiną – trzodą żywą i mięsem wieprzowym

UWAGA: Dane są w trakcie weryfikacji - mogą być obarczone istotnymi błędami.

HANDEL ZAGRANICZNYMI TOWARAMI Z RYNKU WIEPRZOWINY

w okresie: I - V 2022 (dane wstępne)

HANDEL ZAGRANICZNY	Wartość [tys. EUR]		Wolumen [tony]		Roczna zmiana obrotów [%]
	I - V 2021* r.	I - V 2022* r.	I - V 2021* r.	I - V 2022* r.	
EKSPORT	OGÓŁEM	OGÓŁEM	OGÓŁEM	OGÓŁEM	
ŚWINIE ŻYWE (ogółem) - (kod CN 0103)	1 637	2 958	1 586	1 218	-23,2
MIĘSO WIEPRZOWE - (kod CN 0203)	324 471	316 654	176 504	149 952	-15,0
IMPORT	OGÓŁEM	OGÓŁEM	OGÓŁEM	OGÓŁEM	Roczna zmiana obrotów [%]
ŚWINIE ŻYWE (ogółem) - (kod CN 0103)	184 246	156 042	94 193	90 943	-3,5
MIĘSO WIEPRZOWE - (kod CN 0203)	500 563	610 919	273 408	315 080	15,2

Źródło danych: Ministerstwo Finansów.

* dane wstępne

Wybrane towary	SALDO			
	I - V 2021* r.	I - V 2022* r.	I - V 2021* r.	I - V 2022* r.
ŚWINIE ŻYWE (ogółem) - (kod CN 0103)	-182 609	-153 084	-92 606	-89 725
MIĘSO WIEPRZOWE - (kod CN 0203)	-176 092	-294 264	-96 904	-165 128

Wykorzystanie możliwe wyłącznie z dokładnym podaniem źródła.

UWAGA: Dane w trakcie weryfikacji - mogą być obciążone istotnymi błędami

EKSPORT MIĘSA WIEPRZOWEGO Z POLSKI

Eksport z Polski mięsa wieprzowego (kod 0203) - według ważniejszych krajów w okresie I - V 2022*

EKSPORT			
I - V 2021 r.*			
Kraj	Wartość [tys. EUR]	Wartość [tys. PLN]	Wolumen [tony]
OGÓŁEM	324 471	1 474 365	176 504
Stany Zjednoczone Ameryki	30 157	137 298	10 749
Republika Czeska	30 053	136 537	11 747
Słowacja	26 829	121 771	14 680
Wielka Brytania	25 448	115 586	9 189
Włochy	20 072	91 317	13 963
Niemcy	19 895	90 458	14 449
Holandia	16 411	74 520	7 900
Rumunia	15 971	72 597	9 795
Węgry	14 613	66 354	7 740
Hongkong	14 372	65 329	7 812
Wietnam	12 361	56 035	12 634
Litwa	10 794	48 991	6 306
Nowa Zelandia	9 125	41 520	3 374
Hiszpania	8 017	36 414	4 221
Dania	7 714	35 038	4 255
Irlandia	6 996	31 850	2 030
Łotwa	5 550	25 203	2 655
Estonia	5 432	24 661	2 514
Ukraina	4 812	21 817	3 514
Belgia	4 588	20 812	2 117
Bulgaria	4 583	20 815	2 680
Kanada	4 092	18 610	1 270
Chile	2 425	11 049	1 110
Białoruś	2 266	10 303	1 383

* - Dane wstępne

EKSPORT			
I - V 2022 r.*			
Kraj	Wartość [tys. EUR]	Wartość [tys. PLN]	Wolumen [tony]
OGÓŁEM	316 654	1 455 166	149 952
Republika Czeska	34 150	157 216	11 298
Stany Zjednoczone Ameryki	33 262	152 877	10 305
Słowacja	29 763	136 450	13 832
Wielka Brytania	25 833	118 834	9 135
Niemcy	19 396	89 038	12 981
Węgry	18 961	87 180	8 580
Holandia	15 075	69 241	5 299
Ukraina	14 179	65 557	7 538
Rumunia	13 674	62 697	8 957
Litwa	13 483	61 991	6 126
Włochy	11 548	53 070	7 815
Hiszpania	9 854	45 256	4 364
Hongkong	9 340	42 926	5 295
Dania	7 832	35 906	3 679
Irlandia	7 382	33 940	1 930
Nowa Zelandia	7 205	33 126	2 347
Łotwa	6 823	31 254	2 783
Moldowa	4 755	21 812	2 423
Estonia	4 006	18 419	1 761
Belgia	3 635	16 743	1 813
Wietnam	3 027	13 927	2 993
Kongo (d.Zair)	2 253	10 484	2 366
Francja	1 969	9 000	1 260
Szwecja	1 924	8 856	543

* - Dane wstępne

EKSPORT ŚWIŃ Z POLSKI

Eksport z Polski świń żywych (ogółem) (kod 0103) - według ważniejszych krajów w okresie I - V 2022*

EKSPORT				
I - V 2021 r.*				
Kraj	Wartość [tys. EUR]	Wartość [tys. PLN]	Wolumen [tony]	Wolumen [tys. szt.]
OGÓŁEM	1 637	7 416	1 586	9,6
Słowacja	1 572	7 122	1 525	9,3
Holandia	65	295	61	0,4

* - Dane wstępne

EKSPORT				
I - V 2022 r.*				
Kraj	Wartość [tys. EUR]	Wartość [tys. PLN]	Wolumen [tony]	Wolumen [tys. szt.]
OGÓŁEM	2 958	13 446	1 218	10,4
Rosja	1 866	8 499	202	2,2
Słowacja	891	4 047	877	7,0

* - Dane wstępne

IMPORT MIĘSA WIEPRZOWEGO DO POLSKI

Import do Polski mięsa wieprzowego (kod 0203) - według ważniejszych krajów w okresie I - V 2022*

IMPORT			
I - V 2021 r.*			
Kraj	Wartość [tys. EUR]	Wartość [tys. PLN]	Wolumen [tony]
OGÓŁEM	500 563	2 272 146	273 408
Niemcy	164 478	746 035	76 863
Belgia	135 667	616 140	86 726
Dania	82 079	372 473	51 218
Hiszpania	42 018	190 728	17 476
Holandia	28 748	130 592	17 138
Francja	12 102	54 984	7 138
Szwecja	9 477	42 986	2 391
Węgry	6 459	29 405	3 108
Słowacja	5 753	26 135	3 272
Finlandia	3 582	16 297	2 473
Włochy	3 557	16 204	1 187
Republika Czeska	2 449	11 122	1 792
Irlandia	1 733	7 877	655
Wielka Brytania	907	4 140	715

* - Dane wstępne

IMPORT			
I - V 2022 r.*			
Kraj	Wartość [tys. EUR]	Wartość [tys. PLN]	Wolumen [tony]
OGÓŁEM	610 919	2 808 744	315 080
Niemcy	144 588	664 746	62 519
Belgia	137 699	633 732	78 296
Dania	128 898	592 500	78 229
Hiszpania	78 399	360 106	32 416
Holandia	56 587	260 455	29 055
Francja	15 589	71 420	9 269
Irlandia	11 104	51 015	7 070
Szwecja	9 557	43 839	2 378
Wielka Brytania	9 094	41 661	6 578
Węgry	6 278	28 938	3 074
Finlandia	3 125	14 388	894
Włochy	3 090	14 240	1 377
Republika Czeska	2 219	10 194	1 857
Słowacja	1 953	8 926	773

* - Dane wstępne

IMPORT ŚWIŃ DO POLSKI

Import do Polski świń żywych (ogółem) (kod 0103) - według ważniejszych krajów w okresie I - V 2022*

IMPORT				
I - V 2021 r.*				
Kraj	Wartość [tys. EUR]	Wartość [tys. PLN]	Wolumen [tony]	Wolumen [tys. szt.]
OGÓŁEM	184 246	837 024	94 193	2 877,1
Dania	159 139	723 114	78 168	2 584,8
Niemcy	12 914	58 549	8 715	141,5
Holandia	5 399	24 497	2 309	75,6
Litwa	2 702	12 253	2 271	20,3
Węgry	1 239	5 634	511	18,6
Łotwa	1 067	4 873	556	19,8
Słowacja	872	3 967	852	7,2

* - Dane wstępne

IMPORT				
I - V 2022 r.*				
Kraj	Wartość [tys. EUR]	Wartość [tys. PLN]	Wolumen [tony]	Wolumen [tys. szt.]
OGÓŁEM	156 042	717 713	90 943	2 594,3
Dania	128 068	589 167	72 297	2 320,4
Niemcy	11 561	53 090	7 193	131,7
Holandia	8 656	39 834	5 242	68,7
Litwa	6 196	28 495	4 921	55,1
Republika Czeska	335	1 514	379	3,1
Łotwa	326	1 499	307	6,2
Belgia	211	970	191	1,7

* - Dane wstępne

Wykorzystanie możliwe wyłącznie z dokładnym podaniem źródła.

Biuletyn „*Rynek mięsa wieprzowego*” ukazuje się w każdy czwartek.

Wydawca:

Ministerstwo Rolnictwa i Rozwoju Wsi,
Departament Rynków Rolnych
ul. Wspólna 30, 00-930 Warszawa,
tel. (022) 623-16-32, fax (022) 623-23-00.

E-mail: biuletyn@minrol.gov.pl

Autor: Agnieszka Parszewska tel. (022) 623-21-69; E-mail: Agnieszka.Parszewska@minrol.gov.pl

Biuletyny są dostępne pod adresem: Internet: <http://www.minrol.gov.pl>