

**Główny Inspektorat Ochrony Środowiska**  
**Departament Monitoringu Środowiska**  
**Regionalny Wydział Monitoringu Środowiska w Katowicach**  
40-036 Katowice, ul. Wita Stwosza 2  
tel. 32 201 76 00; faks 32 251-55-54

*Opracowanie wyników badań i ocena*  
*klimatu akustycznego*  
*w wybranych rejonach linii kolejowej nr 131*  
*na terenie gminy Wręczyca Wielka w 2018 roku.*

Katowice, 2019 rok

Opracowano w Regionalnym Wydziale Monitoringu Środowiska w Katowicach

Opracował:  
Grzegorz Bednarski

Pomiary wykonał zespół pracowników Laboratorium WIOŚ w Katowicach

w składzie:  
Tomasz Danecki  
Tomasz Glice  
Piotr Ceglarek

Opracowanie graficzne:  
Grzegorz Bednarski

Zdjęcia:  
Grzegorz Bednarski



Badania i pomiary prowadzone w ramach Państwowego Monitoringu Środowiska w 2018 roku były dofinansowane ze środków Wojewódzkiego Funduszu Ochrony Środowiska i Gospodarki Wodnej w Katowicach.

*Przy publikowaniu danych niniejszego opracowania prosimy o podanie źródła informacji*

## *Spis treści*

1.	<i>Wprowadzenie</i> .....	4
2.	<i>Wybór punktów pomiarowych i tryb wykonania badań</i> .....	4
3.	<i>Opis badanego obiektu</i> .....	5
4.	<i>Kryteria odniesienia uzyskanych poziomów hałasu w środowisku</i> .....	6
5.	<i>Aparatura pomiarowa</i> .....	8
6.	<i>Opracowanie wyników pomiarów</i> .....	11
7.	<i>Podsumowanie</i> .....	15

## **Spis tabel:**

Tabela 1. Przeznaczenie terenów w rejonie badawczym.-----	6
Tabela 2. Dopuszczalne poziomy hałasu w środowisku powodowanego przez poszczególne grupy źródeł hałasu, z wyłączeniem hałasu powodowanego przez starty, lądowania i przeloty statków powietrznych oraz linie elektroenergetyczne, wyrażone wskaźnikami $L_{Aeq D}$ i $L_{Aeq N}$ , które to wskaźniki mają zastosowanie do ustalania i kontroli warunków korzystania ze środowiska, w odniesieniu do jednej doby.-----	7
Tabela 3. Wyniki badań poziomów dźwięku hałasu kolejowego w punktach referencyjnych, wyrażonych w $L_{Aeq D}$ , $L_{Aeq N}$ , Wręczyca Wielka 2018 rok.-----	12

## **Spis fotografii:**

Fot. 1. Wręczyca Wielka, RB1. Lokalizacja punktu pomiarowego.-----	9
Fot. 2. Wręczyca Wielka, RB1. Linia kolejowa nr 131 w kierunku Herb.-----	9
Fot. 3. Wręczyca Wielka, RB1. Linia kolejowa nr 131 w kierunku Kłobucka.-----	9
Fot. 4. Borowe, RB2. Lokalizacja punktu pomiarowego.-----	10
Fot. 5. Borowe, RB2. Linia kolejowa nr 131 w kierunku Kłobucka.-----	10
Fot. 6. Borowe, RB2. Linia kolejowa nr 131 w kierunku Herb.-----	10

## **Spis rycin:**

Ryc. 1. Lokalizacja rejonów badań hałasu kolejowego na terenie gminy Wręczyca Wielka-----	5
Ryc. 2. Wartość wskaźnika $L_{Aeq D}^{1dmax}$ dla rozpatrywanego punktu referencyjnego oraz jego porównanie z obowiązującą wartością poziomu dopuszczalnego, Wręczyca Wielka, 2018 rok.-----	13
Ryc. 3. Wartość wskaźnika $L_{Aeq N}^{1dmax}$ dla rozpatrywanego punktu referencyjnego oraz jego porównanie z obowiązującą wartością poziomu dopuszczalnego, Wręczyca Wielka, 2018 rok.-----	13
Ryc. 4. Przebieg zmian poziomu dźwięku $A$ w funkcji czasu $t$ dla przejazdu pociągu towarowego (03:08 i 03:22), zarejestrowane w punkcie obserwacji dźwięku PR1, Wręczyca Wielka, rejon ul. Kolejowej.-----	14
Ryc. 5. Natężenie ruchu pociągów w czasie trwania sesji pomiarowej na badanym odcinku linii kolejowej nr 131, (RB1) Wręczyca Wielka, (RB2) Borowe.-----	14

## **1. Wprowadzenie**

Niniejsza dokumentacja zawiera wyniki badań hałasu komunikacyjnego na terenie Gminy Wręczyca Wielka w dwóch rejonach badawczych. Opracowanie wykonano w ramach „Programu Państwowego Monitoringu Środowiska województwa śląskiego na lata 2016-2020”, w celu określenia wpływu hałasu kolejowego na zabudowę chronioną pod względem akustycznym. Celem badań była ocena klimatu akustycznego w wybranych rejonach linii kolejowej nr 131 na terenie Gminy Wręczyca Wielka, z uwzględnieniem czynników natężenia i struktury ruchu pociągów oraz warunków pogodowych mających wpływ na propagację hałasu w głąb sąsiadujących terenów. Badania prowadzono jesienią w 2018 roku.

Badania akustyczne w zakresie akustyki środowiska hałasu kolejowego, prowadziła pracownia laboratorium WIOŚ Katowice, z siedzibą w Delegaturze w Częstochowie, posiadająca akredytację Nr AB 480.

## **2. Wybór punktów pomiarowych i tryb wykonania badań**

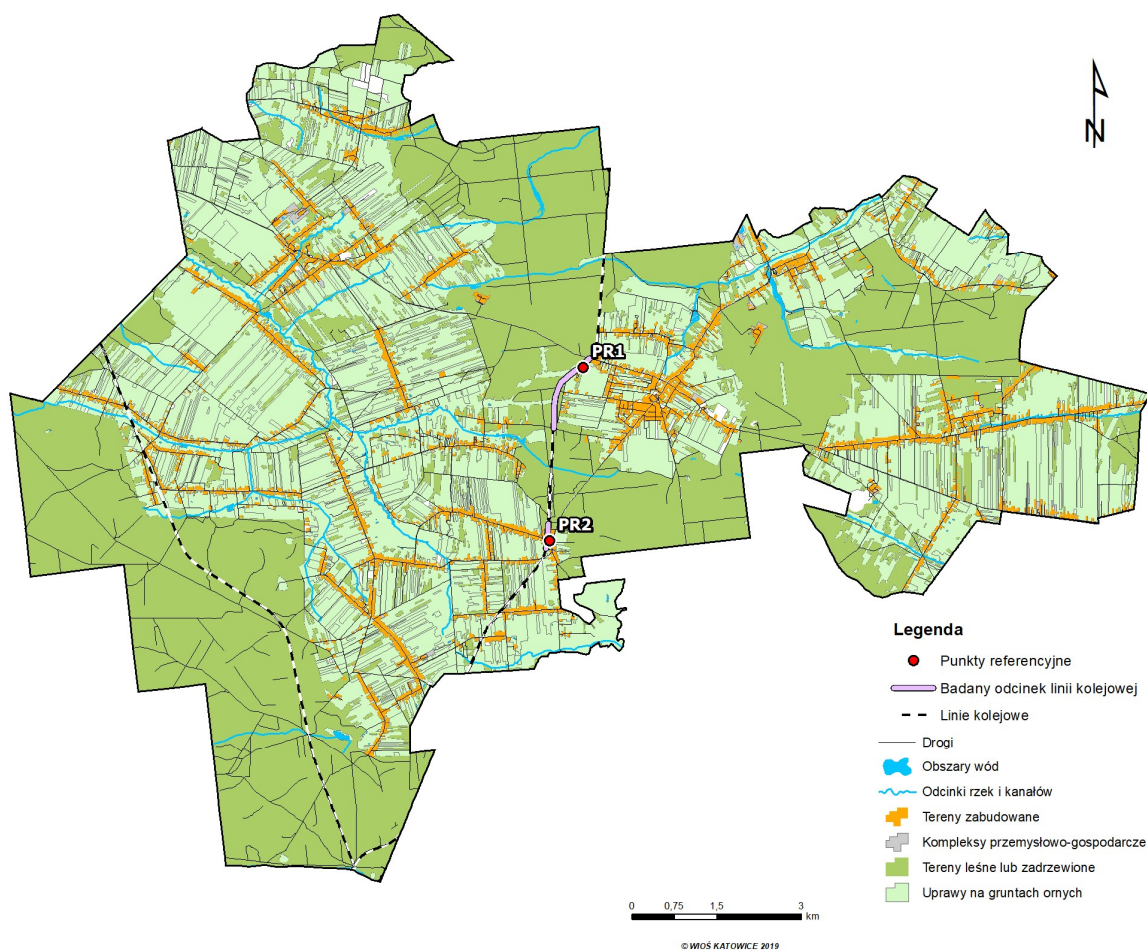
W wyniku wizji terenowej rejonów badań, w której uczestniczyli przedstawiciele Urzędu Gminy Wręczyca Wielka i Wojewódzkiego Inspektoratu Ochrony Środowiska w Katowicach, dokonano ustaleń odnośnie lokalizacji rejonów badawczych. Przy lokalizacji punktów referencyjnych spełniono warunki techniczne i metodyczne oraz uwzględniono dostępność do poszczególnych terenów i posesji w przewidywanych miejscach lokalizacji aparatury pomiarowej, z możliwością dokonania prawidłowej rejestracji przebiegów zmian poziomów dźwięku w poszczególnych dobach pomiarowych. Badania wykonano w dwóch rejonach badawczych oznaczonych symbolem:

RB1 – Wręczyca Wielka, linia kolejowa nr 131, ul. Kolejowa, od przejazdu kolejowego ul. Kolejowa do wiaduktu kolejowego ul. Częstochowska, 1 470 m,

RB2 – Borowe, linia kolejowa nr 131, ul. Sportowa, od przejazdu kolejowego ul. Sportowa do stacji kolejowej Wręczyca Wielka, 360 m.

W obrębie rejonów badań (RB) ustalono punkty referencyjne pomiaru dźwięku. W dokumentacji źródłowej punkt referencyjny oznaczono symbolem PR1 i PR2.

Ogólny plan położenia rejonów badawczych oraz punktów referencyjnych, na terenie gminy przedstawiono na ryc. 1.



Ryc. 1. Lokalizacja rejonów badań hałasu kolejowego na terenie gminy Wręczyca Wielka

### 3. Opis badanego obiektu

Parametry linii kolejowej nr 131, relacji Chorzów Batory - Tczew: długość 493 km, linia normalnotorowa, dwutorowa (na badanym odcinku), zelektryfikowana, dopuszczalna prędkość – 100 km/h.

W najbliższym sąsiedztwie rejonów badań (RB 1 i RB 2) obejmujących fragment wyżej wymienionej linii kolejowej, znajduje się luźna zabudowa mieszkaniowa jednorodzinna oraz tereny leśne.

W ocenie klimatu akustycznego w wybranych rejonach badań przyjęto zasadę, że jeżeli teren może być zaliczony do kilku rodzajów terenów, o którym mowa w art. 113 ust. 2 pkt 1 ustawy Poś, uznaje się, że dopuszczalne poziomy hałasu powinny być ustalone jak dla przeważającego rodzaju terenu.

Tabela 1. Przeznaczenie terenów w rejonie badawczym.

Nr rejonu	Rejon badawczy	Przeznaczenie terenu
RB1	Wręczyca Wielka, linia kolejowa nr 131, ul. Kolejowa, od przejazdu kolejowego ul. Kolejowa do wiaduktu kolejowego ul. Częstochowska, 1 470 m.	Tereny zabudowy mieszkaniowej jednorodzinnej
RB2	Borowe, linia kolejowa nr 131, ul. Sportowa, od przejazdu kolejowego ul. Sportowa do stacji kolejowej Wręczyca Wielka, 360 m.	Tereny zabudowy mieszkaniowej jednorodzinnej

#### 4. Kryteria odniesienia uzyskanych poziomów hałasu w środowisku

W niniejszym opracowaniu, do oceny klimatu akustycznego środowiska zastosowano wskaźniki hałasu mające zastosowanie do ustalania i kontroli warunków korzystania ze środowiska z okresu dwóch dób:

$L_{AeqD}$  - równoważny poziom dźwięku A dla pory dnia (rozumianej jako przedział czasu od godz. 06:00 do godz. 22:00), [dB];

$L_{AeqN}$  - równoważny poziom dźwięku A dla pory nocy (rozumianej jako przedział czasu od godz. 22:00 do godz. 6:00), [dB].

Warunki akustyczne rejonów badań porównywano względem poziomów dopuszczalnych, odpowiadających przeznaczeniu terenu objętego badaniami, na podstawie wartości dopuszczalnych poziomów hałasu dla punktów referencyjnych, przyjętych zgodnie z obowiązującym w okresie wykonywania badań rozporządzeniem Ministra Środowiska z dnia 14 czerwca 2007 r. w sprawie dopuszczalnych poziomów hałasu w środowisku (tekst jednolity Dz. U. 2014. poz. 112). Przyjęty do oceny rodzaj zagospodarowania terenu określono na podstawie informacji zawartych w planie zagospodarowania przestrzennego dla gminy Wręczyca Wielka.

Zgodnie z załącznikiem do przedmiotowego rozporządzenia Ministra Środowiska (tabela 1, pkt 2a), dla *terenów zabudowy mieszkaniowej jednorodzinnej* obowiązywały odpowiednio następujące poziomy dopuszczalne hałasu:

$$L_{Aeq D} = 61 \text{ dB}$$

$$L_{Aeq N} = 56 \text{ dB}$$

Powyższe normy dotyczące dopuszczalnego poziomu hałasu w środowisku, zestawiono w tabeli 2.

Tabela 2. Dopuszczalne poziomy hałasu w środowisku powodowanego przez poszczególne grupy źródeł hałasu, z wyłączeniem hałasu powodowanego przez starty, lądowania i przeloty statków powietrznych oraz linie elektroenergetyczne, wyrażone wskaźnikami  $L_{Aeq D}$  i  $L_{Aeq N}$ , które to wskaźniki mają zastosowanie do ustalania i kontroli warunków korzystania ze środowiska, w odniesieniu do jednej doby.

Lp	Rodzaj terenu	Dopuszczalny poziom hałasu w [dB]			
		Drogi lub linie kolejowe <sup>1)</sup>		Pozostałe obiekty i działalność będąca źródłem hałasu	
		$L_{Aeq D}$ przedział czasu odniesienia równy 16 godzinom	$L_{Aeq N}$ przedział czasu odniesienia równy 8 godzinom	$L_{Aeq D}$ przedział czasu odniesienia równy 8 najmniej korzystnym godzinom dnia kolejno po sobie następującym	$L_{Aeq N}$ przedział czasu odniesienia równy 1 najmniej korzystnej godzinie nocy
1	a) Strefa ochronna „A” uzdrowiska b) Tereny szpitali poza miastem	50	45	45	40
2	a) Tereny zabudowy mieszkaniowej jednorodzinnej b) Tereny zabudowy związanej ze stałym lub czasowym pobytem dzieci <sup>2)</sup> i młodzieży c) Tereny domów opieki społecznej d) Tereny szpitali w miastach	61	56	50	40
3	a) Tereny zabudowy mieszkaniowej wielorodzinnej i zamieszkania zbiorowego b) Tereny zabudowy zagrodowej c) Tereny rekreacyjno-wypoczynkowe <sup>2)</sup> d) Tereny mieszkaniowo-usługowe	65	56	55	45
4	Tereny w strefie śródmiejskiej miast powyżej 100 tys. mieszkańców <sup>3)</sup>	68	60	55	45



Objaśnienia:

- 1) Wartości określone dla dróg i linii kolejowych stosuje się także dla torowisk tramwajowych poza pasem drogowym i kolei linowych.
- 2) W przypadku niewykorzystania tych terenów, zgodnie z ich funkcją, w porze nocy, nie obowiązuje na nich dopuszczalny poziom hałasu w porze nocy
- 3) Strefa śródmiejska miast powyżej 100 tys. mieszkańców to teren zwartej zabudowy mieszkaniowej z koncentracją obiektów administracyjnych, handlowych i usługowych. W przypadku miast, w których występują dzielnice o liczbie mieszkańców pow. 100 tys., można wyznaczyć w tych dzielnicach strefę śródmiejską, jeżeli charakteryzuje się ona zwartą zabudową mieszkaniową z koncentracją obiektów administracyjnych, handlowych i usługowych.

## **5. Aparatura pomiarowa**

W badaniach wykorzystano mierniki poziomu dźwięku klasy 1 firmy SVAN, posiadające świadectwo typu i świadectwo wzorcowania wraz z oprzyrządowaniem i oprogramowaniem komputerowym, odbiornik GPS typ Garmin oraz stację meteorologiczną firmy Vaisala.

Całokształt specjalistycznych analiz i ocen materiałów źródłowych dźwięku dokonano w oparciu o oprogramowanie Svan PC++ EM, firmy SVANTEK.

W punktach referencyjnych wykonywano akustyczne pomiary monitoringowe obejmujące trzy doby i na ich podstawie dokonano oceny poziomu dźwięku względem dopuszczalnych poziomów hałasu w środowisku. W celu lokalizacji punktu referencyjnego na mapie terenu, korzystając z odbiornika nawigacji satelitarnej GPS, wyznaczono jego współrzędne geograficzne.

Szczegóły instalacji mikrofonu w punktach pomiarowych, wraz z danymi określającymi położenie mikrofonu w przestrzeni, zawarte są w dokumentacji technicznej WIOŚ w Katowicach.

Lokalizację stanowisk pomiarowych w rejonach badawczych, wraz z prezentacją przykładowych zdarzeń akustycznych (przejazdy pociągów), przedstawiono na fotografiach 1 – 6.



Fot. 1. Wręczyca Wielka, RB1. Lokalizacja punktu pomiarowego.



Fot. 2. Wręczyca Wielka, RB1. Linia kolejowa nr 131 w kierunku Herb.



Fot. 3. Wręczyca Wielka, RB1. Linia kolejowa nr 131 w kierunku Kłobucka.



Fot. 4. Borowe, RB2. Lokalizacja punktu pomiarowego.



Fot. 5. Borowe, RB2. Linia kolejowa nr 131 w kierunku Kłobucka.



Fot. 6. Borowe, RB2. Linia kolejowa nr 131 w kierunku Herb.

## 6. Opracowanie wyników pomiarów

Na podstawie zarejestrowanych wartości poziomów dźwięku w zadanych przedziałach czasowych, metodą pomiarów ciągłych, wyznaczono za pomocą programu komputerowego SvanPC++ poziomy dźwięku dla pory dnia,  $L_{Aeq D}$  i nocy  $L_{Aeq N}$ . Do wyznaczenia poziomów ekwiwalentnych, wykorzystano procedurę pomiarów ekspozycyjnych dźwięku w odniesieniu do pojedynczych zdarzeń akustycznych.

Wyniki całodobowych rejestracji hałasu w punktach referencyjnych dla całej sesji pomiarowej, odczytywane z miernika hałasu, zawarte są w bazie danych w WIOŚ w Katowicach. Zawierają one:

- zmierzone wartości ekspozycyjne pojedynczych zdarzeń akustycznych  $L_{AEK}$ .

Oszacowania niepewności całkowitej  $\Delta L_T$  poziomu dźwięku A, od źródła hałasu kolejowego, określonego dla czasu odniesienia T, w danym punkcie obserwacji, w środowisku zewnętrznym, dokonano metodami obliczeniowymi analizy statystycznej, uwzględniając:

1. Niepewność cząstkową stosowanego miernika poziomu dźwięku (zestawu pomiarowego),
2. Niepewność cząstkową stosowanego wzorca (kalibratora akustycznego),
3. Niepewność cząstkową opracowania i modelu realizacji zjawiska, stanowiącego przedmiot badań akustycznych,
4. Niepewność cząstkową wpływu warunków środowiskowych,
5. Niepewność cząstkową „czynnika ludzkiego”.

Niepewność całkowita  $\Delta L_T$ , wyznaczonych wskaźników poziomu dźwięku A identyfikujących porę dnia i nocy, pochodzących od źródła hałasu kolejowego, określonego dla czasu odniesienia T, w punkcie obserwacji, w środowisku zewnętrznym, szacowana na poziomie ufności 0,95 (dla współczynnika rozszerzenia  $k = 2$ ), wynosi:

$$\Delta L = 1,8 \text{ [dB]}$$

Wyniki i ocena środowiskowych badań akustycznych dotyczą wyłącznie badanych obiektów, tj. arterii komunikacyjnej, przekroju pomiarowego, punktu obserwacji oraz badanych przedziałów czasu – pory dziennej i pory nocnej.

W tabeli 3 zamieszczono wyniki badań poziomów dźwięku hałasu kolejowego, wyrażonych wskaźnikiem  $L_{AeqD}^{1d}$  oraz  $L_{AeqN}^{1d}$ , w punkcie referencyjnym.

W tabeli 4 zamieszczono ocenę badań poziomów dźwięku hałasu kolejowego, wyrażoną maksymalnymi zarejestrowanymi wskaźnikami  $L_{AeqD}^{1max}$  oraz  $L_{AeqN}^{1dmax}$ , w punkcie referencyjnym.

Tabela 3. Wyniki badań poziomów dźwięku hałasu kolejowego w punktach referencyjnych, wyrażonych w  $L_{AeqD}$ ,  $L_{AeqN}$ , Wręczyca Wielka 2018 rok.

gmina	punkty referencyjne w obrębie rejonu badań	pora roku	data pomiaru	dzień tygodnia	odległość od skrajni torów [m]	wysokość usytuowania mikrofonu pomiarowego [m]	współrzędne geograficzne		zmierzone wartości poziomu dźwięku [dB]	
							N	E	$L_{AeqD} (16h)$	$L_{AeqN} (8h)$
Wręczyca Wielka	Wręczyca ul. Kolejowa linia kolejowa nr 131	jesień	13.11.2018	wt	24	4	50°50'53,2"	18°53'58,3"	-	59,3
			14.11.2018	śr					59,5	59,6
			15.11.2018	czw					59,3	58,6
	Borowe ul. Sportowa linia kolejowa nr 131	jesień	13.11.2018	wt	33	4	50°49'13,8"	18°53'27,8"	-	66,8
			14.11.2018	śr					67,0	68,2
			15.11.2018	czw					65,6	66,5

Tabela 4. Ocena wyników badań poziomów dźwięku hałasu kolejowego, wyrażonych w  $L_{AeqD}^{1d}$  i  $L_{AeqN}^{1d}$ , w punkcie referencyjnym względem poziomów dopuszczalnych, Wręczyca Wielka 2018 rok.

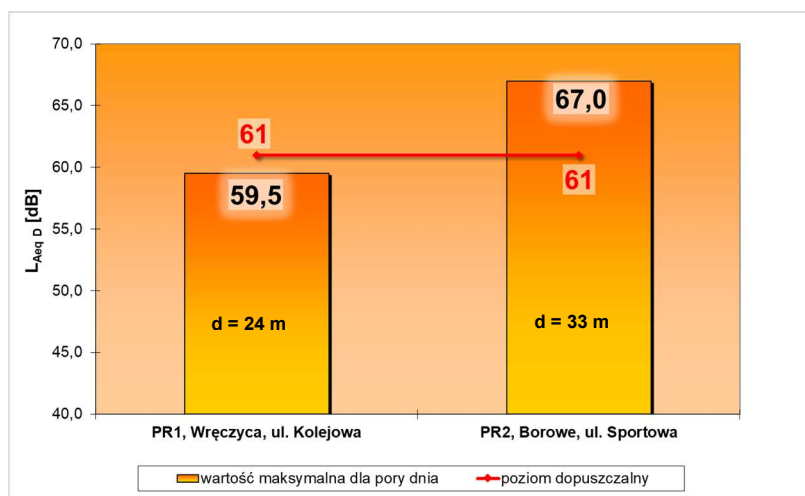
gmina	punkty referencyjne w obrębie rejonu badań	dzień tygodnia	zmierzone wartości poziomu dźwięku A w [dB]					
			$L_{AeqD}^{1d*}$			$L_{AeqN}^{1d*}$		
			poziom dźwięku A	poziom dopuszczalny hałasu	przekroczenie poziomu dopuszczalnego hałasu	poziom dźwięku A	poziom dopuszczalny hałasu	przekroczenie poziomu dopuszczalnego hałasu
Wręczyca Wielka	Wręczyca ul. Kolejowa linia kolejowa nr 131	wt	-	61	-	59,3	56	3,3
		śr	59,5	61	-	59,6	56	3,6
		czw	59,3	61	-	58,6	56	2,6
	Borowe ul. Sportowa linia kolejowa nr 131	wt	-	61	-	66,8	56	10,8
		śr	67,0	61	6,0	68,2	56	12,2
		czw	65,6	61	4,6	66,5	56	10,5

Objaśnienia:

$L_{AeqD}^{1d}$  – równoważny poziom dźwięku A dla pory dnia, rozumianej jako przedział czasu od godz. 06:00 do godz. 22:00, z danej doby pomiarowej [dB].

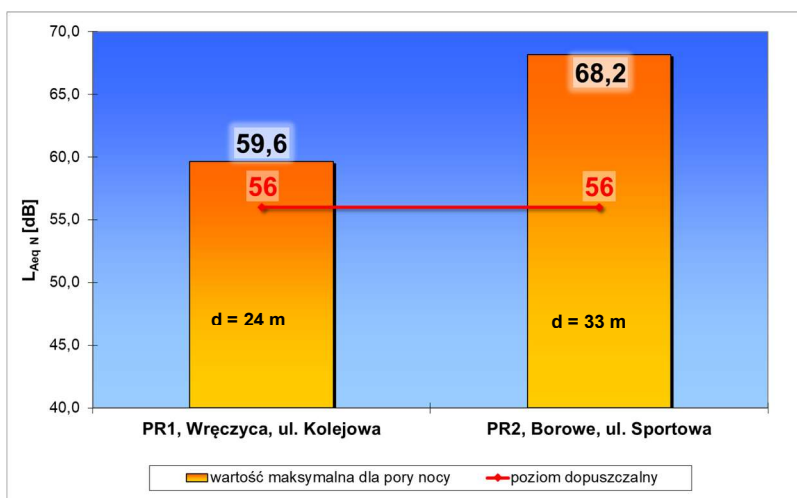
$L_{AeqN}^{1d}$  – równoważny poziom dźwięku A dla pory nocy, rozumianej jako przedział czasu od godz. 22:00 do godz. 06:00, z danej doby pomiarowej [dB].

Maksymalną wartość wskaźnika  $L_{Aeq D}^{1dmax}$  z całej sesji pomiarowej dla rozpatrywanego punktu referencyjnego, wraz z obowiązującą wartością poziomu dopuszczalnego hałasu w środowisku, przedstawiono na ryc. 2.



Ryc. 2. Wartość wskaźnika  $L_{Aeq D}^{1dmax}$  dla rozpatrywanego punktu referencyjnego oraz jego porównanie z obowiązującą wartością poziomu dopuszczalnego, Wręczyca Wielka, 2018 rok.

Maksymalną wartość wskaźnika  $L_{Aeq N}^{1dmax}$  z całej sesji pomiarowej dla rozpatrywanego punktu referencyjnego, wraz z obowiązującą wartością poziomu dopuszczalnego hałasu w środowisku, przedstawiono na ryc. 3.

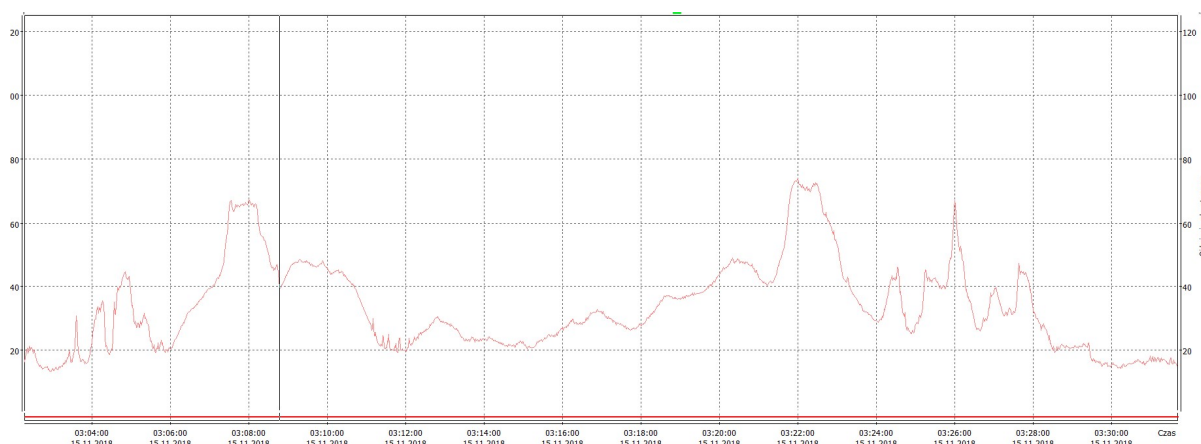


Ryc. 3. Wartość wskaźnika  $L_{Aeq N}^{1dmax}$  dla rozpatrywanego punktu referencyjnego oraz jego porównanie z obowiązującą wartością poziomu dopuszczalnego, Wręczyca Wielka, 2018 rok.

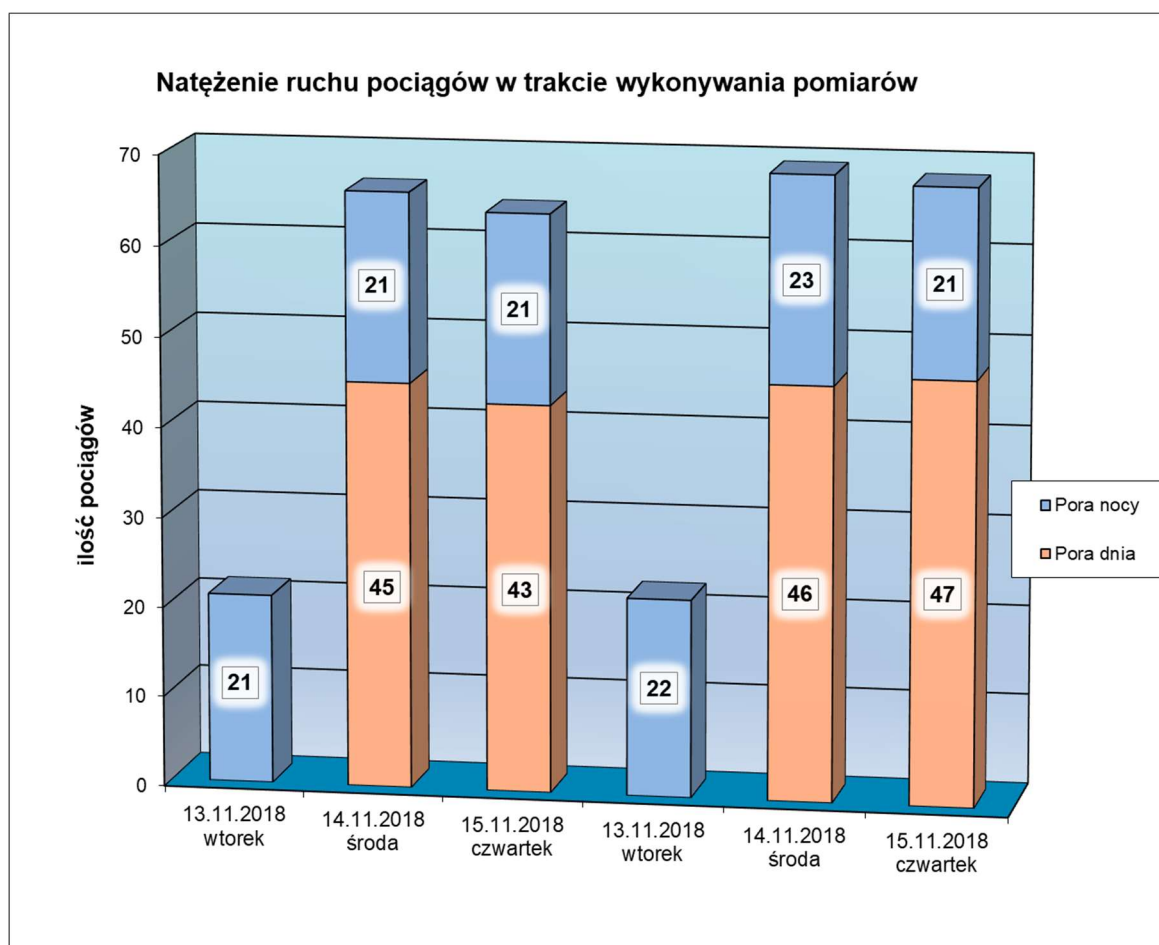
Objaśnienia do ryciny 2 i 3:

- 61, 56 – wartości poziomu dopuszczalnego dźwięku wg rozporządzenia Ministra Środowiska w sprawie dopuszczalnych poziomów hałasu w środowisku [dB],
- d – odległość usytuowania referencyjnego punktu obserwacji dźwięku w środowisku od skrajni torowiska.

W celu przybliżenia charakteru oddziaływań akustycznych generowanych poprzez przejazd pociągów w rejonie badawczym, poniżej zaprezentowano wybrany wycinek przebiegu zmian poziomu dźwięku A, w funkcji czasu, zarejestrowany w referencyjnym punkcie obserwacji dźwięku PR1.



Ryc. 4. Przebieg zmian poziomu dźwięku A w funkcji czasu t dla przejazdu pociągu towarowego (03:08 i 03:22), zarejestrowane w punkcie obserwacji dźwięku PR1, Wręczyca Wielka, rejon ul. Kolejowej.



Ryc. 5. Natężenie ruchu pociągów w czasie trwania sesji pomiarowej na badanym odcinku linii kolejowej nr 131, (RB1) Wręczyca Wielka, (RB2) Borowe.

## 7. Podsumowanie

Do oceny klimatu akustycznego w rozpatrywanych rejonach badań, w sąsiedztwie linii kolejowej nr 131, na terenie gminy Wręczyca Wielka, użyto wskaźników równoważnego poziomu dźwięku  $L_{Aeq D}^{1d}$  i  $L_{Aeq N}^{1d}$ , mających zastosowanie do ustalania i kontroli warunków korzystania ze środowiska, w odniesieniu do pory dnia i nocy.

Uzyskane wyniki, z monitoringowych badań hałasu kolejowego, odnoszą się wyłącznie do czasu, w którym prowadzone były pomiary (od 13 do 15 listopada 2018 roku).

Przedstawione wyniki badań akustycznych dla badanej linii kolejowej, w odniesieniu do jednej najbardziej niekorzystnej doby, wskazują w obszarze reprezentatywnego rejonu badań, odpowiednio:

➤ **w zakresie rozpatrywanych wskaźników oceny hałasu środowiskowego**

*RB1 – Wręczyca Wielka, rejon ulicy Kolejowej:*

- brak przekroczeń dopuszczalnego poziomu hałasu wyrażonego wskaźnikiem  $L_{Aeq D}$ ,
- przekroczenia dopuszczalnego poziomu hałasu wyrażonego wskaźnikiem  $L_{Aeq N}$  o 3,6 dB.

*RB1 – Borowa, rejon ulicy Sportowej:*

- przekroczenia dopuszczalnego poziomu hałasu wyrażonego wskaźnikiem  $L_{Aeq D}$  o 6,0 dB,
- przekroczenia dopuszczalnego poziomu hałasu wyrażonego wskaźnikiem  $L_{Aeq N}$  o 12,2 dB.

Reasumując, niniejsza ocena oddziaływań akustycznych w środowisku odzwierciedla sytuację akustyczną z badanego okresu 2018 roku, przy konkretnej topografii terenu, istniejącej zabudowie mieszkaniowej, obserwowanych oraz rejestrowanych przejazdach pociągów z uwzględnieniem panujących wówczas warunków meteorologicznych. Wykonane pomiary w sąsiedztwie linii kolejowej nr 131 wykazały, iż eksploatacja przedmiotowego odcinka linii kolejowej powoduje wystąpienie przekroczeń obowiązujących standardów akustycznych w obszarach terenów podlegających ochronie akustycznej w porze nocy w przypadku RB1 i RB2 oraz pory dnia w RB2. Udokumentowane powyżej uciążliwości hałasowe, powodowane ruchem pociągów, stanowią podstawę do programowania zadań w zakresie ochrony środowiska przed hałasem, prowadzenia planowych i doraźnych działań technicznych, oraz organizacyjnych. Ponadto mogą wspomagać podejmowaną decyzję w sprawie wykorzystania



terenów na cele inwestycyjne oraz właściwego zagospodarowania przestrzennego terenów bezpośrednio usytuowanych w sąsiedztwie badanej linii kolejowej.