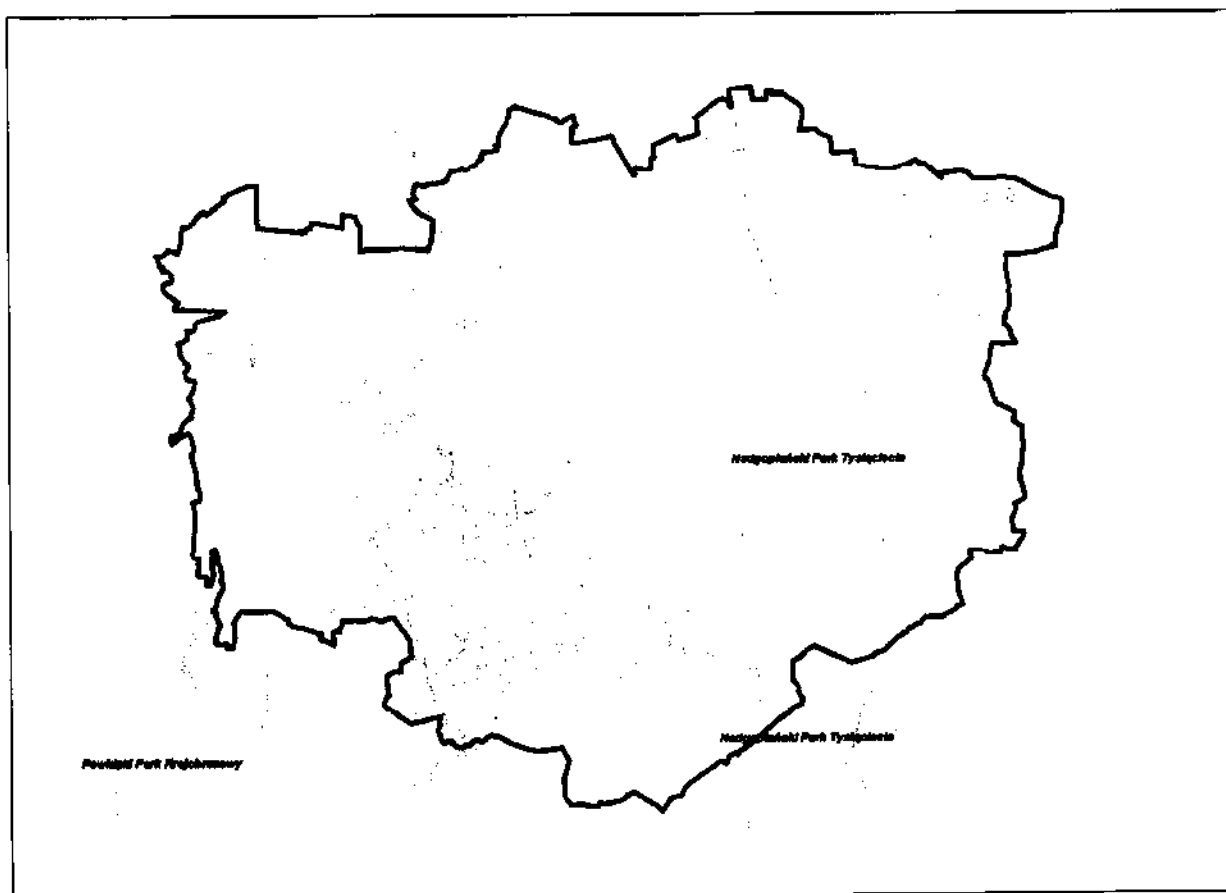


- 10) prowadzenia chowu i hodowli zwierząt metodą bezściółkową;
- 11) utrzymywania otwartych rowów ściekowych i zbiorników ściekowych;
- 12) organizowania rajdów motorowych i samochodowych;
- 13) używania łodzi motorowych i innego sprzętu motorowego na otwartych zbiornikach wodnych.

Rozporządzeniem nr 159 z 22 maja 2001 r. wojewoda powołał Radę Nadgoplańskiego Parku Tysiąclecia. Park posiada plan ochrony ustanowiony Rozporządzeniem nr 160 Wojewody Kujawsko-Pomorskiego z dnia 22 maja 2001 r. w sprawie ustanowienia planu ochrony dla Nadgoplańskiego Parku Tysiąclecia (Dz. Urz. Woj. Kujawsko-Pomorskiego z 2001 r. Nr 34, poz. 540). Plan ochrony składa się z 13 części.



Rysunek 7 Zasięg Nadgoplańskiego Parku Tysiąclecia na tle zasięgu terytorialnego Nadleśnictwa Miradz

3.2.3. Rezerваты przyrody

Rezerваты przyrody obejmują ochroną najcenniejsze obiekty przyrodnicze. Zgodnie z ustawą o ochronie przyrody są to obszary o naturalnych lub mało zmienionych ekosystemach, określone gatunki roślin i zwierząt, elementy przyrody nieożywionej, mające istotną wartość ze względów naukowych, przyrodniczych, kulturowych bądź krajobrazowych. Obecnie rezerваты powoływane są zarządzeniem wojewody. Na terenach administrowanych przez Nadleśnictwo Miradz wyznaczono granice dwóch rezerwatów przyrody – są to:

- Czapliniec – Ostrowo,
- Nadgoplański Park Tysiąclecia.

Tabela 9 Ogólna charakterystyka rezerwatów na terenie Nadleśnictwa Miradz (wg wzoru nr 3)

Lp.	Nazwa rezerwatu	Akt powołujący	Rok powst.	Lokalizacja	Powierzchnia		Cele ochrony
					Wg aktu powołuj.	Wg PUL	
1	REZERWAT "CZAPLINIEC-OSTROWO"	Zarząd. Ministra Leśnictwa i Przemysłu Drzewnego z dnia 04.04.1977	1977	121a	13,89	13,89	Zachowanie miejsca lęgowego czapli siwej
2	REZERWAT "NADGOPLAŃSKI PARK TYSIĄCLECIA"	Zarządzenia Ministra Leśnictwa i Przemysłu Drzewnego z dnia 15.09.1967 r. (M.P. z 1967 nr53, poz.263)	1967	313 c, 330 a,b,c,d,f,g; 331 a,b; 322, 323, 328, 329	215,18	215,18	Zachowanie fragmentu ekosystemu wodno-błotnego, łąkowego i leśnego wraz z całą różnorodnością flory i fauny, a w szczególności awifauny.

Tabela 10 Zestawienie powierzchni rezerwatów na terenie Nadleśnictwa Miradz

Nazwa rezerwatu	Na gruntach Nadleśnictwa						łącznie w zasięgu terytorialnym
	leśna zalesiona	leśna niezalesiona	zw. z gosp. leśną	razem	nieleśna	ogółem	
	ha						
Czapliniec-Ostrowo	13,89		0	13,89	0	13,89	13,89
Nadgoplański Park Tysiąclecia	76,52	15,65	1,09	93,26	121,92	215,18	1988,61

3.2.3.1. Rezerwat Czapliniec – Ostrowo

Rezerwat Czapliniec-Ostrowo jest rezerwatem faunistycznym. Został powołany na podstawie Zarządzenia Ministra Leśnictwa i Przemysłu Drzewnego z dnia 4 kwietnia 1977 r. w sprawie uznania za rezerwat przyrody, zamieszczonego w Monitorze Polskim z 1977 r. nr 10 poz. 64. W sprawie rezerwatu wydano jeszcze Obwieszczenie Wojewody Kujawsko-Pomorskiego z dnia 30 listopada 2001 r. w sprawie wykazu rezerwatów przyrody utworzonych do 31 grudnia 1998 r. (Dz. Urz. z 2001 r. Nr 101, poz. 2412).

Powierzchnia całkowita rezerwatu wynosi 13,89 ha i w całości stanowi grunty w zarządzie Nadleśnictwa. Prowadzona inwentaryzacja wykazała, że od 2003 roku teren rezerwatu nie jest zasiedlany przez czaple. Pomimo braku obiektu, dla którego rezerwat ten został utworzony obszar zasługuje na ochronę ze względu na znajdujący się tam starodrzew (So 214 lat) oraz naturalną sukcesję gatunków liściastych. Obecnie na terenie rezerwatu gniazduje para bielików (*Haliaeetus albicilla*), a kolonia czapli siwych znajduje się w pobliskim oddziale (P15) tego samego leśnictwa. Czaple gniazdują w drzewostanie sosnowym, który liczy 111 lat. W 2012 roku kolonia liczyła 55 – 60 zajętych gniazd; w 2013 r. 72 – 75 zajętych gniazda a w 2014 r. 65 – 70 zajętych gniazd. W roku 2015 zainwentaryzowano 109 gniazd czapli na 61 sosnach (w tym ok. 80 gniazd zajętych przez ptaki). Kolonia zajmuje powierzchnię 0,46 ha.

Zgodnie z Rozporządzeniem Wojewody nr 246/00 z dnia 7 grudnia 2000 r. w sprawie zatwierdzenia planów ochrony dla rezerwatów przyrody rezerwat posiada plan ochrony na okres od 1996 do 2015r. jednak nieznana jest jego treść i nie znaleziono nigdzie materiału źródłowego.

3.2.3.2. Rezerwat Nadgoplański Park Tysiąclecia

Rezerwat Nadgoplański Park Tysiąclecia utworzono w 1967 roku mocą Zarządzenia Ministra Leśnictwa i Przemysłu Drzewnego z dnia 15 września 1967 r. (M.P. z dnia 29 września 1967 r. nr 53, poz. 263). Obecnie istnieje na podstawie Zarządzenia Regionalnego Dyrektora Ochrony Środowiska w Bydgoszczy z dnia 14 kwietnia 2014 r. w sprawie rezerwatu przyrody „Nadgoplański Park Tysiąclecia” (Dz.Urz. z 2014r. poz. 1375).

Powierzchnia całkowita rezerwatu wynosi 1988,61 ha, z czego w zarządzie Nadleśnictwa znajduje się 215,18 ha. Rezerwat położony jest na terenie gminy Kruszwica, powiat inowrocławski i gminy Jeziora Wielkie, powiat mogileński. Celem ochrony jest w nim zachowanie, ze względów naukowych i dydaktycznych, fragmentu ekosystemu wodno-błotnego, łąkowego i leśnego wraz z całą różnorodnością flory i fauny, a w szczególności awifauny występującej na tym obszarze.

Zgodnie z zarządzeniem rezerwat określa się jako:

- Florystyczno-Faunistyczny (FL-Fn).
- Ze względu na dominujący przedmiot ochrony

Typ: Faunistyczny (PFn)

Podtyp: ptaków (Pt)

- Ze względu na główny typ ekosystemu:

Typ: różnych ekosystemów (EE)
Podtyp: mozaiki różnych ekosystemów (me)

Rezerwat jest podzielony na 8 obszarów:

1. Obszar „Trzciny Gizewskie” obejmujący pas trzciny o powierzchni 53 ha,
2. Obszar „Zatoka Sucha” obejmujący pas trzciny o powierzchni 58 ha,
3. Obszar „Kąty Kickowskie” obejmujący pas trzciny o powierzchni 47 ha,
4. Obszar „Bąbule” obejmujący pas trzciny o powierzchni 52 ha,
5. Obszar „Zatoka Biała Osoba” obejmujący pas trzciny o powierzchni 26 ha,
6. Obszar „Bachorze” obejmujący bagna potołowiskowe, moczary i nieużytki o powierzchni 80 ha,
7. Obszar „Potrzymionek” stanowiący południową część zachodniej odnogi jeziora Gopło, obejmujący pas trzciny i szuwarów wraz z wyspą Potrzymionek o powierzchni 81 ha,
8. Obszar obejmujący część wód jeziora, nieużytki, bagna i grunty rolne o powierzchni 1427,24 ha.

W rezerwacie występują siedliska łąkowe będące jednocześnie przedmiotem ochrony obszaru Natura 2000 Jezioro Gopło PLH040007, którego zasięg obejmuje omawiany rezerwat. Stwierdzono występowanie następujących siedlisk: 1340 Śródlądowe słone łąki, pastwiska i szuwały (*Glauco-Puccinietalia*, część zbiorowiska śródlądowe), 6410 Zmiennowilgotne łąki trzęślicowe (*Molinion*), 6440 Łąki selernicowe (*Cnidion dubii*), 6510 Nizowe i górskie świeże łąki użytkowane ekstensywnie (*Arrhenatherion elatioris*). Siedliska te są miejscem występowania rzadkich gatunków roślin, a powstały w wyniku ekstensywnej gospodarki człowieka, dlatego wymagają do trwałości swojego istnienia wykaszania oraz wypasu. Do zagrożeń trwałości ekosystemów chronionych przez rezerwat należy:

- sukcesja roślinności krzewiastej i trzciny, zmiana warunków wilgotnościowych i świetlnych, zmniejszenie występowania cennych siedlisk przyrodniczych,
- postępujące zarastanie trzcinowisk przez drzewa i krzewy,
- zarastanie powierzchni siedliska 7210 Torfowiska nakredowego (*Cladietum marisci*, *Caricetum buxbaumii*, *Schoenetum nigricantis*) przez trzcinę i wierzbę,
- brak odporności podsadzeń jesionowych i wiązowych a czynniki biotyczne, w związku z wysokim ich zagęszczeniem.

Rezerwat nie posiada aktualnego planu ochrony. Regionalny Dyrektor Ochrony Środowiska w Bydgoszczy ustanawia corocznie zadania ochronne dla rezerwatu. Ostatnie to Zarządzenie

nr 11/2015 z dnia 25 czerwca 2015 roku. Przewiduje ono, że cały obszar rezerwatu jest objęty ochroną czynną i wskazuje sposoby jej wykonywania. Zadania przewidziane do wykonania przez Nadleśnictwo przedstawia poniższa tabela:

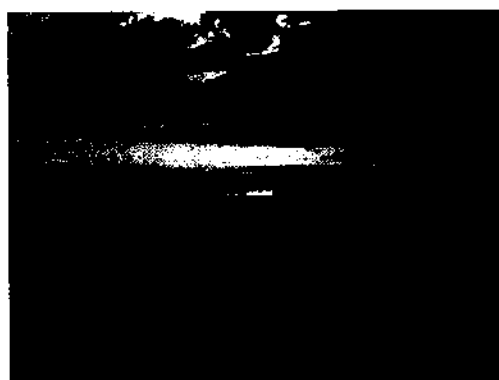
Tabela 11 Zestawienie zadań ochronnych

Lp.	Rodzaj działań ochronnych	Lokalizacja działań ochronnych	Powierzchnia (ha)
1	Usuwanie gatunków ekspansywnych w obrębie siedliska 7210 Torfowiska nakredowego (<i>Cladietum marisci</i> , <i>Caricetum buxbaumii</i> , <i>Schoenetum nigricantis</i>), przede wszystkim trzciny oraz wierzb. Koszenie w sezonie wegetacyjnym (ręczne) z pozostawieniem nienaruszonych kęp kłoci wiechowatej (dopuszczone mechaniczne z zachowaniem powyższego zestawienia) poza sezonem wegetacyjnym – obowiązkowe usunięcie i złożenie w stogi ściętej biomasy w terminie nie dłuższym niż dwa tygodnie po pokosie (z wyjątkiem uzasadnionych przypadków). Mechaniczne usuwanie krzewów wierzb.	Obr. Lachmirowice, nr działki 3323, oddz. 323 z	2,00
2	Regulowanie zagęszczenia młodych (12-letnich) podsadzeń jesionowych i wiązowych, po okresie lęgowym ptaków.	Oddz. 323 s, 323 t	4,20

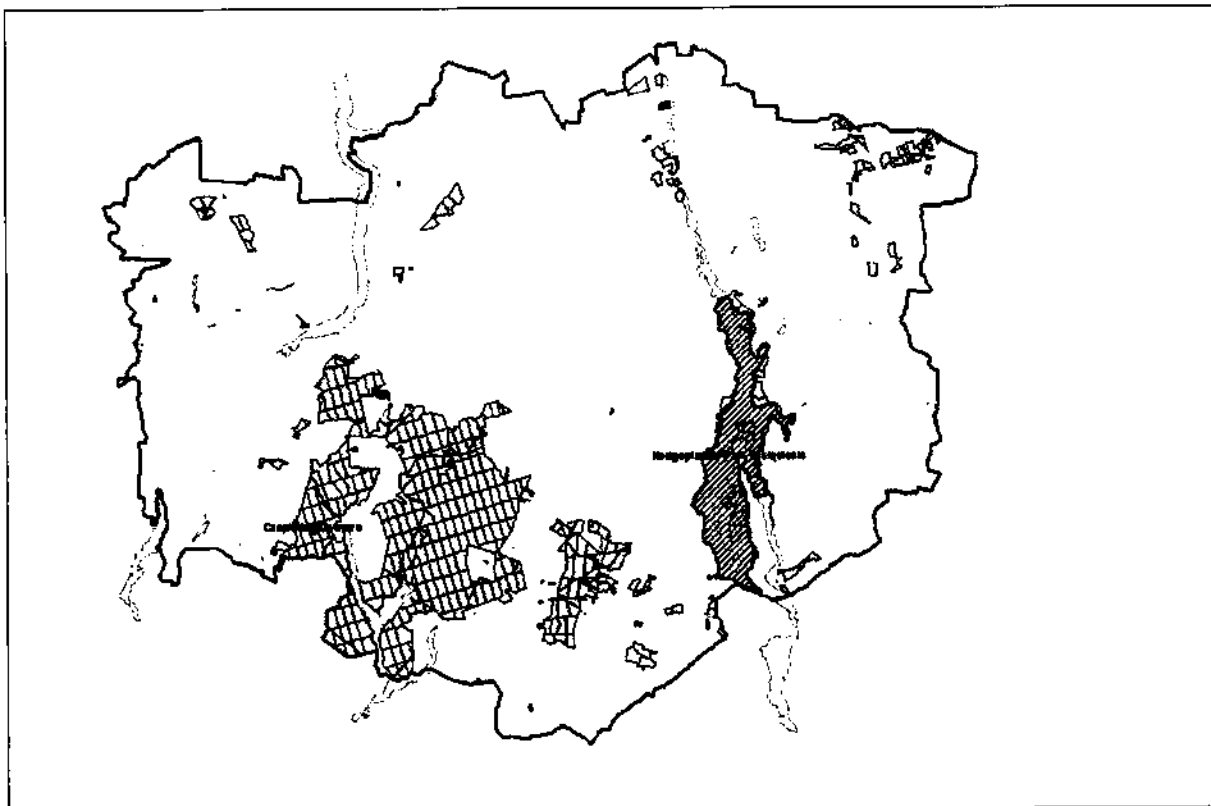
W poprzednich latach Nadleśnictwo wywiązywało się z realizacji rocznych zadań ochronnych. W 2014 r. wykoszono i wywieziono trzcinę na powierzchni 12,80 ha w oddziałach 328, 329, 330, 331.



Fotografia 1 Rezerwat przyrody „Nadgoplański Park Tysiąclecia” Potrzymionek (www.mos.gov.pl)



Fotografia 2 Rezerwat przyrody „Nadgoplański Park Tysiąclecia” (www.polskaniezwykla.pl)



Rysunek 8 Zasięg rezerwatów na tle zasięgu terytorialnego Nadleśnictwa Miradz

3.2.4. Obszary NATURA 2000

Tereny zarządzane przez Nadleśnictwo Miradz znajdują się w granicach dwóch specjalnych obszarów ochrony siedlisk (OZW), powołanego dla ochrony siedlisk przyrodniczych i gatunków zwierząt innych niż ptaki i jednego obszaru specjalnej ochrony ptaków (OSO).

Tabela 12 Zestawienie powierzchni obszarów Natura 2000 na terenie Nadleśnictwa Miradz

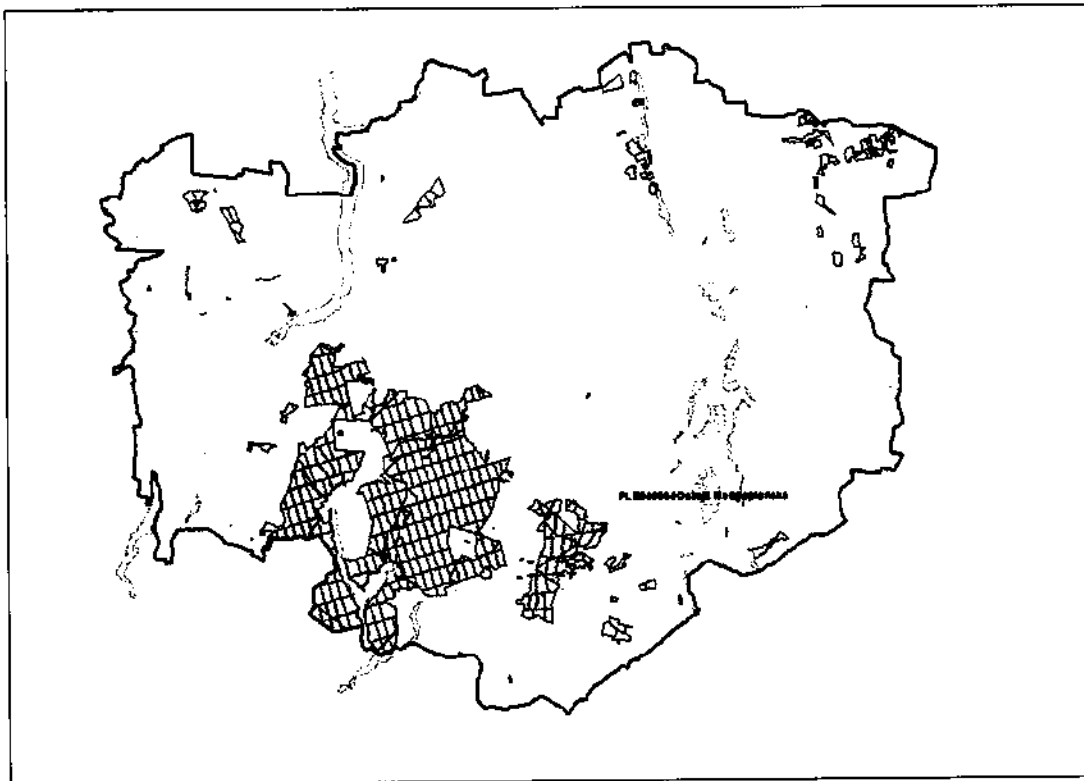
Nazwa obszaru Natura 2000	Na gruntach Nadleśnictwa						łącznie w zasięgu terytorialnym ha
	leśna zalesiona	leśna niezalesiona	zw. z gosp. leśną	razem	nieleśna	ogółem	
	ha						
PLH300026 Pojezierze Gnieźnieńskie	2926,73	17,85	85,8	3030,38	215,77	3246,15	4183,1 (cały 15922,12)
PLH040007 Jezioro Gopło	1103,96	16,75	19,3	1140,01	216,18	1356,19	9373 (cały 13459,42)
PLB040004 Ostoja Nadgoplańska	311,85	16,55	3,9	332,3	163,45	495,75	6060 (cały 9815,84)

3.2.4.1. Obszary specjalnej ochrony ptaków

Dyrektywa ptasia nakazuje państwom członkowskim podjęcie szczególnych działań ochronnych dla gatunków ptaków istotnych dla Europy. Jednym z obowiązków jest ustanowienie obszarów specjalnej ochrony ptaków (OSO), których przedmiotami ochrony są

ptaki oraz ich siedliska. W ramach ptasich obszarów Natura 2000 chroni się gatunki ptaków zagrożonych wyginięciem (ujętych w Załączniku I dyrektywy ptasiej) jak również regularnie występujące gatunki ptaków wędrownych (również te niewymienione w Załączniku I dyrektywy ptasiej), które w czasie swych corocznych wędrówek odpoczywają lub zatrzymują się w krajach Unii Europejskiej. OSO wyznaczone są indywidualnie przez państwa członkowskie Unii Europejskiej zarówno w części kontynentalnej jak i na obszarach morskich. Komisja Europejska sprawdza czy krajowa sieć obszarów realizuje przyjęte przez dane państwo członkowskie kryteria wyboru obszaru oraz czy zapewnia ochronę wszystkich najbardziej odpowiednich terenów dla zachowania gatunków ptaków⁶.

Aktualnym aktem prawnym wyznaczającym wszystkie obszary specjalnej ochrony ptaków występujących w zasięgu terytorialnym Nadleśnictwa Miradz jest Rozporządzenie Ministra Środowiska z dnia 12 stycznia 2011 r. w sprawie obszarów specjalnej ochrony ptaków (Dz.U. Nr 25, Poz. 133).



Rysunek 9 Zasięg obszaru specjalnej ochrony ptaków na tle zasięgu terytorialnego Nadleśnictwa Miradz

3.2.4.1.1. Obszar specjalnej ochrony ptaków Ostoja Nadgoplańska PLB 040004

⁶ Źródło: <http://natura2000.gdos.gov.pl>

Całkowita powierzchnia obszaru wynosi 9815,84 ha, z czego grunty w stanie posiadania Nadleśnictwa zajmują 495,75 ha. W zasięgu terytorialnym Nadleśnictwa znajduje się fragment obszaru o powierzchni 6060 ha.

Obszar obejmuje Jezioro Gopło, jego otoczenie oraz grupę jezior Skulskie. W sąsiedztwie jeziora występują podmokłe łąki, a także pola orne i niewielkie lasy łęgowe. Obszar pokrywa się ze Specjalnym obszarem ochrony siedlisk Jezioro Gopło PLH 040007.

Obszar zawiera ostoję ptasią o randze europejskiej E 41 (Nadgoplański Park Tysiąclecia). Występują tu co najmniej 24 gatunki ptaków z Załącznika I Dyrektywy Rady 79/409/EWG, 10 gatunków z Polskiej Czerwonej Księgi (PCK). Obserwowano tu 198 gatunków ptaków, wśród nich 74 związane z obszarami wodnymi i błotnymi. W okresie lęgowym obszar zasiedla co najmniej 1% populacji krajowej (C3 i C6) następujących gatunków ptaków: batalion (PCK), bączek (PCK), bąk (PCK), podróżniczek (PCK), sowa błotna (PCK), perkoz dwuczuby, gęgawa, płaskonos, krakwa, rokitniczka, brzęczka i wąsatka (PCK); w stosunkowo wysokim zagęszczeniu występuje rybitwa czarna, gąsiorek, ortolan, krzyżówka, łyska, czajka i krwawodziób (C7) W okresie wędrowek występuje co najmniej 1% populacji szlaku wędrowkowego (C2 i C3) żurawia i różnych gęsi, w stosunkowo wysokiej liczebności (C7) występuje gęgawa (do 3500 osobników), czernica (do 3500 osobników). W okresie zimy występuje znaczny procent populacji szlaku wędrowkowego (C3) gęsi zbożowej (do 5000 osobników), gęś białoczarna występuje w ilości 6000 osobników (C7).

Na terenie Obszaru nie wyróżniono potencjalnych oddziaływań negatywnych o najwyższej randze H⁷. Do pozytywnych oddziaływań zaliczono m.in. wypas i koszenie.

3.2.4.2. Specjalne obszary ochrony siedlisk

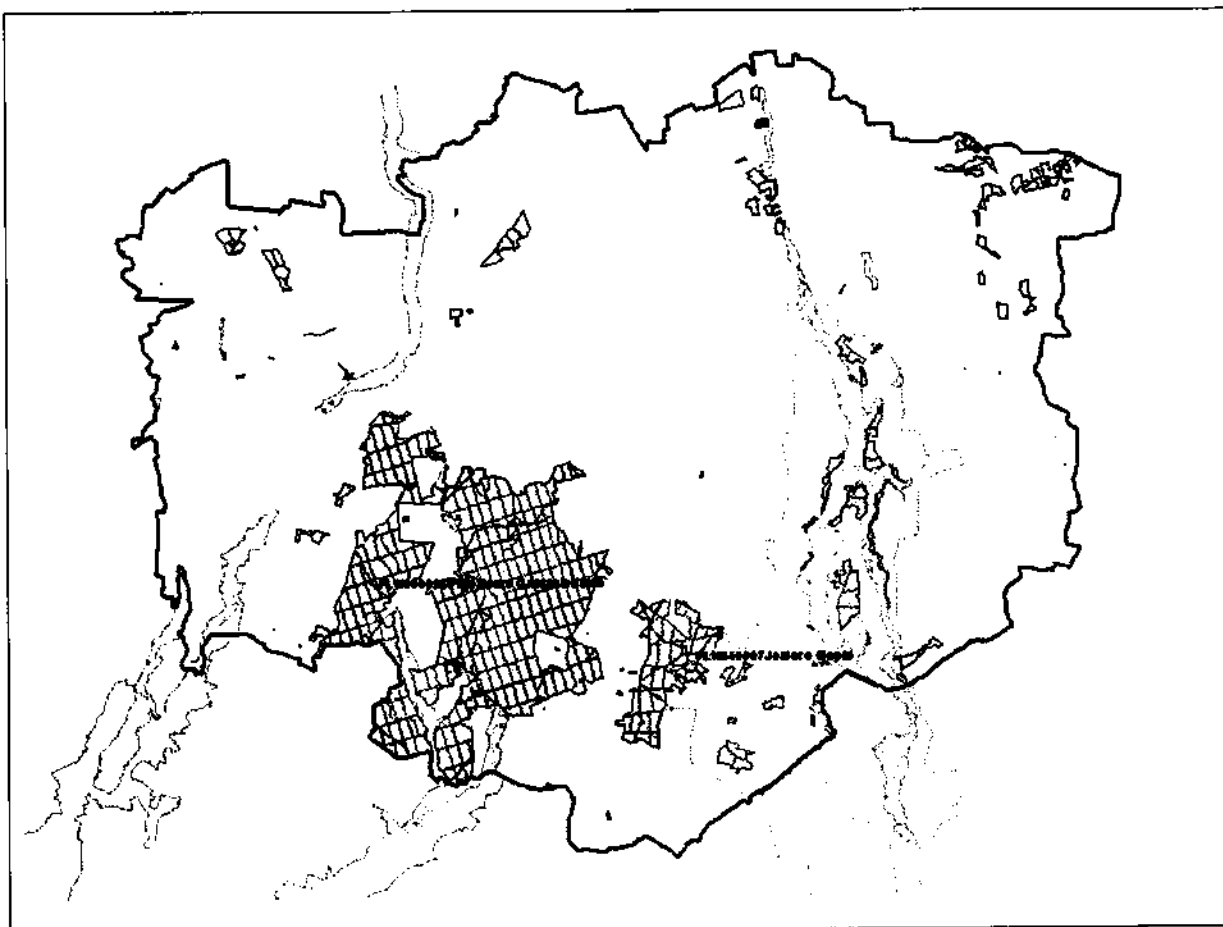
W dyrektywie siedliskowej jako cele ochrony wymienione zostały wymagające działań ochronnych typy siedlisk przyrodniczych o znaczeniu dla całej Unii Europejskiej (naturalne oraz półnaturalne tereny lądowe i wodne wyróżniające się specyficznymi czynnikami geograficznymi, fizycznymi cechami środowiska i określonymi zbiorowiskami roślinnymi) oraz wybrane cenne gatunki roślin i zwierząt (poza ptakami). Miejsca ich ochrony wyznacza się jako specjalne obszary ochrony siedlisk (SOO). W przypadku SOO, każde państwo członkowskie opracowuje i przedstawia Komisji Europejskiej listę leżących na jego terytorium obszarów

⁷ Poziomy wpływ poszczególnych działań, zagrożeń i presji na obszary określono w SDF-ie według trzystopniowej skali: L- niski, M- średni, H - wysoki.

kwalfikujących pod względem przyrodniczym, odpowiadających gatunkowo i siedliskowo wymogom zawartym w dyrektywie siedliskowej. Po przedłożeniu listy obszary są wartościowane i selekcjonowane. Kluczowym elementem tej procedury jest seminarium biogeograficzne, podczas którego ocenia się kompletność sieci dla każdego z gatunków i siedlisk. Następnie Komisja Europejska zatwierdza te obszary w drodze decyzji jako „obszary mające znaczenie dla Wspólnoty” - OZW (Site of Community Importance - SCI). Od tego momentu nabierają one statusu obszarów Natura 2000 i podlegają ochronie w ramach prawa wspólnotowego. Po wyznaczeniu ich odpowiednim aktem prawa krajowego przyjmują nazwę specjalnych obszarów ochrony siedlisk (SOO). Ostatni wykaz OZW przyjęto Decyzją Wykonawczą Komisji (UE) 2015/69 z dnia 3 grudnia 2014 w sprawie przyjęcia ósmego zaktualizowanego wykazu terenów mających znaczenie dla Wspólnoty składających się na kontynentalny region biogeograficzny.

Część wymienionych w dyrektywie siedliskowej gatunków roślin i zwierząt oraz siedlisk przyrodniczych oznaczono jako priorytetowe, czyli takie, za które Europa ponosi szczególną odpowiedzialność z uwagi na fakt, iż większość naturalnego zasięgu ich występowania pozostaje w granicach administracyjnych Unii Europejskiej. Ta kategoria przedmiotów ochrony jest w sposób szczególny brana pod uwagę na etapie wyznaczania obszarów Natura 2000 (każdy obszar istotny dla siedliska lub gatunku priorytetowego powinien bezwzględnie zostać wyznaczony), a także w czasie oceniania ewentualnego zezwolenia na realizację działań negatywnie wpływających na cele ochrony na takim obszarze.⁸

⁸ Źródło: <http://natura2000.gdos.gov.pl>



Rysunek 10 Zasięg specjalnych obszarów ochrony siedlisk na tle zasięgu terytorialnego Nadleśnictwa Miradz

3.2.4.2.1. Specjalny obszar ochrony siedlisk Jezioro Gopło PLH 040007

Obszar Natura 2000 Jezioro Gopło PLH040007 obejmuje jezioro Gopło i system jezior Skulskich wraz z otoczeniem oraz rozległy kompleks leśny położony na zachód od Gopła. Najważniejszym elementem przyrodniczym obszaru jest Jezioro Gopło (2154 ha), które wraz z przepływającą przez nie Notecią stanowi główny system hydrologiczny. Bogato rozwinięta linia brzegowa, liczne wysepki oraz płaskie brzegi sprzyjają rozwojowi rozległych szuwarów i wilgotnych łąk. Szeroka strefa szuwarów i łąk – zwłaszcza kalcyfilnych oraz resztki wilgotnych lasów łęgowych są najcenniejszym elementem szaty roślinnej północnego Nadgopla. W tej części obszaru w strukturze użytkowania dominują grunty orne i łąki, a lasy zajmują niewielką powierzchnię. W części południowej (poza zasięgiem terytorialnym Nadleśnictwa Miradz) obszaru rzeźba terenu jest znacznie bardziej urozmaicona. W biegnącej na zachód, równoległe do Gopła, niewielkiej rynnie leżą jeziora Skulskie, Skulska Wieś i Czartowo. Jest tu też więcej lasów. W spektrum fitocenz leśnych zauważalny jest duży udział borów sosnowych porastających wydymowe obszary w rejonie Jezior Wielkich i Mniszek. W kompleksie borowym

występują także murawy napiaskowe. Zdecydowanie mniejsze znaczenie mają fitocenozy świetlistej dąbrowy, grądów środkowoeuropejskich i kwaśnej dąbrowy. W rejonie Jezior Wielkich w miejscu oligotroficznych, śródwydmowych oczek wodnych istnieją warunki do formowania się licznych torfowisk. Ostoja obejmuje obszar, na którym zachowało się wiele zabytków kultury z czasów istnienia organizacji plemiennej Goplan oraz z okresu wczesnopiastowskiego. Rynna Gopła otoczona jest przez wysoczyzny morenowe, które położone są ok. 20-30 m wyżej od samej rynny. Do rynny jeziora Gopło dochodzą liczne marginalne doliny roztopowe, z których największe to: dolina głużyńska oraz rynny subglacjalne: Kicka, Orlikowska, rynna Jeziora Gocanowskiego. Obszar wysoczyzny w części północnej jest mało urozmaicony i ma charakter płaskiej lub lekko falistej moreny dennej. Gleby w rejonie Gopła są urozmaicone i urodzajne. Znaczne powierzchnie zajmują czarne ziemie wykształcone z glin, a także gleby brunatne wykształcone z glin i pasków naglinowych. Na niewielkich powierzchniach piasków sandrowych wykształciły się gleby bielcowe, natomiast w dolinach oraz obszarach bezpośrednio przyległych do Gopła występują gleby torfowe i murszowe. Inne formy ochrony przyrody na terenie obszaru to rezerwat przyrody „Nadgoplański Park Tysiąclecia”, Park Krajobrazowy Nadgoplański Park Tysiąclecia, obszar specjalnej ochrony ptaków Ostoja Nadgoplańska PLB040004 oraz poza zasięgiem Nadleśnictwa Goplańsko-Kujawski Obszar Chronionego Krajobrazu.

Powierzchnia obszaru Natura 2000 Jezioro Gopło PLH040007 wynosi 13 459,42 ha, z czego w zasięgu terytorialnym Nadleśnictwa 9373 ha. Zestawienie powierzchni na gruntach Nadleśnictwa przedstawia tabela w rozdziale 3.2.4. Obszar został zaklasyfikowany jako OZW w marcu 2011 r. Obszar posiada Plan Zadań Ochronnych (PZO) ustanowiony Zarządzeniem Regionalnego Dyrektora Ochrony Środowiska w Bydgoszczy i Regionalnego Dyrektora Ochrony Środowiska w Poznaniu z dnia 18 marca 2014r. (Dz.Urz. z dnia 3.04.2014 poz.1086).

Cechą ostoi jest bogactwo w siedliska i gatunki z załączników I i II Dyrektywy Rady 92/43/EWG oraz rola korytarza ekologicznego o znaczeniu ponadregionalnym.

Zgodnie z inwentaryzacją przeprowadzoną w 2007 r. na terenie Nadleśnictwa występuje 11 rodzajów siedlisk przyrodniczych wymienionych w załączniku I Dyrektywy Siedliskowej z oceną ogólną A, B lub C:

Tabela 13 Charakterystyka siedlisk przyrodniczych będących przedmiotem ochrony w specjalnym obszarze ochrony siedlisk „Jezioro Gopło” PLH040007, a występujące na terenie Nadleśnictwa (dane SDF)

L.p.	Kod	Nazwa siedliska	Pokrycie [ha] (cały obszar)	Ocena ogólna
1.	3150	Starorzecza i naturalne eutroficzne zbiorniki wodne ze zbiorowiskami z <i>Nympheion</i> , <i>Potamion</i>	2196.95	B

L.p.	Kod	Nazwa siedliska	Pokrycie [ha] (cały obszar)	Ocena ogólna
2.	6210	Murawy kserotermiczne (<i>Festuco-Brometea</i> i ciepłolubne murawy z <i>Asplenion septentrionalis-Festucion pallentis</i>)	5.60	C
3.	6410	Zmienneowilgotne łąki trzęślicowe (<i>Molinion</i>)	84.93	B
4.	6440	Łąki selernicowe (<i>Cnidion dubii</i>)	1.39	B
5.	6510	Nizowe i górskie świeże łąki użytkowane ekstensywnie (<i>Arrhenatherion elatioris</i>)	354.5	B
6.	7140	Torfowiska przejściowe i trzęsawiska (przeważnie z roślinnością z <i>Scheuchzerio-Caricetea</i>)	134.59	A
7.	9170	Grąd środkowoeuropejski i subkontynentalny (<i>Galio-Carpinetum</i> , <i>Tilio-Carpinetum</i>)	5.30	C
8.	91D0	Bory i lasy bagienne (<i>Vaccinio uliginosi Betuletum pubescentis</i> , <i>Vaccinio uliginosi Pinetum</i> , <i>Pino mugo-Sphagnetum</i> , <i>Sphagno girgensohnii-Piceetum</i>) i brzoźowo-sosnowe bagienne lasy borealne	134.59	C
9.	91E0	Łęgi wierzbowe, topolowe, olszowe i jesionowe (<i>Salicetum albo-fragilis</i> , <i>Populetum albae</i> , <i>Alnenion glutinoso-incanae</i>) i olsy źródliskowe	108.00	B
10.	91F0	Łęgowe lasy dębowo-wiązowo-jesionowe (<i>Ficario-Ulmetum</i>)	258.85	C
11.	91I0	Ciepłolubne dąbrowy (<i>Quercetalia pubescenti-petraeae</i>)	9.81	B

W chwili obecnej powierzchnia siedlisk przyrodniczych będących przedmiotem ochrony w ostoi na terenie Nadleśnictwa Miradz wynosi 383,49 ha. W granicach ostoi zlokalizowano również jeden typ siedliska przyrodniczego – 7120 (Torfowiska wysokie zdegradowane, lecz zdolne do naturalnej i stymulowanej regeneracji), który nie jest przedmiotem ochrony (nie wymieniono go w SDF-ie).

Obszar stanowi cenny zasób zróżnicowanych siedlisk dla gatunków zwierząt rzadkich i poddanych ochronie. Wg SDF stwierdzono występowanie następujących gatunków z oceną ogólną A, B lub C:

- 1149 – koza pospolita *Cobitis taenia* (gatunek historyczny, występowanie niepotwierdzone);
- 1166 – traszka grzebieniasta *Triturus cristatus* (dane w zakresie występowania wymagają uzupełnienia);
- 1188 – kumak nizinny *Bombina bombina* (półwysep Potrzyniech);
- 1393 – sierpowiec błyszczący *Drepanocladus vernicosus* (poza zasięgiem terytorialnym N-ctwa);
- 1617 – starodub łąkowy *Angelica palustris* (poza zasięgiem terytorialnym N-ctwa);
- 1903 – lipiennik Loesela *Liparis loeselii* (poza zasięgiem terytorialnym N-ctwa).

W opisie obszaru zawarto również ocenę zagrożeń i presji, które mogą mieć wpływ na przedmioty ochrony.

Tabela 14 Charakterystyka zagrożeń dla siedlisk przyrodniczych i gatunków będących przedmiotem ochrony w specjalnym obszarze ochrony siedlisk „Jezioro Gopło” PLH040007

Poziom ⁹	Zagrożenia i presje [kod] ¹⁰	Zagrożenia i presje nazwa
Działania negatywne		
H	A02.01	Intensyfikacja rolnicza
H	A03.03	Brak koszenia użytków zielonych
H	A04.03	Zarzucenie pasterstwa, brak wypasu na naturalnych użytkach zielonych
M	A08	Użyźnianie gruntów rolniczych
L	B02.02	Wycinka lasu, zręby zupełne
L	B02.04	Usuwanie martwych i obumierających drzew
M	I01	Obce, inwazyjne gatunki
H	J02.01	Odwodnienie
M	J02.05	Modyfikacje stosunków wodnych
L	K02.01	Zmiana składu gatunkowego (sukcesja)
L	K02.02	Nagromadzenie materii ogranicznej
L	K04.01	Współzawodnictwo

3.2.4.2.2. Specjalny obszar ochrony siedlisk Pojezierze Gnieźnieńskie PLH 300026

Obszar Natura 2000 PLH300026 Pojezierze Gnieźnieńskie został zatwierdzony decyzją komisji 2011/64/UE z dnia 10 stycznia 2011 r. w sprawie przyjęcia na mocy dyrektywy Rady 92/43/EWG czwartego zaktualizowanego wykazu terenów mających znaczenie dla Wspólnoty składających się na kontynentalny region biogeograficzny (Dz. U. L 33 z 8.2.2011, str. 146). W województwie wielkopolskim zajmuje powierzchnię 11 739 ha na terenie 9 gmin: Gniezno, Kleczew, Orchowo, Ostrowite, Powidz, Słupca, Trzemeszno, Wilczyn i Witkowo. W województwie kujawsko-pomorskim obszar zajmuje powierzchnię 4183,1 ha na terenie trzech

⁹ Poziomy wpływ poszczególnych działań, zagrożeń i presji na obszary określono według trzystopniowej skali: L-niski, M-średni, H - wysoki.

¹⁰ Objasnienia do symboli oznaczających presje, zagrożenia i rodzaje działań na obszary Natura 2000 zaczerpnięto ze strony internetowej: http://bd.eionet.europa.eu/activities/Natura_2000/reference_portal.

gmin: Jeziora Wielkie, Mogilno, Strzelno. Łączna powierzchnia obszaru wynosi 15 922,12 ha. Zestawienie powierzchni na gruntach Nadleśnictwa przedstawia tabela w rozdziale 3.2.4.

Obszar mający znaczenie dla Wspólnoty Pojezierze Gnieźnieńskie PLH300026 położony jest w obrębie dwóch województw – wielkopolskiego, na terenie powiatu gnieźnieńskiego, słupeckiego i konińskiego oraz kujawsko-pomorskiego, na terenie powiatu mogileńskiego. Według podziału administracyjnego Lasów Państwowych znajduje się na terenie czterech Nadleśnictw: Gniezno i Konin (RDLP Poznań) oraz Gołębki i Miradz (RDLP Toruń). Rozciąga się tu pasmo wzgórz moreny czołowej o szerokości do 5 km. Teren wyniesiony jest przeciętnie 100–115 m n.p.m., a różnice względnych wysokości oscylują wokół 50 m. Na terenie Nadleśnictwa znajduje się najniższy punkt obszaru, dno doliny Kwieciszewicy koło Gębic (81 m n.p.m.). Znaczna część obszaru zajęta jest przez rynny glacialne rozcinające strefę moren czołowych, jak i moreny dennej. Do największych zaliczyć należy: rynnę skorzęcińsko-pakoską (52 km) i powidzko-ostrowską (27 km). Na całym obszarze występuje ponad 200 różnych typów zbiorników wodnych: jezior, torfianek, zbiorników wyrobiskowych, zbiorników zaporowych, stawów rybnych i drobnych oczek wodnych zajmujących około 18% obszaru. Przez obszar przebiega dział wodny III rzędu Warty i Noteci. Głównym ciekim tego obszaru jest Kwieciszewica (zwana też Małą Notecią lub Notecią Zachodnią). Wyływa ona z Jeziora Niedzięgiel i płynie w kierunku północnym przez jeziora: Białe, Piłka, Skubarczewskie, Słowikowskie, Kamienieckie i Procyń.

Na badanym obszarze zdecydowanie przeważają gleby bielicoziemne. Wykształciły się one na piaszczystych utworach fluwioglacjalnych, zalegających na sandrowych przedpolach moren czołowych oraz w ciągu niektórych rynien polodowcowych. Niskie walory użyteczności rolniczej tych gleb sprawiły, że koncentrują się tam główne kompleksy leśne. Z kolei w strefie moreny czołowej i dennej na glinach różnych frakcji i piaskach gliniastych, pod wpływem roślinności żyznych lasów liściastych wykształciły się gleby brunatne. Udział frakcji piaszczystych oraz wielowiekowe odlesienie sprzyjały procesom ługowania i doprowadziły do wykształcenia się gleb brunatnych wylugowanych. Gleby torfowe wykształciły się na torfach niskich, zalegających głównie w dolinie Kwieciszewicy, Meszny i Wełny. Zdecydowanie mniejsze powierzchnie tworzą na dnie rynien polodowcowych. Gleby wytworzone na torfach przeznaczone są najczęściej pod łąki i pastwiska lub są wyłączone z bezpośredniego użytkowania i porośnięte roślinnością szuwarową lub łęgami olszowymi. Gleby torfowe nie zawsze są właściwie użytkowane. Niektóre kompleksy torfów podścielone są pokładami wapna łąkowego. Spotykamy je nad jeziorami: Niedzięgiel i Powidzkim.

Zgodnie z podziałem geobotanicznym Matuszkiewicza (1993, 2008) badany obszar należy do Działu Brandenbursko-Wielkopolskiego. Wyróżnia się obecnością zbiorowiska grądowego *Galio-Carpinetum* oraz acydofilnej dąbrowy *Calamagrostio-Quercetum*. Na wysoczyznach morenowych dominują krajobrazy żyznych lasów grądowych. Zarysy konturów tych kompleksów na badanym obszarze wykazują dużą zbieżność z geografiami gleb brunatnych. Równiny sandrowe porastają bory mieszane oraz bory sosnowe. Spotykamy je w kompleksie lasów na północ od Powidza oraz w kompleksie Lasów Miradzkich. W obszarze zalegania najgłębszych piasków fluwioglacjalnych w obrębie wspomnianych kompleksów występują siedliska suboceanicznych śródłądowych borów świeżych *Leucobryo-Pinetum*. Największe połacie tych siedlisk spotkać można w rejonie Anastazewa i Wylatkowa. W rejonie Miradza spotykamy siedliska świetlistej dąbrowy *Potentillo albae-Quercetum*. W rozległych obniżeniach dawnych zastoisk, rynien polodowcowych i w dolinach rzecznych wykształciły się siedliska łągów jesionowo-olszowych *Fraxino-Alnetum*. Ich najbardziej zabagnione fragmenty zajmują siedliska olsu *Carici elongatae-Alnetum*. W dolnych partiach zboczy rynien występują niewielkie powierzchnie siedlisk łągów wiązowo-dębowych *Quercu-Ulmetum minoris*. W otoczeniu jezior oraz w dolinie Noteci Zachodniej rozciągają się zróżnicowane pod względem syntaksonomicznym i florystycznym zbiorowiska łąkowe. Wśród nich licznie reprezentowane są zbiorowiska kalcyfilne i ziołoroślowe.

Łączna powierzchnia siedlisk przyrodniczych będących przedmiotem ochrony na obszarze wynosi ok. 4005 ha, co stanowi 25,15% Obszaru. Osobliwość przyrodniczą stanowi kompleks dużych i głębokich jezior czystowodnych stanowiących miejsce występowania najlepiej zachowanych i największych powierzchniowo (2375,8 ha) w Wielkopolsce podwodnych łąk ramienicowych (siedlisko 3140). Obszar ten ma też istotne znaczenie dla ochrony tego siedliska w skali kraju. Pod względem wartości siedlisk lądowych na szczególne podkreślenie zasługuje doskonały stan zachowania priorytetowego siedliska świetlistych dąbrów (9110). Ogółem zajmują one tu 378,19 ha.

Flora obszaru jest bardzo różnorodna i bogata. Na szczególną uwagę zasługują gatunki uznane za zagrożone w skali kraju (Zarzycki, Szelağ 2006): brzoza niska *Betula humilis*, goryczuszka błotna *Gentianella uliginosa*, goździk pyszny *Dianthus superbus*, kosaciec syberyjski *Iris sibirica*, kostrzewa ametystowa *Festuca amethystina* ssp. *ritschlii*, kruszczyk błotny *Epipactis palustris*, krwawnica wąskolistna *Lythrum hyssopifolia*, nerecznica grzebieniasta *Dryopteris cristata*, selernica żyłkowana *Cnidium dubium*, rosiczka okrągłolistna *Drosera rotundifolia*, turówka leśna *Hierochloë australis*, turzyca bagienna *Carex limosa*, a także gatunki zagrożone w regionie (Jackowiak i in. 2007), np. dziewięciornik błotny

Parnassia palustris, fiołek mokradłowy *Viola persicifolia*, fiołek przedziwny *Viola mirabilis*, jarzmianka większa *Astrantia major*, kłóć wiechowata *Cladium mariscus*, kukulka krwista *Dactylorhiza incarnata*, leniec pospolity *Thesium linophyllum*, listera jajowata *Listera ovata*, marzanka barwierska *Asperula tinctoria*, miódunka wąskolistna *Pulmonaria angustifolia*, orlik pospolity *Aquilegia vulgaris*, pełnik europejski *Trollius europaeus*, ponikło skąpokwiatowe *Eleocharis quinqueflora*, przytulia Schultesa *Galium schultesii*, sasanka łąkowa *Pulsatilla pratensis* oraz skrzyp pstry *Equisetum variegatum*.

W jeziorach Niedzięgiel, Budzisławskie, Czarne (poza zasięgiem terytorialnym N-ctwa), wraz z terenami podmokłymi stwierdzono aż 16 gatunków ramienic.

Różnorodność środowisk sprawia, że na opisywanym obszarze występuje wiele gatunków zwierząt z różnych grup systematycznych, które znalazły tutaj doskonałe schronienie i bogatą bazę pokarmową. Duże zagęszczenie wykazują populacje: jelenia europejskiego *Cervus elaphus*, dzika *Sus scrofa* i sarny *Capreolus capreolus*. Ponadto stwierdzono tu obecność: łosia *Alces alces*, lisa *Vulpes vulpes*, borsuka *Meles meles* i jenota *Nyctereutes procyonoides*. Obszar ma duże znaczenie dla wydry *Lutra lutra*. Dość licznie reprezentowane są nietoperze, z czego silną populację rozrodczą tworzy borowiec wielki *Nyctalus noctula*, a drugim, co do częstości występowania jest nocek rudy *Myotis daubentonii*. Ponadto stwierdzono tu znajdującego się w Polskiej czerwonej księdze zwierząt (Głowaciński 2001) borowiaczka *Nyctalus leisleri* (Brzeg i in. 1999). Wśród płazów na terenie obszaru występują m.in. znajdujące się w załączniku II dyrektywy „siedliskowej” – kumak nizinny *Bombina bombina* i traszka grzebieniasta *Triturus cristatus* (Brzeg i in. 1999).

Obszar pokrywa się w części z Powidzkim Parkiem Krajobrazowym, dwoma obszarami chronionego krajobrazu pn.: „Powidzko-Bieniszewski” i „Lasów Miradzkich” oraz rezerwatem przyrody „Czapliniec Ostrowo” (pow. 13,89 ha).

Zgodnie z inwentaryzacją przeprowadzoną w 2007 r. na terenie Nadleśnictwa występuje 8 rodzajów siedlisk przyrodniczych wymienionych w załączniku I Dyrektywy Siedliskowej z oceną ogólną A, B lub C:

Tabela 15 Charakterystyka siedlisk przyrodniczych będących przedmiotem ochrony w specjalnym obszarze ochrony siedlisk „Pojezierze Gnieźnieńskie” PLH300026, a występujące na terenie Nadleśnictwa (dane SDF)

L.p	Kod	Nazwa siedliska	Pokrycie [ha] (cały obszar)	Ocena ogólna
1.	3150	Starorzecza i naturalne eutroficzne zbiorniki wodne ze zbiorowiskami z <i>Nympheion</i> , <i>Potamion</i>	1034.94	A
2.	6410	Zmiennowilgotne łąki trzęślicowe (<i>Molinion</i>)	73.24	B
3.	6440	Łąki selernicowe (<i>Cnidion dubii</i>)	1.59	C

L.p	Kod	Nazwa siedliska	Pokrycie [ha] (cały obszar)	Ocena ogólna
4.	6510	Nizowe i górskie świeże łąki użytkowane ekstensywnie (<i>Arrhenatherion elatioris</i>)	264.31	B
5.	9170	Grąd środkowoeuropejski i subkontynentalny (<i>Galio-Carpinetum</i> , <i>Tilio-Carpinetum</i>)	124.19	B
	9190	Kwaśne dąbrowy (<i>Quercenion robori-petraeae</i>)	49.36	B
6.	91E0	Łęgi wierzbowe, topolowe, olszowe i jesionowe (<i>Salicetum albo-fragilis</i> , <i>Populetum albae</i> , <i>Alnenion glutinoso-incanae</i>) i olsy źródłiskowe	385.31	B
7.	91F0	Łęgowe lasy dębowo-wiązowo-jesionowe (<i>Ficario-Ulmetum</i>)	39.81	B
8.	91I0	Ciepłolubne dąbrowy (<i>Quercetalia pubescenti-petraeae</i>)	536.57	A

W chwili obecnej powierzchnia siedlisk przyrodniczych będących przedmiotem ochrony w ostoi na terenie Nadleśnictwa Miradz wynosi 699,47 ha.

Obszar stanowi cenny zasób zróżnicowanych siedlisk dla gatunków zwierząt rzadkich i poddanych ochronie. Wg SDF stwierdzono występowanie następujących gatunków z oceną ogólną A, B lub C:

- 1145 – piskorz *Misgurnus fossilis* (poza zasięgiem terytorialnym N-ctwa);
- 1166 – traszka grzebieniasta *Triturus cristatus* (poza zasięgiem terytorialnym N-ctwa);
- 1188 – kumak nizinny *Bombina bombina* (poza zasięgiem terytorialnym N-ctwa);
- 1355 – wydra *Lutra lutra* (Jezioro Ostrowskie, Jezioro Wójcińskie)
- 4056 – zatoczek łamliwy *Anisus vorticulus* (poza zasięgiem terytorialnym N-ctwa);
- 1393 – sierpowiec błyszczący *Drepanocladus vernicosus* (poza zasięgiem terytorialnym N-ctwa);
- 1516 – aldrawanda pęcherzykowata *Aldrovanda vesiculosa* (poza zasięgiem terytorialnym N-ctwa);
- 1614 – selery błotne *Apium repens* (poza zasięgiem terytorialnym N-ctwa);
- 1903 – lipiennik Loesela *Liparis loeselii* (poza zasięgiem terytorialnym N-ctwa).

W opisie obszaru zawarto również ocenę zagrożeń i presji, które mogą mieć wpływ na przedmioty ochrony.

Tabela 16 Charakterystyka zagrożeń dla siedlisk przyrodniczych i gatunków będących przedmiotem ochrony w specjalnym obszarze ochrony siedlisk „Pojezierze Gnieźnieńskie” PLH300026

Poziom ¹¹	Zagrożenia i presje [kod] ¹²	Zagrożenia i presje nazwa
Działania negatywne		
M	A01	Uprawa
M	A04.03	Zarzucenie pasterstwa, brak wypasu na naturalnych użytkach zielonych
M	A08	Użyźnianie gruntów rolniczych
M	B01	Zalesianie
L	B02.01	Odnowienia
L	B02.02	Wycinka lasu, zręby zupełne
L	B02.03	Niszczzenie runa
L	C01.01	Pozyskiwanie piasku i żwiru
H	C01.04.01	Kopalnie odkrywkowe
L	D02.01	Linie energetyczne i telekomunikacyjne
L	D04.02	Helikoptery
M	E01	Tereny urbanizowane
M	E01.03	Rozproszona zabudowa
L	E03.01	Wysypiska
L	F02.03	Rekreacyjne wędkowanie
L	F03.01	Połowanie
L	F03.02.03	Łapanie zwierząt
L	G01	Sporty
L	G01.01	Sporty wodne
H	G02	Obszary rekreacyjne
L	G05.04	Wandalizm
L	H04	Zanieczyszczenie powietrza
L	H06.01	Hałas
L	I01	Obce, inwazyjne gatunki
L	J01	Pożary
L	J02.01.03	Zalewanie rowów, stawów, basenów
M	K01.03	Osuszanie
M	K02.02	Nagromadzenie materii ograniczonej

¹¹ Poziomy wpływ poszczególnych działań, zagrożeń i presji na obszary określono według trzystopniowej skali: L- niski, M- średni, H - wysoki.

¹² Objasnienia do symboli oznaczających presje, zagrożenia i rodzaje działań na obszary Natura 2000 zaczerpnięto ze strony internetowej: http://bd.eionet.europa.eu/activities/Natura_2000/reference_portal.

Poziom ¹¹	Zagrożenia i presje [kod] ¹²	Zagrożenia i presje nazwa
M	K02.03	Naturalna eutrofizacja
Działanie pozytywne		
M	A01	Uprawa
L	A03	Koszenie
L	A04	Wypas
L	B02.01	Odnowienia
M	E01	Tereny zurbanizowane
M	E01.03	Rozproszona zabudowa
L	F02.03	Rekreacyjne wędkowanie
L	F03.01	Połowanie
L	G01.01	Sporty wodne

Obszar został zaklasyfikowany jako OZW w marcu 2011 r. Obszar posiada Plan Zadań Ochronnych (PZO) ustanowiony Zarządzeniem Regionalnego Dyrektora Ochrony Środowiska w Bydgoszczy i Regionalnego Dyrektora Ochrony Środowiska w Poznaniu z dnia 7 kwietnia 2014r.(Dz.Urz. z dnia 11.04.2014 poz.1291).

3.2.5. Pomniki przyrody

Jedną z najstarszych form ochrony wartości przyrodniczych są pomniki przyrody. W przeciwieństwie do innych form ochrony, które są w zasadzie wieczyste (o ile nie zdarzy się żaden kataklizm), większość pomników przyrody, np. stare drzewa, mają ograniczoną trwałość.

Zgodnie z ustawą o ochronie przyrody z 16 kwietnia 2004 roku, drzewa stanowiące pomniki przyrody na terenach niezabudowanych, jeżeli nie stanowią zagrożenia dla ludzi lub mienia, podlegają ochronie aż do ich samoistnego, całkowitego rozpadu (art. 40, pkt. 2).

Status pomnika przyrody nadawany jest na drodze uchwały rady gminy. Wniosek o zastosowanie tej formy ochrony powinien zawierać określenie obiektu proponowanego do ochrony oraz uzasadnienie jego wartości i posiadanie indywidualnych cech wyróżniających. Zniesienie tej formy ochrony może być dokonane przez radę gminy w formie uchwały, po dokonaniu uzgodnienia jej projektu z Regionalnym Dyrektorem Ochrony Środowiska.

Na terenie Nadleśnictwa Miradz zlokalizowano 43 pomniki przyrody. Są to zarówno pomniki przyrody nieożywionej (1 głąz narzutowy) – jak i ożywionej (42), które stanowią okazałe drzewa, grupy drzew i jeden pomnik powierzchniowy. Reprezentowane są tutaj:

- głąz narzutowy – 1;
- drzewostan dębowy (powierzchniowy pomnik przyrody) – 1;
- dąb, lipa (grupy drzew) – 8;
- dąb, cis, czereśnia ptasia, kasztanowiec biały, jarząb brekinia (pojedyncze drzewa) – 33.

Informacja o obecności pomników przyrody zamieszczona została w opisach taksacyjnych.

W stosunku do pomników przyrody obowiązują następujące zakazy:

- niszczenia, uszkodzenia obiektu;
- uszkodzenia i zanieczyszczenia gleby;
- dokonywania zmian stosunków wodnych;
- umieszczania tablic reklamowych.

Szczegółowe charakterystyki ustanowionych pomników przyrody Nadleśnictwa Miradz zawiera poniższa tabela.

Tabela 17 Wykaz pomników przyrody występujących na obszarze Nadleśnictwa Miradz.

Lp.	Nr. zarządzenia, data	Położenie		Opis obiektu							Uwagi
		oddz. poddz.	gmina, leśnictwo	rodzaj	wiek	obwód (cm)	wys. (m)	stan zdrowia	zagrożenia	powierzchnia (ha)	
1	3	5	6	7	8	9	10	11	12	13	16
1	Rozp. Nr 11/91 Woj. Bydgoski z dnia 01.07.1991	327 k	Kruszwica Rożniaty	Dąb szypułkowy	210	350 340 310	24 23 22	średni			3 szt. 1 okaz odłamane 2 dolne konary
2	Rozp. Nr 11/91 Woj. Bydgoski z dnia 01.07.1991	327 k	Kruszwica Rożniaty	Lipa drobnolistna	170	320 135	25 23	średni			2 szt.
3	Rozp. Nr 36 Woj. Bydgoski z dnia 14.02.1995	308 g	Kruszwica Rożniaty	Dąb szypułkowy	180	380 360	27 26	dobry średni			2 szt. 1 okaz złamany wierzchołek i konar
4	Rozp. Nr 11/91 Woj. Bydgoski z dnia 01.07.1991	2 c	Strzelno Kurzebiela	Dąb szypułkowy	250	375	25	dobry			
5	Rozp. Nr 11/91 Woj. Bydgoski z dnia 01.07.1991	2 c	Strzelno Kurzebiela	Dąb szypułkowy	250	367	25	dobry			
6	Rozp. Nr 11/91 Woj. Bydgoski z dnia 01.07.1991	3 h	Strzelno Kurzebiela	Dąb szypułkowy	220	350	24	dobry			
7	Rozp. Nr 11/91 Woj. Bydgoski z dnia 01.07.1991	3 d	Strzelno Kurzebiela	Dąb szypułkowy	171	343 332	26 25	dobry			2 szt.
8	Rozp. Nr 11/91 Woj. Bydgoski z dnia 01.07.1991	1 a, b	Strzelno Kurzebiela	Dąb szypułkowy	170	359	28	dobry			2 szt.
9	Rozp. Nr 11/91 Woj. Bydgoski z dnia 01.07.1991	43 a	Strzelno Kurzebiela	Głaz narzutowy		580					
10	Rozp. Nr 11/91 Woj. Bydgoski z dnia 01.07.1991	70 a, g	Strzelno Młyny	Dąb szypułkowy	310	473 547 380	20 30 32	zły			3 szt.
11	Rozp. Nr 11/91 Woj. Bydgoski z dnia 01.07.1991	71 c	Strzelno Przedbórz	Dąb szypułkowy	221	391 338 310 308 270	30 28 27 27 28	dobry			5 szt.
12	Rozp. Nr 11/91 Woj. Bydgoski z dnia 01.07.1991	88 c	Strzelno Młyny	Dąb szypułkowy	310	391	30	dobry			
13	Rozp. Nr 11/91 Woj. Bydgoski z dnia 01.07.1991	89 a, b	Strzelno Przedbórz	Dąb szypułkowy	310	424 336	28 27	dobry zły			2 szt. 1 dąb wyrócił się podczas burzy 19.07.2015
14	Rozp. Nr 11/91 Woj. Bydgoski z dnia 01.07.1991	105 d	Strzelno Młyny	Dąb szypułkowy	210	376	29	dobry			
15	Rozp. Nr 11/91 Woj. Bydgoski z dnia 01.07.1991	163 g	Strzelno Przyjezierze	Dąb szypułkowy	200	359	32	dobry			
16	Rozp. Nr 36 Woj. Bydgoski z dnia 14.02.1995	1 j	Strzelno Kurzebiela	Dąb szypułkowy	230	357	27	dobry			
17	Rozp. Nr 322/95 Woj. Bydgoski z dnia 29.12.1995	2 d	Strzelno Kurzebiela	Cis pospolity	170	110	17	dobry			
18	Rozp. Nr 322/95 Woj. Bydgoski z dnia 29.12.1995	22 g	Strzelno Kurzebiela	Czereśnia ptasia	130	190	21	dobry			
19	Rozp. Nr 322/95 Woj. Bydgoski z dnia 29.12.1995	41 a	Strzelno	Dąb	240	410	31	dobry			

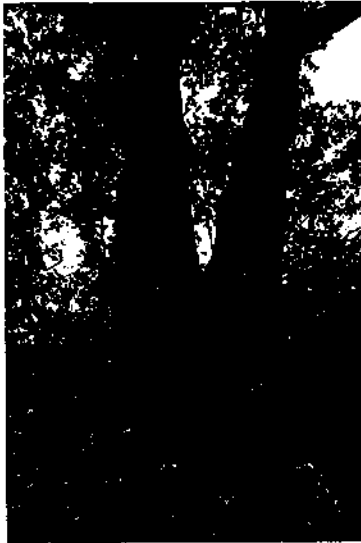
Lp.	Nr. zarządzenia, data	Położenie		Opis obiektu							Uwagi
		oddz. poddz.	gmina, leśnictwo	rodzaj	wiek _s	obwód _s (cm)	wys. (m)	stan zdrowia	zagrożenia	powierzchnia (ha)	
1	3	5	6	7	8	9	10	11	12	13	16
	Bydgoszcz, z dnia 29.12.1995		Kurzebiela	szypułkowy							
20	Rozp. Nr 322/95 Woj. Bydgoszcz, z dnia 29.12.1995	151 a	Strzelno-Młynny	Drzewostan dębu szypułkowego.						11,84	
21	Rozp. Nr 322/95 Woj. Bydgoszcz, z dnia 29.12.1995	58 a	Strzelno-Przedbórz	Dąb szypułkowy	210	360	27	zły			Drzewo obumarłe
22	Uchwała Nr XXIV/155/2004 Rady Miejskiej w Strzelnie z dnia 26.11.2004	56 k	Strzelno-Przedbórz	Dąb szypułkowy	260	320	28	dobry			
23	Uchwała Nr XXIV/155/2004 Rady Miejskiej w Strzelnie z dnia 26.11.2004	56 k	Strzelno-Przedbórz	Dąb szypułkowy	260	383	28	dobry			
24	Uchwała Nr XXIV/155/2004 Rady Miejskiej w Strzelnie z dnia 26.11.2004	56 k	Strzelno-Przedbórz	Dąb szypułkowy	260	388	28	dobry			
25	Uchwała Nr XXIV/155/2004 Rady Miejskiej w Strzelnie z dnia 26.11.2004	56 k	Strzelno-Przedbórz	Dąb szypułkowy	260	328	28	dobry			
26	Uchwała Nr XXIV/155/2004 Rady Miejskiej w Strzelnie z dnia 26.11.2004	56 k	Strzelno-Przedbórz	Dąb szypułkowy	260	376	28	dobry			
27	Uchwała Nr XXIV/155/2004 Rady Miejskiej w Strzelnie z dnia 26.11.2004	56 k	Strzelno-Przedbórz	Dąb szypułkowy	260	335	28	dobry			
28	Uchwała Nr XXIV/155/2004 Rady Miejskiej w Strzelnie z dnia 26.11.2004	56 k	Strzelno-Przedbórz	Dąb szypułkowy	260	315	28	dobry			
29	Uchwała Nr XXIV/155/2004 Rady Miejskiej w Strzelnie z dnia 26.11.2004	56 k	Strzelno-Przedbórz	Dąb szypułkowy	260	312	28	dobry			
30	Uchwała Nr XXIV/155/2004 Rady Miejskiej w Strzelnie z dnia 26.11.2004	56 k	Strzelno-Przedbórz	Dąb szypułkowy	260	342	28	dobry			
31	Uchwała Nr XXIV/155/2004 Rady Miejskiej w Strzelnie z dnia 26.11.2004	56 k	Strzelno-Przedbórz	Dąb szypułkowy	260	322	28	dobry			
32	Uchwała Nr XXIV/155/2004 Rady Miejskiej w Strzelnie z dnia 26.11.2004	57 f	Strzelno-Przedbórz	Dąb szypułkowy	260	357	28	dobry			
33	Uchwała Nr XXIV/155/2004 Rady Miejskiej w Strzelnie z dnia 26.11.2004	57 f	Strzelno-Przedbórz	Dąb szypułkowy	260	382	28	dobry			
34	Uchwała Nr XXIV/155/2004 Rady Miejskiej w Strzelnie z dnia 26.11.2004	71 f	Strzelno-Przedbórz	Dąb szypułkowy	260	321	28	dobry			

Lp.	Nr. zarządzenia, data	Położenie		Opis obiektu							Uwagi
		oddz. poddz.	gmina. leśnictwo	rodzaj	wiek	obwód (cm)	wys. (m)	stan zdrowia	zagrożenia	powierzchnia (ha)	
1	3	5	6	7	8	9	10	11	12	13	16
35	Uchwała Nr XXIV/155/2004 Rady Miejskiej w Strzelnie z dnia 26.11.2004	107 f	Strzelno Młyny	Czereśnia ptasia	90	240	24	zły			Złom w stanie rozkładu
36	Uchwała Nr XXIV/155/2004 Rady Miejskiej w Strzelnie z dnia 26.11.2004	85 k	Strzelno Młyny	Kasztanowiec biały	135	404	21	dobry			
37	Uchwała Nr XXIV/155/2004 Rady Miejskiej w Strzelnie z dnia 26.11.2004	85 k	Strzelno Młyny	Kasztanowiec biały	135	324	21	dobry			
38	Uchwała Nr XXXV/255/2005 Rady Miejskiej w Strzelnie z dnia 28.09.2005	94 s	Strzelno Przedbórz	Dąb szypułkowy	139	335	20	dobry			
39	Uchwała Nr XXXV/255/2005 Rady Miejskiej w Strzelnie z dnia 28.09.2005	152 j	Strzelno Młyny	Dąb szypułkowy	250	380	26	dobry			
40	Uchwała Nr XXXV/255/2005 Rady Miejskiej w Strzelnie z dnia 28.09.2005	178 f	Strzelno Przyjezierze	Dąb szypułkowy	260	335	20	dobry			
41	Uchwała Nr XXXV/255/2005 Rady Miejskiej w Strzelnie z dnia 28.09.2005	4 a	Strzelno Kurzebiela	Jarząb brekinia	95	99	16	dobry			
42	Uchwała Nr XXXV/255/2005 Rady Miejskiej w Strzelnie z dnia 28.09.2005	4 a	Strzelno Kurzebiela	Jarząb brekinia	95	72	15	dobry			
43	Uchwała Nr XV/70/2007 Rady Gminy w Jeziorach Wielkich z dnia 28.12.2007	194 g	Jeziora Wielkie Przyjezierze	Dąb szypułkowy							

Objaśnienia do tabeli:

a – tylko dla drzew, b – dla drzew na wys. 1,3 m, dla gałęzi i innych w najszerszym miejscu, c – dla gałęzi wystawiane ponad powierzchnię ziemi, d – podać rok i miejsce zabiegu oraz wykonawcę. * - dane według WKP

Podstawowa baza danych o wszystkich formach ochrony przyrody (w tym o pomnikach przyrody) znajduje się na stronie internetowej Generalnej Dyrekcji Ochrony Środowiska (<http://crfop.gdos.gov.pl/CRFOP/>) w formie *Centralnego Rejestru Form Ochrony Przyrody*. Rejestr jest obecnie w trakcie uzupełniania i aktualizowania przez organy ochrony przyrody. Do czasu zakończenia tego procesu przez wszystkie gminy, wojewodów i Ministerstwo Środowiska zarówno liczba obszarów i obiektów chronionych jak i ich opisy mogą odbiegać od stanu rzeczywistego.



Fotografia 3 Pomnik przyrody
Db.s w oddz. 70a (fot. N-ctwo)



Fotografia 4 Powierzchniowy pomnik przyrody oddz. 151a (fot. N-ctwo)

Oprócz drzew uznanych za pomniki, na gruntach Nadleśnictwa rośnie wiele cennych okazów dendroflory, formalnie nie podlegających ochronie. Zostały one zakodowane w bazie programu Taksator w informacjach: „*osobliwości przyrodnicze*”.

3.2.6. Użytki ekologiczne.

Użytkami ekologicznymi są zasługujące na ochronę pozostałości ekosystemów mających znaczenie dla zachowania różnorodności biologicznej – naturalne zbiorniki wodne, śródpolne i śródleśne oczka wodne, kępy drzew i krzewów, bagna, torfowiska, wydmy, płyty nieużytkowanej roślinności, starorzecza, wychodnie skalne, skarpy, kamieńce, siedliska przyrodnicze oraz stanowiska rzadkich lub chronionych gatunków roślin, zwierząt i grzybów, ich ostoje oraz miejsca rozmnażania lub miejsca sezonowego przebywania (art. 42 ustawy z dnia 16 kwietnia 2004 r. o ochronie przyrody).

Ogólna powierzchnia aktualnie zatwierdzonych użytków ekologicznych w stanie posiadania Nadleśnictwa Miradz wynosi 77,12 ha. Są to przede wszystkim bagna ze śródleśnymi oczkami wodnymi, torfowiska oraz łąki i pastwiska. Na wybranych użytkach ekologicznych nadleśnictwo prowadzi czynną ochronę (jednokrotne koszenie w ciągu roku) zabezpieczając łąki przed zarastaniem.

Wszystkie użytki ekologiczne powołano na podstawie Rozporządzenia nr 1/2004 Wojewody Kujawsko-Pomorskiego z dnia 19 stycznia 2004 roku.

Tabela 18 Charakterystyka użytków ekologicznych wyznaczonych na terenie N-ctwa Miradz

L.p	Gmina	Leśnictwo	Oddział	Pow (ha)	Działka	Uzytek
1	Mogilno	Ostrowo	81 c	1,74	3081/1	E-L
			81 d	1,37	3081/1	E-N
2	Jeziora Wielkie	Wycinki	270 i	1,22	3270/7	E-N
3	Jeziora Wielkie	Wycinki	270 g	4,18	3270/7	E-N
			270 j	1,21	3270/7	E-Ps
			270 n	1,61	3270/7	E-Ps
4	Strzelno	Młyny	67 l	1,06	3067/3	E-L
			85 a	0,42	3085	E-L
			85 g	2,14	3085	E-N
			85 m	0,29	3085	E-L
5	Strzelno	Przedbórz	94 x	0,46	3094/2	E-L
			113 h	2,27	3113	E-N
			114 d	0,48	3114/1	E-N
			114 f	1,11	3114/1	E-L
			114 g	1,63	3114/1	E-N
			114 h	3,98	3114/2	E-N
			115 c	3,08	3115/1	E-N
		Przyjezierze	137 a	17,91	3137/1	E-N
			137 b	6,78	3137/2	E-N
			137 k	1,2	3137/1	E-L
			137 l	0,38	3137/3	E-N
			138 i	0,52	3138/1	E-N
			160 b	0,48	3160/1	E-L
			160 c	0,25	3160/2	E-L
			161 a	1,35	3161/2	E-L
			161 b	3,07	3161/3	E-L
			161 c	0,63	3161/3	E-N
			161 g	1,30	3161/3	E-N
			161 h	1,20	3161/2	E-N
			162 f	2,13	3162/2	E-L
			162 i	1,20	3162/2	E-N
			162 l	1,16	3162/4	E-L
			6	Strzelno	Przyjezierze	163 i
163 k	2,58	3163				E-N
163 m	1,37	3163				E-L
7	Jeziora Wielkie	Młyny	220 i	1,22	3220/2	E-Ps
	Razem:			77,12		

3.2.7. Strefy ochronne wokół gniazd cennych gatunków ptaków

Szczegółowe podstawy prawne ochrony strefowej zawiera Rozporządzenie Ministra Środowiska w sprawie ochrony gatunkowej zwierząt z 6 października 2014 roku (Dz.U. z 2014 r., poz. 1348).

Wyznaczanie i likwidowanie granic, w drodze decyzji administracyjnej, stref ochrony ostoi, miejsc rozrodu i regularnego przebywania zwierząt objętych ochroną gatunkową oraz prowadzenie rejestru stref ochrony leży w gestii Regionalnego Dyrektora Ochrony Środowiska.

W strefach ochrony zabrania się: przebywania osób, z wyjątkiem właściciela nieruchomości objętej strefą ochrony, osób sprawujących zarząd i nadzór nad obszarami objętymi strefą ochrony oraz osób wykonujących prace na podstawie umowy zawartej z właścicielem lub zarządcą; wycinania drzew lub krzewów; dokonywania zmian stosunków wodnych, jeżeli nie jest to związane z potrzebą ochrony poszczególnych gatunków oraz wznoszenia obiektów, urządzeń i instalacji.

Na gruntach Nadleśnictwa Miradz zlokalizowano dwie strefy ochronne wyznaczone wokół gniazda bielika *Haliaeetus albicilla*.

Tabela 19 Charakterystyka stref ochronnych wyznaczonych na terenie N-ctwa Miradz

L.p	Gatunek	Numer decyzji	Data wydania decyzji
1	Bielik	WŚiR.II.6631-1-142/03	24.06.2003
2	Bielik	RDOŚ-04.PN.6631-1/50/10/PD	21.07.2010

W bazie programu „Taksator” zostały one ujęte w zakładce „obszary ochronne” oraz zaliczone do gospodarstwa specjalnego.

W drzewostanach znajdujących się w strefie ochrony całorocznej wokół gniazda bielika nie planowano żadnych zabiegów gospodarczych, natomiast w strefach ochrony okresowej zaplanowano w drzewostanach wskazania gospodarcze, których realizacja odbywać się może corocznie wyłącznie poza okresem lęgowym.

Strefa ochrony całorocznej ma na celu ochronę istniejących stanowisk lęgowych ptaków drapieżnych. Miejsce lęgu obejmuje nie tylko drzewo gniazdowe, lecz również cały drzewostan w jego otoczeniu. Różne drzewa wykorzystywane są tam przez ptaki do odpoczynku, pilnowania lęgu, obserwacji czy noclegu. Objęcie całoroczną ochroną całego drzewostanu stwarza ponadto ptakom możliwość zbudowania nowego gniazda w przypadku utraty dotychczasowego.

W strefie obowiązują zakazy: przebywania osób, z wyjątkiem osób sprawujących zarząd i nadzór nad obszarem objętym strefą ochronną, wycinania drzew lub krzewów bez zezwolenia (decyzja) regionalnego dyrektora Regionalnej Dyrekcji Ochrony Środowiska, dokonywania zmian stosunków wodnych, jeżeli nie jest to związane z potrzebą ochrony poszczególnych gatunków oraz wznoszenia obiektów, urządzeń i instalacji. Odstępstwo od tych zakazów możliwe jest tylko w celu wykonania niezbędnych prac sanitarnych w sytuacjach katastrofalnych. Planowane prace muszą być zgłoszone regionalnemu dyrektorowi ochrony środowiska, który rozpatruje każdy przypadek indywidualnie.

Strefa ochrony okresowej powinna zapewniać ptakom spokój i bezpieczeństwo podczas wyprowadzania lęgów. W strefach tych, będących obszarami wyłączonymi okresowo z działalności gospodarczej, niezbędne prace związane z pozyskaniem drewna, hodowlą i ochroną lasu muszą być wykonywane w terminach określonych w cytowanym na początku rozdziału rozporządzeniu.

Tabela 20 Charakterystyka stref ochronnych wyznaczonych na terenie N-ctwa Miradz

Gatunek chronionego ptaka	Promień strefy ochrony [m]		Termin ochrony strefy okresowej
	całorocznej	okresowej	
Bielik	200	500	1 I – 31 VII

Powierzchnia stref ochrony całorocznej i okresowej wyznaczonych wokół gniazd bielika w Nadleśnictwie Miradz wynosi 130,08 ha.

W zasięgu terytorialnym Nadleśnictwa, na gruntach sąsiadujących z terenem Nadleśnictwa znajduje się strefa ochronna wokół gniazda bociana czarnego.

Tabela 21 Charakterystyka stref ochronnych wyznaczonych w zasięgu N-ctwa

L.p.	Gatunek	Numer decyzji	Data wydania decyzji
1	Bocian czarny	WPN.6442.16.2012.PD	19.12.2012

Dokładna informacja o miejscach gniazdowania chronionych gatunków ptaków powinna być dostępna dla pracowników Lasów Państwowych, Dyrektorów Regionalnych Dyrekcji Ochrony Środowiska, Regionalnych Konserwatorów Przyrody oraz dla niewielkiego grona profesjonalistów rozumiejących złożoną problematykę ochrony strefowej. Unikać należy publikowania szczegółowych informacji w ogólnodostępnych folderach, mapach, przewodnikach turystycznych i czasopismach. Bardziej celowym rozwiązaniem wydaje się zamieszczenie jedynie syntetycznej, ogólnej informacji o występowaniu gniazdujących, chronionych gatunków ptaków na terenie Nadleśnictwa.

Szczegółowych informacji dotyczących miejsc gniazdowania ptaków drapieżnych objętych ochroną strefową udzielić może Nadleśniczy Nadleśnictwa Miradz, osoby przez niego upoważnione oraz Regionalny Dyrektor Ochrony Środowiska w Bydgoszczy.

3.2.8. Flora i fauna Nadleśnictwa

3.2.8.1. Flora

Listę stwierdzonych w Nadleśnictwie chronionych i rzadkich gatunków roślin przedstawia tabela zamieszczona poniżej. Wykaz stworzono głównie w oparciu o wyniki inwentaryzacji prowadzonej na bieżąco przez Nadleśnictwo Miradz. Listę roślin uzupełniono także o dane zebrane dzięki obserwacjom poczynionym podczas taksacji.

Tabela 22 Zestawienie rzadkich i chronionych gatunków roślin i grzybów występujących na terenie Nadleśnictwa Miradz

Lp.	Nazwa łacińska	Nazwa polska	Natura 2000	Rosliny objęte prawną ochroną ścisłą i częściową	Czerwona lista roślin i grzybów Polski (Mirek i in. 2006)	Lokalizacja	Źródło danych
Grzyby i porosty							
1.	<i>Cladonia sylvestris</i>	Chrobotek leśny		OC			POP 2006
Rośliny naczyniowe							
2.	<i>Adonis vernalis</i>	Milek wiosenny		OC	V		POP 2006
3.	<i>Anemone sylvestris</i>	Zawilec wielkokwiatowy		OC			POP 2006
4.	<i>Arctostaphylos uva-ursi</i>	Mącznica lekarska		OS			POP 2006
5.	<i>Arnica montana</i>	Arnika górską	1762	OC*	V		POP 2006
6.	<i>Aquilegia vulgaris</i>	Orlik pospolity		OC			Inwentaryzacja Chmiel
7.	<i>Carlina acaulis</i>	Dziewięsił bezłodygowy		OC			Inwentaryzacja Chmiel
8.	<i>Chimaphila umbellata</i>	Pomocnik baldaszkowy		OC			POP 2006
9.	<i>Cladium mariscus</i>	Kłoc wiechowata		OC*			POP 2006 Inwentaryzacja Chmiel
10.	<i>Cypripedium calceolus</i>	Obuwik pospolity	1902	OC	V		POP 2006
11.	<i>Daphne mezereum</i>	Wawrzynek wilczelyko		OC			POP 2006
12.	<i>Dianthus arenarius</i>	Goździk piaskowy		OC			Inwentaryzacja Chmiel

Lp.	Nazwa łacińska	Nazwa polska	Natura 2000	Rosliny objęte prawną ochroną częściową	Czerwona lista roślin i grzybów Polski (Mirek i in. 2006)	Lokalizacja	Źródło danych
13.	<i>Digitalis Grandiflora</i>	Naparstnica zwyczajna		OC		[REDACTED]	Inwentaryzacja Chmiel
14.	<i>Drosera spp.</i>	Rosiczki		OC	E	Przy bagnach i oczkach wodnych [REDACTED]	POP 2006 Inwentaryzacja Chmiel
15.	<i>Epipactis helleborine</i>	Kruszczyk szerokolistny		OC		[REDACTED]	Inwentaryzacja Chmiel
16.	<i>Epipactis palustris</i>	Kruszczyk błotny		OC	V		POP 2006
17.	<i>Epipactis latifolia</i>	Kruszczyk rdzawoczerwony		OC			POP 2006
18.	<i>Festuca amethystina</i>	Kostrzewa ametystowa		OS		[REDACTED]	Inwentaryzacja Chmiel
19.	<i>Galanthus nivalis</i>	Śnieżyczka przebiśnieg		OC		[REDACTED]	Inwentaryzacja Chmiel
20.	<i>Gymnadenia conopea</i>	Gółka długoostrogowa		OC			POP 2006
21.	<i>Helichrysum arenarium</i>	Kocanki piaskowe		OC			POP 2006
22.	<i>Iris sibirica</i>	Kosaciec syberyjski		OC		[REDACTED]	Inwentaryzacja Chmiel
23.	<i>Ledum palustre</i>	Bagno zwyczajne		OC		[REDACTED]	POP 2006
24.	<i>Lilium martagon</i>	Lilia złotogłów		OS		[REDACTED]	POP 2006 Inwentaryzacja Chmiel
25.	<i>Listera ovata</i>	Listera jajowata		OC		[REDACTED]	POP 2006 Inwentaryzacja Chmiel
26.	<i>Lycopodium annotinum</i>	Widłak jałowcowaty	1413	OC		[REDACTED]	POP 2006 Inwentaryzacja Chmiel
27.	<i>Lycopodium clavatum</i>	Widłak goździsty	1413	OC		[REDACTED]	POP 2006
28.	<i>Lycopodium complanatum</i>	Widłak spłaszczony		OC			POP 2006
29.	<i>Nymphaea alba</i>	Grzybień białe		OC		Na terenie całego nadleśnictwa w jeziorach i oczkach wodnych	POP 2006
30.	<i>Pedicularis palustris</i>	Gniadosz błotny		OC			POP 2006
31.	<i>Pirola rotundifolia</i>	Gruszczyka okrągłolistna		OC		[REDACTED]	POP 2006
32.	<i>Platanthera bifolia</i>	Podkolan biały		OC		[REDACTED]	Inwentaryzacja Chmiel
33.	<i>Pulsatilla petens</i>	Sasanka otwarta	1477	OC	E		POP 2006

Lp.	Nazwa łacińska	Nazwa polska	Natura 2000	Rosliny objęte prawną ochroną ścisłą i częściową	Czerwona lista roślin i grzybów Polski (Mirek i in. 2006)	Lokalizacja	Źródło danych
34.	<i>Pulsatilla pratensis</i>	Sasanka łąkowa		OC	V	██████████	POP 2006 Inwentaryzacja Chmiel
35.	<i>Ranunculus lingua</i>	Jaskier wielki		OC	V		POP 2006
36.	<i>Rhododendron flavium</i>	Różanecznik żółty	4093	OS*	E		POP 2006
37.	<i>Sempervivum soboliferum</i>	Rojnik pospolity		OC			POP 2006
38.	<i>Sorbus torminalis</i>	Jarząb brekinia		OS		██████████	Inwentaryzacja Chmiel
39.	<i>Taxus baccata</i>	Cis pospolity		OC	V	██████████	Inwentaryzacja Chmiel
40.	<i>Trollius europaeus</i>	Pełnik europejski		OC			POP 2006
41.	<i>Viola epipsila</i>	Fiołek torfowy		OC	E	██████████	POP 2006
42.	<i>Viola stagnina</i>	Fiołek mokradłowy		OC		██████████ Rozkład - 881 ██████████ ██████████ 1320, 137 k	POP 2006 Inwentaryzacja Chmiel

Legenda

Kategorie zagrożenia:

Czerwona lista roślin i grzybów Polski (Mirek i in 2006): V – gatunek narażony, E – gatunek krytycznie narażony.

Kategoria ochronności: OS – ochrona gatunkowa ścisła, OS - ochrona gatunkowa ścisła wymagająca ochrony czynnej, OC – ochrona gatunkowa częściowa.*

Natura 2000: kod gatunku.

3.2.8.2. Fauna

3.2.8.2.1. Bezkręgowce

Informacje na temat bezkręgowców występujących w zasięgu terytorialnym Nadleśnictwa Miradz pochodzą z opracowań:

- Inwentaryzacja stanowisk dzikiej fauny w nadleśnictwie Miradz.
- Programu Ochrony Przyrody dla Nadleśnictwa Miradz (2006).

W wyniku przeprowadzonych badań potwierdzono obecność dwóch taksonów z Załącznika II Dyrektywy siedliskowej oraz pięciu objętych ochroną gatunkową.

Tabela 23 Zestawienie chronionych i rzadkich gatunków bezkręgowców występujących na terenie N-ctwa Miradz

Lp.	Nazwa łacińska	Nazwa polska	Kategoria		Załącznik II Dyrektywy Siedliskowej	Lokalizacja	Źródło danych
			Ochronności	Zagrożenia			
1.	<i>Apatura iris</i>	Mieniak tęczowy		LC		Rożniaty	POP 2006
2.	<i>Bombus terrestris</i>	trzmieł ziemny	OC			Wycinki, Rożniaty, Młyny	POP 2006
3.	<i>Carabus sp.</i>	biegacze	OS/OC			Wycinki, Młyny	POP 2006
4.	<i>Cerambyx cerdo</i>	Kozieróg dębosz	OS*	VU	1088	Rożniaty	POP 2006
5.	<i>Iphiclidides padalirius</i>	Paż żeglarz	OC	VU		Teren całego nadleśnictwa	
6.	<i>Lucanus cervus</i>	Jelonek rogacz	OS*	EN	1083	Rożniaty	POP 2006
7.	<i>Papilio machaon</i>	Paż królowej		LC		Wycinki, Rożniaty- Młyny	POP 2006

Legenda:

Kategoria ochronności: OS – ochrona gatunkowa ścisła, OC- ochrona częściowa, OS*- ochrona czynna

Kategoria zagrożenia wg Polskiej Czerwonej Księgi Zwierząt Bezkręgowce (Głowaciński. 2004):

EN – gatunki bardzo wysokiego ryzyka, silnie zagrożone wyginięciem w kraju,

VU – gatunki wysokiego ryzyka, narażone na wyginięcie,

LR – gatunki niższego ryzyka, nie wykazujące wyraźnego regresu populacyjnego

3.2.7.2.2. Płazy i gady

Spośród 18 aktualnie żyjących w Polsce gatunków z gromady płazów *Amphibia*, na obszarze działania Nadleśnictwa Miradz stwierdzono występowanie dwunastu, które zestawiono w poniższej tabeli.

Tabela 24 Zestawienie gatunków płazów występujących na terenie N-ctwa Miradz

Lp.	Nazwa gatunkowa		Kategoria		Załącznik II Dyrektywy Siedliskowej	Lokalizacja	Źródło danych
	łacińska	polska	ochronności	zagrożenia			
1.	<i>Bombina bombina</i>	Kumak nizinny	OC*	DD	1188	Młyny 131 d, 131 a Wycinki, Młyny, Wysoki Most 240 238 f	POP 2006 Inwentaryzacja Kupczyk
2.	<i>Hyla arborea</i>	Rzekotka drzewna	OC*		1203	Wycinki, Młyny, Wysoki Most 240 216 j	POP 2006 Inwentaryzacja

Lp.	Nazwa gatunkowa		Kategoria		Załącznik II Dyrektywy Siedliskowej	Lokalizacja	Źródło danych
	łacińska	polska	ochronności	zagrożenia			
							Kupczyk
3.	<i>Bufo bufo</i>	Ropucha szara	OC			Wycinki, młyny 246 j	POP 2006 Inwentaryzacja Kupczyk
4.	<i>Bufo calamita</i>	Ropucha paskówka	OS		1202	Rożniaty	POP 2006
5.	<i>Bufo viridis</i>	Ropucha zielona	OS		1201		POP 2006
6.	<i>Rana arvalis</i>	Żaba moczarowa	OS		1214	Rożniaty 70	POP 2006 Inwentaryzacja Kupczyk
7.	<i>Rana esculenta</i>	Żaba wodna	OC		1210		POP 2006
8.	<i>Rana lessonae</i>	Żaba jeziorkowa	OC		1207		POP 2006
9.	<i>Rana ribibunda</i>	Żaba śmieszka	OC		1213	Rożniaty 56	POP 2006 Inwentaryzacja Kupczyk
10.	<i>Rana tamponaria</i>	Żaba trawna	OC		1213	Wycinki, Rożniaty	POP 2006
11.	<i>Pleobsis fuscus</i>	Grzebiuszka ziemna	OS		1197	Rożniaty	POP 2006
12.	<i>Lissotriton vulgaris</i>	Traszka zwyczajna	OC				POP 2006

Legenda:

Kategoria zagrożenia wg Czerwonej Listy Zwierząt Ginących i Zagrożonych w Polsce (Głowaciński, 2002):

NT – gatunki niższego ryzyka, ale bliskie zagrożenia,

DD – gatunki o słabo rozpoznanym statusie.

Kategoria ochronności: OS – ochrona ścisła, OC- ochrona częściowa, OC*- ochrona czynna

Reptiliofauna reprezentowana jest na terenie Nadleśnictwa Miradz przez cztery taksony:

Tabela 25 Zestawienie gatunków gadów występujących na terenie N-ctwa Miradz

Lp.	Nazwa gatunkowa		Kategoria		Załącznik II Dyrektywy Siedliskowej	Lokalizacja	Źródło danych
	łacińska	polska	ochronności	zagrożenia			
1.	<i>Anguis fragilis</i>	Padalec zwyczajny	OC			Wycinki, Rożniaty 250, 250, 250	POP 2006 Inwentaryzacja Kupczyk

Lp.	Nazwa gatunkowa		Kategoria		Załącznik II Dyrektywy Siedliskowej	Lokalizacja	Źródło danych
	łacińska	polska	ochronności	zagrożenia			
2.	<i>Lacerta agilis</i>	Jaszczurka zwinka	OC		1261	[REDACTED]	POP 2006 Inwentaryzacja Kupczyk
3.	<i>Natrix natrix</i>	Zaskroniec zwyczajny	OC			[REDACTED]	POP 2006
4.	<i>Vipera berus</i>	Żmija zygzakowata	OC			[REDACTED]	POP 2006 Inwentaryzacja Kupczyk

Legenda:

Kategoria zagrożenia wg Czerwonej Listy Zwierząt Ginących i Zagrożonych w Polsce (Głowaciński, 2002): DD – gatunki o słabo rozpoznanym statusie.

Kategoria ochronności: OC – ochrona częściowa

3.2.7.2.3. Ptaki

Listę gatunków stworzono w oparciu o następujące opracowania:

- materiały programu ochrony przyrody z poprzedniego okresu gospodarczego;
- wyniki powszechnej inwentaryzacji siedlisk i gatunków z lat 2006-2007.

Tabela 26 Zestawienie gatunków ptaków występujących w zasięgu terytorialnym N-ctwa Miradz

Lp.	Nazwa łacińska	Nazwa polska	Ochrona gatunkowa	(Głowaciński 2001)	Natura 2000	Lokalizacja	Źródło danych
1.	<i>Acanthis cannabina</i>	Makolągwa	OS		A366	Rożniaty- teren jeziora Gopło, [REDACTED]	POP 2006
2.	<i>Accipiter gentilis</i>	Jastrząb gołębiarz	OS		A085	Wycinki, Rożniaty- teren jeziora [REDACTED]	Rez. Buczyzna
3.	<i>Accipiter nisus</i>	Krogulec	OS		A086	Rożniaty- teren jeziora Gopło, Młyny [REDACTED]	POP 2006 Inwentaryzacja Kupczyk
4.	<i>Acrocephalus arundinaceus</i>	Trzciniak	OS		A298	[REDACTED]	POP 2006 Inwentaryzacja Kupczyk
5.	<i>Acrocephalus palustris</i>	Łozówka	OS		A296	Rożniaty [REDACTED]	POP 2006 Inwentaryzacja

Lp.	Nazwa łacińska	Nazwa polska	Ochrona gatunkowa	Polska Czerwona Księga Zwierząt (Głowaciński 2001)	Natura 2000	Lokalizacja	Źródło danych
							Kupczyk
6.	<i>Acrocephalus schoenobaenus</i>	Rokitniczka	OS		A295	Rożniaty	POP 2006
7.	<i>Acrocephalus scirpaceus</i>	Trzcinniczek	OS		A297	Rożniaty- teren jeziora Gopło Rożniaty- teren jeziora Gopło	POP 2006 Inwentaryzacja Kupczyk
8.	<i>Actitis hypdeucos</i>	Brodziec piskliwy	OS		A168	Rożniaty- teren jeziora Gopło Rożniaty- teren jeziora Gopło	POP 2006 Inwentaryzacja Kupczyk
9.	<i>Adrea cinerea</i>	Czapla siwa	OC		A028	Rożniaty- teren jeziora Gopło Rożniaty- teren jeziora Gopło	POP 2006 Inwentaryzacja Kupczyk
10.	<i>Aegithalus caudatus</i>	Raniuszek	OS		A324	Wycinki, Rożniaty- teren jeziora Gopło, Młyny Wycinki, Rożniaty- teren jeziora Gopło, Młyny Wycinki, Rożniaty- teren jeziora Gopło, Młyny Wycinki, Rożniaty- teren jeziora Gopło, Młyny	POP 2006 Inwentaryzacja Kupczyk
11.	<i>Aegolius funereus</i>	Włochatka	OS	LC			POP 2005
12.	<i>Aerocophalus paludicola</i>	Wodniczka	OC*	VU	A294	Rożniaty	POP 2006
13.	<i>Alauda arvensis</i>	Skowronek polny	OS		A247	Rożniaty- teren jeziora Gopło, Rożniaty- teren jeziora Gopło	POP 2006
14.	<i>Alcedo atthis</i>	Zimorodek	OS		A229	Rożniaty- teren jeziora Gopło	POP 2006
15.	<i>Anas acuta</i>	Rożeniec	OC*	EN	A054	Rożniaty- teren jeziora Gopło	POP 2006
16.	<i>Anas clypeata</i>	Płaskonos	OC*		A056	Rożniaty- teren jeziora Gopło	Plan ochr. KPK
17.	<i>Anas platyrhynchos</i>	Krzyżówka	Ł		A053	Rożniaty- teren jeziora Gopło	Inwentaryzacja Kupczyk
18.	<i>Anas querquedula</i>	Cyranka	OC*		A055	Rożniaty- teren jeziora Gopło	POP 2006
19.	<i>Anas strepera</i>	Krakwa	OC*		A051	Rożniaty- teren jeziora Gopło Rożniaty- teren jeziora Gopło	POP 2006 Inwentaryzacja Kupczyk
20.	<i>Anser anser</i>	Gęś gęgawa	Ł		A043	Rożniaty- teren jeziora Gopło Rożniaty- teren jeziora Gopło	Inwentaryzacja Kupczyk
21.	<i>Anthus trivialis</i>	Świergotek drzewny	OS		A256	Rożniaty Rożniaty- teren jeziora Gopło Rożniaty- teren jeziora Gopło Rożniaty- teren jeziora Gopło Rożniaty- teren jeziora Gopło	POP 2006 Inwentaryzacja Kupczyk

Lp.	Nazwa łacińska	Nazwa polska	Ochrona gatunkowa	Polska Czerwona Księga Zwierząt (Głowaciński 2001)	Natura 2000	Lokalizacja	Źródło danych
22.	<i>Apus apus</i>	Jerzyk	OC*		A226	Wycinki, Rożniaty- teren jeziora Gopło	POP 2006
23.	<i>Ardea purpurea</i>	Czapla purpurowa	OC	LC	A029	Rożniaty- teren jeziora Gopło	POP 2006
24.	<i>Asio otus</i>	Sowa uszata	OS		A221	Rożniaty- teren jeziora Gopło	POP 2006
25.	<i>Aythya fuligula</i>	Czernica	Ł		A061	Rożniaty- teren jeziora Gopło	Inwentaryzacja Kupczyk
26.	<i>Aythya marilla</i>	Ogorzałka	OS		A062	Rożniaty- teren jeziora Gopło, Wycinki	POP 2006
27.	<i>Aythya nyroca</i>	Podgorzałka	OC*	EN	A060	Rożniaty- teren jeziora Gopło	POP 2006
28.	<i>Bombycilla garrulus</i>	Jemioluszka	OS		A263	Rożniaty- teren jeziora Gopło, Młyny	POP 2006 Inwentaryzacja Kupczyk
29.	<i>Botaurus stellaris</i>	Bąk	OS	LC	A021	Rożniaty- teren jeziora Gopło	POP 2006 Inwentaryzacja Kupczyk
30.	<i>Bucephala clangula</i>	Gągoł	OC*		A067	Rożniaty- teren jeziora Gopło	POP 2006 Inwentaryzacja Kupczyk
31.	<i>Buteo lagopus</i>	Myszołów włochaty	OC		A088	Rożniaty- teren jeziora Gopło	POP 2006
32.	<i>Buteo buteo</i>	Myszołów	OS		A085	Wycinki, Rożniaty- teren Jeziora Gopło, Młyny	POP 2006 Inwentaryzacja Kupczyk
33.	<i>Calidris alpina</i>	Biegus zmienny	OC*	EN	A149	Rożniaty- teren jeziora Gopło	POP 2006
34.	<i>Carduelis carduelis</i>	Szczygieł	OS		A364	Rożniaty- teren jeziora Gopło, Wycinki	POP 2006 Inwentaryzacja Kupczyk
35.	<i>Carduelis spinus</i>	Czyż	OC		A365	Rożniaty	POP 2006 Inwentaryzacja Kupczyk
36.	<i>Carpodacus erythrinus</i>	Dziwonia	OS		A371	Rożniaty	POP 2006
37.	<i>Certhia brachydactyla</i>	Pelzacz ogrodowy	OS		A335	Rożniaty	POP 2006 Inwentaryzacja Kupczyk

Lp.	Nazwa łacińska	Nazwa polska	Ochrona gatunkowa	Polska Czerwona Księga Zwierząt (Główny 2001)	Natura 2000	Lokalizacja	Źródło danych
						[REDACTED]	
38.	<i>Certhia familiaris</i>	Pelzacz leśny	OS		A334	Rożniaty [REDACTED]	POP 2006 Inwentaryzacja Kupczyk
39.	<i>Charadrius hiaticula</i>	Sieweczka obrażona	OC*	VU	A137	Rożniaty- teren jeziora Gopło	POP 2006
40.	<i>Chlidonias Niger</i>	Rybitwa czarna	OC*		A197	Rożniaty- teren jeziora Gopło	POP 2006
41.	<i>Chloradius dubis</i>	Sieweczka rzeczna	OS		A136	Rożniaty- teren jeziora Gopło	POP 2006
42.	<i>Chloris chloris</i>	Dzwoniec	OS		A363	Wycinki, Rożniaty- teren jeziora Gopło [REDACTED]	POP 2006 Inwentaryzacja Kupczyk
43.	<i>Ciconia ciconia</i>	Bocian biały	OC*		A031	Rożniaty- teren jeziora Gopło	POP 2006
44.	<i>Ciconia nigra</i>	Bocian czarny	OC*		A031	Teren n- ctwa	POP 2006
45.	<i>Circus aeruginosus</i>	Błotniak stawowy	OC*		A075	Rożniaty- teren jeziora Gopło [REDACTED]	POP 2006 Inwentaryzacja Kupczyk
46.	<i>Circus cyaneus</i>	Błotniak zbożowy	OC*	VU	A082	Rożniaty- teren jeziora Gopło	POP 2006
47.	<i>Circus pygarrus</i>	Błotniak łąkowy	OC*		A084	Rożniaty- teren jeziora Gopło	Pop 2006
48.	<i>Clangula hyemalis</i>	Lodówka	OS		A064	Rożniaty- teren jeziora Gopło	POP 2006
49.	<i>Coccothraustes coccothraustes</i>	Grubodziób	OS		A373	Rożniaty- teren jeziora Gopło, Młyny [REDACTED]	POP 2006 Inwentaryzacja Kupczyk
50.	<i>Columba oenas</i>	Siniak	OS		A207	[REDACTED]	Inwentaryzacja Kupczyk
51.	<i>Columba palambus</i>	Grzywacz	Ł		A208	[REDACTED]	Inwentaryzacja Kupczyk

Lp.	Nazwa łacińska	Nazwa polska	Ochrona gatunkowa	Polska Czerwona Księga Zwierząt (Główny 2001)	Natura 2000	Lokalizacja	Źródło danych
						████████████████████ ████████████████████ ████████████████████ ████████████████████	
63.	<i>Dendrocopos medius</i>	Dzięciol średni	OC*		A238	████████████████████ ████████████████████ ████████████████████ ████████████████████	POP 2006 Inwentaryzacja Kupczyk
64.	<i>Dendrocopos minor</i>	Dzięciotek	OS		A240	Rożniaty ████████████████████ ████████████████████	POP 2006 Inwentaryzacja Kupczyk
65.	<i>Dryocopus martius</i>	Dzięciol czarny	OC*		A236	████████████████████ ████████████████████ ████████████████████ ████████████████████	POP 2006 Inwentaryzacja Kupczyk
66.	<i>Egretta alba</i>	Czapla biała	OS		A027	Rożniaty- teren jeziora Gopło	POP 2006
67.	<i>Emberiza calandra</i>	Potrzeszcz	OS		A383	Rożniaty- teren jeziora Gopło	POP 2006
68.	<i>Emberiza citrinella</i>	Trznadel	OS		A376	Wycinki, Rożniaty- teren jeziora ████████████████████ ████████████████████ ████████████████████ ████████████████████ ████████████████████ ████████████████████	POP 2006 Inwentaryzacja Kupczyk
69.	<i>Emberiza hortulana</i>	Ortolan	OS		A379	Rożniaty- teren jeziora Gopło ████████████████████	POP 2006 Inwentaryzacja Kupczyk
70.	<i>Emberiza schoeniculus</i>	Potrzos	OS		A381	Rożniaty- teren jeziora Gopło	POP 2006
71.	<i>Erithacus rubecula</i>	Rudzik	OS		A269	Wycinki, Rożniaty- teren jeziora ████████████████████ ████████████████████ ████████████████████ ████████████████████ ████████████████████ ████████████████████ ████████████████████	POP 2006 Inwentaryzacja Kupczyk

Lp.	Nazwa łacińska	Nazwa polska	Ochrona gatunkowa	Poliska Czerwona Księga Zwierząt (Głowaciński 2001)	Natura 2000	Lokalizacja	Źródło danych
72.	<i>Falco subbuteo</i>	Kobuz	OS	EX	A097	Rożniaty- teren jeziora Gopło	POP 2006
73.	<i>Falco tinnunculus</i>	Pustułka	OC*		A096		POP 2006
74.	<i>Ficedula hypoleuca</i>	Muchołówka żałobna	OS		A322	Młyny, Rożniaty	POP 2006 Inwentaryzacja Kupczyk
75.	<i>Ficedula parva</i>	Muchołówka mała	OS		A320		POP 2006
76.	<i>Fringilla coelebs</i>	Zięba	OS		A359	Wycinki, Rożniaty- teren jeziora	POP 2006 Inwentaryzacja Kupczyk
77.	<i>Fringilla montifringilla</i>	Jer	OS		A360		Inwentaryzacja Kupczyk
78.	<i>Fulica atra atra</i>	Łyska	Ł		A125		Inwentaryzacja Kupczyk
79.	<i>Gallinago gallinago</i>	Kszyk	OS		A153	Rożniaty- teren jeziora Gopło	POP 2006
80.	<i>Gallinula chloropus</i>	Kokoszka	OS		A123	Rożniaty- teren Jeziora Gopło,	POP 2006
81.	<i>Garrulus glandarius</i>	Sójka	OS		A342	Ostrowo, Wycinki, Rożniaty- teren jeziora Gopło, 1- ctwo Młyny	POP 2006 Inwentaryzacja Kupczyk
82.	<i>Gavia stellata</i>	Nur rdzawoszyi	OS		A001	Rożniaty	POP 2006
83.	<i>Glaerida cristata</i>	Dzierlatka	OS	DD	A244	Wycinki	POP 2006
84.	<i>Grus grus</i>	Żuraw	OS		A127	Wycinki, Rożniaty- teren Jeziora Gopło	POP 2006 Inwentaryzacja Kupczyk

Lp.	Nazwa łacińska	Nazwa polska	Ochrona gatunkowa	Polska Czerwona Księga Zwierząt (Głowaciński 2001)	Natura 2000	Lokalizacja	Źródło danych
85.	<i>Haliaeetus albicilla</i>	Bielik	OS	LC	A075		POP 2006
86.	<i>Hippolais icterina</i>	Zaganiacz	OS		A299		POP 2006 Inwentaryzacja Kupczyk
87.	<i>Hirundo rustica</i>	Dymówka	OS		A251	Rożniaty- teren jeziora Gopło,	POP 2006 Inwentaryzacja Kupczyk
88.	<i>Ixobrychus mintus</i>	Bączek	OC*	VU	A022	Rożniaty- teren jeziora Gopło	POP 2006 Inwentaryzacja Kupczyk
89.	<i>Jynx torquilla</i>	Krętogłów	OS		A223		POP 2006 Inwentaryzacja Kupczyk
90.	<i>Lanius collurio</i>	Gąsiorek	OS		A338	Wycinki, Rożniaty	POP 2006 Inwentaryzacja Kupczyk
91.	<i>Lanius excubitor</i>	Srokosz	OS		A340	Wycinki, Rożniaty	POP 2006
92.	<i>Larus argentatus</i>	Mewa srebrzysta	OC		A184	Rożniaty- teren jeziora Gopło	POP 2006
93.	<i>Larus canus</i>	Mewa siwa	OC*		A182	Rożniaty- teren jeziora Gopło	POP 2006
94.	<i>Larus fuscus fuscus</i>	Mewa żółtonoga	OS		A183	Rożniaty- teren jeziora Gopło	POP 2006
95.	<i>Larus minutus</i>	Mewa mała		LC	A177	Rożniaty- teren jeziora Gopło	POP 2006
96.	<i>Larus ridibundus</i>	Mewa śmieszka			A178	Rożniaty- teren jeziora Gopło	POP 2006 Inwentaryzacja Kupczyk
97.	<i>Limosa limosa</i>	Rycyk	OC*		A156	Rożniaty- teren jeziora Gopło	POP 2006
98.	<i>Locustella fluviatilis</i>	Strumieniówka	OC*	VU	A824	Rożniaty	POP 2006
99.	<i>Locustella luscinioides</i>	Brzęczka	OS		A292	Rożniaty	POP 2006 Inwentaryzacja Kupczyk
100.	<i>Locustella naevia</i>	Świerszczak	OS		A290	Rożniaty	POP 2006
101.	<i>Lophophanes cristatus</i>	Sikora czubata	OS		A327	Wycinki, Rożniaty- teren jeziora Gopło Wpisz tekst	POP 2006 Inwentaryzacja Kupczyk

Lp.	Nazwa łacińska	Nazwa polska	Ochrona gatunkowa	Polska Czerwona Księga Zwierząt (Głowaciński 2001)	Natura 2000	Lokalizacja	Źródło danych
						████████████████████ ████████████████████ ████████████████████	
102.	<i>Loxia curvirostra</i>	Krzyżodziób świerkowy	OS		A369	████████████████████	POP 2006
103.	<i>Lullula arborea</i>	Lerka	OS		A246	Rożniaty- teren jeziora Gopło ████████████████████ ████████████████████	POP 2006 Inwentaryzacja Kupczyk
104.	<i>Luscinia luscinia</i>	Słownik szary	OS		A270	████████████████████y- ████████████████████ ████████████████████	POP 2006 Inwentaryzacja Kupczyk
105.	<i>Luscinia megarhynchos</i>	Słownik rdzawy	OS		A271	████████████████████ ████████████████████	POP 2006 Inwentaryzacja Kupczyk
106.	<i>Luscinia svecica</i>	Podróżniczek	OS	NT	A272	Rożniaty	POP 2006
107.	<i>Mareca penelopa</i>	Świstun	OS	CR	A050	Rożniaty- teren jeziora Gopło	POP 2006
108.	<i>Melanitta fusca</i>	Uhla	OS		A066	Rożniaty- teren jeziora Gopło	POP 2006
109.	<i>Mergus albellus</i>	Bielaczek	OS		A068	Rożniaty- teren jeziora Gopło	POP 2006
110.	<i>Mergus mengaser</i>	Nurogęś	OC*		A070	Rożniaty- teren jeziora Gopło	POP 2006
111.	<i>Milvus migrans</i>	Kania czarna	OC*	NT	A073	Rożniaty- teren jeziora Gopło	POP 2006
112.	<i>Milvus milvus</i>	Kania ruda	OC*	NT	A073	Rożniaty- teren jeziora Gopło	POP 2006
113.	<i>Motacila alba</i>	Pliszka siwa	OS		A262	████████████████████ ████████████████████ ████████████████████ ████████████████████	POP 2006 Inwentaryzacja Kupczyk
114.	<i>Motacilla flava</i>	Pliszka żółta	OS		A260	Rożniaty ████████████████████	POP 2006 Inwentaryzacja Kupczyk
115.	<i>Muscicapa striata</i>	Mucholówka szara	OS		A319	Wycinki, Młyny, Rożniaty	POP 2006
116.	<i>Netta ryfina</i>	Hełmiatka	OS	LC	A058	Rożniaty- teren jeziora Gopło	POP 2006
117.	<i>Numenius phaeopus</i>	Kulik mniejszy	OS		A158	Rożniaty- teren jeziora Gopło	POP 2006
118.	<i>Numenius arquata</i>	Kulik wielki	OC*	VU	A160	Rożniaty- teren jeziora Gopło	POP 2006
119.	<i>Oenanthe oenanthe</i>	Białorzotka	OS		A277	Rożniaty	POP 2006

Lp.	Nazwa łacińska	Nazwa polska	Ochrona gatunkowa	Polska Czerwona Księga Zwierząt (Głowaciński 2001)	Natura 2000	Lokalizacja	Źródło danych
120.	<i>Oriolus oriolus</i>	Wilga	OS		A337	Wycinki, Rożniaty- teren jeziora ████████████████████ ████████████████████ ████████████████████ ████████████████████	POP 2006 Inwentaryzacja Kupczyk
121.	<i>Pandion haliaetus</i>	Rybołów	OC*	VU	A094	Rożniaty- teren jeziora Gopło	POP 2006
122.	<i>Panurus biarmicus</i>	Wąsatka	OS	LC	A323	Rożniaty	POP 2006
123.	<i>Parus major</i>	Sikora bogatka	OS		A330	Ostrowo, Wycinki, Rożniaty- teren jeziora Gopło, Młyny ████████████████████ ████████████████████ ████████████████████ ████████████████████ ████████████████████ ████████████████████ ████████████████████ ████████████████████	POP 2006 Inwentaryzacja Kupczyk
124.	<i>Passer domesticus</i>	Wróbel	OC*		A354	Wycinki, Rożniaty- teren jeziora Gopło, Młyny ████████████████████	POP 2006 Inwentaryzacja Kupczyk
125.	<i>Passer montanus</i>	Mazurek	OS		A356	Wycinki, Rożniaty- teren jeziora Gopło, Młyny ████████████████████	POP 2006 Inwentaryzacja Kupczyk
126.	<i>Periparus ater</i>	Sikora sosnowka	OS		A328	Wycinki ████████████████████ ████████████████████ ████████████████████ ████████████████████ ████████████████████	POP 2006 Inwentaryzacja Kupczyk
127.	<i>Phalacrocorax carbo</i>	Kormoran	OC		A017	Rożniaty- teren jeziora Gopło ████████████████████	POP 2006 Inwentaryzacja Kupczyk
128.	<i>Phasianus colchicus</i>	Bażant			A115	████████████████████	Inwentaryzacja Kupczyk
129.	<i>Philomachus pugnax</i>	Batalion	OC*	EN	A151	Rożniaty- teren jeziora Gopło	POP 2006
130.	<i>Phoenicurus ochruros</i>	Kopciuszek	OS		A273	Rożniaty- teren jeziora Gopło, Ostrowo, Młyny	POP 2006 Inwentaryzacja

Lp.	Nazwa łacińska	Nazwa polska	Ochrona gatunkowa	Polska Czerwona Księga Zwierząt (Głowaciński 2001)	Natura 2000	Lokalizacja	Źródło danych
161.	<i>Sylvia borin</i>	Pokrzewka ogrodowa	OS		A310	████████████████████	POP 2006
162.	<i>Sylvia communis</i>	Cierniówka	OS		A309		05, 06, 09-11, 47, 65, 155-157, 160, 167, 183, 184, 277-281, 284, 285
163.	<i>Sylvia communis</i>	Pokrzewka cierniówka	OS		A309	Rożniaty	POP 2006
164.	<i>Sylvia curruca</i>	Piegrza	OS		A308	████████████████████ Rożniaty	POP 2006 Inwentaryzacja Kupczyk
165.	<i>Sylvia nisoria</i>	Pokrzewka jarzębata	OS		A307	Wycinki	POP 2006
166.	<i>Tachybaptus ruficollis</i>	Perkozek	OS		A004	████████████████████ Rożniaty	POP 2006 Inwentaryzacja Kupczak
167.	<i>Tadorna tadorna</i>	Ohar	OC*	LC	A048	Rożniaty- teren jeziora Gopło	POP 2006
168.	<i>Tringa erythropus</i>	Brodzic śniady	OS		A158	Rożniaty- teren jeziora Gopło	POP 2006
169.	<i>Tringa glareola</i>	Brodzic leśny	OC*	CR	A166	Rożniaty- teren jeziora Gopło	POP 2006
170.	<i>Tringa nebularia</i>	Kwokacz	OS		A164	Rożniaty- teren jeziora Gopło	POP 2006
171.	<i>Tringa ochropus</i>	Brodzic samotny	OC*		A165	Rożniaty- teren jeziora Gopło	POP 2006
172.	<i>Tringa totanus</i>	Brodzic krwawodziob y	OC*		A162	Rożniaty- teren jeziora Gopło	POP2006
173.	<i>Troglodytes troglodytes</i>	Strzyżyk	OS		A265	Wycinki, Młyny ████████████████████ ████████████████████ ████████████████████ ████████████████████ ████████████████████ ████████████████████ ████████████████████ ████████████████████	POP 2006 Inwentaryzacja Kupczyk
174.	<i>Turdus iliacus</i>	Drożdżik	OS		A286	████████████████████ Rożniaty	POP 2006 Inwentaryzacja Kupczyk

3.2.7.2.4. Ssaki

Lista gatunków ssaków występujących na omawianym obszarze powstała również dzięki analizie dostępnej dokumentacji z inwentaryzacji, danych z POP z poprzedniego okresu.

Tabela 27 Zestawienie gatunków ssaków występujących na terenie N-ctwa Miradz

Lp.	Nazwa gatunkowa		Kategoria ochronności	PCK	Natura 2000	Lokalizacja	Źródło danych
	łacińska	polska					
1.	<i>Castor fiber</i>	Bóbr europejski	OC		1337		Inwentaryzacja Kupczyk
2.	<i>Cervus elaphus</i>	Jeleń szlachetny	Ł				Inwentaryzacja Kupczyk
3.	<i>Eptesicus serotinus</i>	Mroczek późny	OC*		1327		Inwentaryzacja Kupczyk
4.	<i>Erinaceus roumanicus</i>	Jeż wschodni				Ostrowo, Wycinki, Rożniaty- teren jeziora Gopło	POP 2006
5.	<i>Lutra lutra</i>	Wydra	OC		1355	W pobliżu jezior	POP 2006 Inwentaryzacja Kupczyk
6.	<i>Mustela erminea</i>	Gronostaj	OC			Całe n- ctwo	POP 2006
7.	<i>Mustela nivalis</i>	Łasica	OC			Całe n- ctwo	POP 2006
8.	<i>Myotis daubentonii</i>	Nocek rudy	OC*		1314		Inwentaryzacja Kupczyk
9.	<i>Myotis Myotis</i>	Nocek duży	OC*		1324		Inwentaryzacja kupczyk
10.	<i>Neomys fodiens</i>	Rzęsorek rzeczek	OC				POP 2006
11.	<i>Nyctalus noctula</i>	Borowiec wielki	OC*		1312		Inwentaryzacja Kupczyk
12.	<i>Plecotus auritus</i>	Gacek brunatny	OC*		1326		POP 2006
13.	<i>Sciurus vulgaris</i>	Wiewiórka	OC				POP 2006 Inwentaryzacja Kupczyk

Lp.	Nazwa gatunkowa		Kategoria ochronności	PCK	Natura 2000	Lokalizacja	Źródło danych
	łacińska	polska					
14.	<i>Sorex araneus</i>	Ryjówka aksamitna	OC			██████████ ██████████ ██████████ ██████████	POP 2006
15.	<i>Sorex minutus</i>	Ryjówka malutka	OC			██████████ ██████████ ██████████ ██████████	POP 2006
16.	<i>Talpa europaea</i>	Kret europejski	OC ¹⁴			██████████ ██████████ ██████████ ██████████	POP 2006

Legenda:

Kategorie ochronności: OC – ochrona gatunkowa częściowa, OS – ochrona gatunkowa ścisła
 Inne oznaczenia: Ł – gatunek łowny, OC* – ochrona czynna

3.2.9. Inwentaryzacja siedlisk przyrodniczych

W latach 2006 i 2007, na terenach Lasów Państwowych przeprowadzono inwentaryzację siedlisk przyrodniczych oraz gatunków roślin i zwierząt Natura 2000. Podstawy prawne tej inwentaryzacji stanowiły:

- Zarządzenie nr 31 Dyrektora Generalnego Lasów Państwowych z dnia 19 lipca 2006 roku w sprawie ustalenia systemu okresowej powszechnej inwentaryzacji gatunków roślin, zwierząt, innych organizmów i siedlisk przyrodniczych, mających znaczenie wskaźnikowe przy ocenie stanu lasów oraz prognozowaniu zmian w ekosystemach leśnych (znak sprawy: ZO – 732 – 2 – 18/2006)
- Decyzja nr 61 Dyrektora Generalnego Lasów Państwowych z dnia 25 lipca 2006 roku w sprawie przeprowadzenia w latach 2006 i 2007 powszechnej inwentaryzacji siedlisk przyrodniczych oraz dzikiej fauny i flory – o których mowa w Dyrektywach Rady: Nr 92/43/EWG z dnia 21 maja 1992 r. w sprawie ochrony siedlisk przyrodniczych oraz dzikiej fauny i flory i 92/62/WE z dnia 27 października 1997 r. w sprawie dostosowania do postępu naukowo-technicznego dyrektywy 93/43/EWG w sprawie ochrony siedlisk przyrodniczych oraz dzikiej fauny i flory, a także w sprawie uzupełnienia inwentaryzacji

¹⁴ Ochronie częściowej podlegają osobniki występujące poza terenem ogrodów, upraw ogrodnich, szkótek leśnych, trawiastych lotnisk, ziemnych konstrukcji hydrotechnicznych oraz obiektów sportowych.

bociana czarnego, bielika, orlika krzykliwego, puchacza, żurawia i cietrzewia (znak sprawy: ZO-732-2-19/2006).

Obecnie na obszarze Nadleśnictwa Miradz wyróżnić można sześć typów siedlisk leśnych na łącznej powierzchni 938,80 ha oraz siedem typów siedlisk nieleśnych na łącznej powierzchni 332,78 ha.

Tabela 28 Siedliska przyrodnicze wytypowane na obszarze Nadleśnictwa Miradz

Kod i nazwa obszaru Natura 2000	Kod siedliska	Stan A	Stan B	Stan C	Razem
		pow. [ha]	pow. [ha]	pow. [ha]	pow. [ha]
Obszar "Pojezierze Gnieźnieńskie"	3150	31,93	81,54	31,12	144,59
	6410		8,91	0,73	9,64
	6440		2,31	0,46	2,77
	6510		8,43	1,07	9,5
	9170	11,84	11,86	37,85	61,55
	9190		30,72	15,12	45,84
	91E0*		4,55	2,68	7,23
	91F0		6,15	14,69	20,84
	91I0*	51,76	126,6	213,63	391,99
	Pozostałe grunty w granicach obszaru				2552,20
	Razem		95,53	281,07	317,35
Obszar "Jezioro Gopło"	3150	99,58	29,75	6,20	135,53
	6210	3,91			3,91
	6440	0,25			0,25
	6510			2,82	2,82
	7120		4,78		4,78
	7140		6,43	3,62	10,05
	9170			6,17	6,17
	91D0*			5,95	5,95
	91E0*	28,21	20,21	68,00	116,42
	91F0		38,33	54,23	92,56
	91I0*		5,05		5,05
	Pozostałe grunty w granicach obszaru				972,70
	Razem		131,95	104,55	146,99
Grunty nadleśnictwa poza obszarami PLH	3150			6,90	6,90
	6440			1,22	1,22
	6510			0,82	0,82
	9170			16,74	16,74
	9190		4,22	32,95	37,17
	91E0*		2,50	8,16	10,66
	91F0			0,50	0,50
	91I0*		22,62	97,51	120,13
	Pozostałe grunty w granicach obszaru				4023,07
	Razem			29,34	164,80
Łącznie całe nadleśnictwo	3150	131,51	111,29	44,22	287,02