



MINISTER ENERGII

Plan na wypadek sytuacji nadzwyczajnej

opracowany na podstawie art. 4 ust 1 lit. b rozporządzenia Parlamentu Europejskiego i Rady
UE Nr 994/2010 z 20 października 2010 r. w sprawie środków zapewniających
bezpieczeństwo dostaw gazu ziemnego i uchylecia dyrektywy Rady 2004/67/WE

Warszawa, ... 2016 r.

Edycja III

Spis treści:

1. Cel i zakres dokumentu	3
2. Podstawy prawne.....	4
3. Rola przedsiębiorstw gazowych (energetycznych) w zapewnieniu bezpieczeństwa dostaw gazu ziemnego.....	6
3.1. Wykorzystanie środków rynkowych.....	6
3.2. Wykorzystanie środków nierynkowych - zapasy obowiązkowe gazu ziemnego	8
3.3. Wykorzystanie środków nierynkowych - ograniczenia w poborze gazu ziemnego	9
4. Rola operatorów w zapewnieniu bezpieczeństwa dostaw gazu ziemnego	13
5. Zadania i rola odbiorców przemysłowych oraz producentów energii elektrycznej w przypadku zakłóceń w dostawach gazu ziemnego	16
6. Rola organu właściwego oraz współpraca międzynarodowa w przypadku zakłóceń w dostawach gazu ziemnego	16
7. Procedura postępowania oraz obieg informacji w stanach kryzysowych	20
7.1. Stan wczesnego ostrzeżenia (early warning).....	20
7.2. Stan alarmowy (alert state).....	23
7.3. Stan nadzwyczajny (emergency state)	25
8. Udział środków rynkowych w przypadku wystąpienia sytuacji kryzysowej.....	33
9. Udział środków nierynkowych w przypadku wystąpienia sytuacji kryzysowej.....	34
10. Transgraniczna koordynacja użycia środków nierynkowych	35
Załącznik 1	39

1. Cel i zakres dokumentu

Niniejszy dokument opracowany został na podstawie art. 4 ust. 1 lit. b rozporządzenia *Parlamentu Europejskiego i Rady UE Nr 994/2010 z dnia 20 października 2010 r. w sprawie środków zapewniających bezpieczeństwo dostaw gazu ziemnego i uchylenia dyrektywy Rady 2004/67/WE* (dalej: rozporządzenie 994/2010) na podstawie przygotowanej w 2016 r. *Oceny Ryzyka związanego z bezpieczeństwem dostaw gazu ziemnego do Polski* (dalej: Ocena ryzyka).

Celem dokumentu jest przedstawienie środków oraz procedur postępowania, w tym schematów obiegu informacji oraz działań podejmowanych w celu przeciwdziałania, ograniczenia lub usunięcia skutków zakłóceń w dostawach gazu ziemnego wysokometanowego, jak również środków i procedur mających na celu zapobieganie zakłóceniom w dostawach gazu w poszczególnych stanach kryzysowych: w stanie wczesnego ostrzeżenia, w stanie alarmowym oraz w stanie nadzwyczajnym.

Stan wczesnego ostrzeżenia występuje gdy istnieją konkretne, poważne i wiarygodne informacje, że może dojść do zdarzenia, które prawdopodobnie doprowadzi do znacznego pogorszenia sytuacji w zakresie dostaw i prawdopodobnie doprowadzi do wywołania stanu alarmowego lub stanu nadzwyczajnego. **Stan alarmowy** występuje w przypadku zakłócenia w dostawach lub nadzwyczajnie wysokiego zapotrzebowania na gaz, które prowadzi do znacznego pogorszenia sytuacji w zakresie dostaw. W stanie alarmowym możliwe jest stosowanie jedynie środków rynkowych. **Stan nadzwyczajny** występuje w przypadku nadzwyczajnie wysokiego zapotrzebowania na gaz lub znacznego zakłócenia w dostawach, lub innego znacznego pogorszenia sytuacji w zakresie dostaw oraz w przypadku gdy zastosowano wszystkie stosowne środki rynkowe, ale dostawy gazu są niewystarczające do zaspokojenia pozostałego zapotrzebowania na gaz, tak że jest konieczne wprowadzenie dodatkowo środków nierynkowych, aby zabezpieczyć dostawy gazu, w szczególności do odbiorców chronionych, zgodnie z art. 8 rozporządzenia 994/2010. Wskazane stany kryzysowe mogą obejmować całość lub część terytorium Rzeczypospolitej Polskiej.

Ponadto, dokument określa:

- 1) zakres odpowiedzialności za bezpieczeństwo dostaw gazu ziemnego uczestników rynku oraz organu właściwego (w rozumieniu art. 2 ust. 2 rozporządzenia 994/2010);
- 2) zasady monitorowania polskiego rynku gazu ziemnego;
- 3) określenie ról, procedur postępowania, dostępnych środków, schematów komunikacji między podmiotami w przypadku wystąpienia poszczególnych stanów kryzysowych;

- 4) działania podejmowane przez organy administracji publicznej, przedsiębiorstwa energetyczne, operatora systemu przesyłowego, operatorów systemów dystrybucyjnych oraz operatora systemu magazynowania w każdym ze stanów kryzysowych;
- 5) rolę organu właściwego oraz sposoby postępowania w przypadku wystąpienia sytuacji kryzysowej, w tym tryb wykorzystania środków rynkowych i nierynkowych.

2. Podstawy prawne

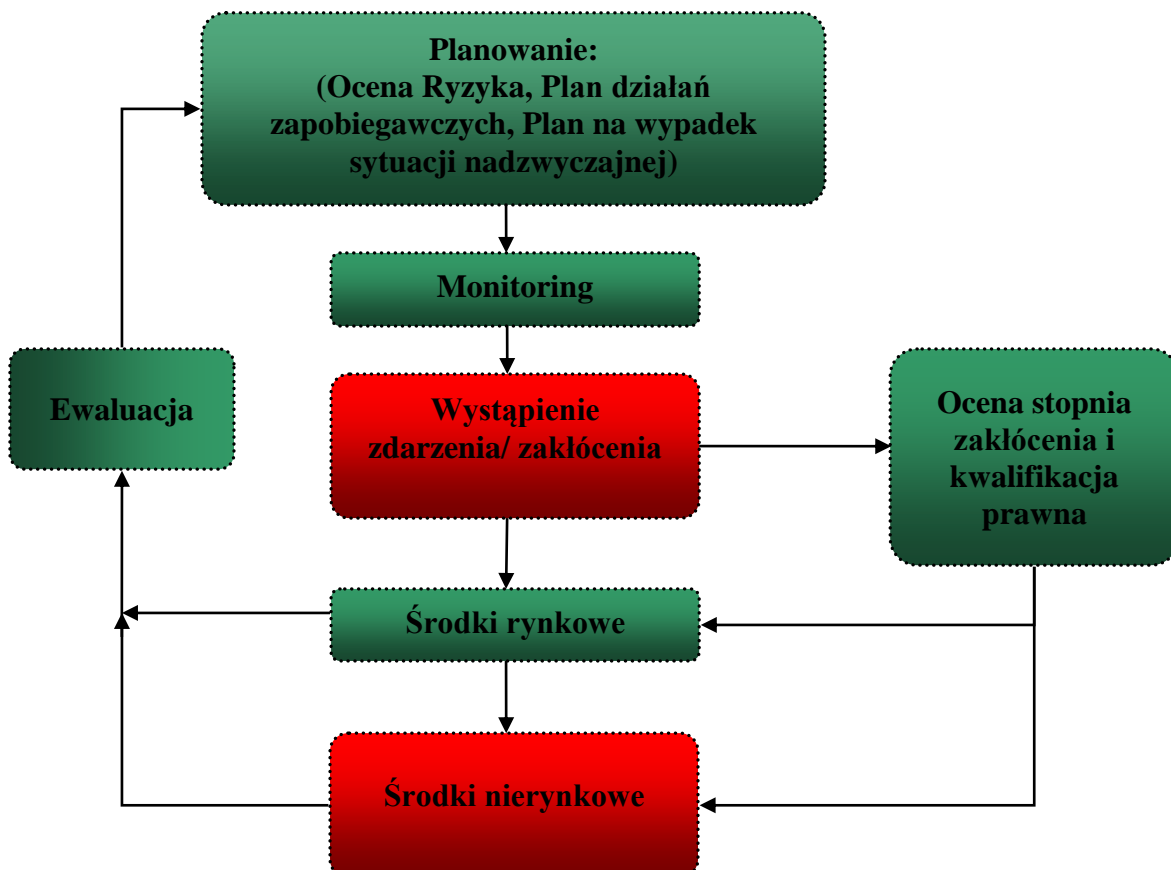
Zasady postępowania organów administracji publicznej i przedsiębiorstw energetycznych w sytuacji zagrożenia bezpieczeństwa dostaw gazu ziemnego są określone w:

- rozporządzeniu Parlamentu Europejskiego i Rady UE Nr 994/2010 z dnia 20 października 2010 r. w *sprawie środków zapewniających bezpieczeństwo dostaw gazu ziemnego i uchylecia dyrektywy Rady 2004/67/WE* (dalej: rozporządzenie 994/2010);
- rozporządzeniu Parlamentu Europejskiego i Rady UE Nr 715/2009 z dnia 13 lipca 2009 r. w *sprawie warunków dostępu do sieci przesyłowych gazu ziemnego i uchylające rozporządzenie (WE) nr 1775/2005*;
- ustawie z dnia 10 kwietnia 1997 r. *Prawo energetyczne* (tekst jednolity Dz. U. z 2012 r., poz. 1059);
- ustawie z dnia 16 lutego 2007 r. o *zapasach ropy naftowej, produktów naftowych i gazu ziemnego oraz zasadach postępowania w sytuacjach zagrożenia bezpieczeństwa paliwowego państwa i zakłóceń na rynku naftowym* (dalej: *ustawa o zapasach*) (Dz. U. z 2014, poz. 1695, z późn. zm.);
- ustawie z dnia 18 kwietnia 2002 r. o *stanie klęski żywiołowej* (Dz. U. z 2014 r., Nr 62, poz. 333 z późn. zm.);
- ustawie z dnia 21 czerwca 2002 r. o *stanie wyjątkowym* (Dz. U. z 2016 r., poz. 886 z późn. zm.);
- rozporządzeniu Ministra Gospodarki z dnia 22 lipca 2010 r. w *sprawie szczegółowych warunków funkcjonowania systemu gazowego* (Dz.U. z 2014 r., poz. 1059, z późn. zm.);
- rozporządzeniu Rady Ministrów z dnia 19 września 2007 w *sprawie sposobu i trybu wprowadzania ograniczeń w poborze gazu ziemnego* (Dz.U. Nr 178, poz. 1252);
- procedurach postępowania w przypadku wystąpienia sytuacji kryzysowej oraz zasadach współpracy przedsiębiorstw energetycznych i odbiorców gazu ziemnego

z właściwym operatorem, uregulowanych w Instrukcjach Ruchu i Eksploatacji Sieci Przesyłowej i Dystrybucyjnych (IRiESP, IRiESD), awaryjnych procedurach przedsiębiorstw oraz Międzyoperatorskich Umowach Przesyłowych (MUP).

W celu zapewnienia skutecznego obiegu informacji oraz skutecznego reagowania w przypadku wystąpienia stanu kryzysowego w sektorze gazu ziemnego Minister Energii działa przy pomocy **Zespołu do spraw zapewnienia bezpieczeństwa paliwowego Państwa** (zwanego dalej: Zespołem). Zespół ten jest organem doradczym Ministra Energii. Skład oraz zasady funkcjonowania zespołu określone są w zarządzeniu Ministra Energii. Wykaz danych teleadresowych komórek organizacyjnych uczestniczących w działaniach antykryzysowych na każdym poziomie sytuacji kryzysowej stanowi załącznik do niniejszego Planu i zostanie przekazany Komisji Europejskiej (Załącznik nr 1).¹

Poniżej przedstawiono graficzny schemat działań w przypadku wystąpienia stanu kryzysowego.



Rys. 1: Schemat działań w przypadku wystąpienia stanu kryzysowego zgodnie z metodologią rozporządzenia 994/2010.

¹ Załącznik nr 1 nie podlega publikacji.

3. Rola przedsiębiorstw gazowych (energetycznych)² w zapewnieniu bezpieczeństwa dostaw gazu ziemnego

3.1. Wykorzystanie środków rynkowych

Wszystkie przedsiębiorstwa energetyczne dokonujące sprzedaży gazu ziemnego na terytorium Rzeczypospolitej Polskiej zobowiązane są do podjęcia środków w celu zapewnienia dostaw gazu wszystkim swoim klientom, w szczególności należącym do kategorii odbiorców chronionych w przypadkach określonych w art. 8 ust. 1 rozporządzenia 994/2010.

Przedsiębiorstwo energetyczne wykonujące działalność gospodarczą w zakresie obrotu gazem ziemnym z zagranicą, podmiot dokonujący przywozu gazu ziemnego oraz podmioty zlecające świadczenie usług przesyłania lub dystrybucji gazu ziemnego, zobowiązane są posiadać **procedury postępowania** (zgodnie z art. 49 ustawy *o zapasach*) mające zastosowanie w przypadku:

- wystąpienia zakłóceń w dostarczaniu gazu ziemnego do systemu gazowego;
- nieprzewidzianego wzrostu zużycia gazu ziemnego przez odbiorców.

Procedury postępowania określają w szczególności sposób:

- uruchamiania dodatkowych dostaw gazu ziemnego z innych źródeł lub kierunków;
- zmniejszania poboru gazu ziemnego przez odbiorców, zgodnie z umowami z nimi zawartymi (ograniczenia handlowe).

Procedury postępowania powinny także uwzględniać zagwarantowanie dostaw gazu ziemnego na potrzeby odbiorców chronionych zasilanych z instalacji regazyfikacji gazu ziemnego, w tym niepołączonych bezpośrednio z krajowym systemem przesyłu i dystrybucji gazu ziemnego. Procedury postępowania są uzgadniane z podmiotami odpowiedzialnymi za ich realizację, w tym odpowiednio z operatorami innych systemów gazowych, a następnie przekazywane do operatora systemu przesyłowego.

Operator systemu przesyłowego sporządza „**Krajowy plan operatora sieci przesyłowej w sytuacjach kryzysowych w sektorze gazu ziemnego**”.³ Krajowy plan integruje opracowane procedury oraz plany (w tym plany wprowadzania ograniczeń)⁴ pozostałych operatorów oraz przedsiębiorstw i powstaje na podstawie informacji

² Zgodnie z ustawą Prawo energetyczne – obowiązujący termin to przedsiębiorstwo energetyczne, w rozporządzeniu 994/2010 obowiązujący termin to przedsiębiorstwo gazowe.

³ Krajowy Plan jest dokumentem niejawnym i nie podlega publikacji.

⁴ Integruje środki rynkowe i nierynkowe.

przekazanych przez: operatorów systemów dystrybucyjnych, operatora systemu magazynowania, operatora systemu skraplania i regazyfikacji, przedsiębiorstwo energetyczne wykonujące działalność gospodarczą w zakresie obrotu gazem ziemnym z zagranicą, podmiot dokonujący przywozu gazu ziemnego oraz podmioty zlecające świadczenie usług przesyłania lub dystrybucji gazu ziemnego. Przedsiębiorstwa energetyczne są zobowiązane uzgodnić procedury oraz plany (w tym plany wprowadzania ograniczeń) z operatorem systemu przesyłowego. Operator systemu przesyłowego weryfikuje procedury zgłaszane przez uczestników rynku gazu ziemnego pod względem możliwości technicznych systemu gazowego. Krajowy plan operatora sieci przesyłowej w sytuacjach kryzysowych w sektorze gazu ziemnego jest przekazywany do akceptacji Ministra Energii.

Krajowy plan uwzględnia m.in.:

- 1) Procedurę postępowania na wypadek wystąpienia sytuacji zaburzeń w dostarczaniu paliw gazowych, a w szczególności nieprzewidzianego wzrostu zużycia paliwa gazowego przez odbiorców, z wystąpieniem zakłóceń w dostawach paliwa gazowego, wystąpienia sytuacji awaryjnej w instalacji odbiorcy lub dostawcy do Zleceniodawcy Usługi Przesyłowej (ZUP);
- 2) dokładne oszacowanie ilości gazu ziemnego zużywanego przez odbiorców chronionych;
- 3) możliwości przejścia na paliwa alternatywne przez część odbiorców przyłączonych do sieci przesyłowej i sieci dystrybucyjnych;
- 4) opracowanie szczegółowej siatki bezpieczeństwa zidentyfikowanych zagrożeń,
- 5) analizę pracy sieci w przypadkach wystąpienia poszczególnych scenariuszy kryzysowych;
- 6) oszacowanie ilości gazu ziemnego koniecznych do zasilania jedynie odbiorców chronionych zgodnie ze standardem w zakresie dostaw (art. 8 ust. 1 rozporządzenia 994/2010);
- 7) oszacowanie ilości gazu ziemnego nie dostarczonego do odbiorców końcowych ze szczególnym uwzględnieniem odbiorców chronionych w przypadku wystąpienia sytuacji kryzysowej.

W przypadku zagrożenia wystąpienia zakłóceń w dostawach gazu ziemnego do systemu gazowego lub nieprzewidzianego wzrostu jego zużycia przez odbiorców, przedsiębiorstwo obrotu oraz podmioty zlecające świadczenie usług przesyłania lub dystrybucji gazu ziemnego podejmują działania rynkowe określone w ww. procedurach,

zgodnie z Krajowym planem operatora sieci przesyłowej w sytuacjach kryzysowych w sektorze gazu ziemnego.

Po podjęciu wszelkich działań umożliwiających zaspokojenie potrzeb swoich odbiorców na gaz ziemny ww. podmioty zawiadamiają:

- operatora systemu gazowego o wystąpieniu zakłóceń w dostarczaniu gazu ziemnego do systemu gazowego lub nieprzewidzianego wzrostu zużycia i podjętych działaniach w celu zapewnienia dostaw gazu ziemnego swoim odbiorcom lub o braku możliwości zapewnienia tego bezpieczeństwa w odpowiednim terminie;
- odbiorców, z którymi zawarto umowy sprzedaży gazu ziemnego, za pośrednictwem dostępnych środków, o wystąpieniu ww. zdarzeń i ich wpływie na bezpieczeństwo dostaw gazu ziemnego oraz o podjętych działaniach w celu likwidacji skutków tych zdarzeń.

3.2. Wykorzystanie środków nierynkowych - zapasy obowiązkowe gazu ziemnego

Zapasy obowiązkowe gazu ziemnego są utrzymywane przez przedsiębiorstwa energetyczne wykonujące działalność gospodarczą w zakresie obrotu gazem ziemnym z zagranicą i podmioty dokonujące przywozu gazu ziemnego w celu zminimalizowania skutków:

- 1) zagrożenia bezpieczeństwa paliwowego państwa;
- 2) wystąpienia sytuacji awaryjnej w sieci gazowej;
- 3) nieprzewidzianego wzrostu zużycia gazu ziemnego.

Zapasy obowiązkowe gazu ziemnego stanowią majątek ww. przedsiębiorstw, chyba że stanowią one, na podstawie zawartej umowy, majątek podmiotu przyjmującego zlecenie utrzymywania zapasów obowiązkowych. Zapasy obowiązkowe gazu ziemnego utrzymywane są w wielkości odpowiadającej co najmniej 30-dniowemu średniemu dziennemu przywozowi tego gazu, w instalacjach magazynowych, których parametry techniczne zapewniają możliwość dostarczenia ich całkowitej ilości do systemu gazowego w okresie nie dłuższym niż 40 dni.

Zapasami obowiązkowymi gazu ziemnego dysponuje Minister Energii. Zgodę na uruchomienie zapasów obowiązkowych wydaje Minister Energii w drodze decyzji. Zapasy obowiązkowe gazu ziemnego mogą być utrzymywane poza terytorium Rzeczypospolitej Polskiej - na terytorium innego państwa członkowskiego Unii Europejskiej lub państwa członkowskiego Europejskiego Porozumienia o Wolnym Handlu (EFTA) - strony umowy o Europejskim Obszarze Gospodarczym, w instalacjach magazynowych przyłączonych do

systemu gazowego spełniających wymagania wymienione w ustawie *o zapasach*. W szczególności parametry techniczne instalacji magazynowych oraz sieci gazowych, do których instalacje są przyłączone, powinny zapewniać możliwość dostarczenia w terminie 40 dni całkowitej ilości zapasów obowiązkowych utrzymywanych poza terytorium Polski do krajowej sieci przesyłowej lub dystrybucyjnej.

W zależności od oceny sytuacji i działań niezbędnych do usunięcia skutków zakłóceń w dostawach możliwe jest:

- 1) uruchomienie zapasów obowiązkowych, a następnie wprowadzenie ograniczeń w poborze gazu ziemnego (gdy początkowo oceniano, że wykorzystanie zapasów obowiązkowych jest wystarczające), lub
- 2) równoległe uruchomienie zapasów oraz wprowadzenie ograniczeń w poborze gazu ziemnego (w przypadku, gdy wykorzystanie zapasów nie jest wystarczające).

W przypadku uruchomienia zapasów obowiązkowych Minister Energii informuje o tym fakcie niezwłocznie Komisję Europejską (KE), a w przypadku gdy zapasy obowiązkowe utrzymywane są poza terytorium EP, właściwe państwa członkowskie Unii Europejskiej oraz państwa członkowskie Europejskiego Porozumienia o Wolnym Handlu (EFTA) - strony umowy o Europejskim Obszarze Gospodarczym.

3.3. Wykorzystanie środków nierynkowych - ograniczenia w poborze gazu ziemnego

Ograniczenia w poborze gazu ziemnego polegają na ograniczeniu maksymalnego godzinowego i dobowego poboru gazu ziemnego na terytorium Rzeczypospolitej Polskiej lub jego części, mogą być wprowadzone na czas oznaczony. Przedsiębiorstwa energetyczne nie ponoszą odpowiedzialności za skutki wprowadzanych ograniczeń zgodnie z art. 57 ustawy *o zapasach*. Ograniczenia są wprowadzane zgodnie z planami wprowadzania ograniczeń i nie dotyczą odbiorców gazu ziemnego w gospodarstwach domowych. Ograniczenia w poborze gazu ziemnego mogą zostać wprowadzone zgodnie z art. 54 ustawy *o zapasach* w przypadku:

- 1) zagrożenia bezpieczeństwa paliwowego państwa,
- 2) nieprzewidzianego wzrostu zużycia gazu ziemnego przez odbiorców,
- 3) wystąpienia zakłóceń w przywozie gazu ziemnego,
- 4) awarii w sieciach operatorów systemów gazowych,
- 5) zagrożenia bezpieczeństwa funkcjonowania sieci gazowych,
- 6) zagrożenia bezpieczeństwa osób,

- 7) zagrożenia wystąpieniem znacznych strat materialnych,
- 8) konieczności wypełnienia przez Rzeczpospolitą Polską zobowiązań międzynarodowych.

Ograniczenia nie mogą powodować:

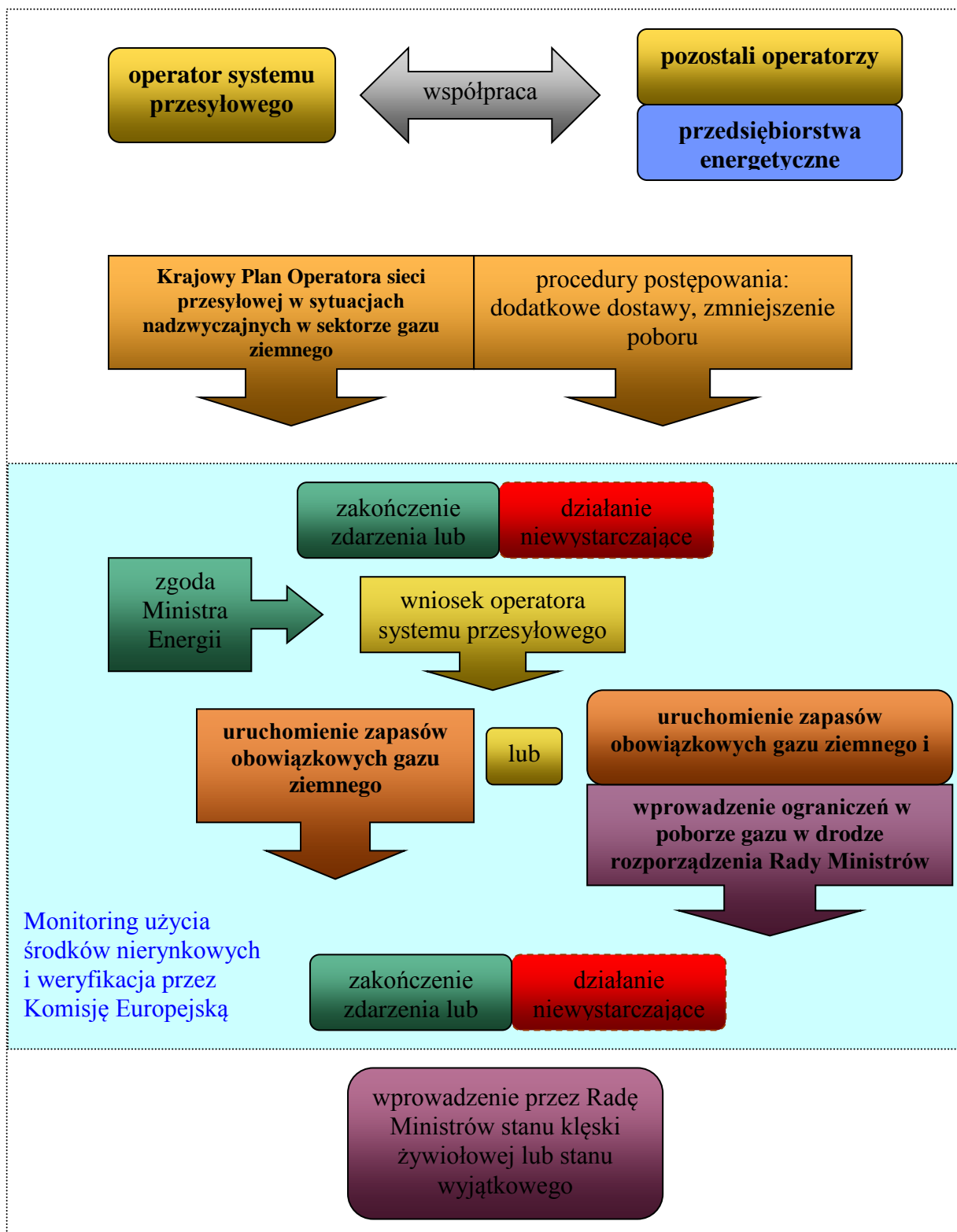
- 1) zagrożenia bezpieczeństwa osób oraz uszkodzenia lub zniszczenia obiektów technologicznych,
- 2) zakłóceń w funkcjonowaniu instytucji, przedsiębiorców i obiektów w zakresie wykonywania zadań związanych z:
 - a) bezpieczeństwem lub obronnością państwa,
 - b) opieką zdrowotną,
 - c) edukacją,
 - d) wytwarzaniem i dostarczaniem energii elektrycznej i ciepła do odbiorców w gospodarstwach domowych,
 - e) ochroną środowiska.

Opracowanie planów wprowadzania ograniczeń w poborze gazu ziemnego

Operator systemu przesyłowego, operatorzy systemów dystrybucyjnych (dalej operatorzy) są zobowiązani do opracowania planów wprowadzania ograniczeń (dalej plany) w poborze gazu ziemnego:

- 1) plany określają maksymalne godzinowe i dobowe ilości poboru gazu ziemnego przez poszczególnych odbiorców przyłączonych do ich sieci, dla poszczególnych stopni zasilania;
- 2) operatorzy informują odbiorców o ustalonej dla nich w planie maksymalnej ilości poboru gazu ziemnego w poszczególnych stopniach zasilania. Wielkości te stają się integralną częścią umów sprzedaży, umów o świadczenie usług przesyłania lub dystrybucji gazu ziemnego oraz umów kompleksowych;
- 3) odbiorcy objęci planami informują właściwego operatora, do którego sieci są przyłączeni, do dnia 31 lipca każdego roku, o minimalnej ilości gazu ziemnego, której pobór nie powoduje zagrożenia bezpieczeństwa osób oraz uszkodzenia lub zniszczenia obiektów technologicznych i odpowiada maksymalnemu dozwolonemu poborowi gazu ziemnego w 10. stopniu zasilania. Ilość gazu ziemnego, określona w informacji, może być weryfikowana przez operatorów na podstawie danych o dotychczasowym zużyciu;

- 4) plany powinny uwzględniać dane dotyczące zużycia gazu ziemnego przez odbiorców, w tym odbiorców chronionych oraz sposób dostarczania paliwa gazowego zgodnie z aktualną Oceną ryzyka oraz aktualnym Planem działań zapobiegawczych;
- 5) na podstawie planów operatorów oraz procedur przedsiębiorstw obrotu, operator systemu przesyłowego tworzy **Krajowy plan operatora sieci przesyłowej w sytuacjach kryzysowych w sektorze gazu ziemnego**, który uwzględnia obowiązek dostarczania gazu ziemnego odbiorcom chronionym. W przypadku braku możliwości zasilania części odbiorców chronionych po wystąpieniu scenariusza zidentyfikowanego w aktualnej Ocenie ryzyka, operator systemu przesyłowego przekazuje organowi właściwemu rekomendacje do opracowywanego cyklicznie Planu działań zapobiegawczych;
- 6) operatorzy aktualizują corocznie plany wprowadzania ograniczeń i przedkładają je, do dnia 15 listopada danego roku, Prezesowi Urzędu Regulacji Energetyki (dalej: Prezes URE) do zatwierdzenia w drodze decyzji.



Rys. 2: Schemat działań w przypadku wystąpienia sytuacji kryzysowej w Polsce.

4. Rola operatorów w zapewnieniu bezpieczeństwa dostaw gazu ziemnego

Zgodnie z art. 9c ust. 1 ustawy *Prawo energetyczne* operatorzy systemu: przesyłowego, dystrybucyjnych lub magazynowania paliw gazowych, odpowiednio do zakresu działania, odpowiedzialni są m.in. za:

- 1) bezpieczeństwo dostarczania paliw gazowych poprzez zapewnienie bezpieczeństwa funkcjonowania systemu gazowego i realizację umów z użytkownikami tego systemu;
- 2) prowadzenie ruchu sieciowego w sposób skoordynowany i efektywny z zachowaniem wymaganej niezawodności dostarczania paliw gazowych i ich jakości;
- 3) eksploatację, konserwację i remonty sieci, instalacji i urządzeń, wraz z połączeniami z innymi systemami gazowymi, w sposób gwarantujący niezawodność funkcjonowania systemu gazowego;
- 4) zapewnienie długoterminowej zdolności systemu gazowego w celu zaspokajania uzasadnionych potrzeb w zakresie przesyłania paliw gazowych w obrocie krajowym i transgranicznym, dystrybucji tych paliw i ich magazynowania lub skraplania gazu ziemnego, a także w zakresie rozbudowy systemu gazowego, a tam gdzie ma to zastosowanie, rozbudowy połączeń z innymi systemami gazowymi;
- 5) współpracę z innymi operatorami systemów gazowych lub przedsiębiorstwami energetycznymi w celu niezawodnego i efektywnego funkcjonowania systemów gazowych oraz skoordynowania ich rozwoju;
- 6) dysponowanie mocą instalacji magazynowych i instalacji skroplonego gazu ziemnego;
- 7) świadczenie usług niezbędnych do prawidłowego funkcjonowania systemu gazowego;
- 8) bilansowanie systemu i zarządzanie ograniczeniami w systemie gazowym oraz prowadzenie z użytkownikami tego systemu rozliczeń wynikających z niezbilansowania paliw gazowych dostarczonych i pobranych z systemu.

Ponadto, zasady postępowania w sytuacji zagrożenia bezpieczeństwa paliwowego państwa w zakresie gazu ziemnego oraz konieczności wypełnienia zobowiązań międzynarodowych, uregulowane zostały w rozdziale 6 ustawy *o zapasach*. Zgodnie z ustawą *o zapasach* do zadań **operatora systemu przesyłowego** należy:

- 1) uzgadnianie oraz gromadzenie procedur postępowania na wypadek wystąpienia sytuacji nadzwyczajnej;

- 2) gromadzenie informacji o działaniach zapobiegawczych podjętych przez innych uczestników rynku;
- 3) podejmowanie działań mających na celu przywrócenie prawidłowego funkcjonowania systemu;
- 4) w przypadku wystąpienia stanu kryzysowego – obowiązek przekazywania codziennie Ministrowi Energii raportów o sytuacji w systemie przesyłowym;
- 5) informowanie przedsiębiorstw energetycznych o konieczności i trybie uruchamiania zasobów obowiązkowych gazu ziemnego;
- 6) uruchamianie zasobów obowiązkowych gazu ziemnego po uzyskaniu zgody Ministra Energii;
- 7) powiadamianie podmiotów zlecających usługę przesyłania lub dystrybucji o uruchomieniu zasobów obowiązkowych na ich rzecz;
- 8) gromadzenie informacji o właścicielach oraz ilościach gazu pobranego z instalacji magazynowych;
- 9) informowanie Ministra Energii oraz Prezesa URE o terminie i ilości uruchomionych zasobów obowiązkowych gazu ziemnego;
- 10) zgłaszanie Ministrowi Energii potrzeby wprowadzenia ograniczeń w poborze gazu ziemnego;
- 11) opracowanie, weryfikacja oraz aktualizacja planów wprowadzania ograniczeń w poborze gazu ziemnego;
- 12) realizacja obowiązków związanych z wprowadzaniem ograniczeń;
- 13) koordynacja działań przedsiębiorstw energetycznych;
- 14) w okresie obowiązywania ograniczeń w poborze gazu ziemnego dysponowanie pełną mocą instalacji magazynowych;
- 15) zbieranie informacji dotyczących poboru gazu ziemnego przez odbiorców objętych planami ograniczeń.

Szczegółowe regulacje w zakresie bilansowania systemu gazowego oraz zarządzania ograniczeniami uregulowane zostały w rozporządzeniu Ministra Gospodarki z dnia 2 lipca 2010 r. w *sprawie szczegółowych warunków funkcjonowania systemu gazowego*, zgodnie z którym do głównych zadań operatora należy:

- 1) bilansowanie systemu przesyłowego;
- 2) utrzymywanie dodatkowych ilości paliwa gazowego w instalacjach magazynowych w celu pokrycia deficytu;

- 3) podejmowanie działań w celu stabilizacji pracy systemu przesyłowego;
- 4) prowadzenie ruchu sieciowego;
- 5) planowanie technicznych możliwości pokrycia zapotrzebowania odbiorców;
- 6) zapobieganie i usuwanie awarii lub zagrożeń bezpiecznego funkcjonowania sieci gazowej.

W przypadku wystąpienia gwałtownego, nieprzewidzianego uszkodzenia lub zniszczenia urządzeń, instalacji lub sieci, powodującego przerwę w ich używaniu lub utratę ich właściwości zagrażającą bezpieczeństwu funkcjonowania systemu gazowego, operator systemu gazowego podejmuje, we współpracy z przedsiębiorstwami energetycznymi, oraz innymi operatorami systemów gazowych, niezbędne działania mające na celu zapewnienie lub przywrócenie prawidłowego funkcjonowania tego systemu, a w szczególności działania określone w *Instrukcji Ruchu i Eksploatacji Sieci*, do których należy:

- używanie pojemności akumulacyjnej systemu przesyłowego;
- zużycie pojemności magazynowych zarezerwowanych przez operatora systemu przesyłowego dla celów bilansowania;
- wdrożenie procedur uruchamiania dodatkowych dostaw gazu ziemnego;
- współdziałanie z innymi podmiotami w przypadku zagrożenia bezpieczeństwa energetycznego.

Operator systemu przesyłowego sporządza „**Krajowy plan operatora sieci przesyłowej w sytuacjach kryzysowych w sektorze gazu ziemnego**”.⁵ Krajowy plan integruje opracowane procedury oraz plany (w tym plany wprowadzania ograniczeń)⁶ pozostałych operatorów oraz przedsiębiorstw i powstaje na podstawie informacji przekazanych przez operatorów systemów dystrybucyjnych, operatora systemu magazynowania, operatora systemu skraplania i regazyfikacji, przedsiębiorstwa energetyczne wykonujące działalność gospodarczą w zakresie przywozu gazu ziemnego w celu dalszej odsprzedaży odbiorcom oraz odbiorców przyłączonych do sieci przesyłowej lub sieci dystrybucyjnej. Przedsiębiorstwa energetyczne są zobowiązane uzgodnić procedury oraz plany (w tym plany wprowadzania ograniczeń) z operatorem systemu przesyłowego. Operator systemu przesyłowego weryfikuje procedury zgłaszane przez uczestników rynku gazu ziemnego pod względem możliwości technicznych systemu gazowego. Krajowy plan

⁵ Krajowy Plan jest dokumentem niejawnym i nie podlega publikacji.

⁶ Integruje środki rynkowe i nierynkowe.

operatora sieci przesyłowej w sytuacjach kryzysowych w sektorze gazu ziemnego jest przekazywany do akceptacji Ministra Energii.

5. Zadania i rola odbiorców przemysłowych oraz producentów energii elektrycznej w przypadku zakłóceń w dostawach gazu ziemnego

Odbiorcy przemysłowi gazu ziemnego informują właściwego operatora systemu przesyłowego lub dystrybucyjnego o dostępnych środkach rynkowych określonych w załączniku II do rozporządzenia 994/2010 oraz możliwym do zastosowania poziomie ograniczeń w poborze gazu ziemnego w przypadku wystąpienia sytuacji kryzysowej.

Z uwagi na niewielki udział gazu ziemnego w wytwarzaniu energii elektrycznej (ok. 4%) w powyższym opracowaniu pominięte zostało utworzenie specjalnych procedur obowiązujących producentów energii elektrycznej.

6. Rola organu właściwego oraz współpraca międzynarodowa w przypadku zakłóceń w dostawach gazu ziemnego

Minister Energii działając jako organ właściwy, odpowiedzialny za zapewnienie bezpieczeństwa dostaw gazu ziemnego:

- 1) monitoruje, analizuje sytuację w zakresie bezpieczeństwa dostaw gazu;
- 2) koordynuje działania wszystkich podmiotów w przypadku wystąpienia stanu kryzysowego;
- 3) ogłasza wprowadzenie poszczególnych stanów kryzysowych;
- 4) wydaje zgodę na użycie środków nierynkowych (zapasy obowiązkowe) w przypadku ogłoszenia stanu nadzwyczajnego w rozumieniu rozporządzenia 994/2010;
- 5) składa wnioski do Rady Ministrów o wprowadzenie ograniczeń w poborze gazu ziemnego - w drodze rozporządzenia na czas oznaczony na terytorium Rzeczypospolitej Polskiej lub jego części w przypadku ogłoszenia stanu nadzwyczajnego w rozumieniu rozporządzenia 994/2010;
- 6) odpowiada za komunikację z Komisją Europejską (KE) i przekazuje jej dane dotyczące wykorzystania zarówno środków rynkowych, jak i nierynkowych w celu prawidłowej weryfikacji ogłoszenia stanu nadzwyczajnego;

- 7) przedstawiciel Ministra Energii bierze udział w posiedzeniach Grupy Koordynacyjnej ds. Gazu KE oraz zapewnia wymianę informacji pomiędzy Komisją Europejską a Ministrem Energii.

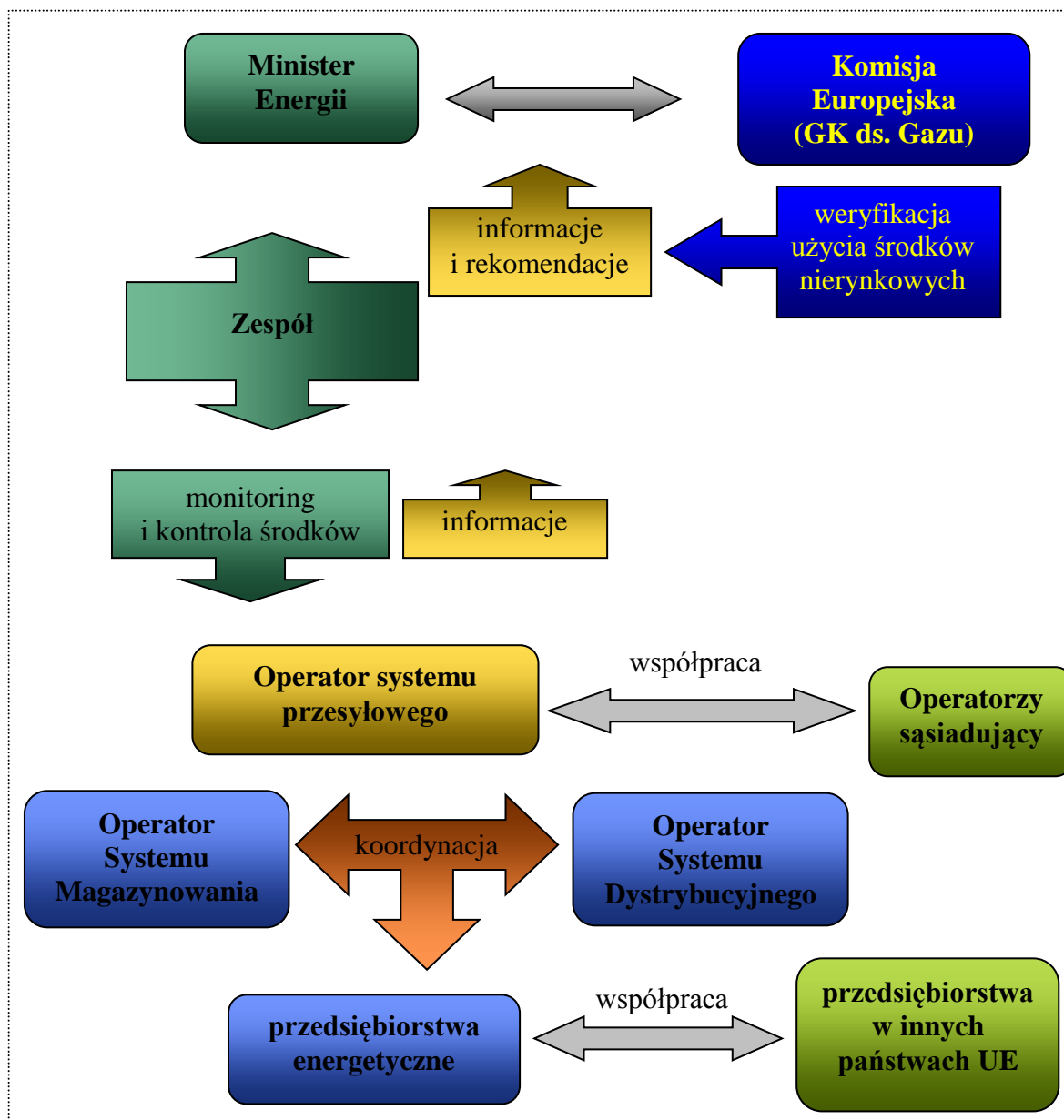
Ponadto, w celu realizacji ww. zadań Minister Energii działa przy pomocy **Zespołu do spraw zapewnienia bezpieczeństwa paliwowego Państwa**. Zespół ten jest organem doradczym Ministra Energii. Do zadań Zespołu należy planowanie, inicjowanie i koordynowanie działań służących zapewnieniu bezpieczeństwa paliwowego Państwa oraz inicjowanie i koordynowanie działań interwencyjnych w sytuacji zagrożenia tego bezpieczeństwa.

Do zadań Zespołu należy m.in.:

- monitorowanie bieżącej sytuacji w systemie gazowym na podstawie danych uzyskiwanych od operatora systemu przesyłowego;
- przedstawianie rekomendacji dla Ministra Energii w sprawie podjęcia działań interwencyjnych, na szczeblu rządowym, na wypadek zagrożenia bezpieczeństwa energetycznego i zakłóceń w dostawach gazu ziemnego oraz propozycji środków interwencyjnych optymalnych w danej sytuacji kryzysowej, w tym zasadności wprowadzenia jednego ze stanów kryzysowych, o których mowa w art. 10 ust. 3 rozporządzenia nr 994/2010;
- monitorowanie sytuacji na rynku gazu ziemnego w czasie realizowania działań interwencyjnych;
- przedstawianie rekomendacji dla Ministra Energii w sprawie wystąpienia Polski do Komisji Europejskiej o ogłoszenie stanu nadzwyczajnego, w sektorze gazu ziemnego, na całości lub części terytorium Unii Europejskiej;
- po zakończeniu działań interwencyjnych, przeprowadzenie analizy raportu operatora systemu przesyłowego gazowego z sytuacji kryzysowej, ze szczególnym uwzględnieniem zawartych w nim wniosków obejmujących propozycje poprawy procedur oraz kierunków rozwoju infrastruktury w celu uniknięcia podobnych zdarzeń.

Ponadto, działania z zakresu współpracy międzynarodowej podejmowane są przez:

- 1) przedsiębiorstwa energetyczne wykonujące działalność gospodarczą w zakresie przywozu gazu ziemnego, w celu zwiększenia poziomu bezpieczeństwa dostaw gazu ziemnego, powinny zawierać umowy ramowe, umożliwiające dodatkowe dostawy gazu ziemnego;
- 2) współpracę polskiego operatora systemu przesyłowego (OGP GAZ-SYSTEM S.A.) z przedsiębiorstwami energetycznymi, operatorami sąsiadujących systemów przesyłowych, operatorami systemów dystrybucyjnych, magazynowania, skraplania i regazyfikacji mającą na celu zapewnienie przepustowości oraz umożliwienia dostaw gazu ziemnego w przypadku wystąpienia stanu kryzysowego. Działania te muszą umożliwiać pełne wykorzystanie dostępnych środków rynkowych (w tym rewers wirtualny oraz rewers fizyczny na gazociągu Jamał-Europa);
- 3) Komisję Europejską, która po weryfikacji stanu nadzwyczajnego ogłoszonego przez państwo członkowskie może ogłosić stan nadzwyczajny na terenie całej UE lub jej części. Po wprowadzeniu europejskiego stanu nadzwyczajnego Komisja Europejska zwołuje Grupę Koordynacyjną ds. Gazu oraz koordynuje działania właściwych organów państw członkowskich.



Rys. 3: Schemat obiegu informacji w przypadku wystąpienia stanu kryzysowego.

7. Procedura postępowania oraz obieg informacji w stanach kryzysowych

7.1. Stan wczesnego ostrzeżenia (early warning)

Stan wczesnego ostrzeżenia występuje gdy istnieją konkretne, poważne i wiarygodne informacje, że może dojść do zdarzenia, które prawdopodobnie doprowadzi do znacznego pogorszenia sytuacji w zakresie dostaw i prawdopodobnie doprowadzi do wywołania stanu alarmowego lub stanu nadzwyczajnego; stan wczesnego ostrzeżenia może zostać aktywowany poprzez mechanizm wczesnego ostrzegania.

Kolejność działań:

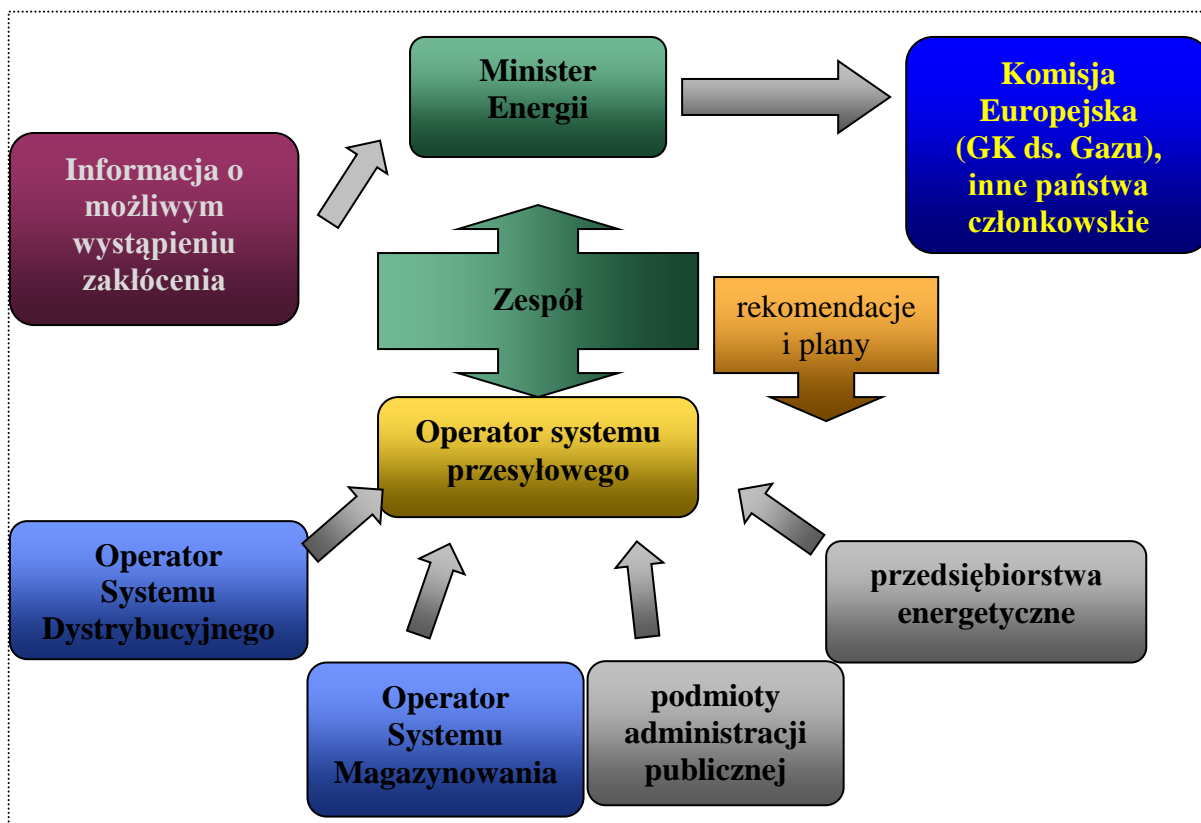
1. Przedsiębiorstwa energetyczne wykonujące działalność gospodarczą w zakresie wydobywania gazu ziemnego, przedsiębiorstwa obrotu, operatorzy systemów dystrybucyjnych, operator systemu magazynowania lub organy władzy publicznej (w tym Agencja Wywiadu i Agencja Bezpieczeństwa Wewnętrznego), zawiadamiają niezwłocznie za pomocą dostępnych kanałów komunikacji Ministra Energii oraz operatora systemu przesyłowego, o powzięciu informacji o możliwym wystąpieniu zakłóceń w dostarczaniu gazu ziemnego oraz zdarzeniach, które mogą mieć wpływ na stabilność dostaw.

1.1. Wskazana informacja, zgodnie z właściwością podmiotu, powinna zawierać w szczególności:

- a) przyczynę wystąpienia zagrożenia;
- b) przewidywany czas do wystąpienia zakłócenia;
- c) przewidywaną ilość gazu utraconego w wyniku przewidywanego zdarzenia;
- d) informacje o ewentualnych zakłóceniach w dostawach gazu ziemnego dla odbiorców chronionych w przypadku wystąpienia zakłócenia;
- e) ocenę stanu zagrożenia wraz z wnioskiem o zwołanie **Zespołu do spraw zapewnienia bezpieczeństwa paliwowego Państwa** (zwanego dalej: Zespołem);
- f) informację o przewidywanych skutkach działań o charakterze rynkowym.

2. Po otrzymaniu zawiadomienia, o którym mowa w pkt 1, operator systemu przesyłowego bada wpływ zakłócenia na sytuację w systemie przesyłowym i jeżeli sytuacja zagraża lub może prowadzić do przerw w dostawie gazu do operatora systemu dystrybucyjnego lub odbiorcy końcowego, operator systemu przesyłowego w porozumieniu z właściwym operatorem systemu dystrybucyjnego oraz przedsiębiorstwami obrotu, niezwłocznie informuje Ministra Energii o bieżącej i przyszłej ocenie sytuacji w systemie przesyłowym.

3. Po powzięciu informacji o zdarzeniu, które może doprowadzić do pogorszenia sytuacji w zakresie dostaw, Minister Energii może zwołać Zespół. Po uzyskaniu rekomendacji od Zespołu Minister Energii decyduje, czy wprowadzić stan wczesnego ostrzeżenia, zgodnie z art. 10 ust. 3 lit. a rozporządzenia 994/2010.
4. W przypadku wprowadzenia stanu wczesnego ostrzeżenia Minister Energii rekomenduje przedsiębiorstwom uruchomienie środków rynkowych, korespondujących z prognozowanym zagrożeniem określonym w art. 49 ustawy *o zapasach*, a które są częścią Krajowego planu operatora sieci przesyłowej w sytuacjach kryzysowych w sektorze gazu ziemnego i monitoruje sytuację.
5. Minister Energii informuje o wprowadzeniu oraz o odwołaniu stanu wczesnego ostrzeżenia Komisję Europejską. W przypadku gdy zapasy obowiązkowe gazu ziemnego są utrzymywane poza terytorium Polski, Minister Energii informuje również właściwe organy państwa członkowskiego Unii Europejskiej lub państwa członkowskiego Europejskiego Porozumienia o Wolnym Handlu (EFTA) - strony umowy o Europejskim Obszarze Gospodarczym o wprowadzeniu i o odwołaniu stanu wczesnego ostrzeżenia oraz o magazynowanym na terytorium ww. państwa zapasie gazu ziemnego stanowiącym polski zapas obowiązkowy. Powyższa informacja przekazywana jest również tym z ww. państw, które posiadają połączenia gazowe z Polską, przez które zrealizowany może być transport zapasu obowiązkowego.
6. Informacja o wprowadzeniu stanu wczesnego ostrzeżenia publikowana jest na stronie internetowej Ministerstwa Energii.
7. Decyzje o odwołaniu stanu ostrzeżenia podejmuje Minister Energii po konsultacji z Zespołem.



Rys. 4: Schemat działań w przypadku wystąpienia stanu wczesnego ostrzeżenia (*early warning*).

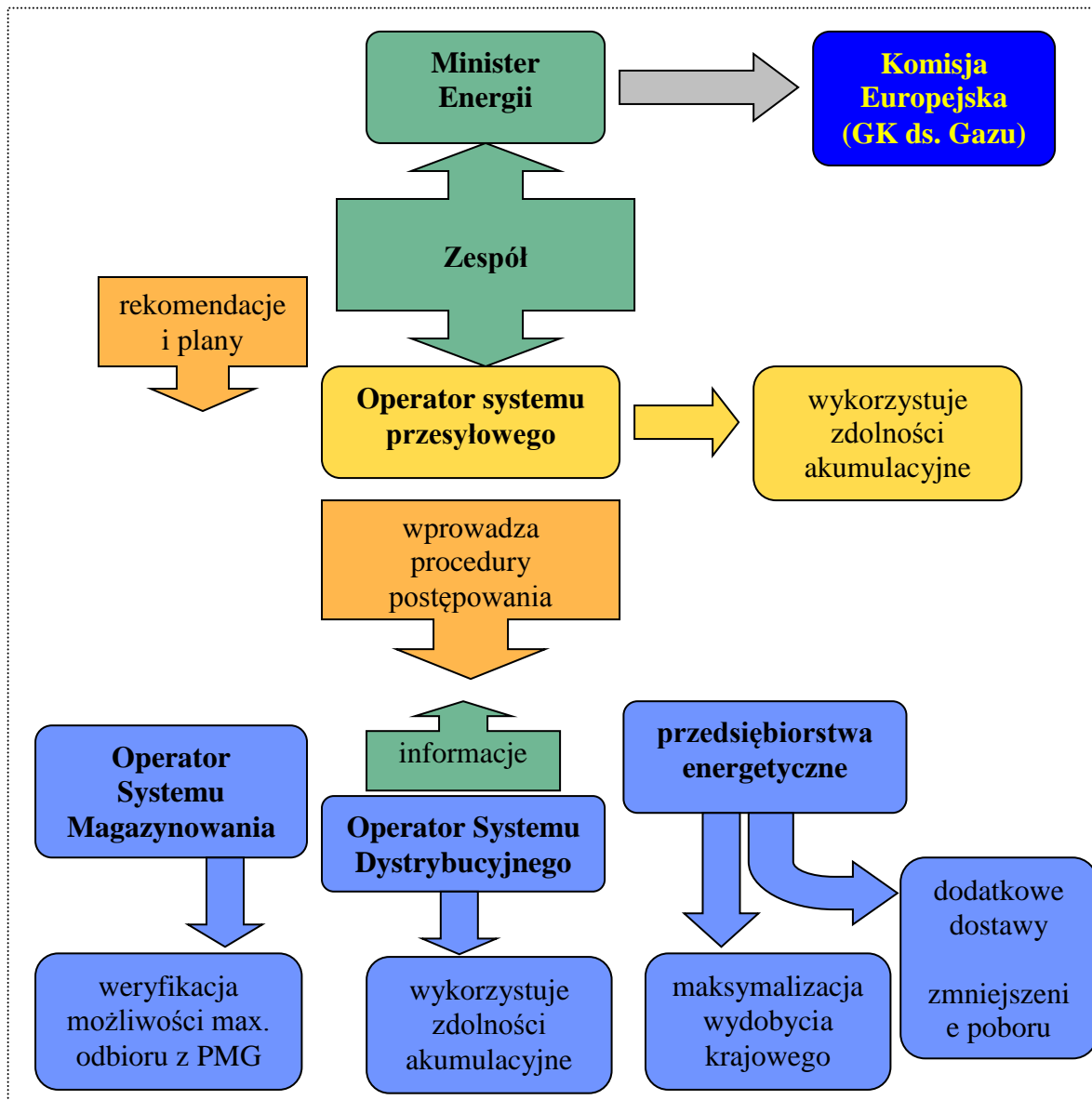
7.2. Stan alarmowy (alert state)

Stan alarmowy jest ogłaszany w przypadku gdy wystąpi zakłócenie w dostawach lub nadzwyczajnie wysokie zapotrzebowanie na gaz, które prowadzi do znacznego pogorszenia sytuacji w zakresie dostaw, ale rynek nadal jest w stanie poradzić sobie z tym zakłóceniem lub sprostać zapotrzebowaniu bez potrzeby stosowania środków nierynkowych.

Kolejność działań:

1. W przypadku wystąpienia zdarzeń, o których mowa w definicji stanu alarmowego, Minister Energii może zwołać Zespół. Po uzyskaniu rekomendacji od Zespołu Minister Energii podejmuje decyzję, czy wprowadzić stan alarmowy.
2. W przypadku wprowadzenia oraz odwołania stanu alarmowego Minister Energii zamieszcza o tym informację na stronie internetowej Ministerstwa Energii oraz informuje Grupę Koordynacyjną ds. Gazu KE.
3. W przypadku wprowadzenia stanu alarmowego Minister Energii rekomenduje przedsiębiorstwom uruchomienie środków rynkowych, korespondujących z prognozowanym zagrożeniem określonym w art. 49 ustawy *o zapasach*, a które są częścią Krajowego planu operatora sieci przesyłowej w sytuacjach kryzysowych w sektorze gazu ziemnego i monitoruje sytuację.
4. W celu minimalizacji zagrożeń wynikających ze zdarzenia kryzysowego:
 - operator systemu przesyłowego używa zdolności akumulacyjnych systemu przesyłowego, operatorzy systemów dystrybucyjnych używają zdolności akumulacyjnych systemów dystrybucyjnych,
 - operator systemu magazynowania przekazuje informację o gotowości podziemnych magazynów gazu do wykorzystania maksymalnej dostępnej mocy odbioru, producenci gazu sprawdzają gotowość do zmaksymalizowania produkcji gazu z instalacji wydobywczych i informują operatora systemu przesyłowego o wynikach kontroli bez zbędnej zwłoki,
 - podmioty dokonujące przywozu gazu na własny użytek badają możliwości zwiększania pozyskania gazu ziemnego z innych źródeł i kierunków, dane przekazywane są, bez zbędnej zwłoki, operatorowi systemu przesyłowego.
5. Po wprowadzeniu stanu alarmowego Zespół na bieżąco dokonuje analizy sytuacji oraz kontroluje wykorzystanie środków rynkowych na podstawie dostarczanych informacji.

6. Decyzję o odwołaniu stanu alarmowego podejmuje Minister Energii po konsultacji z Zespołem.
7. W przypadku wyczerpania dostępnych środków rynkowych i braku możliwości dalszego reagowania kryzysowego, przedsiębiorstwa energetyczne zajmujące się obrotem paliwami gazowymi zawiadamiają o tych faktach operatora systemu przesyłowego i odbiorców, z którymi zawarli umowy sprzedaży gazu.



Rys. 5: Schemat działań w przypadku wystąpienia stanu alarmowego (*alert state*).

7.3. Stan nadzwyczajny (emergency state)

Stan nadzwyczajny jest ogłaszany w przypadku nadzwyczajnie wysokiego zapotrzebowania na gaz lub znacznego zakłócenia w dostawach, lub innego znacznego pogorszenia sytuacji w zakresie dostaw oraz w przypadku gdy zastosowano wszystkie stosowne środki rynkowe, ale dostawy gazu są niewystarczające do zaspokojenia pozostałego zapotrzebowania na gaz, tak że jest konieczne wprowadzenie dodatkowo środków nierynkowych, aby zabezpieczyć dostawy gazu, w szczególności do odbiorców chronionych.

Kolejność działań:

1. W przypadku gdy działania rynkowe nie spowodują przywrócenia stanu bezpieczeństwa dostaw gazu ziemnego Minister Energii, po uzyskaniu rekomendacji od Zespołu, podejmuje decyzję, dotyczącą wprowadzenia stanu nadzwyczajnego w rozumieniu rozporządzenia 994/2010.
2. O wprowadzeniu oraz o odwołaniu stanu nadzwyczajnego Minister Energii informuje za pośrednictwem strony internetowej Ministerstwa Energii oraz informuje Grupę Koordynacyjną ds. Gazu KE. W przypadku gdy zapasy obowiązkowe gazu ziemnego są utrzymywane poza terytorium Polski, Minister Energii informuje również właściwe organy państwa członkowskiego Unii Europejskiej lub państwa członkowskiego Europejskiego Porozumienia o Wolnym Handlu (EFTA) - strony umowy o Europejskim Obszarze Gospodarczym o wprowadzeniu i o odwołaniu stanu nadzwyczajnego oraz o magazynowanym na terytorium ww. państwa zapasie gazu ziemnego stanowiącym polski zapas obowiązkowy. Powyższa informacja przekazywana jest również tym z ww. państw, które posiadają połączenia gazowe z Polską, przez które zrealizowany może być transport zapasu obowiązkowego.
3. Po wprowadzeniu przez Ministra Energii stanu nadzwyczajnego przedsiębiorstwa energetyczne wykonujące działalność gospodarczą w zakresie wydobywania gazu ziemnego oraz przedsiębiorstwa obrotu, operator systemu dystrybucyjnego, operator systemu magazynowania, operator systemu regazyfikacji, operator systemu skraplania oraz użytkownicy systemu gazowego są obowiązani realizować polecenia operatora systemu przesyłowego.
4. W przypadku wprowadzenia stanu nadzwyczajnego, skutkującego zagrożeniem dostaw do odbiorców chronionych, Minister Energii, na wniosek operatora systemu przesyłowego, może:

Wariant 1: podjąć decyzję o uruchomieniu zasobów obowiązkowych gazu ziemnego⁷, stanowiących środki nierynkowe w rozumieniu rozporządzenia 994/2010 lub jeśli będzie to działanie niewystarczające,

Wariant 2: podjąć decyzję o uruchomieniu zasobów obowiązkowych gazu ziemnego oraz wnioskować do Rady Ministrów o wprowadzenie ograniczeń w poborze gazu ziemnego.

Schemat uruchomienia zasobów obowiązkowych gazu ziemnego

1. Przedsiębiorstwa energetyczne pozostają w gotowości do uruchomienia zasobów obowiązkowych gazu w przypadku:
 - a) wyczerpania wszelkich działań rynkowych (art. 50 ust. 2 ustawy *o zasobach*) oraz
 - b) po zawiadomieniu operatora systemu przesyłowego o wystąpieniu zakłóceń w dostarczaniu gazu lub wystąpieniu nieprzewidzianego wzrostu zużycia gazu przez odbiorców;
 - c) wystąpienia gwałtownego, nieprzewidzianego uszkodzenia lub zniszczenia urządzeń, instalacji lub sieci, powodującego przerwę w ich używaniu lub utratę ich właściwości zagrażającą bezpieczeństwu funkcjonowania systemu gazowego (art. 51 ust. 1 ustawy *o zasobach*).
2. Operator systemu przesyłowego występuje z wnioskiem do Ministra Energii o zgodę na uruchomienie zasobów obowiązkowych.
3. Po uzyskaniu zgody Ministra Energii (decyzja w trybie k.p.a.) operator systemu przesyłowego informuje przedsiębiorstwa obrotu o konieczności i terminie uruchomienia zasobów obowiązkowych.
4. Po uzyskaniu zgody Ministra Energii operator systemu przesyłowego uruchamia i określa zasady korzystania z dostaw pochodzących z zasobów obowiązkowych gazu ziemnego. O uruchomieniu zasobów obowiązkowych gazu ziemnego operator systemu przesyłowego informuje danego operatora systemu magazynowania najpóźniej w dniu uruchomienia tych zasobów. Jednocześnie operator systemu przesyłowego niezwłocznie informuje przedsiębiorstwa energetyczne o zasadach korzystania z dostaw gazu pochodzących z zasobów obowiązkowych.

⁷ Zob. str. 8.

5. W wypadku uruchomienia zapasów obowiązkowych gazu ziemnego z instalacji magazynowej, w której są magazynowane te zapasy należące do więcej niż jednego przedsiębiorstwa obrotu przyjmuje się, że uruchomiono zapasy obowiązkowe gazu ziemnego należące do każdego z tych przedsiębiorstw w takim samym stosunku.
6. Operator systemu magazynowania gazu ziemnego przekazuje odpowiednio operatorowi systemu przesyłowego, w terminie 7 dni od dnia każdorazowego uruchomienia zapasów obowiązkowych gazu ziemnego, informacje o właścicielach i ilościach gazu ziemnego pobranego z instalacji magazynowych.
7. Przedsiębiorstwo energetyczne wykonujące działalność gospodarczą w zakresie przywozu gazu ziemnego oraz użytkownicy systemu gazowego są obowiązani realizować polecenia operatora systemu przesyłowego.

Schemat wprowadzania ograniczeń w poborze gazu ziemnego

1. Wprowadzenie ograniczeń w poborze gazu ziemnego dopuszczalne jest jedynie po wyczerpaniu przez:
 - przedsiębiorstwa energetyczne wykonujące działalność gospodarczą w zakresie obrotu gazem ziemnym z zagranicą,
 - podmioty dokonujące przywozu gazu ziemnego oraz
 - podmioty zlecające świadczenie usługi przesyłania lub dystrybucji gazu ziemnego, wszelkich dostępnych środków, służących zaspokojeniu potrzeb odbiorców na gaz ziemny, mających na celu przywrócenie stanu bezpieczeństwa paliwowego państwa w zakresie dostaw gazu ziemnego na terytorium Rzeczypospolitej Polskiej lub jego części (§2 rozporządzenia w sprawie sposobu i trybu wprowadzania ograniczeń w poborze gazu ziemnego).
2. Operator systemu przesyłowego, po dokonaniu oceny, czy zastosowane do tej pory działania (działania przedsiębiorstw energetycznych oraz uruchomienie zapasów obowiązkowych gazu ziemnego) są wystarczające do usunięcia zagrożenia zakłóceń w dostawach, z własnej inicjatywy lub na podstawie informacji uzyskanych od przedsiębiorstw energetycznych, zgłasza Ministrowi Energii potrzebę wprowadzenia ograniczeń w poborze gazu ziemnego.
3. Na podstawie zgłoszenia operatora systemu przesyłowego lub z własnej inicjatywy Minister Energii sporządza zgodnie z art. 56 ust. 1 ustawy *o zapasach* wniosek do Rady

Ministrów o wprowadzenie ograniczeń w poborze gazu.

4. Ograniczenia w poborze gazu ziemnego są wprowadzane w drodze rozporządzenia Rady Ministrów. Ograniczenia wprowadza się na czas oznaczony, na całym terytorium Rzeczypospolitej Polskiej lub jego części, zgodnie z uprzednio zatwierdzonymi planami wprowadzania ograniczeń oraz znaczeniem odbiorców dla gospodarki i funkcjonowania państwa, w szczególności zadaniami wykonywanymi przez tych odbiorców.
5. W zależności od oceny sytuacji i działań niezbędnych do usunięcia skutków zakłóceń w dostawach możliwe jest wprowadzenie ograniczeń w poborze gazu ziemnego zarówno po uruchomieniu zapasów obowiązkowych (gdy początkowo oceniano, że wykorzystanie zapasów obowiązkowych wystarczy), jak i równoległe z uwolnieniem zapasów obowiązkowych wprowadzenie ograniczeń w poborze (kiedy od razu jest widoczne, że wykorzystanie zapasów nie wystarczy).
6. Minister Energii informuje niezwłocznie Komisję Europejską, państwa członkowskie Unii Europejskiej oraz państwa członkowskie Europejskiego Porozumienia o Wolnym Handlu (EFTA) - strony umowy o Europejskim Obszarze Gospodarczym o wprowadzeniu ograniczeń.

Zadania operatora systemu przesyłowego w czasie obowiązywania ograniczeń

W czasie obowiązywania ograniczeń w poborze gazu ziemnego, operator systemu przesyłowego gazowego:

1. realizuje obowiązki związane z wprowadzaniem ograniczeń przez ustalanie i podawanie do publicznej wiadomości stopni zasilania, zgodnie z planami wprowadzania ograniczeń;
2. koordynuje działania przedsiębiorstw energetycznych, innych operatorów systemów gazowych, operatorów systemów magazynowania, w celu zapewnienia bezpieczeństwa systemu gazowego i realizacji ograniczeń;
3. w porozumieniu z Operatorem Systemu Magazynowania dysponuje pełną mocą i pojemnością instalacji magazynowania gazu ziemnego przyłączonych do systemu gazowego.

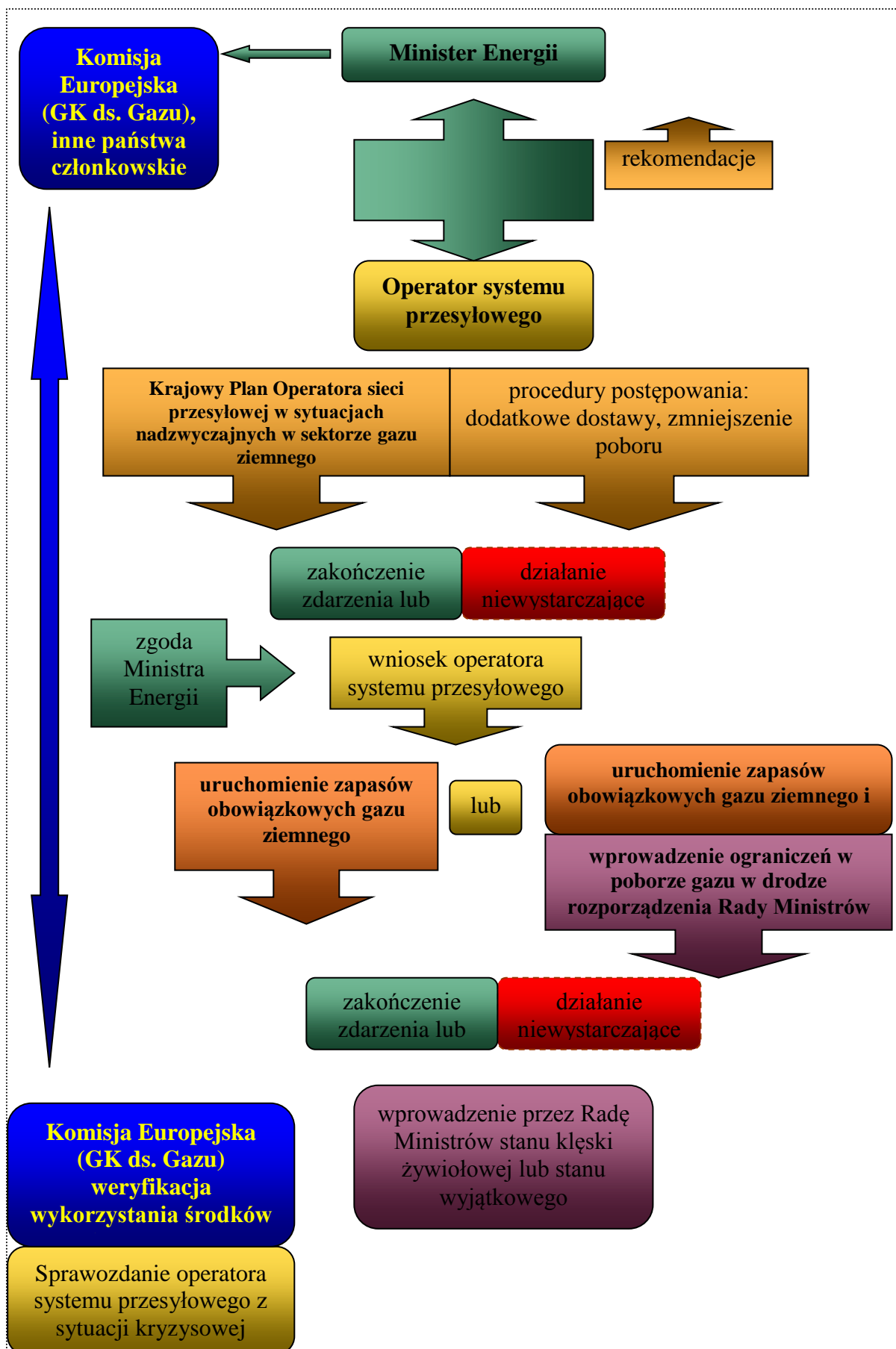
Dalsze działania po wprowadzeniu ograniczeń w przypadku nieusunięcia zagrożeń

1. W przypadku wystąpienia zdarzeń, w wyniku których zastosowane działania rynkowe oraz nierynkowe nie usunęły zagrożenia bezpieczeństwa paliwowego państwa, bezpieczeństwa osób i zagrożenia wystąpienia znacznych strat materialnych, operator systemu przesyłowego gazowego, w porozumieniu z przedsiębiorstwami obrotu lub z własnej inicjatywy, niezwłocznie zawiadamia o tym Ministra Energii.
2. Zawiadomienie zawiera w szczególności opis:
 - 1) zdarzeń oraz ich wpływu na bezpieczeństwo paliwowe państwa w zakresie dostaw gazu ziemnego;
 - 2) działań podjętych w celu likwidacji skutków zdarzeń;
 - 3) proponowanych środków, jakie mogą być zastosowane przez Komisję Europejską.
3. Minister Energii może wystąpić z wnioskiem do Rady Ministrów o podjęcie działań polegających na:
 - 1) zawiadomieniu Przewodniczącego Grupy Koordynacyjnej do spraw Gazu KE o wystąpieniu ww. zdarzeń, lub
 - 2) wystąpieniu do Komisji Europejskiej z żądaniem zwołania Grupy Koordynacyjnej do spraw Gazu.
4. W przypadku wystąpienia katastrof naturalnych lub awarii technicznych, których skutki zagrażają życiu lub zdrowiu dużej liczby osób, mieniu w wielkich rozmiarach albo środowisku na znacznych obszarach, Rada Ministrów, w drodze rozporządzenia, może wprowadzić **stan klęski żywiołowej** z własnej inicjatywy lub na wniosek właściwego wojewody.
5. W sytuacji szczególnego zagrożenia konstytucyjnego ustroju państwa, bezpieczeństwa obywateli lub porządku publicznego, Rada Ministrów może podjąć uchwałę o skierowaniu do Prezydenta Rzeczypospolitej Polskiej wniosku o wprowadzenie **stanu wyjątkowego**.

5. Minister Energii niezwłocznie informuje o uruchomieniu środków nierynkowych:
 - Grupę Koordynacyjną ds. Gazu KE;
 - organy właściwe państw członkowskich UE posiadających połączenia gazowe z Rzeczpospolitą Polską.

6. W trakcie stanu nadzwyczajnego przedsiębiorstwa energetyczne prowadzące działalność zajmujące się obrotem paliwami gazowymi oraz operator systemu przesyłowego, odpowiednio do zakresu swojej działalności, codziennie do godziny 10:00 informują Ministra Energii o:
 - a) terminie, ilościach oraz źródle pochodzenia gazu ziemnego dostarczonego do systemu przy wykorzystaniu środków o charakterze nierynkowym;
 - b) dziennych prognozach wielkości zapotrzebowania na gaz i dostaw gazu na kolejne trzy dni;
 - c) wielkości dziennego przepływu gazu oraz procentowego wykorzystania wszystkich transgranicznych punktów wejścia i punktach wyjścia, a także we wszystkich punktach przyłączenia instalacji produkcyjnej, instalacji magazynowej lub terminalu LNG do sieci w MWh /dobę;
 - d) dziennym poziomie szczypania zapasów obowiązkowych gazu ziemnego;
 - e) wyrażonego w dniach okresu, przez który zgodnie z szacunkami mogą być zapewnione dostawy gazu odbiorcom chronionym;
 - f) środkach, jakie właściwy operator lub przedsiębiorstwo obrotu planuje podjąć i już podjął w celu złagodzenia skutków stanu nadzwyczajnego, oraz informacje na temat ich skuteczności;
 - g) przekazanych innym właściwym organom wniosków o podjęcie dodatkowych środków;
 - h) środkach podjętych na wniosek właściwych organów innych państw członkowskich.
7. Decyzję o odwołaniu stanu nadzwyczajnego podejmuje Minister Energii po konsultacji z Zespołem.
8. Minister Energii niezwłocznie informuje Grupę Koordynacyjną ds. Gazu KE o odwołaniu stanu nadzwyczajnego.
9. Po odwołaniu stanu nadzwyczajnego operator systemu przesyłowego, na podstawie informacji od operatorów systemów współpracujących oraz zainteresowanych uczestników rynku, sporządza raport z sytuacji kryzysowej ze szczególnym uwzględnieniem wniosków, możliwości poprawy procedur kryzysowych oraz kierunków rozwoju infrastruktury umożliwiającego uniknięcie podobnych zdarzeń.

10. Po sporządzeniu raportu, o którym mowa w pkt 10, kontrolę subsydiarności użycia środków nierynkowych (maksymalnego wykorzystywania środków rynkowych na każdym etapie stanu kryzysowego) prowadzi Prezes URE.
11. Komisja Europejska weryfikuje w ciągu 5 dni od otrzymania informacji, czy ogłoszenie stanu nadzwyczajnego jest uzasadnione zgodnie z definicją stanu nadzwyczajnego oraz czy podjęte środki są zgodne z działaniami wymienionymi w planie na wypadek sytuacji nadzwyczajnej, oraz czy nie nakładają nieuzasadnionych obciążeń na przedsiębiorstwa energetyczne.
12. Komisja Europejska może na wniosek właściwego organu, przedsiębiorstwa energetycznego lub z inicjatywy własnej zwrócić się do właściwego organu o modyfikację środków sprzecznych z warunkami określonymi w art. 10 ust. 7 rozporządzenia 994/2010. Komisja Europejska może zażądać od właściwego organu odwołania stanu nadzwyczajnego, jeśli uzna, że jego ogłoszenie nie jest lub przestało być uzasadnione.
13. W terminie trzech dni od powiadomienia o żądaniu Komisji Europejskiej właściwy organ dokonuje zmiany podjętych środków i informuje o tym fakcie Komisję Europejską lub informuje dlaczego nie zgadza się z jej żądaniem.
14. W przypadku braku zgody organu właściwego Komisja Europejska może w ciągu trzech dni zmienić lub wycofać swój wniosek lub zwołać posiedzenie właściwego organu lub, w stosownych przypadkach, właściwych organów, których to dotyczy, oraz, jeżeli Komisja Europejska uzna to za stosowne, Grupy Koordynacyjnej ds. Gazu. KE przedstawia szczegółowe uzasadnienie żądania dokonania zmiany działania.
15. Właściwy organ w pełni bierze pod uwagę stanowisko Komisji Europejskiej. Jeżeli ostateczna decyzja właściwego organu odbiega od stanowiska Komisji Europejskiej, właściwy organ przedstawia uzasadnienie swojej decyzji.



rys. 6: Schemat działań w przypadku wystąpienia stanu nadzwyczajnego (*emergency state*).

8. Udział środków rynkowych w przypadku wystąpienia sytuacji kryzysowej

Dostępne obecnie rynkowe środki zapewnienia bezpieczeństwa dostaw gazu dotyczące strony podaźowej:

- *zwiększenie elastyczności produkcji* – ze względu na konieczność zapewnienia racjonalnego gospodarowania złożami gazu nie ma możliwości znacznego zwiększenia wydobycia gazu w przypadku wystąpienia sytuacji kryzysowej. Maksymalne krajowe wydobycie gazu kształtuje się na stałym poziomie i wynosi 6,8 mln m³/dobę (74,6 GWh /dobę).
- *zwiększenie elastyczności importu* – możliwość dostaw gazu do krajowego systemu przesyłowego przez Punkt Wzajemnego Połączenia przy wykorzystaniu rewersu wirtualnego na gazociągu Jamalskim w wysokości do 23,0 mln m³/dobę (254,4 GWh/dobę).
- *komercyjne składowanie gazu - zdolność odbioru i ilość zmagazynowanego gazu* – w Polsce funkcjonuje siedem podziemnych magazynów gazu ziemnego wysokometanowego, których całkowita dostępna pojemność czynna wynosi ok. 2,9 mld m³ (33 TWh).
- *zdolność terminali LNG i maksymalna zdolność wysyłkowa* - w czerwcu 2016 r. do Terminalu LNG w Świnoujściu przybył pierwszy statek w ramach realizacji pierwszej komercyjnej dostawy skroplonego gazu ziemnego. Terminal w pierwszym etapie jego funkcjonowania umożliwia odbiór gazu ziemnego na poziomie 13,7 mln m³/dobę (158 GWh /dobę).
- *dywersyfikacja źródeł gazu i dróg dostawy gazu* – transgraniczne połączenie międzysystemowe pomiędzy Polską i Czechami (Cieszyn) pozwala na realizację dostaw gazu do polskiego systemu gazowego na poziomie 28,0 GWh/dobę (październik - kwiecień), 4,3 GWh/dobę (maj-wrzesień). Od 2016 r. punkty na połączeniu sieci ONTRAS (Niemcy) i GAZ-SYSTEM S.A. (Polska): Gubin, Lasów oraz Kamminke i Lasów Rewers zostały połączone w punkt Grid Connection Point GAZ-SYSTEM/ONTRAS (GCP GAZ-SYSTEM/ONTRAS). Poprzez ww. punkt istnieje możliwość wprowadzania do krajowego systemu przesyłowego paliwa gazowego na poziomie 48,7 GWh/dobę.

- *odwrócenie przepływu* – w przypadku wystąpienia sytuacji kryzysowej Polska może zwiększyć dostawy gazu ziemnego przy wykorzystaniu obowiązujących kontraktów oraz rewersu fizycznego na gazociągu Jamał-Europa. W sytuacji awaryjnej (w przypadku wstrzymania dostaw z kierunku wschodniego do Niemiec) ze względu na rozbudowę stacji w Mallnow o trzeci ciąg pomiarowy od 1 stycznia 2017 r. możliwy będzie odbiór na zasadach ciągłych gazu ziemnego w ilości do 16,8 mln m³/dobę (187,4 GWh/dobę)
- *stosowanie umów krótko i długoterminowych* – na rynku polskim zawierane są umowy zarówno długo, jak i średnioterminowe oraz umowy ramowe umożliwiające zakupy gazu ziemnego w ramach transakcji typu spot.

Dostępne obecnie rynkowe środki zapewnienia bezpieczeństwa dostaw gazu dotyczące strony popytowej:

- *zwiększanie efektywności energetycznej (system białych certyfikatów),*
- *wzrost udziału OZE w rynku energii.*

9. Udział środków nierynkowych w przypadku wystąpienia sytuacji kryzysowej

Dostępne obecnie nierynkowe środki zapewnienia bezpieczeństwa dostaw gazu dotyczące strony podaźowej:

- *wykorzystanie rezerw strategicznych gazu ziemnego* - zapasy obowiązkowe gazu ziemnego w wielkości odpowiadającej co najmniej 30-dniowemu średniemu dziennemu przywozowi tego gazu na terytorium RP. W sezonie 2016/2017 wolumen zapasów obowiązkowych gazu ziemnego wynosi 744,4 mln m³ gazu (8 505,64 GWh).

Dostępne obecnie nierynkowe środki zapewnienia bezpieczeństwa dostaw gazu dotyczące strony popytowej:

- *obowiązkowe zmniejszanie obciążenia* - opisany w niniejszym dokumencie system wprowadzania ograniczeń w poborze gazu ziemnego dla odbiorców objętych zatwierdzonymi planami ograniczeń.

10. Transgraniczna koordynacja użycia środków nierynkowych

Zróznicowane warunków panujących w systemie gazowym oraz specyfika ewentualnej sytuacji kryzysowej (determinowana stopniem wypełnienia podziemnych magazynów gazu, dostępnością gazu ziemnego na rynkach UE, temperaturą, długotrwałością sytuacji kryzysowej) stwarza znaczne trudności w dokonaniu pełnej analizy wszystkich wariantów wystąpienia sytuacji kryzysowej. Nie mniej jednak szczegółowe informacje dotyczące kierunków pokrycia zapotrzebowania na gaz ziemny w przypadku wystąpienia konkretnych scenariuszy kryzysowych zostały zawarte w opracowanej w 2016 r. Ocenie ryzyka związanego z bezpieczeństwem dostaw gazu ziemnego do Polski.

Warunkiem koniecznym dla wydania przez ministra właściwego do spraw energii zgody na uruchomienie środków o charakterze nierynkowym jest uprzednie wykorzystanie wszystkich dostępnych środków rynkowych, do których zalicza się m.in.: wykorzystanie dostępnych przepustowości na połączeniach transgranicznych, maksymalizacje dostaw zapasów handlowych gazu ziemnego z magazynów, czy zwiększenie zdolności wysyłkowej terminalu LNG w Świnoujściu.

Zastosowanie środków rynkowych zgodnie z przepisami rozporządzenia 994/2010 skutkuje ogłoszeniem przez organ właściwy stanu wczesnego ostrzeżenia oraz stanu alarmowego. W przypadku braku możliwości pokrycia zapotrzebowania na gaz ziemny za pomocą środków rynkowych minister właściwy do spraw energii, na wniosek operatora systemu przesyłowego, może:

- podjąć decyzję o uruchomieniu zapasów obowiązkowych gazu ziemnego, stanowiących środek nierynkowy w rozumieniu rozporządzenia 994/2010, lub jeśli będzie to działanie niewystarczające,
- podjąć decyzję o uruchomieniu zapasów obowiązkowych gazu ziemnego oraz wnioskować do Rady Ministrów o wprowadzenie ograniczeń w poborze gazu ziemnego.

W okresie od 1 października 2016 r. do 30 września 2017 r. wielkość zapasu obowiązkowego ustalona na podstawie decyzji Prezesa Urzędu Regulacji Energetyki wynosi 8 505,64 GWh (774,4 mln m³). Zapasy handlowe w listopadzie 2016 r. wynosiły 24 TWh.

Mając na uwadze, że przed uruchomieniem zapasów obowiązkowych konieczne jest zastosowanie wszystkich dostępnych środków o charakterze rynkowym (w tym maksymalizacja dostaw gazu ziemnego z kierunku Republiki Federalnej Niemiec oraz Republiki Czeskiej) zaznaczyć należy, że uruchomienie zapasów obowiązkowych gazu

ziemnego nie będzie miało zasadniczego wpływu na dostawy gazu ziemnego z rynków europejskich w ramach stosowania środków rynkowych. Podobnie nie pociągną one za sobą znacznych konsekwencji dla funkcjonowania krajowego rynku gazu. Ewentualne uruchomienie zapasów obowiązkowych gazu ziemnego zwiększy podaż paliwa gazowego w polskim systemie gazowym, co może doprowadzić do zmniejszenia presji na dostawy z kierunku zachodniego. Skutki zastosowania ww. środka są jednak każdorazowo uzależnione od sytuacji na rynku gazu ziemnego. Procedura uruchomienia zapasów obowiązkowych została opisana w rozdziale 7.3. niniejszego planu.

Obecny standard zasilania przez 30 dni nadzwyczajnie wysokiego zapotrzebowania na gaz wynosi 9 841,4 GWh. Aktualnie utrzymywana ilość zapasów obowiązkowych jest niższa od ww. wolumenu i wynosi 8 505,64 GWh. Tym samym ilość zgromadzonego zapasu obowiązkowego jest w zasadzie wystarczająca do zaspokojenia zapotrzebowania odbiorców chronionych w przypadku wystąpienia miesięcznego okresu wysokiego zapotrzebowania na gaz - nie ma on zatem istotnego wpływu na wymianę handlową.

Zgodnie z art. 56 ust. 1 ustawy *o zapasach* minister właściwy do spraw energii sporządza wniosek do Rady Ministrów o wprowadzenie ograniczeń w poborze gazu. Ograniczenia w poborze gazu ziemnego są wprowadzane w drodze rozporządzenia Rady Ministrów. Wprowadza się je na czas oznaczony, na całym terytorium Rzeczypospolitej Polskiej lub jej części, zgodnie z uprzednio zatwierdzonymi planami wprowadzania ograniczeń oraz uwzględniając znaczenie odbiorców dla gospodarki i funkcjonowania państwa, w szczególności zadaniami wykonywanymi przez tych odbiorców.

Zgodnie z § 4 rozporządzenia Rady Ministrów z dnia 19 września 2007 r. *w sprawie sposobu i trybu wprowadzania ograniczeń w poborze gazu ziemnego* ograniczeniami objęci są odbiorcy, spełniający łącznie następujące warunki:

- pobierający gaz ziemny w punkcie wyjścia z systemu gazowego, jeżeli suma mocy umownych określonych w umowach, dla tego punktu wyjścia wynosi co najmniej 417 m³/h (4,6 MWh/h);
- ujęci w planach wprowadzania ograniczeń.

W przypadku niedoboru gazu ziemnego w systemie gazowym lub wystąpienia skrajnie niskich temperatur, ograniczeniami nie są objęci odbiorcy:

- pobierający gaz ziemny w punkcie wyjścia z systemu gazowego, jeżeli suma mocy umownych określonych w umowach, dla tego punktu wyjścia wynosi mniej niż 417 m³/h (4,6 MWh/h);

- gazu ziemnego w gospodarstwach domowych.

Uzysk gazu ziemnego stanowi różnicę pomiędzy 2 stopniem zasilania - odpowiadającym średniej godzinowej i dobowej ilości gazu ziemnego, jaką pobierał odbiorca w danym punkcie wyjścia z systemu gazowego w poprzedzającym roku, a 10 stopniem zasilania odpowiadającym minimalnej godzinowej i dobowej ilości gazu ziemnego pobieranej przez odbiorcę w danym punkcie wyjścia z systemu gazowego, niepowodującym zagrożenia bezpieczeństwa osób ani uszkodzenia lub zniszczenia obiektów technologicznych.

Operator Systemu Przesyłowego		uzysk	
kWh (E+Lw)			
2 stopień	10 stopień	kWh	% 2 stopnia
145 662 964	80 669 936	64 993 028	45%

Operator Systemu Dystrybucyjnego (PSG)		uzysk	
kWh (E+Lw+Ls)			
2 stopień	10 stopień	kWh	% 2 stopnia
139 143 519	82 486 686	56 656 833	41%

Niezależnie od powyższego należy podjąć działania zmierzające do: zacieśnienia współpracy pomiędzy organami właściwymi sąsiadujących Państw Członkowskich, koordynacji działań od ogłoszenia stanu wczesnego ostrzeżenia, wymiany informacji pomiędzy podmiotami odpowiedzialnymi za ruch sieciowy oraz organami właściwymi w związku z możliwością wystąpienia sytuacji kryzysowej.

Szczegółowe informacje na temat zastosowania środków rynkowych oraz nierynkowych zapewnienia bezpieczeństwa dostaw gazu, jak również wskazanie przypadków, kiedy powinny być one użyte zależą od konkretnych scenariuszy ryzyka i są bardzo dokładnie opisane w Ocenie ryzyka (informacje te są informacjami wrażliwymi dla przedsiębiorstw działających na polskim rynku gazu ziemnego i pozostają w wyłącznej dyspozycji Komisji Europejskiej). Na ogół, maksymalne ilości gazu, które mogą być sprowadzone z sąsiednich krajów kształtują się na następującym poziomie:

Nazwa Punktu	Połączenie pomiędzy	Techniczna zdolność (GWh/dobę)	Uwagi
		Wejście PL	
GCP GAZ-SYSTEM/ONTRAS	PL - DE	48,7	

Mallnow	PL - DE	164,9**	Rewers fizyczny
Cieszyn	PL-CZ	28,0/4,3*	

* 28,0 - wrzesień-kwiecień ; 4,3 – maj – wrzesień.

**187,4 (GWh/dobę) od 01.01.2017 r.

Wnioski:

- Dostępność gazu ziemnego na rynku niemieckim ma fundamentalne znaczenie dla możliwości zagwarantowania dostaw gazu ziemnego do Polski w analizowanych scenariuszach (w tym możliwości rewersu wirtualnego na gazociągu Jamalskim w maksymalnej wysokości 23 mln m³/dobę, 254,4 GWh/dobę).
- Odwrócony przesył realizowany za pomocą gazociągu Jamał-Europa (fizycznego rewersu na Mallnow) ma kluczowe znaczenie z punktu widzenia zapewnienia bezpieczeństwa dostaw do Polski, zwłaszcza w przypadku wystąpienia zakłóceń w dostawach gazu ziemnego z kierunku wschodniego. Konieczne jest utrzymanie dostaw gazu ziemnego w punkcie Mallnow na poziomie 16,8 mln m³/dobę (187,4 GWh/dobę).
- Terminal LNG w Świnoujściu znacząco poprawia bezpieczeństwo funkcjonowania polskiego systemu gazowego i przyczynia się do dywersyfikacji źródeł dostaw gazu na poziomie 13,7 mln m³/dobę (158 GWh/dobę).
- W regionie Europy Środkowej muszą być realizowane dodatkowe projekty infrastrukturalne, dzięki którym możliwe będzie zwiększenie dostępności gazu ziemnego
- Konieczne jest zainicjowanie działań, które nie tylko stanowią rzeczywistą dywersyfikację tras dostaw surowca, ale które również będą pierwszym i najważniejszym źródłem dostaw gazu ziemnego na rynki państw V4.
- Rozwój naturalnych osi transportowej gazu w kierunku północ-południe pomiędzy państwami V4 pozwoli na zwiększenie elastyczności regionalnego rynku gazu ziemnego. Następująca w ten sposób integracja z alternatywnymi źródłami gazu ziemnego będzie skutkować wzmocnieniem odporności na ewentualne pojawiające się sytuacje kryzysowe.

Konsultacje dokumentu:

Dokument został skonsultowany i uzgodniony z właściwymi organami Republiki Federalnej Niemiec, Republiki Czeskiej i Republiki Słowackiej.

Załącznik 1

Dane teleadresowe członków zespołu kryzysowego (nie podlega publikacji).