



WOJEWODA
ZACHODNIOPOMORSKI

Szczecin, 05 lipca 2021 r.

Znak: GK-1.431.1.3.2021.BW

Wystąpienie Pokontrolne (kontrola planowa w trybie zwykłym)

Przedmiot, zakres kontroli oraz okres objęty kontrolą:

kontrola spraw należących, zgodnie z przepisem art. 7d ustawy z dnia 17 maja 1989 r. *Prawo geodezyjne i kartograficzne* (tj. Dz.U.2020.276 ze zm.) – dalej jako *ustawy Pgik*, do zadań Starosty Gryfickiego, w zakresie prawidłowości prowadzenia państwowego zasobu geodezyjnego i kartograficznego (dalej zwanego PZGiK), a w szczególności:

1. Modernizacja ewidencji gruntów i budynków – kontrola prawidłowości stosowania procedur przeprowadzania modernizacji (art. 24a *ustawy Pgik*).
2. Proces cyfryzacji zbiorów PZGiK i automatyzacja jego funkcjonowania:
 - a) stan cyfryzacji zasobu w zakresie materiałów kartograficznych (§32 ust. 2 rozporządzenia Ministra Administracji i Cyfryzacji z dnia 5 września 2013 r. w *sprawie organizacji i trybu prowadzenia państwowego zasobu geodezyjnego i kartograficznego* – dalej jako: *rozporządzenie w sprawie zasobu*, a także art.24 ust.3 pkt.4 *ustawy Pgik*),
 - b) stan usługi przeglądania dla danych ewidencji gruntów i budynków (art. 24 ust. 3 pkt 5 *ustawy Pgik*),
 - c) stan e-usług dotyczących zgłaszania prac geodezyjnych (§7 ust. 2 pkt 3 i §19 ust. 2 pkt 2 *rozporządzenia w sprawie zasobu*),
 - d) stan e-usług dotyczących obsługi narad koordynacyjnych (art. 28b ust. 10 *ustawy Pgik*),
 - e) stan e-usług dotyczących udostępniania materiałów PZGiK dla obywateli (§7 ust. 2 pkt 7 i §19 ust. 2 pkt 5 *rozporządzenia w sprawie zasobu*),
 - f) stan cyfryzacji zasobu w zakresie operatów (§32 ust.2 *rozporządzenia w sprawie zasobu*, a także art.24 ust.3 pkt.4 *ustawy Pgik*),
 - g) stan bieżącej cyfryzacji dokumentów przekazywanych przez wykonawców prac geodezyjnych i kartograficznych (§14 ust.1 *rozporządzenia w sprawie zasobu*).

Okres objęty kontrolą: od 1 stycznia 2018 r. do dnia rozpoczęcia czynności kontrolnych w jednostce.

Nazwa i adres organu zarządzającego przeprowadzenie kontroli:

Wojewoda Zachodniopomorski, ul. Wały Chrobrego 4, 70-502 Szczecin.

Nazwa i adres jednostki kontrolowanej :

Starostwo Powiatowe w Gryficach, Plac Zwycięstwa 37, 72-300 Gryfice, Powiatowy Ośrodek Dokumentacji Geodezyjnej i Kartograficznej w Gryficach, ul. Dworcowa 23, 300 Gryfice.

Data rozpoczęcia i zakończenia kontroli oraz termin czynności kontrolnych:

4.03.2021 r. do 31.05.2021 r., przy czym kontrola przeprowadzona została w sposób zdalny z wykorzystaniem środków komunikacji elektronicznej (zgodnie z zaleceniami Głównego Geodety Kraju zawartymi przy piśmie z 20.05.2020 r. znak: NG-OSG.920.28.2020.EGB).

Kontrolę przeprowadził zespół w składzie:

..... – starszy inspektor wojewódzki w Wojewódzkiej Inspekcji Geodezyjnej i Kartograficznej, działająca na podstawie upoważnienia z 24.02.2021 r., znak: GK-1.0030.8.2021.BW – kierownik zespołu kontrolującego,

..... – starszy inspektor wojewódzki w Wojewódzkiej Inspekcji Geodezyjnej i Kartograficznej, działająca na podstawie upoważnienia z 24.02.2021 r., znak: GK-1.0030.9.2021.BW,

..... – starszy inspektor wojewódzki w Wojewódzkiej Inspekcji Geodezyjnej i Kartograficznej, działająca na podstawie upoważnienia z 24.02.2021 r., znak: GK-1.0030.10.2021.BW.

(dowody akta kontroli str. 48-53).

Podstawa prawna do przeprowadzenia kontroli

art. 6a ust. 1 pkt 1 lit. b, art. 7 ust.1 pkt 4, art. 7b ust. 1 pkt. 2 oraz art. 9 ust. 2, 3, 5 i 6 *ustawy PgiK* oraz art. 16 i 17 *ustawy o kontroli w administracji rządowej* (Dz.U.2020.224 t.j.).

Osoby udzielające wyjaśnień w trakcie kontroli

na spotkaniu poprzedzającym przeprowadzenie czynności kontrolnych, które odbyło się 8.03.2021 r. w formie wideokonferencji (poprzez platformę Zoom Meeting), kontrolujący ustalili z kierownikiem jednostki kontrolowanej panem Ryszardem Chmielowiczem, że osobą wyznaczoną do udzielania wyjaśnień w zakresie objętym kontrolą, udostępniania dokumentów i ich poświadczania jest Geodeta Powiatowy pan (dowód akta kontroli str. 58).

USTALENIA KONTROLI

USTALENIA FORMALNO-ORGANIZACYJNE

I.1 Kierownik jednostki kontrolowanej (w okresie objętym kontrolą):

Pan Ryszard Chmielowicz – Starosta Gryficki, na stanowisku od 23 listopada 2018 r. do chwili obecnej - Uchwała Rady Powiatu w Gryficach Nr I/2/2018 z 23.11.2018 r.

(akta kontroli: dowody przesłane ePuap 23.04.2021 r. załącznik *Świadectwo uprawnień.zip* nagrano na płycie DVD poz. 11, płyta str. 469).

Ocena cząstkowa: nie podlega ocenie, do dalszych ustaleń kontroli.

I.2 Struktura organizacyjna jednostki kontrolowanej i usytuowanie geodety powiatowego

Ustalenia w niniejszym zakresie oparto o zapisy:

- Regulaminu Organizacyjnego Starostwa Powiatowego w Gryficach, zatwierdzonego Uchwałą Nr 407/128/2021 Zarządu Powiatu w Gryficach z 25.02.2021 r. zwanego w dalszej części dokumentu *regulaminem*,
- uchwały Nr LI/350/10 Rady Powiatu w Gryficach z 10.11.2010 r. w sprawie likwidacji zakładu budżetowego pod nazwą „Powiatowy Ośrodek Dokumentacji Geodezyjnej i Kartograficznej w Gryficach” w celu przekształcenia go w jednostkę budżetową pod nazwą „Powiatowy Ośrodek Dokumentacji Geodezyjnej i kartograficznej w Gryficach”,
- uchwały Nr IV/32/11 Rady Powiatu w Gryficach z 26.01.2011 w sprawie nadania Statutu Powiatowemu Ośrodkowi Dokumentacji Geodezyjnej i Kartograficznej w Gryficach, zwanego w dalszej części dokumentu *statutem*,
- uchwały Nr 520/179/18 Zarządu Powiatu Gryfickiego z 21.03.2018 r. w sprawie uchwalenia Regulaminu Organizacyjnego Powiatowego Ośrodka Dokumentacji Geodezyjnej i Kartograficznej w Gryficach, zwanego w dalszej części dokumentu *regulaminem Ośrodka*,

oraz akta osobowe Geodety Powiatowego,

(akta kontroli: dowody przesłane pocztą tradycyjną 18.03.2021 r. - „załącznik nr 2” str. 284-293; 294-296; 344-347; 348-350 oraz ePuap z 23.04.2021 r. załącznik *Świadectwo uprawnień.zip* – nagrane poz. 11 płyta DVD str. 416).

1) usytuowanie w strukturze organizacyjnej urzędu komórek wewnętrznych realizujących zadania objęte kontrolą

Zgodnie z *regulaminem* Starostwa, do zadań i kompetencji Starosty należy w szczególności realizacja zadań wynikających z innych aktów prawa, a więc również z *ustawy PgiK* (§ 10 *regulaminu*). W skład Starostwa w myśl *regulaminu* i zgodnie ze schematem organizacyjnym Starostwa wchodzi Geodeta Powiatowy (GP) – § 6 ust. 1 pkt 11 *regulaminu*. To samodzielne stanowisko koordynuje i sprawuje nad nim nadzór merytoryczny Starosta (§ 11 ust. 12 pkt. 4 *regulaminu*). Starosta jako organ administracji geodezyjnej i kartograficznej wykonuje zadania przy pomocy Geodety Powiatowego (§ 30 ust. 1 *regulaminu*). Geodeta Powiatowy swoje zadania wykonuje przy pomocy Powiatowego Ośrodka Dokumentacji Geodezyjnej i Kartograficznej (§ 30 ust. 2 *regulaminu*), zwanego dalej *Ośrodkiem*. Geodeta Powiatowy pełni jednocześnie funkcję dyrektora Ośrodka (§ 30 ust. 3 *regulaminu*). Do kompetencji Starosty należy również koordynacja i nadzór merytoryczny nad jednostką organizacyjną powiatu jaką jest Ośrodek (§ 11 ust. 12 pkt. 2 *regulaminu*).

Natomiast na podstawie *statutu*, *Ośrodek* jest jednostką budżetową Powiatu Gryfickiego (§ 1 ust. 1 Rozdziału I *statutu*), który realizuje zadania w zakresie geodezji i kartografii należące do zadań starosty zgodnie z art. 7d pkt. 1, 2 i 7 *ustawy z dnia 17 maja 1989 r. Prawo geodezyjne i kartograficzne* (Dz.U. z 2005 r. nr 240, poz. 2027 z późn. zm.) (§ 4 ust. 1 Rozdziału II *statutu*). Nadzór nad *Ośrodkiem* sprawuje Zarząd Powiatu (§ 6 Rozdziału I *statutu*). *Ośrodkiem* kieruje Dyrektor, którego zatrudnia i zwalnia Zarząd Powiatu (§ 6 ust. 1 Rozdziału III *statutu*). Czynności z zakresu prawa pracy wobec Dyrektora *Ośrodka* wykonuje Starosta Gryficki (§ 6 ust. 2 Rozdziału III *statutu*). Zwierzchnikiem służbowym dla Dyrektora jest Starosta lub upoważniony Członek Zarządu Powiatu (§ 6 ust. 3 Rozdziału III *statutu*). Dyrektor kieruje *Ośrodkiem* przy pomocy dwóch kierowników i Głównej Księgowej (§ 6 ust. 4 Rozdziału III *statutu*). Dyrektor jest dla pracowników *Ośrodka* zwierzchnikiem służbowym i reprezentantem pracodawcy w rozumieniu Kodeksu Pracy (§ 6 ust. 7 Rozdziału III *statutu*). Pracownicy Ośrodka posiadają status pracowników samorządowych i są zatrudniani na podstawie ustawy o pracownikach samorządowych (§ 7 ust. 1 Rozdziału III *statutu*). Dyrektor odpowiada za całość gospodarki finansowej *Ośrodka* (§ 10 ust. 3 Rozdziału IV *statutu*). Wpływy ze sprzedaży map, danych z ewidencji gruntów i budynków oraz innych materiałów i informacji z powiatowego zasobu geodezyjnego i kartograficznego, a także z opłat za czynności związane z prowadzeniem zasobu i uzgadnianiem usytuowania projektowanych sieci uzbrojenia terenu są dochodami własnymi budżetu Powiatu (§ 11 Rozdziału IV *statutu*). Wydatki na realizację zadań zleconych z zakresu administracji rządowej pokrywane są z budżetu państwa (§ 12 ust. 2 Rozdziału IV *statutu*). Szczegółową organizację, zasady działania, strukturę organizacyjną Ośrodka określa regulamin organizacyjny uchwalony przez Zarząd Powiatu (§ 6 ust. 6 Rozdziału III *statutu*).

Z *regulaminu Ośrodka* wynika zaś, że Ośrodek realizuje zadania w zakresie geodezji i kartografii na rzecz organów administracji rządowej i samorządowej oraz innych podmiotów i osób fizycznych wynikające z *ustawy Prawo geodezyjne i kartograficzne* (§ 5 Rozdziału I *regulaminu Ośrodka*). Dyrektor kieruje *Ośrodkiem* przy pomocy Kierownika i Głównej Księgowej (§ 6 ust. 3 Rozdziału II *regulaminu Ośrodka*). W czasie nieobecności dyrektora, kierownictwo sprawuje kierownik (§ 6 ust. 4 Rozdziału II *regulaminu Ośrodka*). W sprawach należących do kompetencji Starosty, dyrektor i pracownicy *Ośrodka* mogą działać wyłącznie w granicach upoważnienia lub pełnomocnictwa udzielonego przez Starostę (§ 6 ust. 5 Rozdziału II *regulaminu Ośrodka*).

Strukturę *Ośrodka* (§ 11 ust. 1 rozdziału V *regulaminu Ośrodka*) tworzą:

1. członkowie kierownictwa (dyrektor Ośrodka, kierownik ośrodka i główny księgowy),
2. samodzielne stanowiska do spraw prowadzenia operatu Ewidencji Gruntów i Budynków w części opisowej (3 etaty),

3. samodzielne stanowiska do spraw prowadzenia Zasobu Geodezyjnego i kartograficznego (3 etaty),
4. samodzielne stanowiska do spraw Uzgadniania Dokumentacji Projektowych (1 etat),
5. samodzielne stanowiska do spraw prowadzenia operatu Ewidencji Gruntów i Budynków w części graficznej i spraw informatycznych (2 etaty),
6. samodzielne stanowiska do spraw Sekretariatu (0,5 etatu),
7. samodzielne stanowiska do spraw fakturowania (1 etat),
8. samodzielne stanowiska do spraw sprzedaży danych z Powiatowego Zasobu Geodezyjnego i Kartograficznego i Reprodukcji Map (1,5 etatu).

Do podpisu Dyrektora *Ośrodka* zastrzeżone są m.in.: odpowiedzi na wystąpienia organów kontroli zewnętrznej, pisma kierowane do: organów powiatu i Starosty lub do organów nadzoru (§ 16 ust. 1 Rozdziału VII *regulaminu Ośrodka*). W czasie nieobecności Dyrektora pisma i inne dokumenty podpisuje Kierownik *Ośrodka* (§ 16 ust. 2 Rozdziału VII *regulaminu Ośrodka*). Korespondencję skierowaną do *Ośrodka* odbiera Dyrektor lub upoważniony przez niego pracownik. Dyrektor określa korespondencję, którą sam załatwia, a pozostałą przydziela do załatwienia dekretując na poszczególne stanowiska pracy (§ 16 ust. 3 Rozdziału VII *regulaminu Ośrodka*). Przelewy i inne dokumenty obrotu pieniężnego i materiałowego, jak również inne dokumenty o charakterze rozliczeniowym stanowiące podstawę do otrzymania i wydatkowania środków pieniężnych *ośrodka* podpisują: dyrektor, główny księgowy, inne osoby w ramach udzielonego pełnomocnictwa lub upoważnienia (§ 17 ust. 1 Rozdziału VII *regulaminu Ośrodka*).

2) usytuowanie w strukturze organizacyjnej urzędu stanowiska Geodety Powiatowego oraz jego faktycznej podległości w zakresie merytorycznego wykonywania zadań Służby Geodezyjnej i Kartograficznej

Starosta Gryficki jest kierownikiem Starostwa i zwierzchnikiem służbowym pracowników Starostwa, etatowych członków Zarządu, kierowników powiatowych jednostek organizacyjnych (§ 8 *regulaminu*). Starosta kieruje Starostwem bezpośrednio oraz za pośrednictwem Wicestarosty, etatowego członka Zarządu, Sekretarza, Skarbnika oraz pracowników Starostwa zatrudnionych na stanowiskach kierowniczych i samodzielnych (§ 8 *regulaminu*). Starosta koordynuje działania podporządkowanych sobie komórek organizacyjnych, w tym m.in. Geodety Powiatowego (§11 ust. 12 pkt. 4) oraz jednostek organizacyjnych powiatu m.in. *Ośrodek* (§11 ust. 12 pkt. 1). Z *regulaminu* wynika również, że starosta jako organ administracji geodezyjnej i kartograficznej wykonuje zadania przy pomocy Geodety Powiatowego, który pełni jednocześnie funkcję dyrektora *Ośrodka* (§ 30 ust. 1 i 3 *regulaminu*).

Natomiast w *statucie* wskazano, że zwierzchnikiem służbowym dla Dyrektora jest Starosta lub upoważniony Członek Zarządu Powiatu (§ 6 ust. 3 Rozdziału III *statutu*). Ponadto w *statucie* określono, że do zakresu obowiązków Dyrektora należy m.in. zapewnienie prawidłowego funkcjonowania *Ośrodka* i bieżące kierowanie jego działalnością (§ 6 ust. 5 pkt. 2 Rozdziału III *statutu*), ustalanie zakresów obowiązków, kompetencji i odpowiedzialności pracowników (§ 6 ust. 5 pkt. 2 Rozdziału III *statutu*), kontrola wewnętrzna (§ 6 ust. 5 pkt. 6 Rozdziału III *statutu*).

W *regulaminie Ośrodka* doprecyzowano zaś, że całokształtem działalności *Ośrodka* kieruje dyrektor powołany przez Zarząd Powiatu (§ 6 ust. 1 Rozdziału II *regulaminu Ośrodka*). Natomiast do jego zadań należy w szczególności m.in. realizacja zadań starosty określonych w art. 40 ust. 3 ustawy z dnia 17 maja 1989 r. Prawo geodezyjne i kartograficzne (Dz.U. z 2005 e. Nr 240, poz. 2027 z późn. zm.).

3) zakres zadań przypisanych do realizacji Geodecie Powiatowemu i kierownikom komórek wewnętrznych starostwa realizujących zadania objęte kontrolą

Zgodnie z § 29 *regulaminu* zadania *Ośrodka* to:

- 1) Prowadzenie powiatowego zasobu geodezyjnego i kartograficznego, w tym ewidencji gruntów i budynków, gleboznawczej klasyfikacji gruntów i geodezyjnej ewidencji sieci uzbrojenia terenu.
- 2) Prowadzenie i udostępnianie rejestru cen i wartości nieruchomości.
- 3) Tworzenie, prowadzenie i udostępnianie baz danych, obejmujących zbiory danych przestrzennych infrastruktury informacji przestrzennej.
- 4) Koordynacja usytuowania projektowanych sieci uzbrojenia terenu.
- 5) Przeprowadzanie powszechnej taksacji nieruchomości oraz opracowywanie i prowadzenie map i tabel taksacyjnych dotyczących nieruchomości.
- 6) Ochrona znaków geodezyjnych, grawimetrycznych i magnetycznych.

Zadania *Ośrodka* wskazane w Rozdziale II *statutu* to m.in.:

- 1) Ośrodek realizuje zadania w zakresie geodezji i kartografii należące do zadań starosty zgodnie z art. 7d pkt. 1, 2 i 7 ustawy z dnia 17 maja 1989 r. Prawo geodezyjne i kartograficzne (DzU z 2005 r. Nr 240, poz. 2027 z późn. zm.) - § 4 ust. 1 *statutu*.
- 2) W szczególności Ośrodek realizuje zadania:
 - a) gromadzenie, prowadzenie i udostępnianie powiatowego zasobu geodezyjnego i kartograficznego, w tym ewidencji gruntów i budynków, gleboznawczej klasyfikacji gruntów i geodezyjnej ewidencji sieci uzbrojenia terenu oraz kontrolę opracowań geodezyjnych i kartograficznych przyjmowanych do zasobu - § 4 ust. 2 pkt. 1 *statutu*,
 - b) koordynacja usytuowania projektowanych sieci uzbrojenia terenu oraz obsługę Zespołu Uzgadniania Dokumentacji Projektowej - § 4 ust. 2 pkt. 2 *statutu*,
 - c) prowadzenie powiatowej bazy danych wchodzącej w skład krajowego systemu informacji o terenie - § 4 ust. 2 pkt. 3 *statutu*.

Zadania *Ośrodka* określone w Rozdziale III *regulaminu Ośrodka* (§ 7) to realizacja zadań Starosty Gryfickiego w zakresie geodezji i kartografii, a w szczególności:

- 1) prowadzi powiatowy zasób geodezyjny i kartograficzny przez przyjmowanie, przechowywanie i udostępnianie dokumentacji z prac geodezyjnych i kartograficznych stanowiącej ten zasób,
- 2) udziela informacji o materiałach, jakie powinny być wykorzystane przy wykonywaniu prac geodezyjnych i kartograficznych,
- 3) przyjmuje i koordynuje prace geodezyjne i kartograficzne zgłaszane do Ośrodka i wydaje wytyczne do zgłaszanych prac,
- 4) realizuje zamówienia na kopie map i informacje z zasobu geodezyjnego i kartograficznego oraz pobiera opłaty z tym związane,
- 5) na bieżąco aktualizuje mapy ewidencyjne w formie numerycznej,
- 6) prowadzi powiatową bazę danych wchodzącą w skład krajowego systemu informacji o terenie,
- 7) udostępnia zasób powiatowy zainteresowanym jednostkom oraz osobom prawnym i fizycznym w zakresie zasobu powiatowego,
- 8) kontroluje opracowania geodezyjne i kartograficzne przyjmowane do zasobu,
- 9) gromadzi i udostępnia operaty szacunkowe,
- 10) wykonuje czynności techniczne związane z obsługą zbiorów danych ewidencji gruntów i budynków oraz wydaje wypisy i wyrisy,
- 11) prowadzi sprawy techniczno-organizacyjne związane z koordynowaniem usytuowania projektowanych sieci uzbrojenia terenu,

- 12) prowadzi na bieżąco aktualizuje bank osnów,
- 13) doskonalą metody gromadzenia i wykorzystania zasobu poprzez wdrażanie nowych technik i technologii,
- 14) ośrodek współpracuje z organami i jednostkami organizacyjnymi realizującymi zadania z zakresu: planowania gospodarczego, planowania przestrzennego, wymiaru podatków i świadczeń, oznaczania nieruchomości w księgach wieczystych, statystyki publicznej, systemu dostępu i wymiany danych między ewidencją gruntów i budynków a ewidencjami i rejestrami publicznymi prowadzonymi przez te organy i jednostki organizacyjne.

W istniejących uregulowaniach organizacyjnych Starostwa Powiatowego w Gryficach zadania przypisane do realizacji Geodecie Powiatowemu nie zostały odpowiednio wyeksponowane jak i opisane.

W *statucie* określono natomiast zakres obowiązków Dyrektora *Ośrodka* - należy do nich m.in. (§ 6 ust. 5 *statutu*):

- 1) reprezentowanie Ośrodka na zewnątrz,
- 2) zapewnienie prawidłowego funkcjonowania Ośrodka i bieżące kierowanie jego działalnością,
- 3) nadzór nad realizacją i opracowywaniem planów rzeczowo-finansowych,
- 4) ustalanie zakresów obowiązków, kompetencji i odpowiedzialności pracowników,
- 5) kontrola wewnętrzna.

W *regulaminie Ośrodka* szczegółowo wskazane zostały jedynie kompetencje Dyrektora *Ośrodka* (§ 13 ust. 1 dokumentu) m.in:

- 1) realizacja zadań starosty określonych w art. 40 ust. 3 ustawy z dnia 17 maja 1989 r. Prawo geodezyjne i kartograficzne (Dz.U. z 2005 e. Nr 240, poz. 2027 z późn. zm.),
- 2) kierowanie i nadzór nad całokształtem działań oraz inicjowanie i wprowadzanie rozwiązań organizacyjnych zapewniających właściwe funkcjonowanie Ośrodka, bezpośredni nadzór na działalnością Ośrodka,
- 3) przydzielanie zakresów czynności dla pracowników, nadzór nad prawidłowym i terminowym wykonywaniem przez nich obowiązków służbowych określonych w zakresach czynności,
- 4) prowadzenie kontroli wewnętrznej w zakresie prowadzenia powiatowego zasobu,
- 5) udzielanie zgody na wypożyczenie dokumentu z zasobu,
- 6) współdziałanie w tworzeniu katastru nieruchomości,
- 7) wyłączenie dokumentów z zasobu i współpraca w tym zakresie z archiwami państwowymi,
- 8) rozpatrywanie skarg i wniosków z zakresu działalności ośrodka,
- 9) planowanie i dysponowanie środkami budżetu, oraz innymi środkami przekazanymi na realizację zadań ustawowych z dziedziny geodezji i kartografii,
- 10) podział czynności pomiędzy poszczególne stanowiska służbowe,
- 11) planowanie, wytyczanie kierunków działania i organizacja pracy ośrodka.

W *regulaminie Ośrodka* określono również obowiązki i uprawnienia pozostałego kierownictwa *Ośrodka* tj. Głównego księgowego (§ 14 dokumentu) oraz Kierownika Ośrodka (§ 15 ust. 8 dokumentu). Kierownik Ośrodka zajmuje się:

- 1) kontrolą opracowań geodezyjnych i kartograficznych pod względem zgodności wykonania prac z wytycznymi technicznymi, standardami technicznymi obowiązującymi przy wykonywaniu prac geodezyjnych i kartograficznych,
- 2) przyjęciem operatów technicznych do państwowego zasobu geodezyjnego i kartograficznego,
- 3) sprawdzaniem zgodności, składu i formy dokumentów z przepisami oraz warunkami technicznymi,

- 4) oceną zgodności przekazywanej dokumentacji z zasadami wykonywania prac geodezyjnych i kartograficznych,
- 5) prowadzi archiwum zakładowe.

4) forma zatrudnienia (powołania) Geodety Powiatowego

Uchwałą Nr 1/4/98 w sprawie powołania kierowników jednostek organizacyjnych powiatu Zarząd Powiatu w Gryficach powołał m.in. Pana od 1.01.1999 r. na Dyrektora Powiatowego Ośrodka Dokumentacji Geodezyjnej i Kartograficznej. Ponadto kontrolującym okazano *Akt powołania* sporządzony przez Starostę Gryfickiego zgodnie z którym 1.01.1999 r. Pan został powołany na stanowisko Kierownika Powiatowego Ośrodka Dokumentacji Geodezyjnej i Kartograficznej. Na dokumencie tym przedstawiono również składniki na podstawie których ustalona zostaje ostateczna wysokość miesięcznego wynagrodzenia Kierownika wraz z pozycją: „[...] oraz za pełnienie funkcji Geodety Powiatowego i Dyrektora Powiatowego Biura Geodezji Kartografii, Katastru i Gospodarki Nieruchomościami [...]” (akta kontroli: dowody przesłane pocztą tradycyjną 18.03.2021 r. - „załącznik nr 2” str. 346-347 oraz ePuap z 23.04.2021 r. załącznik *Świadectwo uprawnień.zip*, nagrano na płytę DVD str. 416, poz. 11)

5) spełnienie wymogów formalnych przez Geodetę Powiatowego

Stanowisko Geodety Powiatowego pełni osoba spełniająca wymogi prawne określone § 4 *rozporządzenia Ministra Infrastruktury z dnia 9 listopada 2004 r. w sprawie określenia wymagań, jakim powinni odpowiadać wojewódzcy inspektorzy nadzoru geodezyjnego i kartograficznego, geodeci województw, geodeci powiatowi i geodeci gminni (Dz.U. Nr 249, poz. 2498)* posiadająca:

- dyplom ukończenia studiów wyższych na kierunku geodezyjnym,
- uprawnienia zawodowe do wykonywania samodzielnych funkcji w dziedzinie geodezji i kartografii zakresie 1, 2,
- staż pracy w organach jednostek samorządu terytorialnego,
- w pełni korzystająca z praw cywilnych i obywatelskich.

(dowody przesłane pocztą tradycyjną 18.03.2021 r. - „załącznik nr 2” str. 345 oraz ePuap z 23.04.2021 r. załącznik *Świadectwo uprawnień.zip*, nagrano na płytę DVD str. 416, poz. 11).

Ocena cząstkowa

Uchybienia: 3,

- zadania przypisane do realizacji Geodecie Powiatowemu w *regulaminie organizacyjnym Starostwa* nie zostały odpowiednio wyeksponowane i opisane,
- nazewnictwo części zadań przypisanych zarówno w *statucie* jak i *regulaminie Ośrodka* nie odpowiada obowiązującym przepisom prawa. Podobnie zresztą jak część zadań Kierownika i Dyrektora *Ośrodka* określonych w *regulaminie Ośrodka*,
- zapisy odnośnie struktury *Ośrodka* jak i podległości merytorycznej Dyrektora *Ośrodka* (*pełniącego jednocześnie funkcję Geodety Powiatowego*) zawarte odpowiednio w *regulaminie Starostwa* i *regulaminie Ośrodka* są częściowo rozbieżne do odpowiadających im zapisów zawartych w *statucie Ośrodka*.

Nieprawidłowości: 1,

realizacja zadań Starosty jako organu administracji geodezyjnej i kartograficznej, określonych w art. 7d *ustawy Pgik*, nie odbywa się przy pomocy Geodety Powiatowego usytuowanego w strukturach Starostwa lecz przy pomocy Ośrodka, którym kieruje Dyrektor PODGiK, co stanowi naruszenie art. 6a ust. 1 pkt 2 lit. b *ustawy Pgik*.

Pomimo, że z *regulaminu organizacyjnego Starostwa Powiatowego w Gryficach* wynika, że zadania z zakresu geodezji i kartografii Starosta Gryficki realizuje przy pomocy Geodety Powiatowego usytuowanego w strukturach Starostwa Powiatowego w Gryficach. To już *statut i regulamin* Powiatowego Ośrodka Dokumentacji Geodezyjnej i Kartograficznej wskazuje, że Starosta realizuje je poprzez utworzoną przez radę powiatu odrębną jednostkę budżetową –

PODGiK. Co więcej z dokumentów statuujących zatrudnienie piastuna funkcji Geodety Powiatowego i Dyrektora POGDiK – aktu powołania nie wynika że został on powołany do pełnienia funkcji Geodety Powiatowego znajdującego się w strukturach Starostwa. Z dokumentu tego wynika jedynie, że został on powołany na stanowisko Kierownika Powiatowego Ośrodka Dokumentacji Geodezyjnej. Dopiero ustalenia dotyczące wygradzenia wskazują na pełnienie funkcji Geodety Powiatowego i Dyrektora Powiatowego Biura Geodezji, Kartografii, Katastru i Gospodarki Nieruchomościami. Oprócz tego zapisu odnoszącego się wyłącznie do części składowej wynagrodzenia Kierownika PODGiK brak jest jakiegokolwiek zapisu czy dokumentu statuującego stosunek pracy pana obejmującego wykonywanie obowiązków Geodety Powiatowego usytuowanego w strukturach Starostwa. Stanowisko Geodety Powiatowego usytuowanego w strukturach Starostwa istnieje zatem jedynie, w wybranych uregulowaniach prawnych jednostki (regulaminie Starostwa).

Przyczyny stwierdzonych uchybień i nieprawidłowości

Nieprzestrzeganie obowiązujących w tym zakresie przepisów prawa. Ponadto przy piśmie z 21.05.2021 r. znak: GP.6640.9.2021 (str. 513-521 akt kontroli) Dyrektor Ośrodka oświadczył, cyt.: „*Zadania i nazewnictwo części zadań przypisanych do realizacji Geodecie Powiatowemu zawarte w „regulaminie organizacyjnym Starostwa” oraz statucie i regulaminie PODGiK zostaną dostosowane do obowiązujących przepisów prawa. Równocześnie zostaną wyeliminowane wskazane rozbieżności. Z uwagi na konieczność dokonania tych zmian poprzez uchwałę Zarządu Powiatu Gryfickiego lub Uchwałę Rady Powiatu przewidywany termin realizacji to 30.09.2021 r.*”.

Skutki stwierdzonych nieprawidłowości

Struktura organizacyjna Starostwa w rzeczywistości nie odzwierciedla zapisów *ustawy Pgik*.

I.3 Zasoby pracownicze realizujące zadania rządowe z zakresu geodezji i kartografii

Ustalenia poczyniono na podstawie przedłożonych kontrolującym zakresów czynności, *regulaminu, statutu i regulaminu Ośrodka* (dowody przesłane pocztą tradycyjną 18.03.2021 r. - „załączniki nr 1 i 2” str. 289-293; 294-296; 311-343; 507-512 oraz ePuap z 23.04.2021 r. załącznik *Świadectwo uprawnień.zip*, nagrano na płytę DVD str. 416, poz. 11). Informacje w tym zakresie zebrano w załączniku nr 1 „OBSADA KADROWA” (str. 577-578 akt kontroli).

Zadania z zakresu geodezji i kartografii zgodnie z *regulaminem* realizuje Geodeta Powiatowy przy pomocy Powiatowego Ośrodka Dokumentacji Geodezyjnej i Kartograficznej. Geodeta Powiatowy pełni jednocześnie funkcję Dyrektora *Ośrodka*. Strukturę *Ośrodka* tworzą: członkowie kierownictwa (dyrektor Ośrodka, kierownik ośrodka i główny księgowy) oraz samodzielne stanowiska: do spraw prowadzenia operatu ewidencji Gruntów i budynków w części opisowej - 3 etaty; do spraw prowadzenia Zasobu Geodezyjnego i kartograficznego - 3 etaty; do spraw Uzgadniania Dokumentacji Projektowych - 1 etat; do spraw prowadzenia operatu Ewidencji Gruntów i Budynków w części graficznej i spraw informatycznych - 2 etaty; do spraw Sekretariatu - 0,5 etatu; do spraw fakturowania - 1 etat; do spraw sprzedaży danych z Powiatowego Zasobu Geodezyjnego i Kartograficznego i Reprodukcyj Map (1,5 etatu).

Natomiast zgodnie z zakresami czynności pracowników *Ośrodka*, zadania z zakresu objętego kontrolą realizowane są przez 7 pracowników (z wyłączeniem Geodety Powiatowego - nie posiada on zakresu czynności). Przy czym czynności tj.:

- prowadzenie i aktualizacja baz danych PZGiK realizuje 7 pracowników (z czego: 3 – bazy: EGIB, BDOT500, GESUT, BDSOG; 1 – bazy: EGiB, GESUT, BDOT500; 3 – bazy: EGiB i RCiWN);
- udostępnianie danych z baz danych PZGiK realizuje 7 pracowników (z czego: 3 – bazy: EGIB, BDOT500, GESUT, BDSOG; 1 – bazy: EGiB, GESUT, BDOT500; 3 – bazy: EGiB i RCiWN);

- prowadzenie postępowań administracyjnych z zakresu egib dokonywane jest przez 1 pracownika.

Zgodnie z faktycznie realizowanymi zadaniami (wskazanymi przez Dyrektora Ośrodka w załączniku nr 1 „OBSADA KADROWA” (str. 576-577 akt kontroli) zadania z zakresu objętego kontrolą realizowane są przez 8 pracowników (łącznie z Geodetą Powiatowym). Przy czym czynności tj.:

- prowadzenie i aktualizacja baz danych PZGiK realizuje 8 pracowników (z czego: 4 – bazy: EGIB, BDOT500, GESUT i SOG; 3 – bazy EGIB i RCIWN, 1 – bazy: EGIB, GESUT i BDOT500);
- udostępnianie danych z baz danych PZGiK realizuje 8 pracowników (z czego: 4 – bazy EGIB, BDOT500, GESUT i SOG); 3 – bazy EGIB i RCIWN; 1: bazy: EGIB, BDOT500 i GESUT);
- prowadzenie postępowań administracyjnych z zakresu egib dokonywane jest przez 2 pracowników, rozstrzyganie uwag zgłoszonych do projektów modernizacji przez 1 pracownika oraz wydawanie decyzji o uwzględnieniu lub odrzuceniu zarzutów zgłoszonych do operatu opisowo-kartograficznego wytworzonego w procesie modernizacji również przez 1 pracownika.

Biorąc pod uwagę powyższe ustalenia kontrolujących, stan zatrudnienia w Wydziale - osób realizujących zadania objęte kontrolą (na dzień rozpoczęcia kontroli), oraz jego charakterystykę zawodową na potrzeby niniejszej kontroli można ustalić na podstawie danych zawartych w załączniku nr 1 „OBSADA KADROWA” (str. 576-577 akt kontroli) w sposób następujący:

Liczba osób zatrudnionych w Wydziale realizujących zadania objęte kontrolą (z wyłączeniem Geodety Powiatowego)	Liczba osób posiadających uprawnienia zawodowe w dziedzinie geodezji i kartografii (z wyłączeniem Geodety Powiatowego)	Wykształcenie pracowników	Staż pracy pracowników
7	zakres 1 i 2 – 2 osoby, zakres 1 – 2 osoby	3 - wyższe geodezyjne , 3 - średnie geodezyjne, 1 - wyższe w innym zakresie	5 - powyżej 10 lat, 2 - od 5 do 10 lat

*w tym pracownik posiadający obok wykształcenia wyższego innego również średnie wykształcenie geodezyjne

W kontrolowanym okresie żaden z pracowników *Ośrodka* realizujących zadania objęte kontrolą jak i Geodeta Powiatowy nie brali udział w szkoleniach. Również nie poszerzali wiedzy na studiach podyplomowych z zakresu zajmowanego stanowiska, a także nie posiadali pozwoleń na udział w praktykach zawodowych w jednostkach wykonawstwa geodezyjnego.

Na podstawie wyjaśnień Dyrektora Ośrodka (pismo z 14.04.2021 r. znak: GP.6640.9.2021 – akta kontroli str. 391-399), cyt.: *”Na ewentualne nieprawidłowości, w tym nieterminowość w realizacji kontrolowanych zadań mogą mieć wpływ absencje pracowników PODGiK związane głównie z pandemią COVID 19 oraz wakat na stanowisku kontrolującego operaty techniczne. Zastępowanie nieobecnych pracowników przez pozostałych w pracy nie zapewnia realizacji wszystkich zadań w wymaganym terminie. Braki kadrowe mogą również skutkować niezachowaniem procedur związanych z modernizacją ewidencji gruntów i budynków zgodnie z art. 24a ust. 1-12 Prawa geodezyjnego i kartograficznego, jak również całym procesem administracyjnym, w tym szczegółowością kontroli operatów technicznych”*, kontrolujący ustalili,

że stan kadrowy Wydziału może być przyczyną ewentualnych nieprawidłowości w realizacji kontrolowanych zadań.

Ocena cząstkowa: brak, ustalenia niepożądane

uchybień: 1,

w kontrolowanym okresie czasu żaden z pracowników *Ośrodka* jak i Geodeta Powiatowy nie uczestniczyli w szkoleniach, studiach podyplomowych.

I.4 Upoważnienia wydane przez organ administracji geodezyjnej i kartograficznej do działania w imieniu Starosty

Ustalenia poczyniono na podstawie przedłożonych kontrolującym zakresów czynności i upoważnień organu do działania w jego imieniu oraz upoważnień do przetwarzania danych osobowych (dowody przesłane pocztą tradycyjną 18.03.2021 r. - „załączniki nr 1 i 2” str. 311-344; 507-512 oraz ePuap z 23.04.2021 r. załącznik *Świadectwo uprawnień.zip* (nagrany na płycie DVD str. 416 akt poz. 11), informacje w tym zakresie zebrano w załączniku nr 1 „OBSADA KADROWA” (str. 577-578 akt kontroli).

- **osoby upoważnione do wykonywania zadań wynikających z ustawy *Pgik***

W sposób jednoznaczny kontrolujący ustalili jedynie, że wszyscy pracownicy *Ośrodka* (z Geodetą Powiatowym włącznie) - wg załącznika nr 1 „OBSADA KADROWA” (str. 577-578 akt kontroli) posiadają upoważnienia Starosty Gryfickiego do realizacji wybranych (obecnie kontrolowanych) zadań z ustawy *Pgik*.

Ponadto kontrolującym przedłożono upoważnienia wydane na podstawie art. 29 rozporządzenia Parlamentu Europejskiego i Rady (UE) 2016/679 z dnia 27.04.2016 w sprawie ochrony osób fizycznych w związku z przetwarzaniem danych osobowych i w sprawie swobodnego przepływu takich danych oraz uchylenia dyrektywy 95/46/WE (Dz.U.U.E.L.2016,119,1) do przetwarzania danych osobowych zawartych w zbiorach (odpowiednio wskazywanych każdemu pracownikowi *Ośrodka*, wykonującemu zadania objęte niniejszą kontrolą (oprócz Dyrektora PODGiK/Geodety Powiatowego) – dowód załącznik nr 1 „OBSADA KADROWA” (str. 577-578 akt kontroli).

- **podstawa prawna wydania upoważnień**

W udostępnionych kontrolującym dla pracowników wymienionych w załączniku nr 1 „OBSADA KADROWA” (str. 577-578 akt kontroli) upoważnieniach do wykonywania zadań objętych niniejszą kontrolą powoływano się na następującą podstawę prawną:

- 1) art. 6a ust. 3a, art. 12b ust. 1-3, art. 12b ust.5 i art. 40a, art. 7d ustawy Prawo geodezyjne i kartograficzne z 17.05.1989 r. (tj. Dz. U. 2017 poz. 2101),
- 2) art. 6a ust. 3a, art. 12 ust.3, art. 12b ust.1-3, art. 12b ust.5 i art. 40a, art. 7d, art. 24 ust. 3 ustawy Prawo geodezyjne i kartograficzne z 17.05.1989 r. (tj. Dz. U. 2017, poz. 2101),
- 3) art. 6a ust. 3a, art. 7d, art. 24 ust. 3 ustawy Prawo geodezyjne i kartograficzne (tj. Dz. U. 2017 poz. 2101),
- 4) art. 6a ust. 3a, art. 7d, art. 24 ust. 3 ustawy Prawo geodezyjne i kartograficzne (tj. Dz. U. 2017, poz. 2101),
- 5) art. 6a ust. 3a, art. 7d, art. 24 ust. 3 ustawy Prawo geodezyjne i kartograficzne (tj. Dz. U. 2017, poz. 2101),
- 6) art. 6a ust. 3a, art.7d ustawy Prawo geodezyjne i kartograficzne (tj. Dz. U. 2017 r. poz. 2101),
- 7) art. 6a ust. 3a, art. 40b, art. 7d, 24 ust. 3 ustawy Prawo geodezyjne i kartograficzne (tj. Dz. U. 2017 r. poz. 2101),
- 8) art. 6a ust. 3a, art. 40b, 40c i art. 40e, art. 7d, 24 ust. 3 ustawy Prawo geodezyjne i kartograficzne (tj. DzU 2017 r., poz. 2101).

Osoby kontrolujące nie dostrzegły błędów w podstawie prawnej wydanych przez Starostę do działania w jego imieniu dla poszczególnych pracowników realizujących zadania objęte kontrolą upoważnieniami.

- **zgodność z przepisami prawa i adekwatność zakresów upoważnień, w stosunku do zapisów w zakresach czynności pracownika (opisach stanowisk pracy), mając na uwadze faktycznie realizowane zadania:**

Badanie przez osoby kontrolujące zakresów wydanych upoważnień wszystkich pracowników *Ośrodka* w tym Dyrektora PODGiK, pełniącego również funkcję Geodety Powiatowego, mając na uwadze zapisy zakresów czynności pracowników (jeśli tylko były wydane) i faktycznie realizowane przez nich zadania nie wykazało niezgodności.

Ocena cząstkowa:

uchybień: 0

nieprawidłowości: 0

przyczyny stwierdzonych nieprawidłowości: nie dotyczy

skutki stwierdzonych nieprawidłowości: nie dotyczy

I.5 Regulacje wewnętrzne i sposób prowadzenia obiegu dokumentów w zakresie prowadzenia PZGiK

Kontrolujący ustalili, że w jednostce brak jest wewnętrznych regulaminów i zarządzeń dotyczących sposobu prowadzenia obiegu dokumentów w zakresie prowadzenia PZGiK oraz aktualizacji baz danych za wyjątkiem zarządzenia dotyczącego organizacji narad koordynacyjnych.

Kontrolującym przedłożono Zarządzenie nr 01/GP/2016 Starosty Powiatu Gryfickiego z 16.05.2016 r. w sprawie organizacji narad koordynacyjnych, zasad i trybu uzgadniania sytuowania projektowanych sieci uzbrojenia terenu oraz powołania przewodniczącego narad koordynacyjnych oraz stanowiący do niego załącznik: regulamin organizacji narad koordynacyjnych oraz zasady i tryb uzgadniania sytuowania projektowanych sieci uzbrojenia terenu (akta kontroli str. 242-251). Ww. zarządzeniem m.in. uregulowano, że:

- organizację i prowadzenie narad powierzono upoważnionemu przez Starostę przewodniczącemu narad koordynacyjnych,
- narady koordynacyjne odbywają się w siedzibie Powiatowego Ośrodka Dokumentacji Geodezyjnej i Kartograficznej w Gryficach, który zapewnia ich obsługę techniczną i organizacyjną,
- uczestnictwo przedstawicieli w pracach narad ustala każdorazowo Przewodniczący, w zależności od rodzaju i zakresu sprawy,
- podmioty uczestniczące w naradach winny posiadać pełnomocnictwo do podejmowania decyzji.

Natomiast wg stanowiącego do niego załącznika - regulaminu:

- uzgodnienie dokonuje się na wniosek inwestora lub upoważnionego projektanta, a do wniosku dołącza się:
 - a) 2 egzemplarze projektu usytuowania sieci uzbrojenia terenu (projekt powinien posiadać legendę i podpis projektanta),
 - b) decyzję o warunkach zabudowy, decyzję lokalizacji inwestycji celu publicznego, wypis i wyrys z planu zagospodarowania przestrzennego,
 - c) warunki techniczne uzyskane od jednostek zarządzających odpowiednimi sieciami,
 - d) współrzędne załamań przewodów uzbrojenia terenu przedstawione w pliku TXT.
- **przedłożony projekt podlega ocenie w zakresie:**
 - zgodności z wnioskiem o uzgodnienie,
 - prawidłowości mapy wykorzystanej do projektowania,
 - czytelności graficznej projektowanych elementów,
 - prawidłowości sytuowania projektowanych sieci uzbrojenia terenu z zachowaniem norm odległościowych,

- uzgodnienie projektu odbywa się w wyznaczonym terminie po poinformowaniu zainteresowanych przedstawicieli,
- narada może być przeprowadzona za pomocą środków komunikacji elektronicznej po uprzednim przekazaniu uczestnikom narady kopii dokumentów zawierających propozycje sytuowania sieci,
- narady odbywają się 1 i 3 środę każdego miesiąca w siedzibie PODGiK,
- rezultat narady stanowi protokół zawierający stanowiska uczestników,
- odpis protokołu wydaje się na żądanie zainteresowanego uczestnika narady,
- na dokumentacji projektowej przewodniczący zamieszcza adnotacje,
- opłatę za uzgodnienie pobiera się przed wykonaniem czynności uzgodnienia,
- prowadzi się rejestr wniosków nadając numer kancelaryjny w danym roku i mapę przeglądową uzgodnionych sieci na kopii mapy ewidencyjnej.

Do regulaminu dołączono wzory: wniosku, protokołu narady koordynacyjnej i adnotacji oraz wykaz podmiotów, których przedstawiciele biorą udział w naradach koordynacyjnych (17 podmiotów).

W piśmie z 15.03.2021 r. znak: GP.6640.9.2021.AO (akta kontroli str. 348-350) Geodeta Powiatowy krótko opisał obieg dokumentów i procedury:

- a) przyjmowania zgłoszeń prac geodezyjnych,
- b) przekazywania przez wykonawców wyników zrealizowanych prac geodezyjnych,
- c) świadczenia usług udostępniania materiałów PZGiK,
- d) wydawania wypisów, wypisów i wyrysów oraz zaświadczeń,
- e) obsługi narad koordynacyjnych,
- f) pobierania opłat za powyższe usługi,
- g) udostępniania danych z baz danych na podstawie art. 15 ustawy o IIP oraz art.15 ustawy o informatyzacji.

Wg ww. pisma wniosek o przeprowadzenie narady koordynacyjnej składany jest w siedzibie urzędu lub przesyłany pocztą. *„Do wniosku należy dołączyć współrzędne załamań projektowanych przewodów w pliku txt oraz załącznik graficzny w pliku pdf. Następnie dokumentacja przechodzi wstępną weryfikację pod względem kompletności materiałów i prawidłowości wykorzystania map oraz zgodności z wnioskiem o uzgodnienie. Pozytywnie zweryfikowany wniosek zostaje zarejestrowany w bazie i opisany kolejnym numerem id zamówienia. Po zarejestrowaniu wniosku zostaje wystawiony Dokument Obliczenia Opłaty i po opłaceniu przez wnioskodawcę zostaje dopisany do najbliższej narady koordynacyjnej. Narady koordynacyjne odbywają się w siedzibie PODGiK w Gryficach lub za pomocą środków komunikacji elektronicznej, po uprzednim doręczeniu uczestnikom narady kopii dokumentów (...) zawierających propozycję sytuowania sieci uzbrojenia terenu. (...) Rezultat narady koordynacyjnej stanowi protokół, który zawiera między innymi stanowiska uczestników narady. Ostemplowana i podpisana przez przewodniczącego narady dokumentacja jest wysyłana do wnioskodawcy pocztą lub osobiście odebrana z siedziby PODGiK, zgodnie z zaznaczonym we wniosku sposobem przekazania dokumentacji. Pozytywnie uzgodniony projekt sytuowania sieci jest nanoszony na mapę przeglądową uzupełniając bazę PODGiK.”*

Zgłoszenia prac geodezyjnych składane są przez wykonawców w postaci analogowej, pocztą tradycyjną i elektroniczną lub poprzez aplikację i.Kerg. Zgłoszenia są rejestrowane w systemie PZGiK przez operatora systemu lub automatycznie przez system, w przypadku aplikacji i.Kerg. Materiały zasobu udostępniane są wykonawcy w formie analogowej (odbierane są przez wykonawców osobiście lub przesyłane są im pocztą tradycyjną) i elektronicznej (przekazywane na nośniku danych, przesyłane pocztą elektroniczną oraz udostępniane w ramach aplikacji i.Kerg).

Zawiadomienia o przekazaniu wyników prac geodezyjnych przekazywane są do organu:

- „w formie elektronicznej (pliku PDF opatrzonego podpisem elektronicznym załączonym w systemie do elektronicznej obsługi zgłoszeń geodezyjnych iKERG) w przypadku operatów elektronicznych
- w formie analogowej (papierowej w przypadku operatów sporządzonych w formie analogowej) i włączone do operatu przekazywanego przez wykonawcę do PZGiK. ”

Operat opatrywany jest datą wpływu i rejestrowany w systemie do elektronicznej obsługi zgłoszeń geodezyjnych iKerg. Geodeta Powiatowy wskazał również, że cyt. „Wyniki weryfikacji dokumentacji wynikowej opisywane są w protokole weryfikacji, który generowany jest bezpośrednio z programu służącego do obsługi Ośrodka. Protokół jest udostępniany w systemie iKERG bezpośrednio po jego sporządzeniu oraz drukowany i załączany do opracowania geodezyjnego będącego przedmiotem weryfikacji, jeśli jest to operat w formie papierowej. Oryginał protokołu przechowywany jest w systemie.” Powyższe doprecyzował w piśmie z 21.05.2021 r. znak: GP.6640.9.2021 (str. 513-521 akt kontroli), cyt. „... Po przyjęciu operatu do zasobu „zawiadomienia” są wypinane z operatu i przechowywane w oddzielnych teczkach. [...] od momentu wskazania przez organ kontrolujący nieprawidłowości w zakresie przechowywania kopii protokołu weryfikacji w operacie, po jego przyjęciu do zasobu, zostaje on również wypięty i przechowywany łącznie z „zawiadomieniem”.

Dodatkowo wg informacji przekazanych w załączniku nr 8 STAN E-USŁUG DOTYCZĄCYCH ZGŁASZANIA PRAC GEODEZYJNYCH przekazywany przez e-usługę protokół weryfikacji w postaci dokumentu elektronicznego nie jest opatrywany podpisem elektronicznym („podpisanie nie zostało wdrożone”). Zatem przekazywany wykonawcy i przechowywany przez organ protokół weryfikacji elektronicznych operatów technicznych nie jest opatrzony podpisem elektronicznym organu lub osoby upoważnionej.

Organ świadczy usługi udostępniania materiałów PZGiK w zakresie przyjmowania zgłoszeń prac geodezyjnych i kartograficznych oraz udostępniania materiałów i informacji z zasobu geodezyjnego i kartograficznego z wykorzystaniem wdrożonego w jednostce systemu PZGiK.

Wnioski o wydanie wypisów i wrysów składane są drogą listową, elektroniczną (ePuap, email) lub osobiście. Wg tabeli STAN E-USŁUG DOTYCZĄCYCH UDOSTĘPNIANIA MATERIAŁÓW PZGIK DLA OBYWATELI (akta kontroli str. 436) w jednostce wdrożono e-usługę i. Wniosek pozwalającą na udostępnianie materiałów przez Internet.

Opłaty za udostępnianie materiałów zasobu geodezyjnego i kartograficznego pobierane są wyłącznie w formie bezgotówkowej – płatne przelewem na konto oraz w ramach usług sieciowych (dot. obsługi elektronicznej zgłoszenia pracy i obsługi rzeczoznawców majątkowych) realizowane są w trybie płatności natychmiastowej Elixir.

Udostępnienie danych z baz danych na podstawie art. 15 ustawy o IIP oraz art.15 ustawy o informatyzacji odbywa się na wniosek uprawnionych podmiotów realizujących zadania publiczne. Wnioski dostarczane są analogowo lub za pomocą poczty elektronicznej (ePuap).

Ocena cząstkowa:

Uchybienia: 0.

Nieprawidłowości: 2.

- a) Przekazywany wykonawcy i przechowywany przez organ elektroniczny protokół weryfikacji dokumentacji sporządzonej w postaci elektronicznej nie jest opatrzony podpisem elektronicznym organu lub osoby upoważnionej.
- b) Zapisy zawarte w regulaminie organizacji narad koordynacyjnych oraz zasad i trybu uzgadniania sytuowania projektowanych sieci uzbrojenia terenu stanowiącym załącznik

do Zarządzenia nr 01/GP/2016 Starosty Powiatu Gryfickiego z 16.05.2016 r., nie uwzględniają wprowadzanych w powiecie możliwości realizacji wniosku o koordynację z wykorzystaniem e-usług oraz nie zostały dostosowane do obowiązujących przepisów, w szczególności zapisy:

- o dotyczące zakresu dokonywanej oceny przedmiotu narad koordynacyjnych (projektu) i zasad dokonywania uzgodnień, które zostały opisane w § 4 ust. 1-4 oraz ust. 8 i 9 regulaminu, nie mają oparcia w obowiązującym art. 28b ust. 1 i 2 ustawy Pgik,
- o § 4 ust. 5 - „*Uzgodnienie dokonywane jest na wniosek inwestora lub upoważnionego projektanta.*”, są niezgodne z treścią art. 28b ust. 3 ustawy Pgik,
- o § 4 ust. 7 – „*Do wniosku dołącza się:*
 - a) w § 4 ust. 5 - 2 egzemplarze projektu usytuowania sieci uzbrojenia terenu,
 - b) decyzję o warunkach zabudowy, decyzję lokalizacji inwestycji celu publicznego, wypis i wyrys z planu zagospodarowania przestrzennego,
 - c) warunki techniczne uzyskane od jednostek zarządzających odpowiednimi sieciami,
 - d) współrzędne załamania przewodów uzbrojenia terenu przedstawione w pliku TXT.”, są niezgodne z treścią art. 28b ust. 3 i ust. 4 ustawy Pgik.
- o w opracowanym wzorze protokołu brak jest miejsca na wskazanie informacji określonych: art. 28b ust. 9 pkt. 7, 8, 9 oraz ust. 10 ustawy Pgik,
- o § 7 ust. 3 – „*Odpis protokołu wydaje się na żądanie zainteresowanego uczestnika narady*”, są niezgodne z treścią art. 28b ust. 11 ustawy Pgik.
- o dot. sporządzania adnotacji (w tym wzór adnotacji) nie odzwierciedlają regulacji art. 28c ustawy Pgik.

Przyczyny stwierdzonych nieprawidłowości: w piśmie z 21.05.2021 r. znak: GP.6640.9.2021 (str. 513-521 akt kontroli) Geodeta Powiatowy wyjaśnił, cyt.

„*odp. nieprawidłowość: a),*

Przekazywany wykonawcy elektroniczny protokół weryfikacji dokumentacji sporządzonej w postaci elektronicznej nie jest opatrzony podpisem elektronicznym ponieważ na dzień dzisiejszy osoba dokonująca weryfikacji nie posiada podpisu elektronicznego.

odp. nieprawidłowości: b),

Uwagi wykazane przez kontrolujących są uwzględniane w tworzonym nowym „Regulaminie organizacji narad koordynacyjnych” dostosowanym do aktualnych przepisów Pgik. Również sporządzanie adnotacji (w tym wzór adnotacji) zostaną dostosowane do zapisów art. 28c ustawy Pgik. Termin przedstawienia nowego Regulaminu oraz adnotacji do 30 czerwca 2021r.”

Skutki stwierdzonych nieprawidłowości:

- a) możliwość prób podważenia wydanych protokołów weryfikacji wyników prac geodezyjnych z uwagi na brak podpisu organu lub osoby upoważnionej,
- b) brak zapewnienia zgodności przepisów wewnętrznych w jednostce kontrolowanej z obowiązującymi przepisami prawa oraz wprowadzaniem możliwościami technicznymi składania wniosku i prowadzenia narad z wykorzystaniem e-usług.

I.6 Infrastruktura informatyczna i programowa wykorzystywana do prowadzenia PZGiK w tym baz danych i świadczenia e-usług dotyczących ewidencji gruntów i budynków (dalej jako egib)

Ustaleń dokonano na podstawie:

- pisma z 14.04.2021 r. znak: GP.6640.9.2021 – akta kontroli str. 391-399,
- tabel: SYSTEM PZGiK – wydruk akta kontroli str. 378, PORTAL PZGiK – akta kontroli str. 376.

W jednostce stosowane jest oprogramowanie **firmy SYSTHERM INFO:**

- a) do prowadzenia PZGiK GEO-INFO Ośrodek – wersja: 21.1.8.4;

- b) do prowadzenia baz danych – GEO-INFO Mapa – wersja: 21.1.3.0;
- c) do świadczenia e-usług dotyczących ewidencji gruntów i budynków: iEGiB, iWniosek, iKERG, iNarada, iKomornik – Rzeczoznawca, iProjektant, Geo-info Portal.

Zgodnie z informacją przekazaną przez kontrolowaną jednostkę w tabeli SYSTEM PZGiK wdrożony w jednostce system teleinformatyczny do prowadzenia PZGiK spełnia wymogi określone w przepisach prawa, odpowiednio w § 7 ust. 2 i 3 rozporządzenia w sprawie zasobu.

Ocena cząstkowa: brak, brak ustaleń niepożądanych.

I.7 Zapewnienie środków finansowych na realizację zadań w dziedzinie geodezji i kartografii,

Ustaleń dokonano na podstawie planów finansowych, sprawozdań Rb-27S z wykonania planu dochodów budżetowych, sprawozdań Rb-28S z wykonania planu wydatków budżetowych i zestawień przekazanych przez Starostę Gryfickiego 7.04.2021 r. (akta kontroli str. 360-362, w tym załączniki nagrano na płycie DVD str. 469, poz. 5). Według przekazanych zestawień dochody kontrolowanej jednostki z tytułu udostępniania PZGiK w okresie kontrolowanym, wyniosły: w 2018 r. – 755 625,36 zł, w 2019 r. – 793 527,19 zł, w 2020 r. – 813 715,34 zł, w 2021 r. do dnia rozpoczęcia kontroli – 126 386,96 zł.

Natomiast wydatki na zadania z zakresu geodezji i kartografii (bez dotacji) wynosiły odpowiednio: w 2018 r. – 1 149 579,27 zł, w 2019 r. – 1 057 484,82 zł, w 2020 r. – 1 179 420,16 zł, w 2021 r. do dnia rozpoczęcia kontroli – 240 292,18 zł. Jednocześnie Starosta wyjaśnił w piśmie z 14.04.2021 r. znak: GP.6640.9.2021 (akta kontroli 391-399), że: „Środki finansowe przeznaczone są na bieżące wydatki związane z działalnością PODGiK w Gryficach, w szczególności są to: wynagrodzenia pracowników, ubezpieczenie ZUS, szkolenia, delegacje pracowników, koszty eksploatacji budynku (siedziba PODGiK oraz zasób), zakup sprzętu i materiałów biurowych, koszty utrzymania infrastruktury informatycznej”. Przeznaczenie powyższych wydatków przedstawiono szczegółowo z rozbiciem dla poszczególnych okresów objętych kontrolą w tabeli: „DOCHODY I WYDATKI Z ZAKRESU GEODEZJI I KARTOGRAFII” (akta kontroli str. 430).

Z powyższych informacji wynika, że wpływy pozyskane w poszczególnych latach z tytułu udostępniania PZGiK zostały w całości przeznaczone na finansowanie zadań geodezyjnych, o których mowa w art. 41b pkt 3 ustawy PgiK.

Ocena cząstkowa: brak, brak ustaleń niepożądanych.

1.8 Wykorzystywanie danych referencyjnych PZGiK dla potrzeb realizacji zadań innych niż zadania administracji geodezyjnej i kartograficznej

Ustaleń w ww. zakresie dokonano na podstawie pisma z 14.04.2021 r. znak: GP.6640.9.2021 – akta kontroli str. 391-399. Zgodnie z zawartymi w nim informacjami wykorzystywanie danych referencyjnych dotyczy następujących wydziałów, cyt.:

- ” - Wydział Nieruchomości i Inwestycji
- Wydział Rolnictwa, Leśnictwa i Ochrony Środowiska
- Wydział Urbanistyki, Architektury i Budownictwa
- Wydział Budżetu i Finansów.

Udostępnianie realizowane jest poprzez:

- ogólnodostępną aplikację GEO-INFO Portal pod adresem <http://gryfice.giportal.pl/>
 - usługę przeglądania i wyszukiwania danych bazy iEGiB dostępną dla uprawnionych podmiotów realizujących zadania publiczne na podst. Art. 15 ustawy IIP pod adresem <https://iegib.podgikgryfice.pl/> ;
 - usługę WMS do przeglądania danych bazy EGiB przeznaczoną do wykorzystania przez GUGiK poprzez <http://188/112/63/47/gryfice-egib> ;
 - usługę WMS do przeglądania danych bazy GESUT przeznaczoną do wykorzystania przez GUGiK poprzez <http://188.112.63.47/gryfice-egib> (...)
- W innych systemach nie wykorzystywane usługi sieciowe danych PZGiK.”

Ocena cząstkowa: brak, brak ustaleń niepożądanych.

OCENA ZADANIA I. „Ustalenia formalno-organizacyjne”:

Ogólną ocenę zadania określono dokonując podsumowania ocen cząstkowych zagadnień I.2, I.4, I.5 przyznając: **ocenę pozytywną pomimo stwierdzonych nieprawidłowości.**

Tabela: Określenie ilości stwierdzonych uchybień i nieprawidłowości w zadaniu:

Nr porządkowy wg badanych zagadnień	Oceny cząstkowe		
	B [x – brak występowania uchybień i nieprawidłowości]	U [n – ilość stwierdzonych uchybień]	N [m – ilość stwierdzonych nieprawidłowości]
1	2	3	4
I.2.	-	3(5)*	1(5)*
I.3. #	-	1 #	0 #
I.4.	-	0(3)*	0(3)*
I.5.	-	0(7)*	2(7)*
I.6. #	brak, brak ustaleń niepożądanych		
I.7. #	brak, brak ustaleń niepożądanych		
I.8. #	brak, brak ustaleń niepożądanych		
Podsumowanie działań podlegających ocenie*: I.2. I.4 I.5	-	3(15)*	3(15)*
	Ocena ogólna zadania		
	PN [pozytywna pomimo stwierdzonych nieprawidłowości]		
Podsumowanie ustaleń niepożądanych#:	-	1#	0 #

*ilość czynników ocennych w kontrolowanych podobzarach

nie podlega ocenie, ale w przypadku ustaleń niepożądanych należy wydać zalecenia w tym w zakresie, tj. wykazać zauważone uchybienia i nieprawidłowości.

II. OCENA REALIZACJI TEMATÓW PRIORYTETOWYCH:

II.1. Modernizacja ewidencji gruntów i budynków (egib) – kontrola prawidłowości stosowania procedur przeprowadzania modernizacji (art. 24a ustawy PgiK),

kontroli podlegał okres od 1 stycznia 2018 r. do dnia rozpoczęcia kontroli. Ustalenia dokonano dla uzgodnionych projektów modernizacji, w tym jednego zrealizowanego w okresie objętym kontrolą. Ustalenia w tym zakresie poczyniono w oparciu o zestawienia zbiorcze znajdujące się w zasobach WIGiK (monitoring) w odniesieniu do modernizacji ewidencji gruntów i budynków województwa zachodniopomorskiego (w tym powiatu gryfickiego), a także w oparciu o informacje uzyskane od Geodety Powiatowego zawartych w piśmie z dnia 14.04.2021 r. znak: GP.6640.9.2021r. (str. 391-399 akt kontroli) oraz tabeli: *DZIAŁANIA JEDNOSTKI KONTROLOWANEJ W ZAKRESIE MODERNIZACJI EGIB – PROCEDURA* (akta kontroli str. 427-428).

W wyniku podjętych czynności kontrolnych ustalono:

W okresie podlegającym kontroli jednostka kontrolowana podejmowała działania dotyczące modernizacji ewidencji gruntów i budynków. Modernizacją objęto 6 obrębów ewidencyjnych z ogólnej liczby 41 w jednostce ewidencyjnej Gmina Gryfice 320502_5:

- obręb ewidencyjny – Zaleszczyce 320502_5.0026;
- obręb ewidencyjny – Borzyszewo 320502_5.0028;
- obręb ewidencyjny – Rzęskowo 320502_5.0005;
- obręb ewidencyjny – Sikory 320502_5.0016;
- obręb ewidencyjny – Zielin 320502_5.0015;
- obręb ewidencyjny – Brodnik 320502_5.0035;

Cel prac modernizacyjnych wynikał z § 55 ust. 1 *rozporządzenia w sprawie egib*, natomiast zakres prac – zgodny z uzgodnionym projektem modernizacji, dotyczył uzupełnienia i utworzenia pełnego zakresu danych ewidencyjnych zgodnych z wymaganiami określonymi w rozporządzeniu.

Kryterium wyboru obrębu do modernizacji:

- bezpośrednie sąsiedztwo z miastem Gryfice,
- duża ilość podziałów nieruchomości i rozwój budownictwa indywidualnego,
- prawdopodobny przebieg obwodnicy Gryfic,
- ewidencja założona na podkładzie mapowym.

Ocena cząstkowa: brak uchybień i nieprawidłowości.

USTALENIA SZCZEGÓŁOWE.

Kontroli podlegał okres od 1 stycznia 2018 r. do dnia rozpoczęcia czynności kontrolnych. W okres ten wlicza się także działania modernizacyjne jednostki rozpoczęte w roku poprzedzającym, tj. 2017, a w wyniku których ogłoszenie o ujawnieniu danych w bazie ewidencji gruntów i budynków w Dzienniku Urzędowym województwa zachodniopomorskiego nastąpiło po 1 stycznia 2018 r. do dnia rozpoczęcia kontroli. Ustalenia kontroli dotyczą, więc jednostki ewidencyjnej – gmina Gryfice, obręby: Zaleszczyce, Borzyszewo, Rzęskowo, Sikory, Zielin i Brodniki zestawione w tabeli: DZIAŁANIA JEDNOSTKI KONTROLOWANEJ W ZAKRESIE MODERNIZACJI EGIB – PROCEDURA (akta kontroli str. 427-428).

II.1.1. Projekty modernizacji - ustalono:

Dla kontrolowanych jednostek ewidencyjnych opracowano projekt modernizacji ewidencji gruntów dla gminy Gryfice pozytywnie zaopiniowany przez Zachodniopomorskiego Wojewódzkiego Inspektora Nadzoru Geodezyjnego i Kartograficznego dnia 26.02.2010 r. znak: K.GP.IV.MK.762/13/2010.

Zakres modernizowanych danych był zgodny z zaopiniowanym projektem.

Ocena cząstkowa: brak uchybień i nieprawidłowości.

II.1.2. Zastosowanie się Starosty Gryfickiego do art. 24a ust. 2 i 3 ustawy *Pgik* - ustalono:

Starosta Gryficki podał do publicznej wiadomości informację o rozpoczęciu prac oraz o trybie postępowania związanego z modernizacją. Informację wywieszono na tablicy ogłoszeń Starostwa Powiatowego na okres ponad 14 dni odpowiednio:

- obręb Zaleszczyce – od 11 do 26.07.2017 r. - zarządzenie Starosty nr 3/POGiK/2017 z 11.07.2017 r.;
- obręb Borzyszewo od 11 do 26.07.2017 r. - zarządzenie Starosty nr 3/POGiK/2017 z 11.07.2017 r.;
- obręb Rzęskowo od 5 do 20.06.2018 r. - zarządzenie Starosty nr 2/POGiK/2018 z 05.06.2018 r.;
- obręb Sikory od 5 do 19.06.2019 r. - zarządzenie Starosty nr 1/POGiK/2019 z 04.06.2019r.;
- obręb Zielin od 5 do 19.06.2019 r. - zarządzenie Starosty nr 2/POGiK/2019 z 04.06.2019r.;
- obręb Brodnik od 11 do 26.06.2019 r. - zarządzenie Starosty nr 3/POGiK/2019 z 11.06.2019 r.;

Ocena cząstkowa: brak uchybień i nieprawidłowości.

II.1.3. Zastosowanie się Starosty Gryfickiego do art. 24a ust. 5 ustawy *Pgik* - ustalono:

Starosta Gryficki poinformował, 14 dni przed wyłożeniem do wglądu projektów operatów opisowo – kartograficznych o terminie i miejscu wyłożenia projektów, poprzez

wywieszenie informacji na tablicy ogłoszeń starostwa, na stronie internetowej i na tablicy ogłoszeń w Urzędzie Gminy oraz ogłoszenie w prasie o zasięgu krajowym odpowiednio:

- obręb Zaleszczyce – informacja Starosty z 23.01.2018 r. wywieszona 24.01.2018 r. , ogłoszenie w Gazecie Wyborczej z 23.01.2018 r.;
- obręb Borzyszewo - informacja Starosty z 23.01.2018 r. wywieszona 24.01.2018 r. , ogłoszenie w Gazecie Wyborczej z 23.01.2018 r.;
- obręb Rzęskowo - informacja Starosty z 18.04.2019 r. wywieszona 18.04.2019r., ogłoszenie w Gazecie Wyborczej z 18.04.2019 r.;
- obręb Sikory - informacja Starosty z 09.07.2020 r. wywieszona 9.07.2020 r., ogłoszenie w Gazecie Wyborczej z 9.07.2020 r.;
- obręb Zielin - informacja Starosty z 09.07.2020 r. wywieszona 9.07.2020 r., ogłoszenie w Gazecie Wyborczej z 9.07.2020 r.;
- obręb Brodnik - informacja Starosty z 09.07.2020 r. wywieszona 9.07.2020 r., ogłoszenie w Gazecie Wyborczej z 9.07.2020 r.;

Ocena cząstkowa: brak uchybień i nieprawidłowości.

II.1.4. Procedury wyłożenia projektu operatu opisowo – kartograficznego, zgodnie z art. 24a ust. 4 i 6 ustawy PgiK oraz § 56 ust. 2 i 3 rozporządzenia w sprawie egib - ustalono:

Dla modernizowanych obrębów zachowano wymagane procedury wyłożenia projektów operatów opisowo – kartograficznych. Projekty wyłożono w siedzibie Starostwa Powiatowego w Gryficach na okres 15 dni roboczych, odpowiednio:

- obręb Zaleszczyce – wyłożenie 12.02 – 6.03.2018 r.;
- obręb Borzyszewo - wyłożenie 12.02 – 6.03.2018 r.;
- obręb Rzęskowo - wyłożenie 6 – 27.05.2019 r.;
- obręb Sikory - wyłożenie 30.07 – 21.08.2020 r.;
- obręb Zielin - wyłożenie 30.07 – 21.08.2020 r.;
- obręb Brodnik - wyłożenie 30.07 – 21.08.2020 r.

Ocena cząstkowa: brak uchybień i nieprawidłowości.

Dla modernizowanych obrębów projekty operatów wyłożone były w formie tradycyjnej - operaty w wersji papierowej.

Ocena cząstkowa: brak, brak ustaleń niepożądanych.

Dla modernizowanych obrębów nie wniesiono żadnych uwag w trakcie wyłożenia projektów operatów opisowo – kartograficznych.

Ocena cząstkowa: brak, brak ustaleń niepożądanych.

II.1.5. Rozpatrzenie uwag do projektu – art. 24a ust. 7 ustawy PgiK – ustalono:

Dla modernizowanych obrębów nie wniesiono żadnych uwag w trakcie wyłożenia projektów operatów opisowo – kartograficznych.

Ocena cząstkowa: brak, brak możliwości dokonania oceny.

II.1.6. Ujawnienie danych objętych modernizacją w ewidencji gruntów i budynków – art. 24a ust. 8 ustawy PgiK – ustalono:

Dla modernizowanych obrębów o fakcie, iż dane objęte modernizacją stały się danymi ewidencji gruntów i budynków, Starosta Gryficki poinformował w Dzienniku Urzędowym województwa zachodniopomorskiego, odpowiednio:

- obręb Zaleszczyce – Dz. Urz. z 2018 r. poz. 1714, dane objęte modernizacją stały się danymi ewidencji gruntów i budynków 7.03.2018 r.;

- obręb Borzyszewo - Dz. Urz. z 2018 r. poz. 1714, dane objęte modernizacją stały się danymi ewidencji gruntów i budynków 7.03.2018 r.;
- obręb Rzęskowo - Dz. Urz. z 2019 r. poz. 3898 dane objęte modernizacją stały się danymi ewidencji gruntów i budynków 12.06.2019 r.;
- obręb Sikory - Dz. Urz. z 2020 r. poz. 4059, dane objęte modernizacją stały się danymi ewidencji gruntów i budynków 7.09.2020 r.;
- obręb Zielin - Dz. Urz. z 2020 r. poz. 4059, dane objęte modernizacją stały się danymi ewidencji gruntów i budynków 7.09.2020 r.;
- obręb Brodnik - Dz. Urz. z 2020 r. poz. 4059, dane objęte modernizacją stały się danymi ewidencji gruntów i budynków 7.09.2020 r.

Starosta Gryficki nie umieścił w Biuletynie Informacji Publicznej Starostwa Gryfickiego informacji o ujawnieniu w bazie danych ewidencji gruntów i budynków danych z modernizacji wyżej wymienionych obrębów.

Ocena cząstkowa:

uchybień: 0,

nieprawidłowości: 6.

Starosta nie wywiązał się z obowiązku umieszczenia informacji o terminie, w którym dane objęte modernizacją zawarte w projekcie operatu stały się danymi ewidencyjnymi w Biuletynie Informacji Publicznej Starostwa – co stanowi naruszenie art. 24a ust. 8 *ustawy Pgik*.

Przyczyny stwierdzonych nieprawidłowości:

wyjaśnienia jednostki kontrolowanej wobec stwierdzonej nieprawidłowości zawarte w piśmie z 21.05.2021 r. znak: GP.6640.9.2021 (akta kontroli str. 513-521): wyjaśniono, że cyt. „*Informacje o terminie, w którym dane objęte modernizacją zawarte w projekcie operatu stały się danymi ewidencyjnymi dla wszystkich sześciu obrębów, zostały umieszczone Biuletynie Informacji Publicznej Starostwa w dniu 13.04.2021 r. Informacje te na bieżąco były dodatkowo umieszczane na tablicach ogłoszeń sołectwa i Urzędu Gminy Gryfice.*”

Skutki stwierdzonych nieprawidłowości:

niewypełnienie ustawowego obowiązku dotyczącego właściwego poinformowania zainteresowanych, stosownie do art. 24a ust. 8 *ustawy Pgik*, o ujawnieniu danych objętych modernizacją w bazie danych ewidencji gruntów i budynków.

II.1.7. Zawiadomienie o zmianach – § 49 rozporządzenia w sprawie egib w zw. z art. 24a ust.11 ustawy Pgik – ustalono:

Dla trzech modernizowanych obrębów Sikory, Zielin i Brodniki gmina Gryfice ustalono w trakcie czynności kontrolnych, że o dokonanych zmianach zawiadomiono organy podatkowe, wydział ksiąg wieczystych właściwego sądu rejonowego i właściwe miejscowo jednostki statystyki publicznej. W trakcie sporządzania są zawiadomienia do właściwych podmiotów ewidencyjnych.

Natomiast dla trzech modernizowanych obrębów Zaleszczyce, Borzyszewo i Rzęskowo gmina Gryfice ustalono, że o dokonanych zmianach zawiadomiono organy podatkowe i wydział ksiąg wieczystych właściwego sądu rejonowego. Nie zawiadomiono natomiast:

- właściwej miejscowo jednostki statystyki publicznej,
- właściwych podmiotów ewidencyjnych.

Starosta Gryficki nie zawiadamiał o zmianach sąsiednich starostw, gdyż modernizowane obręby nie graniczą z innym powiatem.

Nie wysyłano również zawiadomień o zmianach do danych niewiążących gdyż nie było zarzutów do danych z operatu opisowo – kartograficznego.

Ocena cząstkowa:

Liczba stwierdzonych uchybień: 0.

Liczba stwierdzonych nieprawidłowości: 3

Starosta nie wywiązał się z obowiązku zawiadamiania o dokonanych zmianach w danych ewidencyjnych właściwej miejscowo jednostki statystyki publicznej i właściwych podmiotów ewidencyjnych (dotyczy obrębów Zaleszczyce, Borzyszewo i Rzęskowo) w myśl § 49 ust. 1 pkt 3 i 4 *rozporządzenia w sprawie egib*.

Przyczyny stwierdzonych nieprawidłowości: wyjaśnienia jednostki kontrolowanej wobec stwierdzonej nieprawidłowości, pismo z 21.05.2021 r. znak: GP.6640.9.2021 (akta kontroli str. 513-521) cyt.: „*Do 15 czerwca 2021 r. zostaną wysłane zawiadamiania o dokonanych zmianach danych ewidencyjnych do właściwej miejscowo jednostki statystyki publicznej.*”

Skutki stwierdzonych nieprawidłowości:

brak zapewnienia poprawnej realizacji zapisów wynikających z § 49 ust. 1 pkt 3 i 4 *rozporządzenia w sprawie egib*.

II.1.8. Aktualizacja bazy ewidencji gruntów i budynków – ustalono:

Do prowadzenia bazy ewidencji gruntów i budynków (EGiB) w Starostwie Gryficach wykorzystywany jest system teleinformatyczny GEO-INFO firmy SYSTHERM INFO oparty na jednej zintegrowanej bazie danych.

Na podstawie wyjaśnień jednostki kontrolowanej zawartych w piśmie z 14.04.2021 r. znak: GP.6640.9.2021 (akta kontroli str. 391-399) ustalono schemat obiegu dokumentów związanych z aktualizacją danych ewidencji gruntów i budynków (baza EGiB). Jednostka kontrolowana wyjaśniła, że cyt.: „*Dokumenty dotyczące zmian danych ewidencyjnych wpływające do PODGiK w Gryficach rejestrowane są przez pracownika sekretariatu w programie eKancelaria-Zeto, gdzie dokument jest skanowany oraz zostaje nadany numer kancelaryjny. Następnie zostaje przekazany do Dyrektora w celu dekretacji do komórki EGiB. Cały proces przekazywania dokumentu dekretowany jest w systemie elektronicznym eKancelaria. Po otrzymaniu dokumentów przez pracowników komórki EGiB następuje podział dokumentów na trzy osoby - dwie osoby wprowadzają zmiany wynikające z wpływających aktów notarialnych, zawiadomień z KW, wszelkich wniosków oraz opracowań geodezyjno-kartograficznych i jedna osoba (1/2 etatu) wprowadza zmiany wynikające z aktów notarialnych oraz zawiadomień KW. Po otrzymaniu dokumentu przez pracownika zostaje on zarejestrowany w programie GEO-INFO 7 Mapa i oczekuje na wprowadzenie w systemie, które następuje w kolejności wg daty wpływu. W trakcie wprowadzania zmian dokument jest skanowany i podpinany do zmiany. Po zakończeniu zmiany dokument wpinany jest do teczki z dowodami zmian z podziałem na poszczególne obręby.*”

Ponadto wyjaśniono, że:

- aktualizacja bazy EGiB wynikająca z opracowań geodezyjno-kartograficznych wprowadzana jest w części graficznej przez innego operatora niż w części opisowej,
- aktualizacja w części graficznej i opisowej uzależniona jest od wielkości opracowań i średnio zajmuje 30 dni,
- zmiany wprowadzane są przez operatorów na całym powiecie bez podziału na jednostki ewidencyjne.

Kontrolujący zweryfikowali terminowość wprowadzania zmian do bazy danych EGiB. Do analizy wykorzystano przekazane przez Starostę zestawienia zmian (przesłane 16.04.2021 r. ePUAPem pismo z 14.04.2021 r. znak: GP.6640.9.2021 – 391-399 akt kontroli, załącznik do pisma nagrany na płycie DVD poz. 9) wprowadzone w obrębach zmodernizowanych w okresie kontrolowanym:

- obręb Rzęskowo – 511 zmian (2019-2021);
- obręb Zielin – 86 zmian (2020 – 2021);
- obręb Sikory – 16 zmian 2020 2021);

- obręb Zaleszczyce - 147 zmian (2018-2021);
- obręb Borzyszewo – 600 zmian (2018-2021);
- obręb Brodnik – 47 zmian (2019 – 2021).

Do próby kontrolnej wyselekcjonowano 30 zmian z 1407 zmian wprowadzonych na zmodernizowanych obrębach (zmiany wybrano systematycznie co 46 zmianę).

Szczegółowe zestawienia dotyczące wprowadzania zmian do bazy EGiB przedstawiono w załączniku *TERMINOWOŚĆ WPROWADZANIA ZMIAN* (akta kontroli str. 549). Poniżej przedstawiono zestawienie dotyczące terminowości wprowadzenia zmian do bazy EGiB.

**Terminowość wprowadzania zmian w obrębach zmodernizowanych
do bazy ewidencji gruntów i budynków (2018 - 2021 r.)**

Identyfikator TERYT	Ilość skontrolowanych dokumentów wpływających do Starostwa będących podstawą zmian	Zmiany wprowadzone w terminie określonym w art. 23 ust. 7 <i>Pgik</i> i § 47 ust. 1 <i>rozp. w spr. egib</i> (do 30 dni)		Zmiany wprowadzone z przekroczeniem terminu, który został określony w art. 23 ust. 7 <i>Pgik</i> i § 47 ust. 1 <i>rozp. w spr. egib</i>			
				do 2 miesięcy		z przekroczeniem 2 miesięcy	
320502_5	30	9	30%	10	33%	11	37%

Na podstawie analizy (30 badane przypadki) ustalono, że w kontrolowanej jednostce, zmiany wprowadzane są z dochowaniem terminu, o którym mowa w art. 23 ust. 7 *ustawy Pgik* oraz § 47 ust. 1 *rozporządzenia w sprawie egib* (tj. w terminie 30 dni od wpływu dokumentu będącego podstawą wprowadzenia zmian do bazy EGiB) dla 30% badanych przypadków, a odstępstwa stanowią 33% dla zmian wprowadzonych w okresie do 2 miesięcy i 37% dla zmian wprowadzonych z przekroczeniem 2 miesięcy.

Ocena cząstkowa:

uchybień: 0.

nieprawidłowości: 1.

Przekroczenie ustawowego terminu na wprowadzanie zmian w bazie ewidencji gruntów i budynków tj. 30 dni od dnia otrzymania dokumentów będących podstawą zmian dla 70 % przypadków kontrolowanych zmian – co stanowi naruszenie art. 23 ust. 7 *ustawy Pgik* i § 47 ust. 1 *rozporządzenia w sprawie egib* (dotyczy 21 zmian na 30 kontrolowanych).

Przyczyny stwierdzonych nieprawidłowości:

wyjaśnienia jednostki kontrolowanej wobec stwierdzonej nieprawidłowości zawarte w piśmie z 21.05.2021 r. znak: GP.6640.9.2021 (akta kontroli str. 513-521): wyjaśniono, że cyt. „Przekroczenie ustawowego terminu na wprowadzanie zmian w bazie ewidencji gruntów i budynków tj. 30 dni od dnia otrzymania dokumentów będących podstawą zmian jest spowodowane brakami kadrowymi, absencją pracowników związaną z pandemią COVID- 19 oraz długoterminowymi zwolnieniami lekarskimi.”

Skutki stwierdzonych nieprawidłowości:

Mając na uwadze, że ewidencja gruntów i budynków stanowi podstawę planowania gospodarczego, planowania przestrzennego, wymiaru podatków i świadczeń, oznaczania nieruchomości w księgach wieczystych, statystyki publicznej, gospodarki nieruchomościami oraz ewidencji gospodarstw rolnych, winna być na bieżąco aktualizowana. Nieterminowa aktualizacja ewidencji gruntów i budynków skutkuje udostępnianiem zainteresowanym nieaktualnych danych, a to z kolei ma konsekwencje w ww. dziedzinach życia gospodarczego i społecznego.

II.1.9. Automatyczna kontrola jakości bazy danych EGiB w zakresie:

- a) występowania działek lub budynków ujawnionych wyłącznie w części opisowej bez geometrii,
- b) występowania geometrii działek lub budynków, dla których brak jest danych opisowych,
- c) występowania niestandardowych użytków (OFU, OZU, OZK),

- d) występowania działek o obszarach nie jednospójnych (składających się z więcej niż jednego poligonu),
- e) występowania geometrii działek o znacznych różnicach powierzchni (50%) w stosunku do powierzchni ewidencyjnej (z danych opisowych),
- f) braku atrybutów punktów granicznych (ZRD, BPP - słownikowych),
- g) zgodności wartości atrybutów z dopuszczalnymi wartościami słownikowymi.

Z informacji i zestawień przesłanych 19.03.2021 r. (pismo przekazujące akta kontroli str. 121, załączniki do pisma nagrane na płycie DVD str. 469, poz. 2) wynika, że wdrożony w Starostwie Powiatowym w Gryficach system do prowadzenia ewidencji gruntów i budynków przeprowadza kontrolę jakości danych EGiB w sposób automatyczny w zakresach, o których mowa w podpunktach a-d i f-g. Kontrola z zakresu (e) – występowanie geometrii działek o znacznych różnicach powierzchni (50%) w stosunku do powierzchni ewidencyjnej nie jest możliwa do wykonania w sposób automatyczny. Możliwa jest jedynie kontrola występowania geometrii działek o znacznych różnicach powierzchni (50%) w stosunku do powierzchni geodezyjnej. Jednostka kontrolowana przeprowadziła konsultację z dostawcą oprogramowania firmą SYSTHERM INFO Sp. z o.o. i uzyskała następującą odpowiedź: *„Obecny raport opieramy na nieobowiązującym rozporządzeniu o standardach geodezyjnych dotyczącym dopuszczalnej odchyłki powierzchni, która dotyczyła powierzchni geodezyjnej. Nowej definicji nie ma, także ten raport opieramy na ostatniej znanej definicji.”* Powyższa informacja została przekazana w formie notatki służbowej z dnia 29.03.2021 r. (akta kontroli str. 468).

System generuje wyniki automatycznych kontroli w postaci raportów, tj. zestawień w plikach w formatach: txt lub xls, zawierających w treści opisy błędów, numery działek, numery budynków lub identyfikatory błędnych obiektów.

Z uwagi na brak możliwości przeprowadzenia kontroli z zakresu (e) Kontrolujący pozyskali zestawienia wszystkich działek powiatu gryfickiego zawierające powierzchnie ewidencyjne i geodezyjne. Na podstawie zestawień zostały sporządzone raporty z wyselekcjonowanymi działkami o znacznych różnicach w powierzchni dla poszczególnych jednostek ewidencyjnych.

Za pomocą systemu GEO-INFO Mapa, dla całego powiatu, wykonane zostały przez operatora kontrolowanej jednostki automatyczne kontrole danych EGiB w zakresie wskazanym w podpunktach od a-d, f-g. Kontrolującym przekazano wyniki kontroli w postaci raportów (pliki xls, txt). Szczegółowe ustalenia znajdują się w załączniku *AUTOMATYZACJA PROCESÓW KONTROLI DANYCH EGiB* (akta kontroli str. 550-576).

W wyniku przeprowadzonych kontroli ustalono, że:

- a) występują 4 działki i 196 budynków ujawnionych wyłącznie w części opisowej bez geometrii;
- b) występuje 5 działek i 10 budynków ujawnionych wyłącznie w części graficznej;
- c) występuje 4909 przypadków zawierających klasoużytki o wartościach niestandardowych, (najwięcej przypadków dotyczy rowów „W”);
- d) występują 4 działki ewidencyjnych o obszarach niejednospójnych (składających się z więcej niż jednego poligonu);
- e) brak możliwości automatycznej kontroli występowania w bazie EGiB działek ewidencyjnych charakteryzujących się znaczną różnicą powierzchni (powyżej 50%) w stosunku do powierzchni ewidencyjnej; w wyniku ręcznej selekcji danych stwierdzono, że w bazie występuje 1005 działek spełniających ww. warunek - najwięcej działek o znacznych różnicach powierzchni występuje w gminach Gryfice, Płoty, Trzebiatów;
- f) nie występują punkty graniczne, dla których nie uzupełniono wartości atrybutów ZRD i BPP (w bazie występuje na dzień 31.12.2020 r. 256358 punktów granicznych);
- g) występuje 20 działek oraz 3173 budynków, dla których wartości atrybutów są niezgodne z dopuszczalnymi wartościami słownikowymi.

Ocena cząstkowa:

uchybień: 1.

brak możliwości automatycznej kontroli występowania w bazie EGiB działek ewidencyjnych charakteryzujących się znaczną różnicą powierzchni (powyżej 50%) w stosunku do powierzchni ewidencyjnej (z danych opisowych),

nieprawidłowości: 6.

W bazie danych EGiB znajdują się dane błędne, niezgodne z wymogami *rozporządzenia w sprawie egib*:

- a) występują 4 działki i 196 budynków ujawnionych wyłącznie w części opisowej,
- b) występuje 5 działek i 10 budynków ujawnionych wyłącznie w części graficznej,
- c) występuje 4909 przypadków zawierających klasoużytki o wartościach niestandardowych,
- d) występują 4 działki ewidencyjne o obszarach niejednostajnych,
- e) występuje 1005 działek ewidencyjnych o znacznych różnicach powierzchni (powyżej 50%) w stosunku do powierzchni ewidencyjnej,
- g) występuje 20 działek i 3173 budynków, dla których wartości atrybutów są niezgodne z dopuszczalnymi wartościami słownikowymi.

Przyczyny stwierdzonych nieprawidłowości:

wyjaśnienia jednostki kontrolowanej wobec stwierdzonych nieprawidłowości zawarte w piśmie z 21.05.2021 r. znak: GP.6640.9.2021 (akta kontroli str. 513-521): wyjaśniono:

- błędy wymienione w punktach a, b, i d, cyt: *„Ujawnione nieprawidłowości są przedmiotem wyjaśnień i będą doprowadzone do zgodności części opisowej i graficznej. Jeżeli usunięcie tych rozbieżności nie będzie możliwe we własnym zakresie, zwrócimy się o pomoc do autorów oprogramowania do prowadzenia EGiB.”*
- błędy wymienione w punkcie c, cyt.: *„Występowanie takich przypadków jest wynikiem historycznych zaszłości i zmian przepisów w tym zakresie. W większości przypadków dotyczą oznaczenia w bazie EGiB rowów symbolem „W” niezgodnym z obowiązującymi przepisami. Nieprawidłowe zapisy klasoużytków są usuwane na bieżąco w ramach pracowań geodezyjnych, natomiast kompleksowe usunięcie wszystkich nieprawidłowości wymaga pozyskania zewnętrznego finansowania.”*
- błędy wymienione w punkcie e, cyt.: *„Tak znaczne różnice w powierzchni działek dotyczą w większości działek o małej szerokości i wydłużonym kształcie, czyli dróg i rowów, które podczas kartowania map w postaci analogowej a następnie przetworzenia tych map do postaci numerycznej, były obciążone największymi błędami. Nieliczne przypadki, to bardzo małe działki, których powierzchnie na obszarach wiejskich należało zaokrąglić do 0,01 ha.[...] Kolejną przyczyną dużej różnicy pow. geodezyjnej i ewidencyjnej jest słaba jakość dawnych map ewidencyjnych w skali 1:5000 pochodzących najczęściej z lat 50-tych i 60-tych (skurcz materiału kartograficznego i błędy kartowania), przekształcanych do postaci map numerycznych. Wyeliminowanie tego problemu wymaga pozyskania dodatkowych środków finansowych.”*
- błędy wymienione w punkcie g – błędy zostaną usunięte w najbliższym czasie w ramach posiadanych środków finansowych.

Skutki stwierdzonych nieprawidłowości:

Dane zawarte w bazie danych EGiB nie spełniają obowiązujących standardów i przepisów *rozporządzenia w sprawie egib*.

PODSUMOWANIE USTALEŃ i ELEMENTÓW PODLEGAJĄCYCH OCENIE ZADANIA

II.1. Modernizacja ewidencji gruntów i budynków (egib) – kontrola prawidłowości stosowania procedur przeprowadzania modernizacji (art. 24a ustawy Pgik)

Ogólną ocenę zadania określono dokonując podsumowania ocen cząstkowych zagadnień II.1, II.1.1-1.9 przyznając: **ocenę pozytywną pomimo stwierdzonych nieprawidłowości.**

Tabela: Określenie ilości stwierdzonych uchybień i nieprawidłowości w zadaniu.

Nr porządkowy wg badanych zagadnień	Oceny cząstkowe		
	B [x – brak uchybień i nieprawidłowości]	U [n – ilość stwierdzonych uchybień]	N [m – ilość stwierdzonych nieprawidłowości]
1	2	3	4
II.1 - ustalenia wstępne	x	0 (6)*	0 (6)*
II.1.1.	x	0 (6)*	0 (6)*
II.1.2.	x	0 (6)*	0 (6)*
II.1.3.	x	0 (6)*	0 (6)*
II.1.4.	x	0 (6)*	0 (6)*
II.1.5.	-	brak możliwości dokonania oceny	
II.1.6.	-	0 (12)*	6 (12)*
II.1.7.	-	0 (6)*	3 (6)*
II.1.8. [#]	-	0 (1)*	1 (1)*
II.1.9.	-	1 (14)*	6 (14)*
Podsumowanie:		1 (69)*	16 (69)*
II.1, I.1.1 -1.4, I.1.6-1.7, I.1.9	Ocena ogólna zadania		
	PN [pozytywna pomimo stwierdzonych nieprawidłowości]		
Podsumowanie ocen niepożądanych:	x	0	0

*ilość czynników ocennych w kontrolowanych podobszarach

[#] nie podlega ocenie, ale w przypadku ustaleń niepożądanych należy wydać zalecenia w tym zakresie, tj. wykazać zauważone uchybienia i nieprawidłowości.

II.2. Proces cyfryzacji zbiorów państwowego zasobu geodezyjnego i kartograficznego (PZGiK) i automatyzacja jego funkcjonowania

II.2a. Stan cyfryzacji zasobu w zakresie materiałów kartograficznych

Ustalenia poczyniono na podstawie informacji zawartych w pismach z 14.04.2021 r., 5.05.2021 r. oraz z 13.05.2021 r., znak: GP.6640.9.2021 (str. 391-399; 463-464 oraz 455-458 akt kontroli), tabeli stanowiącej załącznik nr 5 STAN CYFRYZACJI MATERIAŁÓW KARTOGRAFICZNYCH (akta kontroli str. 456), informacji zawartych na stronie <https://www.geoportal.gov.pl/ewidencja-zbiorow-i-uslug> (zrzuty ekranowe akta kontroli str. 84) oraz <http://gryfice.giportal.pl> (zrzuty ekranowe akta kontroli str. 93-100).

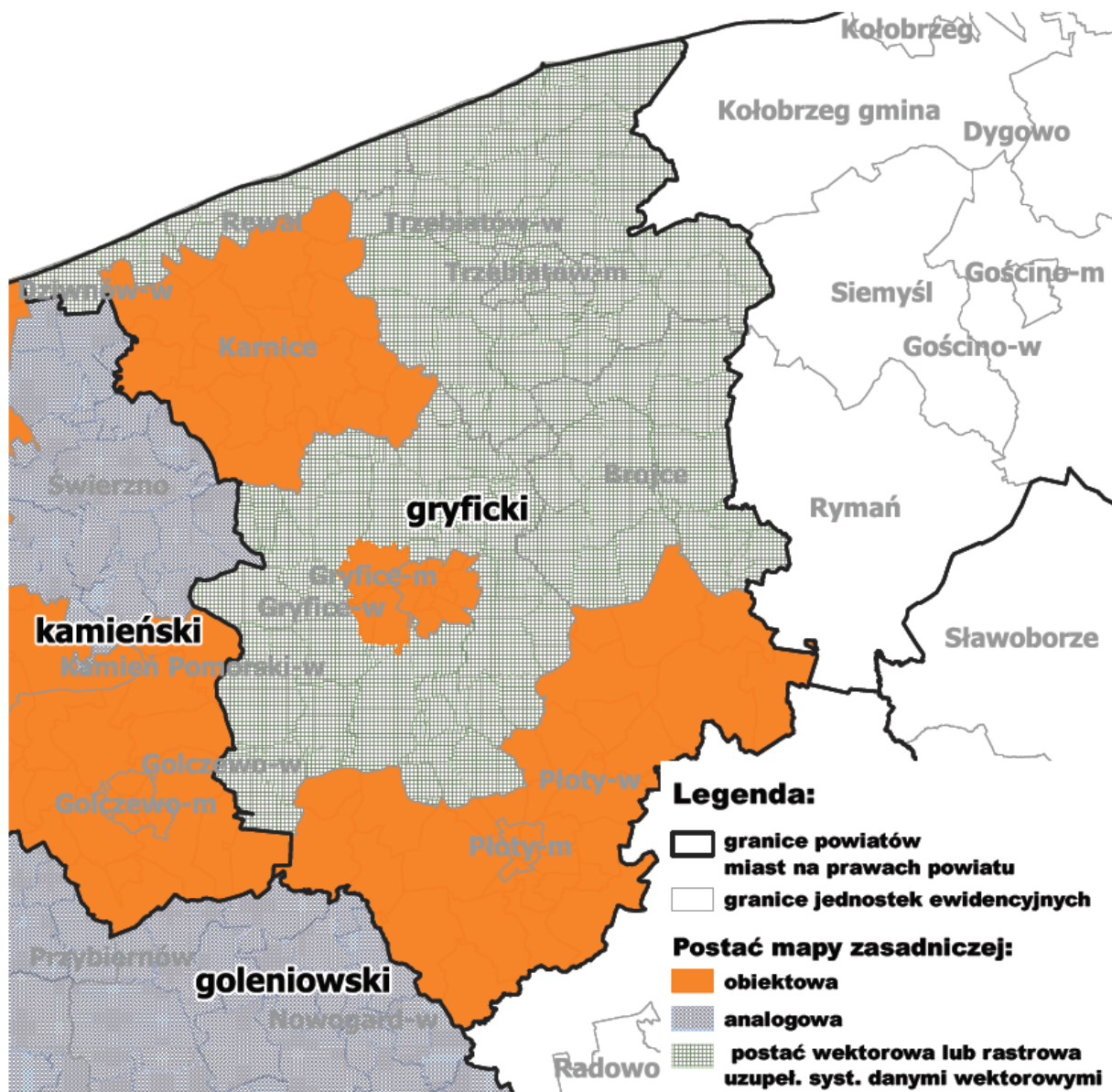
1) stopień cyfryzacji materiałów kartograficznych zasobu, rozumianych jako mapa zasadnicza i mapa ewidencyjna (jako % liczby ogólnej materiałów kartograficznych) dla całego powiatu

Ustalono, że w kontrolowanej jednostce 100% materiałów kartograficznych zasobu w zakresie mapy ewidencyjnej zostało przetworzonych do postaci numerycznej, tj. do stanu umożliwiającego cyfrowe udostępnienie tych map w portalach mapowych oraz usług sieciowych (np. WMS). Bazę danych EGiB założono dla całości powiatu.

Również mapa zasadnicza funkcjonuje w postaci cyfrowej jako:

- mapa zasadnicza elektroniczna (postać wektorowa lub rastrowa uzupełniana systematycznie danymi wektorowymi) – 48% powierzchni powiatu,
- mapa zasadnicza obiektowa – 52% powierzchni powiatu

Powiat gryficki - postać mapy zasadniczej



Postać mapy zasadniczej w poszczególnych jednostkach ewidencyjnych.

Ocena cząstkowa: brak,

stopień cyfryzacji materiałów kartograficznych zasobu: mapa ewidencyjna 100%, mapa zasadnicza 100%.

2) postęp cyfryzacji materiałów kartograficznych dla całego powiatu od: 1 stycznia 2018 r. wyznacznik: § 32 ust. 2 rozporządzenia w sprawie zasobu

Kontrolujący ustalili, że w kontrolowanym okresie nie wykonywano żadnej pracy polegającej na cyfryzacji materiałów kartograficznych. Natomiast z wypełnionego przez jednostkę kontrolowaną załącznika nr 5 „Stan cyfryzacji materiałów kartograficznych” (jego 2 wersji przedstawionej na 5.05.2021 r.) pomiędzy stanem na 31.12.2017 r. a stanem po dzień rozpoczęcia niniejszych czynności kontrolnych wynika, że Starosta Gryficki wykonał pracę polegającą na utworzeniu baz GESUT i BDOT500 dla 3 obrębów: Zakrzyce, Borzyszyce i Rzęskowo w gminie Gryfice – wiejski. Powyższe znajduje również potwierdzenie w informacjach własnych ZWINGiK (m.in. w sprawie GK-1.0443.1.2021 – zebrane dla GGK dane statystyczne w zakresie mapy zasadniczej). Natomiast już wykazanej na załączniku nr 5 w kol. 10 lp. 8 postaci obiektowej mapy zasadniczej o pow. 1000 ha w gminie Trzebiatów nie

potwierdzają informacje własne ZWINGiK. Postać ta nie została bowiem wykazana przez organ we wskazanej powyżej statystyce. Ponadto m.in. obszar całej tej gminy zgłoszony został do realizacji w ramach realizacji projektu „Budowa Regionalnej Infrastruktury Informacji Przestrzennej Województwa Zachodniopomorskiego” (realizowanego w ramach Regionalnego Programu Operacyjnego Województwa Zachodniopomorskiego na lata 2014-2020), gdzie przewidziane jest założenie baz GESUT i BDOT500 oraz dostosowanie już istniejących baz GESUT i BDOT500 do wymogów obowiązujących przepisów. Z kolei przewidywany termin zakończenia w całości tych prac to koniec 2021 r. Podobna sytuacja była w zakresie gminy Brojce, lecz ostatecznie (zał. nr 5 na 13.05.2021 r. – str. 456 akt kontroli) – Dyrektor wykazał postać wektorową lub rastrową uzupełnianą systematycznie danymi wektorowymi mapy zasadniczej dla tej gminy.

Ocena cząstkowa: brak, ustalenia niepożądane **uchybień:1,**

pomimo trwających w okresie prowadzenia niniejszej kontroli prac, których celem jest m.in. założenie baz GESUT i BDOT500 m.in. na całym obszarze gm. Trzebiatów, organ wykazuje, że na powierzchni 1000 ha tej gminy prowadzi już mapę zasadniczą w postaci obiektowej, co jest niezgodne z art. 12b ust. 4 ustawy *Pgik*

przyczyny stwierdzonych uchybień: nieprzestrzeganie przez jednostkę obowiązujących w tym zakresie przepisów prawa

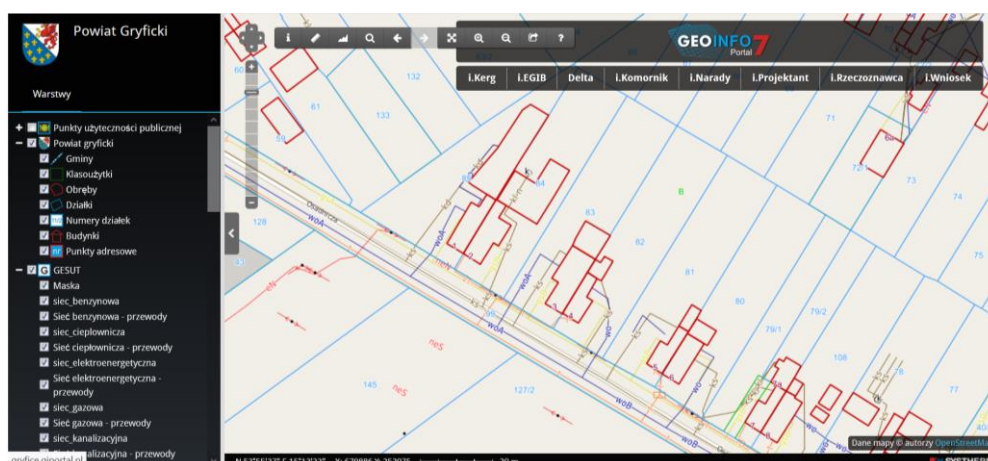
skutki stwierdzonych uchybień:

udostępnianie cyfrowej treści map zasadniczych, stanowiących wyniki prac, które nie zostały jeszcze zakończone i odebrane przez organ administracji geodezyjnej i kartograficznej jako przedmiot zamówienia publicznego, realizowanego w związku z wykonywaniem zadań tego organu.

3) czy jednostka kontrolowana posiada swój własny portal, który wykorzystuje do udostępniania danych dotyczących materiałów kartograficznych?

Kontrolowana jednostka posiada portal mapowy, który wykorzystuje do udostępniania materiałów kartograficznych. Portal znajduje się pod adresem: <http://gryfice.giportal.pl/>.

Przez portal udostępnianiu podlegają treści mapy ewidencyjnej, m.in. kontury działek i budynków oraz geodezyjnej ewidencji sieci uzbrojenia terenu.



Źródło: <http://gryfice.giportal.pl/>, zakres danych prezentowanych na portalu mapowym

Dodatkowo kontrolowana jednostka uruchomiła aplikację GEO INFO i.Wniosek, poprzez którą udostępnia obywatelom odpłatnie dane dotyczące materiałów kartograficznych (np. mapę zasadniczą, ewidencyjną oraz wyrysy z mapy ewidencyjnej). Realizowane jest to w sposób opisany w punkcie II.2.e.

Ocena cząstkowa: brak, brak ustaleń niepożądanych.

4) czy zgłoszony przez starostę do ewidencji wykaz dostępnych usług danych przestrzennych, związanych ze zbiorami danych pzgik: egib, gesut, sog, bdot500, jest uzupełniony o adresy URL?

Kontrolowana jednostka zgłosiła do ewidencji zbiorów i usług danych przestrzennych, zbiory danych: EGiB (PL.PZGiK.365), GESUT (PL.PZGiK.3735), BDOT500 (PL.PZGiK.3736), w tym wskazując uruchomienie dla danych EGiB usługi przeglądania. W ewidencji zbiorów i usług wskazano adres URL zgłoszonej usługi przeglądania: <http://188.112.63.47/gryfice-egib> (zgodnie z informacjami w udostępnianej przez Główny Urząd Geodezji i Kartografii w „Ewidencji zbiorów i usług danych przestrzennych” na stronie internetowej – zrzuty ekranowe str. 84 akt kontroli).

Ewidencja zbiorów i usług danych przestrzennych									
TERYT: 3205		powiaty	Nazwa jednostki/organu	Fraza w nazwie zbioru	Temat	Usługa	Adres usługi WMS	Filtruj	
I.p.	Identyfikator zbioru danych	Organ zgłaszający	Nazwa zbioru danych	TERYT	Dostępne usługi	Usługa przeglądania	Usługa pobierania	Badanie usługi	Szczegóły
1	PL.PZGiK.365	Starosta Gryficki	Ewidencja gruntów i budynków	3205	przegladania	http://188.112.63.47/gryfice-egib	nie zgłoszono usługi pobierania		Pokaż
2	PL.PZGiK.3735	Starosta Gryficki	BDOT500	3205		nie zgłoszono usługi przeglądania	nie zgłoszono usługi pobierania		Pokaż
3	PL.PZGiK.3736	Starosta Gryficki	Geodezyjna Ewidencja Sieci Uzbrojenia Terenu (GESUT)	3205		nie zgłoszono usługi przeglądania	nie zgłoszono usługi pobierania		Pokaż

Źródło: <https://www.geoportal.gov.pl/ewidencja-zbiorow-i-uslug>

Ocena cząstkowa:

uchybień: 0,

nieprawidłowości: 1,

do ewidencji zbiorów i usług nie zgłoszono zbioru danych: BDSOG (art. 13 ust. 3 ustawy o IIP).

Przyczyny stwierdzonych nieprawidłowości: nieprzestrzeganie przez jednostkę obowiązujących w tym zakresie przepisów prawa, dodatkowo wg wyjaśnień, pismo z 21.05.2021 r. znak: GP.6640.9.2021 (str. 513-521 akt kontroli), cyt. „Zbiór SOG nie posiada URL – usługa przewidziana do zgłoszenia i udostępnienia do 30.06.2021r.” oraz „Zbiór EGiB posiada adres URL Zbiór GESUT jest udostępniany na podstawie umowy z GUGiK przez ich adres URL

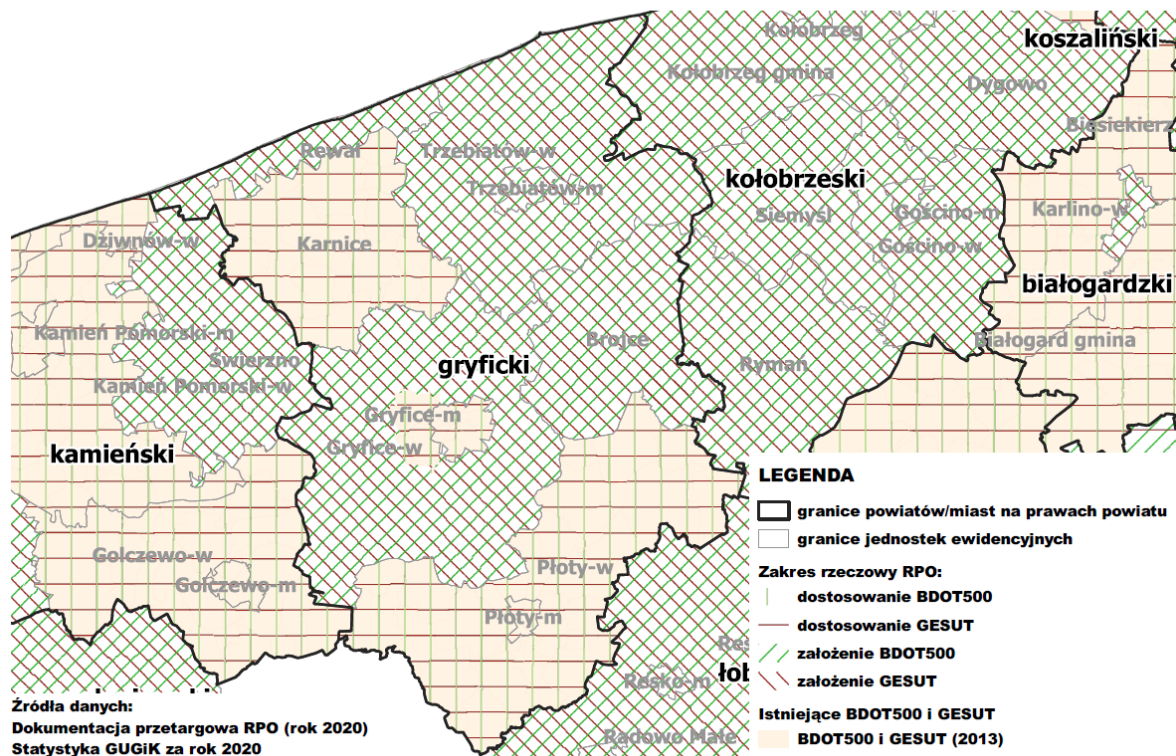
Zbiór BDOT500 nie posiada URL – usługa będzie dostępna po zakończeniu prac wykonywanych obecnie w ramach roboty dotyczącej utworzenia i dostosowania baz (przewidywany termin: koniec 2021r.)”

Skutki stwierdzonych nieprawidłowości:

brak w ewidencji zbiorów danych i usług przestrzennych pełnej informacji o serwowanych przez kontrolowaną jednostkę usługach i prowadzonych zbiorach danych przestrzennych, niewypełnienie przez organ prowadzący zbiory danych PZGiK, obowiązków wynikających z art. 9 ustawy o IIP.

5) prawdopodobny termin dokonania pełnej cyfryzacji materiałów kartograficznych zasobu ustalono, że cyfryzację materiałów kartograficznych rozumianą jako utworzenie odpowiednich, wchodzących w skład mapy zasadniczej, baz danych, o których mowa w art. 4 ust. 1a ustawy PgiK, kontrolowana jednostka zakończy do końca roku 2021 r. tj. po realizacji projektu „Budowa Regionalnej Infrastruktury Informacji Przestrzennej Województwa Zachodniopomorskiego” (realizowanego w ramach Regionalnego Programu Operacyjnego Województwa Zachodniopomorskiego na lata 2014-2020), gdzie przewidziane jest założenie baz GESUT i BDOT500 oraz dostosowanie już istniejących baz GESUT i BDOT500 do wymogów obowiązujących przepisów.

Powiat gryficki - zakres rzeczowy RPO i istniejące bazy.



Zakres rzeczowy prac realizowanych w ramach RPO oraz istniejące bazy danych.

Ocena cząstkowa: brak, brak ustaleń niepożądanych.

PODSUMOWANIE USTALEŃ I ELEMENTÓW PODLEGAJĄCYCH OCENIE ZADANIA

II.2a. Stan cyfryzacji zasobu w zakresie materiałów kartograficznych:

ogólną ocenę zagadnienia określono dokonując podsumowania ocen cząstkowych zagadnienia II.2a.4 przyznając ocenę: **pozytywną z nieprawidłowością**.

Tabela: Określenie ilości stwierdzonych uchybień i nieprawidłowości w zadaniu.

Nr porządkowy wg badanych zagadnień	Oceny cząstkowe		
	B [x – brak występowania uchybień i nieprawidłowości]	U [n – ilość stwierdzonych uchybień]	N [m – ilość stwierdzonych nieprawidłowości]
1	2	3	4
II.2a.1)	100% me i 100% mz		
II.2a.2) [#]	-	1(1)	0(1) [#]
II.2a.3) [#]	brak ustaleń niepożądanych		
II.2a.4)	-	0(4)*	1(4*)
II.2a.5) [#]	brak ustaleń niepożądanych		
Podsumowanie:		0(4)*	1(4)*
II.2a.4).	Ocena ogólna zadania		
	PN [pozytywną z nieprawidłowością]		
Podsumowanie ocen niepożądanych:	x	1	0

*ilość czynników ocenianych w kontrolowanych podobszarach

[#] nie podlega ocenie, ale w przypadku ustaleń niepożądanych należy wydać zalecenia w tym zakresie, tj. wykazać zauważone uchybienia i nieprawidłowości.

II.2b. Stan usługi przeglądania dla danych egib,

ustalenia poczyniono na podstawie informacji zawartych w piśmie z 14.04.2021 r., znak: GP.6640.9.2021 – akta kontroli str. 391-399, informacji przekazanych w załączniku nr 16: USŁUGI DANYCH PRZESTRZENNYCH – akta kontroli str. 380 oraz na podstawie informacji z prowadzonej przez G GK ewidencji zbiorów i usług danych przestrzennych (strona internetowa <https://integracja.gugik.gov.pl/eziud/>).

1) czy dla danych egib utworzono usługę przeglądania dotyczącą tych zbiorów oraz usług danych przestrzennych, i w jakim zakresie?

Zgodnie z prowadzoną przez Głównego Geodetę Kraju ewidencją zbiorów i usług danych przestrzennych kontrolowana jednostka utworzyła usługę przeglądania danych EGIB pod adresem <http://188.112.63.47/gryfice-egib> (ustalenia pkt. II.2a.4).

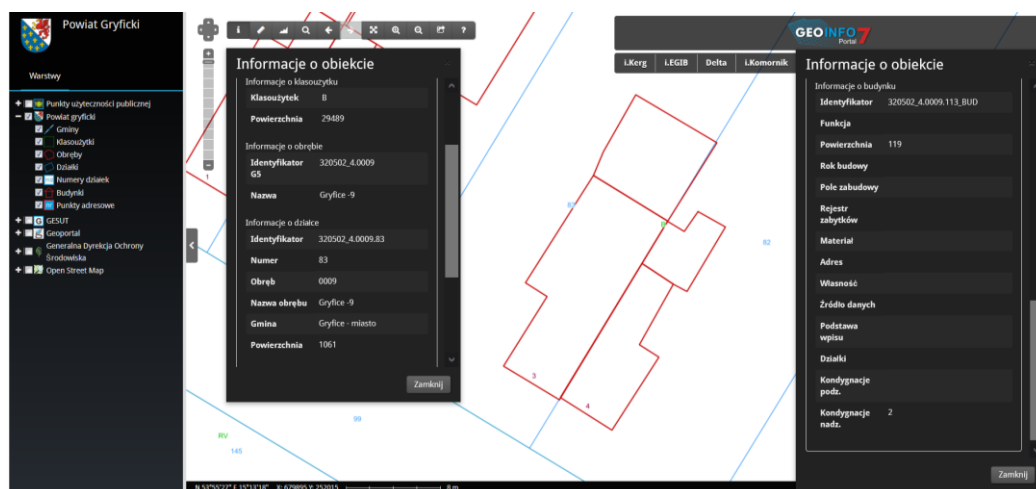
Ponadto dane dotyczące egib (dot. działek i budynków) udostępniane są za pomocą WMS do wglądu poprzez geoportal.gov.pl, który umożliwia przeglądanie danych przestrzennych oraz wyszukiwanie zbiorów i usług danych przestrzennych należących do Infrastruktury Informacji Przestrzennej (za pomocą zbiorczej integracji WMS-ów) na stronie https://mapy.geoportal.gov.pl/imap/Imgp_2.html?gpmmap=gp0, link do przykładowej kompozycji mapowej https://mapy.geoportal.gov.pl/imap/Imgp_2.html?locale=pl&gui=new&sessionID=5647152.

Dodatkowo jednostka poprzez Portal Mapowy <http://gryfice.giportal.pl>, zapewnia obywatelom (w sposób powszechny i bezpłatny) wgląd do danych przestrzennych ewidencji gruntów i budynków (zrzuty ekranowe str. 93-100 akt kontroli). Udostępniane dane dotyczą: działek ewidencyjnych (granice i numery działek – identyfikator i powierzchnia), budynków (identyfikator, powierzchnia, kondygnacje, kontur i numer adresowy), klasoużytków.

Natomiast funkcjonalności Portalu pozwalają m.in. na zmienianie widoku mapy (powiększanie, oddalanie, przesuwanie), dostosowywanie widoczności poszczególnych warstw (włączanie, wyłączanie) oraz wykonanie pomiaru odległości i powierzchni. Ww. Portal umożliwia również wgląd do innych danych przestrzennych (podłączone jako oddzielne warstwy zewnętrzne serwisy mapowe). Usługi serwowane przez Portal nie spełniają warunku interoperacyjności, o którym mowa w *ustawie IIP*.

Portal umożliwia również wgląd do innych danych przestrzennych Starostwa (np. warstwy: sieci uzbrojenia terenu) oraz udostępnianych przez inne organy administracji publicznej (zewnętrzne serwisy mapowe - np. Głównego Geodetę Kraju).

Portal mapowy nie spełnia warunku interoperacyjności, o którym jest mowa w *ustawie o IIP*.



Zakres danych prezentowanych na portalu mapowym <http://gryficki.giportal.pl>

Ocena cząstkowa: brak, do dalszych ustaleń kontroli.

2) funkcjonowanie (strona techniczna) usługi przeglądania, o której mowa w art. 9 ust.1 pkt 2 ustawy o infrastrukturze informacji przestrzennej;

Do badania wskazanej przez jednostkę usługi pod adresem: <http://188.112.63.47/gryfice-egib> wykorzystano walidator prezentowany w ewidencji zbiorów i usług danych przestrzennych (który bada zgodność usług ze specyfikacją techniczną publikacji powiatowych usług WMS dotyczących danych ewidencji gruntów i budynków <https://integracja.gugik.gov.pl/specyfikacje/ver.3.0>).

Wynik walidacji jest negatywny w obszarach:

- kontrola usługi WMS: wymagane warstwy informacyjne (brak warstwy użytku i kontury),
- informacje zwracane przez funkcję GetFeatureInfo (wymagają dostosowania w zakresie warstw: POLE_EWIDENCYJNE; GRUPA_REJESTROWA; OZNACZENIE_UZYTEKU; OZNACZENIE_KONTURU).

Wynik walidacji obrazuje „Raport z badania zgodności powiatowych usług sieciowych ze standardem publikacji danych ewidencyjnych ver. 3.0” strona 85 akt kontroli.

Udostępniany przez jednostkę WMS (<http://188.112.63.47/gryfice-egib>) po podłączeniu do QGIS (zrzuty ekranowe – strona 89 akt kontroli) prezentuje dane egib - zarówno geometrię jak i atrybuty opisowe: działek i budynków. W zakresie działek ewidencyjnych, oprócz geometrii, widoczny jest również numer działki, identyfikator, nazwa i numer obrębu, powierzchnia. Budynki posiadają informacje tj.: identyfikator, nr budynku, powierzchnia, kondygnacje, funkcja, źródło danych.

Ocena cząstkowa: brak,

uchybiecie (ustalenie niepożądane): 1,

udostępniany WMS <http://188.112.63.47/gryfice-egib> jest niezgodny ze specyfikacją techniczną publikacji powiatowych usług WMS dotyczących danych ewidencji gruntów i budynków <https://integracja.gugik.gov.pl/specyfikacje/ver.3.0>.

wyjaśnienia dot. ww. uchybiecia: pismo z 21.05.2021 r. znak: GP.6640.9.2021 (str. 513-521 akt kontroli), cyt. „Zgodnie z informacją uzyskaną od dostawcy oprogramowania do prowadzenia zasobu, na podanym adresie jest WMS zgodny z ver. 2.0. Wbrew temu, co pisze GUGiK do ver. 3.0 brak jest jednoznacznej specyfikacji, na podstawie której będzie można dostosować nasz WMS.”

3) procentowy stopień dostępności usługi przeglądania mając na uwadze powierzchnię (lub liczbę obrębów) pokrycia powiatu danymi egib udostępnianymi w usłudze - w %.

Ustalono, że w kontrolowanej jednostce stopień dostępności usługi przeglądania (<http://188.112.63.47/gryfice-egib>) zbiorów danych EGIB (mając na uwadze powierzchnię pokrycia powiatu danymi egib udostępnianymi w tej usłudze) wynosi 100 %.

Ocena cząstkowa: brak, procentowy stopień dostępności usługi przeglądania: 100%.

PODSUMOWANIE USTALEŃ i ELEMENTÓW PODLEGAJĄCYCH OCENIE ZADANIA

II.2b. Stan usługi przeglądania dla danych egib. Ocena: brak, brak czynników ocennych.

Tabela: Określenie ilości stwierdzonych uchybień i nieprawidłowości w zadaniu.

Nr porządkowy wg badanych zagadnień	Oceny cząstkowe		
	B [x – brak występowania uchybień i nieprawidłowości]	U [n – ilość stwierdzonych uchybień]	N [m – ilość stwierdzonych nieprawidłowości]
1	2	3	4
II.2b.1)	do dalszych ustaleń kontroli		
II.2b.2) [#]	-	1	0
II.2b.3)	procentowy stopień dostępności usługi <u>przeglądania</u> : 100%		
Podsumowanie:	-	-	-
II.2b	Ocena ogólna zadania: brak, brak czynników ocennych		

Podsumowanie ocen niepożądanych:	-	1	0
---	---	---	---

*ilość czynników ocennych w kontrolowanych podobszarach

nie podlega ocenie, ale w przypadku ustaleń niepożądanych należy wydać zalecenia w tym zakresie, tj. wykazać zauważone uchybienia i nieprawidłowości.

II.2c. Stan e-usług dotyczących zgłaszania prac geodezyjnych.

ustaleń dokonano na podstawie pisma z 14.04.2021 r. znak: GP.6640.9.2021 – akta kontroli str. 391-399, przekazanych informacji w tabelach; SYSTEM PZGiK (akta kontroli str. 378), PORTAL PZGiK (str. 376), STAN E-USŁUG DOTYCZĄCYCH ZGŁASZANIA PRAC GEODEZYJNYCH (akta kontroli str. 446-447), BIEŻĄCA CYFRYZACJA PZGiK (akta kontroli str. 463), dodatkowo zrzutów ekranowych z portalu internetowego starostwa - akta kontroli str. 94.

1) Czy wdrożono system teleinformatyczny do prowadzenia PZGiK (§7 ust.1 rozporządzenia w sprawie zasobu) i w jakim zakresie? Dokonać oceny funkcjonalności systemu teleinformatycznego w zakresie możliwości zgłaszania prac geodezyjnych:

W Starostwie Powiatowym w Gryficach do prowadzenia PZGiK wdrożono system informatyczny GEO-INFO firmy SYSTHERM INFO. System składa się z pakietu aplikacji o budowie modułowej. Szczegółowy opis spełnienia przez ww. system minimalnych wymagań, o których mowa w § 7 ust.1 rozporządzenia w sprawie zasobu, jednostka przedstawiła w tabeli nr 6 SYSTEM PZGiK.

Wg przekazanych informacji w załączniku nr 7 PORTAL PZGiK (wg stanu na dzień rozpoczęcia kontroli) wdrożony w jednostce portal PZGiK umożliwia (zgodnie z §19 ust. 2 rozporządzenia w sprawie zasobu):

- dostęp do materiałów zasobu i możliwość ich przeglądania przez osoby uprawnione;
- możliwość zgłaszania prac i przekazywania wyników tych prac do zasobu;
- możliwość składania wniosków o udostępnienie materiałów zasobu oraz udostępnianie materiałów zasobu w postaci dokumentów elektronicznych;
- interfejs do przyjmowania drogą elektroniczną opłat za udostępnianie materiałów zasobu.

Wsparcie i monitorowanie procesów związanych z obsługą zgłoszeń prac geodezyjnych i kartograficznych zapewnia wdrożona w 2016 r. aplikacja GEO-INFO i.Kerg. Dodatkowo jednostka udostępniła wykonawcom geodezyjnym aplikację GEO-INFO Delta do wymiany danych ze starostwem (która odbywa się w formacie natywnym GIV). Aplikacja zawiera mechanizm różnicowej aktualizacji danych po stronie Wykonawcy na podstawie aktualnego stanu zasobu geodezyjnego. Aktualizacja odbywa się poprzez Internet. Aplikacja GEO-INFO i.Kerg dedykowana jest wykonawcom prac geodezyjnych i pracownikom starostwa. Umożliwia zgłoszenie prac geodezyjnych oraz ich kompleksową obsługę (w tym rejestrację zgłoszeń pierwotnych i uzupełniających pracy geodezyjnej). Funkcjonuje w oknie przeglądarki internetowej - pod adresem <https://ikerg.podgikgryfice.pl/>. Po uprzednim zarejestrowaniu konta oraz po nadaniu odpowiednich uprawnień wykonawcy, możliwe jest zalogowanie do usługi poprzez wskazanie nazwy użytkownika i hasła.

W załączniku nr 8 STAN E-USŁUG DOTYCZĄCYCH ZGŁASZANIA PRAC GEODEZYJNYCH kontrolowana jednostka przekazała informacje o funkcjonalnościach e-usługi wykorzystywaną do obsługi prac geodezyjnych (w tym elektronicznego zgłaszania prac) w zakresie:

- automatyzacji przyjmowania zgłoszeń (pierwotnego i uzupełniającego) prac geodezyjnych oraz zaniechania prac geodezyjnych;
- usprawnień przy weryfikacji operatów technicznych;
- usprawnień czynności po pozytywnej weryfikacji pracy geodezyjnej.

Ww. informacje wskazują, że aplikacja GEO-INFO i.Kerg:

- zapewnia stosowanie szablonów formularzy, których wzory określają przepisy prawa (np. zgłoszenia pracy geodezyjnej, dokumentu obliczenia opłaty - DOO, zawiadomienia,

protokołu weryfikacji), i które są całościowo lub częściowo uzupełniane przez aplikację na podstawie danych zawartych w systemie PZGiK;

- pozwala na automatyczne realizowanie szeregu czynności przez system teleinformatyczny bez udziału pracownika Starostwa. Przykładowo: system automatycznie przyjmuje i nadaje identyfikator (rejestruje) zgłoszenia pracy, generuje i przekazuje wykonawcy DOO, automatycznie po wniesieniu opłaty (e-płatności online) udostępnia wykonawcy dane w formie elektronicznej i przekazuje informacje o innych zgłoszonych pracach geodezyjnych wykonywanych na obszarze objętym zgłoszeniem;
- przygotowuje plik/pliki z wybranymi materiałami i danymi oraz udostępnia dane i materiały wykonawcy;
- umożliwia wniesienie opłaty on-line za materiały PZGiK (i automatycznie rejestruje ją w systemie);
- pozwala na komunikację pomiędzy wykonawcą a organem.

System generuje pliki z bazami danych w formatach: giv, gml, swde (przy czym najczęściej stosowanym jest format giv) oraz przyjmuje pliki z bazami danych (format giv, gml).

Wg informacji w ww. tabeli przekazywany przez e-usługę protokół weryfikacji w postaci dokumentu elektronicznego nie jest opatrywany podpisem elektronicznym i system PZGiK nie umożliwia nadania klauzuli elektronicznej dla cyfrowych materiałów przeznaczonych dla zamawiającego. System umożliwia złożenie elektronicznego podpisu organu lub osoby upoważnionej przez organ na protokole weryfikacji, ale ww. funkcjonalność nie została jeszcze wdrożona w jednostce.

System PZGiK nie dokonuje automatycznego „zaniechania” pracy geodezyjnej w przypadku:

- nie złożenia przez wykonawcę prac zawiadomienia o przekazaniu wyników zgłoszonych prac w terminie wskazanym w zgłoszeniu pracy geodezyjnej,
- nie dotrzymania przez wykonawcę prac terminu 3 miesięcy na poprawę negatywnie zweryfikowanej dokumentacji technicznej,

ale informuje o przekroczeniu ww. terminów - cyt. „*pojawia się wyróżnienie w postaci czerwonego koloru*”. Wdrożona w jednostce aplikacja i.Kerg nie informuje wykonawcy prac o zbliżającym się końcu terminu na wykonanie pracy geodezyjnej, wskazanym w zgłoszeniu pracy.

Dodatkowo przekazany kontrolującym przykładowy dokument obliczenia opłaty - DOO (str. 438 akt kontroli) nie potwierdził informacji przekazanej w tabeli nr 8 STAN E-USŁUG DOTYCZĄCYCH ZGŁASZANIA PRAC GEODEZYJNYCH, dotyczącej zawarcia na nim danych umożliwiających weryfikację jego autentyczności. Przekazany kontrolującym DOO nie zawierał adresu strony internetowej, na której można dokonać weryfikacji jego autentyczności.

Ocena cząstkowa: brak,

uchybień (ustalenia niepożądane): 3

- a) Protokoły weryfikacji przekazywane przez aplikację GEO-INFO i.Kerg w postaci dokumentu elektronicznego nie zawierają podpisu elektronicznego organu lub osoby upoważnionej do dokonania weryfikacji (zgodnie z wzorem protokołu weryfikacji wyników zgłoszonych prac geodezyjnych, stanowiącym załącznik nr 3 do *rozporządzenia w sprawie wzorów zgłoszenia prac geodezyjnych, zawiadomienia o przekazaniu wyników zgłoszonych prac oraz protokołu weryfikacji wyników zgłoszonych prac geodezyjnych*).
- b) System PZGiK nie umożliwia nadania klauzuli elektronicznej dla cyfrowych materiałów przeznaczonych dla zamawiającego, o której mowa w § 21 ust. 3 i 4 obowiązującego do 31.05.2021 r. *rozporządzenia o zasobie* jak i § 10 rozporządzenia Ministra Rozwoju, Pracy i Technologii *ws. organizacji i trybu prowadzenia państwowego zasobu geodezyjnego i kartograficznego* (DzU z.2021 r. poz. 820).
- c) Przekazany kontrolującym przykładowy DOO nr 2482/2021 wydany w związku ze zgłoszeniem pracy geodezyjnej nie zawiera adresu strony internetowej, na której można

dokonać weryfikacji jego autentyczności (zgodnie z zał. nr 8 – wzoru DOO w związku ze zgłoszeniem pracy geodezyjnej lub jej uzupełnieniem, przypis do pkt nr 10 rozporządzenia w sprawie wzorów wniosków o udostępnienie materiałów państwowego zasobu geodezyjnego i kartograficznego, licencji i Dokumentu Obliczenia Opłaty, a także sposobu wydawania licencji).

Przyczyny ww. uchybień związane są w większości z aspektami technicznymi wdrożonego oprogramowania do prowadzenia zasobu, jego aktualności i dostosowania do obowiązujących przepisów, wg wyjaśnień Geodety Powiatowego zawartych w piśmie z 21.05.2021 r. znak: GP.6640.9.2021 (str. 513-521 akt kontroli), cyt.:

- a) „Osoba dokonująca weryfikacji operatów nie posiada na dzień dzisiejszy podpisu elektronicznego.”
- b) „Klauzula będzie nadawana kiedy dostawca oprogramowania udostępni taką usługę. Ze szkolenia online przeprowadzonego w tym zakresie w dniu 19.01.2021 r. wynika, że prace w tym kierunku trwają.”
- c) „Prawdopodobną przyczyną braku adresu strony internetowej na DOO mogła być aktualizacja oprogramowania, podczas której uległa zmianie konfiguracja wydruków. Uchybienie zostało usunięte przez dostawcę oprogramowania w dniu 21.05.2021 r.” – nie przekazano dowodu potwierdzającego powyższą informację.

2) ustalić udział procentowy zgłoszeń prac geodezyjnych dokonanych internetowo w stosunku do wszystkich zgłoszeń (za rok 2018),

w kontrolowanej jednostce w 2018 r. odnotowano 2477 zgłoszeń prac geodezyjnych, w tym drogą elektroniczną (poprzez i.Kerg) dokonano 2209 co stanowi 89% zgłoszeń w 2018 r.

Dane statystyczne				
	2018	2019	2020	2021 (do dnia rozpoczęcia czynności kontrolnych)
Liczba prac geodezyjnych zgłoszonych poprzez e-usługę	2209	2380	2341	558
Liczba wszystkich zgłoszonych prac geodezyjnych	2477	2465	2387	565
Udział w % zgłoszeń prac geodezyjnych poprzez e-usługę w stosunku do wszystkich zgłoszeń	89%	97%	98%	99%

Ponadto ustalono, że w okresie kontrolowanym do jednostki wpłynęły 141 operatów w postaci elektronicznej na 8142 (tabeli BIEŻĄCA CYFRYZACJA PZGiK str. 463 akt kontroli).

Zatem w kontrolowanej jednostce wzrasta wykorzystanie środków komunikacji elektronicznej przy dokonywaniu zgłoszeń prac geodezyjnych przez wykonawców (obecnie 99% zgłoszeń jest elektronicznych), natomiast przekazywanie operatu technicznego w postaci elektronicznej nie jest jeszcze rozpowszechnione.

Jednym z głównych ograniczeń do wprowadzenia pełnej funkcjonalności portalu i.Kerg jest stan cyfryzacji zasobu geodezyjnego w kontrolowanej jednostce (mając na uwadze ustalenia punkty: II.2.a, II.2.f, II.2.g).

Ocena cząstkowa: brak, zgłoszenia 89% (rok 2018), a w 2021 r (do dnia rozpoczęcia kontroli) 99%.

PODSUMOWANIE USTALEŃ i ELEMENTÓW PODLEGAJĄCYCH OCENIE ZADANIA

II.2c. Stan e-usług dotyczących zgłaszania prac geodezyjnych.

Ocena: brak, brak czynników ocennych.

Tabela: Określenie ilości stwierdzonych uchybień i nieprawidłowości w zadaniu.

Nr porządkowy wg badanych zagadnień	Oceny cząstkowe		
	B [x – brak występowania uchybień i nieprawidłowości]	U [n – ilość stwierdzonych uchybień]	N [m – ilość stwierdzonych nieprawidłowości]
1	2	3	4
II.2c.1) [#]	-	3	0
II.2c.2)	zgłoszenia 89 % (rok 2018) a w 2021 r (do dnia rozpoczęcia kontroli) 99%.		
Podsumowanie:	brak czynników ocennych		
II.2c	Ocena ogólna zadania: brak		
Podsumowanie ocen niepożądanych:	-	3	0

*ilość czynników ocennych w kontrolowanych podobszarach,

[#] nie podlega ocenie, ale w przypadku ustaleń niepożądanych należy wydać zalecenia w tym zakresie, tj. wykazać zauważone uchybienia i nieprawidłowości.

II.2d. Stan e-usług dotyczących obsługi narad koordynacyjnych.

Ustalenia poczyniono na podstawie pisma z 14.04.2021 r. znak: GP.6640.9.2021 – akta kontroli str. 391-399 oraz załączonej do niego tabeli nr 9 STAN E-USŁUG DOTYCZĄCYCH OBSŁUGI NARAD KOORDYNACYJNYCH (ostateczna wersja tabeli akta kontroli str. 374).

1) w jaki sposób odbywa się wymiana uzgodnień i w jakim zakresie (liczba gestorów, ogólna liczba narad)?

W kontrolowanym okresie w Starostwie Powiatowym w Gryficach uzgodnienie projektów sieci uzbrojenia terenu odbywało się w sposób stacjonarny i mieszany (tj. stacjonarny z wykorzystaniem poczty elektronicznej).

Wg informacji w piśmie z 14.04.2021 r. cyt.: „Wymiana uzgodnień projektów sieci uzbrojenia terenu do czasu kontroli odbywała się w sposób mieszany: do marca 2020 r. narady odbywały się w siedzibie PODGiK w Gryficach oraz drogą elektroniczną, natomiast do czasu ogłoszenia kwarantanny narodowej projekty w plikach PDF są wysyłane do branż tylko za pomocą poczty elektronicznej. Branżyści po zapoznaniu się z projektem drogą elektroniczną przesyłają informacje dotyczące uzgodnienia projektu lub uwag do niego. Uwagi branżystów są wpisywane do protokołu, którego kopia po zakończeniu narady koordynacyjnej wraz z okluzulowaną mapą z projektem jest wydawana wnioskodawcy.”

Wg danych przekazanych przez jednostkę w załączniku: STAN E-USŁUG DOTYCZĄCYCH OBSŁUGI NARAD KOORDYNACYJNYCH w 2018 r. przeprowadzono 26 narad koordynacyjnych (wpłynęło 228 wniosków o dokonanie koordynacji), w 2019 r. – 24 narady koordynacyjne (wpłynęło 218 wniosków), a w 2020 r. – 25 narad koordynacyjnych (wpłynęło 235 wniosków), a w 2021 r. (do chwili rozpoczęcia kontroli) – 5 narad (wpłynęło 36 wniosków). Liczba gestorów uzgadniających dokumentację wynosi 22.

Przy czym, na dzień rozpoczęcia kontroli nie przeprowadzono narad poprzez e-usługi.

W jednostce trwa wdrażanie aplikacji systemu informatycznego GEO-INFO firmy SYSTHERM INFO: i-Narady oraz i-Projektant, które wg informacji przekazanych w tabeli STAN E-USŁUG DOTYCZĄCYCH OBSŁUGI NARAD KOORDYNACYJNYCH pozwolą na wsparcie procesu uzgadniania projektów sieci uzbrojenia terenu - umożliwią złożenie elektronicznego wniosku o uzgodnienie i prowadzenie narad koordynacyjnych za pośrednictwem środków komunikacji

elektronicznej. Wdrażane w jednostce moduły: GEO-INFO i.Narady i GEO-INFO i.Projektant, działają jako serwis www:

- i.Projektant: <https://ikonto.podgikgryfice.pl/#/login?origin=IPROJEKTANT>
- i.Narady: <https://ikonto.podgikgryfice.pl/#/login?origin=INARADY>.

Ocena cząstkowa: brak,

uchybień (ustalenia niepożądane): 1,

na dzień rozpoczęcia kontroli w jednostce nie została jeszcze wdrożona e-usługa pozwalająca na elektroniczną obsługę narad koordynacyjnych (w szczególności nie została przeprowadzona narada koordynacyjna za pomocą ww. e-usługi).

Wyjaśnienia dot. ww. uchybień: wg pisma z 21.05.2021 r. znak: GP.6640.9.2021 (str. 513-521 akt kontroli), cyt. *”Pierwsze elektroniczne wnioski o uzgodnienie projektów i narada koordynacyjna została przeprowadzona drogą elektroniczną w kwietniu 2021 r.”*

2) poprawność zachowania terminów i procedur dotyczących narad koordynacyjnych przeprowadzonych za pomocą środków komunikacji elektronicznej oraz dokumentowania ich rezultatów:

Brak ustaleń szczegółowych – wg pisma z 14.04.2021 r., cyt. *„Na dzień rozpoczęcia kontroli nie wdrożono e-usługi do narad koordynacyjnych.”* Jednostka w trakcie wdrażania e-usług dotyczących narad koordynacyjnych (GEO-INFO i.Narady i GEO-INFO i.Projektant).

Ocena cząstkowa: brak – nie dokonano ustaleń

3) procentowy stopień wdrożenia e-usług dot. narad koordynacyjnych mając na uwadze liczbę narad koordynacyjnych przeprowadzonych za pomocą środków komunikacji elektronicznej, o których mowa w art. 28b ust.10 ustawy PgiK, w stosunku do liczby narad ogółem (z roku 2018 i bieżącym).

W kontrolowanej jednostce nie wdrożono e-usługi pozwalającej na przeprowadzenie narad koordynacyjnych drogą elektroniczną – za pomocą e-usług. Mając na uwadze przekazane przez kontrolowaną jednostkę informacje w tabeli STAN E-USŁUG DOTYCZĄCYCH OBSŁUGI NARAD KOORDYNACYJNYCH stopień wdrożenia e-usług dotyczących narad koordynacyjnych biorąc pod uwagę ogólną liczbę narad przeprowadzonych w okresie objętym kontrolą i liczbę narad przeprowadzonych za pomocą e-usług, wynosi 0%.

Ocena cząstkowa: brak, 0%.

PODSUMOWANIE USTALEŃ i ELEMENTÓW PODLEGAJĄCYCH OCENIE ZADANIA

II.2d. Stan e-usług dotyczących obsługi narad koordynacyjnych.

Ogólną ocenę zadania określono dokonując podsumowania ocen cząstkowych zagadnienia II.2d.2 przyznając **ocenę: brak**, brak czynników ocennych.

Tabela: Określenie ilości stwierdzonych uchybień i nieprawidłowości w zadaniu.

Nr porządkowy wg badanych zagadnień	Oceny cząstkowe		
	B <i>[x – brak występowania uchybień i nieprawidłowości]</i>	U <i>[n – ilość stwierdzonych uchybień]</i>	N <i>[m – ilość stwierdzonych nieprawidłowości]</i>
<i>1</i>	<i>2</i>	<i>1</i>	<i>2</i>
II.2d.1)[#]	-	1 [#]	0 [#]
II.2d.2)	brak oceny – nie dokonano ustaleń		
II.2d.3)	0%		
Podsumowanie:	-	0(3)*	0(3)*

II.2d.	Ocena ogólna zadania: brak, brak czynników ocennych		
Podsumowanie ocen niepożądanych:	-	1	0

* ilość czynników ocennych w kontrolowanych podobszarach

nie podlega ocenie, ale w przypadku ustaleń niepożądanych należy wydać zalecenia w tym zakresie, tj. wykazać zauważone uchybienia i nieprawidłowości.

II.2e. Stan e-usług dotyczących udostępniania materiałów PZGiK dla obywateli (wszystkich możliwych podmiotów z wyłączeniem wykonawców prac geodezyjnych).

Ustalenia poczyniono na podstawie pisma z 14.04.2021 r., znak: GP.6640.9.2021 – akta kontroli str. 391-399, tabel: załącznika nr 6 SYSTEM PZGiK – akta kontroli str. 378, załącznika nr 7 PORTAL PZGiK – akta kontroli str. 376, załącznika nr 12 STAN E-USŁUG DOTYCZĄCYCH UDOSTĘPNIANIA MATERIAŁÓW PZGIK DLA OBYWATELI – akta kontroli str. 436 (przesłanego 5.05.2021 r.) oraz danych zawartych w rejestrach wniosków/zamówień na materiały zasobu z okresu kontrolowanego (przesłanych pocztą elektroniczną 8.04.2021 r., załączniki nagrane na płycie DVD poz. 6 – płyta str. 469 akt kontroli) oraz dokumentach obrazujących realizację obsługi wniosków (przesłanych pocztą elektroniczną 14.04.2021 r. nagranych na płycie DVD poz. 8, płyta akta kontroli str. 469), zrzuty ekranowe z Portalu internetowego starostwa – akta kontroli str. 95, 93.

1) Czy wdrożono system teleinformatyczny do prowadzenia PZGiK z możliwością udostępniania i korzystania z usług infrastruktury informacji przestrzennej, o których mowa w art. 9 ust. 1 ustawy o infrastrukturze informacji przestrzennej?

Jakie dane są udostępniane obywatelom za pomocą systemu teleinformatycznego, o którym mowa w § 7 ust.2 pkt 7 rozporządzenia w sprawie zasobu, w zakresie wsparcia procesów udostępniania materiałów PZGiK, w tym drogą elektroniczną, a w szczególności za pomocą usług sieciowych (podać adres strony internetowej i zweryfikować dokonane ustalenia).

Z informacji przekazanych przez kontrolowaną jednostkę w tabeli SYSTEM PZGiK wynika, że wdrożony w kontrolowanej jednostce system PZGiK (system informatyczny GEO-INFO firmy SYSTHERM INFO) umożliwia m.in.:

- prowadzenie rejestru wniosków o udostępnienie materiałów zasobu;
- wsparcie procesów udostępniania materiałów zasobu, w tym drogą elektroniczną, a w szczególności za pomocą usług sieciowych.

Starosta za pomocą systemu teleinformatycznego służącego do prowadzenia PZGiK, realizuje wsparcie procesów udostępniania materiałów zasobu zarówno obywatelom jak i innym podmiotom. W kontrolowanej jednostce wdrożono m.in. aplikacje systemu GEO INFO (wymagające rejestracji i uwierzytelnienia):

- i.Wniosek: <https://iwniosek.podgikgryfice.pl> (aplikacja (przeglądarka) internetowa baz danych zasobu z funkcjonalnością umożliwiającą zakup materiałów);
- i.Komornik: <https://ikonto.podgikgryfice.pl/#/login?origin=IKOMORNIK> (aplikacja (przeglądarka) internetowa zasobu baz danych rejestru EGiB z funkcjonalnością ukierunkowaną na komorników);
- i.Rzeczoznawca: <https://ikonto.podgikgryfice.pl/#/login?origin=IRZECZOZNAWCA> (aplikacja (przeglądarka) internetowa zasobu baz danych rejestru EGiB z funkcjonalnością ukierunkowaną na rzeczoznawców majątkowych)

oraz uruchomiono powszechnie dostępny (nie wymagający logowania) Portal internetowy – pod adresem URL: <http://gryfice.giportal.pl/>, który umożliwia m.in. oglądanie materiałów kartograficznych w zakresie ewidencji gruntów i budynków (m.in. kontury: działek, budynków

i klasoużytków) oraz danych geodezyjnej ewidencji sieci uzbrojenia terenu (m.in. sieci, budowli i urządzeń).

Starosta Gryficki za pomocą systemu teleinformatycznego (wg tabeli: STAN E-USŁUG DOTYCZĄCYCH UDOSTĘPNIANIA MATERIAŁÓW PZGIK DLA OBYWATELI) udostępnia obywatelom poprzez ww. e-usługi materiały wymienione w tabelach nr.: 10.1-10.22, 11.1-11.9, 12.1-12.2, 13.1-13.4 załącznika do *ustawy PgiK*, tj.:

- wypisy i wyrisy z operatu ewidencyjnego oraz inne raporty (rejestry, kartoteki, skorowidze, wykazy, zestawienia) tworzone na podstawie bazy danych EGiB,
- mapę zasadniczą,
- zbiory danych RCiWN oraz wyciągi z rejestru cen nieruchomości,
- zbiory danych baz danych: GESUT, BDOT500 i EGiB.

oraz udostępniania do wglądu zbiory aktów notarialnych oraz orzeczeń sądowych i decyzji administracyjnych będących podstawą wpisów w ewidencji gruntów i budynków (na podstawie odrębnych przepisów).

Starosta Gryficki nie udostępnia materiałów PZGiK w formie usług danych przestrzennych, o których mowa w art. 9 *ustawy o IIP*, za wyjątkiem usług danych EGiB.

Serwowana przez jednostkę usługa przeglądania danych egib (pod adresem URL: <http://188.112.63.47/gryfice-egib>) stanowi jednocześnie usługę pobierania (do programu Qgis podłączono ww. usługę jako WFS). Usługa pozwala na pobranie danych dotyczących działek ewidencyjnych w zakresie ich identyfikatorów i geometrii – zrzuty ekranowe str. 86-88 akt kontroli.

Kontrolowana jednostka nie udostępnia poprzez e-usługi bezpłatnych danych szczegółowych osnów geodezyjnych.

Według informacji przekazanych przez jednostkę kontrolowaną w tabeli STAN E-USŁUG DOTYCZĄCYCH UDOSTĘPNIANIA MATERIAŁÓW PZGIK DLA OBYWATELI w jednostce od 2020 roku istnieje możliwość składania wniosków o udostępnienie materiałów zasobu oraz udostępnianie materiałów zasobu w postaci dokumentów elektronicznych za pomocą aplikacji systemu GEOINFO: i.Wniosek, i.Komornik, i.Rzeczoznawca. Aplikacje te zapewniają w szczególności:

- przeprowadzenie całego procesu udostępniania materiałów zasobu w postaci dokumentów elektronicznych,
- prezentowanie danych do udostępnienia, ich przeglądanie,
- dokonanie wglądu wnioskodawcy w przebieg procesu udostępnienia, komunikacja z organem,
- wniosek może być złożony elektronicznie (przez internet) na formularzu,
- wymagana jest rejestracja wnioskodawcy, nie można złożyć wniosku z wykorzystaniem profilu zaufanego,
- wniosek jest automatycznie rejestrowany,
- wystawienie DOO odbywa się automatycznie,
- możliwość wniesienia opłaty drogą elektroniczną – online,
- automatyczne przygotowanie wnioskowanych materiałów,
- automatyczne udostępnienie wnioskowanych materiałów w postaci dokumentów elektronicznych po wniesieniu opłaty,
- automatyczne sporządzanie i wydanie licencji.

Dane liczbowe (wg tabeli STAN E-USŁUG DOTYCZĄCYCH UDOSTĘPNIANIA MATERIAŁÓW PZGIK DLA OBYWATELI):

Za pomocą **aplikacji i.Wniosek** zrealizowanych zostało w 2021 r.:

- 4 wnioski o wydanie wypisu i wyrisu na 541 wniosków tego typu (1%),
- 22 wnioski o wydanie mapy zasadniczej na 561 wniosków o wydanie takiej mapy (4%),

- 31 wniosków o wydanie innych materiałów zasobu na 37 takich wniosków (84%).

Za pomocą **aplikacji i.komornik** zrealizowanych zostało:

- w roku 2019 – 185 wnioski na 579 (co stanowi 32% wszystkich złożonych w tym okresie zapytań komorniczych),
- w roku 2020 – 150 wnioski na 430 (co stanowi 35% wszystkich złożonych w tym okresie zapytań komorniczych),
- w roku 2021 (do dnia rozpoczęcia czynności kontrolnych) - 9 wniosków na 76 (co stanowi 12% wszystkich złożonych w tym okresie zapytań komorniczych).

Za pomocą **aplikacji i.rzeczoznawca** zrealizowanych zostało:

- w roku 2019 – 101 wniosków na 166 (co stanowi 61% wszystkich złożonych w tym okresie wniosków),
- w roku 2020 – 154 wnioski na 187 (co stanowi 82% wszystkich złożonych w tym okresie wniosków),
- w roku 2021 (do dnia rozpoczęcia czynności kontrolnych) - 31 wnioski na 37 (co stanowi 84% wszystkich złożonych w tym okresie wniosków).

Ocena cząstkowa: brak, brak ustaleń niepożądanych.

Uchybienia (ustalenia niepożądane): 1,

Starosta Gryficki nie udostępnia zbiorów danych PZGiK w formie usług danych przestrzennych, o których mowa w art. 9 *ustawy o IIP*, za wyjątkiem usługi przeglądania i pobierania danych bazy EGiB, w szczególności bezpłatnych danych szczegółowej osnowy geodezyjnej (w tym wg ustaleń pkt. II.2a. pkt. 2 do eziudp nie zgłoszono zbioru danych SOG).

Wyjaśnienia dot. ww. uchybienia: wg pisma z 21.05.2021 r. znak: GP.6640.9.2021 (str. 513-521 akt kontroli), cyt. „*Usługa zgłoszenia i udostępniania zbioru danych SOG zostanie zrealizowana do 30.06.2021 r.*”

2) poprawność wykorzystania systemu do udostępnienia materiałów PZGiK dla obywateli,

Ustalenia na podstawie wytypowanej próby wniosków z kontrolowanego okresu z przesłanych kontrolującym zestawień wniosków zrealizowanych przez aplikacje internetowe GEO INFO: i.Wniosek, i.Komornik, i.Rzeczoznawca.

Wytypowano 2 wnioski zrealizowane przez aplikację i.Wniosek (pierwszy i ostatni wniosek z kontrolowanego okresu), 8 wniosków zrealizowanych przez aplikację i.Rzeczoznawca (typowano co 39 wniosek z przesłanego zastawienia począwszy od pierwszego wniosku do 274), 10 wniosków zrealizowanych przez aplikację i.Komornik (typowanie co 38 wniosek począwszy od pierwszego wniosku do 343).

Do badania obsługi wytypowanych wniosków wykorzystano informacje zawarte w zestawieniach o udostępnienie materiałów zasobu oraz przekazanych kontrolującym dokumentach wygenerowanych z systemu PZGiK (wniosków, DOO, licencji, zrzutów ekranowych z systemu PZGiK). Szczegółowe ustalenia zostały zestawione w załączniku OBSŁUGA WNIOSKÓW OBYWATELI O UDOSTĘPNIENIE MATERIAŁÓW PZGIK (akta kontroli str. 548).

Badanie wytypowanych do kontroli wniosków wykazało, że:

- we wszystkich badanych przypadkach - 21 wniosków złożonych poprzez aplikacje, wniosek nie wskazywał wnioskowanych do udostępnienia materiałów zasobu (100% wszystkich badanych przypadków) – wnioski składano na formularzu WNIOSKU O WYDANIE WYPISU/WYPISU I WYRYSU/WYRYSU Z EGiB;
- we wszystkich badanych przypadkach opłata za udostępnienie materiałów wniesiona była elektronicznie: dla 50% przypadków (z 10 badanych, w których wnoszono opłatę) opłatę wniesiono przez PayByNet, w pozostałych 50% opłata wniesiona przelewem;
- dla 10 przypadków (z 21 badanych) nie ustalono daty udostępnienia materiałów zasobu/udzielenia informacji;

- we wszystkich badanych DOO (10 badanych elektronicznych DOO) na dokumencie nie podano adresu strony internetowej do weryfikacji autentyczności tego dokumentu, w tym dodatkowo w 2 przypadkach (20% przypadków) DOO nie zawierał również niepowtarzalnego identyfikatora umożliwiającego weryfikację autentyczności DOO oraz pouczenia o sposobie weryfikacji DOO;
- we wszystkich badanych licencjach (10 przypadków) na dokumencie nie podano adresu strony internetowej do weryfikacji autentyczności tego dokumentu, dodatkowo w jednym przypadku (na 10) licencja nie zawierała również niepowtarzalnego identyfikatora umożliwiającego weryfikację jej autentyczności oraz pouczenia o sposobie jej weryfikacji;
- w jednym badanym przypadku licencja została wygenerowana dopiero do celów kontroli.

Aplikacje internetowe służące do realizacji e-usług:

- nie stosują właściwych formularzy wniosku o udostępnienie danego materiału zasobu, wszystkie badane wnioski złożono na formularzu WNIOSKU O WYDANIE WYPISU I WYRYSU Z EGiB choć nie wnioskowano o wydanie takich dokumentów, spowodowało to, że z badanych wniosków nie wynikało jaki jest ich przedmiot;
- wygenerowanych elektronicznie DOO i licencji nie można zweryfikować z uwagi na brak wskazania w nich adresu strony internetowej, na której można dokonać takiej weryfikacji, a w niektórych przypadkach również niepowtarzalnego identyfikatora umożliwiającego weryfikację ich autentyczności oraz pouczenia o sposobie weryfikacji.

Ocena cząstkowa:

uchybień: 3

- a) Wnioskowanie o udostępnienie materiałów zasobu poprzez e-usługi: i.Rzeczoznawca, i.Wniosek, i.Komornik realizowane jest w oparciu o niewłaściwe formularze wniosku (wzory wniosków określono w rozporządzeniu w sprawie wzorów wniosków o udostępnienie materiałów państwowego zasobu geodezyjnego i kartograficznego, licencji i Dokumentu Obliczenia Opłaty, a także sposobu wydawania licencji).
- b) Na można dokonać weryfikacji autentyczności wygenerowanych poprzez aplikacje i.Rzeczoznawca i i.Wniosek elektronicznych DOO i licencji, z uwagi na brak zamieszczenia w nich adresu strony internetowej, zgodnie z wzorami ww. dokumentów – załącznika nr 6 i 8 rozporządzenia w sprawie wzorów wniosków o udostępnienie materiałów państwowego zasobu geodezyjnego i kartograficznego, licencji i Dokumentu Obliczenia Opłaty, a także sposobu wydawania licencji.
- c) Licencja na udostępnioną mapę zasadniczą w ramach realizacji wniosku id. PODGiK.6642.1.458.2021 została wygenerowana dopiero do celów kontroli.

Wyjaśnienia dot. ww. uchybień: wg pisma z 21.05.2021 r. znak: GP.6640.9.2021 (str. 513-521 akt kontroli), cyt.

- a) „Usunięcie uchybienia leży po stronie dostawcy oprogramowania, który zobowiązał się usunąć go do końca czerwca 2021 roku.”
- b) „Prawdopodobną przyczyną braku adresu strony internetowej na DOO mogła być aktualizacja oprogramowania podczas której uległa zmianie konfiguracja wydruków. Uchybienie zostało usunięte przez dostawcę oprogramowania w dniu 21.05.2021 r.”
- c) „W/w wniosek był realizowany przy użyciu platformy iWniosek, zamówienie i licencja powinny generować się automatycznie, bez ingerencji pracownika PODGiK.”

Dodatkowo pismem z 27.05.2021 r. przekazano przykładowe licencje i DOO (akta kontroli str. 523-541) wygenerowane poprzez aplikacje i.Rzeczoznawca oraz DOO z aplikacji i.Wniosek, które zawierały adres strony internetowej, na której można dokonać weryfikacji autentyczności tych dokumentów. Natomiast przekazana wygenerowana przez aplikację i.Rzeczoznawca licencja (nr PODGiK.6642.1.675.2021_3205_CL2) nie zawierała ww. adresu.

Nieprawidłowości: 0

Przyczyny stwierdzonych nieprawidłowości: nie dotyczy

Skutki stwierdzonych nieprawidłowości: nie dotyczy

PODSUMOWANIE USTALEŃ i ELEMENTÓW PODLEGAJĄCYCH OCENIE
zadania: *II.2e. Stan e-usług dotyczących udostępniania materiałów PZGiK dla obywateli.*
Ocena: **pozytywna z uchybieniami.**

Tabela: Określenie ilości stwierdzonych uchybień i nieprawidłowości w zadaniu.

Nr porządkowy wg badanych zagadnień	Oceny cząstkowe		
	B [x – brak występowania uchybień i nieprawidłowości]	U [n – ilość stwierdzonych uchybień]	N [m – ilość stwierdzonych nieprawidłowości]
1	2	3	4
II.2e.1) [#]	-	1(2)	0(2)
II.2e.2)	-	3(4)	0(4)
Podsumowanie:	-	3(6)	0(6)
II.2e.	Ocena ogólna zadania		
	PU [pozytywna z uchybieniami]		
Podsumowanie ocen niepożąda- nych:	-	1	0

*ilość czynników ocennych w kontrolowanych podobszarach

[#] nie podlega ocenie, ale w przypadku ustaleń niepożądanych należy wydać zalecenia w tym zakresie, tj. wykazać zauważone uchybenia i nieprawidłowości.

II.2f. Stan cyfryzacji zasobu w zakresie operatów

Ustalenia dokonano na podstawie informacji przekazanych w pismach z 14.04.2021 r. oraz 5.05.2021 r. znak: GP.6640.9.2021 (str. 391-399 oraz 463-464 akt kontroli) oraz tabeli stanowiącej załącznik nr 14 do niniejszego dokumentu: STAN CYFRYZACJI PZGiK W ZAKRESIE OPERATÓW TECHNICZNYCH (str. 108 akt kontroli).

1) stopień cyfryzacji operatów technicznych przyjętych do zasobu w postaci nieelektronicznej, w tym operatów jednostkowych i związanych z nimi map, przed wejściem w życie rozporządzenia o prowadzeniu zasobu (w % liczby ogólnej operatów technicznych) dla całego powiatu

Uwaga: Za prawidłowo wykonany proces cyfryzacji uważa się przetworzenie do formy elektronicznej kompletnego operatu technicznego wraz z utworzeniem dla nich obiektów w systemie PZGiK.

Wg przekazanych kontrolującym informacji w tabeli „STAN CYFRYZACJI PZGiK w zakresie operatów technicznych” udział procentowy stopnia cyfryzacji tych dokumentów w postaci nieelektronicznej przed wejściem w życie rozporządzenia o prowadzeniu zasobu na dzień rozpoczęcia kontroli wynosi 61%.

Ocena cząstkowa: brak, udział procentowy stopnia cyfryzacji operatów technicznych przyjętych do zasobu w postaci nieelektronicznej przed wejściem w życie rozporządzenia o prowadzeniu zasobu: 61%.

2) postępowanie cyfryzacji operatów technicznych dla całego powiatu od dnia 1 stycznia 2018 r.:

w ramach prac zleconych przez jednostkę kontrolowaną po 1 stycznia 2018 r. nastąpił postęp cyfryzacji materiałów PZGiK o 12%.

Ocena cząstkowa: brak, brak ustaleń niepożądanych.

3) czy jednostka kontrolowana posiada swój własny portal, który wykorzystuje do udostępniania danych?

Kontrolowana jednostka posiada portal internetowy, który wykorzystuje do udostępniania danych PZGiK. Uruchomiła powszechnie dostępny (nie wymagający logowania) Portal internetowy – pod adresem URL: <http://gryfice.giportal.pl/>, który umożliwia m.in. przeglądanie materiałów kartograficznych w zakresie ewidencji gruntów i budynków (m.in. kontury: działek, budynków i klasoużytków) oraz danych geodezyjnej ewidencji sieci uzbrojenia terenu (m.in. sieci, budowli i urządzeń). Dodatkowo na ww. portalu można dokonać logowania do innych aplikacji internetowych wspierających udostępnianie materiałów zasobu (np. i.KERG, i.Wniosek).

Ocena cząstkowa: brak, brak ustaleń niepożądanych.

4) czy starosta udostępnia e-usługę umożliwiającą korzystanie z operatów elektronicznych?

w ramach aplikacji i.KERG Starosta udostępnia wykonawcom prac geodezyjnych dokumenty z operatów technicznych przekształconych do postaci elektronicznej (i włączonych do systemu PZGiK).

Ocena cząstkowa: brak, brak ustaleń niepożądanych.

5) termin dokonania pełnej cyfryzacji operatów technicznych zasobu

Zgodnie z przekazaną przez kontrolowaną jednostkę informacją w pismach z 14.04.2021 r. oraz 5.05.2021 r. (akta kontroli str. 391-399 oraz 463-464) oraz tabeli STAN CYFRYZACJI PZGiK (str. 108), zakończenie cyfryzacji materiałów w postaci nieelektronicznej, przyjętych do zasobu przed wejściem w życie *rozporządzenia w sprawie zasobu* (tj. przed 8.01.2014 r.), ostatecznie nastąpi do 31.12.2025 r. Jak wyjaśnił bowiem dodatkowo Dyrektor Ośrodka w piśmie z 5.05.2021 r. znak: GP.6640.9.2021 cyt: „w piśmie z 14.04.2021r. pkt II.2.f.4 zaistniała pomyłka – powinno być: „Planowany termin dokonania pełnej cyfryzacji operatów technicznych przyjętych do zasobu – koniec 2025r.”

Ocena cząstkowa: brak,
nieprawidłowość (ustalenie niepożądane)

Cyfryzacja istniejących w zasobie materiałów w postaci nieelektronicznej, zgromadzonych przed wejściem w życie obowiązującego do 30.05.2021 r. *rozporządzenia w sprawie zasobu*, zostanie przeprowadzona z naruszeniem terminu określonego w § 32 ust. 2 tegoż przepisu. Planowane przez Starostę działania, naruszą również przedłużony do 31.12.2022 r. termin do dokonania tej czynności - przepisem § 19 obowiązującego od 31.05.2021 r. *rozporządzenia Ministra Rozwoju, Pracy i Technologii ws. organizacji i trybu prowadzenia państwowego zasobu geodezyjnego i kartograficznego* (DzU z 30.04.2021 r. poz. 820).

Przyczyny stwierdzonych nieprawidłowości:

Nieprzestrzeżenie obowiązujących w tym zakresie przepisów prawa. Przy czym przy piśmie z 21.05.2021 r. (str. 513-521 akt kontroli) Dyrektor Ośrodka wyjaśnił, cyt. „Przyczyną niedotrzymania w/w terminu jest duża ilość obowiązków wynikających z przepisów prawa, co przy braku środków finansowych i ograniczonych zasobach ludzkich jest bardzo trudne do zrealizowania. W ramach pozyskanych środków finansowych część materiałów zostanie przetworzona do postaci elektronicznej przez firmy zewnętrzne”.

Skutki stwierdzonych nieprawidłowości:

Niespełnianie wymogów zawartych w obowiązujących przepisach prawa, powoduje m.in. brak możliwości udostępniania wszystkich materiałów zasobu w postaci dokumentów elektronicznych, w szczególności wykonawcom prac geodezyjnych i kartograficznych tj. korzystania z pełnej funkcjonalności Portalu i.Kerg.

PODSUMOWANIE USTALEŃ i ELEMENTÓW PODLEGAJĄCYCH OCENIE ZADANIA:

II.2f. Stan cyfryzacji zasobu w zakresie operatów.

ogólną ocenę zagadnienia II.2f.1) określono mając na uwadze perspektywę pełnego przetworzenia materiałów zasobu, o którym mowa w § 32 ust. 2 obowiązującego do 30.05.2021 r. rozporządzenia w sprawie zasobu (wskazującym, że materiały zasobu w postaci nieelektronicznej, przyjęte do zasobu przed wejściem w życie rozporządzenia przetwarzają się sukcesywnie do postaci dokumentów elektronicznych nie dłużej niż **do 31 grudnia 2020 r.**) jak i również § 19 obowiązującego od 31.05.2021 r. rozporządzenia Ministra Rozwoju, Pracy i Technologii ws. organizacji i trybu prowadzenia państwowego zasobu geodezyjnego i kartograficznego (w którym to przedłużony został powyższy termin **do 31.12.2022 r.**) przyznając ocenę: **negatywna**.

Tabela: Określenie ilości stwierdzonych uchybień i nieprawidłowości w zadaniu.

Nr porządkowy wg badanych zagadnień	Oceny cząstkowe		
	B [x – brak występowania uchybień i nieprawidłowości]	U [n – ilość stwierdzonych uchybień]	N [m – ilość stwierdzonych nieprawidłowości]
1	2	3	4
II.2f.1)	stopień cyfryzacji operatów technicznych przyjętych do zasobu w postaci nieelektronicznej: 61%		
II.2f.2) [#]	brak ustaleń niepożądanych		
II.2f.3) [#]	brak ustaleń niepożądanych		
II.2f.4) [#]	brak ustaleń niepożądanych		
II.2f.5) [#]	-	0	1
Podsumowanie:	-	0	-
II.2f.1)	Ocena ogólna zadania		
	NG [negatywną]		
Podsumowanie ocen niepożądanych:	-	0	1

*ilość czynników ocennych w kontrolowanych podobszarach

[#] nie podlega ocenie, ale w przypadku ustaleń niepożądanych należy wydać zalecenia w tym zakresie, tj. wykazać zauważone uchybienia i nieprawidłowości.

II.2g. Stan bieżącej cyfryzacji dokumentów przekazywanych przez wykonawców prac geodezyjnych i kartograficznych

ustaleń dokonano na podstawie informacji przekazanych w pismach z 14.04.2021 r. oraz z 5.05.2021 r., znak: GP.6640.9.2021 (akta kontroli str. 391-399 oraz 462-466) przez Dyrektora Ośrodka oraz tabeli BIEŻĄCA CYFRYZACJA PZGiK (str. 462 akt kontroli).

1) czy wszystkie materiały przyjmowane do zasobu w postaci nieelektronicznej, w tym dokumenty wchodzące w skład operatów technicznych przetwarzają się do postaci dokumentów elektronicznych?

zarówno z informacji zawartych w piśmie Dyrektora Ośrodka jak i z danych zaprezentowanych przez niego w wypełnionej tabeli BIEŻĄCA CYFRYZACJA PZGiK wynika, że nie wszystkie przekazywane przez wykonawców prac opracowania geodezyjne przetwarzane są do postaci dokumentów elektronicznych. Na 8001 przyjętych do PZGiK opracowań w postaci nieelektronicznej tylko 3364 z nich zostało przetworzone do postaci elektronicznej, co stanowi 42%. Przetwarzane do postaci cyfrowej zostały prawie wszystkie zgłoszone w kontrolowanym organie prace, których celem była: *modernizacja egib; mapa z projektem podziału nieruchomości (z wyjątkiem 2 opracowań), projekt scalenia i podziału nieruchomości, projekt scalenia gruntów, inna mapa do celów prawnych (z wyjątkiem 1 opracowania); rozgraniczenie nieruchomości; wznowienie znaków granicznych/wyznaczenie punktów granicznych/ustalenie*

przebiegu granic działek ewidencyjnych (wizualizacja graficzna przedstawiająca „Bieżącą cyfryzację w podziale na zakładane cele prac - akta kontroli str. 467). Z kolei nie wszystkie zgłoszone Staroście Gryfickiemu prace, których celem była: *mapa do celów projektowych; geodezyjna inwentaryzacja obiektów budowlanych; wytyczenie obiektów budowlanych, inny cel, wiele celów* zostały przekształcone do postaci elektronicznej.

Dyrektor Ośrodka dodatkowo wskazał w tym zakresie m.in: „*Nie wszystkie materiały przyjmowane do zasobu w postaci nieelektronicznej są na bieżąco przetwarzane do postaci dokumentów elektronicznych. Bieżącej cyfryzacji podlegają wszystkie materiały z operatów (prawnych i pozostałych) dotyczących obrębów dla których prowadzona jest mapa w postaci wektorowej. Dla pozostałych obrębów cyfryzacji podlegają operaty prawne*” (str. 391 akt kontroli). Natomiast przy piśmie z 5.05.2021 r. cyt.: „*[...] różnica pomiędzy ilością operatów prawnych przyjętych do pzgik, a operatów analogowych poddanych cyfryzacji wynika z faktu, że cyfryzacja odbywa się po przyjęciu operatu do zasobu z pewnym opóźnieniem wynikającym z braków kadrowych.*” (str. 463-464 akt kontroli).

Ocena cząstkowa

uchybień: 0

nieprawidłowości: 1,

58% badanych operatów technicznych przyjętych do PZGiK w postaci nieelektronicznej nie podlegało bieżącemu przekształceniu do postaci dokumentów elektronicznych, co stanowi naruszenie obowiązującego do 30.05.2021 r. przepisu § 14 ust. 1 *rozporządzenia w sprawie organizacji i trybu prowadzenia państwowego zasobu geodezyjnego i kartograficznego.*

Przyczyny stwierdzonych nieprawidłowości

Nieprzestrzeganie obowiązujących w tym zakresie przepisów prawa. Przy czym przy piśmie z 14.04.2021 r. Dyrektor Ośrodka dodatkowo oświadczył, cyt. „*Skład osobowy nie pozwala na przekształcanie na bieżąco do postaci elektronicznej wszystkich materiałów*”. Zaś w piśmie z 21.05.2021 r (str. 513-521 akt kontroli), wskazał cyt. „*Nie wszystkie materiały przyjmowane do zasobu w postaci elektronicznej są na bieżąco przetwarzane do postaci dokumentów elektronicznych. Priorytetem stała się bieżąca cyfryzacja wszystkich materiałów z operatów (prawnych i pozostałych) dotyczących obrębów dla których prowadzona jest mapa w postaci wektorowej. Dla pozostałych obrębów cyfryzacji podlegają operaty prawne. Jest to spowodowane brakami kadrowymi i niewystarczającymi środkami finansowymi.*”

Skutki stwierdzonych nieprawidłowości

Niespełnianie wymogów zawartych w obowiązujących przepisach prawa, powoduje m.in. brak możliwości udostępniania wszystkich materiałów zasobu w postaci dokumentów elektronicznych, w szczególności wykonawcom prac geodezyjnych i kartograficznych tj. korzystania z pełnej funkcjonalności Portalu i.Kerg.

2) procentowy udział stopnia bieżącej cyfryzacji

Przyjmując za prawidłowo wykonany proces bieżącej cyfryzacji przetworzenie do formy elektronicznej kompletnego materiału przekazanego przez wykonawców prac geodezyjnych do zasobu, wraz z utworzeniem dla nich obiektów w systemie PZGiK, zgodnie z wymogami zawartymi w *rozporządzeniu w sprawie zasobu*, procentowy udział stopnia bieżącej cyfryzacji w kontrolowanej jednostce wynosi 42%.

Ocena cząstkowa: brak, 42%.

PODSUMOWANIE USTALEŃ i ELEMENTÓW PODLEGAJĄCYCH OCENIE ZADANIA II.2g. Stan bieżącej cyfryzacji dokumentów przekazywanych przez wykonawców prac geodezyjnych i kartograficznych.

Ogólną ocenę zadania II.2g.1) określono dokonując podsumowania ocen cząstkowych, przyznając: **ocenę: negatywną.**

Tabela: Określenie ilości stwierdzonych uchybień i nieprawidłowości w zadaniu.

Nr porządkowy wg badanych zagadnień	Oceny cząstkowe		
	B [x – brak występowania uchybień i nieprawidłowości]	U [n – ilość stwierdzonych uchybień]	N [m – ilość stwierdzonych nieprawidłowości]
¹	²	³	⁴
II.2g.1)	-	0 (1)*	1 (1)*
II.2g.2)	42%		
Podsumowanie:		0 (1)*	1 (1)*
II.2g1).	Ocena ogólna zadania		
	NG [negatywna]		
Podsumowanie ocen niepożądanych:	nie dotyczy		

*ilość czynników ocennych w kontrolowanych podobszarach

nie podlega ocenie, ale w przypadku ustalenia niepożądanych należy wydać zalecenia w tym zakresie, tj. wykazać zauważone uchybienia i nieprawidłowości.

III. **PODSUMOWANIE ELEMENTÓW KONTROLI PODLEGAJĄCYCH OCENIE:**

Ogólną ocenę kontroli sformułowano, dokonując podsumowania ocen poszczególnych zadań, przyznając ocenę pozytywną pomimo stwierdzonych nieprawidłowości.

Tabela: Podsumowanie ocen poszczególnych zadań

Lp.	zadanie	Ocena zadania
OCENA ZADANIA I.		
1	„Ustalenia formalno-organizacyjne”	pozytywna pomimo stwierdzonych nieprawidłowości (PN)
OCENY ZADANIA II.		
2	II.1. Modernizacja ewidencji gruntów i budynków (egib) – kontrola prawidłowości stosowania procedur przeprowadzania modernizacji (art. 24a ustawy PgiK)	pozytywna pomimo stwierdzonych nieprawidłowości (PN)
3	II.2a. Stan cyfryzacji zasobu w zakresie materiałów kartograficznych	pozytywna pomimo stwierdzonych nieprawidłowości (PN)
4	II.2b. Stan usługi przeglądania dla danych egib	brak (brak czynników ocennych)
5	II.2c. Stan e-usług dotyczących zgłaszania prac geodezyjnych	brak (brak czynników ocennych)
6	II.2d. Stan e-usług dotyczących obsługi narad koordynacyjnych	brak (brak czynników ocennych)
7	II.2e. Stan e-usług dotyczących udostępniania materiałów PZGiK dla obywateli	pozytywna pomimo stwierdzonych uchybień (PU)
8	II.2f. Stan cyfryzacji zasobu w zakresie operatów	negatywna (NG)
9	II.2g. Stan bieżącej cyfryzacji dokumentów przekazywanych przez wykonawców prac geodezyjnych i kartograficznych	negatywna (NG)
Podsumowanie ocen:		0 - pozytywna
		1 - pozytywna z uchybieniami
		3 - pozytywna pomimo stwierdzonych nieprawidłowości
		2 - negatywna
		3 - brak oceny
Ocena ogólna kontroli		
PN [pozytywna pomimo stwierdzonych nieprawidłowości]		
Dodatkowo odnotowano: 9 ustaleń niepożądanych		

IIIa. ZALECENIA

- **Zalecenia dla kontrolowanych zakresów, w których zauważono nieprawidłowości, tj. do punktów nr:**

I.2 Struktura organizacyjna jednostki kontrolowanej i usytuowanie geodety powiatowego

6) spełnienie wymogów formalnych przez Geodetę Powiatowego

Podjąć działania, aby zadania z zakresu geodezji i kartografii, o których mowa w art. 7d ustawy Pgik, mając na uwadze zapis art. 6a ust. 1 pkt 2 lit. b tej ustawy, Starosta Gryficki realizował przy pomocy Geodety Powiatowego a nie przy pomocy Powiatowego Ośrodka Dokumentacji Geodezyjnej i Kartograficznej, którym kieruje Dyrektor PODGiK.

I.5 Regulacje wewnętrzne i sposób prowadzenia obiegu dokumentów w zakresie prowadzenia PZGiK

- a) Zapewnić, aby przekazywane wykonawcy elektroniczne protokoły weryfikacji (w tym poprzez e-usługę - aplikację GEO-INFO i.Kerg) zawierały podpis elektroniczny organu lub osoby upoważnionej do dokonania weryfikacji (zgodnie z wzorem protokołu weryfikacji wyników zgłoszonych prac geodezyjnych, stanowiącym załącznik nr 3 do rozporządzenia w sprawie wzorów zgłoszenia prac geodezyjnych, zawiadomienia o przekazaniu wyników zgłoszonych prac oraz protokołu weryfikacji wyników zgłoszonych prac geodezyjnych (Dz.U.2020.1316)).*
- b) Zmienić zapisy regulaminu organizacji narad koordynacyjnych oraz zasad i trybu uzgadniania sytuowania projektowanych sieci uzbrojenia terenu stanowiącego załącznik do Zarządzenia nr 01/GP/2016 Starosty Powiatu Gryfickiego z 16.05.2016 r., aby uwzględniały możliwość realizacji wniosku o koordynację z wykorzystaniem wdrażanych w jednostce e-usług (aplikacje - iNarada, iProjektant) oraz były zgodne z obowiązującymi przepisami ustawy Pgik, w szczególności art. 28b i art. 28c ustawy Pgik.*

II.1.6 Ujawnienie danych objętych modernizacją w ewidencji gruntów i budynków – art. 24a ust. 8 ustawy Pgik

Stosownie do art. 24a ust. 8 ustawy Pgik umieszczać, również w Biuletynie Informacji Publicznej informacje o terminie, w którym dane objęte modernizacją zawarte w projekcie operatu stały się danymi ewidencyjnymi i podlegają ujawnieniu w bazie danych ewidencji gruntów i budynków.

II.1.7 Zawiadomienie o zmianach – § 49 rozporządzenia w sprawie egib w zw. z art. 24a ust.11 ustawy Pgik

Stosownie do § 49 ust. 1 pkt 3 i 4 rozporządzenia w sprawie egib informować odpowiednio o dokonanych zmianach danych ewidencyjnych wynikających z modernizacji właściwe miejscowo jednostki statystyki publicznej i właściwe podmioty ewidencyjne.

II.1.8 Aktualizacja bazy ewidencji gruntów i budynków

Zapewnić, aby zmiany w operacie ewidencji gruntów i budynków wprowadzać w terminie 30 dni od dnia otrzymania dokumentów będących podstawą zmiany, stosownie do art. 24a ust. 7 ustawy Pgik i § 47 ust. 1 rozporządzenia w sprawie egib.

II.1.9. Automatyczna kontrola jakości bazy danych EGiB w zakresie:

- a) występowania działek lub budynków ujawnionych wyłącznie w części opisowej bez geometrii,**
- b) występowania geometrii działek lub budynków, dla których brak jest danych opisowych,**
- c) występowania niestandardowych użytków (OFU, OZU, OZK),**

- d) występowania działek o obszarach nie jednorodnych (składających się z więcej niż jednego poligonu),
- e) występowania geometrii działek o znacznych różnicach powierzchni (50%) w stosunku do powierzchni ewidencyjnej (z danych opisowych),
- f) braku atrybutów punktów granicznych (ZRD, BPP - słownikowych),
- g) zgodności wartości atrybutów z dopuszczalnymi wartościami słownikowymi.

Zgromadzone w bazie EGiB dane doprowadzić do zgodności z wymogami rozporządzenia w sprawie egib, przy czym w terminie 3 miesięcy od daty otrzymania wystąpienia pokontrolnego przedstawić, poparty dokonanymi analizami, harmonogram usuwania rozbieżności dotyczących:

- działek ewidencyjnych i budynków ujawnionych wyłącznie w części opisowej,
- działek ewidencyjnych i budynków z geometrią w części graficznej, dla których brak jest danych opisowych,
- klasoużytków o wartościach niestandardowych,
- działek ewidencyjnych o obszarach niejednorodnych,
- działek ewidencyjnych o znacznych różnicach powierzchni (powyżej 50% w stosunku do powierzchni ewidencyjnej, z danych opisowych),
- „niesłownikowych” wartości atrybutów działek ewidencyjnych i budynków.

W odniesieniu do działek i budynków ujawnionych odpowiednio jedynie w części opisowej lub graficznej i działek ewidencyjnych o obszarach niejednorodnych, zaleca się usunięcie niezgodności w drodze pojedynczych postępowań administracyjnych.

Usuwanie ww. rozbieżności winno być zakończone do końca 2023 r.

II.2a. Stan cyfryzacji zasobu w zakresie materiałów kartograficznych

- 4) czy zgłoszony przez starostę do ewidencji wykaz dostępnych usług danych przestrzennych, związanych ze zbiorami danych pzgik: egib, gesut, sog, bdot500, jest uzupełniony o adresy URL?

Do ewidencji zbiorów i usług danych przestrzennych zgłosić zbiór danych: BDSOG (art. 13 ust. 3 ustawy o IIP).

II.2f. Stan cyfryzacji zasobu w zakresie operatów

- 5) termin dokonania pełnej cyfryzacji operatów technicznych zasobu

Zintensyfikować prace w zakresie cyfryzacji materiałów zgromadzonych w PZGiK w postaci nieelektronicznej przed wejściem w życie obowiązującego do 30.05.2021 r. rozporządzenia w sprawie zasobu, mając na uwadze termin do dokonania tej czynności określony w § 19 obowiązującego od 31.05.2021 r. rozporządzenia Ministra Rozwoju, Pracy i Technologii w sprawie organizacji i trybu prowadzenia państwowego zasobu geodezyjnego i kartograficznego (DzU z 30.04.2021 r. poz. 820). Przy czym za prawidłowo wykonany proces cyfryzacji uważa się przetworzenie do formy elektronicznej kompletnego operatu technicznego wraz z utworzeniem dla nich obiektów w systemie do prowadzenia zasobu.

II.2g. Stan bieżącej cyfryzacji dokumentów przekazywanych przez wykonawców prac geodezyjnych i kartograficznych

1. czy wszystkie materiały przyjmowane do zasobu w postaci nieelektronicznej, w tym dokumenty wchodzące w skład operatów technicznych przetwarzają się do postaci dokumentów elektronicznych?

Niezwłocznie przetwarzać przyjęte do zasobu materiały w postaci nieelektronicznej, do dokumentu elektronicznego zapisanego w formacie PDF, w myśl § 7 rozporządzenia Ministra Rozwoju, Pracy

i Technologii w sprawie organizacji i trybu prowadzenia państwowego zasobu geodezyjnego i kartograficznego (DzU z.2021 r. poz. 820)

- **Zalecenia do kontrolowanych zakresów, w których zauważono uchybienia, tj. do punktów nr:**

I.2 Struktura organizacyjna jednostki kontrolowanej i usytuowanie geodety powiatowego

5. Spełnienie wymogów formalnych przez Geodetę Powiatowego

- a) wyeksponować i opisać w regulaminie organizacyjnym jednostki zadania przypisane do realizacji Geodecie Powiatowemu, o których jest mowa w art. 7d ww. ustawy, mając na uwadze zapis art. 6a ust. 1 pkt 2 lit. b ustawy Pgik;*
- b) doprowadzić nazewnictwo części zadań przypisanych Ośrodkowi zarówno w statucie jak i regulaminie Ośrodka oraz Kierownikowi i Dyrektorowi Ośrodka do obowiązujących w dziedzinie geodezji i kartografii przepisów prawa, przede wszystkim ustawy Pgik;*
- c) doprowadzić do zbieżności zapisy odnośnie struktury Ośrodka jak i podległości merytorycznej Dyrektora Ośrodka (pełniącego jednocześnie funkcję Geodety Powiatowego) zawarte odpowiednio w regulaminie Starostwa i regulaminie Ośrodka z odpowiadającymi im zapisami zawartymi w statucie Ośrodka.*

I.3 Zasoby pracownicze realizujące zadania rządowe z zakresu geodezji i kartografii

Umożliwić pracownikom Ośrodka jak i Geodecie Powiatowemu bieżący rozwój z dziedziny geodezji (np. poprzez udział w szkoleniach).

II.1.9. Automatyczna kontrola jakości bazy danych EGiB w zakresie:

Podjąć działania, aby wdrożony w Starostwie system do prowadzenia ewidencji gruntów i budynków miał możliwość automatycznej kontroli występowania w bazie EGiB działek ewidencyjnych charakteryzujących się znaczną różnicą powierzchni (powyżej 50%) w stosunku do powierzchni ewidencyjnej (z danych opisowych).

II.2a. Stan cyfryzacji zasobu w zakresie materiałów kartograficznych

- 2) postęp cyfryzacji materiałów kartograficznych dla całego powiatu od: 1 stycznia 2018 r.**
wyznacznik: § 32 ust. 2 rozporządzenia w sprawie zasobu

Dopilnować, aby przekazywane informacje dotyczące postaci aktualnie prowadzonej w jednostce mapy zasadniczej były spójne i wynikały z uprzedniego spełnienia obowiązujących w tym zakresie przepisów prawa tj. art. 12b ust. 4 ustawy Pgik.

II.2b. Stan usługi przeglądania dla danych egib

- 2) Funkcjonowanie (strona techniczna) usługi przeglądania**

Udostępnianą usługę WMS (pod adresem <http://188.112.63.47/gryfice-egib>) doprowadzić do zgodności ze standardem publikacji danych ewidencyjnych <https://integracja.gugik.gov.pl/specyfikacje/> (obecnie ver. 3.0).

II.2c. Stan e-usług dotyczących zgłaszania prac geodezyjnych

- 1) Czy wdrożono system teleinformatyczny do prowadzenia PZGiK**

- a) Zalecenie w punkcie I.5 pkt. a).*
- b) podjąć działania, aby wdrożony w jednostce system PZGiK umożliwiał nadanie klauzuli elektronicznej dla cyfrowych materiałów przeznaczonych dla zamawiającego, o której mowa w § 21 ust. 3 i 4 obowiązującego do 31.05.2021 r. rozporządzenia o zasobie jak i § 10*

- rozporządzenia Ministra Rozwoju, Pracy i Technologii ws. organizacji i trybu prowadzenia państwowego zasobu geodezyjnego i kartograficznego (DzU z.2021 r. poz. 820),
- c) doprowadzić, aby dokumenty obliczenia opłaty wydane w związku ze zgłoszeniem pracy geodezyjnej zawierały adres strony internetowej, na której można dokonać weryfikacji jego autentyczności (art. 40e ust. 2 ustawy PgiK w związku z zał. nr 8 – wzoru DOO w związku ze zgłoszeniem pracy geodezyjnej lub jej uzupełnieniem, przypis nr 3 (do pkt nr 10), rozporządzenia w sprawie wzorów wniosków o udostępnienie materiałów państwowego zasobu geodezyjnego i kartograficznego, licencji i Dokumentu Obliczenia Opłaty, a także sposobu wydawania licencji).

II.2d. Stan e-usług dotyczących obsługi narad koordynacyjnych.

- 1) w jaki sposób odbywa się wymiana uzgodnień i w jakim zakresie (liczba gestorów, ogólna liczba narad)?

Kontynuować działania mające na celu jak najszybsze uruchomienie e-usług w zakresie przeprowadzania narad koordynacyjnych za pomocą środków komunikacji elektronicznej.

II.2e. Stan e-usług dotyczących udostępniania materiałów PZGiK dla obywateli (wszystkich możliwych podmiotów z wyłączeniem wykonawców prac geodezyjnych),

- 1) Czy wdrożono system teleinformatyczny do prowadzenia PZGiK z możliwością udostępniania i korzystania z usług infrastruktury informacji przestrzennej, o których mowa w art. 9 ust. 1 ustawy o infrastrukturze informacji przestrzennej?

Zapewnić możliwość udostępnienia zbiorów danych PZGiK w formie usług danych przestrzennych, o których mowa w art. 9 ustawy o IIP, w szczególności bezpłatnych danych szczegółowej osnowy geodezyjnej.

- 2) poprawność wykorzystania systemu do udostępniania materiałów PZGiK dla obywateli,

- a) zapewnić, aby wnioskowanie o udostępnienie materiałów zasobu poprzez e-usługi: i.Rzeczoznawca, i.Wniosek, i.Komornik realizowane było w oparciu o formularze wniosków (wzory wniosków) określone w rozporządzeniu w sprawie wzorów wniosków o udostępnienie materiałów państwowego zasobu geodezyjnego i kartograficznego, licencji i Dokumentu Obliczenia Opłaty, a także sposobu wydawania licencji,
- b) doprowadzić, aby dokumenty obliczenia opłaty i licencje wystawiane w postaci elektronicznej i generowane z systemu teleinformatycznego poprzez aplikacje i.Rzeczoznawca i i.Wniosek w sposób umożliwiający ich wydruk, zawierały adres strony internetowej i niepowtarzalny identyfikator, które umożliwią weryfikację jego autentyczności; tj. zgodnie z wzorami ww. dokumentów – załącznika nr 6 i 8 rozporządzenia w sprawie wzorów wniosków o udostępnienie materiałów państwowego zasobu geodezyjnego i kartograficznego, licencji i Dokumentu Obliczenia Opłaty, a także sposobu wydawania licencji.

IV. Przepisy prawne (obowiązujące w okresie objętym kontrolą):

Lp.	Tytuł	Publikacja
1	Ustawa z dnia 17 maja 1989 r. Prawo geodezyjne i kartograficzne (zwana dalej ustawą PgiK).	tj. Dz.U.2020.276 ze zm. poz. 284 i poz. 1086 ze zmianami
2	Ustawa z dnia 15 lipca 2011 r. o kontroli w administracji rządowej (zwana dalej ustawą o kontroli).	Dz.U.2020.224
3	Ustawa z dnia 4 marca 2010 r. o infrastrukturze informacji przestrzennej (zwana dalej ustawą o IIP).	Dz.U.2020.177 t.j.
4	Ustawa z dnia 17 lutego 2005 r. o informatyzacji działalności podmiotów realizujących zadania publiczne (zwana dalej ustawą o informatyzacji).	Dz.U.2020.346 t.j.
5	Rozporządzenie Ministra Administracji i Cyfryzacji z dnia 5 września 2013 r.	Dz. U. z 2013 r. poz. 1183

	w sprawie organizacji i trybu prowadzenia państwowego zasobu geodezyjnego i kartograficznego (zwane dalej <i>rozporządzeniem w sprawie zasobu</i>).	
6	Rozporządzenie Ministra Rozwoju Regionalnego i Budownictwa z 29 marca 2001 r. w sprawie ewidencji gruntów i budynków (zwane dalej <i>rozporządzeniem w sprawie egib</i>).	<i>tj. Dz. U. z 2019 r. poz. 393.</i>
7	Rozporządzenie Ministra Infrastruktury z dnia 9 listopada 2004 r. w sprawie określenia wymagań, jakim powinni odpowiadać wojewódzcy inspektorzy nadzoru geodezyjnego i kartograficznego, geodeci województw, geodeci powiatowi i geodeci gminni (zwane dalej <i>rozporządzeniem w sprawie określenia wymagań geodetów powiatowych</i>).	<i>Dz. U. z 2004 r. Nr 249, poz. 2498</i>
8	Rozporządzenie Rady Ministrów z dnia 17 stycznia 2013 r. w sprawie zintegrowanego systemu informacji o nieruchomościach (zwane dalej <i>rozporządzeniem w sprawie ZSIN</i>).	<i>Dz. U. z 2013 r. poz. 249</i>
9	Rozporządzenie Ministra Spraw Wewnętrznych i Administracji z dnia 20 października 2010 r. w sprawie ewidencji zbiorów i usług danych przestrzennych objętych infrastrukturą informacji przestrzennej, ze zmianami (zwane dalej <i>rozporządzeniem w sprawie ewidencji zbiorów i usług</i>).	<i>Dz. U. z 2010 r. Nr 201, poz. 1333 zm.: Dz. U. z 2017 r. poz. 835, zm.: Dz. U. z 2018 r. poz. 2284</i>
10	Rozporządzenie Prezesa Rady Ministrów z dnia 18 stycznia 2011 r. w sprawie instrukcji kancelaryjnej, jednolitych rzeczowych wykazów akt oraz instrukcji w sprawie organizacji i zakresu działania archiwów zakładowych (zwane dalej <i>instrukcją kancelaryjną</i>).	<i>Dz. U. z 2011 r. Nr 14, poz. 67</i>
11	Rozporządzenie Rady Ministrów z dnia 15 maja 2018 r. w sprawie wynagradzania pracowników samorządowych (zwane dalej <i>rozporządzeniem o wynagrodzeniach</i>).	<i>Dz. U. z 2018 r. poz. 936 zm.: Dz. U. z 2018 r. poz. 2437</i>
12	Standardy Kontroli w administracji rządowej (zwane dalej <i>Standardami kontroli</i>).	<i>BIP KPRM Warszawa, 31.08.2017 r.</i>
13	Rozporządzenie Ministra Administracji i Cyfryzacji z dnia 9 lipca 2014 r. w sprawie udostępniania materiałów państwowego zasobu geodezyjnego i kartograficznego, wydawania licencji oraz wzoru Dokumentu Obliczenia Opłaty (zwane dalej <i>rozporządzeniem w sprawie DOO i licencji</i>).	<i>Dz. U. z 2014 r. poz. 917</i>
14	Rozporządzenie Ministra Rozwoju z dnia 28 lipca 2020 r. w sprawie wzorów wniosków o udostępnienie materiałów państwowego zasobu geodezyjnego i kartograficznego, licencji i Dokumentu Obliczenia Opłaty, a także sposobu wydawania licencji	<i>Dz.U.2020.1322</i>
15	Rozporządzenie Ministra Rozwoju z dnia 27 lipca 2020 r. w sprawie wzorów zgłoszenia prac geodezyjnych, zawiadomienia o przekazaniu wyników zgłoszonych prac oraz protokołu weryfikacji wyników zgłoszonych prac geodezyjnych	<i>Dz.U. 2020 poz. 1316</i>

Kierownik Jednostki Kontrolującej

Wojewoda Zachodniopomorski
/podpis na oryginale/

Załączniki

- OBSADA KADROWA
- TERMINOWOŚĆ WPROWADZANIA ZMIAN DO BAZY EGIB
- AUTOMATYZACJA PROCESÓW KONTROLI DANYCH EGIB
- OBSŁUGA WNIOSKÓW OBYWATELI O UDOSTĘPNIENIE MATERIAŁÓW PZGIK
- STAN CYFRYZACJI MATERIAŁÓW KARTOGRAFICZNYCH
- STAN CYFRYZACJI PZGIK W ZAKRESIE OPERATÓW TECHNICZNYCH

Pouczenie

Niniejszym Wojewoda Zachodniopomorski:

- 1) przypomina, że zgodnie z art. 48 ustawy z dnia 15 lipca 2011 roku o kontroli w administracji rządowej (t. j. Dz.U.2020.0.224) od wystąpienia pokontrolnego nie przysługują środki odwoławcze,
- 2) w myśl art. 46 w związku z art. 46 ust. 3 pkt. 3 ww. ustawy zwraca się z prośbą o przekazanie informacji o sposobie wykonania zaleceń lub wykorzystaniu wniosków, a także o podjętych działaniach lub przyczynach ich niepodjęcia, w terminie 3 miesięcy od daty otrzymania niniejszego wystąpienia pokontrolnego.