



KASA ROLNICZEGO UBEZPIECZENIA SPOŁECZNEGO

**KWARTALNA
INFORMACJA STATYSTYCZNA**

IV KWARTAŁ 2006 R.

WARSZAWA 2007 R.

SPIS TREŚCI

UWAGI METODYCZNE	3
UWAGI ANALITYCZNE	5
TABLICE STATYSTYCZNE	7
1. Liczba emerytur i rent według rodzajów świadczeń	7
2. Liczba emerytur i rent według oddziałów regionalnych KRUS w 2006 r.	8
3. Liczba emerytur i rent według województw w 2006 r.	9
4. Wydatki na świadczenia emerytalno-rentowe według rodzajów świadczeń	10
5. Wydatki na świadczenia emerytalno-rentowe (w tysiącach złotych) według oddziałów regionalnych KRUS w 2006 r.	11
6. Wydatki na świadczenia emerytalno-rentowe (w tysiącach złotych) według województw w 2006 r.	12
7. Przeciętne miesięczne świadczenie emerytalno-rentowe według rodzajów świadczeń	13
8. Przeciętne miesięczne świadczenie emerytalno-rentowe według oddziałów regionalnych KRUS w 2006 r.	14
9. Przeciętne miesięczne świadczenie emerytalno-rentowe według województw w 2006 r.	15
10. Wnioski o przyznanie emerytur i rent według rodzajów w 2006 r.	16
11. Decyzje i umorzenia w sprawach o emerytury i renty według rodzajów świadczeń w 2006 r.	16
12. Wnioski o przyznanie emerytur i rent według oddziałów regionalnych KRUS w 2006 r.	17
13. Decyzje i umorzenia w sprawach wniosków o emerytury i renty według oddziałów regionalnych KRUS w 2006 r.	18
14. Decyzje zamienne dotyczące świadczeń emerytalno-rentowych według oddziałów regionalnych KRUS w 2006 r.	19
15. Zasiłki i odszkodowania powypadkowe finansowane z funduszu składkowego	20
16. Zasiłki pogrzebowe finansowane z funduszu emerytalno-rentowego.	20
17. Zasiłki chorobowe, macierzyńskie oraz odszkodowania powypadkowe według oddziałów regionalnych KRUS w 2006 r.	21
18. Zasiłki pogrzebowe według oddziałów regionalnych KRUS w 2006 r.	22
19. Odsetki za zwłokę w załatwianiu świadczeń rolnych według oddziałów regionalnych KRUS w 2006 r.	23
20. Ryczałty energetyczne i dodatki kombatanckie według oddziałów regionalnych KRUS w 2006 r.	24
21. Liczba przekazanych gospodarstw rolnych według oddziałów regionalnych KRUS w 2006 r.	25
22. Liczba płatników składek według oddziałów regionalnych KRUS w dniu 31 grudnia 2006 r. .	26
23. Liczba płatników składek według województw w dniu 31 grudnia 2006 r.	27
24. Liczba ubezpieczonych według oddziałów regionalnych KRUS w dniu 31 grudnia 2006 r.	28
25. Liczba ubezpieczonych według województw w dniu 31 grudnia 2006 r.	29
26. Liczba ubezpieczonych według województw w 2006 r.	29
27. Przypis i wpływy z tytułu składek na ubezpieczenie społeczne rolników według oddziałów regionalnych KRUS w IV kwartale 2006 r.	30
28. Wypadki przy pracy rolniczej według oddziałów regionalnych KRUS w 2006 r.	31
29. Wypadki przy pracy rolniczej według województw w 2006 r.	32
30. Wypadki związane z przyznaniem jednorazowego odszkodowania według województw w 2006 r.	32
31. Wypadki związane z przyznaniem jednorazowego odszkodowania według oddziałów regionalnych KRUS w 2006 r.	33
32. Składki na ubezpieczenie zdrowotne przekazane do Narodowego Funduszu Zdrowia w 2006 r. ..	34

33. Rolnicy i domownicy oraz członkowie rodzin podlegający ubezpieczeniu zdrowotnemu w dniu 31 grudnia 2006 r. – według województw	34
34. Odwołania od decyzji KRUS w 2006 r.	35
35. Sposób rozstrzygnięcia odwołań od decyzji KRUS przez sądy I instancji w 2006 r.	35
36. Odwołania od decyzji KRUS według oddziałów regionalnych KRUS w 2006 r.	36
WYKRESY	37
1. Emerytury i renty rolne w 2006 r.	37
2. Zasiłki pogrzebowe finansowane z Funduszu Emerytalno-Rentowego w 2006 r.	39
3. Wydatki z Funduszu Składkowego w 2006 r.	41
4. Odszkodowania powypadkowe w 2006 r.	43
5. Zasiłki chorobowe w 2006 r.	45
6. Zasiłki macierzyńskie w 2006 r.	47

UWAGI METODYCZNE

1. Źródło i zakres danych.

Publikacja zawiera informacje statystyczne o realizacji ustawy z dnia 20 grudnia 1990 r. o ubezpieczeniu społecznym rolników. Opracowanie przedstawia dane za IV kwartały 2006 r. z zakresu świadczeń z ubezpieczenia emerytalno-rentowego, ubezpieczenia wypadkowego, chorobowego i macierzyńskiego oraz świadczeń pozaubezpieczeniowych. Prezentowane dane uzyskiwane są z systemu sprawozdawczości statystycznej obowiązującego w Kasie Rolniczego Ubezpieczenia Społecznego w 2006 r. Zakres prezentowanych informacji będzie zmienny w zależności od okresu jakiego dotyczyć będzie publikacja z uwagi na różną częstotliwość zbierania niektórych danych.

W ubezpieczeniu społecznym rolników występują dwa rodzaje ubezpieczeń:

- ubezpieczenie wypadkowe, chorobowe i macierzyńskie; świadczenia z tego ubezpieczenia finansowane są z funduszu składkowego;
- ubezpieczenie emerytalno-rentowe; świadczenia z tego ubezpieczenia finansowane są z funduszu emerytalno-rentowego.

W ramach każdego z tych rodzajów ubezpieczeń występuje ubezpieczenie obowiązkowe i ubezpieczenie dobrowolne. Ubezpieczeniu obowiązkowemu podlega z mocy ustawy:

- rolnik, którego gospodarstwo obejmuje obszar użytków rolnych powyżej 1 ha przeliczeniowego lub dział specjalny,
- domownik rolnika, o którym mowa wyżej, jeżeli ten rolnik lub domownik nie podlega innemu ubezpieczeniu społecznemu i nie ma ustalonego prawa do emerytury lub renty.

Rolnicy i domownicy, którzy nie podlegają obowiązkowemu ubezpieczeniu z mocy ustawy (np. pracują w gospodarstwach o obszarze użytków rolnych do 1 ha przeliczeniowego), jak również nie podlegają innemu ubezpieczeniu społecznemu mogą ubezpieczyć się na wniosek, jeżeli działalność rolnicza stanowi stałe źródło ich utrzymania.

W publikacji uwzględniono także informacje statystyczne o ubezpieczeniach i opłaconych składkach na ubezpieczenie zdrowotne zgodnie z postanowieniami ustawy z dnia 6 lutego 1977 r. o powszechnym ubezpieczeniu zdrowotnym. Płatnikiem za rolników i ich domowników oraz rencistów jest KRUS. Składki za te grupy są finansowane z dotacji budżetowej (ubezpieczeni), z podatku dochodowego od osób fizycznych (emeryci i renciści) oraz z wpłat rolników z tzw. działów specjalnych.

Kwartalna Informacja Statystyczna zawiera tablice statystyczne obejmujące:

- świadczenia pieniężne z ubezpieczenia emerytalno-rentowego,
- świadczenia pieniężne z ubezpieczenia wypadkowego, chorobowego i macierzyńskiego,
- świadczenia pozaubezpieczeniowe oraz odsetki,
- wnioski emerytalno-rentowe rolników indywidualnych,
- informacje o przekazanych gospodarstwach rolnych,
- informacje o działalności w zakresie postępowania odwoławczego,
- informacje o liczbie płatników składek i liczbie ubezpieczonych oraz o wpływach z tytułu składek,
- informacje o odwołaniach od decyzji KRUS,
- informacje o wypadkach przy pracy rolniczej,
- informacje o wysokości składek i liczbie osób objętych ubezpieczeniem zdrowotnym.

Informacje są prezentowane w przekroju ogólnokrajowym i przekroju organizacyjnym KRUS.

Od 1 stycznia 2002 r. weszła w życie ustawa z dnia 26.04.2001 r. o rentach strukturalnych w rolnictwie finansowanych z budżetu państwa. Są to miesięczne świadczenia pieniężne przysługujące rolnikom, którzy łącznie spełniają następujące warunki:

- w przypadku kobiet – mają ukończone 55 lat, lecz nie osiągnęły 60 lat, w przypadku mężczyzn – odpowiednio 60 i 65 lat
- podlegali ubezpieczeniu emerytalno-rentowemu co najmniej przez 120 kwartałów
- prowadzili nieprzerwanie działalność rolniczą w okresie 10 lat bezpośrednio poprzedzających zgłoszenie wniosku o rentę i działalność ta była jedynym lub głównym źródłem ich utrzymania
- zaprzestali działalności rolniczej
- przekazali gospodarstwo rolne o łącznej powierzchni wynoszącej co najmniej 3 ha, przy czym powierzchnia powiększonego gospodarstwa lub każdego z powiększonych gospodarstw nie może być mniejsza niż 15 ha.

Świadczeniami pieniężnymi z ubezpieczenia emerytalno-rentowego są:

- emerytura rolnicza, renta rolnicza z tytułu niezdolności do pracy, renta rodzinna rolnicza
- emerytura i renta przyznana na podstawie przepisów obowiązujących przed dniem 1 stycznia 1991 r., tj. przed dniem wejścia w życie ustawy

- dodatki przysługujące do emerytur i rent: pielęgnacyjny dla świadczeniobiorcy, dla sierot zupełnych z tytułu tajnego nauczania, z tytułu pracy przymusowej po 1 września 1939 r.
- zasiłek pogrzebowy.

Dane kwotowe dotyczące emerytur i rent podane są w ujęciu „brutto” (łącznie z podatkiem dochodowym od osób fizycznych). Wielkości dotyczące emerytur i rent uwzględniają poza należnymi bieżącymi świadczeniami wypłaty wyrównawcze za okresy wsteczne. Obejmują one również kwoty należnych świadczeń z innych systemów ubezpieczeniowych wypłacanych obok emerytury i renty rolnej tzw. świadczenia zbiegowe.

Świadczenia, o których wyżej mowa są finansowane w części rolnej z funduszu emerytalno-rentowego, a świadczenia zbiegowe z Funduszu Ubezpieczeń Społecznych, którym dysponuje Zakład Ubezpieczeń Społecznych.

Świadczeniami pieniężnymi z ubezpieczenia wypadkowego, chorobowego i macierzyńskiego są:

- jednorazowe odszkodowania z tytułu stałego lub długotrwałego uszczerbku na zdrowiu albo śmierci wskutek wypadku przy pracy rolniczej lub rolniczej choroby zawodowej,
- zasiłek chorobowy,
- zasiłek macierzyński.

Świadczeniami pozaubezpieczeniowymi są:

- ryczałt energetyczny (ustalany w wysokości 50% taryfowych opłat za korzystanie z energii elektrycznej, gazowej i ciepłej na cele domowe, obliczony na podstawie norm ilościowych ustalonych przez Kierownika Urzędu do Spraw Kombatantów i Osób Represjonowanych i przysługuje kombatantom i innym osobom uprawnionym – wg ustawy z dnia 24 stycznia 1991 r. o kombatantach oraz niektórych osobach będących ofiarami represji wojennych i okresu powojennego, art. 2 i art. 4),
- dodatek kombatancki.

Wnioski emerytalno-rentowe prezentowane są w podziale na:

- wnioski pierwszorazowe,
- decyzje zamienne.

Przez decyzję zamienną należy rozumieć każdorazową, indywidualną zmianę aktualnie pobieranego świadczenia emerytalno-rentowego.

Podział prezentowanej liczby płatników składek i ubezpieczonych według funduszy wynika z istnienia dwóch rodzajów ubezpieczenia i możliwości objęcia:

- wyłącznie ubezpieczeniem wypadkowym, chorobowym i macierzyńskim,
- wyłącznie ubezpieczeniem emerytalno-rentowym,
- obydwojoma rodzajami ubezpieczeń łącznie.

Pod pojęciem płatnika składek należy rozumieć osobę opłacającą składki na ubezpieczenie społeczne co najmniej za jednego ubezpieczonego (czynny płatnik) oraz osobę nie będącą aktualnie czynnym płatnikiem, ale posiadającą zadłużenie z tytułu nie opłaconych składek na ubezpieczenie.

Liczba płatników i ubezpieczonych ogółem jest odpowiednio sumą liczby płatników składek i ubezpieczonych wynikającą z opisanych wyżej możliwości objęcia ubezpieczeniem. Przypis należności z tytułu składek na ubezpieczenie jest to obciążenie kont płatników składek kwotami kwartalnymi składek oraz odsetek za zwłokę od nie opłaconych w terminie składek na ubezpieczenie:

- wypadkowe, chorobowe i macierzyńskie (fundusz składkowy),
- emerytalno-rentowe (fundusz emerytalno-rentowy).

Wpływy należności z tytułu składek na ubezpieczenie są to kwoty opłaconych przypisanych składek i odsetek za zwłokę. Przypis i wpływy należności z tytułu składek na ubezpieczenie ogółem jest to odpowiednio suma przypisanych i opłaconych należności składkowych na:

- fundusz składkowy,
- fundusz emerytalno-rentowy.

Wskaźnik ściągłości jest to stosunek procentowy wpływów należności ogółem do przypisu należności ogółem.

Ze względu na elektroniczną technikę przetwarzania danych, w niektórych pozycjach sumy składników mogą różnić się od podanych wielkości „ogółem”.

OBJAŚNIENIA ZNAKÓW UMOWNYCH

- Kreska (—) – zjawisko nie wystąpiło,
 Zero (0) – zjawisko istniało, jednakże w ilościach mniejszych od liczb, które mogły być wyrażone uwidocznionymi w tablicy znakami cyfrowymi,
 Kropka (.) – zupełny brak informacji albo brak informacji wiarygodnych,
 Znak (x) – wypełnienie pozycji, ze względu na układ tablic, jest niemożliwe i niecelowe,
 „W tym” – oznacza, że nie podaje się wszystkich składników sumy.

UWAGI ANALITYCZNE

Strukturę przeciętnej liczby emerytur i rent w ogólnej liczbie świadczeniobiorców przedstawiają dane poniżej:

	X-XII 05 r.	VII-IX 06 r.	X-XII 06 r.
Emerytury	67,00%	78,50%	78,89%
Renty inwalidzkie	30,44%	18,70%	18,37%
Renty rodzinne	2,56%	2,80%	2,74%

Udział liczby emerytur i rent z nowej ustawy w poszczególnych rodzajach świadczeń kształtował się następująco:

	X-XII 05 r.	VII-IX 06 r.	X-XII 06 r.
Emerytury	47,68%	51,63%	52,18%
Renty inwalidzkie	77,73%	95,58%	95,66%
Renty rodzinne	86,42%	88,39%	89,39%
Ogółem z nowej ustawy	57,76%	60,41%	61,16%

Emerytura podstawowa w IV kwartale 2006 r. wynosiła: 597,46 zł.

Przeciętne świadczenie emerytalno-rentowe (bez „zbiegów”) wyniosło w IV kwartale 2006 r. 704,70 zł i było wyższe o 0,20% w porównaniu z III kwartałem 2006 r.

W IV kwartale 2006 r. obowiązywały następujące wysokości zasiłków:

- pogrzebowy
październik, listopad 5 060,36 zł,
grudzień 4 929,32 zł,
- chorobowy 7,00 zł, (za 1 dzień),
- macierzyński 2 091,11 zł,
- jednorazowe odszkodowania 470,00 zł, (za 1% uszczerbku zdrowia)
- dodatek kombatancki 153,19 zł,
- ryczałt energetyczny 104,77 zł,

W IV kwartale 2006 r. zarejestrowano wniosków emerytalno-rentowych:

- pierwszorazowych – 15 634 tj. o 1,26% mniej niż w III kwartale 2006 r.
- zamiennych – 98 512 tj. o 2,14% mniej w porównaniu z III kwartałem 2006 r.

Spośród wniosków do załatwienia zrealizowano w IV kwartale 2006 r.:

- 15 764 wniosków pierwszorazowych, tj. o 0,67% mniej w stosunku do III kwartału 2006 r., w tym decyzji przyznających emeryturę i rentę wydano 12 610 tj. o 1,48% więcej niż w III kwartale 2006 r.,
- 103 463 decyzji zamiennych, tj. o 5,97% więcej niż w III kwartale 2006 r.

W 2006 roku rolnicy zgłosili do KRUS 32 564 zdarzenia wypadkowe, o 992 (3%) mniej niż w 2005 r. (33 556 zdarzeń).

W 2006 roku wypłacono 20 651 odszkodowań z tytułu uszczerbku na zdrowiu, bądź śmierci wskutek wypadku przy pracy rolniczej, tj. o 218 (1%) mniej niż w 2005 roku, kiedy to wypłacono 20 869 odszkodowań.

Liczba wypadków śmiertelnych przy pracy rolniczej, z tytułu których wypłacono jednorazowe odszkodowania zmniejszyła się ze 128 w 2005 r. do 123 w 2006 r., czyli o 5 (3,9%) wypadków.

Liczba wypłaconych odszkodowań z tytułu uszczerbku na zdrowiu wskutek choroby zawodowej w 2006 roku wyniosła 107 i była o 29 (21,3%) mniejsza niż w ubiegłym roku.

W IV kwartale 2006 r. liczba osób podlegających ubezpieczeniu społecznemu rolników wynosiła 1 615 272 i w porównaniu do III kw. 2006 r. wzrosła o 0,4%. Natomiast liczba osób zobowiązanych do opłacania składek na ubezpieczenie społeczne rolników wyniosła 1 168 164 i w odniesieniu do III kwartału 2006 r. wzrosła również o 0,4 % (konta czynne).

Wzrost liczby ubezpieczonych spowodowany był przede wszystkim obejmowaniem ubezpieczeniem społecznym rolników:

- osób przywróconych do przedmiotowego ubezpieczenia w wyniku realizacji wyroku Trybunału Konstytucyjnego z dnia 18 lipca 2006r.,
- osób pobierających renty strukturalne współfinansowane ze środków Sekcji Gwarancji Europejskiego Funduszu Orientacji i Gwarancji Rolnej, które podlegają wyłącznie ubezpieczeniu emerytalno-rentowemu,
- młodych rolników przejmujących gospodarstwa rolne.

W IV kw. 2006 r. przypis należności kształtował się na poziomie 424 650 tys. zł i był mniejszy o 11,2% w porównaniu do poprzedniego kwartału. Spadek przypisu spowodowany był znacznym spadkiem liczby osób obejmowanych ubezpieczeniem społecznym rolników z okresem wstecznym, w porównaniu do III kw. 06 r., głównie prowadzących pozarolniczą działalność gospodarczą, które spełniały warunki do przywrócenia ubezpieczenia od 1.10.2004 r., w wyniku realizacji wyroków Trybunału Konstytucyjnego z dnia 13.03 i 18.07. 2006 r.

Wpływy w omawianym okresie kształtowały się na poziomie 457 457 tys. zł i wzrosły o 2,7% w porównaniu do III kw. 2006 r. O wzroście wpływów zadecydowało m.in.: opłacenie składek w podwójnej wysokości przez osoby przywrócone do ubezpieczenia społecznego rolników w wyniku wyroków Trybunału Konstytucyjnego, które otrzymały zwrot opłaconych składek z ZUS, regulowanie bieżących składek oraz realizacja udzielonych ulg w formie układów ratałnych lub odroczeń terminu płatności przez rolników, których sytuacja finansowa uległa poprawie pod koniec roku w związku z otrzymaniem dopłat bezpośrednich z ARIMR.

Natomiast ogólny wskaźnik ściągalskości należności wyrażony stosunkiem procentowym wpływów należności ogółem do przypisu należności wyniósł 107,73% i w porównaniu do III kw. 2006 r. wzrósł o 14,65 punktu procentowego, co jest wynikiem zwiększenia wpływów z tytułu składek, przy jednoczesnym spadku przypisu za ten sam okres.

Powyższa sytuacja przyczyniła się do zmniejszenia zadłużenia, które w IV kw. 2006 r. w porównaniu do III kw. 2006 r. uległo obniżeniu o 4,7%.

TABLICA 1 Liczba^{a)} emerytur i rent według rodzajów świadczeń

Wyszczególnienie	2005	2006	2006	2006	2006	
	X-XII	I-XII	VII-IX	X-XII	X-XII	
	w liczbach bezwzględnych				X-XII	VII-IX
1	2	3	4	5	6	7
	EMERYTURY I RENTY OGÓŁEM					
OGÓŁEM	1 621 366	1 585 970	1 576 702	1 563 535	96.4	99.2
w tym świadczenia zbiegowe ^{b)}	238 812	231 114	229 600	226 658	94.9	98.7
	EMERYTURY					
EMERYTURY RAZEM	1 270 621	1 245 668	1 240 307	1 232 339	97.0	99.4
w tym emerytury wcześniejsze	55 427	53 360	52 890	52 653	95.0	99.6
Emerytury rolnicze	633 708	639 265	640 357	643 088	101.5	100.4
Emerytury za przekazane gospodarstwo rolne Państwu	115 477	109 314	108 010	105 901	91.7	98.0
Emerytury za przekazane gospodarstwo rolne następcy	512 814	488 877	483 822	475 370	92.7	98.3
Emerytury nie związane z przekazaniem gospodarstwa rolnego	8 621	8 211	8 118	7 980	92.6	98.3
	RENTY INWALIDZKIE^{c)}					
RENTY INWALIDZKIE RAZEM	307 514	295 018	291 795	287 296	93.4	98.5
w tym renty inwalidzkie wypadkowe	13 092	12 982	12 939	12 933	98.8	100.0
Renty rolnicze z tytułu niezdolności do pracy	293 124	281 853	278 895	274 838	93.8	98.5
Renty inwalidzkie za przekazane gospodarstwo rolne Państwu	2 466	2 266	2 218	2 151	87.2	97.0
Renty inwalidzkie za przekazane gospodarstwo rolne następcy	6 113	5 267	5 085	4 795	78.4	94.3
Renty inwalidzkie nie związane z przekazaniem gospodarstwa rolnego	5 809	5 629	5 596	5 510	94.9	98.5
	RENTY RODZINNE					
RENTY RODZINNE RAZEM	42 064	44 177	43 502	42 837	101.8	98.5
w tym renty rodzinne wypadkowe	1 460	1 539	1 514	1 472	100.8	97.2
Renty rodzinne rolnicze	37 011	39 163	38 627	38 294	103.5	99.1
Renty rodzinne za przekazane gospodarstwo rolne Państwu	866	848	844	832	96.2	98.6
Renty rodzinne za przekazane gospodarstwo rolne następcy	2 381	2 355	2 295	2 176	91.4	94.8
Renty rodzinne nie związane z przekazaniem gospodarstwa rolnego	1 806	1 809	1 735	1 533	84.9	88.4
	POZOSTAŁE ŚWIADCZENIA					
Renty strukturalne	710	670	663	637	89.6	96.0
GBRZ-ty ^{d)}	456	437	434	426	93.5	98.1

a) Przeciętna miesięczna.

b) W przypadku zbiegu uprawnień do świadczeń z funduszu emerytalno-rentowego z uprawnieniami do świadczeń z innych systemów ubezpieczeniowych.

c) Łącznie z rentami szkoleniowymi.

d) Świadczenia rolne w wysokości 50% ze względu na uprawnienia do świadczeń pracowniczych zbiegających się ze świadczeniami zagranicznymi.

TABLICA 2 Liczba^{a)} emerytur i rent według oddziałów regionalnych KRUS w 2006 r.

Wyszczególnienie	Ogółem	w tym otrzymujący:				
		emerytury	renty			
			inwalidzkie ^{b)}		rodzinne	
			ogółem	w tym: wypadkowe	ogółem	w tym: wypadkowe
1	2	3	4	5	6	7
Ogółem	1 585 970	1 246 338	295 018	12 982	44 177	1 539
Min. Obrony Narodowej	320	320	–	–	–	–
Min. Sprawiedliwości	177	177	–	–	–	–
Min. Spraw Wewn. i Admin.	1 921	1 921	–	–	–	–
Razem Oddziały Regionalne	1 583 552 ^{c)}	1 243 920 ^{d)}	295 018	12 982	44 177	1 539
Augustów	30 287	24 066	5 052	281	1 167	62
Białystok	54 913	46 877	6 590	324	1 445	62
Bielsko-Biała	19 199	16 427	2 332	127	333	8
Biłgoraj	58 900	45 527	11 978	371	1 395	48
Bydgoszcz	35 602	25 944	8 751	340	904	44
Chełm	22 707	16 890	5 248	173	568	13
Ciechanów	43 693	33 333	8 932	349	1 426	70
Częstochowa	32 516	28 191	3 658	189	657	19
Gdańsk	26 445	18 243	7 289	313	911	27
Grudziądz	30 726	23 145	6 379	395	1 201	70
Jasło	21 723	18 221	3 076	122	421	5
Jelenia Góra	10 934	8 692	1 945	91	288	11
Katowice	30 268	26 384	3 257	178	490	22
Kielce	66 491	55 118	9 742	484	1 628	71
Konin	39 664	28 990	9 513	435	1 159	48
Koszalin	12 388	9 970	2 025	105	392	9
Kraków	33 010	22 313	9 970	285	725	22
Legnica	15 107	11 864	2 863	81	377	9
Lublin	75 442	57 503	15 977	634	1 960	49
Łódź	11 495	9 105	1 968	128	420	10
Nowy Sącz	34 989	26 636	7 272	357	1 068	42
Olsztyn	28 539	21 210	6 270	300	1 058	42
Opatów	45 914	36 142	8 719	283	1 050	40
Opole	31 419	27 827	2 841	200	746	13
Ostrołęka	35 510	29 673	4 597	235	1 240	26
Ostrów Wlkp.	38 145	29 630	7 275	271	1 232	44
Piła	18 572	12 993	4 902	233	677	24
Płock	42 523	34 457	6 480	348	1 584	48
Poznań	27 764	19 916	6 863	232	982	36
Przeworsk	30 060	22 270	7 179	252	608	22
Radom	46 623	40 123	5 188	257	1 311	40
Radzyń Podlaski	36 815	27 193	8 653	402	969	46
Rawicz	21 840	14 716	6 546	253	577	24
Rzeszów	39 026	30 660	7 497	292	866	20
Siedlce	62 633	50 803	10 021	528	1 808	67
Słupsk	11 454	8 777	2 218	129	456	9
Sulęcín	16 508	12 548	3 517	167	440	11
Szczecin	18 256	14 032	3 786	144	435	11
Sztum	16 782	12 047	4 145	124	589	13
Tarnów	39 782	31 457	7 330	300	995	34
Tomaszów Maz.	38 202	32 530	4 661	318	1 009	27
Wałbrzych	13 516	10 517	2 613	136	370	10
Warszawa	21 362	17 294	3 280	198	736	27
Włocławek	36 498	26 018	9 280	464	1 199	49
Wrocław	24 649	20 333	3 681	185	634	14
Zambrów	42 120	33 721	7 067	283	1 331	41
Zduńska Wola	42 506	33 814	7 464	254	1 218	39
Zielona Góra	19 118	14 929	3 770	134	415	9
Żyrardów	30 917	24 851	5 358	298	707	32

a) Przeciętna miesięczna.

b) Łącznie z 3 rentami szkoleniowymi.

c) Łącznie z 437 GBRZ-ami.

d) Łącznie z 670 rentami strukturalnymi.

TABLICA 3 Liczba^{a)} emerytur i rent według województw w 2006 r.

Wyszczególnienie	Ogółem ^{b)}	w tym otrzymujący:				
		emerytury ^{c)}	renty			
			inwalidzkie		rodzinne	
			ogółem ^{d)}	w tym: wypadkowe	ogółem	w tym: wypadkowe
1	2	3	4	5	6	7
Ogółem	1 585 970	1 246 338 ^{e)}	295 018	12 982	44 177	1 539
dolnośląskie	68 040	54 339	11 900	525	1 772	45
kujawsko-pomorskie	95 388	69 626	22 711	1 125	3 048	151
lubelskie	212 140	161 418	45 440	1 739	5 279	170
lubuskie	28 257	22 312	5 329	216	612	12
łódzkie	135 191	109 935	21 322	1 117	3 918	120
małopolskie	120 468	91 671	25 863	1 008	2 912	111
mazowieckie	238 780	194 657	36 619	1 781	7 450	254
opolskie	36 008	31 862	3 297	227	842	16
podkarpackie	108 172	85 506	20 340	757	2 313	58
podlaskie	111 160	91 638	16 195	748	3 326	140
pomorskie	48 361	34 323	12 313	535	1 719	44
śląskie	57 796	50 147	6 373	337	1 024	36
świętokrzyskie	87 629	71 405	13 992	624	2 230	92
warmińsko-mazurskie	57 548	43 610	11 736	551	2 198	89
wielkopolskie	140 282	101 641	34 167	1 363	4 458	176
zachodniopomorskie	38 334	29 830	7 420	330	1 077	25

a) Przeciętna miesięczna.

b) Łącznie z 437 GBRZ-tami.

c) Łącznie z 670 rentami strukturalnymi.

d) Łącznie z 3 rentami szkoleniowymi.

e) Łącznie z:

- Ministerstwem Obrony Narodowej 320
- Ministerstwem Sprawiedliwości. 177
- Ministerstwem Spraw Wewn. i Administracji 1 921

TABLICA 4 Wydatki na świadczenia emerytalno-rentowe według rodzajów świadczeń^{a)}

Wyszczególnienie	2005	2006	2006	2006	2006	
	X-XII	I-XII	VII-IX	X-XII	X-XII	
	w tysiącach złotych				X-XII	VII-IX
	2005=100	2006=100				
1	2	3	4	5	6	7
EMERYTURY I RENTY OGÓŁEM						
OGÓŁEM	3 829 622.0	15 805 789.6	3 973 041.7	3 945 482.4	103.0	99.3
w tym:						
– finansowane z FE-R ^{b)}	3 343 878.9	13 768 695.3	3 459 240.4	3 438 461.8	102.9	99.4
– finansowane z FUS	483 945.1	2 029 921.0	512 020.1	505 277.8	104.4	98.7
– finansowane z budżetu państwa (renty strukturalne)	1 798.0	7 173.3	1 781.2	1 742.8	97.0	97.8
EMERYTURY						
EMERYTURY RAZEM	3 032 124.3	12 571 797.9	3 164 543.8	3 143 949.9	103.7	99.3
w tym emerytury wcześniejsze	103 173.6	420 087.2	105 131.1	104 986.0	101.8	99.9
Emerytury rolnicze	1 298 611.9	5 547 448.0	1 404 707.5	1 412 921.7	108.8	100.6
Emerytury za przekazane gospodarstwo rolne Państwu	333 996.2	1 346 098.1	336 885.6	330 865.2	99.1	98.2
Emerytury za przekazane gospodarstwo rolne następcy	1 381 972.5	5 607 876.1	1 405 363.5	1 382 867.5	100.1	98.4
Emerytury nie związane z przekazaniem gospodarstwa rolnego	17 543.7	70 375.7	17 587.1	17 295.5	98.6	98.3
RENTY INWALIDZKIE^{b)}						
RENTY INWALIDZKIE RAZEM^{c)}	560 643.9	2 261 342.6	565 111.8	556 296.4	99.2	98.4
w tym renty inwalidzkie wypadkowe	24 331.6	101 571.3	25 574.4	25 572.6	105.1	100.0
Renty rolnicze z tytułu niezdolności do pracy	531 775.8	2 151 024.7	537 850.1	530 036.8	99.7	98.5
Renty inwalidzkie za przekazane gospodarstwo rolne Państwu	5 432.6	21 091.7	5 218.9	5 030.2	92.6	96.4
Renty inwalidzkie za przekazane gospodarstwo rolne następcy	12 763.3	46 125.0	11 217.7	10 578.8	82.9	94.3
Renty inwalidzkie nie związane z przekazaniem gospodarstwa rolnego	10 672.2	43 096.0	10 823.1	10 649.4	99.8	98.4
RENTY RODZINNE^{b) d)}						
RENTY RODZINNE RAZEM	103 164.9	431 008.9	107 958.0	110 043.8	106.7	101.9
w tym renty rodzinne wypadkowe	3 652.3	14 607.6	3 660.8	3 719.5	101.8	101.6
Renty rodzinne rolnicze	89 428.7	376 961.9	94 540.2	96 934.1	108.4	102.5
Renty rodzinne za przekazane gospodarstwo rolne Państwu	2 619.5	10 681.9	2 698.2	2 657.8	101.5	98.5
Renty rodzinne za przekazane gospodarstwo rolne następcy	6 591.3	26 299.8	6 520.3	6 413.1	97.3	98.4
Renty rodzinne nie związane z przekazaniem gospodarstwa rolnego	4 525.4	17 065.4	4 199.3	4 038.8	89.2	96.2
POZOSTAŁE ŚWIADCZENIA						
GBRZ-ty^{e)}	475.3	1 896.8	469.1	459.0	96.6	97.8
Świadczenia wypłacone przez ZUS ^{f)}	131 415.5	532 570.1	133 177.9	132 990.5	101.2	99.9

a) Łącznie z wypłatami z Funduszu Ubezpieczeń Społecznych w przypadku zbiegu uprawnień do świadczeń z tego funduszu z uprawnieniami do świadczeń z funduszu emerytalno-rentowego.

b) Łącznie z rentami kombatanckimi podlegającymi refundacji na rzecz FER z budżetu państwa.

c) Łącznie z rentami szkoleniowymi.

d) Łącznie z rentami socjalnymi.

e) Świadczenia rolne w wysokości 50% ze względu na uprawnienia do świadczeń pracowniczych zbiegających się ze świadczeniami zagranicznymi.

f) Wydatki obejmują emerytury i renty wypłacone na podstawie art. 10 i 56 oraz ustaleń art. 63, 73 ust. 5 pkt 1 art. 180 ust. 5 ustawy z dnia 17 grudnia 1998 r. o emeryturach i rentach z Funduszu Ubezpieczeń Społecznych (Dz. U. Nr 162 poz. 1118 z dnia 30.12.1998 r.).

TABLICA 5 Wydatki na świadczenia emerytalno-rentowe (w tysiącach złotych) według oddziałów regionalnych KRUS w 2006 r. ^{a)}

Wyszczególnienie	Ogółem ^{c)}	w tym otrzymujący:				
		emerytury ^{d)}	renty ^{b)}			
			inwalidzkie ^{e)}		rodzinne ^{f)}	
			ogółem	w tym: wypadkowe	ogółem	w tym: wypadkowe
1	2	3	4	5	6	7
POLSKA	15 805 789.6	12 578 971.2	2 261 342.6	101 571.3	431 008.9	14 607.6
Min. Obrony Narodowej	9 020.1	9 020.1	–	–	–	–
Min. Sprawiedliwości	618.5	618.5	–	–	–	–
Min. Spraw Wewn. i Admin.	47 614.0	47 614.0	–	–	–	–
Centrala ZUS ^{g)}	532 570.1	–	–	–	–	–
Razem Oddziały Regionalne	15 215 966.9	12 521 718.6	2 261 342.6	101 571.3	431 008.9	14 607.6
Augustów	280 144.8	229 254.4	39 598.1	2 274.4	11 284.7	583.9
Białystok	513 716.3	447 138.2	51 874.3	2 672.7	14 703.8	584.1
Bielsko-Biała	216 063.0	194 535.1	17 835.0	979.5	3 304.3	84.4
Biłgoraj	569 062.3	461 108.0	93 366.2	2 846.2	14 588.1	498.6
Bydgoszcz	352 312.6	272 804.5	67 175.3	2 658.4	12 322.1	490.1
Chełm	221 108.6	173 986.8	41 693.1	1 444.4	5 428.6	133.5
Ciechanów	404 811.6	322 750.5	68 179.9	2 709.9	13 874.1	628.5
Częstochowa	352 145.2	317 332.7	28 712.0	1 571.8	6 067.5	182.6
Gdańsk	250 304.4	186 764.3	54 645.2	2 460.9	8 887.7	261.1
Grudziądz	295 359.7	233 999.6	49 885.0	3 051.6	11 472.4	608.5
Jaśło	203 860.4	177 166.6	22 507.9	936.2	4 168.1	41.7
Jelenia Góra	124 572.3	106 502.2	15 425.9	782.1	2 609.2	90.1
Katowice	401 644.5	371 886.6	24 727.0	1 363.7	4 518.9	194.5
Kielce	628 466.1	537 875.8	74 677.1	3 728.5	15 906.0	691.6
Konin	373 195.7	289 219.4	72 274.1	3 410.2	11 693.4	452.5
Koszalin	124 119.3	103 828.2	16 170.7	902.2	4 113.2	93.3
Kraków	310 190.5	228 884.6	74 713.5	2 182.8	6 585.2	181.6
Legnica	160 633.1	134 139.7	22 586.3	656.5	3 896.8	88.5
Lublin	720 643.6	577 596.9	124 419.6	5 062.9	18 616.6	494.8
Łódź	112 553.9	94 108.5	14 670.5	980.3	3 771.3	87.8
Nowy Sącz	301 271.7	238 056.8	53 242.4	2 702.7	9 928.7	387.3
Olsztyn	274 576.8	214 737.5	49 309.3	2 383.7	10 530.0	400.5
Opatów	416 235.5	340 455.1	65 807.5	2 182.1	9 962.2	376.1
Opole	321 025.4	291 034.7	22 581.7	1 686.5	7 393.0	129.1
Ostrołęka	323 696.4	277 440.5	34 888.2	1 887.4	11 367.6	269.8
Ostrów Wlkp.	366 913.6	299 480.8	56 012.8	2 054.4	11 397.7	401.2
Piła	184 962.5	139 884.5	37 924.3	1 846.6	7 146.7	224.0
Płock	386 002.3	323 432.3	48 400.7	2 659.4	14 161.7	443.2
Poznań	272 807.5	210 307.0	53 118.1	1 748.5	9 368.0	310.6
Przeworsk	277 197.5	216 759.6	54 724.1	1 954.8	5 706.8	193.6
Radom	423 399.4	371 929.7	37 670.6	1 978.3	13 799.2	515.8
Radzyń Podlaski	343 991.7	267 139.2	67 641.7	3 118.7	9 210.9	429.1
Rawicz	209 771.7	154 007.5	50 259.3	1 992.3	5 501.3	212.0
Rzeszów	358 073.6	291 667.2	58 239.1	2 273.9	8 156.6	167.2
Siedlce	561 170.6	473 565.1	72 398.5	4 007.8	15 207.1	524.5
Słupsk	112 187.0	90 839.1	16 752.5	1 023.0	4 580.1	78.6
Sulęcín	174 987.3	142 523.7	27 887.8	1 357.7	4 568.7	94.1
Szczecin	193 003.0	157 954.9	29 614.3	1 182.0	5 426.7	182.3
Sztum	162 779.8	123 743.5	32 994.3	974.7	6 038.3	127.6
Tarnów	358 330.4	292 152.2	56 108.7	2 366.3	10 065.3	322.1
Tomaszów Maz.	360 701.8	315 395.9	34 627.6	2 356.7	10 671.2	306.3
Wałbrzych	147 412.4	122 898.9	20 877.7	1 097.2	3 577.8	93.7
Warszawa	201 568.3	171 309.4	23 126.3	1 502.0	6 623.0	207.0
Włocławek	333 178.5	250 159.0	71 683.1	3 691.1	11 332.8	463.2
Wrocław	255 988.8	220 491.0	29 065.2	1 491.7	6 429.1	135.4
Zambrów	376 120.9	312 104.6	52 350.3	2 087.6	11 662.5	390.8
Zduńska Wola	400 867.0	331 427.7	58 157.6	1 982.7	11 245.9	323.1
Zielona Góra	207 494.5	172 896.5	30 293.0	1 066.4	4 290.3	87.6
Żyrardów	295 342.9	247 042.1	40 449.3	2 239.8	7 848.0	339.8

^{a)} Łącznie z wypłatami z Funduszu Ubezpieczeń Społecznych w przypadku zbiegu uprawnień do świadczeń z tego funduszu z uprawnieniami do świadczeń z funduszu emerytalno-rentowego.

^{b)} Łącznie z rentami kombatanckimi podlegającymi refundacji na rzecz FER z budżetu państwa.

^{c)} Łącznie z GBRZ-tami w kwocie 1 896.8 tys. zł.

^{d)} Łącznie z rentami strukturalnymi w kwocie 7 173.3 tys. zł.

^{e)} Łącznie z rentami szkoleniowymi w kwocie 5.2 tys. zł.

^{f)} Łącznie z rentami socjalnymi w kwocie 52 056.0 tys. zł.

^{g)} Wydatki obejmują emerytury i renty wypłacane na podstawie art. 10 i 56 oraz ustaleń art. 63, 73 ust. 5 pkt 1 art. 180 ust. 5 ustawy z dnia 17 grudnia 1998 r. o emeryturach i rentach z Funduszu Ubezpieczeń Społecznych (Dz. U. Nr 162 poz. 1118 z dnia 30.12.1998 r.).

TABLICA 6 Wydatki na świadczenia emerytalno-rentowe (w tysiącach złotych) według województw w 2006 r.^{a)}

Wyszczególnienie	Ogółem ^{c)}	w tym otrzymujący:				
		emerytury ^{d)}	renty ^{b)}			
			inwalidzkie ^{e)}		rodzinne ^{f)}	
			ogółem	w tym wypadkowe	ogółem	w tym wypadkowe
1	2	3	4	5	6	7
POLSKA	15 805 789.6 ^{g)}	12 578 971.2 ^{h)}	2 261 342.6	101 571.3	431 008.9	14 607.6
dolnośląskie	727 219.0	615 294.0	94 328.0	4 271.7	17 490.0	417.8
kujawsko-pomorskie	907 556.6	699 628.6	175 539.5	8 824.1	32 374.3	1 460.5
lubelskie	2 016 890.8	1 611 304.6	354 174.7	13 725.9	51 400.9	1 683.6
lubuskie	307 260.3	258 140.2	42 703.8	1 717.8	6 398.0	105.5
łódzkie	1 274 702.9	1 074 158.9	162 159.6	8 530.2	38 330.8	1 140.9
małopolskie	1 123 615.0	901 898.9	194 190.1	7 766.8	27 449.4	1 035.5
mazowieckie	2 183 951.7	1 843 161.9	270 913.3	13 660.2	69 355.7	2 383.5
opolskie	367 750.9	333 394.7	26 129.8	1 912.4	8 201.1	148.4
podkarpackie	995 645.8	818 594.0	154 671.9	5 856.3	22 333.7	498.4
podlaskie	1 020 030.2	863 878.0	124 374.3	5 918.6	31 774.3	1 305.5
pomorskie	465 069.6	353 955.8	93 714.7	4 225.8	17 376.4	439.6
śląskie	705 100.9	645 455.5	49 201.8	2 680.0	9 544.4	344.5
świętokrzyskie	819 664.3	691 614.1	106 325.3	4 784.8	21 717.7	880.5
warmińsko-mazurskie	552 350.5	438 348.2	92 271.7	4 370.6	21 716.9	833.8
wielkopolskie	1 351 993.0	1 046 433.1	261 953.2	10 557.4	43 550.5	1 609.2
zachodniopomorskie	397 165.4	326 458.1	58 690.8	2 768.7	11 994.9	320.4

a) Łącznie z wypłatami z Funduszu Ubezpieczeń Społecznych w przypadku zbiegu uprawnień do świadczeń z tego funduszu z uprawnieniami do świadczeń z funduszu emerytalno-rentowego.

b) Łącznie z rentami kombatanckimi podlegającymi refundacji na rzecz FER z budżetu państwa.

c) Łącznie z GBRZ-tami w kwocie 1 896,8 tys. zł.

d) Łącznie z rentami strukturalnymi w kwocie 7 173,3 tys. zł.

e) Łącznie z rentami szkoleniowymi w kwocie 5,2 tys. zł.

f) Łącznie z rentami socjalnymi w kwocie 52 056,0 tys. zł.

g) Wydatki obejmują emerytury i renty wypłacane na podstawie art. 10 i 56 oraz ustaleń art. 63, 73 ust. 5 pkt 1 art. 180 ust. 5 ustawy z dnia 17 grudnia 1998 r. o emeryturach i rentach z Funduszu Ubezpieczeń Społecznych (Dz. U. Nr 162 poz. 1118 z dnia 30.12.1998 r.).

h) Łącznie z wypłatami:

- Ministerstwo Obrony Narodowej 9 020,1 tys. zł.
- Ministerstwo Sprawiedliwości 618,5 tys. zł.
- Ministerstwo Spraw Wewn. i Administracji 47 614,0 tys. zł.

TABLICA 7 Przeciętne miesięczne świadczenie emerytalno-rentowe (w złotych i groszach) według rodzajów świadczeń ^{a)}

Wyszczególnienie	2005	2006	2006	2006	2006	
	X-XII	I-XII	VII-IX	X-XII	X-XII	
	w liczbach bezwzględnych				X-XII	VII-IX
1	2	3	4	5	2005=100	2006=100
OGÓŁEM						
	760.31	802.52	811.79	812.79	106.9	100.1
EMERYTURY I RENTY OGÓŁEM						
w tym:						
– finansowane z FER ^{b)}	660.44	695.48	703.17	704.70	106.7	100.2
– finansowane z FUS	675.49	731.93	743.35	743.08	110.1	100.0
– finansowane z budżetu państwa (renty strukturalne)	843.75	892.20	895.53	913.42	108.2	102.0
EMERYTURY RAZEM						
	795.44	841.03	850.47	850.40	106.9	100.0
w tym emerytury wcześniejsze	620.47	656.06	662.57	664.64	107.1	100.3
Emerytury rolnicze	683.08	723.15	731.21	732.36	107.2	100.2
Emerytury za przekazane gospodarstwo rolne Państwu	964.11	1 026.17	1 039.67	1 041.43	108.0	100.2
Emerytury za przekazane gospodarstwo rolne następcy	898.29	955.92	968.24	969.68	107.9	100.1
Emerytury nie związane z przekazaniem gospodarstwa rolnego	678.28	714.20	722.12	722.42	106.5	100.0
RENTY INWALIDZKIE RAZEM^{c)}						
	607.72	638.76	645.56	645.44	106.2	100.0
w tym renty inwalidzkie wypadkowe	619.49	652.01	658.84	659.10	106.4	100.0
Renty rolnicze z tytułu niezdolności do pracy	604.72	635.98	642.83	642.85	106.3	100.0
Renty inwalidzkie za przekazane gospodarstwo rolne Państwu	734.13	775.43	784.32	779.39	106.2	99.4
Renty inwalidzkie za przekazane gospodarstwo rolne następcy	695.93	729.68	735.30	735.40	105.7	100.0
Renty inwalidzkie nie związane z przekazaniem gospodarstwa rolnego	612.33	637.97	644.65	644.17	105.2	99.9
RENTY RODZINNE RAZEM						
	817.51	813.03	827.23	856.30	104.7	103.5
w tym renty rodzinne wypadkowe	833.48	790.84	805.81	841.90	101.0	104.5
Renty rodzinne rolnicze	805.42	802.10	815.82	843.75	104.8	103.4
Renty rodzinne za przekazane gospodarstwo rolne Państwu	1 008.26	1 048.58	1 065.22	1 063.97	105.5	99.9
Renty rodzinne za przekazane gospodarstwo rolne następcy	922.77	930.60	947.03	982.10	106.4	103.7
Renty rodzinne nie związane z przekazaniem gospodarstwa rolnego	835.10	786.13	806.78	877.80	105.1	108.8

a) Łącznie z wypłatami z Funduszu Ubezpieczeń Społecznych w przypadku zbiegu uprawnień do świadczeń z tego funduszu z uprawnieniami do świadczeń z funduszu emerytalno-rentowego.

b) Łącznie z rentami kombatanckimi podlegającymi refundacji na rzecz FER z budżetu państwa.

c) Łącznie z rentami szkoleniowymi.

d) Łącznie z rentami socjalnymi.

TABLICA 8 Przeciętne miesięczne świadczenie emerytalno-rentowe (w złotych i groszach) według oddziałów regionalnych KRUS w 2006 r.^{a)}

Wyszczególnienie	Ogółem	Emerytury ^{c)}	Renty ^{b)}			
			inwalidzkie ^{d)}		rodzinne ^{e)}	
			ogółem	w tym: wypadkowe	ogółem ^{d)}	w tym: wypadkowe
1	2	3	4	5	6	7
Ogółem	802.52	841.06	638.76	652.01	813.03	790.84
Min. Obrony Narodowej	2 350.82	2 350.82	-	-	-	-
Min. Sprawiedliwości	291.35	291.35	-	-	-	-
Min. Spraw Wewn. i Admin.	2 065.24	2 065.24	-	-	-	-
Razem oddziały regionalne	800.73	838.86	638.76	652.01	813.04	790.84
Augustów	770.81	793.85	653.12	674.88	805.99	781.70
Białystok	779.59	794.87	655.94	688.48	847.77	789.32
Bielsko-Biała	937.78	986.90	637.69	648.22	826.69	827.49
Biłgoraj	805.13	844.02	649.56	638.88	871.71	867.13
Bydgoszcz	824.66	876.27	639.72	652.20	1 135.68	938.95
Chełm	811.47	858.41	662.08	695.44	795.75	834.17
Ciechanów	772.08	806.88	636.08	646.29	810.92	745.57
Częstochowa	902.50	938.04	654.00	691.51	769.50	783.74
Gdańsk	788.76	853.14	624.76	654.50	812.70	796.03
Grudziądz	801.06	842.51	651.70	643.39	796.03	724.42
Jasło	782.06	810.26	609.74	639.89	825.54	694.38
Jelenia Góra	949.40	1 021.08	660.92	718.84	755.41	692.73
Katowice	1 105.76	1 174.64	632.91	641.76	771.02	768.95
Kielce	787.66	813.21	638.76	641.95	814.06	814.57
Konin	784.09	831.37	633.14	653.05	840.77	792.50
Koszalin	834.94	867.88	665.60	716.60	874.57	906.03
Kraków	783.08	854.81	624.50	638.43	757.27	690.61
Legnica	886.09	942.22	657.34	673.33	861.37	796.87
Lublin	796.02	837.05	648.96	665.82	791.62	842.87
Łódź	815.97	861.29	621.20	636.57	747.54	702.42
Nowy Sącz	717.54	744.77	610.14	631.17	774.53	776.22
Olsztyn	801.77	843.69	655.37	661.05	829.00	788.38
Opatów	755.46	784.99	628.98	641.80	790.40	780.28
Opole	851.46	871.56	662.30	701.55	825.38	802.03
Ostrołęka	759.64	779.17	632.43	669.29	763.85	848.55
Ostrów Wlkp.	801.58	842.29	641.58	631.16	770.74	767.15
Piła	829.91	897.21	644.76	659.75	879.70	769.61
Płock	756.45	782.21	622.40	637.43	745.15	776.19
Poznań	818.82	879.96	645.02	628.49	794.91	723.97
Przeworsk	768.46	811.10	635.20	645.16	781.97	747.55
Radom	756.78	772.47	605.04	642.11	876.86	1 070.17
Radzyń Podlaski	778.66	818.66	651.45	646.10	791.92	776.01
Rawicz	800.41	872.11	639.80	656.21	794.98	751.62
Rzeszów	764.60	792.74	647.34	648.58	784.82	688.09
Siedlce	746.64	776.80	602.04	632.45	700.79	648.38
Słupsk	816.18	862.51	629.34	659.99	837.92	734.94
Sulęcín	883.37	946.49	660.77	677.18	865.28	718.47
Szczecin	881.02	938.05	651.77	685.61	1 039.61	1 331.02
Sztum	808.33	855.99	663.40	656.84	853.96	839.56
Tarnów	750.60	773.95	637.91	657.12	843.13	781.88
Tomaszów Maz.	786.84	807.96	619.16	617.90	881.55	942.31
Wałbrzych	908.89	973.78	665.85	674.36	806.89	762.08
Warszawa	786.33	825.48	587.54	630.55	749.46	646.93
Włocławek	760.72	801.23	643.67	662.32	787.87	791.74
Wrocław	865.44	903.65	658.03	672.24	845.16	835.69
Zambrów	744.15	771.29	617.35	614.55	730.04	789.48
Zduńska Wola	785.90	816.80	649.27	650.48	769.74	687.37
Zielona Góra	904.43	965.12	669.55	663.60	860.98	796.79
Żyrardów	796.06	828.40	629.09	627.38	925.47	871.38

a) Łącznie z wypłatami z Funduszu Ubezpieczeń Społecznych w przypadku zbiegu uprawnień do świadczeń z tego funduszu z uprawnieniami do świadczeń z funduszu emerytalno-rentowego.

b) Łącznie z rentami kombatanckimi podlegającymi refundacji na rzecz FER z budżetu państwa.

c) Łącznie z rentami strukturalnymi.

d) Łącznie z rentami szkoleniowymi.

e) Łącznie z rentami socjalnymi.

TABLICA 9 Przeciętne miesięczne świadczenie emerytalno-rentowe (w złotych i groszach) według województw w 2006 r. ^{a)}

Wyszczególnienie	Ogółem	Emerytury ^{c)}	Renty ^{b)}			
			inwalidzkie ^{d)}		rodzinne ^{e)}	
			ogółem	w tym: wypadkowe	ogółem	w tym: wypadkowe
1	2	3	4	5	6	7
Ogółem	802.52	841.06 ^{f)}	638.76	652.01	813.03	790.84
dolnośląskie	890.68	943.61	660.58	678.26	822.52	773.74
kujawsko-pomorskie	792.86	837.37	644.12	653.88	885.10	805.14
lubelskie	792.28	831.85	649.52	657.90	811.39	824.87
lubuskie	906.13	964.15	667.82	663.51	871.06	764.24
łódzkie	785.74	814.24	633.76	636.63	815.20	789.55
małopolskie	777.26	819.87	625.69	641.78	785.61	779.14
mazowieckie	762.19	789.07	616.52	639.07	775.82	782.24
opolskie	851.10	871.97	660.53	701.78	811.99	789.48
podkarpackie	767.03	797.79	633.70	644.47	804.73	712.05
podlaskie	764.69	785.59	639.99	659.60	796.09	775.25
pomorskie	801.38	859.36	634.25	658.53	842.57	826.25
śląskie	1 016.66	1 072.60	643.33	663.37	776.47	791.96
świętokrzyskie	779.49	807.15	633.24	639.42	811.73	798.97
warmińsko-mazurskie	799.84	837.62	655.18	660.71	823.51	781.48
wielkopolskie	803.14	857.95	638.90	645.32	814.07	763.72
zachodniopomorskie	863.39	911.99	659.11	699.18	927.97	1 061.02

^{a)} Łącznie z wypłatami z Funduszu Ubezpieczeń Społecznych w przypadku zbiegu uprawnień do świadczeń z tego funduszu z uprawnieniami do świadczeń z funduszu emerytalno-rentowego.

^{b)} Łącznie z rentami kombatanckimi podlegającymi refundacji na rzecz FER z budżetu państwa.

^{c)} Łącznie z rentami strukturalnymi.

^{d)} Łącznie z rentami szkoleniowymi.

^{e)} Łącznie z rentami socjalnymi.

^{f)} Łącznie z:

- Min. Obrony Narodowej
- Min. Spraw Wewnętrznych i Administracji
- Min. Sprawiedliwości

TABLICA 10 **Wnioski o przyznanie emerytur i rent według rodzajów w 2006 r.**

Wyszczególnienie	Pozostałe z poprzedniego okresu	Zarejestrowane	Załatwione		Pozostałe do załatwienia
			razem	w tym po terminie ustawowym	
1	2	3	4	5	6
OGÓŁEM	4 078	65 241	65 341	5	3 978
Emerytury	655	35 826	35 767	2	714
w tym wcześniejsze	483	12 221	12 123	2	581
Renty inwalidzkie	2 994	22 741	22 890	2	2 845
Renty rodzinne	265	5 278	5 301	0	242
Renty inwalidzkie wypadkowe	164	1 364	1 353	1	175
Emerytury i renty z art. 9 ustawy z dnia 24.02.1990 r.	0	32	30	0	2

TABLICA 11 **Decyzje i umorzenia w sprawach o emerytury i renty według rodzajów świadczeń w 2006 r.**

Wyszczególnienie	Decyzje i umorzenia ogółem	Decyzje			Wnioski umorzone	
		razem	przyznające świadczenia	odmowne		
	W liczbach bezwzględnych				W % ogółu wydanych decyzji	W liczbach bezwzględnych
1	2	3	4	5	6	7
OGÓŁEM	65 341	65 012	52 064	12 948	19.9	329
Emerytury	35 767	35 707	33 641	2 066	5.8	60
w tym wcześniejsze	12 123	12 099	10 765	1 334	11.0	24
Renty inwalidzkie	22 890	22 693	12 696	9 997	44.1	197
Renty rodzinne	5 301	5 243	4 934	309	5.9	58
Renty inwalidzkie wypadkowe	1 353	1 342	769	573	42.7	11
Emerytury i renty z art. 9 ustawy z dnia 24.02.1990 r.	30	27	24	3	11.1	3

TABLICA 12 **Wnioski o przyznanie emerytur i rent według oddziałów regionalnych KRUS w 2006 r.**

Oddziały regionalne KRUS	Pozostałe z poprzed- niego okresu	Zarejestro- wane	Załatwione		Pozostałe do zafatwienia	Wnioski pozostałe do zarejestrowa- nych w % ^{a)}
			razem	w tym po terminie ustawowym		
1	2	3	4	5	6	7
OGÓLEM	4 078	65 241	65 341	5	3 978	73.2
Augustów	72	1 276	1 259	0	89	83.7
Białystok	117	2 040	2 059	0	98	57.6
Bielsko-Biała	63	755	761	0	57	90.6
Biłgoraj	147	2 911	2 901	0	157	64.7
Bydgoszcz	153	1 634	1 673	0	114	83.7
Chełm	36	845	845	0	36	51.1
Ciechanów	81	1 952	1 963	0	70	43.0
Częstochowa	82	1 014	1 023	1	73	86.4
Gdańsk	89	1 190	1 190	0	89	89.7
Grudziądz	95	1 340	1 361	0	74	66.3
Jaśło	40	835	815	0	60	86.2
Jelenia Góra	18	279	280	0	17	73.1
Katowice	60	673	653	1	80	142.6
Kielce	164	2 703	2 695	0	172	76.4
Konin	132	1 923	1 955	0	100	62.4
Koszalin	37	531	507	1	61	137.9
Kraków	121	1 623	1 625	0	119	88.0
Legnica	32	539	540	0	31	69.0
Lublin	222	3 231	3 258	0	195	72.4
Łódź	59	453	461	0	51	135.1
Nowy Sącz	163	2 042	2 077	0	128	75.2
Olsztyn	57	1 109	1 099	0	67	72.5
Opatów	129	1 780	1 789	0	120	80.9
Opole	76	982	985	0	73	89.2
Ostrołęka	69	1 434	1 434	0	69	57.7
Ostrów Wlkp.	123	1 912	1 887	0	148	92.9
Piła	63	766	787	0	42	65.8
Płock	141	1 828	1 830	0	139	91.2
Poznań	116	1 463	1 418	0	161	132.1
Przeworsk	71	1 125	1 146	0	50	53.3
Radom	65	1 690	1 707	1	48	34.1
Radzyń Podlaski	56	1 450	1 441	0	65	53.8
Rawicz	60	851	867	1	44	62.0
Rzeszów	77	1 365	1 351	0	91	80.0
Siedlce	128	2 146	2 169	0	105	58.7
Słupsk	22	505	505	0	22	52.3
Sulęcín	34	566	570	0	30	63.6
Szczecin	52	709	720	0	41	69.4
Sztum	47	613	618	0	42	82.2
Tarnów	75	1 849	1 818	0	106	68.8
Tomaszów Maz.	52	1 361	1 341	0	72	63.5
Wałbrzych	28	491	486	0	33	80.7
Warszawa	88	879	885	0	82	111.9
Włocławek	76	1 809	1 818	0	67	44.4
Wrocław	86	890	911	0	65	87.6
Zambrów	63	1 889	1 867	0	85	54.0
Zduńska Wola	98	2 134	2 102	0	130	73.1
Zielona Góra	33	539	540	0	32	71.2
Żyrardów	110	1 317	1 349	0	78	71.1

^{a)} Liczba wniosków pozostałych do załatwienia do przeciętnej miesięcznej liczby wniosków zarejestrowanych.

TABLICA 13 Decyzje i umorzenia w sprawach wniosków o emerytury i renty według oddziałów regionalnych KRUS w 2006 r.

Oddziały regionalne KRUS	Decyzje i umorzenia ogółem	Decyzje			Wnioski umorzone	
		Razem	Przyznające emerytury i renty	Odmowne		
	W liczbach bezwzględnych				W % ogółu wydanych decyzji	W liczbach bezwzględnych
1	2	3	4	5	6	7
OGÓLEM	65 341	65 012	52 064	12 948	19.9	329
Augustów	1 259	1 240	1 017	223	18.0	19
Białystok	2 059	2 049	1 573	476	23.2	10
Bielsko-Biała	761	757	612	145	19.2	4
Biłgoraj	2 901	2 867	2 081	786	27.4	34
Bydgoszcz	1 673	1 658	1 347	311	18.8	15
Chełm	845	842	678	164	19.5	3
Ciechanów	1 963	1 959	1 761	198	10.1	4
Częstochowa	1 023	1 020	806	214	21.0	3
Gdańsk	1 190	1 187	989	198	16.7	3
Grudziądz	1 361	1 353	1 131	222	16.4	8
Jasło	815	803	581	222	27.6	12
Jelenia Góra	280	280	234	46	16.4	0
Katowice	653	651	494	157	24.1	2
Kielce	2 695	2 666	2 180	486	18.2	29
Konin	1 955	1 950	1 483	467	23.9	5
Koszalin	507	503	374	129	25.6	4
Kraków	1 625	1 616	1 437	179	11.1	9
Legnica	540	540	408	132	24.4	0
Lublin	3 258	3 252	2 604	648	19.9	6
Łódź	461	460	376	84	18.3	1
Nowy Sącz	2 077	2 052	1 523	529	25.8	25
Olsztyn	1 099	1 088	891	197	18.1	11
Opatów	1 789	1 786	1 392	394	22.1	3
Opole	985	980	792	188	19.2	5
Ostrołęka	1 434	1 412	1 125	287	20.3	22
Ostrów Wlkp.	1 887	1 885	1 536	349	18.5	2
Piła	787	787	648	139	17.7	0
Płock	1 830	1 824	1 478	346	19.0	6
Poznań	1 418	1 415	1 137	278	19.6	3
Przeworsk	1 146	1 142	925	217	19.0	4
Radom	1 707	1 706	1 381	325	19.1	1
Radzyń Podlaski	1 441	1 440	1 140	300	20.8	1
Rawicz	867	865	733	132	15.3	2
Rzeszów	1 351	1 349	1 122	227	16.8	2
Siedlce	2 169	2 168	1 862	306	14.1	1
Słupsk	505	504	413	91	18.1	1
Sulęcín	570	570	477	93	16.3	0
Szczecin	720	711	546	165	23.2	9
Sztum	618	618	522	96	15.5	0
Tarnów	1 818	1 807	1 420	387	21.4	11
Tomaszów Maz.	1 341	1 336	1 008	328	24.6	5
Wałbrzych	486	481	366	115	23.9	5
Warszawa	885	883	715	168	19.0	2
Włocławek	1 818	1 814	1 479	335	18.5	4
Wrocław	911	901	683	218	24.2	10
Zambrów	1 867	1 866	1 454	412	22.1	1
Zduńska Wola	2 102	2 086	1 658	428	20.5	16
Zielona Góra	540	536	403	133	24.8	4
Żyrardów	1 349	1 347	1 069	278	20.6	2

TABLICA 14 Decyzje zamienne dotyczące świadczeń emerytalno-rentowych według oddziałów regionalnych KRUS w 2006 r.

Oddziały regionalne KRUS	Pozostałe z poprzedniego okresu	Zarejestrowane	Zafatwione		Pozostałe do zafatwienia	Wnioski pozostałe do zarejestrowanych w % ^{a)}
			razem	w tym po terminie ustawowym		
1	2	3	4	5	6	7
OGÓŁEM	20 882	394 384	395 750	7	19 516	59.4
Augustów	332	15 659	15 358	0	633	48.5
Białystok	377	9 415	9 355	0	437	55.7
Bielsko-Biała	201	3 356	3 344	1	213	76.2
Biłgoraj	578	17 588	17 510	0	656	44.8
Bydgoszcz	490	9 663	9 694	0	459	57.0
Chełm	194	5 011	5 061	0	144	34.5
Ciechanów	493	8 587	8 600	0	480	67.1
Częstochowa	387	6 521	6 548	2	360	66.2
Gdańsk	357	6 816	6 805	0	368	64.8
Grudziądz	461	9 109	9 134	0	436	57.4
Jasło	218	4 578	4 607	0	189	49.5
Jelenia Góra	139	2 953	2 983	0	109	44.3
Katowice	357	10 123	10 122	0	358	42.4
Kielce	1 085	19 552	19 653	0	984	60.4
Konin	648	10 868	10 881	0	635	70.1
Koszalin	183	2 500	2 444	0	239	114.7
Kraków	739	8 211	8 195	0	755	110.3
Legnica	157	5 648	5 665	0	140	29.7
Lublin	889	12 701	12 691	0	899	84.9
Łódź	187	2 757	2 799	0	145	63.1
Nowy Sącz	815	9 830	9 989	0	656	80.1
Olsztyn	399	7 921	7 993	0	327	49.5
Opatów	434	11 119	11 171	0	382	41.2
Opole	388	5 769	5 808	0	349	72.6
Ostrołęka	364	7 580	7 655	0	289	45.8
Ostrów Wlkp.	618	7 111	7 184	0	545	92.0
Piła	317	4 649	4 686	0	280	72.3
Płock	375	7 664	7 710	0	329	51.5
Poznań	845	7 700	8 040	0	505	78.7
Przeworsk	491	6 966	6 893	0	564	97.2
Radom	949	17 205	17 761	0	393	27.4
Radzyń Podlaski	450	10 249	10 323	0	376	44.0
Rawicz	362	5 722	5 665	0	419	87.9
Rzeszów	580	9 066	9 024	1	622	82.3
Siedlce	715	11 021	11 072	0	664	72.3
Słupsk	155	3 152	3 149	0	158	60.2
Sulęcín	265	4 278	4 319	0	224	62.8
Szczecin	132	4 495	4 433	2	194	51.8
Sztum	379	5 846	5 903	0	322	66.1
Tarnów	457	9 978	9 960	0	475	57.1
Tomaszów Maz.	284	9 629	9 638	0	275	34.3
Wałbrzych	187	4 258	4 257	0	188	53.0
Warszawa	220	6 287	6 263	0	244	46.6
Włocławek	399	8 906	8 959	0	346	46.6
Wrocław	377	5 716	5 817	0	276	57.9
Zambrów	280	10 205	10 130	0	355	41.7
Zduńska Wola	562	10 810	10 811	0	561	62.3
Zielona Góra	219	3 934	3 918	0	235	71.7
Żyrardów	392	5 702	5 770	1	324	68.2

^{a)} Liczba wniosków pozostałych do zafatwienia do przeciętnej miesięcznej liczby wniosków zarejestrowanych.

TABLICA 15 Zasiłki i odszkodowania powypadkowe finansowane z funduszu składkowego

Wyszczególnienie	2005	2006	2006	2006	2006	
	X-XII	I-XII	VII-IX	X-XII	X-XII	
	w liczbach bezwzględnych				X-XII	VII-IX
1	2	3	4	5	6	7
	ZASIŁKI CHOROBY					
Liczba dni	9 421 741	36 567 913	8 477 182	9 481 908	100.6	111.9
Wypłaty w zł	65 951 994	255 986 162	59 348 341	66 374 065	100.6	111.8
Przeciętny zasiłek na 1 dzień w zł i gr	7.00	7.00	7.00	7.00	100.0	100.0
	ZASIŁKI MACIERZYŃSKIE					
Liczba świadczeń	9 761	38 494	10 080	10 334	105.9	102.5
Wypłaty w zł	19 047 785	78 735 965	20 943 324	21 399 647	112.3	102.2
Przeciętny zasiłek w zł i gr	1 951.42	2 045.41	2 077.71	2 070.80	106.1	99.7
	ODSZKODOWANIA POWYPADKOWE					
Liczba świadczeń	5 115	20 943	4 953	5 299	103.6	107.0
Wypłaty w zł	18 067 852	71 897 360	17 184 689	18 699 941	103.5	108.8
Przeciętna wysokość odszkodowania w zł i gr	3 532.33	3 433.00	3 469.55	3 528.96	99.9	101.7

TABLICA 16 Zasiłki pogrzebowe finansowane z funduszu emerytalno-rentowego

Wyszczególnienie	2005	2006	2006	2006	2006	
	X-XII	I-XII	VII-IX	X-XII	X-XII	
	w liczbach bezwzględnych				X-XII	VII-IX
1	2	3	4	5	6	7
	ZASIŁKI POGRZEBOWE OGÓŁEM					
Liczba świadczeń	14 777	60 193	14 123	14 303	96.8	101.3
Wypłaty w zł	68 717 978	296 674 600	70 821 908	69 718 883	101.5	98.4
Przeciętny zasiłek w zł i gr	4 650.33	4 928.72	5 014.65	4 874.42	104.8	97.2
	ZASIŁKI POGRZEBOWE PO EMERYTACH I RENCISTACH					
Liczba świadczeń	13 777	55 772	12 973	13 154	95.5	101.4
Wypłaty w zł	64 068 115	274 860 228	65 051 949	64 123 444	100.1	98.6
Przeciętny zasiłek w zł i gr	4 650.37	4 928.28	5 014.41	4 874.82	104.8	97.2
	ZASIŁKI POGRZEBOWE PO UBEZPIECZONYCH					
Liczba świadczeń	838	3 654	950	985	117.5	103.7
Wypłaty w zł	3 896 219	18 026 503	4 764 080	4 795 801	123.1	100.7
Przeciętny zasiłek w zł i gr	4 649.43	4 933.36	5 014.82	4 868.83	104.7	97.1
	ZASIŁKI POGRZEBOWE PO CZŁONKACH RODZIN					
Liczba świadczeń	162	767	200	164	101.2	82.0
Wypłaty w zł	753 644	3 787 869	1 005 879	799 638	106.1	79.5
Przeciętny zasiłek w zł i gr	4 652.13	4 938.55	5 029.39	4 875.84	104.8	96.9

TABLICA 17 **Zasiłki chorobowe, macierzyńskie oraz odszkodowania powypadkowe według oddziałów regionalnych KRUS w 2006 r.**

Oddziały regionalne KRUS	Zasiłki				Jednorazowe odszkodowania z tytułu wypadków przy pracy	
	Chorobowe		Macierzyńskie			
	Liczba	Kwota w zł	Liczba	Kwota w zł	Liczba	Kwota w zł
1	2	3	4	5	6	7
Ogółem	36 567 913	255 986 162	38 494	78 735 965	20 943	71 897 360
Augustów	389 148	2 724 036	717	1 474 904	749	2 402 640
Białystok	444 535	3 111 745	1 247	2 546 515	658	2 209 514
Bielsko-Biała	356 490	2 495 477	611	1 241 214	268	830 020
Biłgoraj	1 723 047	12 061 519	1 174	2 394 149	835	2 919 722
Bydgoszcz	1 050 011	7 359 245	980	1 996 895	652	2 306 696
Chełm	337 617	2 365 044	417	853 359	327	1 239 298
Ciechanów	1 023 231	7 163 512	843	1 726 164	429	1 795 635
Częstochowa	533 187	3 732 309	660	1 356 932	199	766 570
Gdańsk	767 244	5 370 490	920	1 879 993	377	1 178 055
Grudziądz	741 665	5 191 655	708	1 453 336	505	1 987 399
Jaśło	750 545	5 253 913	507	1 038 467	267	843 415
Jelenia Góra	112 383	786 681	222	456 780	107	398 090
Katowice	372 415	2 606 905	487	991 909	230	686 670
Kielce	2 287 280	16 008 608	1 254	2 576 150	701	2 218 230
Konin	1 191 418	8 340 220	896	1 833 743	427	1 587 660
Koszalin	171 840	1 202 880	233	468 587	130	383 990
Kraków	1 034 308	7 240 164	1 168	2 407 993	617	1 746 300
Legnica	245 144	1 715 998	273	554 407	132	563 060
Lublin	1 462 437	10 236 708	1 711	3 472 808	1 054	3 881 116
Łódź	238 223	1 667 301	159	326 280	122	560 005
Nowy Sącz	1 151 831	8 062 292	2 116	4 362 041	501	1 958 020
Olsztyn	418 506	2 930 158	603	1 223 417	506	1 568 860
Opatów	1 495 988	10 471 800	1 072	2 194 555	517	1 707 980
Opole	416 393	2 913 411	795	1 636 485	313	1 117 815
Ostrołęka	761 571	5 331 236	974	1 991 761	266	1 229 989
Ostrów Wlkp.	921 414	6 449 898	1 084	2 220 630	564	1 788 115
Piła	481 809	3 373 539	500	1 026 383	264	836 600
Płock	866 629	6 066 403	738	1 508 855	640	2 352 350
Poznań	729 654	5 108 266	900	1 825 523	476	1 605 755
Przeworsk	955 310	6 686 636	761	1 566 447	381	1 134 967
Radom	932 425	6 527 189	1 171	2 382 574	367	1 355 480
Radzyń Podlaski	709 175	4 964 218	905	1 848 819	518	1 781 974
Rawicz	571 083	3 997 589	644	1 320 808	331	1 277 695
Rzeszów	1 232 817	8 629 588	1 021	2 088 517	453	1 483 320
Siedlce	1 191 690	8 341 562	1 360	2 772 672	955	3 164 420
Słupsk	258 763	1 811 294	308	628 328	193	744 705
Sulęcín	231 300	1 619 100	318	640 820	206	665 520
Szczecin	249 591	1 747 137	315	633 468	133	386 105
Sztum	342 307	2 396 149	405	829 014	304	1 087 110
Tarnów	1 527 320	10 692 157	1 605	3 291 664	386	1 391 905
Tomaszów Maz.	1 194 663	8 373 227	728	1 487 290	729	2 316 630
Wałbrzych	205 875	1 432 293	217	443 251	230	539 055
Warszawa	253 317	1 773 219	296	601 647	155	654 475
Włocławek	894 681	6 262 767	651	1 337 069	611	1 887 285
Wrocław	531 633	3 721 431	502	1 033 521	266	1 084 525
Zambrów	551 764	3 861 508	1 251	2 569 322	855	2 776 995
Zduńska Wola	1 366 868	9 568 075	1 039	2 129 720	455	1 372 165
Zielona Góra	220 933	1 546 531	351	714 791	244	1 006 270
Żyrardów	670 435	4 693 078	677	1 375 988	338	1 117 190

TABLICA 18 Zasiłki pogrzebowe według oddziałów regionalnych KRUS w 2006 r.

Oddziały regionalne KRUS	Zasiłki pogrzebowe					
	Po emerytach i rencistach		Po ubezpieczonych		Po członkach rodzin	
	Liczba	Kwota w zł	Liczba	Kwota w zł	Liczba	Kwota w zł
1	2	3	4	5	6	7
Ogółem	55 772	274 860 228	3 654	18 026 503	767	3 787 869
Augustów	1 105	5 440 349	76	374 873	21	103 569
Białystok	2 057	10 147 499	121	600 189	27	132 521
Bielsko-Biała	518	2 555 125	41	203 355	9	43 822
Biłgoraj	2 026	9 974 930	156	767 299	23	114 321
Bydgoszcz	1 209	5 966 585	71	350 899	15	74 906
Chełm	735	3 619 166	39	191 859	13	64 661
Ciechanów	1 551	7 654 181	83	409 947	32	158 173
Częstochowa	970	4 780 708	56	278 453	7	33 704
Gdańsk	837	4 169 647	51	250 352	14	69 189
Grudziądz	1 070	5 281 669	57	281 633	21	103 376
Jasło	836	4 141 091	26	129 365	7	34 305
Jelenia Góra	406	2 000 951	26	129 094	8	39 931
Katowice	741	3 645 759	21	103 177	10	50 219
Kielce	2 238	11 023 373	156	771 513	25	122 737
Konin	1 331	6 567 423	73	362 451	22	108 178
Koszalin	494	2 362 131	27	133 455	1	5 057
Kraków	1 170	5 770 224	102	502 816	13	63 903
Legnica	519	2 567 638	31	153 345	3	14 449
Lublin	2 368	11 663 036	186	917 495	23	113 377
Łódź	478	2 361 099	24	118 026	4	19 464
Nowy Sącz	1 185	5 832 073	105	516 373	38	189 489
Olsztyn	1 041	5 133 289	54	264 839	16	79 176
Opatów	1 830	9 028 723	106	521 486	24	119 244
Opole	1 045	5 139 498	77	375 664	9	43 982
Ostrołęka	1 420	7 010 277	93	460 311	29	142 541
Ostrów Wlkp.	1 298	6 395 484	95	467 725	13	64 276
Piła	626	3 089 901	25	123 609	7	34 319
Płock	1 648	8 114 343	113	556 707	16	79 183
Poznań	960	4 734 444	70	344 301	18	90 293
Przeworsk	976	4 807 530	56	275 859	12	59 072
Radom	1 905	9 393 234	132	651 044	16	80 003
Radzyń Podlaski	1 253	6 184 425	74	362 734	15	73 547
Rawicz	672	3 308 996	49	240 585	8	39 742
Rzeszów	1 379	6 792 270	88	435 467	21	103 543
Siedlce	2 524	12 433 206	173	851 028	25	124 190
Słupsk	347	1 713 636	20	98 647	8	39 176
Sulęcín	564	2 776 933	21	104 454	5	24 756
Szczecin	632	3 112 788	46	228 155	11	54 746
Sztum	629	3 096 705	35	171 955	11	55 080
Tarnów	1 255	6 175 905	73	358 439	37	183 592
Tomaszów Maz.	1 459	7 187 822	133	655 818	11	53 577
Wałbrzych	450	2 215 261	34	167 071	2	9 389
Warszawa	873	4 295 911	72	355 861	14	68 275
Włocławek	1 250	6 168 327	78	383 990	15	73 798
Wrocław	900	4 431 373	64	317 830	33	161 885
Zambrów	1 675	8 241 962	104	511 718	26	128 329
Zduńska Wola	1 619	7 987 476	121	601 292	11	54 511
Zielona Góra	599	2 950 145	28	138 132	6	29 784
Żyrardów	1 099	5 415 705	92	455 814	12	58 509

TABLICA 19 **Odsetki za zwłokę w załatwianiu świadczeń rolnych według oddziałów regionalnych KRUS w 2006 r.**

Oddziały regionalne KRUS	Razem		Z ubezpieczenia emerytalno-rentowego		Z ubezpieczenia wypadkowego, chorobowego i macierzyńskiego	
	Liczba wypłat	Kwota w zł	Liczba wypłat	Kwota w zł	Liczba wypłat	Kwota w zł
1	2	3	4	5	6	7
Ogółem	381	37 530	361	31 613	20	5 917
Augustów	0	0	0	0	0	0
Białystok	3	253	3	253	0	0
Bielsko-Biała	1	127	1	127	0	0
Biłgoraj	1	406	1	406	0	0
Bydgoszcz	69	4 041	67	4 003	2	38
Chełm	0	0	0	0	0	0
Ciechanów	63	1 387	61	1 302	2	85
Częstochowa	5	18	5	18	0	0
Gdańsk	0	0	0	0	0	0
Grudziądz	10	1 107	10	1 107	0	0
Jasło	0	0	0	0	0	0
Jelenia Góra	0	0	0	0	0	0
Katowice	18	876	18	876	0	0
Kielce	22	2 465	20	2 463	2	2
Konin	0	0	0	0	0	0
Koszalin	1	10	1	10	0	0
Kraków	0	0	0	0	0	0
Legnica	2	476	2	476	0	0
Lublin	1	471	1	471	0	0
Łódź	5	1 113	5	1 113	0	0
Nowy Sącz	1	38	1	38	0	0
Olsztyn	1	42	1	42	0	0
Opatów	4	1 698	4	1 698	0	0
Opole	2	1 168	2	1 168	0	0
Ostrołęka	0	0	0	0	0	0
Ostrów Wlkp.	1	27	1	27	0	0
Piła	29	3 141	24	3 112	5	29
Płock	0	0	0	0	0	0
Poznań	5	1 095	5	1 095	0	0
Przeworsk	0	0	0	0	0	0
Radom	2	7	1	7	1	1
Radzyń Podlaski	1	523	1	523	0	0
Rawicz	66	4 962	66	4 962	0	0
Rzeszów	6	339	3	318	3	21
Siedlce	13	554	12	551	1	3
Słupsk	0	0	0	0	0	0
Sulęcín	1	289	1	289	0	0
Szczecin	5	1 068	5	1 068	0	0
Sztum	1	774	1	774	0	0
Tarnów	0	0	0	0	0	0
Tomaszów Maz.	1	3	0	0	1	3
Wałbrzych	1	4 445	0	0	1	4 445
Warszawa	0	0	0	0	0	0
Włocławek	0	0	0	0	0	0
Wrocław	1	0	1	0	0	0
Zambrów	6	658	6	658	0	0
Zduńska Wola	2	441	2	441	0	0
Zielona Góra	5	1 458	3	168	2	1 291
Żyrardów	26	2 052	26	2 052	0	0

TABLICA 20 Ryczałty energetyczne i dodatki kombatanckie według oddziałów regionalnych KRUS w 2006 r.

Oddziały regionalne KRUS	Ryczałty energetyczne			Dodatki kombatanckie		
	Liczba świadczeń	Kwota ogółem w zł	Przeciętna miesięczna w zł i gr.	Liczba świadczeń	Kwota ogółem w zł	Przeciętna miesięczna w zł i gr.
1	2	3	4	5	6	7
Ogółem	1 901 440	198 029 925	104.15	787 413	119 410 642	151.65
Augustów	30 841	3 210 138	104.09	10 954	1 662 906	151.81
Białystok	54 923	5 719 285	104.13	19 460	2 950 557	151.62
Bielsko-Biała	14 989	1 557 288	103.90	5 213	787 128	150.99
Biłgoraj	122 726	12 766 748	104.03	72 379	10 968 381	151.54
Bydgoszcz	54 686	5 693 347	104.11	25 221	3 820 867	151.50
Chełm	37 018	3 848 313	103.96	14 481	2 187 418	151.05
Ciechanów	49 933	5 205 267	104.25	23 561	3 581 861	152.03
Częstochowa	35 818	3 734 434	104.26	12 607	1 913 798	151.80
Gdańsk	32 981	3 430 880	104.03	14 001	2 118 275	151.29
Grudziądz	47 235	4 914 534	104.04	21 891	3 312 235	151.31
Jaśło	14 572	1 516 004	104.04	4 589	694 458	151.33
Jelenia Góra	32 891	3 423 046	104.07	14 125	2 144 059	151.79
Katowice	31 891	3 317 782	104.04	10 707	1 618 945	151.20
Kielce	94 183	9 831 810	104.39	39 109	5 941 530	151.92
Konin	46 261	4 828 152	104.37	19 754	3 006 829	152.21
Koszalin	20 530	2 137 584	104.12	7 681	1 163 950	151.54
Kraków	26 769	2 794 996	104.41	10 342	1 569 479	151.76
Legnica	27 941	2 905 329	103.98	11 052	1 672 412	151.32
Lublin	96 436	10 028 173	103.99	38 538	5 832 409	151.34
Łódź	16 183	1 692 327	104.57	7 281	1 107 058	152.05
Nowy Sącz	14 308	1 493 361	104.37	4 982	756 622	151.87
Olsztyn	35 177	3 667 988	104.27	13 348	2 028 518	151.97
Opatów	50 532	5 258 654	104.07	20 386	3 086 997	151.43
Opole	40 757	4 243 730	104.12	12 553	1 898 928	151.27
Ostrołęka	35 634	3 716 082	104.28	14 094	2 141 653	151.95
Ostrów Wlkp.	43 256	4 517 192	104.43	17 488	2 659 307	152.06
Piła	30 232	3 147 327	104.11	13 896	2 106 750	151.61
Płock	47 818	4 988 840	104.33	21 289	3 242 710	152.32
Poznań	43 465	4 529 765	104.22	22 379	3 395 928	151.75
Przeworsk	30 497	3 177 501	104.19	14 957	2 269 646	151.74
Radom	41 764	4 354 554	104.27	16 041	2 433 845	151.73
Radzyń Podlaski	40 399	4 203 954	104.06	13 858	2 097 261	151.34
Rawicz	25 821	2 689 322	104.15	10 375	1 574 389	151.75
Rzeszów	25 828	2 690 989	104.19	8 743	1 325 121	151.56
Siedlce	62 939	6 536 754	103.86	20 978	3 166 760	150.96
Słupsk	16 954	1 762 405	103.95	5 836	882 734	151.26
Sulęcín	27 641	2 884 677	104.36	11 121	1 690 697	152.03
Szczecin	34 371	3 573 540	103.97	15 067	2 282 536	151.49
Sztum	18 427	1 918 816	104.13	6 645	1 008 613	151.79
Tarnów	21 149	2 198 873	103.97	6 859	1 036 650	151.14
Tomaszów Maz.	34 051	3 542 538	104.04	12 169	1 840 932	151.28
Wałbrzych	28 407	2 955 311	104.03	12 443	1 885 698	151.55
Warszawa	21 968	2 288 627	104.18	8 632	1 313 974	152.22
Włocławek	41 163	4 298 531	104.43	16 204	2 471 360	152.52
Wrocław	44 756	4 653 401	103.97	17 065	2 579 399	151.15
Zambrów	43 557	4 530 814	104.02	17 962	2 725 003	151.71
Zduńska Wola	51 730	5 395 195	104.30	27 680	4 208 699	152.05
Zielona Góra	35 250	3 674 451	104.24	13 659	2 071 829	151.68
Żyrardów	24 782	2 581 295	104.16	7 758	1 173 523	151.27

TABLICA 21 Liczba przekazanych gospodarstw rolnych według oddziałów regionalnych KRUS w 2006 r.

Oddziały regionalne KRUS	Razem	w tym odpłatnie Agencji Własności Rolnej Skarbu Państwa
1	2	3
Ogółem	24 885	3
Augustów	407	0
Białystok	871	0
Bielsko-Biała	217	0
Biłgoraj	1 113	0
Bydgoszcz	461	0
Chełm	221	0
Ciechanów	936	0
Częstochowa	735	0
Gdańsk	749	0
Grudziądz	455	0
Jasło	295	0
Jelenia Góra	172	0
Katowice	548	0
Kielce	654	0
Konin	914	0
Koszalin	245	0
Kraków	797	0
Legnica	417	3
Lublin	1 105	0
Łódź	280	0
Nowy Sącz	785	0
Olsztyn	295	0
Opatów	731	0
Opole	382	0
Ostrołęka	756	0
Ostrów Wlkp.	1 052	0
Piła	267	0
Płock	337	0
Poznań	303	0
Przeworsk	284	0
Radom	567	0
Radzyń Podlaski	296	0
Rawicz	237	0
Rzeszów	811	0
Siedlce	1 117	0
Słupsk	313	0
Sulęcín	186	0
Szczecin	208	0
Sztum	191	0
Tarnów	543	0
Tomaszów Maz.	384	0
Wałbrzych	187	0
Warszawa	362	0
Włocławek	604	0
Wrocław	324	0
Zambrów	953	0
Zduńska Wola	271	0
Zielona Góra	194	0
Żyrardów	353	0

TABLICA 22 Liczba płatników składek według oddziałów regionalnych KRUS w dniu 31 grudnia 2006 r.

Oddziały regionalne KRUS	Ogółem		Fundusz składkowy		Fundusz emerytalno-rentowy		Fundusz składkowy i emerytalno-rentowy	
	Razem	w tym czynnych	Razem	w tym czynnych	Razem	w tym czynnych	Razem	w tym czynnych
1	2	3	4	5	6	7	8	9
Ogółem	1 206 218	1 168 164	16 209	14 623	53 170	49 478	1 136 839	1 104 063
Augustów	22 036	21 267	156	145	1 269	1 206	20 611	19 916
Białystok	37 423	36 432	146	133	1 896	1 863	35 381	34 436
Bielsko-Biała	20 463	19 971	493	474	571	520	19 399	18 977
Biłgoraj	42 410	40 400	331	268	1 840	1 726	40 239	38 406
Bydgoszcz	28 495	27 876	286	283	1 638	1 604	26 571	25 989
Chełm	13 530	13 072	177	171	371	361	12 982	12 540
Ciechanów	27 414	26 646	252	204	1 473	1 451	25 689	24 991
Częstochowa	25 446	24 696	91	62	1 073	1 014	24 282	23 620
Gdańsk	21 098	20 711	173	145	647	591	20 278	19 975
Grudziądz	22 668	22 242	258	251	1 425	1 413	20 985	20 578
Jaśło	17 236	16 898	468	441	575	539	16 193	15 918
Jelenia Góra	8 625	8 293	51	24	345	267	8 229	8 002
Katowice	16 897	16 479	224	213	486	463	16 187	15 803
Kielce	46 704	44 647	481	406	2 277	2 084	43 946	42 157
Konin	27 557	26 894	404	398	1 193	1 163	25 960	25 333
Koszalin	9 425	8 894	75	35	435	391	8 915	8 468
Kraków	36 211	34 476	504	351	1 124	735	34 583	33 390
Legnica	10 834	10 469	287	265	735	593	9 812	9 611
Lublin	53 582	50 913	902	822	1 780	1 698	50 900	48 393
Łódź	7 753	7 588	133	129	351	341	7 269	7 118
Nowy Sącz	41 921	41 634	3 427	3 413	648	600	37 846	37 621
Olsztyn	18 936	18 217	236	222	736	696	17 964	17 299
Opatów	39 229	37 528	256	180	1 721	1 542	37 252	35 806
Opole	25 871	25 526	120	112	1 289	1 260	24 462	24 154
Ostrołęka	25 535	24 972	315	283	1 556	1 473	23 664	23 216
Ostrów Wlkp.	32 045	31 339	289	225	1 603	1 529	30 153	29 585
Piła	13 173	12 813	161	147	529	481	12 483	12 185
Płock	28 675	27 413	347	279	1 995	1 860	26 333	25 274
Poznań	23 025	22 578	407	391	796	768	21 822	21 419
Przeworsk	22 337	21 492	327	279	648	594	21 362	20 619
Radom	41 546	39 967	346	241	2 061	1 862	39 139	37 864
Radzyń Podlaski	24 466	23 717	373	342	907	860	23 186	22 515
Rawicz	15 502	15 211	121	120	599	575	14 782	14 516
Rzeszów	29 675	28 988	406	382	805	724	28 464	27 882
Siedlce	44 242	42 520	424	355	2 417	2 204	41 401	39 961
Słupsk	9 206	8 898	94	90	494	471	8 618	8 337
Sulęcín	10 399	9 860	110	87	404	347	9 885	9 426
Szczecin	13 236	12 791	102	91	634	588	12 500	12 112
Sztum	12 006	11 525	147	127	583	492	11 276	10 906
Tarnów	40 369	39 789	222	216	879	864	39 268	38 709
Tomaszów Maz.	29 361	27 898	324	298	1 580	1 461	27 457	26 139
Wałbrzych	10 038	9 618	183	153	493	417	9 362	9 048
Warszawa	15 499	14 963	84	70	486	435	14 929	14 458
Włocławek	22 224	21 384	266	232	1 178	1 124	20 780	20 028
Wrocław	19 848	19 107	96	59	1 211	1 132	18 541	17 916
Zambrów	31 104	30 789	229	219	1 884	1 868	28 991	28 702
Zduńska Wola	34 881	33 838	393	354	1 774	1 721	32 714	31 763
Zielona Góra	11 977	11 723	187	180	379	348	11 411	11 195
Żyrardów	24 085	23 202	325	256	1 377	1 159	22 383	21 787

TABLICA 23 Liczba płatników składek według województw w dniu 31 grudnia 2006 r.

Województwo	Ogółem		Fundusz składkowy		Fundusz emerytalno-rentowy		Fundusz składkowy i emerytalno-rentowy	
	Razem	w tym czynnych	Razem	w tym czynnych	Razem	w tym czynnych	Razem	w tym czynnych
1	2	3	4	5	6	7	8	9
Ogółem	1 206 218	1 168 164	16 209	14 623	53 170	49 478	1 136 839	1 104 063
dolnośląskie	52 224	50 274	637	517	2 849	2 473	48 738	47 284
kujawsko-pomorskie	67 911	66 107	756	716	3 789	3 693	63 366	61 698
lubelskie	147 114	140 744	1 802	1 603	5 417	5 136	139 895	134 005
lubuskie	16 196	15 629	232	220	532	479	15 432	14 930
łódzkie	102 736	98 767	1 297	1 133	5 617	5 163	95 822	92 471
małopolskie	126 857	123 962	4 343	4 152	2 820	2 330	119 694	117 480
mazowieckie	173 421	167 513	1 668	1 367	9 210	8 567	162 543	157 579
opolskie	30 426	30 027	135	127	1 460	1 424	28 831	28 476
podkarpackie	85 514	83 196	1 299	1 171	2 646	2 416	81 569	79 609
podlaskie	78 169	76 467	463	435	4 465	4 386	73 241	71 646
pomorskie	38 104	37 164	379	339	1 755	1 638	35 970	35 187
śląskie	41 465	40 390	604	562	1 530	1 452	39 331	38 376
świętokrzyskie	69 903	66 712	613	504	3 350	3 049	65 940	63 159
warmińsko-mazurskie	39 699	38 318	388	350	1 735	1 606	37 576	36 362
wielkopolskie	108 477	106 156	1 377	1 281	4 723	4 515	102 377	100 360
zachodniopomorskie	28 002	26 738	216	146	1 272	1 151	26 514	25 441

TABLICA 24 Liczba ubezpieczonych według oddziałów regionalnych KRUS w dniu 31 grudnia 2006 r.

Oddziały regionalne KRUS	Ogółem	Fundusz Składkowy (na wniosek)	Fundusz Emerytalno-Rentowy (na wniosek)	Fundusz Emerytalno-Rentowy (obowiązkowo)	Fundusz Składkowy i Fundusz Emerytalno-Rentowy	z tego ubezpieczeni na wniosek
1	2	3	4	5	6	7
Ogółem	1 615 272	28 689	3 099	49 918	1 533 566	138 950
Augustów	31 660	297	157	1 146	30 060	1 709
Białystok	52 732	353	57	1 857	50 465	3 419
Bielsko-Biała	22 929	571	68	466	21 824	7 055
Biłgoraj	54 728	470	81	1 727	52 450	1 777
Bydgoszcz	41 081	811	169	1 648	38 453	1 683
Chełm	17 086	266	18	369	16 433	742
Ciechanów	37 300	378	167	1 404	35 351	958
Częstochowa	33 182	109	22	1 033	32 018	2 930
Gdańsk	30 360	352	71	580	29 357	3 685
Grudziądz	32 657	558	112	1 445	30 542	1 128
Jasło	21 101	507	47	541	20 006	2 669
Jelenia Góra	11 155	53	11	287	10 804	1 000
Katowice	21 838	319	15	474	21 030	1 586
Kielce	59 465	667	23	2 131	56 644	5 458
Konin	37 213	732	13	1 186	35 282	2 878
Koszalin	12 129	58	29	420	11 622	684
Kraków	44 823	621	18	731	43 453	7 657
Legnica	13 902	437	13	623	12 829	666
Lublin	67 254	1 145	52	1 709	64 348	1 983
Łódź	10 482	264	10	353	9 855	653
Nowy Sącz	60 560	7 722	14	606	52 218	26 994
Olsztyn	26 450	566	63	725	25 096	751
Opatów	49 626	268	63	1 556	47 739	4 361
Opole	38 794	308	38	1 285	37 163	3 591
Ostrołęka	35 749	575	151	1 460	33 563	3 049
Ostrów Wlkp.	46 339	476	34	1 574	44 255	3 580
Piła	19 017	411	43	488	18 075	888
Płock	39 094	589	180	1 804	36 521	920
Poznań	34 682	1 184	24	810	32 664	1 443
Przeworsk	27 736	403	10	606	26 717	2 191
Radom	55 456	344	383	1 893	52 836	2 716
Radzyń Podlaski	32 041	625	14	874	30 528	1 045
Rawicz	23 090	376	11	599	22 104	917
Rzeszów	36 110	512	20	742	34 836	6 186
Siedlce	55 846	557	157	2 197	52 935	2 564
Słupsk	12 313	143	12	485	11 673	1 014
Sulęcín	13 573	172	37	342	13 022	798
Szczecin	17 702	217	96	598	16 791	647
Sztum	16 552	281	66	504	15 701	217
Tarnów	52 597	308	43	878	51 368	9 496
Tomaszów Maz.	36 637	488	45	1 488	34 616	2 620
Wałbrzych	13 146	254	36	417	12 439	515
Warszawa	20 304	133	31	452	19 688	2 116
Włocławek	30 908	656	145	1 052	29 055	945
Wrocław	26 206	107	40	1 206	24 853	639
Zambrów	47 694	515	64	1 882	45 233	2 718
Zduńska Wola	46 192	661	61	1 714	43 756	2 989
Zielona Góra	16 015	344	4	377	15 290	1 186
Żyrardów	31 766	526	61	1 174	30 005	1 534

TABLICA 25 Liczba ubezpieczonych według województw w dniu 31 grudnia 2006 r.

Województwo	Liczba ubezpieczonych					
	Ogółem	Fundusz Składkowy (na wniosek)	Fundusz Emerytalno-Rentowy (na wniosek)	Fundusz Emerytalno-Rentowy (obowiązkowo)	Fundusz Składkowy i Fundusz Emerytalno-Rentowy	z tego ubezpieczeni na wniosek
1	2	3	4	5	6	7
Ogółem	1 615 272	28 689	3 099	49 918	1 533 566	138 950
dolnośląskie	68 335	878	100	2 605	64 752	3 032
kujawsko-pomorskie	96 629	1 846	392	3 694	90 697	3 320
lubelskie	188 181	2 481	239	5 146	180 315	6 387
lubuskie	21 098	387	22	507	20 182	1 529
łódzkie	135 112	2 194	205	5 199	127 514	7 309
małopolskie	166 550	8 846	114	2 306	155 284	46 959
mazowieckie	230 480	2 399	950	8 524	218 607	12 223
opolskie	45 610	337	40	1 448	43 785	4 112
podkarpackie	105 253	1 538	98	2 454	101 163	15 192
podlaskie	114 367	1 049	245	4 317	108 756	7 124
pomorskie	53 705	733	147	1 659	51 166	5 103
śląskie	51 959	763	56	1 466	49 674	7 074
świętokrzyskie	88 609	802	69	3 107	84 631	6 644
warmińsko-mazurskie	55 796	893	153	1 652	53 098	1 658
wielkopolskie	156 821	3 220	124	4 646	148 831	9 701
zachodniopomorskie	36 767	323	145	1 188	35 111	1 583

TABLICA 26 Liczba^{a)} ubezpieczonych według województw w 2006 r.

Województwo	Liczba ubezpieczonych					
	Ogółem	Fundusz Składkowy (na wniosek)	Fundusz Emerytalno-Rentowy (na wniosek)	Fundusz Emerytalno-Rentowy (obowiązkowo)	Fundusz Składkowy i Fundusz Emerytalno-Rentowy	z tego ubezpieczeni na wniosek
1	2	3	4	5	6	7
Ogółem	1 604 174	29 234	2 875	40 338	1 531 726	137 984
dolnośląskie	67 986	919	89	2 107	64 872	3 042
kujawsko-pomorskie	96 252	1 868	352	3 018	91 014	3 341
lubelskie	186 821	2 617	226	4 017	179 962	6 355
lubuskie	20 842	405	18	382	20 038	1 511
łódzkie	134 104	2 203	206	4 239	127 456	7 312
małopolskie	165 123	8 894	112	1 825	154 293	46 383
mazowieckie	228 843	2 435	868	6 864	218 677	12 250
opolskie	45 737	342	36	1 174	44 185	4 188
podkarpackie	104 126	1 589	84	1 945	100 508	14 908
podlaskie	113 890	1 084	236	3 628	108 943	7 122
pomorskie	53 341	760	145	1 405	51 032	5 028
śląskie	51 702	791	48	1 172	49 691	7 064
świętokrzyskie	87 878	815	69	2 427	84 567	6 585
warmińsko-mazurskie	55 260	890	136	1 348	52 885	1 648
wielkopolskie	155 778	3 289	114	3 851	148 524	9 667
zachodniopomorskie	36 491	336	137	939	35 080	1 581

^{a)}Przeciętna z czterech kwartałów.

TABLICA 27 **Przypis i wpływy (w złotych) z tytułu składek na ubezpieczenie społeczne rolników według oddziałów regionalnych KRUS w IV kwartale 2006 r.**

Oddziały regionalne KRUS	Przypis			Wpływ			Wskaźnik ściągalności %
	Ogółem	FS	FER	Ogółem	FS	FER	
1	2	3	4	5	6	7	8
Ogółem	424 650 101	119 465 385	305 184 716	457 457 940	128 601 091	328 856 849	107.73
Augustów	8 619 997	2 403 069	6 216 928	9 470 482	2 637 441	6 833 041	109.87
Białystok	14 227 020	3 976 270	10 250 750	15 186 205	4 244 696	10 941 508	106.74
Bielsko-Biała	6 352 967	1 799 809	4 553 157	7 028 192	1 999 088	5 029 104	110.63
Biłgoraj	15 163 564	4 250 553	10 913 011	16 034 980	4 492 759	11 542 220	105.75
Bydgoszcz	10 552 255	2 943 424	7 608 830	11 807 599	3 294 244	8 513 355	111.90
Chełm	4 221 715	1 189 968	3 031 746	4 542 688	1 278 380	3 264 308	107.60
Ciechanów	10 809 423	3 015 224	7 794 199	11 350 794	3 167 180	8 183 614	105.01
Częstochowa	9 143 552	2 560 222	6 583 330	9 564 171	2 677 528	6 886 643	104.60
Gdańsk	8 017 431	2 265 142	5 752 289	8 792 496	2 479 728	6 312 768	109.67
Grudziądz	7 630 122	2 109 830	5 520 291	8 457 248	2 337 831	6 119 417	110.84
Jasło	5 676 861	1 603 580	4 073 281	5 993 410	1 692 721	4 300 689	105.58
Jelenia Góra	2 880 550	808 701	2 071 848	3 212 234	902 260	2 309 973	111.51
Katowice	5 960 359	1 685 531	4 274 828	6 462 229	1 826 188	4 636 041	108.42
Kielce	16 551 536	4 639 617	11 911 920	16 654 482	4 663 941	11 990 541	100.62
Konin	9 310 430	2 618 643	6 691 787	9 839 308	2 765 677	7 073 631	105.68
Koszalin	3 580 624	1 006 110	2 574 514	3 961 856	1 109 443	2 852 413	110.65
Kraków	12 458 033	3 537 357	8 920 676	13 085 374	3 711 796	9 373 578	105.04
Legnica	3 330 625	924 681	2 405 944	3 647 892	1 011 258	2 636 635	109.53
Lublin	15 407 263	4 325 595	11 081 668	17 399 246	4 880 736	12 518 510	112.93
Łódź	2 897 933	814 708	2 083 225	3 464 697	969 956	2 494 741	119.56
Nowy Sącz	14 143 166	4 391 355	9 751 811	14 353 143	4 448 744	9 904 398	101.48
Olsztyn	6 970 323	1 961 755	5 008 568	7 927 506	2 230 395	5 697 111	113.73
Opatów	13 585 137	3 802 565	9 782 572	14 015 853	3 926 891	10 088 962	103.17
Opole	9 745 746	2 734 161	7 011 584	10 572 082	2 962 959	7 609 124	108.48
Ostrołęka	9 839 430	2 745 191	7 094 238	10 234 521	2 854 396	7 380 126	104.02
Ostrów Wlkp.	12 501 220	3 505 075	8 996 144	13 564 722	3 800 029	9 764 693	108.51
Piła	5 007 627	1 410 877	3 596 751	5 320 981	1 494 216	3 826 764	106.26
Płock	10 719 291	2 970 145	7 749 145	11 749 528	3 252 206	8 497 322	109.61
Poznań	9 017 870	2 557 657	6 460 214	9 842 104	2 786 634	7 055 470	109.14
Przeworsk	7 573 395	2 138 503	5 434 892	7 773 324	2 190 726	5 582 597	102.64
Radom	15 968 631	4 449 143	11 519 488	16 804 027	4 682 221	12 121 806	105.23
Radzyń Podlaski	8 080 296	2 278 644	5 801 652	8 766 946	2 470 296	6 296 650	108.50
Rawicz	6 061 708	1 705 980	4 355 729	6 466 783	1 814 651	4 652 132	106.68
Rzeszów	9 433 276	2 670 705	6 762 571	9 959 396	2 815 320	7 144 076	105.58
Siedlce	13 774 859	3 821 825	9 953 035	15 709 837	4 363 264	11 346 572	114.05
Słupsk	3 416 456	953 487	2 462 969	3 644 953	1 017 782	2 627 171	106.69
Sulęcín	3 456 895	972 208	2 484 687	3 797 042	1 067 314	2 729 728	109.84
Szczecin	4 974 086	1 395 262	3 578 824	5 346 660	1 497 504	3 849 155	107.49
Sztum	4 532 308	1 271 741	3 260 567	4 934 243	1 381 975	3 552 268	108.87
Tarnów	12 854 522	3 636 850	9 217 672	13 798 578	3 897 138	9 901 440	107.34
Tomaszów Maz.	9 543 623	2 667 646	6 875 978	10 463 247	2 920 606	7 542 641	109.64
Wałbrzych	3 427 873	958 803	2 469 070	3 915 513	1 094 556	2 820 956	114.23
Warszawa	6 021 861	1 697 686	4 324 175	7 035 730	1 984 731	5 050 999	116.84
Włocławek	6 902 087	1 920 775	4 981 312	7 530 476	2 093 511	5 436 965	109.10
Wrocław	6 676 453	1 847 617	4 828 836	7 594 942	2 116 245	5 478 697	113.76
Zambrów	12 407 218	3 460 809	8 946 410	12 938 892	3 613 076	9 325 817	104.29
Zduńska Wola	12 242 063	3 420 777	8 821 286	13 369 768	3 735 571	9 634 197	109.21
Zielona Góra	4 243 274	1 198 550	3 044 724	4 551 012	1 284 831	3 266 181	107.25
Żyrardów	8 737 148	2 441 558	6 295 590	9 520 549	2 660 450	6 860 099	108.97

TABLICA 28 Wypadki przy pracy rolniczej według oddziałów regionalnych KRUS w 2006 r.

Oddziały regionalne KRUS	Liczba wypadków zgłoszonych do KRUS	Liczba decyzji przyznających świadczenia	Liczba decyzji odmawiających świadczenia z powodu:	
			rażącego niedbalstwa, nietrzeźwości, umyślnego spowodowania wypadku	braku stałego lub długotrwałego uszczerbku na zdrowiu
1	2	3	4	5
Ogółem	32 564	20 651	539	7 900
Augustów	899	731	4	220
Białystok	1 154	638	12	333
Bielsko-Biała	466	266	2	118
Biłgoraj	1 116	836	11	248
Bydgoszcz	1 138	650	5	360
Chełm	493	333	9	85
Ciechanów	646	423	18	185
Częstochowa	391	197	4	85
Gdańsk	461	377	8	40
Grudziądz	842	496	26	300
Jasło	433	267	8	107
Jelenia Góra	123	107	0	27
Katowice	380	229	4	101
Kielce	1 246	694	20	340
Konin	670	406	12	201
Koszalin	189	131	8	29
Kraków	804	565	15	68
Legnica	307	108	3	106
Lublin	1 588	1 056	20	352
Łódź	176	121	13	13
Nowy Sącz	1 029	506	44	286
Olsztyn	757	507	12	119
Opatów	852	516	24	219
Opole	547	305	2	157
Ostrołęka	519	262	17	154
Ostrów Wlkp.	951	554	35	240
Piła	445	257	17	109
Płock	919	628	3	241
Poznań	722	473	6	172
Przeworsk	623	377	6	145
Radom	678	367	13	157
Radzyń Podlaski	698	528	4	98
Rawicz	488	330	6	142
Rzeszów	827	473	15	162
Siedlce	1 331	946	20	293
Słupsk	255	193	2	26
Sulęcín	253	196	1	28
Szczecin	178	130	3	33
Sztum	402	288	7	80
Tarnów	711	373	20	153
Tomaszów Maz.	949	715	22	193
Wałbrzych	341	221	2	78
Warszawa	278	154	5	67
Włocławek	865	610	8	179
Wrocław	443	257	11	150
Zambrów	1 240	836	5	338
Zduńska Wola	940	443	16	365
Zielona Góra	280	237	5	33
Żyrardów	521	338	6	165

TABLICA 29 Wypadki przy pracy rolniczej według województw w 2006 r.

Województwa	Liczba wypadków zgłoszonych do KRUS	Liczba decyzji przyznających świadczenia	Liczba decyzji odmawiających świadczenia z powodu:	
			rażącego niedbalstwa, nietrzeźwości, umyślnego spowodowania wypadku	braku stałego lub długotrwałego uszczerbku na zdrowiu
1	2	3	4	5
Ogółem	32 564	20 651	539	7 900
dolnośląskie	1 313	753	19	390
kujawsko-pomorskie	2 599	1 620	34	735
lubelskie	4 248	2 999	50	881
lubuskie	376	319	2	49
łódzkie	3 015	1 904	58	859
małopolskie	2 672	1 542	75	540
mazowieckie	3 859	2 427	69	931
opolskie	596	346	3	169
podkarpackie	2 176	1 276	42	489
podlaskie	2 791	1 806	16	765
pomorskie	1 025	767	13	161
śląskie	862	460	7	220
świętokrzyskie	1 794	1 005	36	485
warmińsko-mazurskie	1 578	1 114	28	330
wielkopolskie	3 208	1 982	75	815
zachodniopomorskie	452	331	12	81

TABLICA 30 Wypadki związane z przyznaniem jednorazowego odszkodowania według województw w 2006 r.

Województwa	Liczba wypadków		Liczba wypadków ogółem według rodzajów zdarzeń						Liczba wypadków na 1000 ubezpieczonych
	Ogółem	W tym śmiertelnych	Upadek osób	Upadek przedmiotów	Uderzenie, przejechanie przez środek transportu	Pochwylenie, uderzenie przez części ruchome maszyn i urządzeń	Uderzenie, przygniecenie, pogryzienie przez zwierzęta	Pozostałe	
1	2	3	4	5	6	7	8	9	10
Ogółem	20 651	123	10 400	1 413	541	2 574	2 620	3 103	13
dolnośląskie	753	8	362	88	15	108	67	113	11
kujawsko-pomorskie	1 620	12	772	84	59	170	285	250	17
lubelskie	2 999	20	1 536	214	89	364	344	452	16
lubuskie	319	1	162	24	13	34	33	53	15
łódzkie	1 904	9	985	128	57	247	235	252	14
małopolskie	1 542	6	811	88	43	231	114	255	9
mazowieckie	2 427	21	1 221	151	62	318	323	352	11
opolskie	346	2	187	21	7	43	23	65	8
podkarpackie	1 276	6	697	74	13	178	92	222	12
podlaskie	1 806	9	849	125	48	226	369	189	16
pomorskie	767	3	362	58	15	100	89	143	14
śląskie	460	1	230	28	10	50	46	96	9
świętokrzyskie	1 005	6	571	54	15	128	114	123	11
warmińsko-mazurskie	1 114	7	529	102	10	112	200	161	20
wielkopolskie	1 982	12	984	161	74	241	265	257	13
zachodniopomorskie	331	0	142	13	11	24	21	120	9

TABLICA 31 Wypadki związane z przyznaniem jednorazowego odszkodowania według oddziałów regionalnych KRUS w 2006 r.

Oddziały regionalne KRUS	Liczba wypadków		Liczba wypadków ogółem według rodzajów zdarzeń						
	Ogółem	W tym śmiertelnych	Upadek osób	Upadek przedmiotów	Uderzenie, przejechanie przez środek transportu	Pochwylenie, uderzenie przez części ruchome maszyn i urządzeń	Uderzenie, przygniecenie, pogryzienie przez zwierzęta	Pozostałe	Liczba wypadków na 1000 ubezpieczonych
1	2	3	4	5	6	7	8	9	10
Ogółem	20 651	123	10 400	1 413	541	2 574	2 620	3 103	13
Augustów	731	4	347	79	17	73	147	68	23
Białystok	638	4	303	43	13	88	115	76	12
Bielsko-Biała	266	0	152	18	4	35	16	41	12
Biłgoraj	836	4	396	61	38	118	100	123	15
Bydgoszcz	650	3	296	43	7	72	117	115	16
Chełm	333	3	172	24	7	31	33	66	19
Ciechanów	423	6	203	28	11	65	51	65	11
Częstochowa	197	2	100	10	3	32	19	33	6
Gdańsk	377	0	174	23	7	41	53	79	12
Grudziądz	496	10	222	24	20	51	104	75	15
Jasło	267	0	162	13	3	26	29	34	13
Jelenia Góra	107	2	45	9	1	15	11	26	10
Katowice	229	0	110	20	5	14	27	53	10
Kielce	694	3	392	29	7	95	85	86	12
Konin	406	2	206	24	26	51	46	53	11
Koszalin	131	0	56	9	3	11	13	39	11
Kraków	565	0	321	34	14	84	28	84	13
Legnica	108	1	44	17	1	15	12	19	8
Lublin	1 056	7	592	60	23	123	107	151	16
Łódź	121	1	66	5	5	15	14	16	12
Nowy Sącz	506	5	249	28	19	80	49	81	8
Olsztyn	507	3	251	37	1	47	80	91	19
Opatów	516	5	272	44	15	67	49	69	10
Opole	305	1	164	19	7	38	19	58	8
Ostrołęka	262	4	130	10	9	30	41	42	7
Ostrów Wlkp.	554	2	288	58	13	54	78	63	12
Piła	257	1	130	11	13	33	32	38	14
Płock	628	6	314	46	17	69	77	105	16
Poznań	473	5	213	46	16	61	73	64	14
Przeworsk	377	2	211	20	5	62	24	55	14
Radom	367	2	191	15	9	60	37	55	7
Radzyń Podlaski	528	4	240	41	12	69	80	86	16
Rawicz	330	2	149	29	10	57	42	43	14
Rzeszów	473	4	249	35	2	61	25	101	13
Siedlce	946	3	512	74	16	100	139	105	17
Słupsk	193	1	96	15	2	32	16	32	16
Sulęcín	196	0	95	10	8	13	17	53	14
Szczecin	130	0	55	4	3	4	7	57	7
Sztum	288	2	127	35	5	42	37	42	17
Tarnów	373	1	179	13	9	56	32	84	7
Tomaszów Maz.	715	1	376	55	16	76	96	96	20
Wałbrzych	221	0	125	18	3	21	24	30	17
Warszawa	154	2	79	8	4	19	6	38	8
Włocławek	610	1	318	22	33	67	88	82	20
Wrocław	257	5	130	32	9	47	15	24	10
Zambrów	836	4	383	46	27	105	191	84	18
Zduńska Wola	443	2	225	24	17	76	43	58	10
Zielona Góra	237	1	123	19	8	29	24	34	15
Żyrardów	338	2	167	26	18	44	52	31	11

TABLICA 32 **Składki na ubezpieczenie zdrowotne przekazane do Narodowego Funduszu Zdrowia w 2006 r.^{a)}**

Wyszczególnienie		Ogółem w złotych
Ogółem		2 517 544 120
Składka od emerytów i rencistów		1 187 714 625
Składka od rolników i domowników ubezpieczonych w NFZ		1 329 829 495
w tym	od rolników w gospodarstwach powyżej 1 ha przeliczeniowego	1 212 915 621
	od domowników rolników w gospodarstwach powyżej 1 ha przeliczeniowego	51 418 716
	od rolników posiadających działki rolne do 1 ha przeliczeniowego	53 603 683
	od domowników rolników posiadających działki rolne do 1 ha przeliczeniowego	11 404 513

^{a)} Bez działów specjalnych.

TABLICA 33 **Rolnicy i domownicy oraz członkowie rodzin podlegający ubezpieczeniu zdrowotnemu w dniu 31 grudnia 2006 r.**

Województwo	Ogółem	w tym:			
		rolnicy w gospodarstwach rolnych powyżej 1 ha przeliczeniowego	domownicy w gospodarstwach rolnych powyżej 1 ha przeliczeniowego	rolnicy w gospodarstwach poniżej 1 ha przeliczeniowego	domownicy rolników w gospodarstwach poniżej 1 ha przeliczeniowego
1	2	3	4	5	6
Ogółem	2 602 318	1 744 313	163 638	211 944	38 971
dolnośląskie	105 418	73 406	7 760	4 637	441
kujawsko-pomorskie	158 640	115 598	7 714	5 507	298
lubelskie	306 847	227 842	11 753	11 215	662
lubuskie	32 492	22 284	2 344	2 320	165
łódzkie	205 429	148 722	10 403	12 040	850
małopolskie	274 339	125 724	25 709	67 917	23 491
mazowieckie	380 138	270 265	15 302	20 977	1 465
opolskie	70 905	43 426	9 270	4 825	1 524
podkarpackie	163 691	102 920	12 903	21 708	2 929
podlaskie	187 891	126 958	13 692	11 733	1 043
pomorskie	94 238	62 603	6 727	7 945	854
śląskie	85 025	52 334	6 145	10 340	2 370
świętokrzyskie	139 795	97 493	6 194	9 470	858
warmińsko-mazurskie	87 268	63 225	4 646	2 620	173
wielkopolskie	252 668	170 208	19 733	16 186	1 700
zachodnio-pomorskie	57 534	41 305	3 343	2 504	148

TABLICA 34 **Odwołania od decyzji KRUS w 2006 r.**

Odwołania	Pozostałe z poprzedniego okresu	Zarejestrowane w okresie sprawozdawczym	Załatwione przez wydanie decyzji uwzględniającej roszczenia	Przekazane do sądu	Załatwione w inny sposób	Pozostałe na następny okres
1	2	3	4	5	6	7
OGÓŁEM	443	15 376	1 214	13 867	418	320
w tym w sprawach: świadczeń z tytułu wypadku, choroby i macierzyństwa	47	1 650	126	1 499	40	32
emerytur	54	2 351	161	2 051	129	64
rent	173	6 799	397	6 293	144	138
nie wydania decyzji w ciągu dwóch miesięcy	0	9	0	9	0	0
obow. ubezpiec. i płac. składek	128	3 496	462	3 025	79	58
pozostałych	41	1 071	68	990	26	28

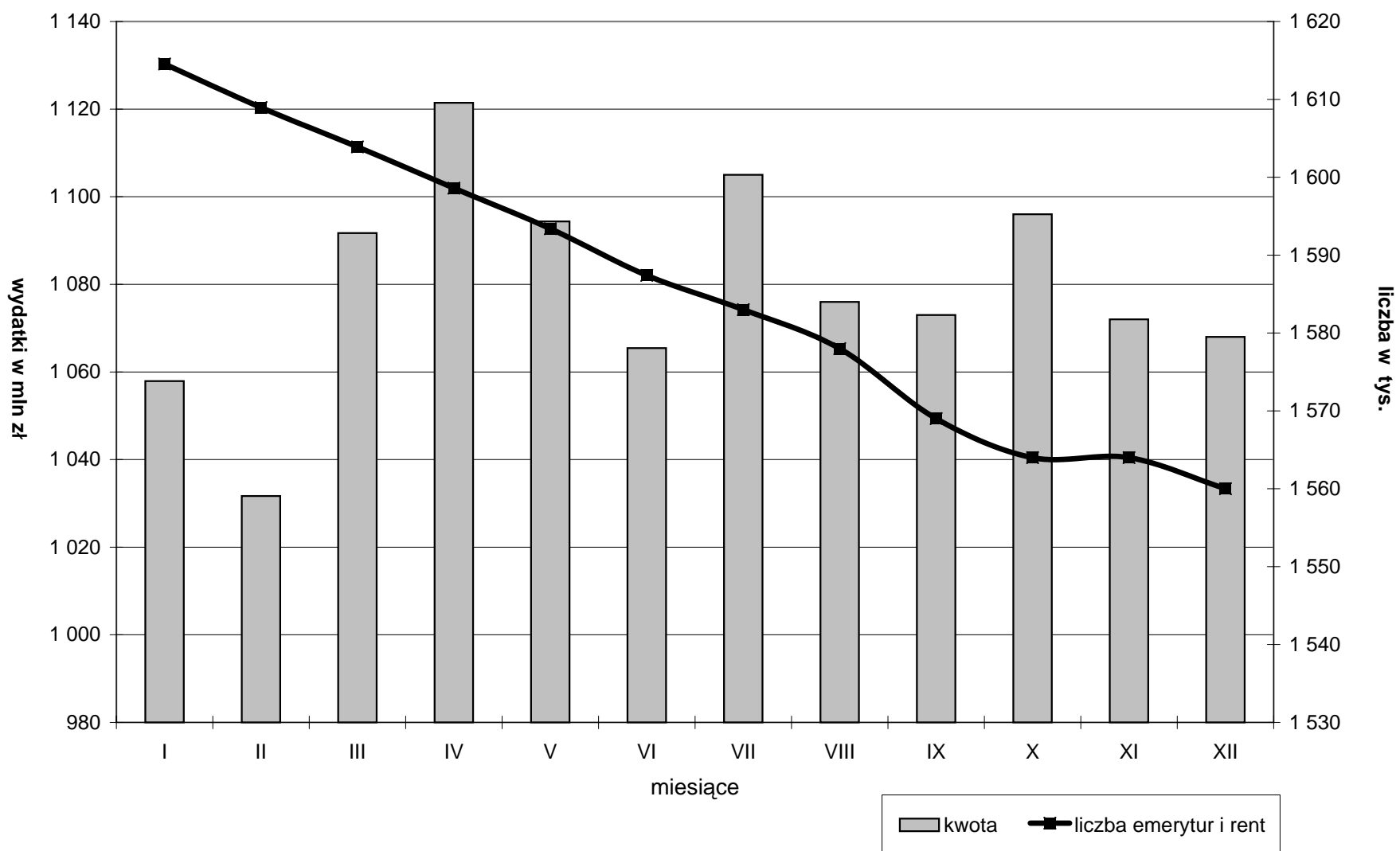
TABLICA 35 **Sposób rozstrzygnięcia odwołań od decyzji KRUS przez sądy I instancji w 2006 r.**

Orzeczenia	Liczba wydanych przez sądy orzeczeń	w tym orzeczenia:			
		uwzględniające odwołanie	oddalające odwołanie	umarzające postępowanie	pozostałe orzeczenia
1	2	3	4	5	6
OGÓŁEM	17 568	3 816	9 822	1 017	2 580
w tym w sprawach, w których kwestionowane są orzeczenia lekarzy rzeczoznawców i komisji lekarskich kasy	6 986	1 513	4 795	128	622
z liczby ogółem w sprawach: świadczeń z tytułu wypadku, choroby i macierzyństwa	1 922	447	1 045	122	261
emerytur	2 192	342	1 213	158	438
rent	7 331	1 512	4 741	234	769
nie wydania decyzji w ciągu dwóch miesięcy	4	1	2	0	0
obow. ubezpiec. i płac. składek	4 452	1 180	2 044	428	649
pozostałych	1 667	334	777	75	463

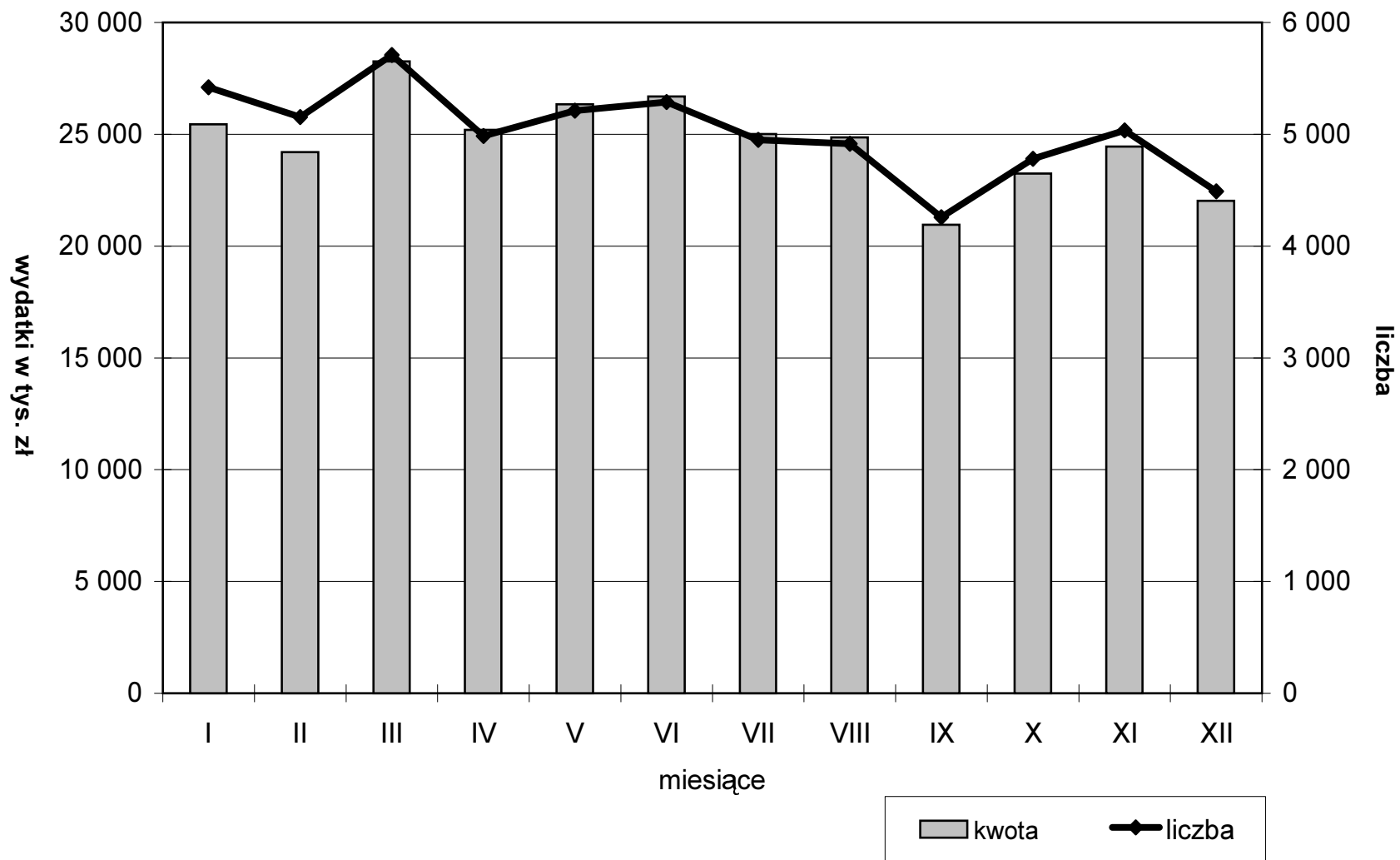
TABLICA 36 **Odwolania od decyzji KRUS według oddziałów regionalnych KRUS w 2006 r.**

Oddziały regionalne KRUS	Ilość odwołań rozpatrywanych	Odwolania zafatwione przez wydanie nowej decyzji		Odwolania przekazane do sądów			Orzeczenia sądów I instancji		
		Liczba	%	Ogółem	W ciągu 30 dni		Ogółem liczba	Uwzględniające odwołania – %	
					Liczba	%		Dotyczące orzecznictwa lekarskiego	Pozostałe
1	2	3	4	5	6	7	8	9	10
Ogółem	15 819	1 214	8	13 867	13 791	99	17 568	8,61	13,11
Augustów	457	73	16	364	359	99	309	9,39	13,59
Białystok	671	94	14	539	538	100	777	9,40	2,06
Bielsko-Biała	183	7	4	170	168	99	187	13,37	10,16
Biłgoraj	590	52	9	469	469	100	798	6,64	9,15
Bydgoszcz	481	62	13	351	351	100	606	5,78	8,25
Chełm	212	30	14	179	179	100	362	5,25	8,01
Ciechanów	211	39	18	167	167	100	239	5,44	24,69
Częstochowa	223	3	1	218	218	100	277	6,86	17,33
Gdańsk	267	30	11	221	211	95	219	0,91	17,81
Grudziądz	394	28	7	339	339	100	369	14,36	6,78
Jaśło	222	7	3	211	211	100	219	12,79	28,77
Jelenia Góra	129	7	5	118	118	100	110	1,82	10,91
Katowice	231	8	3	210	208	99	271	10,70	19,93
Kielce	720	39	5	672	671	100	817	9,42	13,22
Konin	453	28	6	398	395	99	386	13,47	12,44
Koszalin	181	0	0	174	174	100	263	3,42	15,21
Kraków	380	23	6	344	329	96	314	1,27	23,89
Legnica	135	6	4	125	125	100	120	11,67	18,33
Lublin	645	135	21	488	488	100	925	2,92	11,89
Łódź	80	8	10	60	59	98	76	3,95	25,00
Nowy Sącz	532	24	5	499	499	100	901	8,55	15,09
Olsztyn	435	51	12	375	372	99	397	12,34	16,62
Opatów	382	5	1	359	359	100	445	13,93	12,13
Opole	244	14	6	220	220	100	224	8,04	13,84
Ostrołęka	323	21	7	299	299	100	534	8,61	9,36
Ostrów Wlkp.	501	31	6	463	459	99	511	18,40	7,05
Piła	111	26	23	81	81	100	121	5,79	12,40
Płock	246	10	4	204	203	100	309	5,18	16,50
Poznań	473	24	5	400	399	100	451	14,86	3,55
Przeworsk	360	28	8	318	318	100	360	4,44	33,61
Radom	358	35	10	308	308	100	425	3,76	37,41
Radzyń Podlaski	247	3	1	236	236	100	352	8,52	11,65
Rawicz	139	25	18	112	112	100	121	11,57	12,40
Rzeszów	357	5	1	319	319	100	312	12,18	18,27
Siedlce	431	30	7	382	382	100	561	5,53	16,76
Słupsk	83	1	1	80	80	100	86	5,81	12,79
Sulęcín	129	15	12	106	103	97	143	4,90	11,89
Szczecin	244	29	12	186	180	97	272	5,15	14,34
Sztum	158	7	4	151	151	100	150	0,00	30,67
Tarnów	318	8	3	305	305	100	352	11,93	5,97
Tomaszów Maz.	348	9	3	321	317	99	328	12,20	9,15
Wałbrzych	221	2	1	218	218	100	203	8,87	6,90
Warszawa	137	2	1	132	132	100	132	3,79	21,21
Włocławek	352	41	12	298	286	96	299	14,72	4,68
Wrocław	439	22	5	387	386	100	438	7,53	13,70
Zambrów	409	20	5	384	383	100	422	15,40	10,66
Zduńska Wola	572	21	4	543	543	100	569	12,13	8,08
Zielona Góra	215	12	6	196	196	100	272	6,62	5,15
Żyrardów	190	14	7	168	168	100	234	2,56	10,68

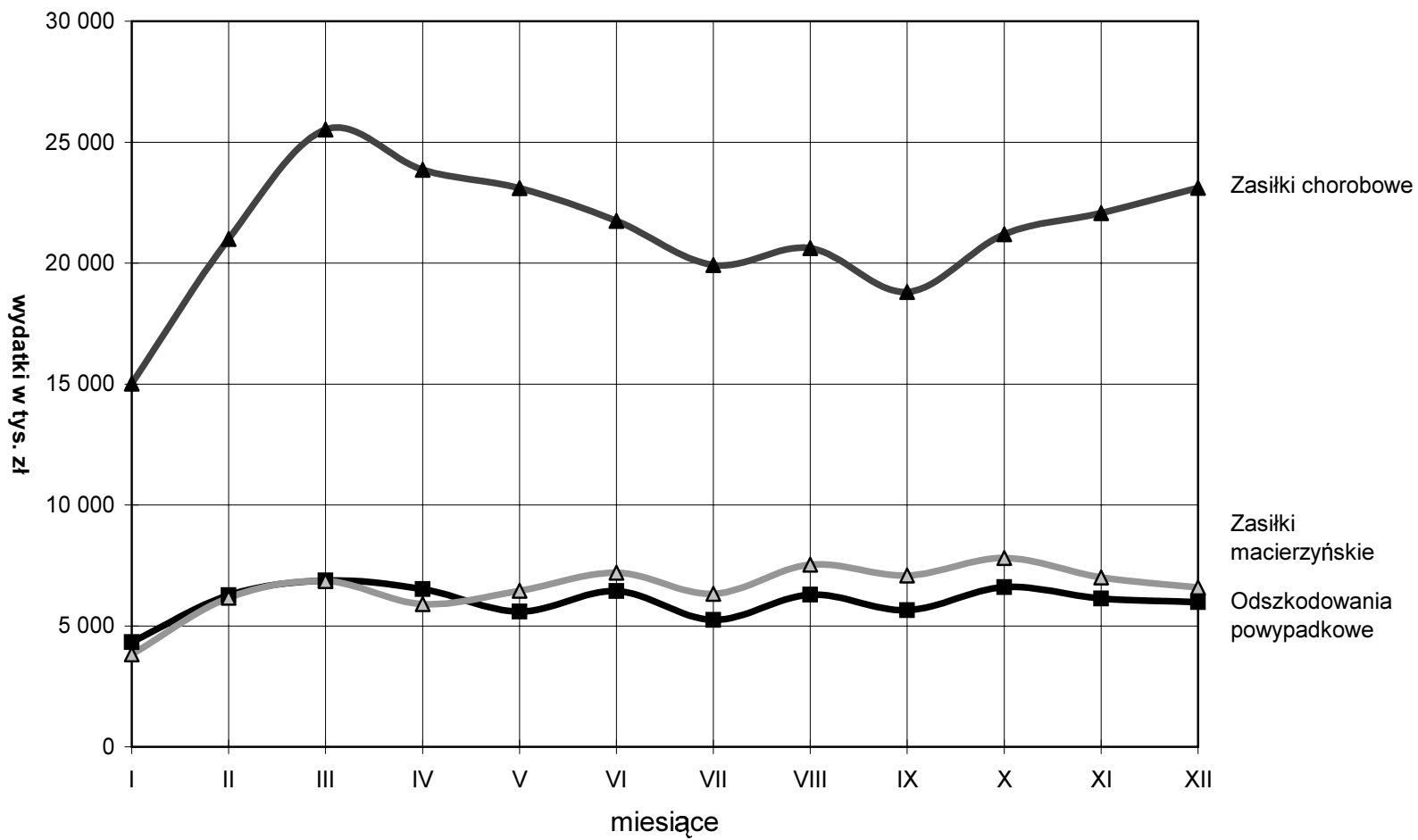
Emerytury i renty rolne w 2006 r.



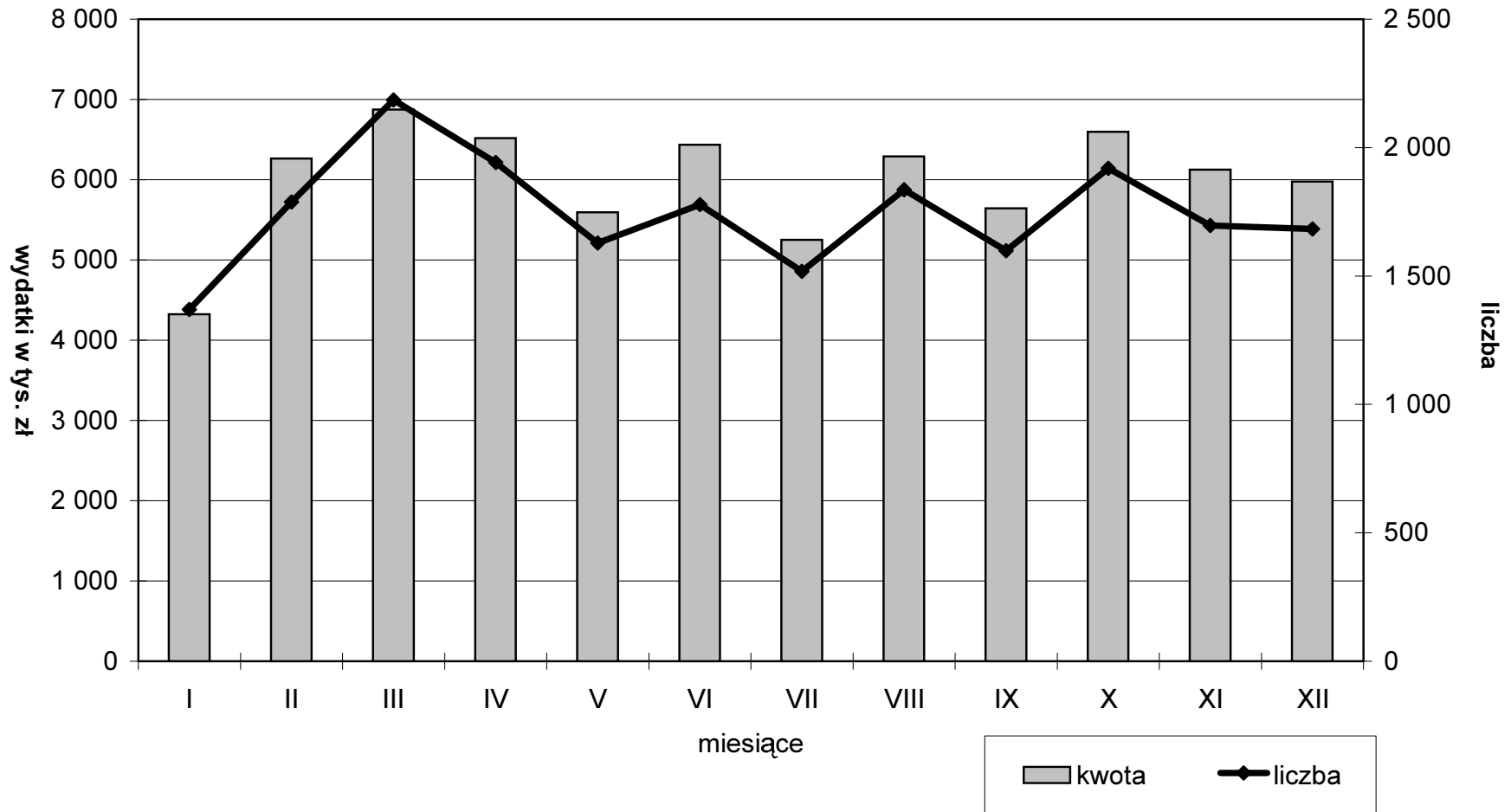
Zasiłki pogrzebowe finansowane z Funduszu Emerytalno-Rentowego w 2006 r.



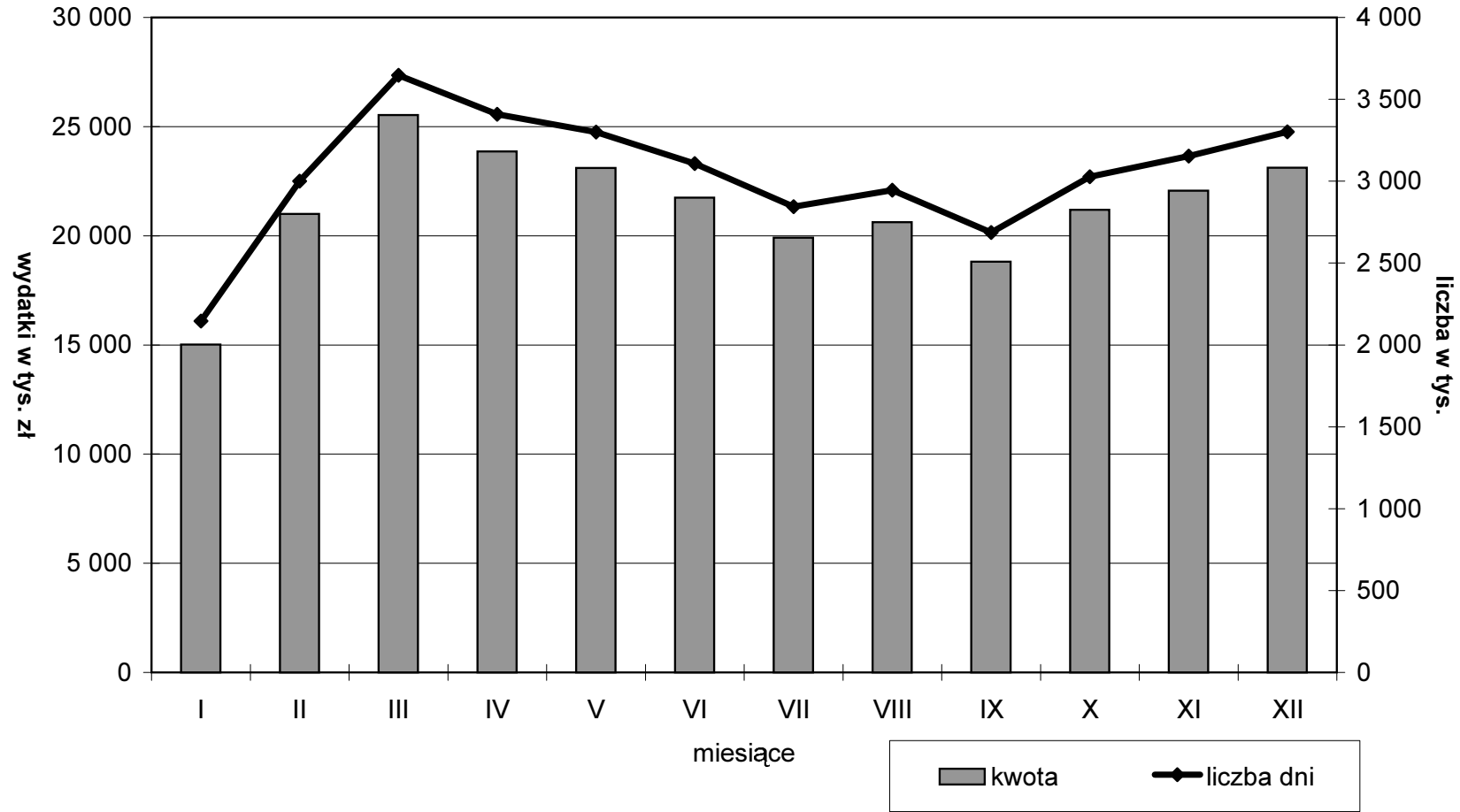
Wydatki z Funduszu Składkowego w 2006 r.



Odszkodowania powypadkowe w 2006 r.



Zasiłki chorobowe w 2006 r.



Zasiłki macierzyńskie w 2006 r.

