

Wyniki ekspertyzy przyrodniczej dla obszaru Natura 2000  
**Dąbrowy Janikowskie PLH020089** na potrzeby projektu  
nr POIS.02.04.00-00-0193/16 pn.: „Opracowanie planów  
zadań ochronnych dla obszarów Natura 2000”

**tactus**

mgr Ewelina Myśków

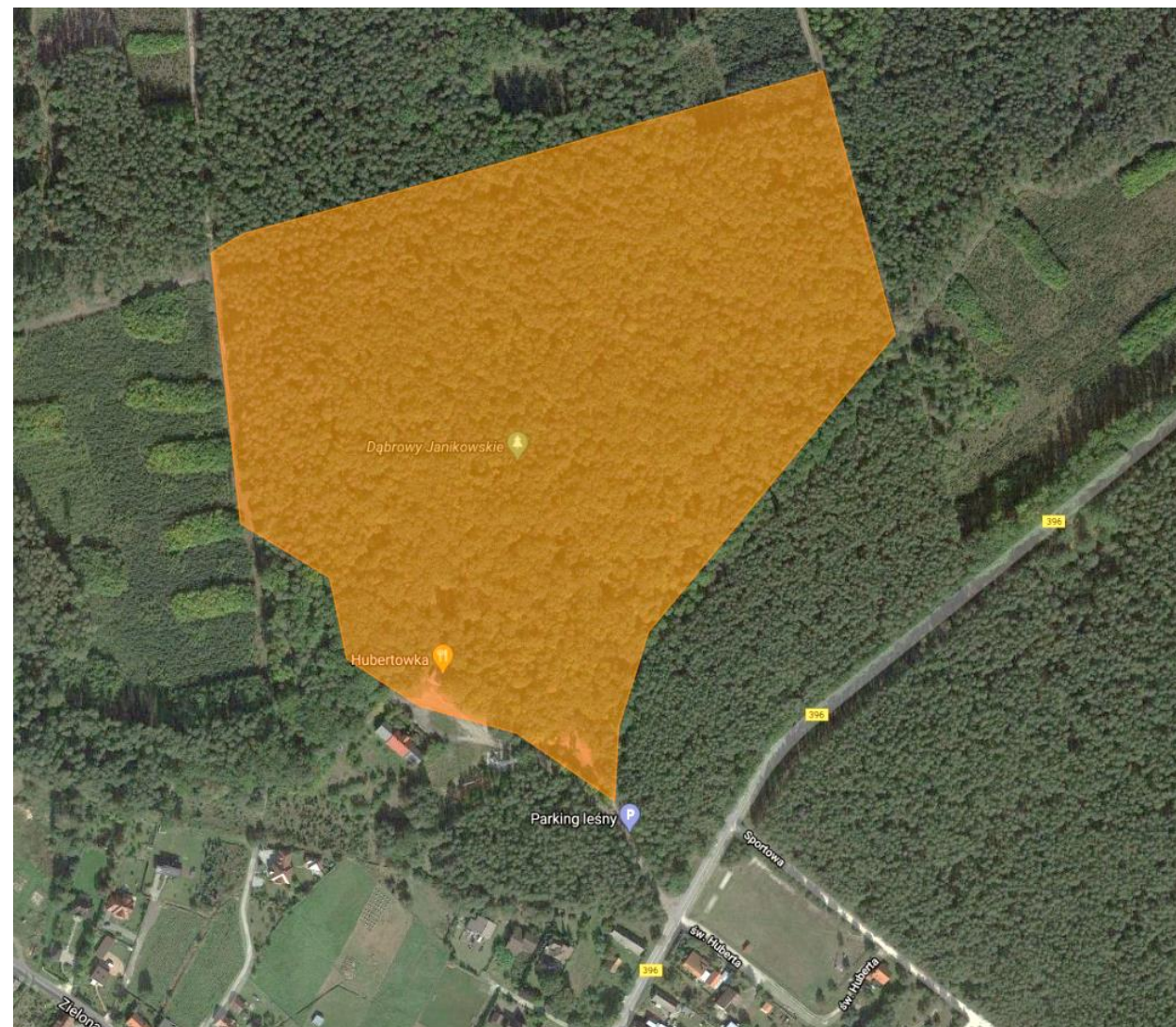
mgr Marlena Zawisza

TACTUS Aleksandra Szurlej – Kiełańska

ul. Marcinkowskiego 61/10

58-105 Świdnica

- Obszar **Dąbrowy Janikowskie** położony jest w województwie dolnośląskim na terenie powiatu oławskiego w gminie Jelcz-Laskowice, stanowi część oddziału 132 Leśnictwa Janików w Nadleśnictwie Oława.
- Obszar jest bardzo niewielki, jego powierzchnia wynosi zaledwie **15,59 ha**. Dąbrowy Janikowskie obejmują ochroną niewielki fragment siedliska **9190**, czyli **kwaśnej dąbrowy**, będącej siedliskiem jelonka rogacza *Lucanus cervus*, dla którego ochrony ten obszar został utworzony. Według SDF-u powierzchnia siedliska 9190 wynosi zaledwie **2,68 ha**.
- Częściowo drzewostan w obszarze tworzą sosna zwyczajna i świerk pospolity. Drzewostany otaczające to prawie wyłącznie uprawy sosnowe.
- Od kilku lat w obszarze utrzymuje się również niewielka populacja **koziroga dębosza** *Cerambyx cerdo*, nie został on jednak włączony do przedmiotów ochrony.





- Jelonek rogacz należy do największych chrząszczy w faunie Polski. Duże rozmiary ciała i charakterystyczne ogromne żuwaczki samców nie pozwalają pomylić jelonka rogacza z jakimkolwiek innym gatunkiem.
- Cykl życiowy trwa od 3 do 6 lat i w całości związany jest z **zamierającym lub martwym drewnem**: pniakami, złomami, martwymi drzewami i leżącymi dużymi kłodami i konarami. Larwy rozwijają się w tych częściach drewna, które znajdują się częściowo pod ziemią lub mają z nią styczność, gdzie zgryzają drewno przerosnięte przez grzyby.
- W naszym kraju jelonek rogacz jest prawie wyłącznie związany z **dębem *Quercus sp.***
- Jelonek preferuje ciepłe, prześwietlone drzewostany, o niskim poziomie wód gruntowych i nie leżące na terenach okresowo zalewanych, obfitujące w potencjalne mikrosiedliska.
- Siedliskami odpowiednimi dla jelonków są głównie dąbrowy i grądy. Spotykany jest też w przeredzonych lasach gospodarczych, starych parkach, alejach i sadach.
- Imagines jelonka łatwo zaobserwować w terenie – w czasie żerowania w ciepłe popołudnia oraz w czasie rójki, która trwa **od maja do czerwca**. Wówczas, w ciepłe wieczory samice wchodzą na nasłonecznione pnie drzew, pniaki lub kłody i wabią feromonami zarówno samce, jak i inne samice. Samce staczają widowiskowe walki o samicę.
- Jelonki są dość dobrymi lotnikami, pokonują odległości do kilku kilometrów.



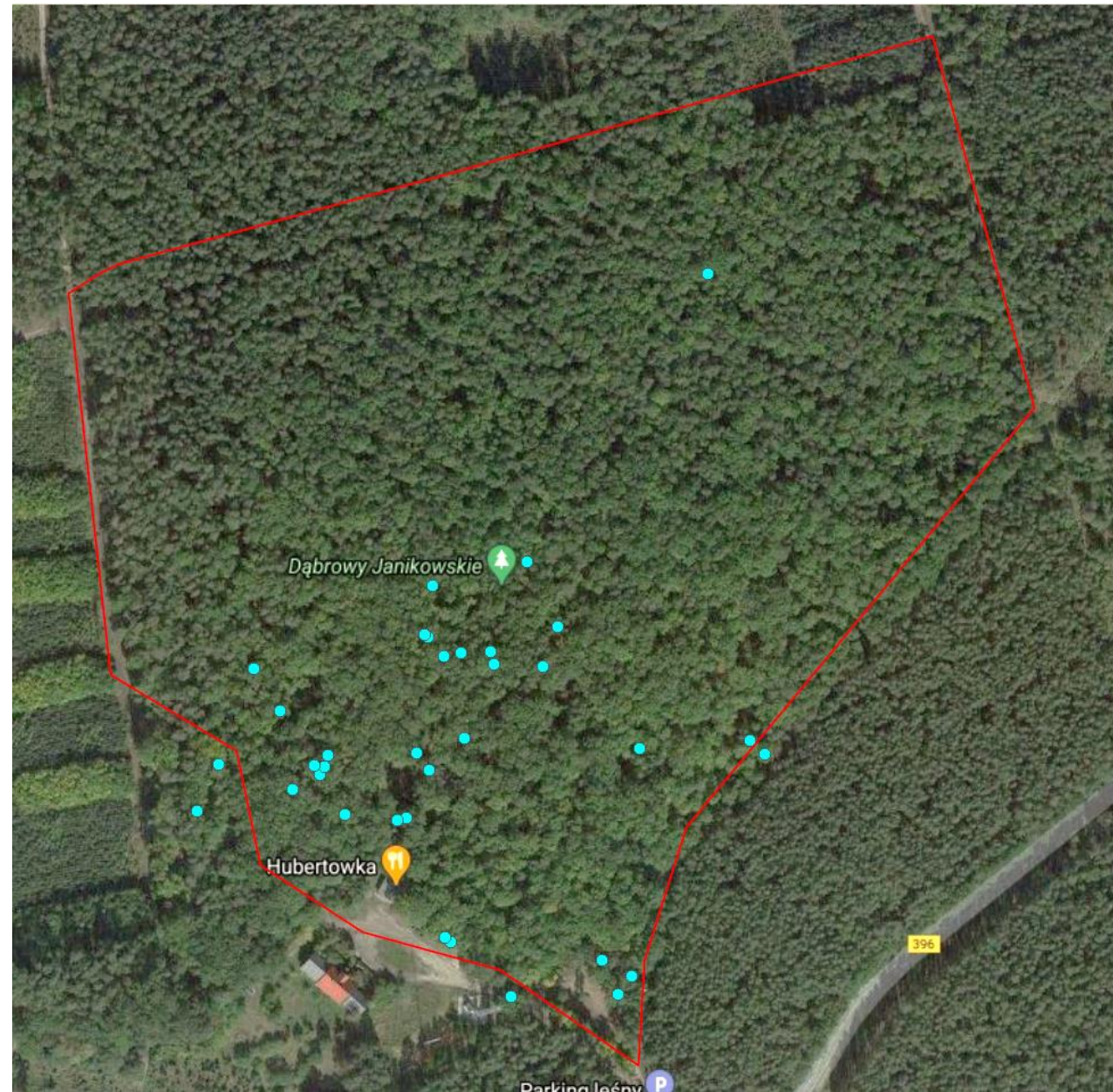


## Stanowisko nr 1 – Janików

- Powierzchnia stanowiska -15,59 ha
- Drzewostan na stanowisku jest mieszany, sosnowo - dębowy, przy czym większość dębów skoncentrowanych jest w południowej połowie obszaru, w części północnej dominuje sosna zwyczajna.
- Zdecydowana większość drzew posiada niedużą pierśnicę, ok. 30-50 cm, żadne nie przekracza 100 cm.
- Występuje niewielka ilość martwego drewna, zarówno stojącego jak i leżącego.
- W południowej części stanowiska zostało utworzonych kilka dołów w ziemi, wypełnionych cienkimi pniami drzew o długości kilku - kilkunastu metrów.
- Większość drzew jest w dobrym stanie zdrowotnym, stwierdzono tylko jeden martwy dąb. Większość drzew jest w średnim lub słabym stopniu zacieniona, na co wpływ ma rozrzedzony drzewostan, położenie na skraju lasu, południowa wystawa oraz brak podszytu i podrostu.
- Otoczenie stanowi prawie wyłącznie monokultura sosnowa, jedynie na północ od stanowiska znajdują się dwa niewielkie wydzielone lasy z udziałem dębu szypułkowego.

W ostatnim czasie gatunek został stwierdzony na stanowisku w 2016 roku w czasie monitoringu GIOŚ. Wcześniej w 2010 roku (monitoring GIOŚ) i w latach 2006 - 2007 w ramach powszechnej inwentaryzacji Lasów Państwowych.

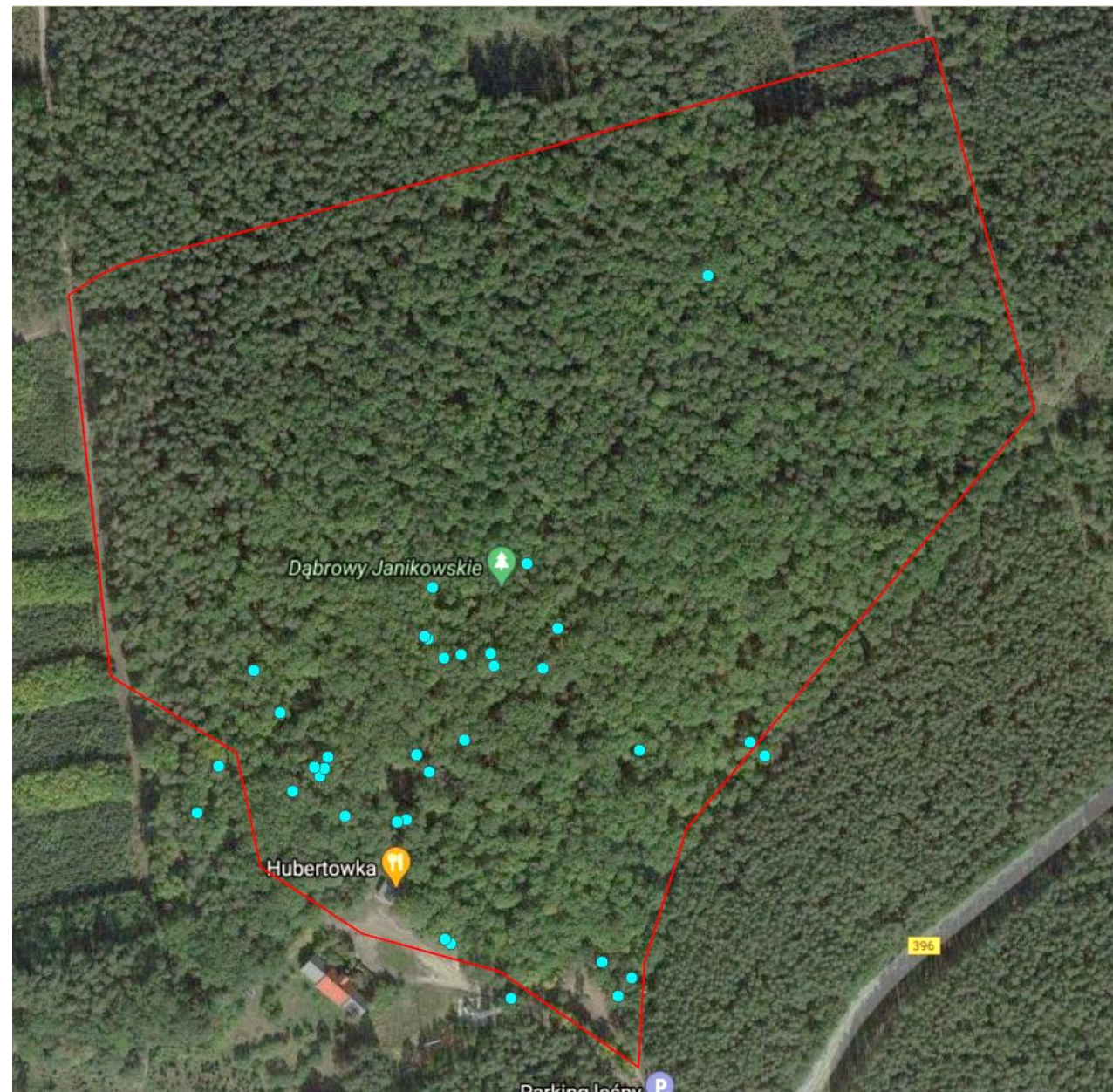
Najbliżej położone stanowiska jelonka rogacza znajdują się w obszarze Natura 2000 **Lasy Barucickie PLH160009**, którego granica przebiega ponad 5 km na południowy wschód od badanego obszaru. Łącznikiem pomiędzy obu obszarami jest obszar Natura 2000 **Grądy w Dolinie Odry PLH020017** oraz zadrzewienia wzdłuż niewielkiego cieku Leśna Woda.





### Stan ochrony gatunku na stanowisku

Parametr/ Wskaźnik	Wartość wskaźnika i komentarz	Ocena	
<b>Populacja</b>			
Obecność gatunku	Gatunek obecny na stanowisku. W 2019 roku odnaleziono liczne szczątki imagines, głównie samców form telodontycznych. W 2020 roku na stanowisku obserwowano nieliczne imagines i szczątki, ponieważ rójka odbywała się poza granicami obszaru.	FV	FV
Wielkość rójki	Większość osobników bierze udział w czynnościach rozrodczych.	FV	
Kondycja populacji	Ponad 75% samców to formy telodontyczne, jednak większość z nich nie osiągnęła maksymalnych rozmiarów ciała, co świadczy o ubożeniu i obniżaniu się jakości bazy pokarmowej.	FV	
<b>Siedlisko</b>			
Struktura drzewostanu na stanowisku	Okolo połowę drzew na stanowisku stanowią dęby, przeważnie niewielkich rozmiarów. Pozostałe drzewa stanowią głównie sosny i świerki.	U1	FV
Struktura drzewostanów otaczających	Dęby stanowią 15-30% drzew w drzewostanie otaczającym. Stanowisko otoczone głównie przez monokulturę sosnową.	U1	
Dostępność miejsc rozrodu	Na stanowisku obecne nieliczne pniaki dębowe, zamierające dęby, kłody dębowe złożone w dołach w ziemi i przysypane trocinami.	U1	
Termika i warunki świetlne	Drzewostan jest luźny, brak podszytu i podrostu. Dno lasu jest doświetlone i odpowiednio nagrzane.	FV	
Perspektywy zachowania	Obszar Natura 2000 jest zdecydowanie zbyt mały, aby chronić całą populację jelonka rogacza i zapewnić mu optymalne warunki siedliskowe do rozwoju. Populacja gatunku zajmuje rozległy teren leśny, co jest zgodne z biologią jelonka rogacza, w którym obszar Dąbrów Janikowskich stanowi mniejszą część. Dla pełnej ochrony konieczne jest powiększenie granic obszaru. Ponadto, z uwagi na obecną gospodarkę leśną, drzewostany na stanowisku i poza nim są ubogie w zamierające i martwe drzewa, przez co liczebność populacji w obszarze i poza nim utrzymuje się na niskim poziomie.	U1	
<b>Ocena ogólna</b>		<b>U1</b>	









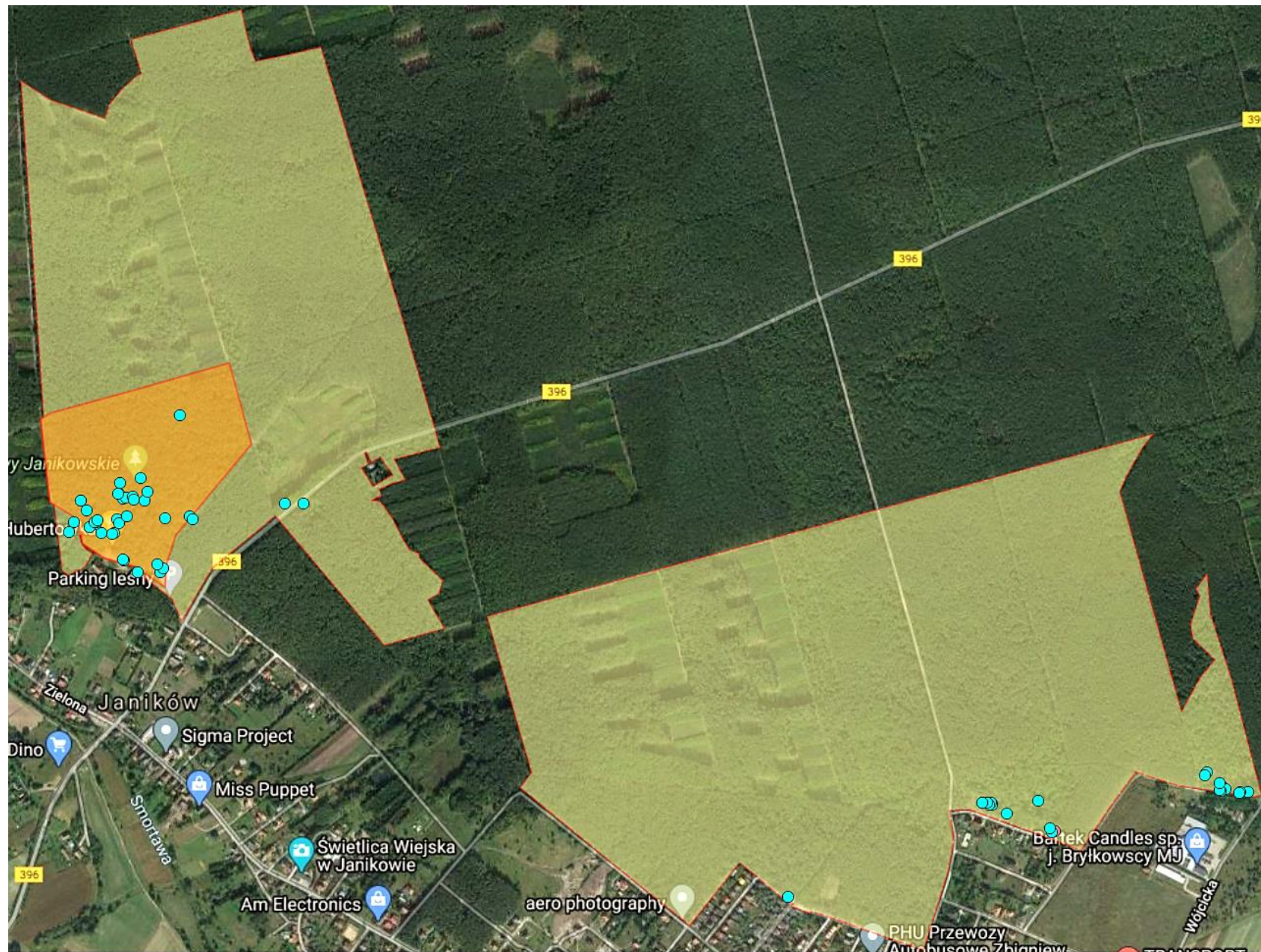








- **Stanowisko nr 2 jest propozycją rozszerzenia obecnych granic obszaru Dąbrów Janikowskich.**
- Poza obszarem znajdują się rzeczywiste i potencjalne miejsca rozwoju jelonka rogacza, stanowiące spójne ciągle siedlisko z tym w granicach.
- Obszar Natura 2000 jest zdecydowanie zbyt mały, aby chronić całą populację jelonka rogacza i zapewnić mu optymalne warunki siedliskowe do rozwoju. Populacja gatunku zajmuje rozległy teren leśny (co jest zgodne z biologią jelonka rogacza), w którym obszar Dąbrów Janikowskich stanowi mniejszą część.
- Dla pełnej ochrony konieczne jest powiększenie granic obszaru. Ponadto, z uwagi na obecną gospodarkę leśną, drzewostany na stanowisku i poza nim są ubogie w zamierające i martwe drzewa, przez co liczebność populacji w obszarze i poza nim utrzymuje się na niskim poziomie.





## Stanowisko nr 2 – Bystrzyca

- Powierzchnia stanowiska - 210,8 ha
- Drzewostan na stanowisku jest mieszany, sosnowo - dębowy, przy czym w części graniczącej z Bystrzycą większość dębów skoncentrowanych jest w południowej części obszaru, wzdłuż drogi, w części północnej dominuje sosna zwyczajna.
- Zdecydowana większość drzew posiada niedużą pierśnicę, ok. 30-50 cm, żadne nie przekracza 100 cm.
- W płacie otaczającym obecny obszar Natura 2000, nieliczne wydzielenia z dębem leżą blisko jego granic, pozostały teren zdominowany jest przez sosnę zwyczajną.
- Na całym stanowisku drzewostan jest prześwietlony,
- Występuje niewielka ilość martwego drewna, zarówno stojącego jak i leżącego.
- Większość drzew jest w dobrym stanie zdrowotnym.
- Większość drzew jest w średnim lub słabym stopniu zacieniona, na co wpływ ma rozrzedzony drzewostan, położenie na skraju lasu, południowa wystawa oraz brak podszytu i podrostu.
- Otoczenie stanowi prawie wyłącznie monokultura sosnowa.

**Brak oficjalnych informacji o gatunku na stanowisku.** Dane o obecności rójki jelonka na stanowisku, obejmujące okres ostatnich kilku lat, zostały przekazane przez osobę prywatną do RDOŚ mailowo.





### Stan ochrony gatunku na stanowisku

Parametr/ Wskaźnik	Wartość wskaźnika i komentarz	Ocena	
<b>Populacja</b>			
Obecność gatunku	Gatunek obecny na stanowisku. W 2020 roku odnaleziono liczne szczątki imagines, głównie samców form telodontycznych. Obserwowano także rójkę.	FV	FV
Wielkość rójki	Większość osobników bierze udział w czynnościach rozrodczych.	FV	
Kondycja populacji	Ponad 75% samców to formy telodontyczne, jednak większość z nich nie osiągnęła maksymalnych rozmiarów ciała, co świadczy o ubożeniu i obniżaniu się jakości bazy pokarmowej.	FV	
<b>Siedlisko</b>			
Struktura drzewostanu na stanowisku	Około połowę drzew na stanowisku stanowią dęby, przeważnie niewielkich rozmiarów. Pozostałe drzewa stanowią głównie sosny i świerki.	U1	FV
Struktura drzewostanów otaczających	Dęby stanowią 15-30% drzew w drzewostanie otaczającym. Stanowisko otoczone głównie przez monokulturę sosnową.	U1	
Dostępność miejsc rozrodu	Na stanowisku obecne nieliczne pniaki dębowe, zamierające dęby.	U1	
Termika i warunki świetlne	Drzewostan jest luźny, brak podszytu i podrostu. Dno lasu jest doświetlone i odpowiednio nagrzane.	FV	
Perspektywy zachowania	Obszar Natura 2000 jest zdecydowanie zbyt mały, aby chronić całą populację jelonka rogacza i zapewnić mu optymalne warunki siedliskowe do rozwoju. Populacja gatunku zajmuje rozległy teren leśny, co jest zgodne z biologią jelonka rogacza, w którym obszar Dąbrów Janikowskich stanowi mniejszą część. Dla pełnej ochrony konieczne jest powiększenie granic obszaru. Ponadto, z uwagi na obecną gospodarkę leśną, drzewostany na stanowisku i poza nim są ubogie w zamierające i martwe drzewa, przez co liczebność populacji w obszarze i poza nim utrzymuje się na niskim poziomie.	U1	
<b>Ocena ogólna</b>		<b>U1</b>	





Zagrożenia		Opis zagrożenia
Istniejące	Potencjalne	
<p><b>B02.01.01</b> odnawianie lasu po wycince (drzewa rodzime)</p> <p><b>B02.04</b> usuwanie martwych i umierających drzew</p> <p><b>K04.05</b> szkody wyrządzane przez roślinożerców (w tym przez zwierzynę łowną)</p> <p><b>G05.06</b> chirurgia drzewna, ścinanie na potrzeby bezpieczeństwa, usuwanie drzew przydrożnych</p> <p><b>G05.07</b> niewłaściwie realizowane działania ochronne lub ich brak</p> <p><b>M01.02</b> susze i zmniejszenie opadów</p>	<p><b>B04</b> stosowanie biocydów, hormonów i substancji chemicznych (leśnictwo)</p>	<p><b>Istniejące wewnętrzne</b></p> <p><b>B02.01.01</b> Odnawianie lasu nasadzeniami z dużym udziałem sosny, a zbyt małym udziałem dębu szypułkowego - zagrożenie dotyczy głównie drzewostanów otaczających.</p> <p><b>B02.04</b> Usuwanie martwych drzew, pniaków, złomów, kłód i konarów - zagrożenie dotyczy głównie drzewostanów otaczających.</p> <p><b>K04.05</b> Wykopywanie larw jelonka rogacza przez dziki.</p> <p><b>G05.06.</b> Na terenie obszaru znajdują się ścieżka dydaktyczna i droga leśna, wykorzystywane przez szkoły, spacerowiczów, osób uprawiających bieganie i jeżdżących na rowerze, z tego powodu dla bezpieczeństwa ścina się zamierające lub martwe drzewa lub podcina największe konary i suchoczuby.</p> <p><b>G05.07</b> Obszar wyznaczony dla ochrony jelonka rogacza jest zbyt mały, aby zabezpieczyć całą populację; gatunek wymaga dużych powierzchni leśnych, które aktywnie penetruje w poszukiwaniu samic i zranionych drzew, niejednokrotnie był obserwowany ok. 2 km od granic obszaru, gdzie odbywał rójkę; jednocześnie w granicach obszaru w ogóle nie obserwowano rójki i widziano nieliczne imagines, co może dać błędne wyobrażenie o stanie populacji gatunku.</p> <p><b>M01.02</b> Zmiany klimatyczne powodują susze i brak opadów w obszarze, a w konsekwencji szybsze i masowe zamieranie dębów szypułkowych oraz zmniejszanie się wilgotności martwego drewna</p> <p><b>Potencjalne wewnętrzne</b></p> <p><b>B04</b> Stosowanie oprysków przy zwalczaniu owadów uszkadzających drewno będzie mieć negatywny wpływ na żywotność osobników dorosłych i larw oraz kondycje całej populacji.</p>



### **Działania ochronne w obecnych i proponowanych granicach obszaru**

1. Pozostawianie wszystkich zasiedlonych i możliwych do zasiedlenia drzew, pniaków, złomów i konarów. W przypadku konieczności usunięcia suchoczubów, grubszych konarów i całych drzew z przyczyn bezpieczeństwa, należy uformować z nich mielerz w miejscu wycinki.
2. Utrzymywanie właściwych warunków świetlnych i termicznych. W razie konieczności należy usuwać pojawiający się podszyt i tworzyć świetliste polany.
3. Ochrona i pielęgnacja samosiejek dębowych na stanowisku - zabezpieczenie przed zgryzaniem przez zwierzynę.
4. Powiększenie obszaru o powierzchnie, na których obserwowano rójkę jelonka rogowca wraz z buforem, uwzględniającym biologię gatunku.

### **Działania ochronne w proponowanych granicach obszaru**

Utworzenie mielerzy jelonkowych różnego typu na wyznaczonych powierzchniach na stanowisku. Każdy mielerz powinien składać się z co najmniej kilkunastu kłód dębowych o różnej średnicy ze szczególnym uwzględnieniem kłód grubych i długości co najmniej 1,5 m. Całe wyznaczone powierzchnie, na których będą znajdować się mielerze powinny być oczyszczone z podszytu i podrostu i zapewniać odpowiednią ilość światła dochodzącego do dna lasu. Mielerz nie powinien znajdować się na terenach podmokłych.

Oszacowano, że w obszarze powinno znaleźć się 10 mielerzy. Mielerze powinny zostać rozdzielone pomiędzy powierzchnie w miarę równomiernie, w zależności od warunków panujących w terenie. Wybór lokalizacji dla każdego mielerza powinien zostać wybrany i zatwierdzony przy udziale entomologa.









Dokumentacja planistyczna: **Plan urządzenia lasu dla Nadleśnictwa Oława na okres od 1 stycznia 2014 r. do 31 grudnia 2023 r.**

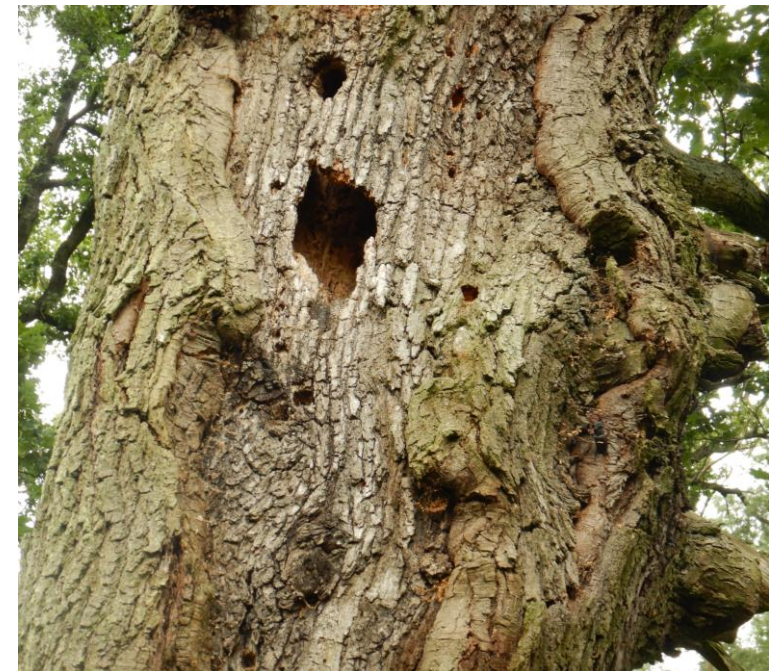
Wskazania do zmian w dokumentach planistycznych niezbędne do utrzymania bądź odtworzenia właściwego stanu ochrony siedlisk przyrodniczych oraz gatunków roślin i zwierząt, dla których ochrony został wyznaczony obszar Natura 2000 (*Art. 28 ust 10 pkt 5 ustawy o ochronie przyrody*): **Prowadzenie ochrony czynnej jelonka rogacza: dostarczenie martwego/ zamierającego drewna, odpowiedniego do rozwoju larw; nasadzenia dębów szypułkowych w obszarze i poza nim; pielęgnacja samosiejek dębowych w obszarze i poza nim.**





## 1088 Kozioróg dębosz *Cerambyx cerdo*

Kozioroga dębosza stwierdzono na kilku niedużych dębach, zarówno w granicach obszaru, jak i poza nim. Gatunek został zaproponowany do wpisania do SDF-u z **oceną D**. Na omawianym obszarze nie stwierdzono optymalnego siedliska dla gatunku, aby utrzymać stabilną populację. Kozioróg wymaga dużej ilości dębów o większej średnicy. Osobniki występujące w granicach i otoczeniu Dąbrów Janikowskich zalatują zapewne z pobliskiego obszaru **Natura 2000 Grądy w Dolinie Odry**, gdzie populacja jest bardzo liczna i zajmuje rozległy obszar w dolinie Odry.









Fragment siedliska jelonka rogacza poza obszarem Dąbrów Janikowskich, które znajduje na południowym skraju lasu, ciągnącego się wzdłuż zabudowań wsi Bystrzyca.

Na zdjęciu widoczne odnawianie się dębu szypułkowego.





Fragment siedliska jelonka rogacza poza obszarem Dąbrów Janikowskich, które znajduje na południowym skraju lasu, ciągnącego się wzdłuż zabudowań wsi Bystrzyca.

Za linią dębów widoczna uprawa sosny zwyczajnej z bardzo małym udziałem dębu szypułkowego.





Fragment siedliska jelonka rogacza poza obszarem Dąbrów Janikowskich, które znajduje na południowym skraju lasu, ciągnącego się wzdłuż zabudowań wsi Bystrzyca.

U dołu zdjęcia widoczny pieńek okopany przez żerujące dziki.





Szczałki dwóch samców i samicy.  
Południowy skraj lasu na północ od wsi  
Bystrzyca.







**Unia Europejska**  
Fundusz Spójności



Dziękuję za uwagę