



## ZINTEGROWANY SYSTEM ROLNICZEJ INFORMACJI RYNKOWEJ

# RYNEK ZBÓŻ

NR 2/2023

19 stycznia 2022 r.

---

***Notowania za okres: 09 – 15.01.2023 r.***

---

Biuletyn tygodniowy

Informacje zamieszczane w niniejszym biuletynie przekazywane są przez podmioty włączone do Zintegrowanego Systemu Rolniczej Informacji Rynkowej (ZSRIR).

Podstawy prawne:

- ustawa z dnia 30 marca 2001 r. o rolniczych badaniach rynkowych (Dz.U. 2015, poz. 1160 – tekst jednolity);
- rozporządzenie Ministra Rolnictwa i Rozwoju Wsi z dnia 8 marca 2021 r. w sprawie zbieranych danych rynkowych (Dz. U. z 2021 r., poz. 589).

# Spis treści

1.	Ceny zakupu ziarna w przedsiębiorstwach dokonujących zakupu zbóż .....	4
1.1.	Ceny zakupu ziarna w przedsiębiorstwach dokonujących zakupu zbóż w układzie tygodniowym w latach 2019-2023 .....	5
1.2.	Porównanie średnich cen ziarna zbóż w Polsce i UE.....	9
2.	Ceny sprzedaży mąk w przedsiębiorstwach prowadzących przemiał ziarna zbóż.... <b>Błąd! Nie zdefiniowano zakładki.</b>	
3.	Ceny zakupu mąki pszennej (ważniejszych rodzajów) płacone przez podmioty handlu detalicznego..... <b>Błąd! Nie zdefiniowano zakładki.</b>	
4.	Ceny zakupu mąki (ważniejszych rodzajów) płacone przez podmioty branży piekarsko-cukierniczej..... <b>Błąd! Nie zdefiniowano zakładki.</b>	
5.	Ceny sprzedaży otrąb w przedsiębiorstwach prowadzących przemiał ziarna zbóż.. <b>Błąd! Nie zdefiniowano zakładki.</b>	
6.	Porównanie aktualnych cen wybranych towarów w przedsiębiorstwach z cenami w analogicznym okresie roku 2021 i 2020. .... <b>Błąd! Nie zdefiniowano zakładki.</b>	
7.	Ceny zbóż na targowiskach .....	<b>Błąd! Nie zdefiniowano zakładki.</b>
8.	Handel zagraniczny produktami zbożowymi – dane wstępne .....	12
9.	Handel zagraniczny produktami zbożowymi w latach 2016-2021 – dane ostateczne .....	17
10.	Ceny zbóż w ujęciu miesięcznym .....	19
11.	Ceny wybranych mąk w ujęciu miesięcznym .....	20

## Dodatkowe informacje

- Ceny zakupu i sprzedaży nie zawierają podatku VAT.
- Cena zakupu stanowi średnią cenę, którą nabywca artykułu rolno-spożywczego płaci dostawcy, uwzględniającą zastosowane do ceny produktu dodatki lub potrącenia (z wyjątkiem kosztów transportu, składowania, palet oraz ubezpieczenia), obliczoną jako iloraz wartości (bez podatku od towarów i usług) i ilości artykułów rolno-spożywczych zakupionych w okresie zbierania danych rynkowych.
- Cena sprzedaży stanowi średnią cenę, którą otrzymał producent lub dostawca artykułu rolno-spożywczego od nabywcy artykułu, uwzględniającą zastosowane do ceny produktu dodatki lub potrącenia (z wyjątkiem kosztów transportu, składowania, palet oraz ubezpieczenia), obliczoną jako iloraz wartości (bez podatku od towarów i usług) i ilości artykułów rolno-spożywczych sprzedanych w okresie zbierania danych rynkowych.
- Cena targowiskowa, stanowi średnią cenę otrzymaną w wyniku sprzedaży na targowiskach w okresie zbierania danych rynkowych.
- Daty prezentowane w tabelach oznaczają ostatni dzień analizowanego tygodnia tj. poniedziałek - niedziela, w przypadku targowisk poniedziałek-piątek.
- nld - niewystarczająca liczba danych do prezentacji.

### Makroregiony

<b><i>Nazwa makroregionu</i></b>	<b><i>Województwa wchodzące w skład makroregionu</i></b>
<b>centralno-wschodni</b>	lubelskie, łódzkie, mazowieckie, podlaskie, warmińsko-mazurskie;
<b>południowy</b>	dolnośląskie, małopolskie, opolskie, podkarpackie, śląskie, świętokrzyskie;
<b>północno-zachodni</b>	kujawsko-pomorskie, lubuskie, pomorskie, wielkopolskie, zachodnio-pomorskie.

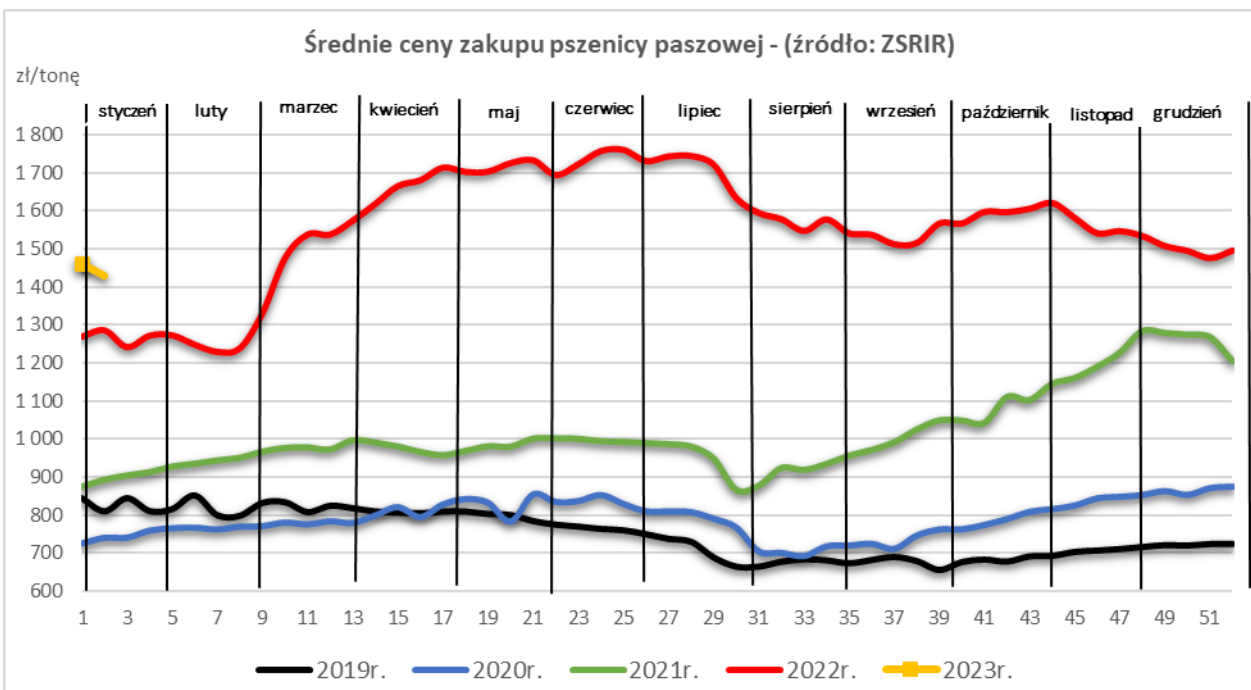
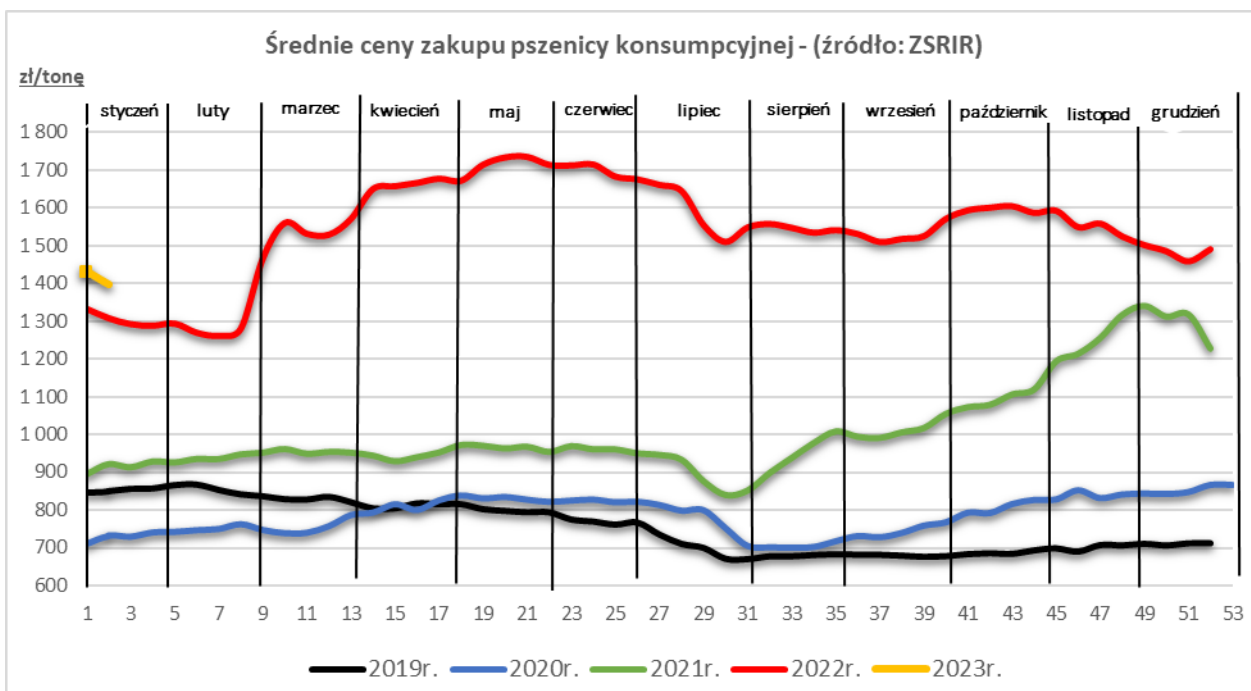
# 1. Ceny zakupu ziarna w przedsiębiorstwach dokonujących zakupu zbóż

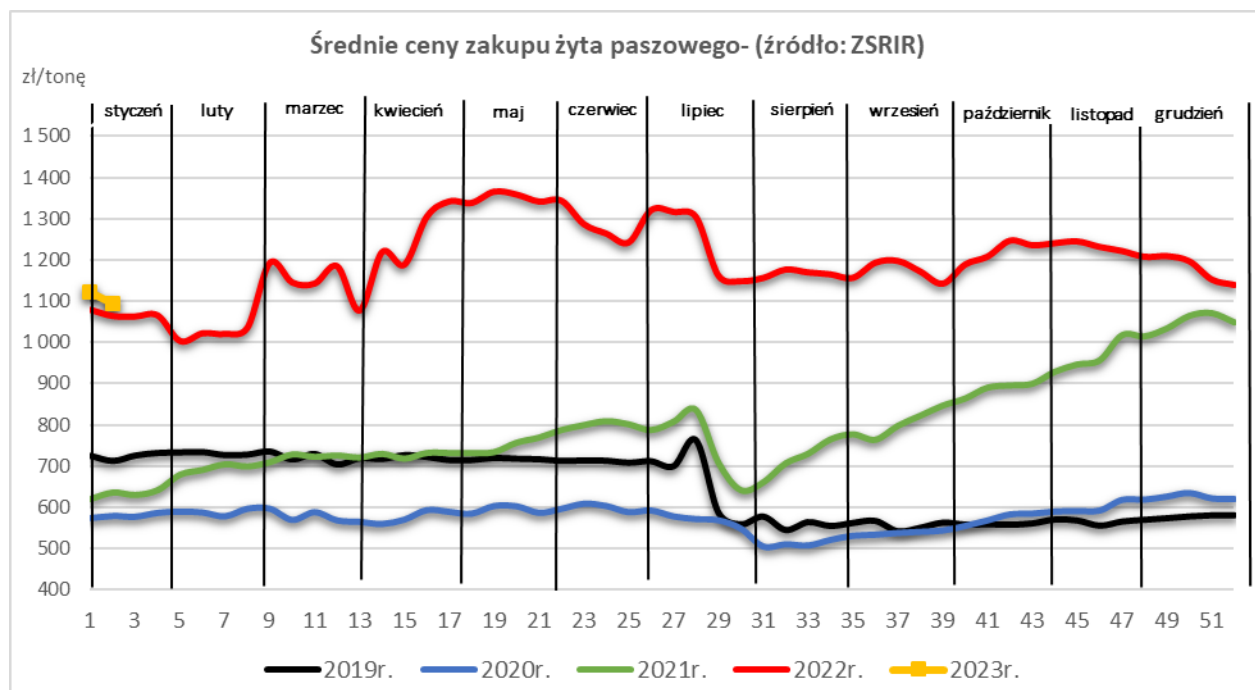
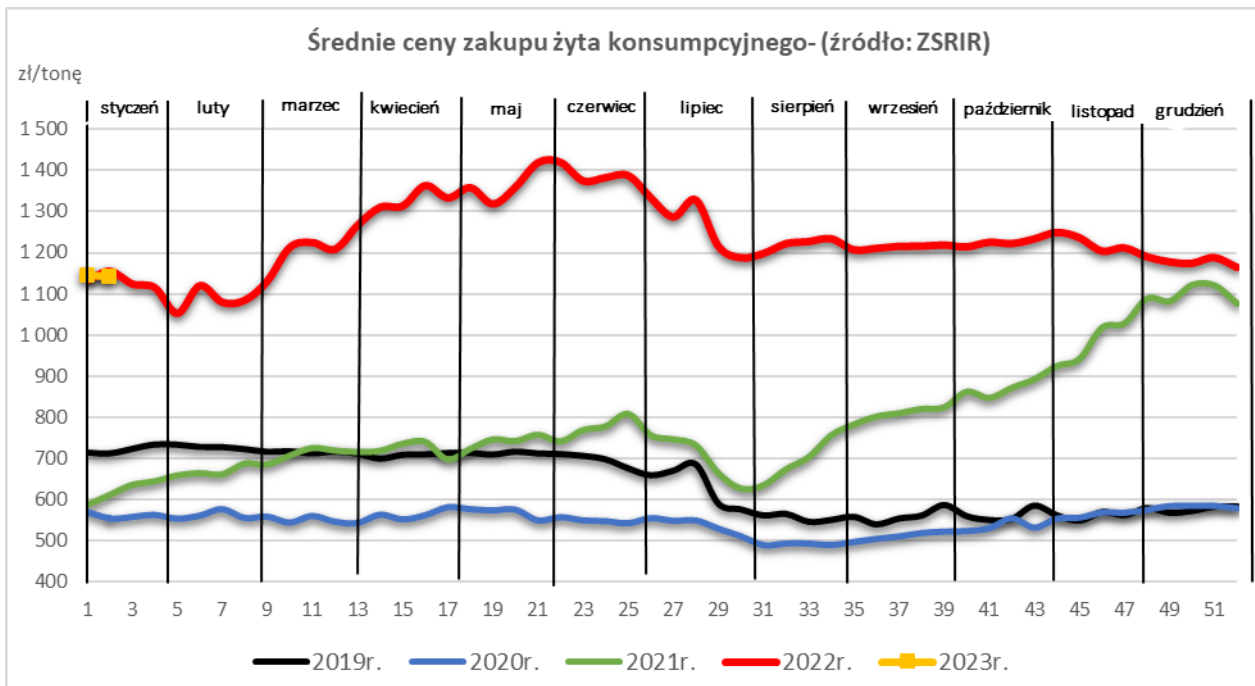
TOWAR	Rodzaj ZIARNA	POLSKA				
		Cena [zł/tona]		Tygodn. zmiana ceny [%]	Strukt. obrot. [%]	
		15.01.2023	08.01.2023		15.01.2023	08.01.2023
Pszenica	konsumpcyjne	1398	1430	-2,2	43,2	34,3
	paszowe	1430	1459	-2,0	22,7	29,2
Żyto	konsumpcyjne	1143	1147	-0,3	2,2	1,6
	paszowe	1095	1122	-2,4	0,7	0,7
Jęczmień	konsumpcyjne	1142	nld	*	0,1	0,0
	paszowe	1244	1292	-3,7	1,2	2,0
	browarniane	1502	1575	-4,6	1,1	1,3
Kukurydza	pasz. "mokra"	nld	nld	*	0,1	0,3
	paszowe	1287	1349	-4,6	22,4	25,3
Owies	konsumpcyjne	1327	nld	*	0,3	0,1
	paszowe	1237	1252	-1,2	0,1	0,1
Pszenżyto	paszowe	1248	1273	-1,9	6,0	5,0
				<b>Ogółem</b>	<b>100,0</b>	<b>100,0</b>

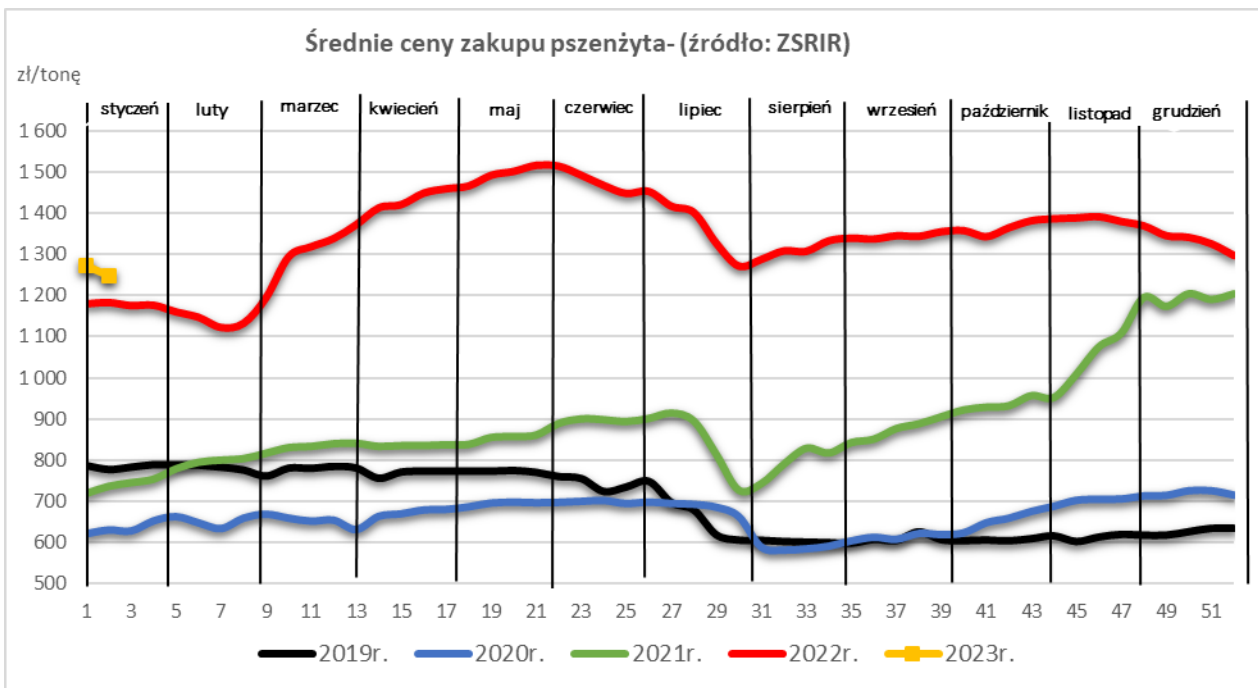
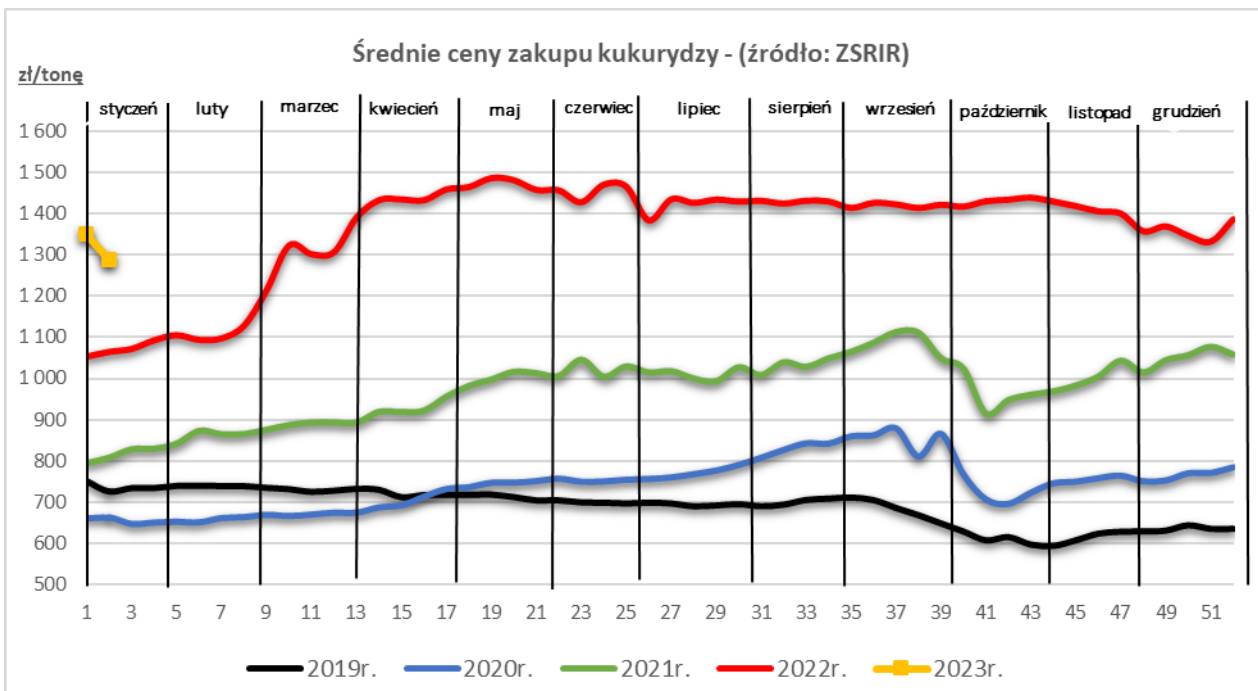
TOWAR	Rodzaj ZIARNA EKOLOGICZNEGO	POLSKA		
		Cena [zł/tona]		Zmiana ceny [%]
		grudzień 2022	listopad 2022	
Pszenica	konsumpcyjne	nld	nld	*
Żyto	konsumpcyjne	nld	nld	*

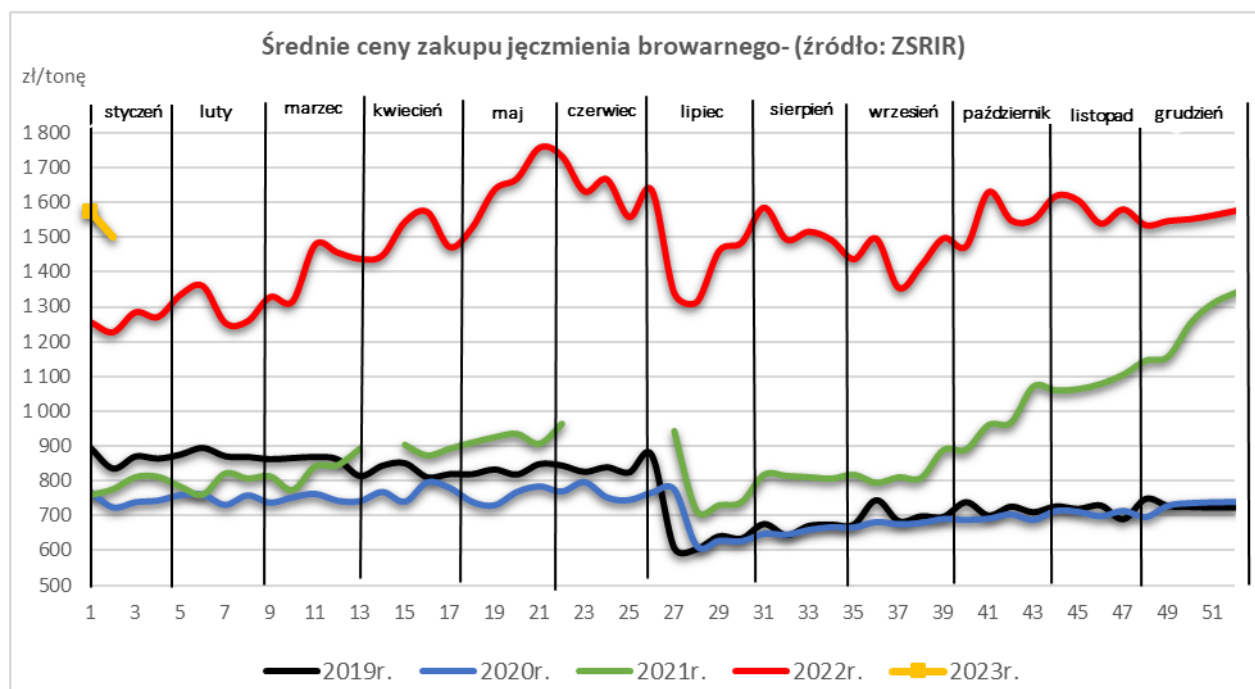
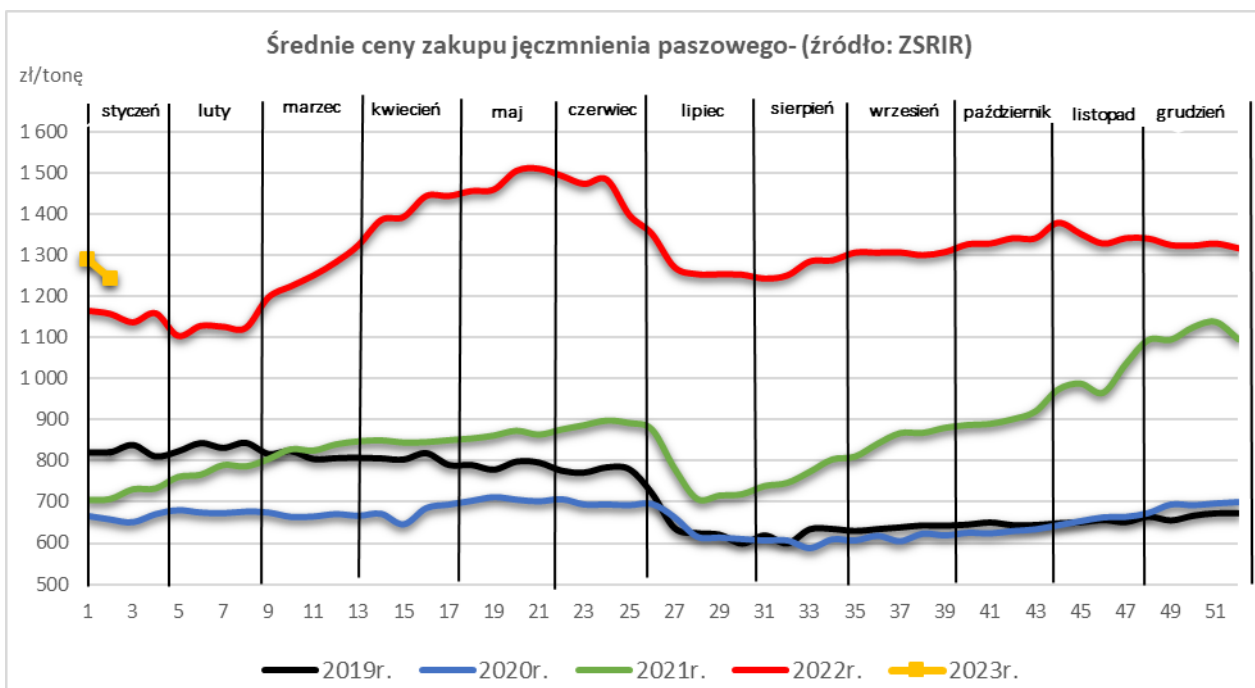
TOWAR	Rodzaj ZIARNA	MAKROREGION								
		Centralno-Wschodni			Południowy			Północno-Zachodni		
		Cena [zł/tona]		Tygodn. zmiana ceny [%]	Cena [zł/tona]		Tygodn. zmiana ceny [%]	Cena [zł/tona]		Tygodn. zmiana ceny [%]
		15.01.2023	08.01.2023		15.01.2023	08.01.2023		15.01.2023	08.01.2023	
Pszenica	konsumpcyjne	1362	1371	-0,6	1457	1482	-1,7	1383	1431	-3,4
	paszowe	1423	1483	-4,0	1352	1481	-8,7	1440	1445	-0,4
Żyto	konsumpcyjne	1129	1110	1,8	1082	nld	*	1173	1149	2,0
	paszowe	1096	1117	-1,9	nld	--	--	1096	1126	-2,7
Jęczmień	konsumpcyjne	nld	--	--	--	--	--	nld	nld	*
	paszowe	1284	1307	-1,7	1198	nld	*	1244	1259	-1,2
	browarniane	nld	nld	*	--	--	--	1517	1646	-7,8
Kukurydza	pasz. "mokra"	nld	nld	*	nld	nld	*	--	--	--
	paszowe	1348	1429	-5,7	1350	nld	*	1249	1283	-2,7
Owies	konsumpcyjne	--	nld	--	--	--	--	1327	nld	*
	paszowe	1271	nld	*	--	--	--	1213	nld	*
Pszenżyto	paszowe	1261	1282	-1,7	1220	nld	*	1235	1266	-2,5

## 1.1. Ceny zakupu ziarna w przedsiębiorstwach dokonujących zakupu zbóż w układzie tygodniowym w latach 2019-2023





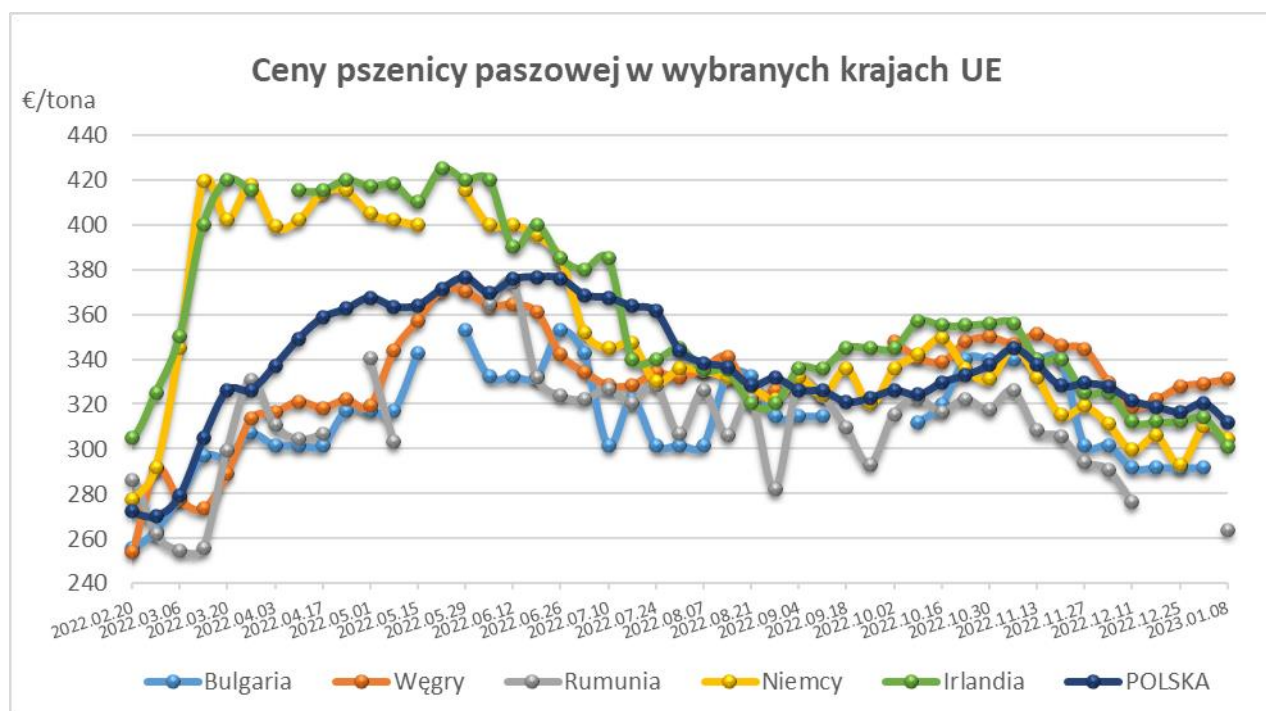




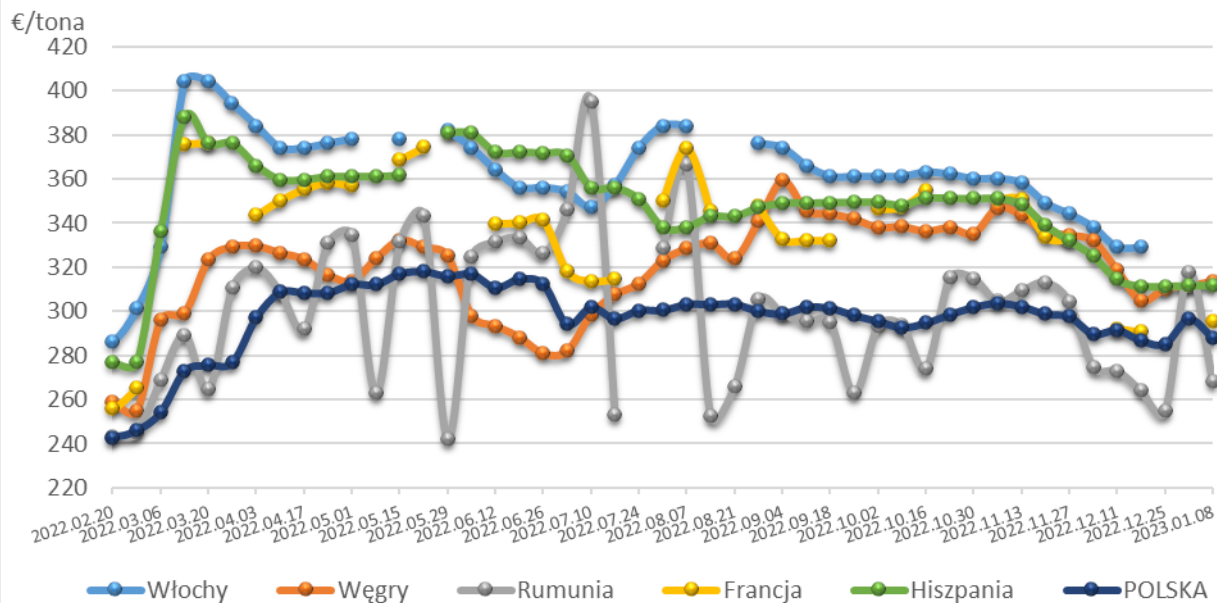


## 1.2. Porównanie średnich cen ziarna zbóż w Polsce i UE

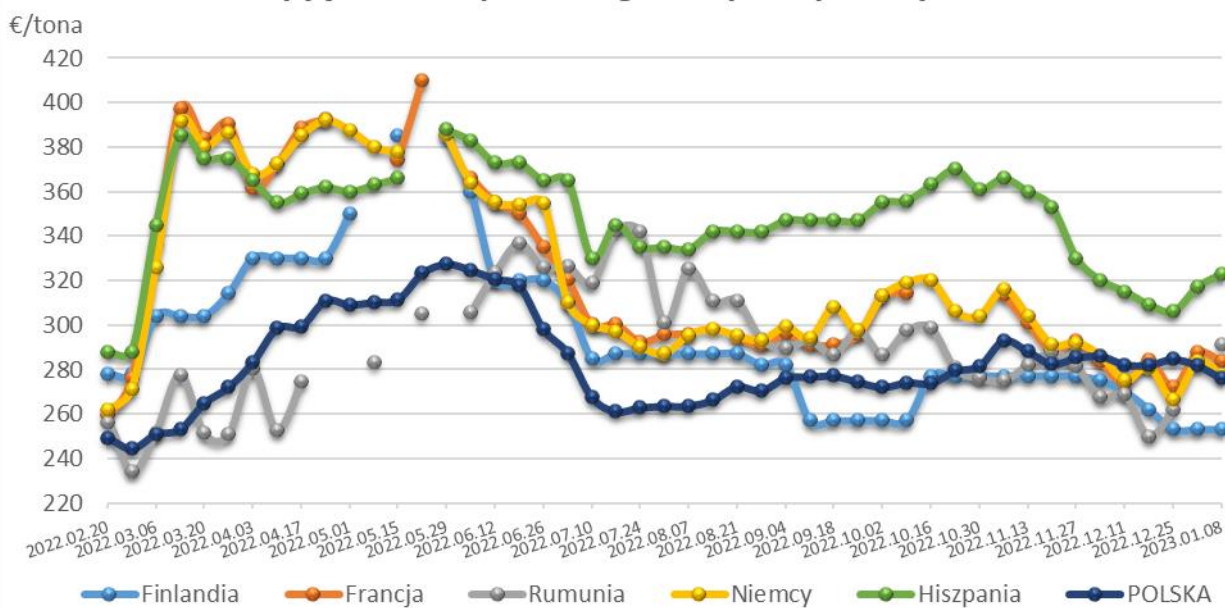
(opracowano na podstawie danych Komisji Europejskiej)



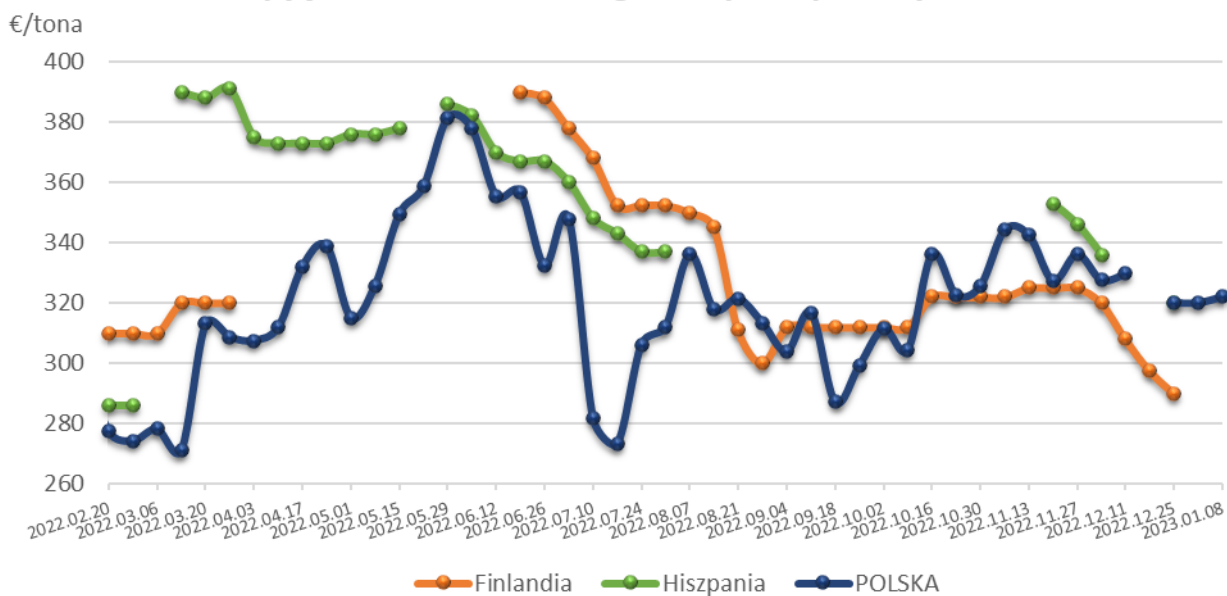
### Ceny kukurydzy paszowej w wybranych krajach UE



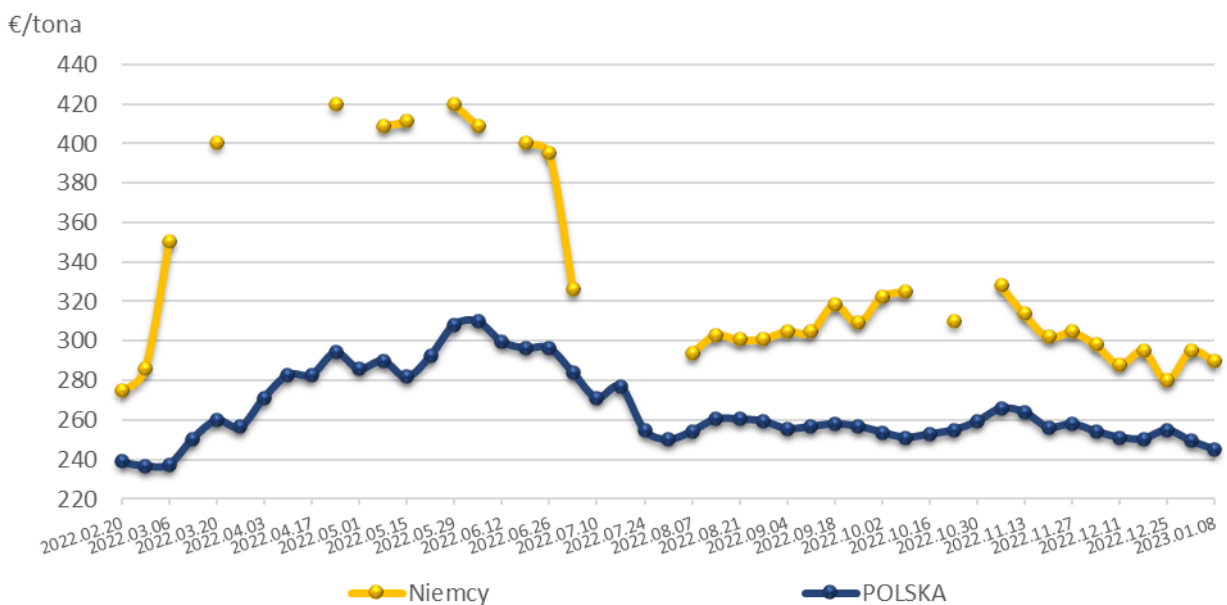
### Ceny jęczmienia paszowego w wybranych krajach UE



### Ceny jęczmienia browarnego w wybranych krajach UE



### Ceny żyta konsumpcyjnego w wybranych krajach UE



## 2. Handel zagraniczny produktami zbożowymi – dane wstępne<sup>1</sup>

### EKSPORT I IMPORT OGÓŁEM

CN	Nazwa towaru	EKSPORT/WYWÓZ			
		Wartość [tys. EUR]		Wolumen [tony]	
		I-X 2021r.	I-X 2022r.*	I-X 2021r.	I-X 2022r.*
<b>RAZEM zboża i produkty zbożowe</b>		<b>1 580 644</b>	<b>2 543 834</b>	<b>7 196 298</b>	<b>7 437 787</b>
1001	Pszenica i meslin	724 862	1 110 722	3 181 474	2 988 017
1002	Żyto	181 772	116 991	999 138	380 853
1003	Jęczmień	82 125	88 897	417 282	287 244
1004	Owies	38 251	36 199	198 923	121 722
1005	Kukurydza (ziarna)	364 787	949 718	1 571 074	3 016 274
1008	Nasiona gryki, prosa i mozgi kanaryjskiej; pozostałe	156 831	195 089	729 790	553 607
1101	Mąka pszenna i żytnio-pszenna	32 016	46 220	98 616	90 069

\* - dane wstępne

CN	Nazwa towaru	IMPORT/PRZYWÓZ			
		Wartość [tys. EUR]		Wolumen [tony]	
		I-X 2021r.	I-X 2022r.*	I-X 2021r.	I-X 2022r.*
<b>RAZEM zboża i produkty zbożowe</b>		<b>321 841</b>	<b>789 316</b>	<b>1 013 896</b>	<b>2 480 840</b>
1001	Pszenica i meslin	108 901	177 931	512 455	585 616
1002	Żyto	8 118	5 654	41 426	18 247
1003	Jęczmień	34 139	55 372	172 523	193 374
1004	Owies	1 761	1 816	9 793	7 407
1005	Kukurydza (ziarna)	126 113	481 591	189 194	1 571 162
1008	Nasiona gryki, prosa i mozgi kanaryjskiej; pozostałe	17 146	17 557	36 315	25 581
1101	Mąka pszenna i żytnio-pszenna	25 663	49 394	52 189	79 453

\* - dane wstępne

CN	Nazwa towaru	SALDO	
		Wartość [tys. EUR]	
		I-X 2021r.	I-X 2022r.*
<b>RAZEM zboża i produkty zbożowe</b>		<b>1 258 802</b>	<b>1 754 518</b>
1001	Pszenica i meslin	615 961	932 791
1002	Żyto	173 654	111 336
1003	Jęczmień	47 986	33 525
1004	Owies	36 490	34 382
1005	Kukurydza (ziarna)	238 674	468 126
1008	Nasiona gryki, prosa i mozgi kanaryjskiej; pozostałe	139 685	177 532
1101	Mąka pszenna i żytnio-pszenna	6 353	-3 174

\* - dane wstępne

<sup>1</sup> źródło: Ministerstwo Finansów

EKSPORT I IMPORT WEDŁUG WAŻNIEJSZYCH KRAJÓW

**EKSPORT PSZENICY z Polski - kod 1001**

według ważniejszych państw

<b>EKSPORT</b>					
<b>I-X 2021r.</b>			<b>I-X 2022r.*</b>		
<b>Kraj</b>	<b>Wartość [tys. EUR]</b>	<b>Wolumen [tony]</b>	<b>Kraj</b>	<b>Wartość [tys. EUR]</b>	<b>Wolumen [tony]</b>
<b>OGÓLEM</b>	<b>724 862</b>	<b>3 181 474</b>	<b>OGÓLEM</b>	<b>1 110 722</b>	<b>2 988 017</b>
Algieria	209 116	916 365	Niemcy	343 460	958 895
Arabia Saudyjska	157 590	705 300	Nigeria	128 929	352 873
Niemcy	138 422	604 015	Republika Południowej	95 869	253 275
Maroko	90 200	386 373	Maroko	53 485	144 729
Republika Południowej	34 549	160 011	Kamerun	45 174	118 747
Hiszpania	25 932	122 065	Arabia Saudyjska	43 571	114 771
Mozambik	22 379	101 350	Izrael	40 997	110 875
Norwegia	13 815	60 481	Kenia	39 011	105 057
Portugalia	13 378	51 906	Tanzania	32 226	85 725
Holandia	5 358	21 628	Hiszpania	31 934	78 268
Włochy	2 506	8 736	Portugalia	29 331	73 315

\* - Dane wstępne

**IMPORT PSZENICY do Polski - kod 1001**

według ważniejszych państw

<b>IMPORT</b>					
<b>I-X 2021r.</b>			<b>I-X 2022r.*</b>		
<b>Kraj</b>	<b>Wartość [tys. EUR]</b>	<b>Wolumen [tony]</b>	<b>Kraj</b>	<b>Wartość [tys. EUR]</b>	<b>Wolumen [tony]</b>
<b>OGÓLEM</b>	<b>108 901</b>	<b>512 455</b>	<b>OGÓLEM</b>	<b>177 931</b>	<b>585 616</b>
Słowacja	53 944	271 785	Ukraina	51 794	209 434
Republika Czeska	37 285	185 865	Słowacja	51 695	161 155
Francja	9 211	26 059	Republika Czeska	49 563	159 015
Niemcy	2 148	5 732	Francja	6 712	10 842
Dania	1 249	4 576	Kazachstan	6 155	11 729
Węgry	1 120	4 534	Niemcy	4 165	11 637
Ukraina	1 005	2 523	Węgry	2 532	7 144
Litwa	878	3 964	Austria	1 673	3 022
Szwecja	846	4 002	Dania	1 471	5 016
Austria	604	1 521	Litwa	1 312	4 549
Kazachstan	249	793	Rumunia	516	1 275

\* - Dane wstępne

**EKSPORT JĘCZMIENIA z Polski - kod 1003**

według ważniejszych państw

<b>EKSPORT</b>					
<b>I-X 2021r.</b>			<b>I-X 2022r.*</b>		
<b>Kraj</b>	<b>Wartość [tys. EUR]</b>	<b>Wolumen [tony]</b>	<b>Kraj</b>	<b>Wartość [tys. EUR]</b>	<b>Wolumen [tony]</b>
<b>OGÓLEM</b>	<b>82 125</b>	<b>417 282</b>	<b>OGÓLEM</b>	<b>88 897</b>	<b>287 244</b>
Niemcy	60 714	315 432	Niemcy	57 920	188 660
Holandia	10 103	45 547	Holandia	11 804	34 598
Algieria	7 503	44 046	Algieria	6 147	30 899
Portugalia	1 166	5 524	Dania	2 612	7 206
Litwa	765	1 795	Hiszpania	2 218	5 398
Republika Czeska	510	2 202	Norwegia	1 517	3 764
Łotwa	267	196	Irlandia	970	2 958
Białoruś	255	658	Maroko	912	4 534
Estonia	217	170	Litwa	816	885
Islandia	166	823	Szwecja	811	2 258

\* - Dane wstępne

**IMPORT JĘCZMIENIA do Polski - kod 1003**

według ważniejszych państw

<b>IMPORT</b>					
<b>I-X 2021r.</b>			<b>I-X 2022r.*</b>		
<b>Kraj</b>	<b>Wartość [tys. EUR]</b>	<b>Wolumen [tony]</b>	<b>Kraj</b>	<b>Wartość [tys. EUR]</b>	<b>Wolumen [tony]</b>
<b>OGÓLEM</b>	<b>34 139</b>	<b>172 523</b>	<b>OGÓLEM</b>	<b>55 372</b>	<b>193 374</b>
Dania	11 626	59 978	Dania	18 987	71 375
Republika Czeska	7 215	41 222	Wielka Brytania	7 428	19 680
Słowacja	5 454	33 883	Ukraina	7 112	28 665
Niemcy	4 203	12 266	Niemcy	6 473	17 671
Szwecja	2 412	12 260	Republika Czeska	5 713	18 979
Litwa	2 129	9 640	Słowacja	3 578	15 767
Wielka Brytania	788	2 886	Szwecja	2 699	11 950
Belgia	161	198	Francja	2 462	6 420
Francja	75	101	Litwa	848	2 802
Kanada	42	33	Kanada	32	30

\* - Dane wstępne

**EKSPORT KUKURYDZY z Polski - kod 1005**

według ważniejszych państw

<b>EKSPORT</b>					
<b>I-X 2021r.</b>			<b>I-X 2022r.*</b>		
<b>Kraj</b>	<b>Wartość [tys. EUR]</b>	<b>Wolumen [tony]</b>	<b>Kraj</b>	<b>Wartość [tys. EUR]</b>	<b>Wolumen [tony]</b>
<b>OGÓLEM</b>	<b>364 787</b>	<b>1 571 074</b>	<b>OGÓLEM</b>	<b>949 718</b>	<b>3 016 274</b>
Niemcy	169 674	757 814	Niemcy	436 807	1 435 778
Holandia	99 888	433 642	Holandia	163 129	498 216
Wielka Brytania	35 064	159 164	Wielka Brytania	79 450	242 895
Dania	8 376	40 562	Dania	42 795	138 786
Irlandia	8 304	40 643	Francja	35 040	107 301
Francja	6 762	2 106	Belgia	30 539	85 269
Republika Czeska	6 533	28 469	Finlandia	28 213	93 266
Belgia	5 105	19 855	Litwa	24 079	87 018
Norwegia	4 648	21 727	Norwegia	23 058	79 360
Szwecja	3 875	18 450	Hiszpania	18 102	52 884
Litwa	3 406	14 088	Szwecja	17 482	58 266
Austria	3 267	1 337	Republika Czeska	11 741	41 249

\* - Dane wstępne

**IMPORT KUKURYDZY do Polski - kod 1005**

według ważniejszych państw

<b>IMPORT</b>					
<b>I-X 2021r.</b>			<b>I-X 2022r.*</b>		
<b>Kraj</b>	<b>Wartość [tys. EUR]</b>	<b>Wolumen [tony]</b>	<b>Kraj</b>	<b>Wartość [tys. EUR]</b>	<b>Wolumen [tony]</b>
<b>OGÓLEM</b>	<b>126 113</b>	<b>189 194</b>	<b>OGÓLEM</b>	<b>481 591</b>	<b>1 571 162</b>
Francja	39 125	14 673	Ukraina	348 903	1 436 813
Słowacja	22 168	67 196	Francja	52 053	17 197
Węgry	20 650	18 291	Argentyna	22 845	57 895
Argentyna	15 739	50 781	Węgry	13 968	7 388
Austria	6 853	2 154	Rumunia	11 541	6 776
Rumunia	6 107	3 800	Słowacja	10 822	23 395
Niemcy	4 795	3 447	Austria	5 966	3 131
Republika Czeska	4 521	20 844	Niemcy	5 858	2 384
Ukraina	1 693	5 923	Republika Czeska	3 938	8 596
Turcja	1 139	416	Turcja	1 306	732
Hiszpania	1 104	380	Hiszpania	1 154	396
Serbia	771	243	Estonia	1 002	3 787

\* - Dane wstępne

**EKSPORT MAKI PSZENNEJ I PSZENNO-ŻYTNIEJ z Polski - kod 1101**

według ważniejszych państw

<b>EKSPORT</b>					
<b>I-X 2021r.</b>			<b>I-X 2022r.*</b>		
<b>Kraj</b>	<b>Wartość [tys. EUR]</b>	<b>Wolumen [tony]</b>	<b>Kraj</b>	<b>Wartość [tys. EUR]</b>	<b>Wolumen [tony]</b>
<b>OGÓLEM</b>	<b>32 016</b>	<b>98 616</b>	<b>OGÓLEM</b>	<b>46 220</b>	<b>90 069</b>
Niemcy	8 520	28 873	Litwa	13 131	28 065
Litwa	6 939	23 634	Niemcy	9 921	21 076
Wielka Brytania	5 294	16 134	Holandia	8 231	14 764
Holandia	4 337	11 462	Wielka Brytania	8 018	14 737
Republika Czeska	1 364	4 558	Irlandia	1 552	2 653
Dania	1 362	3 549	Dania	1 324	2 055
Irlandia	1 313	3 418	Stany Zjednoczone Amk	812	1 156
Hiszpania	643	2 311	Francja	704	1 131
Słowacja	516	1 380	Republika Czeska	561	1 340
Stany Zjednoczone Amk	451	870	Słowacja	456	812

\* - Dane wstępne

**IMPORT MAKI PSZENNEJ I PSZENNO-ŻYTNIEJ do Polski - kod 1101**

według ważniejszych państw

<b>IMPORT</b>					
<b>I-X 2021r.</b>			<b>I-X 2022r.*</b>		
<b>Kraj</b>	<b>Wartość [tys. EUR]</b>	<b>Wolumen [tony]</b>	<b>Kraj</b>	<b>Wartość [tys. EUR]</b>	<b>Wolumen [tony]</b>
<b>OGÓLEM</b>	<b>25 663</b>	<b>52 189</b>	<b>OGÓLEM</b>	<b>49 394</b>	<b>79 453</b>
Niemcy	12 404	26 392	Niemcy	21 430	36 738
Włochy	5 640	10 100	Włochy	9 125	12 099
Francja	1 964	3 704	Republika Czeska	6 338	11 453
Łotwa	1 513	3 022	Łotwa	4 186	5 897
Republika Czeska	1 099	3 380	Francja	2 399	3 576
Hiszpania	797	1 394	Hiszpania	1 621	1 765
Holandia	626	1 093	Ukraina	1 216	3 633
Wielka Brytania	616	1 196	Słowacja	655	972
Austria	506	1 153	Republika Korei	541	249
Słowacja	181	241	Holandia	537	768

\* - Dane wstępne



### 3. Handel zagraniczny produktami zbożowymi w latach 2016-2021 – dane ostateczne

#### EKSPORT I IMPORT OGÓŁEM

CN	Nazwa towaru	EKSPORT/WYWÓZ					
		Wartość [tys. EUR]					
		2016	2017	2018	2019	2020	2021
<b>RAZEM zboża i produkty zbożowe</b>		<b>1 107 953</b>	<b>885 038</b>	<b>824 320</b>	<b>824 688</b>	<b>1 717 643</b>	<b>1 946 257</b>
1001	Pszenica i meslin	740 514	493 175	344 137	387 598	923 509	838 612
1002	Żyto	60 144	55 386	87 065	83 800	198 899	196 775
1003	Jęczmień	15 429	12 671	31 414	15 225	49 569	92 281
1004	Owies	15 426	15 794	26 870	18 018	28 663	45 099
1005	Kukurydza (ziarna)	163 918	202 746	220 103	220 273	285 188	544 929
1008	Nasiona gryki, prosa i mozgi kanaryjskiej; pozostałe	77 083	68 999	81 438	68 591	193 898	189 104
1101	Mąka pszenna i żytnio-pszenna	35 438	36 269	33 292	31 183	37 917	39 458

CN	Nazwa towaru	IMPORT/PRZYWÓZ					
		Wartość [tys. EUR]					
		2016	2017	2018	2019	2020	2021
<b>RAZEM zboża i produkty zbożowe</b>		<b>313 039</b>	<b>358 204</b>	<b>340 183</b>	<b>357 216</b>	<b>424 678</b>	<b>397 614</b>
1001	Pszenica i meslin	126 858	146 901	117 609	107 292	158 608	137 088
1002	Żyto	3 499	4 553	9 963	4 301	3 110	9 561
1003	Jęczmień	26 947	39 574	41 683	45 221	37 597	39 547
1004	Owies	1 031	1 032	2 195	1 450	2 242	2 003
1005	Kukurydza (ziarna)	122 588	129 201	125 546	149 085	171 735	156 592
1008	Nasiona gryki, prosa i mozgi kanaryjskiej; pozostałe	12 437	13 922	14 472	15 622	14 734	21 376
1101	Mąka pszenna i żytnio-pszenna	19 678	23 021	28 715	34 244	36 652	31 447

CN	Nazwa towaru	SALDO					
		Wartość [tys. EUR]					
		2016	2017	2018	2019	2020	2021
<b>RAZEM zboża i produkty zbożowe</b>		<b>794 914</b>	<b>526 834</b>	<b>484 137</b>	<b>467 472</b>	<b>1 292 965</b>	<b>1 548 643</b>
1001	Pszenica i meslin	613 656	346 274	226 528	280 306	764 901	701 524
1002	Żyto	56 645	50 832	77 102	79 498	195 789	187 214
1003	Jęczmień	-11 518	-26 903	-10 269	-29 997	11 972	52 734
1004	Owies	14 395	14 762	24 675	16 568	26 421	43 096
1005	Kukurydza (ziarna)	41 329	73 545	94 557	71 188	113 452	388 337
1008	Nasiona gryki, prosa i mozgi kanaryjskiej; pozostałe	64 646	55 077	66 966	52 970	179 164	167 728
1101	Mąka pszenna i żytnio-pszenna	15 760	13 247	4 577	-3 061	1 266	8 010

## EKSPORT I IMPORT OGÓŁEM

CN	Nazwa towaru	EKSPORT/WYWÓZ					
		Wolumen [tony]					
		2016	2017	2018	2019	2020	2021
<b>RAZEM zboża i produkty zbożowe</b>		<b>6 582 024</b>	<b>5 026 524</b>	<b>4 297 598</b>	<b>4 383 106</b>	<b>9 161 410</b>	<b>8 631 716</b>
1001	Pszenica i meslin	4 389 511	2 785 540	1 806 363	2 091 697	4 688 543	3 594 949
1002	Żyto	438 873	367 256	500 254	485 280	1 296 721	1 064 410
1003	Jęczmień	99 758	70 686	153 844	85 033	301 964	455 878
1004	Owies	87 012	85 899	138 776	82 288	147 813	228 233
1005	Kukurydza (ziarna)	957 526	1 181 113	1 160 286	1 169 544	1 507 522	2 319 862
1008	Nasiona gryki, prosa i mozgi kanaryjskiej; pozostałe	477 900	407 239	427 862	372 091	1 098 417	850 161
1101	Mąka pszenna i żytnio-pszenna	131 443	128 791	110 212	97 174	120 430	118 222

CN	Nazwa towaru	IMPORT/PRZYWÓZ					
		Wolumen [tony]					
		2016	2017	2018	2019	2020	2021
<b>RAZEM zboża i produkty zbożowe</b>		<b>1 430 709</b>	<b>1 727 521</b>	<b>1 344 611</b>	<b>1 345 482</b>	<b>1 674 085</b>	<b>1 193 638</b>
1001	Pszenica i meslin	828 324	924 930	649 243	579 439	895 913	610 195
1002	Żyto	10 603	18 094	54 151	11 983	7 383	49 149
1003	Jęczmień	169 717	247 417	225 622	224 846	211 391	196 015
1004	Owies	7 561	6 214	12 640	7 223	11 246	10 787
1005	Kukurydza (ziarna)	322 514	422 059	288 653	397 190	424 750	221 887
1008	Nasiona gryki, prosa i mozgi kanaryjskiej; pozostałe	35 581	42 762	39 082	45 798	36 797	42 952
1101	Mąka pszenna i żytnio-pszenna	56 410	66 045	75 220	79 004	86 606	62 653

## 4. Ceny zbóż w ujęciu miesięcznym

### CENA ZAKUPU [zł/tonę]

Rodzaj ZIARNA		styczeń '18	luty '18	marzec '18	kwiecień '18	maj '18	czerwiec '18	lipiec '18	sierpień '18	wrzesień '18	październik '18	listopad '18	grudzień '18
Pszenica	konsumpcyjne	682	676	677	677	689	696	711	775	803	819	833	832
	paszowe	678	676	678	676	690	705	718	768	787	800	833	839
Żyto	konsumpcyjne	583	574	571	572	569	568	561	623	680	706	714	717
	paszowe	528	545	568	572	591	571	569	659	681	688	715	720
Jęczmień	konsumpcyjne	636	644	658	675	656	626	617	654	745	762	811	803
	paszowe	665	666	661	678	670	671	644	721	772	783	803	819
	browarniane	722	733	734	721	741	753	668	714	724	780	790	816
Kukurydza	paszowe	618	631	641	657	673	690	698	737	744	720	709	723
Owies	konsumpcyjne	527	550	543	532	558	565	536	569	601	638	774	771
	paszowe	520	506	529	529	535	530	534	539	595	698	745	774
Pszenżyto	paszowe	621	619	624	630	634	637	639	693	744	752	766	775

Rodzaj ZIARNA		styczeń '19	luty '19	marzec '19	kwiecień '19	maj '19	czerwiec '19	lipiec '19	sierpień '19	wrzesień '19	październik '19	listopad '19	grudzień '19
Pszenica	konsumpcyjne	857	851	827	808	797	769	681	680	680	685	702	710
	paszowe	824	821	821	809	792	762	683	680	682	686	711	723
Żyto	konsumpcyjne	727	724	716	709	713	689	574	557	557	562	565	574
	paszowe	725	730	715	720	717	711	589	554	555	560	566	576
Jęczmień	konsumpcyjne	790	809	835	808	779	699	594	604	629	631	654	688
	paszowe	824	835	811	808	788	759	622	621	639	647	656	665
	browarniane	873	874	848	835	842	834	632	664	719	724	722	726
Kukurydza	paszowe	736	739	730	719	711	699	694	704	670	606	622	638
Owies	konsumpcyjne	804	797	775	729	734	742	572	599	605	619	607	627
	paszowe	785	784	771	722	745	698	567	540	550	570	584	591
Pszenżyto	paszowe	786	778	782	767	771	743	612	603	613	610	615	630

Rodzaj ZIARNA		styczeń '20	luty '20	marzec '20	kwiecień '20	maj '20	czerwiec '20	lipiec '20	sierpień '20	wrzesień '20	październik '20	listopad '20	grudzień '20
Pszenica	konsumpcyjne	735	752	756	814	830	824	730	702	745	808	838	849
	paszowe	752	767	779	821	822	832	741	705	747	796	842	864
Żyto	konsumpcyjne	560	564	550	569	564	549	500	493	516	543	568	584
	paszowe	585	593	579	580	598	598	539	518	544	580	606	626
Jęczmień	konsumpcyjne	636	686	661	702	686	644	587	586	616	636	700	702
	paszowe	668	675	667	673	706	694	615	603	618	633	663	695
	browarniane	747	748	748	761	767	777	634	657	681	699	704	735
Kukurydza	paszowe	653	660	671	714	751	753	776	843	837	731	757	768
Owies	konsumpcyjne	646	671	659	678	686	647	573	582	585	582	580	590
	paszowe	592	598	609	620	635	581	583	515	527	533	559	577
Pszenżyto	paszowe	649	657	653	675	698	699	640	591	619	669	708	722

Rodzaj ZIARNA		styczeń '21	luty '21	marzec '21	kwiecień '21	maj '21	czerwiec '21	lipiec '21	sierpień '21	wrzesień '21	październik '21	listopad '21	grudzień '21
Pszenica	konsumpcyjne	918	936	954	941	969	960	868	917	1 003	1 079	1 199	1 316
	paszowe	900	940	977	977	983	996	914	913	997	1 073	1 182	1 272
Żyto	konsumpcyjne	622	668	709	728	743	775	644	686	805	865	986	1 097
	paszowe	632	694	721	728	746	798	691	711	800	885	963	1 041
Jęczmień	konsumpcyjne	703	765	786	815	822	837	685	753	834	905	986	1 154
	paszowe	718	776	828	847	863	886	717	754	851	897	963	1 106
	browarniane	790	801	831	899	923	961	731	813	819	976	1 077	1 205
Kukurydza	paszowe	817	862	888	932	1 002	1 024	1 010	1 033	1 087	955	1 007	1 044
Owies	konsumpcyjne	576	641	673	656	624	603	567	603	673	761	944	1 039
	paszowe	591	608	637	621	619	636	627	595	671	678	776	892
Pszenżyto	paszowe	745	795	832	837	855	898	781	796	874	934	1 047	1 192

Rodzaj ZIARNA		styczeń '22	luty '22	marzec '22	kwiecień '22	maj '22	czerwiec '22	lipiec '22	sierpień '22	wrzesień '22	październik '22	listopad '22	grudzień '22
Pszenica	konsumpcyjne	1 297	1 274	1 527	1 661	1 717	1 701	1 569	1 546	1 520	1 590	1 556	1 483
	paszowe	1 267	1 247	1 496	1 669	1 720	1 738	1 715	1 571	1 539	1 596	1 565	1 495
Żyto	konsumpcyjne	1 131	1 085	1 211	1 332	1 367	1 381	1 213	1 219	1 215	1 227	1 214	1 180
	paszowe	1 068	1 018	1 155	1 274	1 354	1 296	1 193	1 169	1 175	1 217	1 229	1 194
Jęczmień	konsumpcyjne	1 110	1 121	1 309	1 418	1 396	1 289	1 187	1 304	1 284	1 263	1 273	1 212
	paszowe	1 155	1 119	1 261	1 414	1 486	1 433	1 257	1 269	1 305	1 340	1 340	1 323
	browarniane	1 256	1 289	1 389	1 498	1 662	1 639	1 416	1 514	1 435	1 575	1 569	1 555
Kukurydza	paszowe	1 072	1 106	1 303	1 438	1 472	1 445	1 429	1 425	1 420	1 430	1 401	1 354
Owies	konsumpcyjne	932	1 051	1 143	1 268	1 303	1 322	1 234	1 192	1 272	1 307	1 350	1 346
	paszowe	949	934	1 052	1 141	1 196	1 193	1 118	1 073	1 183	1 228	1 261	1 251
Pszenżyto	paszowe	1 178	1 141	1 308	1 436	1 498	1 478	1 339	1 313	1 346	1 366	1 383	1 330

## 5. Ceny wybranych mąk w ujęciu miesięcznym

CENA SPRZEDAŻY [zł/tonę]

ROK	STYCZEŃ	LUTY	MARZEC	KWIECIEŃ	MAJ	CZERWIEC	LIPIEC	SIERPIEŃ	WRZESIEŃ	PAŹDZIERNIK	LISTOPAD	GRUDZIEŃ
<b>Mąka detaliczna (1kg) TYP 450</b>												
2018	1 322	1 296	1 287	1 347	1 271	1 312	1 325	1 328	1 354	1 403	1 436	1 404
2019	1 488	1 456	1 482	1 463	1 452	1 440	1 443	1 450	1 433	1 422	1 397	1 355
2020	1 437	1 420	1 433	1 447	1 496	1 461	1 475	1 479	1 465	1 489	1 481	1 473
2021	1 534	1 554	1 539	1 555	1 574	1 593	1 596	1 594	1 692	1 826	1 938	2 000
2022	2 146	2 187	2 312	2 447	2 655	2 648	2 687	2 733	2 651	2 826	2 804	2 794
<b>Mąka detaliczna (1kg) TYP 500</b>												
2018	1 572	1 620	1 602	1 503	1 528	1 603	1 515	1 597	1 652	1 624	1 717	1 779
2019	1 740	1 722	1 765	1 706	1 744	1 698	1 678	1 664	1 689	1 663	1 729	1 734
2020	1 654	1 707	1 736	1 738	1 780	1 680	1 707	1 781	1 853	1 852	1 887	1 837
2021	1 740	1 915	1 930	1 931	1 917	1 816	1 846	1 890	1 948	2 032	2 139	2 275
2022	2 345	2 352	2 474	2 706	2 801	2 827	2 873	2 937	2 859	2 946	2 995	3 001
<b>Mąka detaliczna "poznańska"(1kg)</b>												
2018	1 488	1 429	1 539	1 422	1 351	1 425	1 405	1 393	1 434	1 530	1 556	1 522
2019	1 531	1 491	1 570	1 535	1 530	1 535	1 499	1 527	1 529	1 484	1 440	1 432
2020	1 430	1 364	1 664	1 498	1 529	1 500	1 652	1 582	1 556	1 517	1 613	1 705
2021	1 479	1 620	1 644	1 754	1 723	1 752	1 886	1 808	1 795	1 889	2 070	2 258
2022	2 229	2 212	2 424	2 537	2 707	2 649	2 820	2 855	2 696	2 875	2 918	2 949

Biuletyn „*Rynek zió*” ukazuje się w każdy czwartek.

**Wydawca:** Ministerstwo Rolnictwa i Rozwoju Wsi

Departament Rynków Rolnych i Transformacji Energetycznej Obszarów Wiejskich

Wydział Informacji Rynkowej

ul. Wspólna 30; 00-930 Warszawa

**Autor:** Magdalena Olechowicz, tel. (22) 623-16-34;

E-mail: [Magdalena.Olechowicz@minrol.gov.pl](mailto:Magdalena.Olechowicz@minrol.gov.pl)