

AKUSTYKA

POMIARY

PROJEKTY

ANALIZY

**STRATEGICZNA MAPA HAŁASU
DLA DRÓG KRAJOWYCH O RUCHU POWYŻEJ 3 000 000 POJAZDÓW
ROCZNIE ZLOKALIZOWANYCH W WOJEWÓDZTWIE LUBUSKIM**

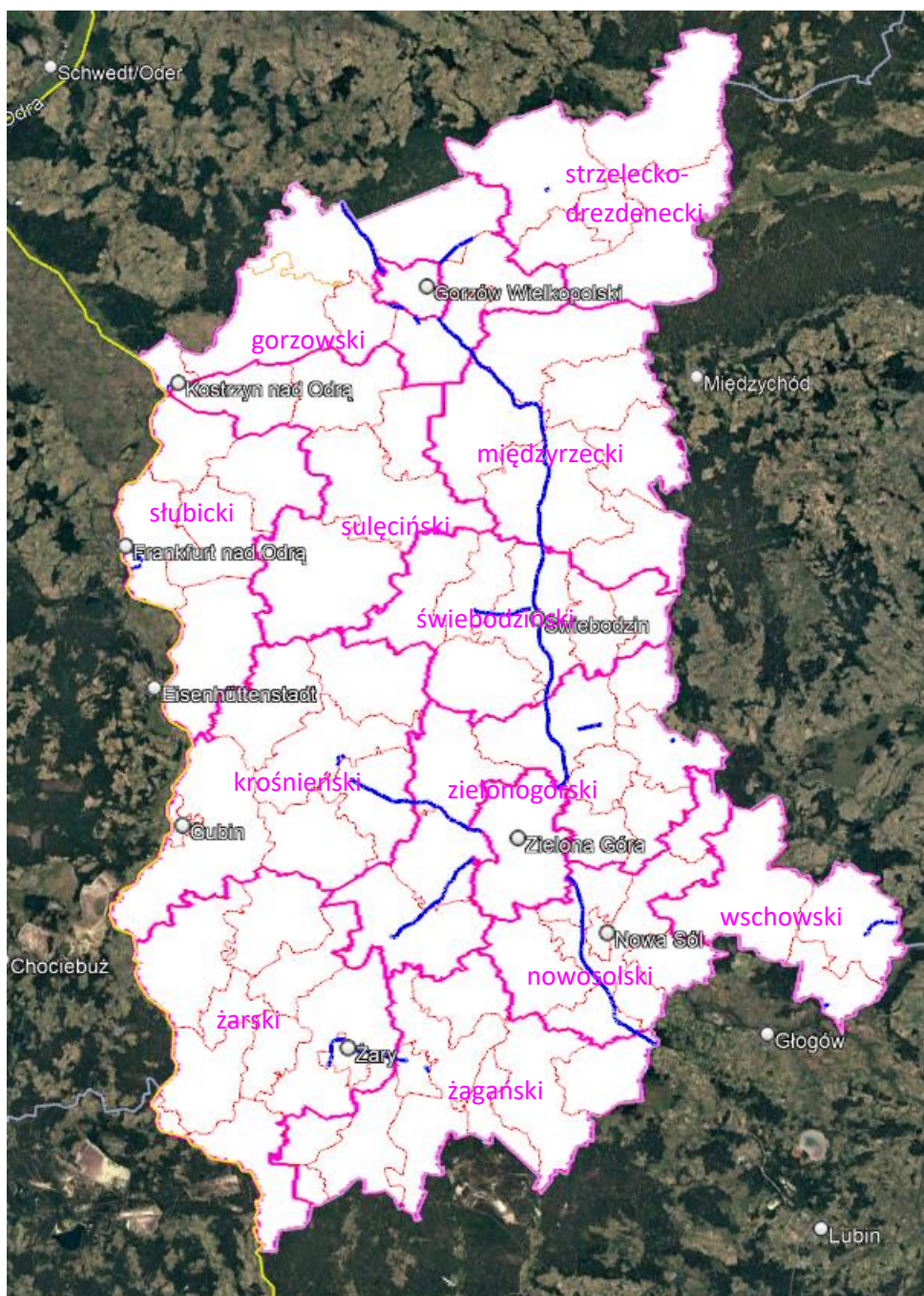
**Streszczenie części opisowej
w języku niespecjalistycznym**

BAASA Acoustics sp. j.

ul. Gdyńska 25, 58-100 Świdnica; NIP: 884 274 60 46
tel. 600 83 22 53; 600 560 540; email: biuro@baasa.pl www.baasa.pl

Niniejsze opracowanie wykonane zostało w ramach zadania polegającego na sporządzeniu strategicznych map hałasu dla dróg krajowych o ruchu powyżej 3 000 000 pojazdów rocznie w województwie lubuskim i dotyczy wybranych odcinków dróg krajowych na terenie województwa lubuskiego. Analizą objęto w sumie 47 odcinków o łącznej długości ok. 241,748 km co przekłada się na analizowany obszar o powierzchni ok. 386,797 km².

Lokalizację odcinków (kolorem niebieskim) w skali województwa, poglądowo przedstawiono na poniższym rysunku. Granice gmin oznaczono kolorem czerwonym a granice powiatów pogrubioną linią fioletową.



Rysunek 1. Lokalizacja odcinków dróg krajowych objętych opracowaniem SMH na terenie woj. Lubuskiego (źródło: Google Earth /opracowanie własne)

Głównymi źródłami hałasu ujętym w niniejszym opracowaniu są wymienione poniżej odcinki dróg krajowych:

Tabela 1. Zestawienie odcinków dróg objętych Strategiczną Mapą Hałasu

Lp.	ID odcinka	Numer drogi		Opis odcinka			Kod TERYT	
		kraj.	E	Pikietaż		Długość (km)		Nazwa
				pocz.	końc.			
1	2	3	4	5	6	7	8	9
1	31112	S3a	E65	66,083	80,597	14,514	W. MYŚLIBÓRZ /DK26/ - W. GORZÓW WLKP. PŁN. /UL. SZCZECIŃSKA (DW130)/	8
2	31110	S3a	E65	86,090	88,569	2,479	W. GORZÓW WLKP. ZACH. /UL. KOSTRZYŃSKA (DW132)/ - W. GORZÓW WLKP. PŁD. /UL. KASPRZAKA (DK22)/	8
3	31113	S3a	E65	94,760	111,113	16,353	W. GORZÓW WLKP. PŁD. /UL. KASPRZAKA (DK22)/ - W. SKWIERZYNA ZACH. /DK24/	8
4	31114	S3a	E65	111,113	117,693	6,580	W. SKWIERZYNA ZACH. /DK24/ - W. SKWIERZYNA PŁD. /DK24/	8
5	31115	S3a	E65	117,693	130,026	12,333	W. SKWIERZYNA PŁD. /DK24/ - W. MIĘDZYRZECZ PŁN.	8
6	31303	S3a	E65	130,026	132,461	2,435	W. MIĘDZYRZECZ PŁN. - W. MIĘDZYRZECZ ZACH. /DW137/	8
7	31724	S3a	E65	132,461	134,781	2,320	W. MIĘDZYRZECZ ZACH. /DW137/ - W. MIĘDZYRZECZ PŁD.	8
8	31116	S3i; S3a	E65	0,000; 134,924	0,454; 145,679	11,209	W. MIĘDZYRZECZ PŁD. - W. JORDANOWO /A2/	8
9	31416	S3a	E65	145,679	151,168	5,489	W. JORDANOWO /A2/ - W. ŚWIEBODZIN PŁN.	8
10	31417	S3a	E65	151,168	156,272	5,104	W. ŚWIEBODZIN PŁN. - W. ŚWIEBODZIN PŁD.	8
11	31418	S3a	E65	156,272	176,686	20,414	W. ŚWIEBODZIN PŁD. - W. SULECHÓW /DK32/	8
12	31401	S3a	E65	176,686	183,750	7,064	W. SULECHÓW /DK32/ - W. ZIELONA GÓRA PŁN. /UL. TRASA PÓŁNOCNA (DK32)/	8
13	31403	S3a	E65	201,993	203,856	1,863	W. ZIELONA GÓRA PŁD. /DW279/ - W. NIEDORADZ	8
14	31404	S3a	E65	203,856	212,648	8,792	W. NIEDORADZ - W. NOWA SÓL ZACH. /DW297, DW315/	8
15	31405	S3a	E65	212,648	221,284	8,636	W. NOWA SÓL ZACH. /DW297, DW315/ - W. NOWA SÓL PŁD. /DW333/	8
16	31725	S3a	E65	221,284	227,147	5,863	W. NOWA SÓL PŁD. /DW333/ - W. NOWE MIASTECZKO /DW333/	8
17	31726	S3a	E65	227,147	234,471	7,324	W. NOWE MIASTECZKO /DW333/ - W. GAWORZYCE /DP1151D/	8
18	31711	12		34,909	37,445	2,536	ŻARY /OBWODNICA 1: (DK27) - UL. PIASTOWSKA (DW287)/	8
19	31717	12		37,445	39,074	1,629	ŻARY /OBWODNICA 2: UL. PIASTOWSKA (DW287) - UL. ZIELONOGÓRSKA (DK27)/	8
20	31712	12		42,572	52,021	9,449	ŻARY /UL. BOHATERÓW GETTA/ - ŻAGAŃ /UL. ŻARSKA/	8
21	31720	12e		2,765	3,339	0,574	ŻAGAŃ /OBWODNICA 2: UL. NOWOGRÓDZKA (DW295) - UL. ARMII KRAJOWEJ (DW296)/	8
22	31721	12e		3,339	4,651	1,312	ŻAGAŃ /OBWODNICA 3: UL. ARMII KRAJOWEJ (DW296) - (DP1066F)/	8
23	31111	22a		1,376	3,163	1,787	PRĄDOCIN /UL. BRATNIA/ - GORZÓW WLKP. /GR. MIASTA/	8
24	31104	22		64,778	71,805	7,027	GORZÓW WLKP. /GR. MIASTA/ - ZDROJSKO	8
25	31732	22		85,943	86,863	0,920	STRZELCE KRAJEŃSKIE /PRZEJŚCIE: UL. WYZWOLENIA (DW156) - UL. GRODZISKA/	8
26	31734	27		20,635	22,609	1,974	ŻARY /OBWODNICA: UL. ZGORZELECKA - UL. SERBSKA (DK12)/	8
27	31735	27		40,411	41,421	1,010	NOWOGRÓD BOBRZAŃSKI /PRZEJŚCIE: UL. POCZTOWA (DW289) - UL. SŁOWACKIEGO (DW295)/	8
28	31413	27		41,421	55,795	14,374	NOWOGRÓD BOBRZAŃSKI /UL. SŁOWACKIEGO (DW295)/ - ŚWIDNICA /UL. KOŚCIUSZKI (DW279)/	8
29	31411	27		55,795	59,134	3,339	ŚWIDNICA /UL. KOŚCIUSZKI (DW279)/ - WILKANOWO /DW282/	8
30	31507	29		0,000	0,344	0,344	SŁUBICE /PRZEJŚCIE 1: GR. PAŃSTWA - AL. MŁODZIEŻY POLSKIEJ (DK31)/	8
31	31736	29		0,344	1,188	0,844	SŁUBICE /PRZEJŚCIE 2: AL. MŁODZIEŻY POLSKIEJ (DK31) - AL. NIEPODLEGŁOŚCI/	8
32	31508	29		1,188	2,384	1,196	SŁUBICE /PRZEJŚCIE 3: AL. NIEPODLEGŁOŚCI - UL. KUNOWICKA (DW137)/	8
33	31509	29		2,384	4,772	2,388	SŁUBICE /UL. KUNOWICKA (DW137)/ - W. ŚWIECKO /A2/	8
34	31212	29		51,915	54,603	2,688	KROSNO ODRZAŃSKIE /PRZEJŚCIE: UL. PIONIERÓW (DW276) - UL. BOHATERÓW WOJSKA POLSKIEGO (DP1148F)/	8
35	31738	31		106,826	107,916	1,090	KOSTRZYN NAD ODRĄ /PRZEJŚCIE 2: UL. GORZOWSKA - UL. GRANICZNA (DW22)/	8
36	31208	32		34,623	48,201	13,578	POŁUPIN /UL. KROŚNIENSKA (DK29)/ - LEŚNÍÓW WIELKI /DW279/	8
37	31209	32		48,201	58,466	10,265	LEŚNÍÓW WIELKI /DW279/ - ZIELONA GÓRA /DK27/	8
38	31409	32		71,567	75,519	3,952	SULECHÓW /UL. WOLSZYŃSKA/ - OKUNIN /DW304/	8
39	31740	32		87,718	88,744	1,026	KARGOWA /PRZEJŚCIE: UL. KOŚCIUSZKI (DW313) - (DW314)/	8
40	31603	92b		37,987	43,680	5,693	MOSTKI - ŚWIEBODZIN /UL. ZACHODNIA/	8
41	31519	92b		43,680	47,655	3,975	ŚWIEBODZIN /OBWODNICA 1: UL. ZACHODNIA - UL. WOJSKA POLSKIEGO/	8
42	31110	S3a	E65	88,618	88,880	0,262	W. GORZÓW WLKP. ZACH. /UL. KOSTRZYŃSKA (DW132)/ - W. GORZÓW WLKP. PŁD. /UL. KASPRZAKA (DK22)/	8
43	30313	12		133,534	134,563	1,029	GŁOGÓW /DW319/ - SZLICHTYNGOWA /DW324/	8
44	30315	12		147,356	148,196	0,840	WSCHOWA /PRZEJŚCIE 1: UL. OBROŃCÓW WARSZAWY (DW278) - UL. KOLEJOWA (DW305)/	8
45	30326	12		148,196	149,212	1,016	WSCHOWA /PRZEJŚCIE 2: UL. KOLEJOWA (DW305) - (DP1005F)/	8
46	30316	12		149,212	154,076	4,864	WSCHOWA /DP1005F/ - LESZNO /S5/	8
47	31501	2b	E30	0,000	1,995	1,995	GR. PAŃSTWA - W. ŚWIECKO /DK29/	8

Sporządzona Strategiczna Mapa Hałasu przedstawia stan określony dla średniorocznych warunków ruchu.

Z przeprowadzonych w ramach niniejszego opracowania analiz wynika, że dla większości z analizowanych odcinków stwierdzono występowanie terenów zagrożonych hałasem. Tereny te zlokalizowane są w bezpośrednim sąsiedztwie dróg. Tego typu sytuacje występują w przypadku przebiegu drogi przez centra miast i mniejszych miejscowości, tak jak ma to miejsce w przypadku miejscowości:

- Słubice (DK29),
- Wschowa (DK12),
- Kargowa (DK32),
- Krosno Odrzańskie (DK29).

Poniżej w tabelach zestawiono szacunkową liczbę osób zamieszkującą na terenach, na których występują przekroczenia dopuszczalnych poziomów hałasu wyrażonych wskaźnikami L_{DWN} i L_N .

Tabela 2 Szacunkowa liczba osób zamieszkująca na terenach dla których występują przekroczenia. Wskaźnik L_{DWN}

Lp.	Powiat	Przedziały przekroczeń [dB]			
		1,0 - 5,0	5,1 - 10,0	10,1 - 15,0	Powyżej 15
1	gorzowski	0	0	0	0
2	krośnieński	200	0	0	0
3	międzyrzecki	0	0	0	0
4	nowosolski	0	0	0	0
5	słubicki	0	0	0	0
6	strzelecko-drezdenecki	100	0	0	0
7	świebodziński	100	0	0	0
8	zielonogórski	100	0	0	0
9	wschowski	0	0	0	0
10	żagański	0	0	0	0
11	żarski	100	0	0	0
12	Gorzów Wielkopolski	0	0	0	0
13	Zielona Góra	0	0	0	0
14	leszczyński	0	0	0	0
15	myśliborski	0	0	0	0
16	głogowski	0	0	0	0
17	polkowicki	0	0	0	0

Kolorem szarym oznaczono powiaty sąsiadujące z analizowanym obszarem.

Tabela 3 Szacunkowa liczba osób zamieszkująca na terenach dla których występują przekroczenia. Wskaźnik L_N

Lp.	Powiat	Przedziały przekroczeń [dB]			
		1,0 - 5,0	5,1 - 10,0	10,1 - 15,0	Powyżej 15
1	gorzowski	0	0	0	0
2	krośnieński	100	0	0	0
3	międzyrzecki	0	0	0	0
4	nowosolski	0	0	0	0
5	słubicki	0	0	0	0
6	strzelecko-drezdenecki	0	100	0	0
7	świebodziński	100	100	0	0
8	zielonogórski	100	0	0	0
9	wschowski	100	0	0	0
10	żagański	0	0	0	0
11	żarski	0	0	0	0
12	Gorzów Wielkopolski	0	0	0	0
13	Zielona Góra	0	0	0	0
14	leszczyński	0	0	0	0
15	myśliborski	0	0	0	0
16	głogowski	0	0	0	0
17	polkowicki	0	0	0	0

Kolorem szarym oznaczono powiaty sąsiadujące z analizowanym obszarem.

W ramach prowadzonych analiz wykazano także występowanie przekroczeń dla pojedynczych budynków związanych ze stałym lub czasowym pobytem dzieci i młodzieży w powiatach krośnieńskim, nowosolskim, słubickim, strzelecko-drezdeneckim, zielonogórskim oraz wschowskim.

Planowanymi działaniami mającymi wpływ na ochronę środowiska przed hałasem są przewidziane do realizacji inwestycje drogowe. Zgodnie z informacjami uzyskanymi od Zamawiającego planowane jest:

- W ciągu 5 lat, licząc od roku następującego po roku sporządzenia mapy:
 - Rozbudowa dk 12 na odc. Lipinki Łużyckie - Żary 25+950-34+950 (2023-2025)
 - Przebudowa obwodnicy Żar na drodze DK 12 34+950-39+074 (2024-2025)
 - Rozbudowa drogi krajowej nr 22 na odcinku od skrzyżowania z drogą krajową nr 24 do granicy miasta Gorzów Wielkopolski (DK 22 43+650-53+479; DK 22a 0+000-3+163) (2025-2027)
 - Rozbudowa drogi krajowej nr 22 na odcinku Gorzów Wielkopolski – Strzelce Krajeńskie 64+778-83+223 (2024-2026)
 - Budowa obwodnicy m. STRZELCE KRAJEŃSKIE w ciągu dk 22 83+223-88+707 (2022-2024)
 - Rozbudowa DK 27 na odcinku węzeł Żary - Żary 13+400-22+600 (2026-2028)
 - Rozbudowa DK 27 na odc. Nowogród Bobrzański - Świdnica 43+300-54+300 (2026-2028)
 - Rozbudowa DK 27 na odc. Świdnica – Wilkanowo 54+300-57+360 (2024-2027)
 - Budowa obwodnicy m. Krosno odrzańskie w ciągu dk 29 47+519-57+628 (2024-2026)
 - Rozbudowa drogi krajowej nr 92 w pobliżu m. Wilkowo polegająca na rozbiórce istniejącego i budowie nowego wiaduktu nad PKP wraz z dojazdami 43+936 (2025-2026)
 - Budowa obwodnicy m. Wschowa w ciągu dk 12 144+550-154+450 (2026-2028)
 - Dostosowanie byłego przejścia granicznego w ciągu DK 2 do parametrów autostrady 0+000-1+995 (2023-2024).

- W ciągu 6 – 10 lat, licząc od roku następującego po roku sporządzenia mapy:
 - Rozbudowa DK 12 na odcinku Żary-Żagań 42+640-51+980 (2022-2029) - PI w trakcie procedowania w MI. Zadanie z wyłączeniem km 46+300 do 46+703 - Rozbudowa dk 12 w m. Marszów oraz z wyłączeniem 45+019 do km 45+227 -Most na rzece Złota Struga
 - Budowa obwodnicy m. Nowogród Bobrzański w ciągu DK27 37+160-42-900.

Realizacja tych inwestycji wpłynie na poprawę klimatu akustycznego wzdłuż istniejących dróg krajowych, w tym odcinków objętych niniejszą Strategiczną Mapą Hałasu. Poprawa wynikać będzie z przejęcia przez nowe inwestycje ruchu, głównie tranzytowego. W wielu przypadkach powstaną obwodnice miejscowości, wyprowadzające ruch z obszarów zabudowanych. Ze względu na fakt, iż obowiązkiem opracowania strategicznych map hałasu, objęte są jedynie fragmenty zastępowanych odcinków dróg krajowych, nie jest możliwe obecnie dokonanie rzetelnego zestawienia kosztów i efektów tych działań. Zestawienie takie byłoby rzetelne i prawdziwe jedynie w przypadku porównania kosztów całkowitych odcinka inwestycyjnego z efektami uzyskanymi na całym zastępowanym przez niego odcinku drogi krajowej, co wychodzi daleko poza zakres niniejszego opracowania