

INFORMACJA O SYTUACJI HYDROLOGICZNO – METEOROLOGICZNEJ W POLSCE z dnia 13 września 2024 r.

1. Ostrzeżenia hydrologiczne

W dniu 13 września 2024 r. (na godz. 11:00) **obowiązują ostrzeżenia hydrologiczne¹ 3 stopnia** dotyczące **wezbrania z przekroczeniem stanów alarmowych**:

- **Zlewnie dopływów Wisły oraz zlewni Czarnej Orawy** – od godz. 06:00 dnia 13.09.2024 r. do godz. 11:00 dnia 16.09.2024 r.;

W związku z prognozowanymi intensywnymi opadami deszczu na rzekach w województwie małopolskim spodziewane są wzrosty poziomu wody, początkowo do strefy stanów wysokich z przekroczeniami stanów ostrzegawczych, a następnie liczne przekroczenia stanów alarmowych. Największa intensywność zjawisk wystąpi w dniach 14-15.09 gdzie punktowo będą mieć miejsce znaczne wzrosty powyżej stanów alarmowych.

- **Prosna górna, Liswarta** – od godz. 14:00 dnia 12.09.2024 r. do godz. 11:00 dnia 16.09.2024 r.;

W związku z opadami deszczu w zlewni górnej Proсны i Liswarty w woj. opolskim prognozowane są wzrosty stanów wody. W kolejnych dniach na wodowskazie Gorzów Śląski (Prosna) występować będą wzrosty stanów wody z przekroczeniem stanów ostrzegawczych i alarmowych łącznie. Lokalnie wzrosty stanów wody mogą mieć charakter gwałtowny.

- **Zlewnia Małej Wisły, Przemszy oraz Soły** – od godz. 20:00 dnia 12.09.2024 r. do godz. 11:00 dnia 16.09.2024 r.;

W związku z prognozowanymi intensywnymi opadami deszczu na rzekach w województwie śląskim spodziewane są wzrosty poziomu wody, początkowo do strefy stanów wysokich z przekroczeniami stanów ostrzegawczych, a następnie spodziewane są liczne przekroczenia stanów alarmowych. Największa intensywność zjawisk wystąpi w dniach 13-15.09 w czasie którego punktowo wystąpią znaczne wzrosty powyżej stanów alarmowych.

- **Opawa, Opawica, Psina, Odra od Koźła do ujścia Nysy Kłodzkiej, Stradunia, Osobłoga od granicy RP do ujścia, Osobłoga, Mała Panew od Krupskiego Młyna do Zb. Turawa, Mała Panew od Zb. Turawa do ujścia do Odry, Mała Panew, Nysa Kłodzka do Zb. Nysa, Nysa Kłodzka od Zb. Nysa do ujścia do Odry, Nysa Kłodzka ze Ścinawką, Nysa Kłodzka od Ścinawki do Zb. Kozielno, Nysa Kłodzka od Zb. Kozielno do Zb. Nysa, Nysa Kłodzka od Zb. Nysa do ujścia, Klikawa, Żydawka, Czermnica, Zdoniowski Potok, Orlica, Odra od ujścia Nysy Kłodzkiej do ujścia Widawy, Stobrawa, Widawa od Namysłowa do ujścia do Odry, Widawa, Oława od Zborowic do ujścia do Odry, Oława górna do Zborowic, Oława od Zborowic do ujścia, Ślęza od Borowa do ujścia do Odry, Ślęza górna do Borowa, Ślęza od Borowa do ujścia, Bystrzyca od Zb. Lubachów do Zb. Mietków, Bystrzyca od Zb. Mietków do ujścia, Bystrzyca górna do Zb. Mietków, Bystrzyca dolna (Czarna Woda i Strzegomka), Strzegomka od Zb. Dobromierz do ujścia do Bystrzycy, Strzegomka do Łazan, Odra od ujścia Widawy do Ścinawy, Kaczawa od Dunina do ujścia do Odry, Kaczawa górna do Dunina, Kaczawa od Dunina (bez górnej Skorej) do ujścia, Nysa Szalona od Zb. Słup do ujścia do Kaczawy, Skora (górna), Odra od Ścinawy do Głogowa, Barycz od Polskiej Wody do ujścia do Odry, Barycz bez Orli i Polskiego Rowu, Orla, Polski Rów, Odra od Głogowa do ujścia Bobru, Bóbr od Zb. Bukówka do Zb. Pilchowice, Bóbr do Zb. Pilchowice, Bóbr od Zb. Pilchowice do Bobrzycy, Bóbr od Bobrzycy do ujścia (bez Kwisy i Czernej Wielkiej), Kwisa górna do Zb. Leśna, Kwisa od Zb. Leśna do Nowogrodźca, Czarna Wielka, Ostrożnica, Izera, Nysa Łużycka od granicy RP do Zgorzelca, Nysa Łużycka od Zgorzelca do ujścia do Odry, Witka**

od Ostróżna do ujścia do Nysy Łużyckiej, Nysa Łużycka do Zgorzelca, Nysa Łużycka od Zgorzelca do ujścia – od godz. 14:00 dnia 12.09.2024 r. do godz. 11:00 dnia 16.09.2024 r.;

W związku z opadami deszczu o natężeniu intensywnym prognozowane są stopniowe wzrosty stanów wody w zlewniach dopływów Odry do strefy stanów wysokich i znaczne przekroczenie stanów alarmowych oraz lokalnie ostrzegawczych. Zależnie od przebiegu sytuacji meteorologicznej największe wzrosty stanów wody mogą wystąpić w dniach 13/14.09 oraz 15.09 i obejmą zlewnie Osobłogi, Nysy Kłodzkiej, górnego Bobru i Kwisy, oraz Oławy, Ślęzy, Bystrzycy i Kaczawy. W Korzeńsku na Orli oraz w Odolanowie na Baryczy stany wody będą rosły powyżej stanu ostrzegawczego, a następnie powyżej stanu alarmowego.

- Warta górna do Poraja, Warta górna od Poraja do Liswarty, Liswarta, Warta górna od Liswarty do Widawki – od godz. 20:00 dnia 12.09.2024 r. do godz. 11:00 dnia 16.09.2024 r.;

W związku z prognozowanymi intensywnymi opadami deszczu, na wodowskazach w zlewni górnej Warty i Liswarty, spodziewane są wzrosty poziomu wody, początkowo do strefy stanów wysokich z przekroczeniami stanów ostrzegawczych, a następnie także stanów alarmowych. Największa intensywność zjawisk wystąpi w dniach 13-15.09. Lokalnie wzrosty stanów wody mogą mieć charakter gwałtowny.

- Odra od Chałupek do Koźła, Olza od Cieszyna do ujścia do Odry, Olza, Czadeczka, Ruda od Zb. Rybnik do ujścia do Odry, Ruda, Bierawka, Kłodnica od Zb. Dzierżno Duże do ujścia do Odry, Kłodnica – od godz. 20:00 dnia 12.09.2024 r. do godz. 11:00 dnia 16.09.2024 r.;

W związku z prognozowanymi opadami deszczu o natężeniu intensywnym w zlewniach dopływów górnej Odry oraz na Odrze przewidywane są stopniowe wzrosty stanów wody do strefy stanów wysokich z przekroczeniami stanów ostrzegawczych i alarmowych. Największe wzrosty stanów wody spodziewane są w dniach 13/14.09 oraz 15.09.

W dniu 13 września 2024 r. (na godz. 11:00) **obowiązują ostrzeżenia hydrologiczne¹ 2 stopnia** dotyczące **wzbrania z przekroczeniem stanów ostrzegawczych**:

- Warta górna od Widawki do Zb. Jeziorsko, Ner, Warta środkowa od Zb. Jeziorsko do Rgilewki, Warta środkowa od Rgilewki do Proсны, Rgilewka, Kiełbaska, Powa, Bawół, Wrześnica, Warta środkowa od Proсны do Wełny, Kanał Mosiński, Wełna, Proсна górna, Niesób, Łużyca, Proсна środkowa, Ołobok, Swędrnia, Proсна dolna, Noteć górna – od godz. 14:30 dnia 12.09.2024 r. do godz. 11:00 dnia 14.09.2024 r.;

W związku z prognozowanymi intensywnymi opadami deszczu, na wodowskazach w zlewni Proсны i Warty w woj. wielkopolskim, spodziewane są wzrosty poziomu wody, do strefy stanów wysokich z przekroczeniami stanów ostrzegawczych włącznie. Punktowo możliwe są wzrosty do stanów alarmowych. Lokalnie wzrosty stanów wody mogą mieć charakter gwałtowny.

- Warta górna od Liswarty do Widawki, Warta górna od Widawki do Zb. Jeziorsko, Oleśnica, Ner, Warta środkowa od Zb. Jeziorsko do Rgilewki, Rgilewka, Proсна górna, Niesób, Łużyca, Proсна środkowa, Swędrnia – od godz. 15:30 dnia 12.09.2024 r. do godz. 11:00 dnia 14.09.2024 r.;

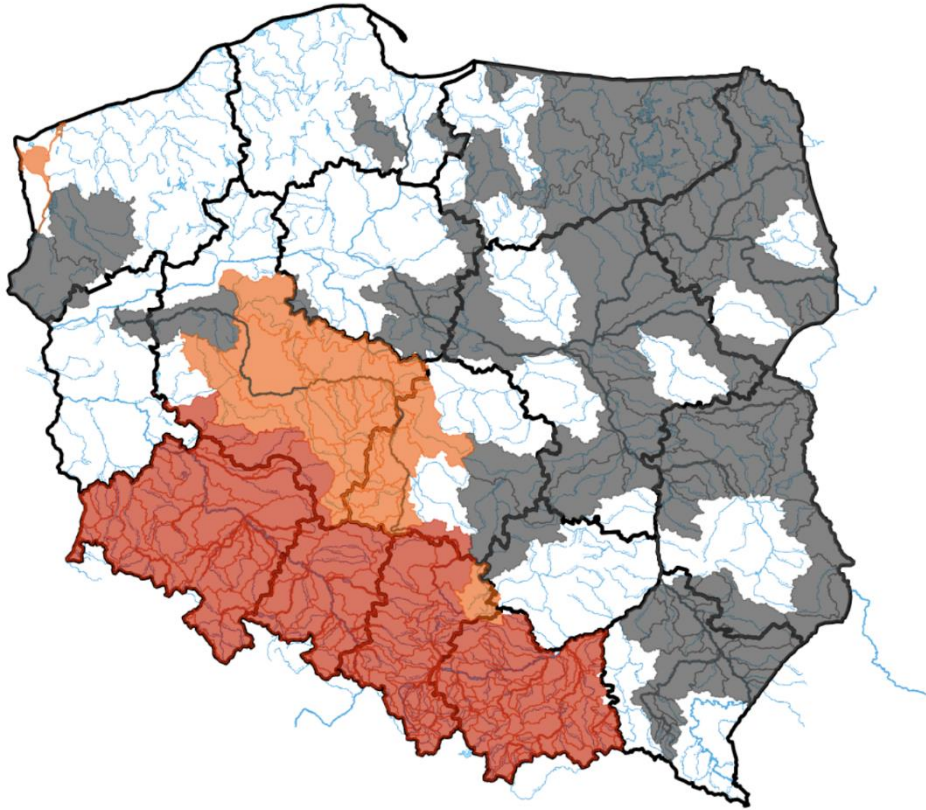
W związku z prognozowanymi intensywnymi opadami deszczu, na wodowskazach dopływów Warty w woj. łódzkim, spodziewane są wzrosty poziomu wody, do strefy stanów wysokich z przekroczeniami stanów ostrzegawczych włącznie. Lokalnie wzrosty stanów wody mogą mieć charakter gwałtowny.

- Pilica do Zb. Sulejów – od godz. 20:00 dnia 12.09.2024 r. do godz. 11:00 dnia 16.09.2024 r.;

W związku z prognozowanymi intensywnymi opadami deszczu, w zlewni Pilicy do zb. Sulejów spodziewane są wzrosty stanu wody do strefy wody wysokiej, z przekroczeniem stanu ostrzegawczego na Pilicy w Wąsoszu. Ponadto, istnieje możliwość przekroczenia stanu alarmowego na tej stacji.

- Zalew Szczeciński, Ujście Odry – od godz. 22:00 dnia 13.09.2024 r. do godz. 00:00 dnia 16.09.2024 r.;

W związku z prognozowaną sytuacją meteorologiczną, na Zalewie Szczecińskim i w ujściowym odcinku Odry, przewiduje się wzrosty poziomów wody w strefie stanów wysokich, lokalnie powyżej stanów ostrzegawczych.



ŹRÓDŁO: IMGW-PIB

2. Ostrzeżenia meteorologiczne

W dniu 13 września 2024 r. (na godz. 11:00) **obowiązują ostrzeżenia meteorologiczne¹ 3 stopnia** dotyczące **intensywnych opadów deszczu**:

- **województwo dolnośląskie** (pow. dzierżoniowski, górowski, jaworski, jeleniogórski, kamiennogórski, kłodzki, legnicki, lubiński, lwówecki, milicki, oleśnicki, oławski, strzeliński, średzki, świdnicki, trzebnicki, wałbrzyski, wołowski, wrocławski, ząbkowicki, złotoryjski, Jelenia Góra, Legnica, Wrocław, Wałbrzych), **województwo opolskie** (pow. brzeski, głubczycki, kędzierzyńsko-kozielski, kluczborski, krapkowicki, namysłowski, nyski, oleski, opolski, prudnicki, strzelecki, Opole), **województwo wielkopolskie** (pow. kępiński) – od godz. 03:00 dnia 12.09.2024 r. do godz. 07:00 dnia 16.09.2024 r.;

Prognozowane są opady deszczu o natężeniu umiarkowanym i silnym. Prognozowana suma opadów dla okresu od godz. 03.00 dnia 12.09 do 07.00 dnia 13.09 wyniesie od 40 mm do 70 mm, od godz. 07.00 dnia 13.09 do godz. 07.00 dnia 14.09 wyniesie od 80 mm do 120 mm, od godz. 07.00 dnia 14.09 do godz. 07.00 dnia 15.09 wyniesie od 70 mm do 110 mm, lokalnie do 150 mm, od godz. 07.00 dnia 15.09 do godz. 07.00 dnia 16.09 suma opadów wyniesie od 20 mm do 40 mm.

- **województwo dolnośląskie** (pow. bolesławiecki, głogowski, lubański, polkowicki, zgorzelecki) – od godz. 20:00 dnia 12.09.2024 r. do godz. 07:00 dnia 16.09.2024 r.;

Prognozowane są opady deszczu o natężeniu umiarkowanym i silnym. Prognozowana suma opadów dla okresu od godz. 20.00 dnia 12.09 do 07.00 dnia 13.09 wyniesie od 40 mm do 70 mm, od godz. 07.00 dnia 13.09 do godz. 07.00 dnia 14.09 wyniesie od 80 mm do 120 mm, od godz. 07.00 dnia 14.09 do godz. 07.00 dnia 15.09 wyniesie od 70 mm do 110 mm, lokalnie do 150 mm, od godz. 07.00 dnia 15.09 do godz. 07.00 dnia 16.09 suma opadów wyniesie od 20 mm do 40 mm.

- **województwo małopolskie** (pow. chrzanowski, gorlicki, limanowski, myślenicki, nowosądecki, nowotarski, olkuski, oświęcimski, suski, tatrzański, wadowicki, Nowy Sącz), **województwo śląskie** (pow. będziński, bielski (śląskie), cieszyński, częstochowski, gliwicki, kłobucki, lubliniecki, mikołowski, myszkowski, pszczyński, raciborski, rybnicki, tarnogórski, bieruńsko-lędziński, wodzisławski, zawierciański, żywiecki, Bielsko-Biała, Bytom, Chorzów, Częstochowa, Dąbrowa Górnicza, Gliwice, Jastrzębie-Zdrój, Jaworzno, Katowice, Mysłowice, Piekary Śląskie, Ruda Śląska, Rybnik, Siemianowice Śląskie, Sosnowiec, Świętochłowice, Tychy, Zabrze, Żory) – od godz. 20:00 dnia 12.09.2024 r. do godz. 07:00 dnia 16.09.2024 r.;

Prognozowane są opady deszczu o natężeniu umiarkowanym i silnym. Prognozowana suma opadów dla okresu od godz. 20.00 dnia 12.09 do 07.00 dnia 13.09 wyniesie od 10 mm do 20 mm, od godz. 07.00 dnia 13.09 do godz. 07.00 dnia 14.09 wyniesie od 70 mm do 90 mm, od godz. 07.00 dnia 14.09 do godz. 07.00 dnia 15.09 wyniesie od 90 mm do 120 mm, lokalnie do 140 mm, od godz. 07.00 dnia 15.09 do godz. 07.00 dnia 16.09 suma opadów wyniesie od 20 mm do 40 mm.

W dniu 13 września 2024 r. (na godz. 11:00) **obowiązują ostrzeżenia meteorologiczne¹ 2 stopnia** dotyczące **intensywnych opadów deszczu:**

- **województwo łódzkie** (pow. kutnowski, łęczycki, poddębicki, sieradzki, wieluński, wieruszowski, zduńskowolski), **województwo wielkopolskie** (pow. gnieźnieński, gostyński, jarociński, kaliski, kolski, koniński, krotoszyński, leszczyński, ostrowski, ostrzeszowski, pleszewski, rawicki, słupecki, średzki, śremski, turecki, wrzesiński, Kalisz, Konin, Leszno) – od godz. 06:00 dnia 12.09.2024 r. do godz. 06:00 dnia 14.09.2024 r.;

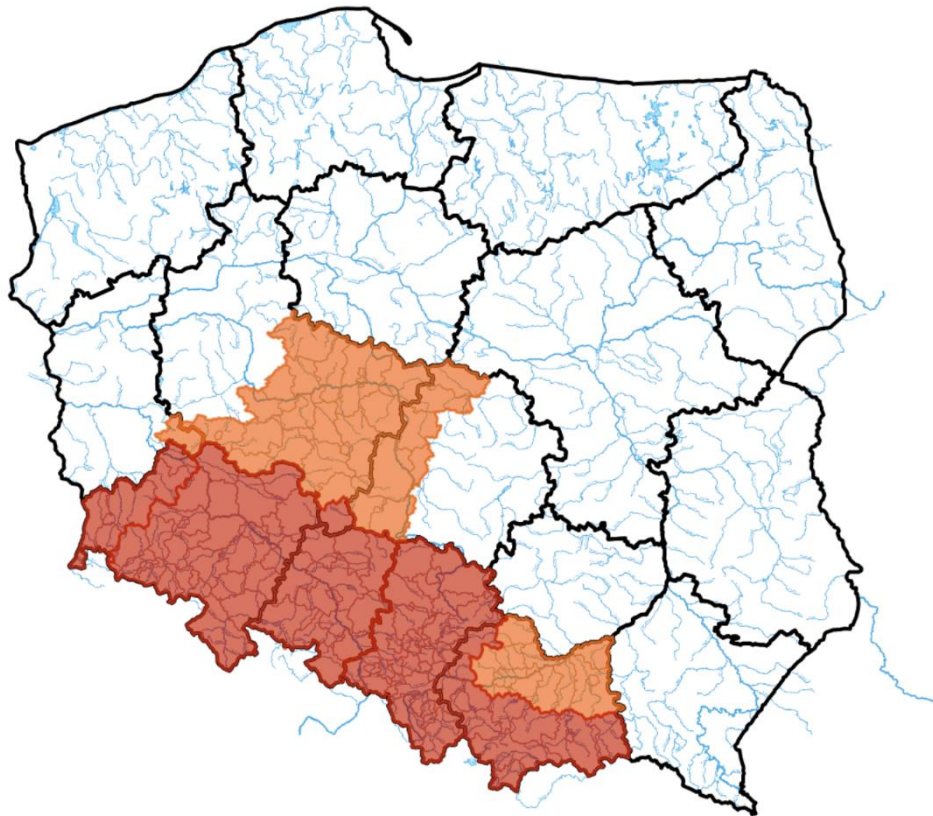
Prognozowane są opady deszczu o natężeniu umiarkowanym i silnym. Prognozowana suma opadów dla okresu od godz. 06.00 dnia 12.09 do 07.00 dnia 13.09 wyniesie do 40 mm, od godz. 07.00 dnia 13.09 do godz. 07.00 dnia 14.09 wyniesie do 40 mm.

- **województwo lubuskie** (pow. wschowski) – od godz. 20:00 dnia 12.09.2024 r. do godz. 06:00 dnia 16.09.2024 r.;

Prognozowane są opady deszczu o natężeniu umiarkowanym i silnym. Prognozowana suma opadów dla okresu od godz. 20.00 dnia 12.09 do 07.00 dnia 13.09 wyniesie do 40 mm, od godz. 07.00 dnia 13.09 do godz. 07.00 dnia 14.09 wyniesie do 40 mm.

- **województwo małopolskie** (pow. bocheński, brzeski, dąbrowski, krakowski, miechowski, proszowicki, tarnowski, wielicki, Kraków, Tarnów) – od godz. 10:34 dnia 13.09.2024 r. do godz. 07:00 dnia 16.09.2024 r.;

Prognozowane są opady deszczu o natężeniu umiarkowanym i silnym. Prognozowana suma opadów dla okresu od godz. od godz. 07.00 dnia 13.09 do godz. 07.00 dnia 14.09 wyniesie od 25 mm do 40 mm, od godz. 07.00 dnia 14.09 do godz. 07.00 dnia 15.09 wyniesie od 40 mm do 60 mm, lokalnie do 80 mm, od godz. 07.00 dnia 15.09 do godz. 07.00 dnia 16.09 suma opadów wyniesie od 30 mm do 40 mm. W nocy 13/14.09 i w dzień 14.09 niewielka możliwość wystąpienia burz.



ŹRÓDŁO: IMGW-PIB

3. Ostrzeżenia dotyczące suszy

W dniu 13 września 2024 r. (na godz. 11:00) obowiązują **ostrzeżenia dotyczące suszy hydrologicznej**¹.

W kolejnych dniach spodziewane jest dalsze utrzymywanie się przepływów wody poniżej SNQ w następujących obszarach:

1. **Kaczawa górna do Dunina** – od 17.06.2024 r. do odwołania;
2. **Drwęca od źródła do Welu** – od 19.06.2024 r. do odwołania;
3. **Środkowa Narew** – od 20.06.2024 r. do odwołania;
4. **Dolna Narew** – od 20.06.2024 r. do odwołania;
5. **Pisa** – od 20.06.2024 r. do odwołania;
6. **Górny Ełk, Górna Lega** – od 20.06.2024 r. do odwołania;
7. **Warta środkowa od Zb. Jeziorsko do Proсны, Warta środkowa od Proсны do Welny** – od 20.06.2024 r. do odwołania;
8. **Biebrza** – od 24.06.2024 r. do odwołania;
9. **zlewnia Przemszy i przyrzecza Wisły** – ~~od 29.06.2024 r. do odwołania~~ odwołano;
10. **Warta górna od Liswarty do Widawki, Warta górna od Widawki do Zb. Jeziorsko** – od 01.07.2024 r. do odwołania;
11. **Tążyńna** – od 03.07.2024 r. do odwołania;
12. **Zlewnia Pilicy od zb. Sulejów** – od 04.07.2024 r. do odwołania;
13. **zlewnia Bugu do ujścia Uherki** – od 09.07.2024 r. do odwołania;
14. **Wieprz od ujścia Bystrzycy do ujścia, Kurówka i przyrzecze Wisły** – od 12.07.2024 r. do odwołania;

15. **zlewnia Sanu od ujścia Wiaru do ujścia do Wisły** - od 13.07.2024 r. do odwołania;
16. **Bug** – od 17.07.2024 r. do odwołania;
17. **Kwisa górna do Zb. Leśna, Izera** – od 24.07.2024 r. do odwołania;
18. **Wełna** – od 25.07.2024 r. do odwołania;
19. **zlewnia Bugu od ujścia Uherki do Krzyczewa** – od 28.07.2024 r. do odwołania;
20. **przrzecze Warty środkowej od Wełny do Noteci** – od 31.07.2024 r. do odwołania;
21. **Warta górna z Liswartą** – ~~od 31.07.2024 r. do odwołania odwołano;~~
22. **zlewnia Iny i Płoni** – od 1.08.2024 r. do odwołania;
23. **zlewnia Wisłoki do ujścia Jasiołki (wraz ze zlewnią Jasiołki)** – ~~od 1.08.2024 r. do odwołania odwołano;~~
24. **Warta środkowa od Wełny do Noteci** – od 6.08.2024 r. do odwołania;
25. **Górna Narew, Leśna** – od 6.08.2024 r. do odwołania;
26. **Zlewnia Łyny** - od 9.08.2024 r. do odwołania;
27. **Mień** - od 9.08.2024 r. do odwołania;
28. **Wisła od Torunia do Tczewa** – od 9.08.2024 r. do odwołania;
29. **Przrzecze Odry dolnej od Warty do Gryfina** - od 14.08.2024 r. do odwołania;
30. **Zlewnia Węgorapy** – od 19.08.2024 r. do odwołania.
31. **Kanał Mosiński** – ~~od 20.08.2024 r. do odwołania odwołano;~~
32. **Elbląg** – od 20.08.2024 r. do odwołania;
33. **Pilica do Zb. Sulejów** – od 23.08.2024 r. do odwołania;
34. **Pastęka od Wałszy do ujścia, Zalew Wiślany - Banówka i Świeża** – od 23.08.2024 r. do odwołania;
35. **Drwęca od Welu do Rypienicy** – od 26.08.2024 r. do odwołania;
36. **Zlewnia rzeki Niemen** – od 30.08.2024 r. do odwołania;
37. **Radomka** – od 31.08.2024 r. do odwołania;
38. **Oława od Zborowic do ujścia do Odry, Oława górna do Zborowic, Oława od Zborowic do ujścia, Śłęza od Borowa do ujścia do Odry, Śłęza górna do Borowa, Śłęza od Borowa do ujścia** – od 1.09.2024 r. do odwołania;
39. **Łęgi Przrzecze Wisły** – od 2.09.2024 r. do odwołania;
40. **Wisłok do ujścia Morwawy (wraz ze zlewnią Morwawy)** – od 2.09.2024 r. do odwołania;
41. **Zlewnia Wisłoka od ujścia Morwawy** – od 4.09.2024 r. do odwołania
42. **Świder** – od 4.09.2024 r. do odwołania;
43. **Wisła od ujścia Narwi do Zb. Włocławek, Wisła od ujścia Narwi po Zb. Włocławek, Wisła od Zb. Włocławek do ujścia Zgłowiączki, Zgłowiączka** – od 4.09.2024 r. do odwołania;
44. **Drwęca od Welu do Rypienicy** – od 4.09.2024 r. do odwołania;
45. **Wierzyca od Bożegopola Szlacheckiego do ujścia** – od 5.09.2024 r. do odwołania;
46. **Skawinka i przrzecze Wisły** – ~~od 6.09.2024 r. do odwołania odwołano;~~
47. **Zlewnia Dunajca od zb. Czchów do ujścia** – ~~od 6.09.2024 r. do odwołania odwołano;~~
48. **Raba od zbiornika Dobczyce do ujścia** – ~~od 9.09.2024 r. do odwołania odwołano;~~
49. **Wisła od Dębłina do ujścia Narwi** – od 9.09.2024 r. do odwołania;
50. **Wisła od ujścia Sanu do ujścia Kamiennej** – od 11.09.2024 r. do odwołania;
51. **Bug** – od 11.09.2024 r. do odwołania;
52. **Wisła od Zb. Włocławek do Torunia (rz)** – od 11.09.2024 r. do odwołania.



Źródło: IMGW-PIB

¹ Źródłem prezentowanych danych są informacje zbierane i przetwarzane przez państwową służbę hydrologiczno–meteorologiczną, którymi rozporządza „IMGW– PIB”.

4. Przekroczenia stanów alarmowych i ostrzegawczych

W dniu 13 września 2024 r. (na godz. 11:00) zanotowano przekroczenie stanów alarmowych:

- na 2 stacjach wodowskazowych w dorzeczu Odry;

W dniu 13 września 2024 r. (na godz. 11:00) zanotowano przekroczenie stanu ostrzegawczego:

- na 5 stacjach wodowskazowych w dorzeczu Odry.

Nazwa stacji	Rzeka	Województwo	Stan [cm]	Zmiana w ciągu doby (od 06 do 06 UTC) [cm]	Stan ostrzegawczy [cm]	Stan alarmowy [cm]
SZALEJÓW DOLNY	Bystrzyca Dusznicka	dolnośląskie	179	54	160	180
KRASKÓW	Bystrzyca	dolnośląskie	204	64	200	250
BIAŁOBRZEZIE	Ślęza	dolnośląskie	120	62	90	120
LEŚNA	Kwisa	dolnośląskie	78	47	70	100
KORZEŃSKO	Orla	dolnośląskie	233	15	220	260
ODOLANÓW	Barycz	wielkopolskie	130	12	90	120
DĘBE	Swędrnia	wielkopolskie	224	42	220	250

Zanotowano opady o dużej wydajności:

OPADY O DUŻEJ WYDAJNOŚCI NA STACJACH METEOROLOGICZNYCH IMGW-PIB						
Województwo	Wartość maksymalnej sumy dobowej opadu*	Stacja, na której wystąpiła maksymalna suma dobowy opadu*	Liczba stacji z sumą opadu powyżej 20 mm	Liczba wszystkich stacji, na których wystąpił opad	Udział procentowy stacji z sumą opadu powyżej 20 mm	Udział procentowy stacji, na których wystąpił opad
	[mm]	-	-	-	[%]	[%]
dolnośląskie	69	ŚNIEŻNIK	64	112	53	93
kujawsko-pomorskie	-	-	0	25	0	92
lubelskie	-	-	0	17	0	73
lubuskie	-	-	0	22	0	88
łódzkie	24	MIRKÓW	1	33	2	94
małopolskie	-	-	0	89	0	75
mazowieckie	-	-	0	10	0	41
opolskie	57	JARNOŁTÓWEK	26	34	70	91
podkarpackie	-	-	0	34	0	52
podlaskie	-	-	0	18	0	40
pomorskie	-	-	0	36	0	76
śląskie	-	-	0	84	0	93
świętokrzyskie	-	-	0	11	0	39
warmińsko-mazurskie	22	FROMBORK	3	18	9	56
wielkopolskie	31	OSTRÓW WIELKOPOLSKI	20	71	25	89
zachodniopomorskie	-	-	0	11	0	19

5. Pogotowia i alarmy przeciwpowodziowe.

Na terenie RZGW we Wrocławiu obowiązuje pogotowia przeciwpowodziowe:

- gm. i m. Odolanów (pow. ostrowski, woj. wielkopolskie)
- gm. Sobótka (pow. wrocławski, woj. dolnośląskie)
- gm. Złoty Stok (pow. ząbkowicki, woj. dolnośląskie)
- pow. lwówecki (woj. dolnośląskie)
- pow. kłodzki (woj. dolnośląskie)
- gm. Pielgrzymka (pow. złotoryjski, woj. dolnośląskie)
- gm. Udanin (pow. średzki, woj. dolnośląskie)
- gm. Kamieniec Ząbkowicki (pow. ząbkowicki, woj. dolnośląskie)

6. Informacja o zagrożeniach.

Zgodnie z wydanymi przez IMGW-PIB ostrzeżeniami w ciągu najbliższych dni prognozowane są bardzo silne opady deszczu związane z niżem geneueńskim. W związku z tym przewidywane są bardzo szybkie i niebezpieczne wzrosty stanów wody. Na wielu stacjach hydrologicznych możliwe będzie przekroczenie stanów umownych. Istnieje ryzyko pojawienia się lokalnych wezbrań powodujących zagrożenie powodziowe od piątku do niedzieli, głównie w obszarze zlewni Górnej i Środkowej Odry oraz zlewni Górnej Wisły.

7. Wskazanie działań niezbędnych do podjęcia w ciągu najbliższej doby.

Wzmoczony monitoring sytuacji hydrologiczno-meteorologicznej. Współpraca ze służbami zarządzania kryzysowego.

8. Aktualna sytuacja hydrologiczna

Dorzecze Wisły

Stany wody w dorzeczu Wisły układają się w strefie wody niskiej i średniej, lokalnie wysokiej. Stan wysoki obserwowano lokalnie na Małej Wiśle. Stan średni zanotowano na Nidzie, Bystrzycy, Tyśmienicy, Supraśli, Drwęcy i Brdzie oraz lokalnie na Wiśle, Skawie, Rabie, Dunajcu, Białej Tarnowskiej, Kamiennej, Pisie, Liwcu, Wkrze i Bzurze.

Dorzecze Odry

Stany wody w dorzeczu Odry układają się w strefie wody niskiej i średniej, lokalnie wysokiej. Stan średni obserwowano na Kłodnicy, Osobłodze, Strzegomce, Kaczawie, Prośnie i Gwdzie oraz lokalnie na Odrze, Małej Panwi, Nysie Kłodzkiej, Ślęzie, Bystrzycy, Widawie, Baryczy, Bobrze, Kwisie, Nysie Łużyckiej i Noteci. Stan wysoki zanotowano lokalnie na górnej Odrze, na Nysie Kłodzkiej, Ślęzie, Bystrzycy, Widawie, Baryczy, Bobrze, Kwisie i Noteci.

Dorzecza rzek Przymorza, Pregoty i Niemna

Stany wody w dorzeczach rzek Przymorza, Pregoty i Niemna układają się w strefie wody niskiej, lokalnie średniej i wysokiej. Stan średni obserwowano na Redze, Parsęcie, Słupi i Nogacie oraz lokalnie na Pasłęce i Łynie. Stan wysoki zanotowano lokalnie na Łynie.

Morze Bałtyckie, Zalew Szczeciński i Zalew Wiślany

Poziom wody na stacjach morskich układa się w strefie wody średniej.

Obszar administrowany przez RZGW w Białymstoku

W ciągu ostatniej doby na obszarze administrowanym przez RZGW w Białymstoku odnotowano niewielkie opady atmosferyczne.

W zlewni **Narwi i Biebrzy** obserwowano stabilizację stanu wody niewielkie wahania związane z pracą urządzeń hydrotechnicznych i spływem wód opadowych. Największy wzrost odnotowano na rzece Nereśl stacja Kulesze Chobotki 13 cm. Stany wód utrzymują się w strefie wody średniej i niskiej.

W zlewni **Łyny i Węgorapy** obserwowano stabilizację i spadki i wahania stanu wody związane z pracą urządzeń hydrotechnicznych. Największy wzrost odnotowano na rzece Węgorapa w Mieduniszkach 10 cm. Stany wód utrzymują się w strefie wody średniej i niskiej, punktowo wysokiej.

W zlewni **Niemna** obserwowano stabilizację i niewielkie wahania stanu wody. Stany wód utrzymują się w strefie wody średniej i niskiej, punktowo wysokiej.

Na **Wielkich Jeziorach Mazurskich** stany wody utrzymują się w strefie wody średniej i niskiej.

W zlewni **Narwi i Biebrzy** przewiduje się stabilizację i nieznaczne wzrosty oraz wahania stanu wody związane z pracą urządzeń hydrotechnicznych. Stany wód utrzymują się w strefie wody średniej i niskiej.

W zlewni **Łyny i Węgorapy** przewiduje się stabilizację oraz wahania stanu wody związane z pracą urządzeń hydrotechnicznych. Stany wód utrzymują się w strefie wody średniej i niskiej, lokalnie wysokiej.

W zlewni **Niemna** przewiduje się stabilizację i wahania stanu wody z przewagą spadków związane z pracą urządzeń hydrotechnicznych. Stany wód utrzymują się w strefie wody średniej i niskiej, lokalnie wysokiej.

W ciągu najbliższej doby IMGW-PIB prognozuje w dzień zachmurzenie duże, okresami umiarkowane. Miejscami opady deszczu, możliwe burze. Prognozowana wysokość opadów deszczu do 15 mm. Rano silne zamglenia i miejscami mgła ograniczająca widzialność do 200 m. Temperatura maksymalna od 18°C do 24°C. Wiatr słaby i umiarkowany, po południu okresami dość silny i porywisty, północny i północno-wschodni. W czasie burz porywy wiatru do 60 km/h. W nocy zachmurzenie umiarkowane i duże. Miejscami opady deszczu. Nad ranem lokalnie mgła ograniczająca widzialność do 300m. Suma opadów do 10 mm. Temperatura minimalna od 14°C do 17°C. Wiatr słaby i umiarkowany, na zachodzie okresami porywisty, z kierunków północnych.

Obszar administrowany przez RZGW w Bydgoszczy

W ciągu minionej doby w Regionie Wodnym Noteci odnotowano opady deszczu – maksymalnie 22,5 mm na stacji Koło – Radoszewice w zlewni Noteci Górnej.

W zlewni rzeki Noteci stany wody układają się w strefie stanów niskich, średnich i wysokich.

Na Kanale Bydgoskim odnotowano wzrost 18 cm na SW Prądy oraz spadki do 10 cm na SW Czyżkówko, 4 cm na SW Nakło Wschód i 2 cm na SW Osowa Góra.

Na rzece Dolnej Skanalizowanej Noteci od m. Nakło nad Notecią do m. Ujście zarejestrowano wzrosty sięgające 6 cm na SW Nakło Zachód i 6 cm na SW Krostkowo, 4 cm w m. Ujście i 3 cm w m. Białośliwie, strefa stanów niskich, średnich i lokalnie wysokich.

Poniżej m. Ujście odnotowano wzrosty do 16 cm na SW Romanowo i 4 cm na SW Walkowice, a także spadki do 14 cm na SW Wrzeszczyna, 10 cm na SW Wieleń, 4 cm na: SW Mikołajewo, SW Drawsko, SW Krzyż.

Na rzece Noteci swobodnie płynącej zarejestrowano stabilizację z lokalnym wzrostem do 4 cm na wodowskazię Santok.

Na rzece Górnej Skanalizowanej Noteci odnotowano stabilizację z lokalnym spadkiem do 4 cm na SW Pakość i wzrostem do 4 cm na SW Łochowo.

W ciągu minionej doby, **na dopływach**, stany rzek układały się w strefie niskich, średnich i wysokich.

W zlewni rzeki Łobżonka odnotowano wzrost 2 cm z okresowym wahaniem do 7 cm, strefa stanów niskich.

W zlewni rzeki Gwdy, na górnym odcinku odnotowano niewielkim spadkiem do 2 cm z okresowym wahaniem do 12 cm, na dolnym odcinku stabilizację z wahaniem do 10 cm, strefa stanów średnich i wysokich.

W zlewni rzeki Drawy zarejestrowano stabilizację, strefa stanów niskich.

W ciągu najbliższej doby dla dolnego odcinka Noteci i jego dopływów prognozowana jest stabilizacja oraz lokalne wzrosty. Na górnym odcinku Noteci prognozowana jest stabilizacja oraz wzrosty. Stany wody będą układać się w strefie stanów niskich, średnich i lokalnie wysokich.

W ciągu najbliższej doby IMGW-PIB prognozuje zachmurzenie duże i całkowite, opady deszczu, przejściowo o natężeniu umiarkowanym i silnym, prognozowana wysokość opadu od 10 mm na północy do 20 mm na południu regionu, temperatura w ciągu dnia wahać się będzie od 11°C w centrum do 17°C na wschodzie regionu, temperatura minimalna w nocy spadnie do 10°C na północy regionu, wiatr umiarkowany i dość silny, okresami porywisty, w porywach do 60 km/h, północny.

Obszar administrowany przez RZGW w Gdańsku

W ciągu ostatniej doby na obszarze administrowanym przez RZGW w Gdańsku odnotowano opady atmosferyczne powyżej 20 mm na 3 stacjach – maksymalnie 21,6 mm na stacji Frombork w zlewni Zalewu Wiślanego.

W regionie wodnym dolnej Wisły:

Na Bałtyku stany średnie;

Na Zalewie Wiślanym strefa stanów średnich;

Na rzekach przymorza stany średnie i niskie, miejscami wysokie;

Na rzekach w zlewni Zalewu Wiślanego stany średnie, miejscami wysokie i niskie;

Na Wiśle stany niskie, przy ujściu średnie;

W południowo-zachodniej części Regionu Wodnego w zlewni Dolnej Wisły stany średnie, miejscami niskie i wysokie;

W południowo-wschodniej części Regionu Wodnego w zlewni Dolnej Wisły: stany średnie i niskie, miejscami wysokie.

W ciągu najbliższej doby IMGW-PIB prognozuje w dzień zachmurzenie duże i całkowite. Okresami opady deszczu, miejscami o natężeniu umiarkowanym. Prognozowana suma opadów miejscami do 10 mm. Temperatura maksymalna od 13°C na zachodzie do 17°C na wschodzie. Wiatr umiarkowany, po południu okresami dość silny i porywisty, nad morzem w porywach do 65 km/h, północno-zachodni i północny. W nocy zachmurzenie duże. Okresami opady deszczu. Temperatura minimalna od 13°C na południu do 16°C nad morzem. Wiatr umiarkowany, okresami dość silny i porywisty, nad morzem w porywach do 65 km/h, północny.

Obszar administrowany przez RZGW w Gliwicach

W ciągu ostatniej doby odnotowano opady deszczu powyżej 20 mm w zlewniach:

- **Mała Wisła** maksymalnie: brak odnotowanych opadów na stacjach meteorologicznych w zlewni ponad 20 mm;
- **Górna Odra** maksymalnie: w zlewni Złotego Potoku – 55,2 mm; w zlewni Prudnika – 45,5 mm; w zlewni Osobłogi – 29,8 mm; w zlewni Odry – 29,2 mm; w zlewni Troi – 26,9 mm; w zlewni Psiny – 25,2 mm; w zlewni Opawy – 22,2 mm; w zlewni Budkowiczanki – 20,4 mm;
- **Górna Odra (strona czeska)** maksymalnie: w zlewni Osobłogi – 77,5 mm; w zlewni Odry – 42,3 mm; w zlewni Ostrawicy – 36,2 mm; w zlewni Opawicy – 34,2 mm; w zlewni Morawicy – 33 mm; w zlewni Opawy – 32,8 mm; w zlewni Olzy – 20,4 mm.

Stany wody w **Regionie Wodnym Małej Wisły** kształtują się w strefie stanów niskich, średnich i punktowo wysokich.

Stany wody w **Regionie Wodnym Górnej Odry** kształtują się w strefie stanów niskich i średnich.

Na najbliższą dobę IMGW-PIB prognozuje w dzień zachmurzenie duże i całkowite. Opady deszczu, okresami o natężeniu umiarkowanym, chwilami silnym. Suma opadów miejscami do 30 mm, zwłaszcza na zachodzie województwa. Temperatura maksymalna od 16°C na zachodzie województwa do 20°C na wschodzie, w rejonach podgórskich od 14°C do 17°C, wysoko w Beskidach od 8°C do 10°C. Wiatr umiarkowany, porywisty, północny. Wysoko w górach wiatr dość silny, w porywach do 65 km/h, północno-zachodni. W nocy zachmurzenie całkowite. Opady deszczu o natężeniu umiarkowanym i silnym. Suma opadów do 60 mm na południu i w centrum województwa i do 30 mm na północy. Temperatura minimalna od 9°C do 12°C, w rejonach podgórskich około 8°C, wysoko w Beskidach od 6°C do 8°C. Wiatr umiarkowany, porywisty, północny i północno-wschodni. Wysoko w górach wiatr dość silny, początkowo w porywach do 65 km/h, później umiarkowany, porywisty, północno-zachodni i zachodni.

Obszar administrowany przez RZGW w Krakowie

Według danych IMGW-PIB w ciągu doby na przeważającej części regionu wodnego Górnej-Zachodniej Wisły wystąpiły niewielkie opady deszczu do 5,9 mm w zlewni Skawy na Leskowcu, do 4,3 mm w zlewni Raby, do 4 mm w zlewni Soły.

Ubiegłej doby w regionie notowano głównie stabilizację i spadki stanów wód oraz kilkucentymetrowe wzrosty. Większe wzrosty stanów wód wystąpiły lokalnie i były związane z pracą obiektów hydrotechnicznych – na Dunajcu w Żabnie wzrost wyniósł 20 cm. Na Wiśle wzrosty stanów wody notowano od wodowskazu Grabie do wodowskazu Karsy, maksymalnie 59 cm w Sierosławicach.

Stany wód w regionie układają się w większości w strefie stanów niskich. W strefie stanów średnich znajduje się Skawa poniżej ZW Świnna Poręba, Górny Dunajec (wraz z dopływami) i górny odcinek Białej Tarnowskiej, Breń oraz lewobrzeżne dopływy Wisły: Rudawa, Szreniawa i częściowo Nida.

Na najbliższą dobę IMGW-PIB prognozuje opady deszczu, zwłaszcza w zachodniej i południowej części regionu, nasilające się po południu. Suma opadów do 20 mm.

Obszar administrowany przez RZGW w Lublinie

W ciągu ostatniej doby, na obszarze administrowanym przez RZGW w Lublinie, opad dobowy o sumie powyżej 20 mm nie został zaobserwowany.

W zlewni Bugu po Krzyczew obserwowano w większości niewielkie wzrosty i stabilizację oraz punktowo spadki poziomu wody, w strefie stanów niskich i średnich oraz punktowo wysokich.

W zlewni Bugu poniżej profilu Krzyczew obserwowano wzrosty, spadki i stabilizację poziomu wody, w strefie wody niskiej i średniej.

Na Bugu po Krzyczew prognozuje się wzrosty poziomu wody w strefie stanów niskich, średnich oraz punktowo wysokich.

W zlewni Bugu poniżej profilu Krzyczew prognozuje się wzrosty oraz stabilizację poziomu wody, w strefie stanów niskich i średnich.

Na najbliższą dobę IMGW-PIB prognozuje w dzień zachmurzenie umiarkowane i duże. Rano lokalnie silne zamglenia lub mgła ograniczająca widzialność do 200 m. Zwłaszcza po południu i na północy regionu możliwe opady deszczu. Temperatura maksymalna od 24°C do 26°C. Wiatr słaby i umiarkowany, północno-wschodni i wschodni. W nocy zachmurzenie umiarkowane, okresami duże. Miejscami opady deszczu, zwłaszcza na południu. Tam możliwe burze i prognozowana wysokość opadów do 15 mm. Temperatura minimalna od 15°C do 17°C. Wiatr słaby i umiarkowany, północno-wschodni oraz wschodni.

Obszar administrowany przez RZGW w Poznaniu

W ciągu minionej doby w regionie wodnym Warty odnotowano opady deszczu, przeważnie od kilku do kilkunastu mm, największe opady w zlewni Proсны (Kalisz, Ostrów Wlkp.) – do około 30 mm.

W Regionie Wodnym Warty notuje się przeważnie nieznaczne wzrosty lub wahania stanów wody w strefie stanów niskich i średnich.

Na **Warcie** do zbiornika Poraj oraz dalej do Jeziorska odnotowano niewielkie wahania ze wzrostem (maksymalnie o 4 cm) w strefie stanów niskich. Na dopływach tego odcinka Warty stany wody w strefie niskich i średnich: również ze wzrostem o kilka cm. Na Warcie poniżej zbiornika Jeziorsko stany wody układają się w strefie niskich: na całej długości kilkucentymetrowy wzrost, na początkowym odcinku również z wahaniami. Na dopływach stany wody układają się głównie w strefie niskich albo średnich, jedynie na Kanale Mosińskim w Kościanie w dolnej wysokich: również odnotowano głównie wzrost stanów, maksymalnie o kilkanaście cm, największe zmiany na Nerze wod. Lutomiersk – spadek o 66 cm (wpływ pracy urządzeń hydrotechnicznych).

W **zlewni Proсны** stany średnie lub niskie, jedynie na górnej Prośnie (Gorzów Śląski) i Swędni (Dębe) w wysokich: odnotowano wzrost stanów – maksymalnie o 20 cm w Mirkowie.

Na pośrednim stanowisku **Kanału Ślesińskiego** rzędna piętrzenia układu się pomiędzy NPP a MaxPP, a na szczytowym pomiędzy MinPP a NPP.

Na **Warcie** do zbiornika Poraj spodziewany niewielki wzrost stanów wody do strefy dolnej stanów średnich. Dalej do zbiornika Jeziorsko stabilnie bądź z nieznacznym wzrostem, zmiany w strefie stanów niskich, miejscami na granicy niskich i średnich. Na dopływach prognozowane stany wody w strefie niskich, średnich, również możliwy niewielki wzrost, niewykluczone wahania. Poniżej zbiornika Jeziorsko na Warcie stany wody w strefie niskich: na całej długości spodziewany wzrost, miejscami wahania bądź stabilizacja. Na dopływach tego odcinka Warty stany wody w strefie niskich, średnich, miejscami w wysokich: prognozuje się wzrost lub wahania. W zlewni Proсны stany wody w strefie od niskich do wysokich, spodziewany dalszy wzrost (miejscami o około 20-30 cm).

W ciągu najbliższej doby zachmurzenie całkowite. Opady deszczu, przejściowo o natężeniu umiarkowanym i silnym (do 30 mm na południu). Temperatura minimalna od 10°C, maksymalna do 13°C. Wiatr umiarkowany, okresami porywisty, północny.

Obszar administrowany przez RZGW w Rzeszowie

W ciągu ostatniej doby zaobserwowano brak opadów w zlewniach Górnego Sanu, Dolnego Sanu oraz średnie opady w wysokości poniżej 1,7 mm na pozostałym obszarze administrowanym przez RZGW w Rzeszowie.

Na obszarze zlewni **Sanu i Wisłoka** stany wód układają się w strefie wody niskiej oraz lokalnie średniej. W ciągu ostatniej doby na większości stacji wodowskazowych zaobserwowano spadek stanu wody. Największy wzrost stanu wody miał miejsce w przekroju Sarzyna na Trzebośnicy (3 cm), Tryńcza na Wisłoku (3 cm), Iskrzynia na Morwawie (2 cm).

Na obszarze **zlewni Wisłoki i Łęgu** stany wód układają się w strefie wody niskiej oraz średniej. W ciągu ostatniej doby na większości stacji wodowskazowych zaobserwowano spadek stanu wody. Największy wzrost stanu wody miał miejsce w przekroju Jasło (LSOP) na Wisłocze (5 cm), Zagorzyce (LSOP) na Budziszu (5 cm), Trzcinią (LSOP) na Ropie (3 cm).

Na najbliższą dobę IMGW-PIB prognozuje w dzień zachmurzenie umiarkowane okresami wzrastające do dużego. Na południu województwa miejscami opady deszczu. Temperatura maksymalna od 22°C do 24°C. Wiatr słaby i umiarkowany, północno-wschodni. W nocy zachmurzenie duże i całkowite. Postępujące z południa na północ opady deszczu, okresami o natężeniu umiarkowanym, chwilami silnym. Miejscami możliwe burze. Temperatura minimalna od 13°C do 16°C. Wiatr słaby i umiarkowany, północno-wschodni i wschodni.

Obszar administrowany przez RZGW w Szczecinie

Stany wody na wodowskazach **Odry granicznej poniżej ujścia Warty** układają się w strefie stanów niskich, lokalnie w Widuchowej w strefie stanów średnich.

W **ujściowym odcinku Odry i na Zalewie Szczecińskim** stany wody układają się w strefie stanów średnich z tendencją rosnącą.

Na **odcinku wybrzeża morskiego** stany wody układają się w strefie stanów średnich.

Na rz. **Myśli** stany wody układają się w strefie stanów niskich.

Na rz. **Płoni** stany wody układają się w strefie stanów niskich.

Na rz. **Inie** stany wody układają się w strefie stanów średnich, w dolnym odcinku w strefie stanów niskich.

Na rz. **Małej Inie** stany wody układają się w strefie stanów średnich.

Stany **rzek Przymorza Zachodniego** układają się w strefie stanów średnich i niskich, lokalnie wysokich.

Na rz. **Redze** stany wody układają się przeważnie w strefie stanów średnich, lokalnie w górnym i dolnym odcinku rzeki na granicy stanów niskich i średnich.

Na rz. **Sąpólnej** stany wody układają się w strefie stanów niskich.

Na rz. **Parsęcie** stany wody układają się w górnym i środkowym odcinku w strefie stanów średnich, w dolnym odcinku w strefie stanów niskich.

Na rz. **Radew** stany wody w górnym odcinku układają się w strefie stanów niskich, w dolnym odcinku w na granicy strefie stanów średnich i wysokich.

Na rz. **Dzierżęcince** stany wody układają się w strefie stanów niskich.

Na rz. **Grabowa** stany wody w górnym odcinku układają się w strefie stanów niskich, w dolnym odcinku w strefie stanów wysokich.

Na rz. **Wieprzy** stany wody układają się w strefie stanów niskich, w środkowym odcinku (Korzybie) w strefie stanów średnich.

Na rz. **Studnicy** stany wody układają się w strefie stanów średnich.

Obszar administrowany przez RZGW w Warszawie

Na obszarze administrowanym przez RZGW w Warszawie opad dobowy powyżej 20 mm nie został zaobserwowany.

Obecnie stany wód na obszarze administrowanym przez RZGW w Warszawie układają się w strefie stanów niskich, lokalnie średnich i wysokich.

W ciągu najbliższej doby na **Wiśle** prognozuje się – od stacji: Zawichost do stacji: Kępa Polska stabilizację stanu wody w strefie stanów niskich; na stacji: Włocławek wahania stanu wody w strefie stanów niskich.

Na dopływach Wisły od Zawichostu do Włocławka przewiduje się wahania stanu wody w strefie stanów niskich i średnich, lokalnie wysokich.

W ciągu najbliższej doby na **Narwi od Orzyca po ujście** prognozuje się stabilizację stanu wody w strefie stanów niskich, lokalnie wahania stanów wody w strefie stanów niskich (stacja: Orzechowo).

Na dopływach Narwi od Orzyca po ujście przewiduje się wahania stanu wody w strefie stanów niskich i średnich, lokalnie wysokich.

W ciągu najbliższej doby na **Bugu od Liwca do ujścia** prognozuje się stabilizację stanu wody w strefie stanów niskich.

W ciągu najbliższej doby w regionie administrowanym przez RZGW w Warszawie IMGW-PIB prognozuje w trakcie dnia na całym obszarze opady deszczu o zróżnicowanym zakresie i intensywności. Prognozowana suma opadów od 10 mm do 40 mm, lokalnie do 90 mm. Temperatura maksymalna w przedziale od 11°C do 26°C. W Górach Świętokrzyskich do 20°C. Wiatr umiarkowany i porywisty, okresami słaby. W nocy na całym obszarze opady deszczu o zróżnicowanym zakresie i intensywności. Prognozowana suma opadów od 10 mm do 40 mm, lokalnie do 90 mm. Temperatura minimalna w przedziale od 9°C do 17°C. W Górach Świętokrzyskich do 14°C. Wiatr umiarkowany i porywisty, okresami słaby.

Obszar administrowany przez RZGW we Wrocławiu

W minionej dobie odnotowano opady deszczu, maksymalne w zlewni Nysy Kłodzkiej – 69 mm, Białej Głuchockiej – 56 mm, Dorzeczu Łaby – 46 mm, Oławy – 33 mm, Bystrzycy – 32 mm, Ślęzy – 31 mm, Baryczy – 31 mm, Odry (zlewnia bezpośrednia) – 29 mm, Widawy – 28 mm, Bobru – 27 mm, Kaczawy – 20 mm, Kwisy – 11 mm, Nysy Łużyckiej – 10 mm, w pozostałych zlewniach poniżej 10 mm.

Stany wód na wodowskazach **środkowej Odry** (poniżej ujścia Nysy Kłodzkiej) układają się w strefie stanów średnich na Odrze skanalizowanej oraz niskich i lokalnie średnich na odcinku swobodnie płynącym.

Stany wód na wodowskazach **dolnej Odry** (powyżej ujścia Warty) układają się w strefie stanów niskich.

Stany wód na **pozostałych wodowskazach** układają się głównie w strefie stanów średnich oraz wysokich, lokalnie niskich, ostrzegawczych i alarmowych.

Obecnie obserwuje się tendencję wzrostową stanów wód, związaną ze splywem wód opadowych.

9. Informacja o zbiornikach.

		Zbiorniki retencyjne - ogółem								
		Sytuacja na dzień 13.09.2024 r. na godz. 6 ⁰⁰ (UTC)								
		Zbiorniki rzeka	Odptyw średni [m ³ /s]	Dopływ średni [m ³ /s]	Poj. aktual. [mln m ³]	* Poj. norm. [mln m ³]	* Poj. Przy Max PP [mln m ³]	*Rezerwa pow. wymagana [mln m ³]	Aktualna rez. pow. [mln m ³]	Rezerwa do wykorzyst. %
1	2	3	4	5	6	7	8	9		
							6-5	6-4	8/7*100	
RZGW w Białymstoku	1	Zb. Siemianówka (Narew)	2,40	0,09	31,10	64,80	79,10	14,30	48,00	336
RZGW w Bydgoszczy	2	Jez. Gopło (Noteć)	0,65	0,79	0,00	-	21,66	7,70	21,66	281
	3	Zb. Pakość (Mała Noteć)	2,00	0,22	14,85	36,30	42,58	6,30	27,73	440
RZGW w Gliwicach	4	Zb. Goczałkowice **** (Wisła)	21,20	0,00	82,29	118,07	161,25	43,18	78,96	183
	5	Zb. Wisła-Czarne (Wisła)	0,25	0,16	1,59	2,36	4,04	1,68	2,45	146

	6	Zb. Łąka (Pszczynka)	0,89	0,54	6,30	8,01	11,15	3,14	4,85	154
	7	Zb. Kuźnica Warężyńska (Przemsza)	0,02	0,00	38,76	39,17	46,28	7,11	7,52	106
	8	Zb. Przeczycze (Przemsza)	0,94	0,36	6,91	17,37	20,29	2,92	13,38	458
	9	Zb. Kozłowa Góra (Brynica)	0,26	0,15	9,98	12,39	15,18	2,79	5,19	186
	10	Zb. Pogoria III (Pogoria)			11,39	11,41	12,03	0,62	0,64	103
	11	Zb. Dzierżno Duże (Kłodnica)	4,67	2,69	60,54	60,14	63,02			
	12	Zb. Pławniowice (Toszecki Potok)			26,47	26,74	29,15	2,41	2,68	111
	13	Zb. Dzierżno Małe (Drama)	1,33	0,36	8,45	9,50	12,30	2,80	3,85	137
	14	Zb. Turawa (Mała Panew)	7,84	5,76	66,39	80,04	92,61	12,57	26,22	209
	15	Zb. Rybnicki ** (Ruda)	1,33	1,85	19,13	22,10	23,50	1,40	4,37	312
RZGW w Krakowie	16	Zb. Czaniec (Soła)	11,50	7,20	0,70	1,30	1,30	0,00	0,00	
	17	Zb. Porąbka (Soła)	7,20	15,00	20,10	22,00	26,50	4,50	6,40	142
	18	Zb. Tresna (Soła) *	15,00	0,50	43,80	53,90	92,70	38,80	48,90	126
	19	Zb. Świnna Poręba (Skawa)	5,40	1,90	90,00	100,70	160,80	60,10	70,80	118
	20	Zb. Dobczyce (Raba) *	2,40	1,10	87,20	92,70	137,70	45,00	50,50	112
	21	Zb. Chańcza (Czarna)	1,20	1,30	10,00	14,20	23,80	9,60	13,80	144
	22	Zb. Czchów (Dunajec)	23,00	27,00	6,30	7,50	7,50	0,00	1,50	
	23	Zb. Rożnów (Dunajec) *	27,00	31,00	94,30	139,80	155,80	16,00	54,30	339
	24	Zb. Czorsztyn (Dunajec)	13,00	10,60	153,60	176,50	238,60	62,10	85,00	137
	25	Zb. Zestawice (Dłubnia)			0,42	0,42	0,73	0,31	0,31	
RZGW w Lublinie	26	Zb. Nielisz (Wieprz)	3,04	6,03	19,83	20,61	28,47	7,86	8,64	110
RZGW w Poznaniu	27	Zb. Jeziorsko (Warta)	16,00	11,56	140,15	142,80	202,04	59,20	61,89	105
	28	Zb. Poraj (Warta)	1,30	1,30	12,32	12,54	20,34	7,80	8,02	103
RZGW w Rzeszowie	29	Zb. Klimkówka (Ropa)	2,00	0,03	11,12	34,54	41,95	10,00	30,83	308
	30	Zb. Besko (Wisłok)	0,60	0,40	3,80	8,41	13,21	6,28	9,41	150
	31	Zb. Solina ** (San)	9,00	3,80	356,08	472,00	472,04	50,00	115,96	232
	32	Zb. Brody Iłżeckie (Kamienna)	3,95	2,35	4,96	6,72	7,59	0,88	2,63	301

RZGW w Warszawie	33	Zb. Wióry (Świślina)	0,27	0,27	14,71	15,73	34,66	18,93	19,96	105
	34	Zb. Sulejów (Pilica)	11,00	8,50	64,02	75,11	84,33	9,22	20,31	220
	35	Zb. Cieszanowice (Luciąża)	0,18	0,10	3,22	7,34	9,10	1,76	5,88	334
	36	Zb. Miedzna (Wąglanka)	0,23	0,21	3,04	3,40	3,80	0,40	0,76	190
	37	Zb. Domaniów (Radomka)	0,30	0,38	3,28	9,90	14,37	4,47	11,09	248
	38	Zb. Włocławek***** (Wisła)	258,00	258,00	367,25	369,880	453,590		rzędna wody górnej: 57,26 m n.p.m.	
	39	Zb. Dębe***** (Narew)	46,00	49,00	89,30	89,960	95,980		rzędna wody górnej: 79,00 m n.p.m.	
RZGW we Wrocławiu	40	Topola (Nysa Kłodzka)	12,20	11,45	14,50	16,50	21,70	5,20	7,20	138
	41	Kozielno (Nysa Kłodzka)	11,82	12,20	10,90	12,90	16,30	3,40	5,40	160
	42	Otmuchów (Nysa Kłodzka)	17,7	22,17	39,93	58,40	129,20	70,80	89,20	126
	43	Nysa (Nysa Kłodzka)	30,8	30,83	45,77	65,70	121,70	56,00	75,90	136
	44	Mietków (Bystrzyca)	2,00	13,37	40,49	63,00	77,20	14,20	36,70	259
	45	Dobromierz (Strzegomka)	0,50	12,84	6,85	10,00	11,40	1,40	4,50	333
	46	Słup (Nysa Szalona)	0,77	1,41	19,75	31,00	38,10	7,10	18,30	259
	47	Bukówka (Bóbr)	1,96	1,67	8,06	12,80	16,70	3,90	8,60	221
	48	Sosnówka (Czerwonka)	0,18	0,53	10,37	10,90	14,80	3,90	4,50	114
	49	Pilchowice ** (Bóbr)	29,00	10,60	19,28	24,00	50,00	26,00	30,70	118
	50	Złotniki ** (Kwisa)	12,80	1,40	6,42	9,70	12,10	2,40	5,70	237
	51	Leśna ** (Kwisa)	18,20	14,30	5,76	7,00	16,80	9,80	11,00	113
	52	Lubachów ** (Bystrzyca)	8,10	1,70	4,08	4,90	6,80	1,90	2,70	145

* wartości stałe

** Zbiorniki energetyczne

**** Ujęcie wody pitnej

*****zbiornik przepływowy

" rzędne piętrzenia zbiornika Włocławek (m n.p.m.): Min PP: 56,5, NPP: 57,3 MaxPP: 57,3

" rzędne piętrzenia zbiornika Dębe (m n.p.m.): Min PP: 78,52, NPP: 79,02 MaxPP: 79,22

Obszar administrowany przez RZGW w Białymstoku

Zbiornik Siemianówka pracuje zgodnie z obowiązującymi instrukcjami. Aktualna pojemność powodziowa wynosi 48 mln m³. Zbiornik dysponuje rezerwą powodziową na poziomie 336%.

Obszar administrowany przez RZGW w Bydgoszczy

Na zbiorniku Pakość rzędna piętrzenia wynosi 76,94 m n.p.m. (144 cm > Min PP), odpływ ze zbiornika 2,0 m³/s, na zbiorniku Gopło rzędna piętrzenia wynosi 76,34 n.p.m. (34 cm < NPP, 97 cm < MaxPP), odpływ średni wynosi 0,7 m³/s.

Jeziro Gopło nie posiada obecnie pojemności użytkowej.

Obszar administrowany przez RZGW w Gdańsku

W Regionie Wodnym Dolnej Wisły brak dużych, sztucznych zbiorników wodnych o istotnym znaczeniu przeciwpowodziowym objętych systemem monitorowania w ramach osłony przeciwpowodziowej kraju. Informacje o zbiorniku we Włocławku, który ma znaczenie dla osłony regionu, podaje RZGW w Warszawie.

Obszar administrowany przez RZGW w Gliwicach

Zgodnie zaleceniami OTKZ zbiorniki Dzierżno Duże i Wisła Czarne posiadają obniżony poziom piętrzenia.

Na wszystkich zbiornikach będących w administracji RZGW w Gliwicach rezerwa powodziowa jest w pełni zachowana.

Sytuacja w dorzeczu Górnej Odry po stronie czeskiej:

Wszystkie zbiorniki pracują w zakresie pojemności użytkowych i posiadają pełne rezerwy powodziowe (100%).

Źródło informacji - portal Povodí Odry, stan na 13.09.2024 r., godz. 08:10 CEST.

Obszar administrowany przez RZGW w Krakowie

Sytuacja na zbiornikach jest stabilna i na bieżąco monitorowana. Wszystkie zbiorniki posiadają pojemność powodziową większą niż wymagana w instrukcjach gospodarowania wodą na obiektach. Dzisiaj od godz. 8.00 nastąpiło zwiększenie odpływu do wartości 8,4 m³/s ze ZW Dobczyce w celu wypracowania dodatkowej rezerwy powodziowej.

Obszar administrowany przez RZGW w Lublinie

Zbiornik Nielisz pracuje zgodnie z obowiązującymi instrukcjami. Aktualna pojemność powodziowa wynosi 8,64 mln m³. Zbiornik przeciwpowodziowy Nielisz dysponuje rezerwą powodziową 110%. Dopływ śr. do zbiornika przeciwpowodziowego Nielisz wynosi 6,03 m³/s. Odpływ śr. ze zbiornika przeciwpowodziowego Nielisz wynosi 3,04 m³/s.

Obszar administrowany przez RZGW w Poznaniu

Wszystkie zbiorniki posiada pełną rezerwę powodziową.

Na zbiorniku Jeziorsko rzędna piętrzenia wynosi 119,93 m n.p.m. (od wczoraj -1 cm, 7 cm < NPP), średni dopływ do zbiornika wynosi 11,56 m³/s przy odpływie średnim z ostatniej doby 16,00 m³/s. Zbiornik dysponuje rezerwą 61,9 mln m³, z możliwością powiększenia o dalsze 20,5 mln m³ pojemności forsowanej. Na zbiorniku Poraj rzędna piętrzenia wynosi 275,44 m n.p.m. (od wczoraj bez zmian, 6 cm < NPP), średni dopływ do zbiornika wynosi 1,30 m³/s przy odpływie średnim z ostatniej doby 1,30 m³/s. Zbiornik dysponuje rezerwą 8,0 mln m³, z możliwością powiększenia o dalsze 4,1 mln m³ pojemności forsowanej.

Obszar administrowany przez RZGW w Rzeszowie

Wszystkie zbiorniki administrowane przez RZGW w Rzeszowie posiadają pełne rezerwy powodziowe.

Na zbiorniku Klimkówka rzędna piętrzenia wynosi 384,44 m n.p.m., średni dopływ do zbiornika wynosi 0,03 m³/s przy odpływie średnim z ostatniej doby 2,0 m³/s. Zbiornik dysponuje rezerwą 30,8 mln m³. Na zbiorniku Besko rzędna piętrzenia wynosi 326,05 m n.p.m., średni dopływ do zbiornika wynosi 0,4 m³/s przy odpływie średnim z ostatniej doby 0,6 m³/s. Zbiornik dysponuje rezerwą 9,4 mln m³. Na zbiorniku Solina rzędna piętrzenia wynosi 412,75 m n.p.m., dopływ do zbiornika wynosi 3,8 m³/s przy odpływie średnim z ostatniej doby 9,0 m³/s. Zbiornik dysponuje rezerwą 116,0 mln m³.

Obszar administrowany przez RZGW w Warszawie

Wszystkie zbiorniki mają rezerwy powodziowe większe od wymaganych.

Na Zbiorniku Włocławek dopływ średni dobowy na godz. 6:00 UTC wynosił około 260 m³/s i był równoważony odpływem. Rzędna wody dolnej śluzy: 42,36 m n.p.m.

Na Zbiorniku Dębe dopływ średni dobowy na godz. 6:00 UTC wynosił około 50 m³/s i był równoważony odpływem.

Na Zbiorniku Wodnym Sulejów rzędna wody górnej na godz. 6:00 UTC wynosiła 165,99 m n.p.m.

Obszar administrowany przez RZGW we Wrocławiu

Wszystkie zbiorniki posiadają wolne pojemności powodziowe i dodatkowe. Dopływy do zbiorników kształtują się głównie w strefie stanów średnich. Urządzenia upustowe są drożne, urządzenia manewrowe są sprawne. Suche zbiorniki przeciwpowodziowe nie piętrzą wody. Poldery przeciwpowodziowe nie piętrzą wody. Wszystkie zbiorniki pracują zgodnie z instrukcjami gospodarowania wodą. Aktualnie zbiorniki retencyjne znajdujące się w zlewni Nysy Kłodzkiej są wypełnione w 31% (zb. Otmuchów) i 38% (zb. Nysa). W dniu 12.09.2024 r. zostały nieznacznie zwiększone odpływy z dwóch zbiorników retencyjnych na Nysie Kłodzkiej m.in. z uwagi na trwający remont na zb. Otmuchów. Zbiorniki znajdujące się Kotlinie Jeleniogórskiej są wypełnione w 50-70 % i w dniach 12-13.09.2024 r. również zostały zwiększone nieznacznie odpływy. Zbiorniki retencyjne w pozostałych zlewniach także są wypełnione w 52 % (zb. Mietków), 60% (zb. Dobromierz), które gromadzą nadmiar dopływającej wody. Dyspozycje zwiększania odpływów będą wydawane zgodnie z Instrukcjami gospodarowania wodą i stosownie do rozwoju sytuacji hydrologiczno-meteorologicznej, w tym w oparciu o aktualną sytuację na rzece Odrze, celem uniknięcia nałożenia się fal wezbraniowych na rzekach.

10. Informacja o żeglowności rzek i stanie urządzeń hydrotechnicznych.

RZGW w Białymstoku

Wydano Komunikat Nawigacyjny nr 18/2024 informujący o utrudnieniach na drodze wodnej rzeki Narew w związku z trwającymi budowlami mostów drogowych.

Wydano Komunikat Nawigacyjny nr 17/2024 informujący o zamknięciu drogi wodnej rzeki Narew w km 150+457 z powodu zamknięcia 3 sekcji jazu elektrowni ENERGA S.A. w Ostrołęce.

Wydano komunikat nawigacyjny nr 16/2024 informujący o niskim stanie wód na drodze wodnej **rzeki Pisy**.

Wydano komunikat nawigacyjny nr 12/2024r- informujący o zmianie planowanych utrudnień dla jednostek pływających **w km 245+900 drogi wodnej rzeki Narew** (miejscowość Wizna).

Wydano komunikat nawigacyjny nr 11/2024 r.- informujący o udostępnieniu dla ruchu jednostek pływających **od dnia 11 czerwca śluzy Przewięź**. Przedmiotowa śluza będzie czynna codziennie w godzinach: 9:00- 20:00.

Wydano komunikat nawigacyjny nr 10/2024 r. – informujący o aktualnej głębokości tranzytowej na drodze wodnej Narew która wynosi 40 cm. W komunikacie zamieszczono wykaz wyptyceń oraz informacje o występujących utrudnieniach **na rzece Narew w km 153+000 oraz w km 245+900** w związku z prowadzonymi pracami przy budowach mostów drogowych.

W związku z niskimi stanami wód na Narwi **od dnia 5 czerwca 2024 r.** zostanie zamknięta jedna sekcja jazu piętrzącego bukłakowego Elektrowni ENERGA Ostrołęka S.A. **w km 150 + 457 rzeki Narew**. Z uwagi na powyższe

koryto rzeki Narew o szerokości 40 m od brzegu lewego jest drożne, a na szerokości 20 m od brzegu prawego, podniesiona jest 1 sekcja jazu piętrzącego uniemożliwiająca przejazd obiektów pływających - komunikat nawigacyjny nr 9/2024r

Z dniem 6 maja 2024 r. otwarto dla żeglugi drogę wodną rzeki Pisy oraz System Wielkich Jezior Mazurskich – szczegółowe informacje zawarto w [komunikacie nawigacyjnym nr 4/2024r.](#)

Z dniem 26 kwietnia 2024r. otwiera się dla żeglugi drogę wodną **Kanał Augustowski** – szczegółowe informacje zawarto w [komunikacie nawigacyjnym nr 3/2024r.](#)

Z dniem 26 kwietnia 2024r. otwiera się dla żeglugi drogę wodną **rzeki Narew** – szczegółowe informacje zawarto w [komunikacie nawigacyjnym nr 2/2024r.](#)

Komunikaty nawigacyjne dostępne są pod adresem: <https://www.gov.pl/wody-polskie-bialystok>

RZGW w Bydgoszczy

Komunikaty nawigacyjne (o przeprowadzanych pracach, awariach, planowanych zamknięciach szlaku, imprezach na wodzie itp.), **bieżące informacje dot. warunków nawigacyjnych** oraz **kompleksowa informacja o żeglowności** znajdują się na stronie internetowej PGW Wody Polskie RZGW w Bydgoszczy w zakładce Komunikaty nawigacyjne, pod adresem: <http://bydgoszcz.wody.gov.pl/komunikaty-nawigacyjne>

Aktualne Komunikaty Nawigacyjne:

[Komunikat nawigacyjny nr 25/2024 z 02.09.2024 r.](#) Ograniczenie szerokości wejścia do komory śluzowej do 4,50 m. na Śluzie nr 10 Gromadno położonej w km 53+400 na rzece Noteci dolnej, na połączeniu wodnym Wisła – Odra.

[Komunikat nawigacyjny nr 18/2024 z 04.07.2024 r.](#) Na czas prowadzonego remontu przegrody mostowej tj. mostu drogowego w km 105+800 w ciągu śródlądowej drogi wodnej rzeki Noteci dolnej w m. Ujście na wniosek wykonawcy ww. prac zostaje wprowadzone: okresowe ograniczenie wysokości prześwitu nad zwierciadłem wody do wartości 2,5 m ponad WWŻ w terminie od 8 lipca 2024 r. do 31 marca 2025 r. WWŻ na podstawie wodowskazu IMGW-PIB Ujście 2 wynosi 325 cm. Czasowe ograniczenie drogi wodnej w ww. kilometrażu wprowadzone jest poprzez ustawienie odpowiedniego oznakowania nawigacyjnego.

[komunikat nawigacyjny nr 4/2024 z 23.04.2024 r.](#) : otwarcie śródlądowych dróg wodnych;

[komunikat nawigacyjny nr 12/2024 z 07.06.2024 r.](#) : wykaszanie porostu roślinności rzecznej na rzece Noteci dolnej w km 68+200 - 106+100;

RZGW w Gdańsku

W dniu **14 września 2024 r. w godz. 6:30 – 18:30** odbędzie się impreza na wodzie pn.: „Malborski Maraton Kajakowy”. **Miejsmem trwania imprezy będzie odcinek drogi wodnej rz. Nogat od km 17+050 (przystań MKS) do km 19+200 (kładka dla pieszych w Malborku).** Na odcinku odbywania się imprezy wystawione zostaną znaki żeglugowe A.1: „Zakaz przejścia”(Komunikat Nawigacyjny 54/2024).

Od dnia 27.04.2024 otwarte są wszystkie drogi wodne w Regionie Wodnym Dolnej Wisły.

Informacje szczegółowe, godziny otwarcia śluz i pochylni oraz warunki żeglugi znajdują się w komunikatach nawigacyjnych oraz w codziennej informacji żeglugowej, które publikujemy na naszej stronie internetowej:

[Komunikaty nawigacyjne - Regionalny Zarząd Gospodarki Wodnej w Gdańsku - Portal Gov.pl \(www.gov.pl\)](#)

RZGW w Gliwicach

KANAŁ GLIWICKI:

Od godz. 12:00 dnia 06.09.2024 r. odwołane zostają ograniczenia w zakresie godzin śluzowań przez Śluzę Łabędy w km 38+510 Kanału Gliwickiego. Obiekt Hydrotechniczny Śluza Łabędy czynny jest w godzinach 6:00-22:00 w każdy dzień tygodnia

W związku z wydanym Rozporządzeniem porządkowym Wojewody Śląskiego z dnia 3 września 2024 r. (Dz. Urz. Województwa Śląskiego poz. 5869) uchylającym rozporządzenie porządkowe z dnia 28 sierpnia 2024 r. w sprawie wprowadzenia zakazu korzystania z wód sekcji IV Kanału Gliwickiego w km od 21+570

do 30+890 (od śluzy Dzierżno do śluzy Rudziniec), od godz. 16:00 dnia 03.09.2024 r. przywraca się śluzowania przez: Śluzę Rudziniec w km 21+570 Kanału Gliwickiego, Śluzę Dzierżno w km 30+890 Kanału Gliwickiego.

Ponadto, w związku z utrzymaniem rekomendacji Zespołu Zarządzania Kryzysowego Ministra Klimatu i Środowiska, ograniczenia śluzowań jednostek pływających na Śluzie Dzierżno w km 30+890 Kanału Gliwickiego zawarte w treści Komunikatu nawigacyjnego nr 9/2024 z dnia 15.05.2024 r. pozostają ponownie w mocy.

Termin i godziny śluzowań należy uzgodnić z administratorem Kanału Gliwickiego tj. Zarządem Zlewni w Gliwicach.

Z uwagi na prace remontowe od dnia 28.05.2024 r. od godz. 06:00 zamyka dla żeglugi komorę południową Śluzy Kłodnica w km 3+630 Kanału Gliwickiego. Informacja o przywróceniu żeglugi przez komorę południową zostanie opublikowana oddzielnym komunikatem. W tym okresie śluzowania odbywać się będą wyłącznie komorą północną.

Informujemy, że z uwagi na treść punktu 1 działań interwencyjnych zawartych w Załączniku nr 2 do Protokołu z posiedzenia Zespołu Zarządzania Kryzysowego Ministra Klimatu i Środowiska z dnia 14 maja 2024 r., od godziny 6:00 dnia 16.05.2024 r. ograniczone zostają śluzowania jednostek pływających na Śluzie Dzierżno w km 30+890 Kanału Gliwickiego. Szczegóły w [komunikacie nawigacyjnym nr 9/2024](#).

Ograniczone zostają śluzowania jednostek pływających na Śluzie Dzierżno w km 30+890 Kanału Gliwickiego. Termin i godziny śluzowań należy uzgodnić z administratorem Kanału Gliwickiego tj. Zarządem Zlewni w Gliwicach.

Śluzowania z sekcji VI na sekcję V realizowane będą w godzinach: 8:00, 10:00, 12:00, 14:00, 16:00, 18:00 i 20:00.

Śluzowania oraz z sekcji V na VI realizowane będą w godzinach: 7:00, 9:00, 11:00, 13:00, 15:00, 17:00, 19:00 i 21:00.

Od dnia 25.03.2024 r. od godz. 06:00 otwiera dla żeglugi Kanał Gliwicki w km 0+000 – 39+400 oraz Kanał Kędzierzyński w km 0+000 – 5+600.

ODRA

W związku z sytuacją kryzysową na Zbiorniku Dzierżno Duże oraz na IV sekcji Kanału Gliwickiego nie będą prowadzone prace remontowe Nowego Jazu Stopnia Wodnego Koźle w km 95+540 Odrzańskiej Drogi Wodnej (ODW).

Szlak żeglugowy otwarty z następującymi ograniczeniami:

1. Rzeka Odra w km 51+000 – 88+000:

- Przy stanie wodowskazowym na posterunku Racibórz Miedonia poniżej 180 cm szlak żeglugowy zamknięty dla żeglugi;
- Przy stanie wodowskazowym na posterunku Racibórz Miedonia w zakresie 180 – 210 cm szlak żeglugowy otwarty z ograniczeniami. Możliwa żegluga jednostek o zanurzeniu do 50 cm;
- Przy stanie wodowskazowym na posterunku Racibórz-Miedonia w zakresie 210 - 400 cm szlak żeglugowy otwarty (parametry drogi wodnej dla klasy Ia).
- Utrudnienia na szlaku – mogą występować lokalne utrudnienia w postaci zalegających w korycie rzeki konarów drzew i gałęzi. W związku z powyższym prosimy o zachowanie szczególnej ostrożności w trakcie rejsu.

2. Rzeka Odra w km 88+000 – 95+540 – głębokość tranzytowa 80 cm.

3. Rzeka Odra w km 95+540 – 98+600 – głębokość tranzytowa 120 cm,

4. Rzeka Odra w km 98+600 – 157+700 – głębokość tranzytowa 140 cm,

5. Rzeka Odra w km 157+700 – 181+300 – głębokość tranzytowa 140 cm,

W związku z prowadzonymi pracami remontowymi śluzy pociągowej Stopnia Wodnego Zawada w km 174+850 ODW, przejście jednostek przez ten obiekt hydrotechniczny możliwe będzie wyłącznie małą komorą o długości 55 m oraz szerokości 9,6 m. Szczegóły w komunikacie nawigacyjnym nr 2/2024 z dnia 16.02.2024 r.

Komunikaty nawigacyjne dostępne są pod adresem: <https://gliwice.wody.gov.pl/komunikaty-nawigacyjne>.

RZGW w Krakowie

Zgodnie z treścią komunikatu nawigacyjnego nr 26/2024 z dnia 12.09.2024, w związku z organizacją imprezy kajakowej w dniu 14.09.2024 r. w godz. 10:00 – 14:30 szlak żeglowny na rz. Wiśle na odcinku od km 72+500 do km 74+670 zostanie częściowo zamknięty.

Zgodnie z treścią komunikatu nawigacyjnego nr 27/2024 z dnia 12.09.2024, w związku z organizacją imprezy kajakowej w dniu 15.09.2024 r. w godz. 10:30 – 15:30 szlak żeglowny na rz. Wiśle na odcinku od km 73+500 do km 74+670 zostanie częściowo zamknięty.

Zgodnie z treścią [komunikatu nawigacyjnego nr 25/2024 z dnia 3.09.2024](#), w związku z organizacją imprezy kajakowej w dniu 21.09.2024 r. w godz. 10:00 – 15:00 szlak żeglowny na rz. Wiśle na odcinku od km 87+500 do km 89+500 zostanie częściowo zamknięty.

Zgodnie z treścią [komunikatu nawigacyjnego nr 24/2024 z dnia 2.07.2024](#), w związku z awarią czujników wyrównania poziomów wody, śluza przy stopniu wodnym Dąbie jest wyłączona z ruchu żeglugowego od dnia 02.07.2024 r. do odwołania.

Zgodnie z treścią [komunikatu nawigacyjnego nr 23/2024 z dnia 28.06.2024](#), w związku z ponawiającymi się warunkami niskich stanów i przepływów wody w korycie Wisły, w celu zapewnienia odpowiedniego gospodarowania wodą na Stopniu Wodnym Kościuszko oraz usystematyzowania pracy śluzy Kościuszko w warunkach intensywnego ruchu turystycznego, od 1 lipca 2024 r. wprowadza się następujące godziny śluzowań we wszystkie dni tygodnia od świtu do zmierzchu: w górę rzeki: 7:00 9:30 11:15 14:00 16:00 18:30 20:30 w dół rzeki: 6:00 8:00 10:30 13:00 15:30 17:30 19:30.

Zgodnie z treścią [komunikatu nawigacyjnego nr 18/2024 z dnia 17.05.2024](#), w związku z przedłużającymi się pracami związanymi z wymianą szafy sterowniczej śluza w Borku Szlacheckim będzie zamknięta dla ruchu żeglugowego od 19 maja 2024 r. do odwołania.

Zgodnie z treścią [komunikatu nawigacyjnego nr 8/2024 z dnia 16.02.2024 r.](#) w związku z ustąpieniem zjawisk lodowych, od dnia 16 lutego 2024 r. śluzy na drodze wodnej Górnej Wisły, przy stopniach wodnych ZOH Łączany (śluza Borek Szlachecki), Kościuszko i Dąbie zostają otwarte dla żeglugi. Ze względu na występujące awarie i prowadzone prace remontowe śluzy przy stopniach wodnych Dwory, Smolice i Przewóz pozostają zamknięte dla żeglugi do odwołania.

Zgodnie z treścią [komunikatu nawigacyjnego nr 21/2023](#) z dnia 26.06.2023 r., w związku z rozpoczęciem prac remontowych lewego przęsła bramy przeciwpowodziowej na Kanale Łączany-Skawina, od dnia 27 czerwca 2023 r. do odwołania lewe przęsło będzie zamknięte dla żeglugi, a żegluga będzie odbywać się prawym przęsłem.

Zgodnie z treścią [komunikatu nawigacyjnego nr 16/2022](#), z dnia 08.07.2022 r. informujemy, że w związku z prowadzonymi pracami remontowymi kierownicy w awanporcie dolnym **stopnia wodnego Kościuszko**, z uwagi na bezpieczeństwo użytkowników drogi wodnej, **od dnia 08 lipca 2022 r. do odwołania zawieszają się śluzowanie w porze nocnej.**

Zgodnie z treścią [komunikatu nawigacyjnego nr 13/2022](#), z dnia 15.06.2022 r. informujemy, że od dnia **14.06.2022 r. szlak żeglugowy na rzece Wiśle od km 61+200 (Tyniec) do km 79+150 jest oznakowany** zgodnie z §5.02

Rozporządzenia Ministra Infrastruktury z dnia 28 kwietnia 2003 r. w sprawie przepisów żeglugowych na śródlądowych drogach wodnych (Dz.U z 2003 r. nr 212 poz. 2027) i odpowiada wymogom regulującym zasady uprawiania żeglugi w porze nocnej. Z żeglugi nocnej tymczasowo wyłączony jest odcinek od km 79+150 do km 80870 (stopień wodny Dąbie) z uwagi na modernizację linii kolejowej, w tym mostu kolejowego przez rzekę Wisłę.

Zgodnie z treścią [komunikatu nawigacyjnego nr 8/2022](#), od dnia 17.05.2022 r. **mogą nastąpić utrudnienia w żegludze, z uwagi na okresowe uruchamianie progu piętrzącego Elektrowni w Połańcu**, zlokalizowanego w km 223+650 rzeki Wisły.

Szlak żeglowny na odcinku od km 0+600 do 92+600 Wisły otwarty dla żeglugi przy ograniczeniu jego parametrów wskazanych w załącznikach [utrudnienia 1](#), [utrudnienia 2](#), [utrudnienia 3](#). W km 79+000 do km 80+900 mogą wystąpić dodatkowe utrudnienia w żegludze w związku z realizacją prac pn. „Prace na linii kolejowej E30 na odcinku Kraków

Główny Towarowy – Rudzice wraz z dobudową torów linii aglomeracyjnej”. Na czas prowadzenia prac szlak żeglowny oznakowany został dodatkowymi znakami żeglugowymi, a odcinek drogi wodnej od km 79+100 do km 80+900 (Stopień Wodny Dąbie) zostanie wyłączony z uprawiania żeglugi nocnej i oznakowany sygnalizacją świetlną. Od km 92+600 do km 295+200 - odcinek otwarty dla żeglugi. Wymagana głębokość tranzytowa wynosząca 1,6 m lokalnie nie jest zachowana. Szczegóły znajdują się w załączniku [utrudnienia 4](#), [utrudnienia 5](#), [utrudnienia 6](#).

Komunikaty nawigacyjne dostępne są pod adresem: <https://www.gov.pl/web/wody-polskie-krakow/komunikaty-nawigacyjne>

RZGW w Lublinie

Z uwagi na obecną sytuację hydrologiczną głębokość tranzytowa drogi wodnej rzeki Bug na wskazanym odcinku wynosi 40 cm, przy stanie wody na wodowskazach: Zabuże – 263 cm, Frankopol - 92 cm i Małkinia Górna – 147 cm. Szczegółowe informacje zawarto w komunikacie nawigacyjnym nr 2/2024 r.

Oznakowanie szlaku żeglownego zostało wystawione na następującym odcinku drogi wodnej:

- rzeka Bug od km 42+200 do 224+200

W związku z powyższym wyżej wymieniony odcinek drogi wodnej jest od dnia 26 kwietnia otwarty - szczegółowe informacje zawarto w komunikacie nawigacyjnym nr 1/2024 r.

Komunikaty nawigacyjne dostępne są pod adresem: <http://lublin.wody.gov.pl/komunikaty-nawigacyjne>

RZGW w Poznaniu

Na obszarze administrowanym przez RZGW w Poznaniu otwarte dla żeglugi są wszystkie drogi wodne, tj.:

- rzeka Warta w km 0+000 – 406+600 (komunikat nawigacyjny nr 6/2024, 8/2024, 10/2024, 11/2024);
- Kanał Ślesiński w km 0+000 – 26+460 (komunikat nawigacyjny nr 7/2024),
za wyjątkiem rz. Warta w km 209+500 – 216+000 w dniach 11, 12, 16, 17, 18 i 19 września (komunikat 34/2024).

za wyjątkiem rz. Warta w km 209+500 – 216+000 w dniach 12, 16, 17, 18 i 19 września (komunikat 34/2024).

RZGW w Szczecinie

Informujemy, że **od dnia 06.09.2024 r. do odwołania zawieszono wykonywanie sondowań i kontroli na odcinku I rzeki Odry**, tj. od km 542,4 do km 586,0.

Wskazany odcinek należy przekraczać z zachowaniem najwyższej ostrożności. Szczegóły w komunikacie nawigacyjnym nr [14/2024](#).

W związku z pracami budowlanymi masztów transmisyjnych niemieckiego systemu NIF (Nautischer Informationsfunk) dochodzić będzie do utrudnień w ruchu żeglugowym. Utrudnienia obejmą obszar: Rzeki Odry Zachodniej w km od 3,0 do 17,1 oraz Kanału Odra – Havela w km 113,0 – 134,96. Kontakt z centralą systemu możliwy jest pod numerem telefonu: 0391 598 198 250. Planowany termin zakończenia prac – 30.09.2024 r.

Informujemy, że **na moście kolejowym w m. Kostrzyn nad Odrą w km 615,11 rz. Odry zamontowane zostało tymczasowe oznakowanie nawigacyjne**. Trwają prace nad przygotowaniem docelowego oznakowania nawigacyjnego.

Od dnia 02.07.2024 r. do odwołania zawieszono wykonywanie sondowań i kontroli na następujących odcinkach drogi wodnej:

- II odcinek eksploatacyjny rz. Odry w km 586,0 – 617,6;
- III odcinek eksploatacyjny rz. Odry w km 617,6 – 667,2.

Wskazane odcinki należy przekraczać z zachowaniem najwyższej ostrożności. Szczegóły w komunikacie nawigacyjnym nr [12/2024](#).

Od dnia 21.05.2024 r. dopuszczona jest żegluga w porze nocnej na następujących odcinkach w administracji RZGW w Szczecinie, za wyjątkiem:

- profilu mostowego w km 584,2 (most drogowy Słubice – Frankfurt nad Odrą),
- profilu mostowego w km 615,1 (most kolejowy).

O otwarciu powyższych odcinków RZGW Szczecin poinformuje oddzielnym komunikatem nawigacyjnym. Szczegóły w komunikatach nawigacyjnych nr [07/2024](#), nr [08/2024](#), oraz nr [09/2024](#).

Informujemy, że z związku z usuwaniem materiałów niebezpiecznych na skońnicy Schwedt na odcinku w km 0,5 – 3,4 w terminie od 20.10.2022 r. do 31.12.2026 r. dochodzić będzie do utrudnień w ruchu żeglugowym. Na czas prowadzenia prac zabezpieczona jest możliwość przejazdu przez skońnicę Schwedt. Prosimy zwracać szczególną uwagę na wystawione oznakowanie nawigacyjne.

W dniach **01.08.2022 - 30.09.2024** z powodu prac budowlanych związanych z przeciwpowodziową ścianką mobilną **we Frankfurcie nad Odrą w km 582,7 – 585,9** dochodzić będzie do utrudnień w ruchu żeglugowym.

Komunikaty nawigacyjne dostępne są pod adresem: <https://szczecin.wody.gov.pl/komunikaty-nawigacyjne>.

RZGW w Warszawie

NOWE: W dniu 14 września 2024 r. w godzinach 10⁰⁰ – 14⁰⁰, na odcinku rzeki Wisły w Warszawie w km 510+500 – 512+000, tzn. pomiędzy mostem J. Poniatowskiego a mostem Łazienkowskim odbędzie się Warszawska Olimpiada Młodzieży w Wioślarstwie. Regaty będą odbywały się poza szlakiem żeglownym. W związku z powyższym prosimy o zachowanie szczególnej ostrożności, stosowanie się do poleceń Organizatora i służb zabezpieczających wydarzenie.

NOWE: W dniu 14 września 2024 r. w godzinach 10⁰⁰ – 16⁰⁰, na Jeziorze Zegrzyńskim odbędą się regaty żeglarskie. W związku z powyższym prosimy o zachowanie szczególnej ostrożności, stosowanie się do poleceń Organizatora i służb zabezpieczających wydarzenie oraz nieprzeptywanie przez obszar rozgrywania regat.

Na odcinku drogi wodnej Wisły w km 487+000 - 494+000, tzn. od m. Gassy do m. Ciszyca występują znaczne utrudnienia (wystają ponad lustro wody budowle wodne). W związku z powyższym droga wodna Wisły w km 487+000 – 494+000 ze względów bezpieczeństwa będzie zamknięta do odwołania.

W związku z wejściem w życie aktu prawa miejscowego tzn. Zarządzenia Dyrektora Urzędu Żeglugi Śródlądowej w Bydgoszczy nr 7/2024 z dnia 4 czerwca 2024 r. w sprawie szczegółowych warunków bezpieczeństwa ruchu i postoju statków (Dz. Urz. Woj. Mazowieckiego poz. 6424) z dniem 11 lipca 2024 r. Komunikat Nawigacyjny nr 19/2024 w sprawie ograniczenia prędkości na Wiśle w Warszawie traci ważność. Obowiązujące ograniczenia prędkości oraz informacje o innych warunkach uprawiania żeglugi na śródlądowych drogach wodnych opisane są w omawianym Zarządzeniu. W związku z powyższym osoby korzystające z drogi wodnej Wisły w Warszawie proszone są o zapoznanie się z wyżej wymienionym Zarządzeniem Dyrektora Urzędu Żeglugi Śródlądowej w Bydgoszczy, które jest dostępne na stronie internetowej: [Prawo miejscowe UŻŚ Bydgoszcz - Urząd Żeglugi Śródlądowej w Bydgoszczy](#).

Na odcinku drogi wodnej Wisły w km 510+000 – 515+000, to znaczy od rejonu mostu Łazienkowskiego do rejonu mostu Gdańskiego w Warszawie, obowiązuje ograniczenie prędkości do 12 km/h i zakaz wytwarzania fal. W związku z powyższym osoby korzystające z drogi wodnej Wisły w Warszawie proszone są o zastosowanie się do powyżej zapisanych zakazów i ograniczeń. Ewentualnie zapoznać się z wiadomościami publikowanymi na stronie internetowej: <https://www.gov.pl/web/wody-polskie-warszawa/komunikaty-nawigacyjne/>

Oznakowanie nawigacyjne zostało wystawione na drodze wodnej Wisły w km 295+200 – 431+900, to znaczy od ujścia Sanny do ujścia Radomki. W związku z powyższym **droga wodna Wisły od ujścia Sanny do ujścia Radomki jest otwarta od dnia 7 maja 2024 r.** Głębokość tranzytowa na poniżej opisanych odcinkach w dniu 7 maja 2024 r. wynosi: w km 295+200 – 324+200 jest równa 84 cm – przy stanie wody na wodowskazie Annopol równym 237 cm, w km 324+200 – 341+000 jest równa 151 cm – przy stanie wody na wodowskazie Annopol równym 237 cm, w km 341+000 – 362+600 jest równa 75 cm – przy stanie wody na wodowskazie Puławy Azoty równym 170 cm, w km 362+600 – 391+800 jest równa 49 cm – przy stanie wody na wodowskazie Puławy Azoty równym 170 cm, w km 391+800 – 404+800 jest równa 97 cm – przy stanie wody na wodowskazie Dęblin równym 187 cm, w km 404+800 – 425+950 jest równa 78 cm – przy stanie wody na wodowskazie Dęblin równym 187 cm, w km 425+950 – 431+900 jest równa 108 cm – przy stanie wody na wodowskazie Dęblin równym 187 cm. Aktualne stany wody dostępne są

pod adresem: <https://hydro.imgw.pl/>. Ewentualnie zapoznać się z wiadomościami publikowanymi na stronie internetowej: <https://www.gov.pl/web/wody-polskie-warszawa/komunikaty-nawigacyjne/>.

Oznakowanie nawigacyjne zostało wystawione na drodze wodnej Bugu w km 0+000 – 18+000 to znaczy od ujścia Bugu do Narwi do rejonu miejscowości Somianka. W związku z powyższym droga wodna Bugu od ujścia Bugu do Narwi do rejonu miejscowości Somianka jest otwarta od dnia 6 maja 2024 r. Głębokość tranzytowa na omawianym odcinku w dniu 6 maja 2024 r. jest równa 81 cm – przy stanie wody na wodowskazie Wyszków równym 284 cm. Aktualne stany wody dostępne są pod adresem: <https://hydro.imgw.pl/>. Ewentualnie zapoznać się z wiadomościami publikowanymi na stronie internetowej: <https://www.gov.pl/web/wody-polskie-warszawa/komunikaty-nawigacyjne/>

Oznakowanie nawigacyjne zostało wystawione na drodze wodnej Wisły w km 551+000 – 620+000, to znaczy od ujścia Narwi do rejonu Kępy Ośnickiej. W związku z powyższym droga wodna Wisły od ujścia Narwi do od rejonu Kępy Ośnickiej jest otwarta od dnia 30 kwietnia 2024 r.

Głębokość tranzytowa na poniżej opisanych odcinkach w dniu 30 kwietnia 2024 r. wynosi:

- w km 551+000 – 590+000 jest równa 95 cm – przy stanie wody na wodowskazie Wyszogród równym 373 cm,
- w km 590+000 – 610+000 jest równa 166 cm – przy stanie wody na wodowskazie Kępa Polska równym 305 cm,
- w km 610+000 – 620+000 jest równa 191 cm – przy stanie wody na wodowskazie Kępa Polska równym 305 cm.

Aktualne stany wody dostępne są pod adresem: <https://hydro.imgw.pl/>. Ewentualnie zapoznać się z wiadomościami publikowanymi na stronie internetowej: <https://www.gov.pl/web/wody-polskie-warszawa/komunikaty-nawigacyjne/>

Oznakowanie nawigacyjne zostało wystawione na drodze wodnej Bugu w km 18+000 – 42+200, to znaczy od rejonu miejscowości Somianka do ujścia Liwca. W związku z powyższym droga wodna Bugu od rejonu miejscowości Somianka do ujścia Liwca jest otwarta od dnia 30 kwietnia 2024 r. Głębokość tranzytowa na omawianym odcinku jest w dniu 30 kwietnia 2024 r. równa 129 cm – przy stanie wody na wodowskazie Wyszków równym 307 cm. Aktualne stany wody dostępne są pod adresem: <https://hydro.imgw.pl/>. Ewentualnie zapoznać się z wiadomościami publikowanymi na stronie internetowej: <https://www.gov.pl/web/wody-polskie-warszawa/komunikaty-nawigacyjne/>

Oznakowanie nawigacyjne zostało wystawione na drodze wodnej Narwi w km 21+600 – 83+500, to znaczy od Stopnia Wodnego Dębe do ujścia Orzyca. W związku z powyższym droga wodna Narwi na odcinku od Stopnia Wodnego Dębe do ujścia Orzyca jest otwarta od dnia 30 kwietnia 2024 r. Głębokość tranzytowa na poniżej opisanych odcinkach w dniu 30 kwietnia 2024 r. wynosi:

- w km 21+600 – 38+000 jest równa 188 cm – przy rzędnej wody górnej na Stopniu Wodnym Dębe równej 79,00 m n.p.m.
- w km 38+000 - 62+800 jest równa 100 cm – przy stanie wody na wodowskazie Zambski Kościelne równym 254 cm,
- w km 62+800 - 83+500 jest równa 140 cm – przy stanie wody na wodowskazie Zambski Kościelne równym 254 cm.

Aktualne stany wody i rzędnej wody górnej na Stopniu Wodnym Dębe (aktualizowanej raz na dobę) dostępne są pod adresem: <https://hydro.imgw.pl/>. Ewentualnie zapoznać się z wiadomościami publikowanymi na stronie internetowej: <https://www.gov.pl/web/wody-polskie-warszawa/komunikaty-nawigacyjne/>

Oznakowanie nawigacyjne zostało wystawione na drodze wodnej Wisły w km 456+700 – 494+100, to znaczy od ujścia Pilicy do ujścia Jeziorki. W związku z powyższym droga wodna Wisły w km 456+700 – 494+100 jest od dnia 30 kwietnia 2024 r. otwarta. Głębokość tranzytowa na opisanym odcinku w dniu 30 kwietnia 2024 r. jest równa 125 cm – przy stanie wody na wodowskazie Gusin równym 111 cm. Aktualne stany wody dostępne są pod

adresem: <https://hydro.imgw.pl/>. W celu uzyskania dodatkowych informacji o warunkach żeglugowych dla przedmiotowego odcinka Wisły należy kontaktować się w dni robocze w godz. 7.00-15.00 z Zespołem Wsparcia Technicznego Zarządu Zlewni w Warszawie (tel. 22 58 70 473). Ewentualnie zapoznać się z wiadomościami publikowanymi na stronie internetowej: <https://www.gov.pl/web/wody-polskie-warszawa/komunikaty-nawigacyjne/>

Oznakowanie nawigacyjne zostało wystawione na drodze wodnej Wisły w km 431+900 – 456+700, to znaczy od ujścia Radomki do ujścia Pilicy. W związku z powyższym droga wodna Wisły w km 431+900-456+700 jest od dnia 24.04.2024 r. otwarta. Głębokość tranzytowa na omawianym odcinku jest w dniu 24.04.2024 r. równa 0,3 m przy stanie wody 86 cm na wodowskazie Gusin. Aktualne stany wody dostępne są pod adresem: <https://hydro.imgw.pl/>. W celu uzyskania dodatkowych informacji o warunkach żeglugowych dla przedmiotowego odcinka Wisły należy kontaktować się w dni robocze w godz. 7.00-15.00 z Zespołem Wsparcia Technicznego Zarządu Zlewni w Warszawie (tel. 22 58 70 473). Szczegóły dostępne są pod adresem: <https://www.gov.pl/web/wody-polskie-warszawa/komunikaty-nawigacyjne>.

Oznakowanie nawigacyjne zostało wystawione na drodze wodnej Narwi w km 21+600 – 38+000 to znaczy od Stopnia Wodnego Dębe do ujścia Bugu. W związku z powyższym droga wodna Narwi na odcinku od Stopnia Wodnego Dębe do ujścia Bugu jest otwarta od dnia 12 kwietnia 2024 r. Głębokość tranzytowa na omawianym odcinku jest w dniu 12 kwietnia 2024 r. równa 190 cm – przy rzędnej wody górnej na Stopniu Wodnym Dębe równej 79,02 m n.p.m. Aktualna rzędna wody górnej na Stopniu Wodnym Dębe dostępna jest pod adresem: <https://www.gov.pl/web/wody-polskie-warszawa/sytuacja-hydrologiczna>.

Śluza Żerań pracuje zgodnie z następującymi zasadami:

- czynna codziennie od poniedziałku do niedzieli i w dni świąteczne w godzinach: 7.00 – 15.00,
- w miesiącach od maja do września – w każdy piątek, sobotę, niedzielę i święto czas pracy śluzy wydłużony do godziny 19.00,
- ostatnie śluzowanie rozpoczyna się nie później niż na pół godziny przed końcem czasu pracy śluzy, to znaczy odpowiednio o 14.30 albo 18.30, ze względu na długi czas trwania śluzowania.

Szczegółowe informacje na temat aktualnej możliwości śluzowania można uzyskać pod numerem telefonu: 22 811 47 20. Ewentualnie zapoznać się z wiadomościami publikowanymi na stronie internetowej: <https://www.gov.pl/web/wody-polskie-warszawa/komunikaty-nawigacyjne/>

Droga wodna Kanału Żerańskiego w km 0+000 – 17+200, to znaczy od Wisły do Jeziora Zegrzyńskiego, jest otwarta od dnia 12 kwietnia 2024 r. Głębokość tranzytowa na omawianym odcinku jest w dniu 12 kwietnia 2024 r. równa 120 cm. W celu uzyskania dodatkowych informacji o warunkach żeglugowych na Kanale Żerańskim należy kontaktować się:

- dla odcinka od km 0+000 do km 9+200 w dni robocze w godz. 8.00-15.00 z Zespołem Wsparcia Technicznego Zarządu Zlewni w Warszawie tel. 22 58 70 473,
- dla odcinka od 9+200 do km 16+400 w dni robocze w godz. 08.00-16.00 z Nadzorem Wodnym Wołomin tel. 22 763 96 10,
- dla odcinka od 16+400 do km 17+200 w dni robocze w godz. 07.00-15.00 z Obiektem Hydrotechnicznym Dębe tel. 22 782 30 00.

Ewentualnie zapoznać się z wiadomościami publikowanymi na stronie internetowej: <https://www.gov.pl/web/wody-polskie-warszawa/komunikaty-nawigacyjne/>

Oznakowanie nawigacyjne zostało wystawione na drodze wodnej Wisły w km 520+000 – 551+000, to znaczy od połączenia z Kanałem Żerańskim do ujścia rz. Narwi. W związku z powyższym droga wodna Wisły w km 520+000 – 551+000 jest otwarta od dnia 2 kwietnia 2024 r. Głębokość tranzytowa na omawianym odcinku jest w dniu 2 kwietnia 2024 r. równa 103 cm – przy stanie wody na wodowskazie Warszawa-Bulwary równym 166 cm. Szczegóły dostępne są pod adresem: <https://www.gov.pl/web/wody-polskie-warszawa/komunikaty-nawigacyjne>

Oznakowanie nawigacyjne zostało wystawione na drodze wodnej Wisły w km 494+100 – 520+000, to znaczy od ujścia Jeziorki do wejścia do Kanału Żerańskiego. W związku z powyższym droga wodna Wisły w km 494+100 – 520+000 jest otwarta od dnia 28 marca 2024 r. Ponadto informujemy, że oznakowanie drogi wodnej Wisły w km 510+600 – 515+600, to znaczy od mostu Łazienkowskiego do Gdańskiego w Warszawie jest przystosowane do żeglugi całodobowej. Dla jednostek pływających korzystających z omawianego odcinka drogi wodnej w godzinach od zmierzchu do świtu wprowadza się ograniczenie prędkości względem brzegu do 8 km/h dla ruchu w górę rzeki oraz do 10 km/h dla ruchu w dół rzeki. Szczegóły dostępne są pod adresem: [Komunikat Nawigacyjny 03/2024](#).

W rejonie km 513+500 drogi wodnej Wisły, tj. między Mostem Świętokrzyskim, a Śląsko-Dąbrowskim w Warszawie trwają roboty związane z budową mostu pieszo-rowerowego przez Wisłę. W związku z powyższym, ze względu na ruch jednostek pływających Wykonawcy oraz trwające prace budowlane osoby korzystające z drogi wodnej Wisły w omawianym rejonie proszone są o zachowanie szczególnej ostrożności. Szczegóły w [komunikacie nawigacyjnym nr 8/2022](#).

W związku z wybudowaniem tymczasowego progu podpiętrżającego wodę dla Elektrowni Kozienice, szlak żeglowny w km 425+950 rzeki Wisły w okolicy miejscowości Świerże Górne pozostaje zamknięty. Informacje na temat możliwości pokonania progu przez jednostki pływające dostępne są na stronie internetowej Enea S.A. Szczegóły w [komunikacie nawigacyjnym nr 4/2022](#).

Komunikaty nawigacyjne dostępne są pod adresem: <http://warszawa.wody.gov.pl/komunikaty-nawigacyjne>.

RZGW we Wrocławiu

Odrzańska Droga Wodna jest otwarta dla żeglugi.

Od dnia 12.09.2024 r. od godz. 12:00 został zamknięty Odcinek Boczego Szlaku Żeglownego we Wrocławiu od śluzy Szczytniki do śluzy Miejskiej ze względu na położenie jazu Psie Pole – przejście prognozowanej fali wezbraniowej (komunikat nawigacyjny nr 35/2024).

W dniach w dniach 16-18.09.2024 r. w godzinach 07:00 do godz. 18:00 odcinek Odrzańskiej Drogi wodnej w km od 257,00 do km 258,00 będzie zamknięty dla żeglugi ze względu na ćwiczenia Wojsk Inżynieryjnych (komunikat nawigacyjny nr 31/2024).

W związku z koniecznością przeprowadzenia m.in. wymiany uszczelnień wrót, śluza Lipki będzie nieczynna dla żeglugi na przełomie października i listopada br., przez okres ok. 30 dni (komunikat nawigacyjny nr 28/2024).

Wszystkie Komunikaty Nawigacyjne oraz szczegółowe informacje żeglugowe znajdują się na stronie internetowej PGW WP RZGW we Wrocławiu w zakładce: [AKTUALNOŚCI - Komunikaty nawigacyjne / Serwis mapowy](#).

11. Inne informacje

1. Na terenie RZGW w Poznaniu uzupełniająco do wczorajszej informacji dot. awarii na zbiorniku Przykona służby zaleciły administratorowi zbiornika tj. Gminie Przykona pilną naprawę awarii przez firmę specjalistyczną. Z informacji uzyskanych przez NW telefonicznie od pracownika gminy Przykona wynika, iż prowadzą oni doraźne działania naprawcze siłami własnymi oraz są w kontakcie z firmami specjalistycznymi, którym planują zlecić naprawę przedmiotowej awarii w trybie pilnym. Pracownicy Nadzoru Wodnego Turek 12.09 monitorowali sytuację hydrologiczną w zlewni rzeki Teleszyny poniżej zbiornika i stwierdzili, iż działania doraźne prowadzone przez Gminę Przykona w związku z awarią na zbiorniku na chwilę obecną są skuteczne, gdyż poziom wody na stacji monitoringowej, na rz. Teleszynie w m. Młyniska zaczyna opadać oraz widoczny jest zmniejszony wypływ ze zbiornika; w terenie nie stwierdzono na chwilę obecną większych podtopień ani zagrożenia dla zabudowań. Jednakże, mając na uwadze niekorzystne prognozy intensywnych opadów, dokonano obniżenia piętrzenia na jazu nr w 1 rzeki Teleszyny w km 5+860 w mieście Koło (tzw. Kanał Ruskowski), aby zabezpieczyć tereny rolnicze zlokalizowane powyżej i zapewnić prawidłowy odpływ wód z terenów przyległych do rzeki.
2. Na terenie RZGW w Krakowie wpłynęło zgłoszenie od mieszkańca miejscowości Szarbia dotyczące zamulenia potoku Ropotek, zgłoszenie zostało przekazane do NW w Proszowicach z prośbą o interwencję.

3. Na terenie RZGW w Gliwicach dniu 12.09.2024 r. do Nadzoru Wodnego wpłynęła informacja od rolnika, o zatorze na rzece Cienka w m. Daniec. W związku z tym. Pracownicy Nadzoru Wodnego w Strzelcach Opolskich dokonali oględzin w terenie. Potwierdzono istnienie 3 tam bobrowych przy polach uprawnych. W chwili obecnej nie stanowią zagrożenia, jednak mając na uwadze niepokojące prognozy pogody oraz niebezpieczeństwo zalania upraw, zostaną one zgłoszone do pilnego usunięcia przez Zespół Wsparcia Technicznego ZZ Opole.
4. Na terenie RZGW w Gliwicach w dniu 12.09.2024 r. pracownicy Nadzoru Wodnego w Strzelcach Opolskich, podczas oględzin w terenie zauważyli wyrót dwóch drzew do rzeki Sucha. W chwili obecnej przepływ wód prawidłowy, jednak z uwagi na niepokojące prognozy pogody oraz sąsiedztwo mostu drogowego, drzewa mogą stanowić potencjalny zator, a w efekcie podmycie drogi. W związku z powyższym, drzewa zostaną zgłoszone do usunięcia przez Zespół Wsparcia Technicznego ZZ Opole oraz w najbliższych dniach, stan cieku będzie na bieżąco sprawdzany przez pracowników Nadzoru Wodnego w Strzelcach Opolskich.
5. RZGW w Warszawie informuje, że ze względu na pogarszającą się sytuację hydrologiczną na rzece Wiśle i jej dopływach skutkującą spadkiem dopływu wody do Zbiornia Włocławskiego poniżej 350 m³/s, z prognozowaną przez IMGW tendencją malejącą, odwołuje się planowane do realizacji w okresie od dnia 02.09 do dnia 13.09.2024 r. wstrzymania przepływu przez Stopień Wodny we Włocławku dla potrzeb realizacji remontu progu podpiętrzającego.
6. RZGW we Wrocławiu ustala następujące odpływy ze zbiorników Topola, Kozielno, Otmuchów, Nysa:

ZBIORNIK TOPOLA:

- Kontynuować utrzymywanie stałego poziomu piętrzenia na rzędnej równej 228,42 m n.p.m. +-15 cm i gospodarować wodą na zasadzie odpływ=dopływ, do odwołania.

ZBIORNIK KOZIELNO:

- od dnia 16.08.2024 r. od godziny 12:00 do dnia 21.08.2024 r. do godz. 12.00 obniżać równomiernie poziom piętrzenia do uzyskania rzędnej równej 221,95 m n.p.m. (V = 11,031 mln m³), a następnie utrzymywać stały poziom piętrzenia na rzędnej równej 221,95 m n.p.m. +- 15 cm i gospodarować wodą na zasadzie odpływ=dopływ, do odwołania.

ZBIORNIK OTMUCHÓW:

- Dnia 12.09.2024 r. od godz. 12:00 zwiększyć odpływ z 6,0 m³/s do 20,0 m³/s, do odwołania,

ZBIORNIK NYSA:

- Dnia 12.09.2024 r. od godz. 12:00 zwiększyć odpływ z 10,0 m³/s do 35,0 m³/s, do odwołania.

Powyższa alimentacja wpisuje się również w zalecenia RDOŚ ujęte w Planie zadań ochronnych obszaru Natura 2000 Zbiornik Nyski.

7. RZGW we Wrocławiu ustala następujący odpływ ze zbiornika MIETKÓW:

- Dnia 13.09.2024 r. od godz. 11:00 zwiększyć odpływ z 2,0 m³/s do 6,0 m³/s, do odwołania.

Powyższa alimentacja wpisuje się również w zalecenia RDOŚ ujęte w Planie zadań ochronnych obszaru Natura 2000 Zbiornik Mietkowski.

Komunikat o sytuacji hydrologicznej został opracowany na podstawie danych z regionalnych zarządów gospodarki wodnej (RZGW) oraz z państwowej służby hydrologiczno-meteorologicznej IMGW-PIB przez:

*Centrum Operacyjne Ochrony Przeciwpowodziowej
Krajowy Zarząd Gospodarki Wodnej
Państwowe Gospodarstwo Wodne Wody Polskie*