

# PAŃSTWOWA STRAŻ POŻARNA

**Komenda Główna**

**Państwowej Straży Pożarnej w Warszawie**



**DOKUMENTACJA TECHNICZNO – TECHNOLOGICZNA**

## Mundur reprezentacyjny

Edycja: 2023-12-01

ZASTĘPCA KOMENDANTA GŁÓWNEGO  
PAŃSTWOWEJ STRAŻY POŻARNEJ

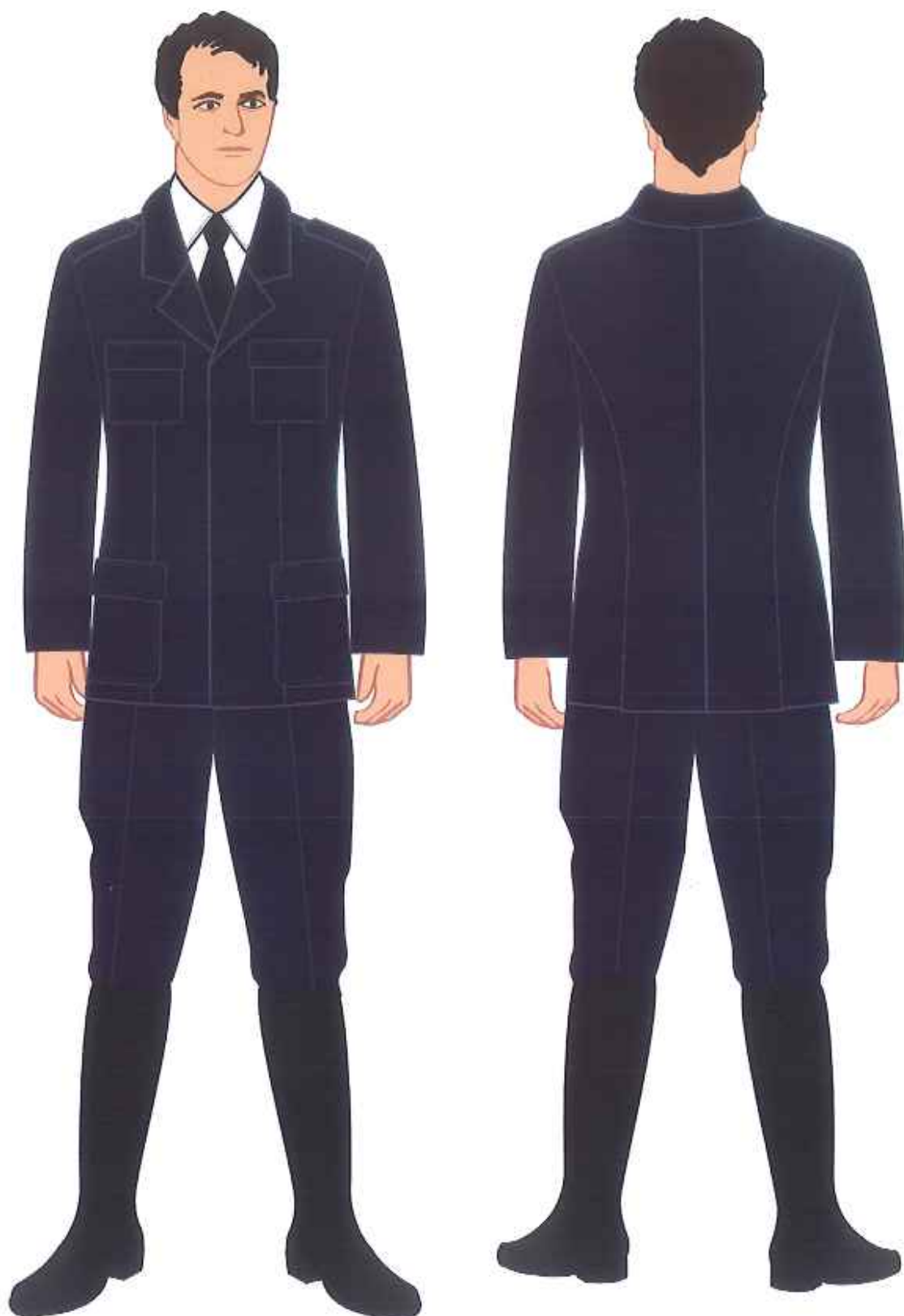
*[Signature]*  
nadbr. Krzysztof HEJDUK

Dokumentacja jest własnością Komendy Głównej Państwowej Straży Pożarnej.  
Całość lub część dokumentacji nie może być rozpowszechniana bez zgody Komendanta Głównego  
Państwowej Straży Pożarnej.

## Spis treści

Rysunek modelowy .....	3
<b>II Charakterystyka wyrobu .....</b>	<b>5</b>
1. Opis.....	5
2. Rysunki.....	7
3. Wykaz materiałów zasadniczych i dodatków .....	9
<b>III Wymagania techniczne.....</b>	<b>11</b>
1. Wymagania techniczne tkaniny zasadniczej.....	11
1.1 Wymagania techniczne tkaniny zasadniczej do lampasów.....	12
2. Wymagania techniczne dodatków.....	13
2.1. Wizerunek oznaki przynależności państwowej – naszywka z godłem RP .....	13
2.3. Haft orzeł generała i lampasy.....	13
3. Zestawienie elementów składowych .....	14
4. Rodzaje szwów i ściegów .....	17
5. Miejsce wykonania i odległość przesyć stębnowych od krawędzi:.....	18
6. Sztukowanie elementów.....	18
7. Wymagania odnośnie oznaczenia wielkości i wymiarów ciała .....	18
8. Tabela klasyfikacji wielkości.....	20
9. Wymiarowanie munduru reprezentacyjnego.....	21
<b>IV Wymagania użytkowe .....</b>	<b>49</b>
<b>V Wymagania jakościowe .....</b>	<b>49</b>
1. Niedopuszczalne błędy tkaninowe .....	49
2. Niedopuszczalne błędy konfekcyjne .....	49
3. Wymagania dotyczące bezpieczeństwa użytkowania .....	49
4. Dokumenty potwierdzające spełnienie wymagań dokumentacji .....	50
<b>VI Cechowanie, znakowanie, pakowanie, przechowywanie .....</b>	<b>50</b>
1. Wszywka .....	50
2. Wszywka firmowa .....	51
3. Etykieta jednostkowa .....	51
4. Pakowanie .....	52
5. Przechowywanie .....	52
<b>VII Gwarancja wykonawcy (producenta) .....</b>	<b>52</b>
<b>VIII Zdjęcia gotowego wyrobu.....</b>	<b>53</b>

Rysunek modelowy







## I Charakterystyka wyrobu

### 1. Opis

Mundur reprezentacyjny składający się z marynarki, spodni bryczesów i spodni zwężanych, wchodzi w skład ubioru reprezentacyjnego funkcjonariuszy Państwowej Straży Pożarnej.

Wykonany jest z tkaniny w kolorze ciemnogrnatowym.

#### Marynarka

Marynarka z zapięciem jednorzędowym, z wykładanym kołnierzem podszytym filcem i wyłogami, wykonana metodą wielko powierzchniowego klejenia, zapinana z przodu na cztery guziki mundurowe z wizerunkiem orła w koronie. Ramiona spadziste, marynarka dopasowana w talii do sylwetki. Części przodu i tyłu połączone z boczками. Na wysokości piersi i po bokach marynarki poniżej linii pasa naszyte są kieszenie z klapkami. Klapki kieszeni zapinane są na małe guziki z wizerunkiem orła w koronie. Szwy barkowe są przykryte naramiennikami, wszytymi do podkrojów pach z rękawami, zapinane na małe guziki z wizerunkiem orła w koronie. Pod prawym naramiennikiem na szwie barkowym przyszyty płaski guzik do przypięcia sznura galowego. Tył marynarki ze szwem środkowym. Szwy boczne zakończone u dołu otwartymi rozporkami.

Rękawy dwuczęściowe, przestębnowane w odległości 10 cm od dołu, szwy łokciowe zakończone rozporkami z naszytym guzikiem mundurowym z wizerunkiem orła w koronie. Na prawym rękawie naszyty półokrągły emblemat „Państwowa Straż Pożarna” w odległości 8cm od wszycia kuli rękawa, poniżej w odległości 20mm naszyty emblemat Kompanii Reprezentacyjnej Państwowej Straży Pożarnej. Na lewym rękawie naszyta oznaka przynależności państwowej emblemat z godłem RP z wizerunkiem orła w odległości 10 cm od wszycia kuli rękawa.

Marynarka od wewnątrz wykończona jest podszewką w kolorze czarnym. W górnej części lewego i prawego przodu podszewki wykonane są dwie kieszenie wewnętrzne zapinane na płaski guzik. Kołnierz stębnowany w krawędzi stójki. Części przodu: kołnierz, kieszenie i klapki przestębnowane przy krawędziach podwójną stębnówką. Dziurki szyte z oczkiem na dziurkarce odzieżowej. Przody marynarki uformowane i wykonane na wkładach nośnych bez kleju.

W lewym szwie bocznym podszewki marynarki umieszczone są trzy guziki zapasowe w woreczku strunowym.

**Spodnie bryczesy**

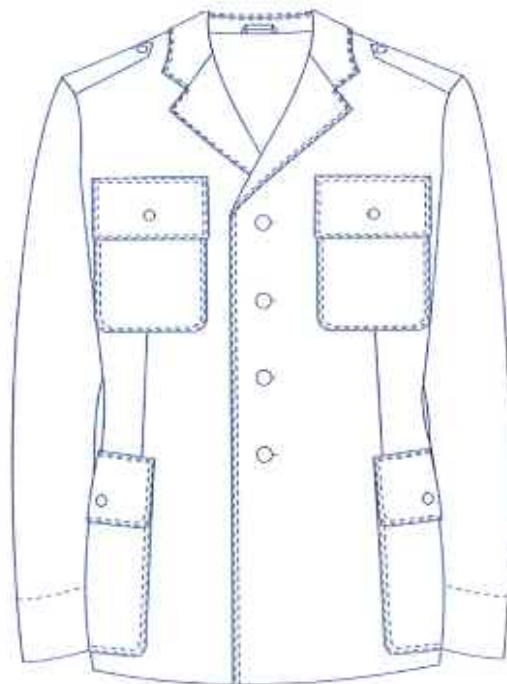
Spodnie długie, biodrowe typu bryczesy, poszerzane od uda do kolana, a od kolana zwężane ku dołowi. W przednich nogawkach wykonane są kieszenie boczne cięte z jedną szeroką wypustką. W prawej tylnej nogawce wykonana jest kieszeń tylna cięta z szeroką wypustką przykryta klapką zapinana na dziurkę i guzik. W przednich nogawkach u góry założone są ku przodowi zakładki, do których biegnie z dołu zaprasowany kant spodni. W pasie spodni wszyte jest siedem podtrzymywaczy, lewa strona pasa przedłużona zapinana na guzik. W celu regulacji obwodu pasa bo bokach, pod podtrzymywaczami pasa przyszyte są ściągacze skierowane ku tyłowi, zapinane na guziki. Od wewnętrznej strony paska przyszyte są guziki służące do przypięcia szelek. Dół spodni podwinięty, podszyty taśmą konfekcyjną, pod którą przy szwie rozporka wszyte są dwa krzyżujące się odcinki taśmy elastycznej. Tylne nogawki cięte pod kolanem, u dołu wykonane zaszewki. W dołach nogawek , wzdłuż szwów bocznych wykonane rozporki zapinane na rzepy.

**Spodnie zwężane**

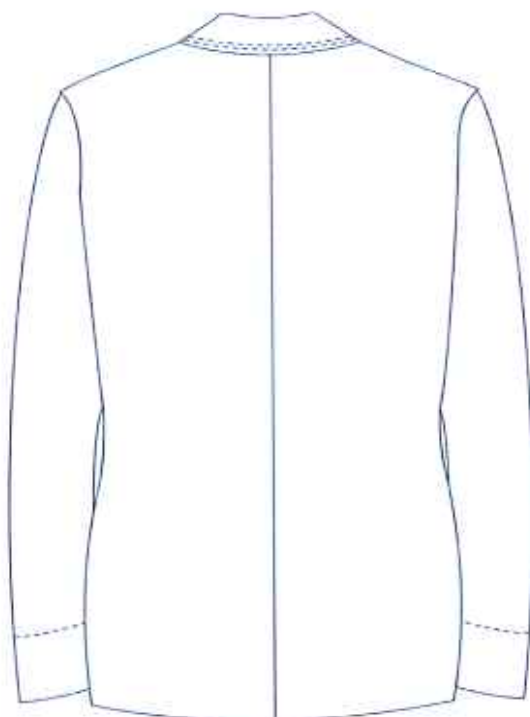
Spodnie długie, biodrowe zwężane ku dołowi. W przednich nogawkach wykonane są kieszenie boczne cięte z jedną szeroką wypustką. W prawej tylnej nogawce wykonana jest kieszeń tylna cięta z szeroką wypustką przykryta klapką zapinana na dziurkę i guzik. W przednich nogawkach u góry założone są ku przodowi zakładki, do których biegnie z dołu zaprasowany kant spodni. W pasie spodni wszyte jest siedem podtrzymywaczy, lewa strona pasa przedłużona zapinana na guzik. W celu regulacji obwodu pasa bo bokach, pod podtrzymywaczami pasa przyszyte są ściągacze skierowane ku tyłowi, zapinane na guziki. Od wewnętrznej strony paska przyszyte są guziki służące do przypięcia szelek. Dół spodni podwinięty, podszyty taśmą konfekcyjną, pod którą przy szwie rozporka wszyte są dwa krzyżujące się odcinki taśmy elastycznej. W nogawkach tylnych u dołu wykonane są zaszewki. W dołach nogawek , wzdłuż szwów bocznych wykonane rozporki zapinane na rzepy.

## 2. Rysunki

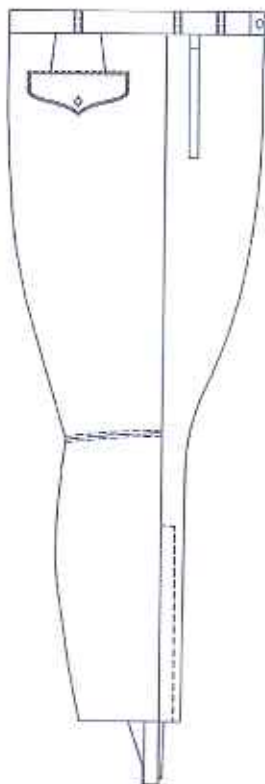
Rys. 1 Przód marynarki



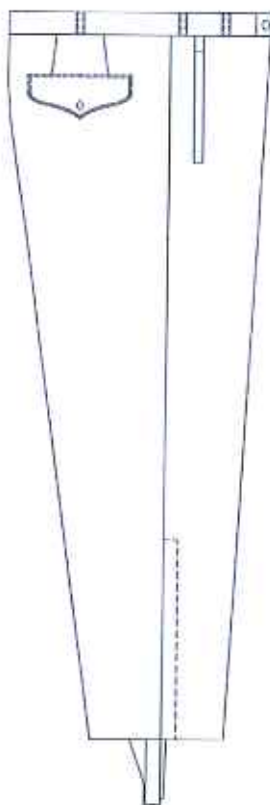
Rys. 2 Tył marynarki



Rys. 3 Spodnie bryczesy



Rys. 4 Spodnie zwężane





## 3. Wykaz materiałów zasadniczych i dodatków

Tabela 1

Lp.	Nazwa materiału	Charakterystyka materiału	Wymagania według :
1	Tkanina zasadnicza	Wełna min. 60%, poliester maks. 40%,	Tabela 2
2	Podszewka	Jedwab wiskozowy, gramatura 98g/m <sup>2</sup> ± 4%, w kolorze tkaniny zasadniczej	specyfikacji technicznej producenta
3	Filc	Poliester/wiskoza, gramatura 200 g/m <sup>2</sup> ± 4%, kolor ciemnogrnatowy lub czarny	wzoru
4	Podszewka dzianinowa (kieszeniówka)	100% poliester, gramatura 80g/m <sup>2</sup> ± 5%, w kolorze tkaniny zasadniczej	wzoru
5	Podszewka (kolanówka)	100% poliester, gramatura 80g/m <sup>2</sup> ± 5%, kolor ciemnogrnatowy lub czarny	specyfikacji technicznej producenta
6	Wkład zasadniczy	Wkład z klejem termoplastycznym, skład poliester 100%, gramatura 72 ± 6g/m <sup>2</sup> . kolor czarny	specyfikacji technicznej producenta
7	Wkład nośny	Wkład tkany, skład: bawełna 41 ± 3%, poliester 32 ± 3%, wiskoza 27 ± 3%, gramatura 250 ± 30	specyfikacji technicznej producenta
		Wkład tkany, skład bawełna 42 ± 3%, poliester 38 ± 3%, wiskoza 13 ± 3% PA 7 ± 3%, gramatura 190 ± 20	
8	Wkład klejowy	Wkład klejowy, skład bawełna 41 ± 3%, poliester 32 ± 3%, wiskoza 26 ± 3%, gramatura 210 ± 20g/m <sup>2</sup>	specyfikacji technicznej producenta
9	Lamówka	Z tkaniny podszewkowej, w kolorze tkaniny zasadniczej, szerokość 30,0 mm	wzoru
10	Wkład barkowy	Wypełnienie kuli rękawa	wzoru
		Wkłady przesywane- poduszka	
11	Tkanina klejowa	Flizelina	wzoru
12	Taśma konfekcyjna	Taśma z klejem, prosta, szerokość 40,0 mm	wzoru
		Włóknina przesywana z klejem, szerokość 20,0 mm	
		Taśma perforowana, szerokość 55,0 mm	
		Taśma perforowana, szerokość 20,0 mm	
		Taśma laceta, szerokość 13,0 mm	
		Taśma konfekcyjna szerokość 15,0mm	
		Taśma elastyczna szerokość 25,0mm	

13	Gurt	Kolor czarny, szerokość 5,0 cm	wzoru
14	Nici	Nici rdzeniowe poliestrowo-poliestrowe No 120 o minimalnej sile zrywającej 900cN, w kolorze tkaniny zasadniczej	specyfikacji technicznej producenta
		Nici rdzeniowe poliestrowo-poliestrowe No 80 o minimalnej sile zrywającej 1900 cN, w kolorze tkaniny zasadniczej	
		Nici 100% poliester o minimalnej sile zrywającej 700 cN	
15	Guziki	Tworzywowy guzik na stopce z orłem w koronie w kolorze czarnym, $\varnothing$ 22,0 mm	wzoru
		Tworzywowy guzik na stopce z orłem w koronie w kolorze czarnym, $\varnothing$ 16,0 mm	
		Czterootworowy, płaski, odzieżowy, z tworzywa sztucznego, w kolorze czarnym, $\varnothing$ 15,0 mm	
16	Zamek błyskawiczny	Spiralny, nierozdzielny, jednosuwakowy, szerokość suwaka 4mm, kolor ciemnognatowy lub czarny	wzoru
17	Oznaka przynależności państwowej – naszywka z godłem Rzeczypospolitej Polskiej	Haft maszynowy	DTT –Oznaka przynależności państwowej – naszywka z godłem RP
18	Oznaka rozpoznawcza emblemat półokrągły Państwowej Straży Pożarnej	Haft maszynowy	DTT- Oznaka rozpoznawcza emblemat półokrągły PSP
19	Wszywki	Wszywka rozmiarowa	punkt V.1 niniejszej dokumentacji
		Wszywka informacyjna	
20	Etykieta	Papierowa – jednostkowa	punkt V.3 niniejszej dokumentacji
21	Worek foliowy	Worek foliowy z mieszkem	wzoru
22	Wieszak	Wieszak odzieżowy profilowany z metalowym uchwytem, z poprzeczką w gąbce	wzoru

## II Wymagania techniczne

## 1. Wymagania techniczne tkaniny zasadniczej

Tabela 2

Parametr		Jednostka miary	Wartość wskaźnika	Metoda badania wg.		
Skład surowcowy	włna	%	min. 60	PN-P-01703:1996		
	poliester		maks. 40			
Splot tkaniny			skośny	PN-P-01701:1952		
Masa powierzchniowa		g/m <sup>2</sup>	290 + 80	PN EN ISO 3801:1993		
Siła zrywająca, nie mniej niż		N	O	550	PN-EN ISO 13934-1:2013	
			W	300		
Zmiana wymiarów, nie więcej niż	po zamoczeniu (w wodzie)	%	3	PN ISO 7771:1994		
			3			
Odporność po zmięciu, nie mniej niż		stopień	3	PN ISO 9867:1999		
			3			
Odporność na mięcie, nie mniej niż		%	70	PN-P-04737:1973		
Stopień odporności na pilling, nie mniej niż		stopień	4	PN-EN ISO 12945-1:2002		
Odporność wybarwień na, nie mniej niż	Światło sztuczne		zmiana barwy	5	PN-EN ISO 105-B02:1997	
	Pot	Kwaśny	zmiana barwy	4	PN-EN ISO 105-E04:1999	
		alkaliczny	zabr. Biel. tk. b/w	4/4		
	zmiana barwy		4			
	zabr. biel.	4/				
	Tarcie suche		Stopień wg szarej skali	zabr. biel.tk. b/w	4	PN-EN ISO105-X12:1999
	Tarcie mokre			zabr. biel. tk. b/w	3	
	Woda		Stopień wg szarej skali	zmiana barwy	4	PN-EN ISO105-E01:1999
				zabr. biel.tk. b/w	4/ 4	
	Pranie 40°C		Stopień wg szarej skali	zmiana barwy	4	PN-EN ISO 105-C06:2010
				zabr. biel.		
	Rozpuszczalniki organiczne		Stopień wg szarej skali	zmiana barwy	4	PN-EN ISO 105-X05-X11:1999
				zabr. biel. tk. b/w		
	Prasowanie		Stopień wg szarej skali	Zmiana barwy	4	PN-EN ISO 105-X11:2000
zabr. biel. tk. b/w				4/4		
Kolor		Ciemno granatowy Wartość współrzędnych barw wg norm PN-EN ISO 105-J01:2002; PN-EN ISO 105-J03:2009; Wartość współrzędnych barwy Wartość CIELab: L=16,51; a=0,40; b=-2,19; ΔE≤1,5				



UWAGA: w przypadku zastąpienia lub wycofania norm przywołanych w Dokumentacji Techniczno-Technologicznej, dopuszcza się stosowanie dokumentów normatywnych je zastępujących.

W uzasadnionych przypadkach Zamawiającemu przysługuje prawo do zmiany parametrów użytego materiału z wyłączeniem zmiany koloru materiału zasadniczego.

### 1.1 Wymagania techniczne tkaniny zasadniczej do lampasów

Tabela 3 Wymaganie techniczne tkaniny zasadniczej do lampasów

Parametr			Jednostka miary	Wartość wskaźnika	Metoda badania wg.	
Skład surowcowy	wełna		%	80 + 3	PN-93/P-04847-03	
	poliamid			20 ± 3		
	wątku					
Masa liniowa			g/m	660 ± 30	PN- ISO	
Masa powierzchniowa			g/m <sup>2</sup>	429 ± 20	3801:1993	
Wytrzymałość nie mniej niż	na rozciąganie	osnowy	N	300	PN-EN ISO 13934-1:2013	
		wątku		300		
Zmiana wymiarów	po zamoczeniu	osnowy	%	3	PN- ISO 7771:1994	
		wątku		3		
Odporność wybarwień na	tarcie	suche	Stopnie wg szarej skali	4	PN-EN ISO 105-X12:2005	
		mokre		4		
	woda	Zmiana barwy		5	PN-EN ISO105-E01:2013	
		Bieli tk. baw/weł.		4/4		
	pot	kwaśny		Zmiana barwy	4	PN- EN ISO 105-E04:2013
				bieli tk. baw/weł.	4/4	
		alkaliczny		Zmiana barwy	4	
				bieli tk. baw/weł.	4/4	
	Prasowanie (wilgotne)	Zmiana barwy		4	PN-EN ISO 105-X11:2000	
		bieli tk. bawełnianej		4		
	Rozpuszczalniki organiczne	Zmiana barwy		4	PN-EN ISO 105-X-05:1999	
		bieli tk. baw/weł.		4/4		

Znaki informacyjne o sposobach konserwacji płaskich wyrobów włókienniczych





## 2. Wymagania techniczne dodatków

### 2.1. Wizerunek oznaki przynależności państwowej – naszywka z godłem Rzeczypospolitej Polskiej



Emblemat umieszczony na lewym rękawie w odległości 10cm od wszycia kuli rękawa.

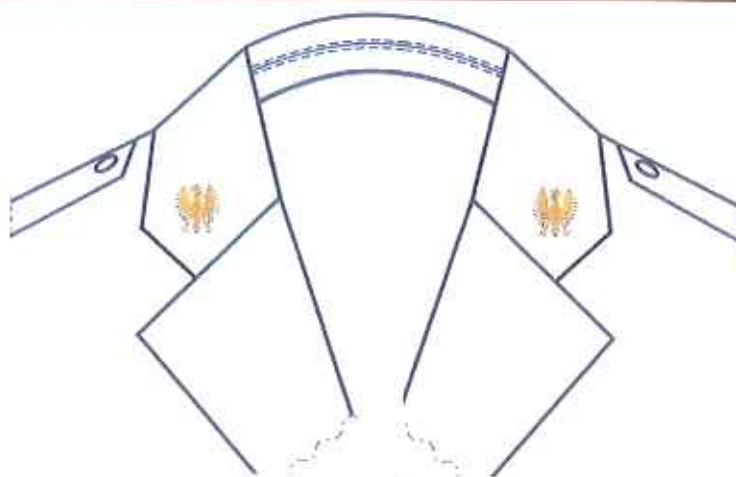
### 2.2. Oznaka rozpoznawcza- emblemat półokrągły Państwowej Straży Pożarnej



Emblemat umieszczony jest na prawym rękawie w odległości 8cm od wszycia kuli rękawa.

### 2.3. Haft orzeł generała i lampasy

Dla generała (nadbrygadier, generał brygadier) dodatkowo wykonywane są orły metodą haftowania bajorkiem na kołnierzu munduru reprezentacyjnego (widok ogólny). Szczegółowy opis i wykonanie orła dla generała opisany jest w osobnej DTT Orły generała.



Dla generała (nadbrygadier, generał brygadier) w spodniach, w szwach bocznych nogawek wszyte wypustki z sukna w kolorze niebieskim, obok których są naszyte lampasy o szerokości 25mm.



### 3. Zestawienie elementów składowych

Tabela 4 Elementy składowe marynarki

Rodzaj tkaniny	Wyszczególnienie	Ilość części
Tkanina zasadnicza	Przód	2
	Tył	2
	Boczek tyłu	2
	Rękaw wierzchni	2
	Rękaw spodni	2
	Kieszeń górna	2
	Kieszeń dolna	2

	Patka kieszeni górnej	2
	Patka kieszeni dolnej	2
	Kołnierz wierzchni	1
	Stójka wierzchnia	1
	Obłożenie przodu	2
	Wypustka kieszeni wewnętrznej	2
	Wzmocnienie kieszeni górnej i dolnej	4
	Naramiennik	2
	<b>Razem</b>	<b>30</b>
Tkanina podszewkowa	Górna część przodu	2
	Dolna część przodu	2
	Tył lewy	2
	Boczek tyłu	2
	Rękaw wierzchni	2
	Rękaw spodni	2
	Patka kieszeni górnej	2
	Patka kieszeni dolnej	2
	Naramiennik	2
	Wzmocnienie szwu tyłu	1
	Zamocowanie rękawa	2
	Worek kieszeni wewnętrznej	2
	<b>Razem</b>	<b>20</b>
Filc	Kołnierz spodni	1
	<b>Razem</b>	<b>1</b>
Wkład zasadniczy	Przód	2
	Obłożenie przodu	2
	Kołnierz wierzchni	1
	Stójka wierzchnia	1
	Wzmocnienie kuli rękawa wierzchniego	2
	Wzmocnienie góry rękawa spodniego	2
	Wzmocnienie dołu rękawa wierzchniego	2
	Wzmocnienie dołu rękawa spodniego	2
	Patka górna	2
	Patka dolna	2
	Wzmocnienie dołu tyłu	2
	Wzmocnienie podkroju szyi tyłu	2
	Wzmocnienie rozporka tyłu	2
	Wzmocnienie dołu boczku tyłu	2
	Wzmocnienie góry boczku tyłu	2
	<b>Razem</b>	<b>28</b>
	Wzmocnienie wkładu nośnego mniejszego	2

Wkład nośny	Wzmocnienie wkładu nośnego większego	2
	Usztywnienie pachy tyłu	2
	<b>Razem</b>	<b>6</b>
Wkład klejowy	Naramiennik	2
	<b>Razem</b>	<b>2</b>

Tabela 5 Elementy składowe spodni zwężanych

Rodzaj tkaniny	Wyszczególnienie	Ilość części
Tkanina zasadnicza	Przednia nogawka	2
	Tylna nogawka prawa	1
	Tylna nogawka lewa	1
	Lewa część paska	1
	Prawa część paska	1
	Pasek tyłu	2
	Podtrzymywacz pasa	7
	Ściągacz pasa	2
	Listewka rozporka	2
	Wypustka kieszeni przedniej	4
	Wypustka kieszeni tylnej	2
	Kłapka kieszeni tylnej	1
	<b>Razem</b>	<b>26</b>
Tkanina podszewkowa	Kłapka kieszeni tylnej	1
		1
Wkład zasadniczy	Kłapka kieszeni tylnej	1
		1
Podszywka dzianinowa	Worek kieszeni bocznej	4
	Worek kieszeni tylnej	2
	<b>Razem</b>	<b>6</b>
Podszywka (kolanówka)	Przednia nogawka	2
	Listewka rozporka	1
	<b>Razem</b>	<b>3</b>
Taśma perforowana szerokość 55,0mm	Pasek przodu lewy	1
	Pasek przodu prawy	1
	Pasek tyłu	2
	<b>Razem</b>	<b>4</b>
Taśma perforowana 20,0mm	Wypustka kieszeni przedniej	2
	Wypustka kieszeni tylnej	1
	<b>Razem</b>	<b>3</b>



Tabela 6 Elementy składowe spodni bryczesów

Rodzaj tkaniny	Wyszczególnienie	Ilość części
Tkanina zasadnicza	Przednia nogawka	2
	Tylna nogawka prawa	1
	Tylna nogawka lewa	1
	Lewa część paska	1
	Prawa część paska	1
	Pasek tyłu	2
	Podtrzymywacz pasa	7
	Ściągacz pasa	2
	Listewka rozporka	2
	Wypustka kieszeni przedniej	4
	Wypustka kieszeni tylnej	2
	Kłapka kieszeni tylnej	1
	<b>Razem</b>	<b>26</b>
	Tkanina podszywkowa	Kłapka kieszeni tylnej
		1
Wkład zasadniczy	Kłapka kieszeni tylnej	1
		1
Podszywka dzianinowa	Worek kieszeni bocznej	4
	Worek kieszeni tylnej	2
	<b>Razem</b>	<b>6</b>
Taśma perforowana szerokość 55,0mm	Pasek przodu lewy	1
	Pasek przodu prawy	1
	Pasek tyłu	2
	<b>Razem</b>	<b>4</b>
Taśma perforowana 20,0mm	Wypustka kieszeni przedniej	2
	Wypustka kieszeni tylnej	1
	<b>Razem</b>	<b>3</b>

#### 4. Rodzaje szwów i ściągów

Elementy munduru reprezentacyjnego łączone są za pomocą szycia, zgodnie z PN-P-84501:1983 Szwy – Klasyfikacja i oznaczenia, oraz ściągów wg PN-P-84502:1983

Ściąg – Klasyfikacja i oznaczenia przy czym:

Zalecane gęstości ściągów maszynowych:

- Stębnowych 30-40 ściągów/1dm,
- Overlockowych 30-40 ściągów/1dm,

- Dwuigłowych 30-40 ściegów/1dm,
- Dziurek odzieżowych 120-140 ściegów/1dm.
- Podszywarki 25-30 ściegów/1dm.
- Lamownika 30-40 ściegów/1dm.

Niedopuszczalne jest wykonanie ściegów o nieprawidłowym przeplocie nici i naprężenia nitki tworzących szew.

Szwy na początku i końcu powinny być zamocowane przeszyciem wstecznym w celu zabezpieczenia przed pruciem.

#### **5. Miejsce wykonania i odległość przeszyci stębnowych od krawędzi:**

- Kołnierz, wyłogi - krawędź przodu marynarki, naszyte kieszeni, stębnowanie i przy stębnowanie patek- odstęp od krawędzi 6,0mm i 1,0mm  $\pm$  0,5mm.
- Przeszycie w odległości 10 cm od dołu rękawa.
- Odszycie ramki kieszeni wewnętrznej 1,0mm  $\pm$  0,5mm.

#### **6. Sztukowanie elementów**

Nie dopuszcza się sztukowania elementów w wyrobie.

#### **7. Wymagania odnośnie oznaczenia wielkości i wymiarów ciała**

W celu dostosowania wyrobu do sylwetki ciała przyjmuje się jako wymiary kontrolne wzrost, obwód klatki piersiowej i pasa.

Zakresy i interwały dla wymiarów kontrolnych.

Tabela 7 Zakresy i interwały dla wzrostów

Wymiary podstawowe	Wzrosty - interwał 6 cm								
	Wzrost w cm	158	164	170	176	182	188	194	200
Zakres w cm	155	161	167	173	179	185	191	197	203
	-	-	-	-	-	-	-	-	-
	160	166	172	178	184	190	196	202	208

Tabela 8 Zakresy i interwały dla obwodu klatki piersiowej i obwodu pasa spodni

Obwód klatki - interwał 4 cm						
Obwód klatki piersiowej w cm	84	88	92	96	100	104
Zakres w cm	82 - 85	86 - 89	90 - 93	94 - 97	98 - 101	102 - 105
Interwał obwodu pasa 4 cm						
Obwód pasa	74	78	82	86	90	94
Zakres w cm	72-75	76-79	80-83	84-87	88-91	92-95
Obwód klatki - interwał 4 cm						
Obwód klatki piersiowej w cm	108	112	116	120	124	128
Zakres w cm	106 - 109	110 - 113	114 - 117	118 - 121	122 - 125	126 - 129
Interwał obwodu pasa - 4 cm						
Obwód pasa	98	102	106	110	114	118
Zakres w cm	96-99	100-103	104-107	108-111	112-115	116-119

W przypadku spodni zwężanych oraz bryczesów a także kurtki reprezentacyjnej zaleca się szycie miarowe.

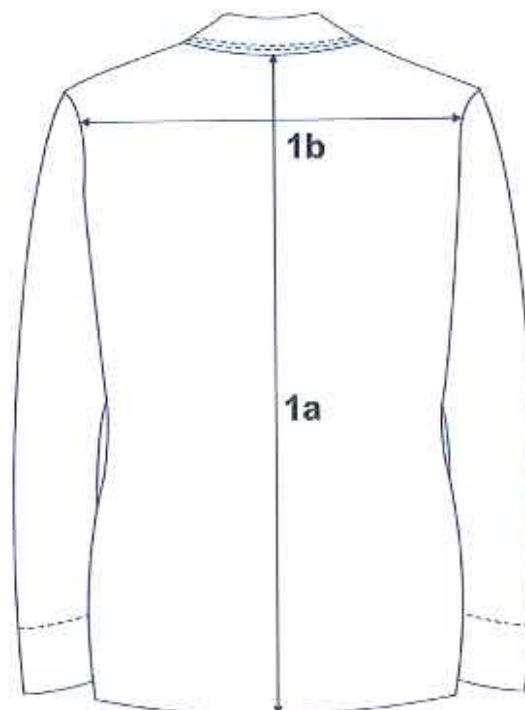
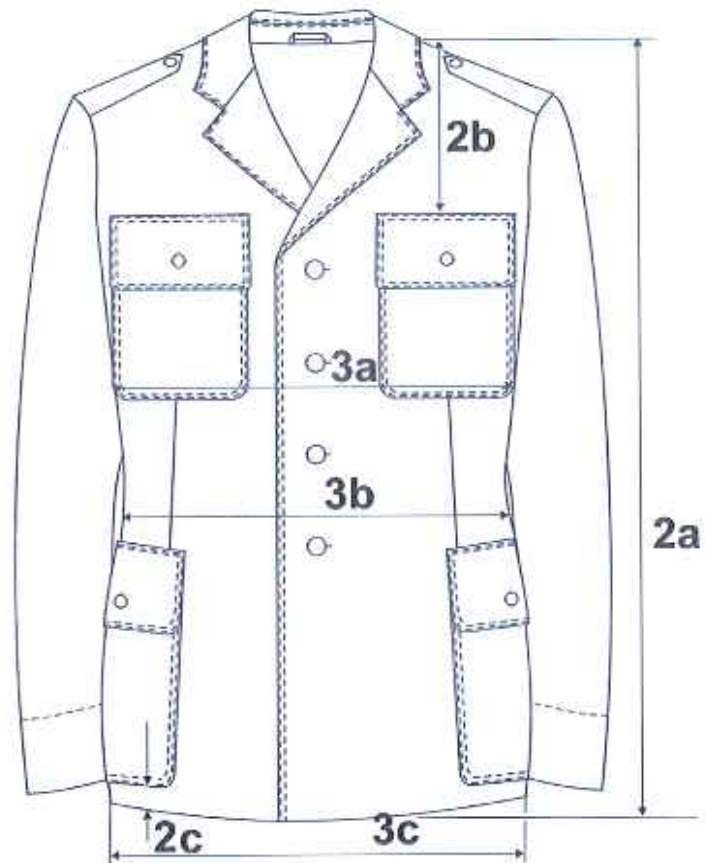
## 8. Tabela klasyfikacji wielkości

Tabela 9 Klasyfikacja wielkości rozmiarowo-wzrostowej

obwód klatki piersiowej		84	88	92	96	100	104	108	112	116	120	124	128
		82-85	86-89	90-93	94-97	98-101	102-105	106-109	110-113	114-117	118-121	122-125	126-129
Obwód pasa		74	78	82	86	90	94	98	102	106	110	114	118
wzrost	158												
	155-160	x	x	x	x	x	x						
	164												
	161-166	x	x	x	x	x	x	x	x	x			
	170												
	167-172	x	x	x	x	x	x	x	x	x	x	x	x
	176												
	173-178	x	x	x	x	x	x	x	x	x	x	x	x
	182												
	179-184	x	x	x	x	x	x	x	x	x	x	x	x
	188												
	185-190	x	x	x	x	x	x	x	x	x	x	x	x
	194												
	191-196	x	x	x	x	x	x	x	x	x	x	x	x
	200												
197-202		x	x	x	x	x	x	x	x	x	x	x	
206													
203-208		x	x	x	x	x	x	x	x	x	x	x	



## 9. Wymiarowanie munduru reprezentacyjnego



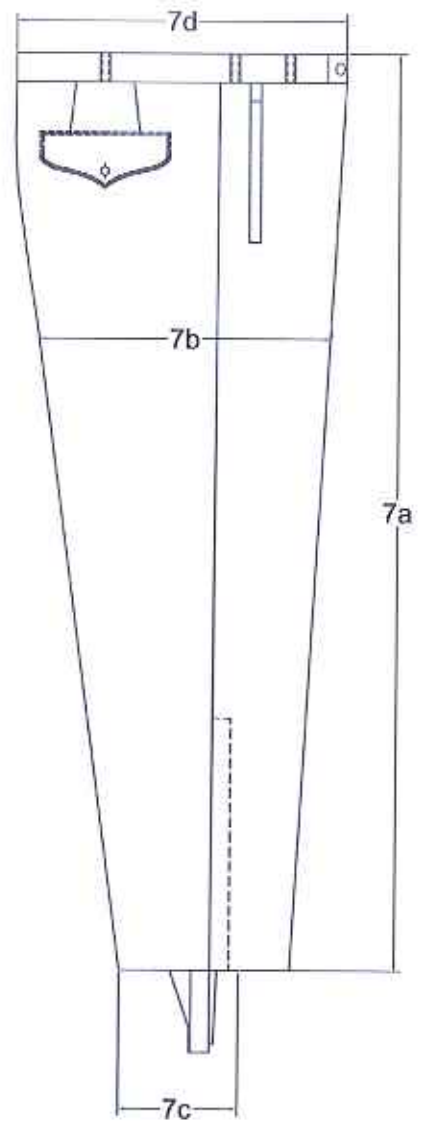
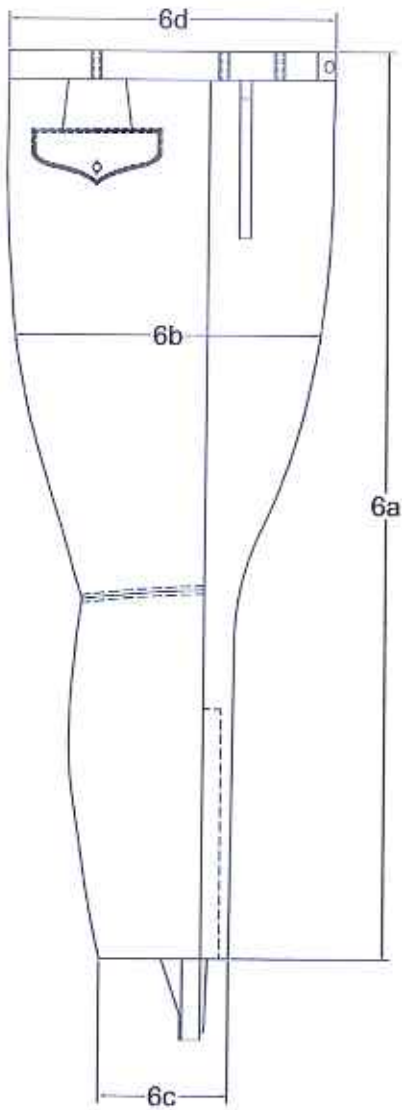
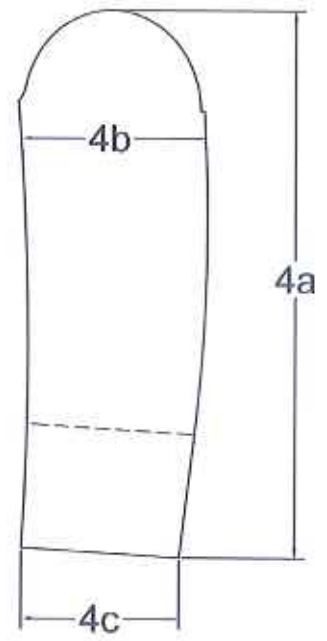
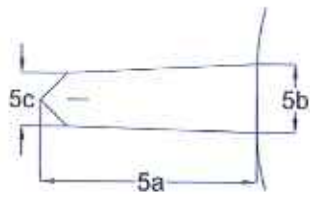
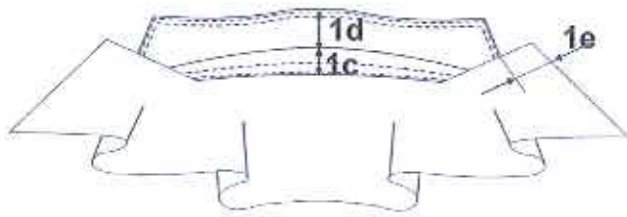


Tabela 10 Wymiarowanie munduru reprezentacyjnego- wymiary zmienne

Lp.	Nazwa wymiaru	Obwód klatki piersiowej					84					Tolerancja ± cm	
		Wzrost					158	164	170	176	182		188
		Obwód pasa					74						
<b>MARYNARKA</b>													
<b>TYŁ</b>													
1a	Długość tyłu od wszycia stójki do krawędzi dołu	71,0	73,0	75,0	77,0	79,0	81,0	83,0					2,0
1b	Szerokość ramion dla rozmiarów	43,0										1,0	
<b>PRZÓD</b>													
2a	Długość przodu od szwu barkowego przy stojce do dołu	72,5	74,5	76,5	78,5	80,5	82,5	84,5					2,0
2b	Odstęłość od szwu barkowego do górnej krawędzi klapki	17,4										0,5	
2c	Odstęłość kieszeni dolnej od dolnej krawędzi marynarki	3,0										0,2	
<b>OBWODY</b>													
3a	Obwód klatki piersiowej w połowie	47,0										2,0	
3b	Obwód pasa - połowie	40,0										2,0	
3c	Obwód dołu marynarki w połowie	50,0										2,0	
<b>RĘKAWY</b>													
4a	Długość rękawa od wszycia kuli do dołu	61,5	63,0	64,5	66,0	67,5	69,0	70,5					1,0
4b	Szerokość rękawa pod pachą mierzona w złożeniu	18,5										0,5	
4c	Obwód rękawa u dołu	27,5										0,3	
<b>NARAMIENNIKI</b>													
5a	Długość naramiennika	13,5										0,3	
<b>SPODNIE BRYCZESY</b>													
6a	Długość spodni po boku z paskiem	89,0	93,0	97,0	101,0	105,0	109,0	113,0					2,0
6b	Szerokość spodni w udzie w połowie	31,0	31,0	31,0	31,0	31,0	31,0	31,0					1,0
6c	Szerokość spodni u dołu w połowie	11,5	11,5	11,5	11,5	11,5	11,5	11,5					0,5
6d	Obwód pasa po zapięciu w połowie	37,0										2,0	

SPODNIE ZWĘŻANE										
7a	Długość spodni po boku z paskiem	89,0	93,0	97,0	101,0	105,0	109,0	113,0		2,0
7b	Szerokość spodni w udzie w połowie	29,0	29,0	29,0	29,0	29,0	29,0	29,0		1,0
7c	Szerokość spodni u dołu w połowie	12,0	12,0	12,0	12,0	12,0	12,0	12,0		0,5
7d	Obwód pasa po zapięciu w połowie				37,0					2,0



Lp.	Nazwa wymiaru	Obwód klatki piersiowej										Tolerancja ± cm
		158	164	170	176	182	188	194	200	206	88	
	Wzrost											
	Obwód pasa	78										
<b>MARYNARKA</b>												
<b>TYŁ</b>												
1a	Długość tyłu od wszycia stójki do krawędzi dołu	71,0	73,0	75,0	77,0	79,0	81,0	83,0	85,0	87,0		2,0
1b	Szerokość ramion	44,0										1,0
<b>PRZÓD</b>												
2a	Długość przodu od szwu barkowego przy stojce do dołu	72,6	74,6	76,6	78,6	80,6	82,6	84,6	86,6	88,6		2,0
2b	Odległość od szwu barkowego do górnej krawędzi klapki	18,0										0,5
2c	Odległość kieszeni dolnej od dolnej krawędzi marynarki	3,0										0,2
<b>OBWODY</b>												
3a	Obwód klatki piersiowej w połowie	49,0										2,0
3b	Obwód pasa połowie	42,0										2,0
3c	Obwód dołu marynarki w połowie	52,0										2,0
<b>RĘKAWY</b>												
4a	Długość rękawa od wszycia kuli do dołu	61,5	63,0	64,5	66,0	67,5	69,0	70,5	72,0	73,5		1,0
4b	Szerokość rękawa pod pachą mierzona w złożeniu	19,0										0,5
4c	Obwód rękawa u dołu	28,0										0,3
<b>NARAMIENNIKI</b>												
5a	Długość naramiennika	13,5										0,3
<b>SPODNIE BRYCZESY</b>												
6a	Długość spodni po boku z paskiem	89,0	93,0	97,0	101,0	105,0	109,0	113,0	117,0	121,0		2,0
6b	Szerokość spodni w udzie w połowie	32,0	32,0	32,0	32,0	32,0	32,0	32,0	32,0	32,0		1,0
6c	Szerokość spodni u dołu w połowie	12,0	12,0	12,0	12,0	12,0	12,0	12,0	12,0	12,0		0,5

6d	Obwód pasa po zapięciu w połowie	39,0										2,0
<b>SPODNIĘ ZWĘŻANE</b>												
7a	Długość spodni po boku z paskiem	89,0	93,0	97,0	101,0	105,0	109,0	113,0	117,0	121,0	2,0	
7b	Szerokość spodni w udzie w połowie	30,0	30,0	30,0	30,0	30,0	30,0	30,0	30,0	30,0	1,0	
7c	Szerokość spodni u dołu w połowie	12,5	12,5	12,5	12,5	12,5	12,5	12,5	12,5	12,5	0,5	
7d	Obwód pasa po zapięciu w połowie	39,0										2,0

Lp.	Nazwa wymiaru	Obwód klatki piersiowej										Tolerancja ± cm
		158	164	170	176	182	188	194	200	206		
		92										
		82										
		MARYNARKA										
		TYŁ										
1a	Długość tyłu od wszycia stójki do krawędzi dołu	71,0	73,0	75,0	77,0	79,0	81,0	83,0	85,0	87,0	87,0	2,0
1b	Szerokość ramion	45,0										1,0
		PRZÓD										
2a	Długość przodu od szwu barkowego przy stojce do dołu	72,7	74,7	76,7	78,7	80,7	82,7	84,7	86,7	88,7	88,7	2,0
2b	Odległość od szwu barkowego do górnej krawędzi klapki	18,6										0,5
2c	Odległość kieszeni dolnej od dolnej krawędzi marynarki	3,0										0,2
		OBWODY										
3a	Obwód klatki piersiowej w połowie	51,0										2,0
3b	Obwód pasa w połowie	44,0										2,0
3c	Obwód dołu marynarki w połowie	54,0										2,0
		RĘKAWY										
4a	Długość rękawa od wszycia kuli do dołu	61,5	63,0	64,5	66,0	67,5	69,0	70,5	72,0	73,5	73,5	1,0
4b	Szerokość rękawa pod pachą mierzona w złożeniu	19,5										0,5
4c	Obwód rękawa u dołu	28,5										0,3
		NARAMIENNIKI										
5a	Długość naramiennika	13,5										0,3
		SPODNIE BRYCZESY										
6a	Długość spodni po boku z paskiem	89,0	93,0	97,0	101,0	105,0	109,0	113,0	117,0	121,0	121,0	2,0
6b	Szerokość spodni w udzie w połowie	33,0	33,0	33,0	33,0	33,0	33,0	33,0	33,0	33,0	33,0	1,0
6c	Szerokość spodni u dołu w połowie	13,5	13,5	13,5	13,5	13,5	13,5	13,5	13,5	13,5	13,5	0,5

6d	Obwód pasa po zapięciu w połowie	41,0										2,0
<b>SPODNIĘ ZWĘŻANE</b>												
7a	Długość spodni po boku z paskiem	89,0	93,0	97,0	101,0	105,0	109,0	113,0	117,0	121,0	2,0	
7b	Szerokość spodni w udzie w połowie	31,0	31,0	31,0	31,0	31,0	31,0	31,0	31,0	31,0	1,0	
7c	Szerokość spodni u dołu w połowie	13,0	13,0	13,0	13,0	13,0	13,0	13,0	13,0	13,0	0,5	
7d	Obwód pasa po zapięciu w połowie	41,0										2,0



Lp.	Nazwa wymiaru	Obwód klatki piersiowej										Tolerancja ± cm
		158	164	170	176	182	188	194	200	206		
		96										
	Wzrost	158	164	170	176	182	188	194	200	206		
	Obwód pasa	86										
<b>MARYNARKA</b>												
<b>TYŁ</b>												
1a	Długość tyłu od wszycia stójki do krawędzi dołu	71,0	73,0	75,0	77,0	79,0	81,0	83,0	85,0	87,0	2,0	
1b	Szerokość ramion	46,0										1,0
<b>PRZÓD</b>												
2a	Długość przodu od szwu barkowego przy stojce do dołu	70,8	72,8	74,8	78,8	80,8	82,8	84,8	86,8	88,8	2,0	
2b	Odległość od szwu barkowego do górnej krawędzi klapki	19,2										0,5
2c	Odległość kieszeni dolnej od dolnej krawędzi marynarki	3,0										0,2
<b>OBWODY</b>												
3a	Obwód klatki piersiowej w połowie	53,0										2,0
3b	Obwód pasa w połowie	46,0										2,0
3c	Obwód dołu marynarki w połowie	56,0										2,0
<b>RĘKAWY</b>												
4a	Długość rękawa od wszycia kuli do dołu	61,5	63,0	64,5	66,0	67,5	69,0	70,5	72,0	73,5	1,0	
4b	Szerokość rękawa pod pachą mierzona w złożeniu	20,0										0,5
4c	Obwód rękawa u dołu	29,0										0,3
<b>NARAMIENNIKI</b>												
5a	Długość naramiennika	14,0										0,3
<b>SPODNIE BRYCZESY</b>												
6a	Długość spodni po boku z paskiem	89,0	93,0	97,0	101,0	105,0	109,0	113,0	117,0	121,0	2,0	
6b	Szerokość spodni w udzie w połowie	34,0	34,0	34,0	34,0	34,0	34,0	34,0	34,0	34,0	1,0	
6c	Szerokość spodni u dołu w połowie	14,0	14,0	14,0	14,0	14,0	14,0	14,0	14,0	14,0	0,5	

6d	Obwód pasa po zapięciu w połowie	43,0										2,0
<b>SPODNIE ZWEŻANE</b>												
7a	Długość spodni po boku z paskiem	89,0	93,0	97,0	101,0	105,0	109,0	113,0	117,0	121,0	2,0	
7b	Szerokość spodni w udzie w połowie	32,0	32,0	32,0	32,0	32,0	32,0	32,0	32,0	32,0	1,0	
7c	Szerokość spodni u dołu w połowie	13,5	13,5	13,5	13,5	13,5	13,5	13,5	13,5	13,5	0,5	
7d	Obwód pasa po zapięciu w połowie	43,0										2,0

Lp.	Nazwa wymiaru	Obwód klatki piersiowej	100								Tolerancja ± cm			
			158	164	170	176	182	188	194	200		206		
		Wzrost												
		Obwód pasa	90											
<b>MARYNARKA</b>														
<b>TYL</b>														
1a	Długość tyłu od wszycia stojki do krawędzi dołu	71,0	73,0	75,0	77,0	79,0	81,0	83,0	85,0	87,0	2,0			
1b	Szerokość ramion	47,0								1,0				
<b>PRZÓD</b>														
2a	Długość przodu od szwu barkowego przy stojce do dołu	72,9	74,9	76,9	78,9	80,9	82,9	84,9	86,9	88,9	2,0			
2b	Odległość od szwu barkowego do górnej krawędzi klapki	19,8								0,5				
2c	Odległość kieszeni dolnej od dolnej krawędzi marynarki	3,0								0,2				
<b>OBWODY</b>														
3a	Obwód klatki piersiowej w połowie	55,0								2,0				
3b	Obwód pasa połowie	48,0								2,0				
3c	Obwód dołu marynarki w połowie	56,0								2,0				
<b>RĘKAWY</b>														
4a	Długość rękawa od wszycia kuli do dołu	61,5	63,0	64,5	66,0	67,5	69,0	70,5	72,0	73,5	1,0			
4b	Szerokość rękawa pod pachą mierzona w złożeniu	20,5								0,5				
4c	Obwód rękawa u dołu	29,5								0,3				
<b>NARAMIENNIKI</b>														
5a	Długość naramiennika	14,0								0,3				
<b>SPODNIE BRYCZESY</b>														
6a	Długość spodni po boku z paskiem	89,0	93,0	97,0	101,0	105,0	109,0	113,0	117,0	121,0	2,0			
6b	Szerokość spodni w udzie w połowie	35,0	35,0	35,0	35,0	35,0	35,0	35,0	35,0	35,0	1,0			
6c	Szerokość spodni u dołu w połowie	14,5	14,5	14,5	14,5	14,5	14,5	14,5	14,5	14,5	0,5			

6d	Obwód pasa po zapięciu w połowie	45,0										2,0
<b>SPODNIE ZWĘŻANE</b>												
7a	Długość spodni po boku z paskiem	89,0	93,0	97,0	101,0	105,0	109,0	113,0	117,0	121,0	2,0	
7b	Szerokość spodni w udzie w połowie	33,0	33,0	33,0	33,0	33,0	33,0	33,0	33,0	33,0	1,0	
7c	Szerokość spodni u dołu w połowie	14,0	14,0	14,0	14,0	14,0	14,0	14,0	14,0	14,0	0,5	
7d	Obwód pasa po zapięciu w połowie	45,0										2,0



Lp.	Nazwa wymiaru	Obwód klatki piersiowej	104								Tolerancja ± cm			
			158	164	170	176	182	188	194	200		206		
		Wzrost												
		Obwód pasa	94											
<b>MARYNARKA</b>														
<b>TYŁ</b>														
1a	Długość tyłu od wszycia stójki do krawędzi dołu	71,0	73,0	75,0	77,0	79,0	81,0	83,0	85,0	87,0	89,0	2,0		
1b	Szerokość ramion	48,0								1,0				
<b>PRZÓD</b>														
2a	Długość przodu od szwu barkowego przy stojce do dołu	73,0	75,0	77,0	79,0	81,0	83,0	85,0	87,0	89,0	2,0			
2b	Odległość od szwu barkowego do górnej krawędzi klapki	20,4								0,5				
2c	Odległość kieszeni dolnej od dolnej krawędzi marynarki	3,0								0,2				
<b>OBWODY</b>														
3a	Obwód klatki piersiowej w połowie	57,0								2,0				
3b	Obwód pasa połowie	50,0								2,0				
3c	Obwód dołu marynarki w połowie	58,0								2,0				
<b>RĘKAWY</b>														
4a	Długość rękawa od wszycia kuli do dołu	61,5	63,0	64,5	66,0	67,5	69,0	70,5	72,0	73,5	1,0			
4b	Szerokość rękawa pod pachą mierzona w złożeniu	21,0								0,5				
4c	Obwód rękawa u dołu	30,0								0,3				
<b>NARAMIENNIKI</b>														
5a	Długość naramiennika	14,5								0,3				
<b>SPODNIE BRYCZESY</b>														
6a	Długość spodni po boku z paskiem	89,0	93,0	97,0	101,0	105,0	109,0	113,0	117,0	121,0	2,0			
6b	Szerokość spodni w udzie w połowie	36,0								1,0				
6c	Szerokość spodni u dołu w połowie	15,0	15,0	15,0	15,0	15,0	15,0	15,0	15,0	15,0	0,5			

6d	Obwód pasa po zapięciu w połowie	47,0										2,0
<b>SPODNIĘ ZWĘŻANE</b>												
7a	Długość spodni po boku z paskiem	89,0	93,0	97,0	101,0	105,0	109,0	113,0	117,0	121,0	2,0	
7b	Szerokość spodni w udzie w połowie	34,0	34,0	34,0	34,0	34,0	34,0	34,0	34,0	34,0	1,0	
7c	Szerokość spodni u dołu w połowie	14,5	14,5	14,5	14,5	14,5	14,5	14,5	14,5	14,5	0,5	
7d	Obwód pasa po zapięciu w połowie	47,0										2,0

Lp.	Nazwa wymiaru	108										Tolerancja ± cm
		Obwód klatki piersiowej										
		164	170	176	182	188	194	200	206			
	Wzrost	164	170	176	182	188	194	200	206			
	Obwód pasa	98										
<b>MARYNARKA</b>												
<b>TYŁ</b>												
1a	Długość tyłu od wszycia stojki do krawędzi dołu	73,0	75,0	77,0	79,0	81,0	83,0	85,0	87,0			2,0
1b	Szerokość ramion	49,0										1,0
<b>PRZÓD</b>												
2a	Długość przodu od szwu barkowego przy stojce do dołu	75,1	77,1	79,1	81,1	83,1	85,1	87,1	89,1			2,0
2b	Odległość od szwu barkowego do górnej krawędzi klapki	21,0										0,5
2c	Odległość kieszeni dolnej od dolnej krawędzi marynarki	3,0										0,2
<b>OBWODY</b>												
3a	Obwód klatki piersiowej w połowie	59,0										2,0
3b	Obwód pasa połowie	52,0										2,0
3c	Obwód dołu marynarki w połowie	60,0										2,0
<b>RĘKAWY</b>												
4a	Długość rękawa od wszycia kuli do dołu	63,0	64,5	66,0	67,5	69,0	70,5	72,0	73,5			1,0
4b	Szerokość rękawa pod pachą mierzona w złożeniu	21,5										0,5
4c	Obwód rękawa u dołu	30,5										0,3
<b>NARAMIENNIKI</b>												
5a	Długość naramiennika	14,5										0,3
<b>SPODNIE BRYCZESY</b>												
6a	Długość spodni po boku z paskiem	93,0	97,0	101,0	105,0	109,0	113,0	117,0	121,0			2,0
6b	Szerokość spodni w udzie w połowie	37,0	37,0	37,0	37,0	37,0	37,0	37,0	37,0			1,0

6c	Szerokość spodni u dołu w połowie	15,5	15,5	15,5	15,5	15,5	15,5	15,5	15,5	15,5	15,5	15,5	0,5
6d	Obwód pasa po zapięciu w połowie	49,0											2,0
<b>SPODNIE ZWĘŻANE</b>													
7a	Długość spodni po boku z paskiem	93,0	97,0	101,0	105,0	109,0	113,0	117,0	121,0	121,0	121,0	121,0	2,0
7b	Szerokość spodni w udzie w połowie	35,0	35,0	35,0	35,0	35,0	35,0	35,0	35,0	35,0	35,0	35,0	1,0
7c	Szerokość spodni u dołu w połowie	15,0	15,0	15,0	15,0	15,0	15,0	15,0	15,0	15,0	15,0	15,0	0,5
7d	Obwód pasa po zapięciu w połowie	49,0											2,0



Lp.	Nazwa wymiaru	Obwód klatki piersiowej										Tolerancja ± cm	
		164	170	176	182	188	194	200	206	112			
	Wzrost												
	Obwód pasa	102											
<b>MARYNARKA</b>													
<b>TYŁ</b>													
1a	Długość tyłu od wszycia stójki do krawędzi dołu	73,0	75,0	77,0	79,0	81,0	83,0	85,0	87,0			2,0	
1b	Szerokość ramion	50,0										1,0	
<b>PRZÓD</b>													
2a	Długość przodu od szwu barkowego przy stojce do dołu	75,2	77,2	79,2	81,2	83,2	85,2	87,2	89,2			2,0	
2b	Odległość od szwu barkowego do górnej krawędzi klapki	21,6										0,5	
2c	Odległość kieszeni dolnej od dolnej krawędzi marynarki	3,0										0,2	
<b>OBWODY</b>													
3a	Obwód klatki piersiowej w połowie	61,0										2,0	
3b	Obwód pasa połowie	54,0										2,0	
3c	Obwód dołu marynarki w połowie	62,0										2,0	
<b>RĘKAWY</b>													
4a	Długość rękawa od wszycia kuli do dołu	63,0	64,5	66,0	67,5	69,0	70,5	72,0	73,5			1,0	
4b	Szerokość rękawa pod pachą mierzona w złożeniu	22,0										0,5	
4c	Obwód rękawa u dołu	31,0										0,3	
<b>NARAMIENNIKI</b>													
5a	Długość naramiennika	15,0										0,3	
<b>SPODNIÉ BRYZESY</b>													
6a	Długość spodni po boku z paskiem	93,0	97,0	101,0	105,0	109,0	113,0	117,0	121,0			2,0	
6b	Szerokość spodni w udzie w połowie	38,0	38,0	38,0	38,0	38,0	38,0	38,0	38,0			1,0	

6c	Szerokość spodni u dołu w połowie	16,0	16,0	16,0	16,0	16,0	16,0	16,0	16,0	16,0	16,0	16,0	16,0	0,5
6d	Obwód pasa po zapięciu w połowie	51,0											2,0	
<b>SPODNIE ZWĘŻANE</b>														
7a	Długość spodni po boku z paskiem	93,0	97,0	101,0	105,0	109,0	113,0	117,0	121,0	121,0	121,0	121,0	121,0	2,0
7b	Szerokość spodni w udzie w połowie	36,0	36,0	36,0	36,0	36,0	36,0	36,0	36,0	36,0	36,0	36,0	36,0	1,0
7c	Szerokość spodni u dołu w połowie	15,5	15,5	15,5	15,5	15,5	15,5	15,5	15,5	15,5	15,5	15,5	15,5	0,5
7d	Obwód pasa po zapięciu w połowie	51,0											2,0	

Lp.	Nazwa wymiaru	116										Tolerancja ± cm
		Obwód klatki piersiowej										
		164	170	176	182	188	194	200	206			
		106										
		MARYNARKA										
		TYŁ										
1a	Długość tyłu od wszycia stójki do krawędzi dołu	73,0	75,0	77,0	79,0	81,0	83,0	85,0	87,0			2,0
1b	Szerokość ramion	51,0										1,0
		PRZÓD										
2a	Długość przodu od szwu barkowego przy stojce do dołu	75,3	77,3	79,3	81,3	83,3	85,3	87,3	89,3			2,0
2b	Odległość od szwu barkowego do górnej krawędzi klapki	22,2										0,5
2c	Odległość kieszeni dolnej od dolnej krawędzi marynarki	3,0										0,2
		OBWODY										
3a	Obwód klatki piersiowej w połowie	63,0										2,0
3b	Obwód pasa połowie	56,0										2,0
3c	Obwód dołu marynarki w połowie	64,0										2,0
		RĘKAWY										
4a	Długość rękawa od wszycia kuli do dołu	63,0	64,5	66,0	67,5	69,0	70,5	72,0	73,5			1,0
4b	Szerokość rękawa pod pachą mierzona w złożeniu	22,5										0,5
4c	Obwód rękawa u dołu	31,5										0,3
		NARAMIENNIKI										
5a	Długość naramiennika	15,0										0,3
		SPODNIE BRYCZESY										
6a	Długość spodni po boku z paskiem	93,0	97,0	101,0	105,0	109,0	113,0	117,0	121,0			2,0
6b	Szerokość spodni w udzie w połowie	39,0	39,0	39,0	39,0	39,0	39,0	39,0	39,0			1,0
6c	Szerokość spodni u dołu w połowie	16,5	16,5	16,5	16,5	16,5	16,5	16,5	16,5			0,5

6d	Obwód pasa po zapięciu w połowie	53,0										2,0
<b>SPODNIE ZWĘŻANE</b>												
7a	Długość spodni po boku z paskiem	93,0	97,0	101,0	105,0	109,0	113,0	117,0	121,0		2,0	
7b	Szerokość spodni w udzie w połowie	37,0	37,0	37,0	37,0	37,0	37,0	37,0	37,0		1,0	
7c	Szerokość spodni u dołu w połowie	16,0	16,0	16,0	16,0	16,0	16,0	16,0	16,0		0,5	
7d	Obwód pasa po zapięciu w połowie	53,0										2,0



Lp.	Nazwa wymiaru	Obwód klatki piersiowej					Tolerancja ± cm			
		170	176	182	188	194		200	206	
	Obwód pasa	110								
<b>MARYNARKA</b>										
<b>TYŁ</b>										
1a	Długość tyłu od wszycia stojki do krawędzi dołu	75,0	77,0	79,0	81,0	83,0	85,0	87,0	2,0	
1b	Szerokość ramion dla rozmiarów	52,0						1,0		
<b>PRZÓD</b>										
2a	Długość przodu od szwu barkowego przy stojce do dołu	77,4	79,4	81,4	83,4	85,4	87,4	89,4	2,0	
2b	Odległość od szwu barkowego do górnej krawędzi klapki	22,8						0,5		
	Odległość kieszeni dolnej od dolnej krawędzi marynarki	3,0						0,2		
<b>OBWODY</b>										
3a	Obwód klatki piersiowej w połowie	65,0						2,0		
3b	Obwód pasa - połowie	58,0						2,0		
3c	Obwód dołu marynarki w połowie	66,0						2,0		
<b>RĘKAWY</b>										
4a	Długość rękawa od wszycia kuli do dołu	64,5	66,0	67,5	69,0	70,5	72,0	73,5	1,0	
4b	Szerokość rękawa pod pachą mierzona w złożeniu	23,0						0,5		
4c	Obwód rękawa u dołu	32,0						0,3		
<b>NARAMIENNIKI</b>										
5a	Długość naramiennika	15,0						0,3		
<b>SPODNIĘ BRYCZESY</b>										
6a	Długość spodni po boku z paskiem	97,0	101,0	105,0	109,0	113,0	117,0	121,0	2,0	
6b	Szerokość spodni w udzie w połowie	40,0						40,0	40,0	1,0
6c	Szerokość spodni u dołu w połowie	17,0						17,0	17,0	0,5
6d	Obwód pasa po zapięciu w połowie	55,0						2,0		
<b>SPODNIĘ ZWĘŻANE</b>										
7a	Długość spodni po boku z paskiem	97,0	101,0	105,0	109,0	113,0	117,0	121,0	2,0	

7b	Szerokość spodni w udzie w połowie	38,0	38,0	38,0	38,0	38,0	38,0	38,0	38,0	38,0	1,0
7c	Szerokość spodni u dołu w połowie	16,5	16,5	16,5	16,5	16,5	16,5	16,5	16,5	16,5	0,5
7d	Obwód pasa po zapięciu w połowie									55,0	2,0

Lp.	Nazwa wymiaru	Obwód klatki piersiowej					Tolerancja ± cm		
		170	176	182	188	194		200	206
	Obwód pasa	114							
<b>MARYNARKA</b>									
<b>TYŁ</b>									
1a	Długość tyłu od wszycia stojki do krawędzi dołu	75,0	77,0	79,0	81,0	83,0	85,0	87,0	2,0
1b	Szerokość ramion dla rozmiarów	53,0						1,0	
<b>PRZÓD</b>									
2a	Długość przodu od szwu barkowego przy stojce do dołu	77,5	79,5	81,5	83,5	85,5	87,5	89,5	2,0
2b	Odległość od szwu barkowego przy stojce do górnej krawędzi patki kieszeni górnej	23,4						0,5	
	Odległość kieszeni dolnej od dolnej krawędzi marynarki	3,0						0,2	
<b>OBWODY</b>									
3a	Obwód klatki piersiowej w połowie	67,0						2,0	
3b	Obwód pasa połowie	60,0						2,0	
3c	Obwód dołu marynarki w połowie	68,0						2,0	
<b>RĘKAWY</b>									
4a	Długość rękawa od wszycia kuli do dołu	64,5	66,0	67,5	69,0	70,5	72,0	73,5	1,0
4b	Szerokość rękawa pod pachą mierzona w złożeniu	23,5						0,5	
4c	Obwód rękawa u dołu	32,5						0,3	
<b>NARAMIENNIKI</b>									
5a	Długość naramiennika	15,5						0,3	
<b>SPODNIE BRYCZESY</b>									
6a	Długość spodni po boku z paskiem	97,0	101,0	105,0	109,0	113,0	117,0	121,0	2,0
6b	Szerokość spodni w udzie w połowie	41,0	41,0	41,0	41,0	41,0	41,0	41,0	1,0
6c	Szerokość spodni u dołu w połowie	17,5	17,5	17,5	17,5	17,5	17,5	17,5	0,5
6d	Obwód pasa po zapięciu w połowie	57,0						2,0	
<b>SPODNIE ZWĘŻANE</b>									

## MUNDUR REPREZENTACYJNY

7a	Długość spodni po boku z paskiem	97,0	101,0	105,0	109,0	113,0	117,0	121,0	2,0
7b	Szerokość spodni w udzie w połowie	39,0	39,0	39,0	39,0	39,0	39,0	39,0	1,0
7c	Szerokość spodni u dołu w połowie	17,0	17,0	17,0	17,0	17,0	17,0	17,0	0,5
7d	Obwód pasa po zapięciu w połowie				57,0				2,0



Lp.	Nazwa wymiaru	Obwód klatki piersiowej						Tolerancja ± cm
		170	176	182	188	194	200	
	Wzrost	170	176	182	188	194	200	206
	Obwód pasa	118						
<b>MARYNARKA</b>								
<b>TYŁ</b>								
1a	Długość tyłu od wszycia stojki do krawędzi dołu	75,0	77,0	79,0	81,0	83,0	85,0	87,0
1b	Szerokość ramion dla rozmiarów							1,0
<b>PRZÓD</b>								
2a	Długość przodu od szwu barkowego przy stojce do dołu	77,6	79,6	81,6	83,6	85,6	87,6	89,6
2b	Odległość od szwu barkowego przy stojce do górnej krawędzi patki kieszeni górnej	24,0						0,5
	Odległość kieszeni dolnej od dolnej krawędzi marynarki	3,0						0,2
<b>OBWODY</b>								
3a	Obwód klatki piersiowej w połowie	69,0						2,0
3b	Obwód pasa połowie	62,0						2,0
3c	Obwód dołu marynarki w połowie	70,0						2,0
<b>RĘKAWY</b>								
4a	Długość rękawa od wszycia kuli do dołu	64,5	66,0	67,5	69,0	70,5	72,0	73,5
4b	Szerokość rękawa pod pachą mierzona w złożeniu							0,5
4c	Obwód rękawa u dołu							0,3
<b>NARAMIENNIKI</b>								
5a	Długość naramiennika	15,5						0,3
<b>SPODNIE BRYCZESY</b>								
6a	Długość spodni po boku z paskiem	97,0	101,0	105,0	109,0	113,0	117,0	121,0
6b	Szerokość spodni w udzie w połowie	42,0	42,0	42,0	42,0	42,0	42,0	42,0
6c	Szerokość spodni u dołu w połowie	18,0	18,0	18,0	18,0	18,0	18,0	18,0
6d	Obwód pasa po zapleciu w połowie	59,0						2,0
<b>SPODNIE ZWĘŻANE</b>								

## MUNDUR REPREZENTACYJNY

7a	Długość spodni po boku z paskiem	97,0	101,0	105,0	109,0	113,0	117,0	121,0	2,0
7b	Szerokość spodni w udzie w połowie	40,0	40,0	40,0	40,0	40,0	40,0	40,0	1,0
7c	Szerokość spodni u dołu w połowie	17,5	17,5	17,5	17,5	17,5	17,5	17,5	0,5
7d	Obwód pasa po zapięciu w połowie				59,0				2,0

Tabela 11 Wymiary stałe i pomocnicze

L.p.	Wyszczególnienie		Wymiary cm	Tolerancja ± cm		
<b>MARYNARKA</b>						
1c	Szerokość stójki z tyłu po środku		2,0	0,2		
1d	Szerokość kołnierza z tyłu po środku		5,4	0,3		
1e	Odległość od krawędzi przodu do wszycia kołnierza		4,0	0,3		
5b	Szerokość naramiennika przy wszyciu		5,0	0,3		
5c	Szerokość naramiennika przy ostrym końcu		3,5	0,3		
-	Odległość dziurek od krawędzi przodu lewego		2,0	0,2		
-	Odległość przyszycia guzików od krawędzi przodu prawego		2,5	0,3		
-	Odległość dziurki od ostrego końca naramiennika		1,5	0,2		
-	Długość dziurek w przodzie lewym		2,5	0,3		
-	Długość dziurek w naramiennikach		1,7	0,2		
-	Dla nadbyg. i gen. brygadier naramienniki powinny mieć :	Szerokość przy wszyciu rękawa	6,0	0,2		
		Szerokość przy ostrym końcu	5,0	0,2		
-	Kieszeń górna	Szerokość kieszeni mierzona na górnej krawędzi patki	Dla rozmiarów	88-96	12,5	0,5
				104-112	13,0	
				116-128	13,5	
		Wysokość kieszeni wraz z patką	Dla rozmiarów	88-96	16,5	0,5
				104-112	16,5	
				116-128	17,5	
		Wysokość patki mierzona po środku	Dla rozmiarów	88-96	6,3	0,5
				104-112	6,3	
				116-128	6,7	
-	Kieszeń dolna	Szerokość kieszeni mierzona na górnej krawędzi patki	Dla rozmiarów	88-96	16,9	0,5
				104-112	17,5	
				116-128	18,1	
		Wysokość kieszeni wraz z patką	Dla rozmiarów	88-96	21,5	0,5
				104-112	21,5	
				116-128	22,5	
		Wysokość patki mierzona po środku	Dla rozmiarów	88-96	7,3	0,5

L.p.	Wyszczególnienie			Wymiary cm	Tolerancja ± cm	
				104-112	7,3	
				116-128	7,7	
<b>SPODNIĘ ZWĘŻANE I SPODNIĘ BRYCZESY</b>						
-	Kieszenie boczna	Długość otworu	Dla rozmiarów	74-98	16,0	0,5
				102-118	16,5	
		Odległość pierwszego rygla od paska		74-98	2,0	0,3
				102-118	2,5	
-	Szerokość wypustki			1,2	0,2	
-	Kieszeń tylna	Długość otworu	Dla rozmiarów	74-98	14,7	0,5
				102-118	15,2	
		Odległość pierwszego rygla od paska		74-98	6,0	0,3
				102-118	6,0	
-	Szerokość wypustki			1,2	0,2	
-	Wysokość tylnej klapki w najszerszym miejscu			5,0	0,3	
-	Szerokość tylnej klapki			15,0	0,3	

Zamawiającemu przysługuje prawo do odstąpienia od wskazanych wymiarów w przypadku szycia miarowego. Możliwość wprowadzania zmian dotyczy jedynie dostosowania przedmiotów ubioru do sylwetki(tj. szycie miarowe) bez możliwości zmiany kroju.

Sorty dla funkcjonariuszy o nietypowych wymiarach, wykraczających poza rozmiary zawarte w tabelach, powinny być szyte według przekazanych wymiarów faktycznych lub w serwisie miarowym.



### III Wymagania użytkowe

Mundur powinien być wykonany za pomocą technologii, która będzie gwarantowała jego wysokie parametry użytkowe. W szczególności wyrób nie powinien powodować miejscowych ucisków, otarć oraz podrażnień skóry użytkownika. Wszystkie surowce i dodatki wykorzystywane do konfekcjonowania wyrobu nie powinny zawierać substancji uznanych za szkodliwe dla zdrowia.

### IV Wymagania jakościowe

Dopuszcza się jedynie wyroby wykonane w pierwszym gatunku. Warunki odbioru, sposób odbioru, sposób pobierania próbek oraz ocenę wyników badań realizować według PN-P 84506:1983, wyroby konfekcyjne – Badania odbiorcze.

Błędy ustala się metodą organoleptyczną, na wyrobie swobodnie rozłożonym lub zawieszonym na wieszaku, w świetle odbitym. Błędy dostrzegalne z odległości jednego metra uznaje się za niedopuszczalne.

#### 1. Niedopuszczalne błędy tkaninowe

- Zabrudzenia wielonitkowe
- Plamy nietłuste i otoczki po spraniu plam
- Mało widoczne i widoczne pasy (tzw. pomieszenie)
- Nieprawidłowy przeplot
- Zmechacenie
- Zaciągnięcia nitki
- Załamki
- Nierównomierność barwy

#### 2. Niedopuszczalne błędy konfekcyjne

- skrzywienie stębnówek,
- zniekształcenia i skrzywienia poszczególnych elementów
- niedoszycie, nieprawidłowe szwy lub ścięgi

#### 3. Wymagania dotyczące bezpieczeństwa użytkowania

Forma i konstrukcja wyrobu powinna zapewnić komfort użytkowania. Nie powinny powodować ucisków i otarć ciała oraz nie powinny krępować ruchów. Elementy, które bezpośrednio dotykają ciała powinny być pozbawione szorstkich, ostrych brzegów i elementów wystających, które mogą powodować podrażnienia.

Wyrób powinien być wykonany z materiałów i dodatków spełniających wymagania Rozporządzenia (WE) nr 1907/2006 Parlamentu Europejskiego i Rady z dnia 18 grudnia 2006r. w sprawie rejestracji, oceny, udzielania zezwoleń i stosownych ograniczeń w zakresie chemikaliów (REACH) i utworzenia Europejskiej Agencji Chemikaliów, zmieniającego Dyrektywę 1999/45/WE oraz uchylającego Rozporządzenie Rady (EWG) nr 793/93 i Rozporządzenie Komisji (WE) nr 1488/94, jak również Dyrektywę Rady 76/769/EWG i Dyrektywy Komisji 91/155/EWG, 93/67/EWG, 93/105/WE i 2000/21/WE (Dz. Urz. UE z 2006r. Nr L396, s 1 z późniejszymi zmianami).

Wyrób powinien być wykonany z tkanin i dodatków potwierdzonych certyfikatami, spełniającymi wymagania i zaakceptowanymi przez odbiorcę.

#### 4. Dokumenty potwierdzające spełnienie wymagań dokumentacji

Aby spełnić wymagania niniejszej dokumentacji należy, przedstawić:

- Oświadczenie Wykonawcy o zgodności użytych materiałów z DTT
- Oświadczenie wykonawcy o stosowaniu bezpiecznych dla zdrowia materiałów i elementów składowych płaszcza wyjściowego męskiego z wymaganiami dotyczącymi bezpieczeństwa użytkowania. Na wniosek Zamawiającego przedstawić stosowne dokumenty (certyfikaty).
- Na wniosek Zamawiającego, Wykonawca ma obowiązek przedstawić poświadczenia producenta lub dostawcy na materiał zasadniczy zawarty w *Tabeli nr 2*,
- Na wniosek Zamawiającego Wykonawca ma obowiązek przedstawić poświadczenia (specyfikacje materiału) producenta lub dostawcy na dodatki wymienione w *Tabeli nr 1* podpunkty: 2,5,6,7,8,13
- Deklarację wykonawcy dotyczącą przeprowadzonej klasyfikacji jakości i 100% kontroli końcowej wyrobów.
- Gwarancja wykonawcy pkt. VI

#### V Cechowanie, znakowanie, pakowanie, przechowywanie

##### 1. Wszywka

Wszywka rozmiarowa umieszczona jest po środku podkroju szyi w podszewce marynarki.

Wszywka informacyjna umieszczona w lewym szwie bocznym podszewki marynarki, zawierająca sposób konserwacji.

Oznaczenia sposobu konserwacji zgodne z PN-EN ISO 3758:2012 wg poniższego schematu



Nie prać



Nie stosować bielenia / bez bielenia



Suszyć w pozycji pionowej, w stanie rozwieszonym



Prasowanie w maksymalnej temperaturze dolnej płyty 150° C, stosować płótno ochronne lub stosować żelazko elektryczno –parowe z wykładziną

teflonową.



Profesjonalne chemiczne czyszczenie

W spodniach wszywka rozmiarowo- informacyjna umieszczona jest od lewej strony wewnętrznej paska.

Cechy i oznaczenia zawarte na wszywkach powinny być czytelne i wykonane niespialnym tuszem, w technologii zapewniającej ich czytelność przy codziennym użytkowaniu i okresowych zabiegach konserwacyjnych przez okres minimum 2 lata.

## 2. Wszywka firmowa

Wszywka firmowa umieszczona nad wewnętrzną lewą kieszenią w podszewce marynarki.

## 3. Etykieta jednostkowa

Etykieta jednostkowa –należy mocować w mundurze za pomocą sztyftu z tworzywa sztucznego, w dolnej części rękawa lewego w szwie łokciowym, powinna zawierać następujące informacje

- nazwę i adres wykonawcy (producenta),
- nazwę wyrobu,
- wielkość wyrobu,
- skład surowcowy tkaniny zasadniczej,
- jakość wyrobu (słownie)
- sposób konserwacji
- datę produkcji ( m-c i rok).



#### 4. Pakowanie

Mundur reprezentacyjny składa się z marynarki wraz ze spodniami bryczesami lub marynarki ze spodniami zwężanymi. Po skompletowaniu wymaganego zestawu w jednym rozmiarze umieszczonym na wieszaku dostosowanym do rozmiaru wyrobu, etykietujemy, następnie zakładamy worek foliowy. Na wniosek wykonawcy zamawiający może zmienić sposób pakowania.

#### 5. Przechowywanie

Mundur reprezentacyjny należy przechowywać na wieszaku na wieszakach dostosowanych do rozmiaru wyrobu. Pomieszczenia powinny zabezpieczyć wyrób przed zawilgoceniem, poplamieniem, zabrudzeniem, zniszczeniem przez pleśń, bakterie i inne czynniki zewnętrzne.

### VI Gwarancja wykonawcy (producenta)

1. Na wyroby Wykonawca udzieli gwarancji na okres minimum 24 miesięcy licząc od daty podpisania protokołu odbioru przez przedstawicieli Wykonawcy i przedstawicieli Zamawiającego z zastrzeżeniem sytuacji, gdy inny termin gwarancji ujęto w umowie.
2. Wykonawca odpowiada za wady fizyczne, ujawnione w dostarczonym towarze, ponosi z tego tytułu wszystkie zobowiązania. Jest odpowiedzialny względem Zamawiającego, jeżeli dostarczony towar ma wady zmieniające jego wartość lub użyteczność wynikającą z jego przeznaczenia, nie ma właściwości wymaganych przez Zamawiającego albo jeżeli dostarczono go w ilości lub stanie innym niż zamówiono.
3. O wadach fizycznych wyrobów Zamawiający zawiadamia Wykonawcę bezpośrednio w chwili ujawnienia w nich wad, w celu realizacji przysługujących z tego tytułu uprawnień. Formę zawiadomienia stanowi „Protokół reklamacji” wykonany przez Zamawiającego, przekazany Wykonawcy w terminie 7 dni od daty ujawnienia wady.
4. Wykonawca jest obowiązany do usunięcia wad fizycznych wyrobów lub do dostarczenia wyrobów wolnych od wad, jeżeli wady te ujawnią się w ciągu okresu określonego w gwarancji.
5. Jeżeli w wykonaniu swoich obowiązków Wykonawca dostarczył Zamawiającemu zamiast wyrobów wadliwych takie same wyroby nowe – wolne od wad, termin gwarancji biegnie na nowo od chwili ich dostarczenia. Wymiany wyrobów Wykonawca dokona bez żadnej dopłaty, nawet gdyby ceny uległy zmianie.
6. Gwarancja obejmuje również wyroby nabyte przez Wykonawcę od kooperantów.
7. Utrata roszczeń z tytułu wad fizycznych nie następuje pomimo upływu terminu gwarancji, jeżeli Wykonawca wadę podstępnie zataił.
8. W przypadku stwierdzenia w okresie gwarancji wad fizycznych w dostarczonych wyrobach Wykonawca:



- a. Rozpatrzy „Protokół reklamacji” w ciągu 3 dni licząc od daty jego otrzymania,
  - b. Usprawni wadliwe wyroby w terminie 14 dni, licząc od daty otrzymania „Protokołu reklamacji”,
  - c. Usunie wady w dostarczonych wyrobach w miejscu, w którym zostały one ujawnione lub na własny koszt dostarczy je do swojej siedziby w celu ich usprawnienia,
  - d. Wyroby wolne od wad dostarczy na własny koszt do miejsca, w którym wady zostały ujawnione w terminie określonym w pkt. b.
9. Przedłuży termin gwarancji o czas, w którym wskutek wad wyrobu, objętego gwarancją, uprawniony do gwarancji nie mógł z niego korzystać,
  10. Wymienia wadliwy wyrób w terminie 21 dni, licząc od daty otrzymania „Protokołu reklamacyjnego”, jeżeli nie dotrzymał terminu naprawy określonego w pkt. b.
  11. Dokona stosownych zapisów w karcie gwarancyjnej, dotyczących zakresu wykonanych napraw oraz zmiany okresu udzielonej gwarancji,
  12. Ponoś odpowiedzialność z tytułu przypadkowej utraty lub uszkodzenia wyrobu w czasie od przyjęcia go do naprawy do czasu przekazania sprawnego użytkownikowi w miejscu ujawnienia wady,
  13. Jeżeli zamówiony towar w ocenie Zamawiającego nie spełnia wymaganych kryteriów Zamawiający może odmówić jego przyjęcia, a Wykonawca jest zobowiązany dostarczyć towar wolny od wad.
  14. Uszkodzenia leżące po stronie użytkownika wynikające z nieprawidłowego użytkowania lub konserwacji nie podlegają warunkom gwarancji.

## VII Zdjęcia gotowego wyrobu

*Fot.3 Guziki zastosowane w mundurze reprezentacyjnym*



Fot.1 Mundur reprezentacyjny z trzewikami bukatowymi z gwoździami



Fot.2 Mundur reprezentacyjny z butami oficerskimi

