



# DZIENNIK URZĘDOWY

## WOJEWÓDZTWA LUBELSKIEGO

---

Lublin, dnia 8 maja 2014 r.

Poz. 1881

### ZARZĄDZENIE REGIONALNEGO DYREKTORA OCHRONY ŚRODOWISKA W LUBLINIE

z dnia 29 kwietnia 2014 r.

#### **w sprawie ustanowienia planu zadań ochronnych dla obszaru Natura 2000 Wierzchowiska PLH060069**

Na podstawie art. 28 ust. 5 ustawy z dnia 16 kwietnia 2004 r. o ochronie przyrody (Dz. U. z 2013 r. poz. 627, 628 i 842) zarządza się, co następuje:

§ 1. 1. Ustanawia się plan zadań ochronnych dla obszaru Natura 2000 Wierzchowiska PLH060069, zwanego dalej: „obszarem Natura 2000”. 2. Plan zadań ochronnych obejmuje cały obszar Natura 2000.

§ 2. Opis granic obszaru Natura 2000, w postaci współrzędnych geograficznych punktów ich załamania, określa załącznik nr 1 do zarządzenia.

§ 3. Mapę obszaru Natura 2000 stanowi załącznik nr 2 do zarządzenia.

§ 4. Identyfikację istniejących i potencjalnych zagrożeń dla zachowania właściwego stanu siedliska przyrodniczego będącego przedmiotem ochrony określa załącznik nr 3 do zarządzenia.

§ 5. Cele działań ochronnych określa załącznik nr 4 do zarządzenia.

§ 6. Działania ochronne ze wskazaniem podmiotów odpowiedzialnych za ich wykonanie i obszarów ich wdrażania określa załącznik nr 5 do zarządzenia.

§ 7. Nie wprowadza się wskazań do zmian w istniejących dokumentach planistycznych dotyczących eliminacji lub ograniczenia zagrożeń wewnętrznych lub zewnętrznych, niezbędnych dla utrzymania lub odtworzenia właściwego stanu ochrony gatunków zwierząt, dla których ochrony wyznaczono obszar Natura 2000.

§ 8. Nie stwierdza się potrzeby sporządzenia planu ochrony dla części lub całości obszaru.

§ 9. Zarządzenie wchodzi w życie po upływie 14 dni od dnia ogłoszenia w Dzienniku Urzędowym Województwa Lubelskiego.

Regionalny Dyrektor  
Ochrony Środowiska  
w Lublinie

**Beata Sielewicz**

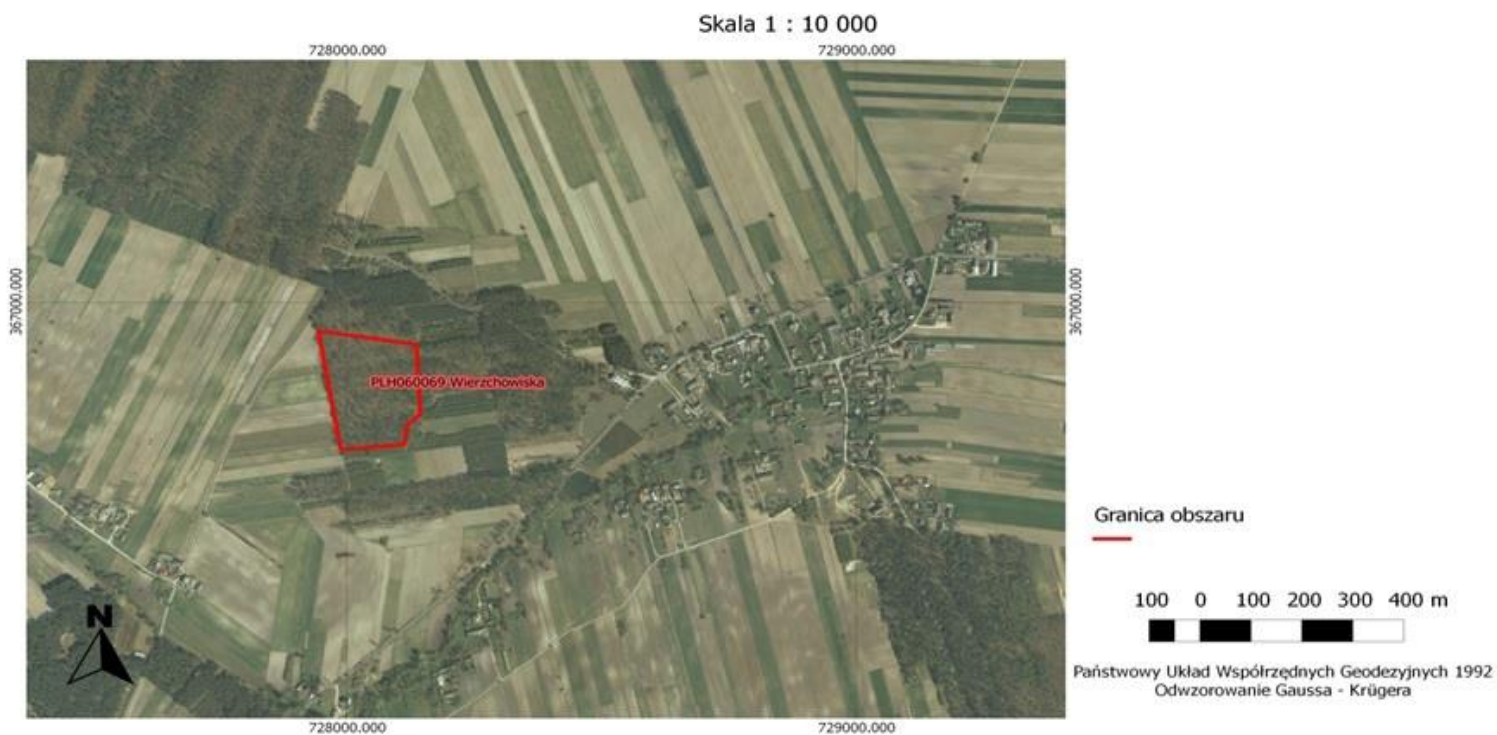
Załącznik Nr 1 do Zarządzenia  
Regionalnego Dyrektora Ochrony Środowiska w Lublinie  
z dnia 29 kwietnia 2014 r.

**Opis granic obszaru Natura 2000 - wykaz współrzędnych geograficznych punktów załamania granic  
[PL-1992]**

Lp.	X	Y
1	727944.3359	366935.373874
2	728136.4724	366904.479474
3	728144.3118	366745.149774
4	728120.2412	366723.820474
5	728112.987	366677.523774
6	727988.3555	366665.839674
7	727944.3359	366935.373874

Załącznik Nr 2 do Zarządzenia  
Regionalnego Dyrektora Ochrony Środowiska w Lublinie  
z dnia 29 kwietnia 2014 r.

**Mapa obszaru Natura 2000 Wierzchowska PLH060069**



Załącznik Nr 3 do Zarządzenia

Regionalnego Dyrektora Ochrony Środowiska w Lublinie

z dnia 29 kwietnia 2014 r.

**Identyfikacja istniejących i potencjalnych zagrożeń dla zachowania właściwego stanu ochrony siedlisk przyrodniczych oraz gatunków roślin i zwierząt i ich siedlisk będących przedmiotami ochrony**

Lp.	Przedmiot ochrony	Zagrożenia		Opis zagrożenia
		istniejące	potencjalne	
1.	9110 Ciepolubne dąbrowy ( <i>Quercetalia pubescenti-petraeae</i> )	K02.01 Zmiana składu gatunkowego (sukcesja)	Brak zagrożeń	Zbiorowisko leśne, o którym mowa podlega aktualnie procesom sukcesji wtórnej w związku z brakiem oddziaływania czynnika, który spowodował ukształtowanie się aktualnego składu gatunkowego. Czynnikiem tym był wypas zwierząt gospodarskich. Wskutek jego oddziaływania w przeszłości runo dąbrowy budują liczne gatunki światłolubne (w tym dzwonecznik wonny), po części typowe dla łąk trzęślicowych. Procesy sukcesji wtórnej w sytuacji braku użytkowania pasterskiego prowadzą do przekształcenia się dąbrowy ciepłolubnej w grąd (Matuszkiewicz 2007). Tempo zmian jest trudne do określenia.

Załącznik Nr 4 do Zarządzenia  
Regionalnego Dyrektora Ochrony Środowiska w Lublinie  
z dnia 29 kwietnia 2014 r.

### Cele działań ochronnych

Lp.	Przedmiot ochrony	Cele działań ochronnych
1.	91I0 Ciepłolubne dąbrowy ( <i>Quercetalia pubescenti-petraeae</i> )	Utrzymywanie zwarcia drzewostanu na poziomie 50-70%. Przerzedzenie zwarcia warstwy podszytu do poziomu 20%.

Załącznik Nr 5 do Zarządzenia

Regionalnego Dyrektora Ochrony Środowiska w Lublinie

z dnia 29 kwietnia 2014 r.

**Działania ochronne ze wskazaniem podmiotów odpowiedzialnych za ich wykonanie i obszarów ich wdrażania**

Przedmiot ochrony	Działania ochronne	Obszar wdrażania	Podmiot odpowiedzialny za wykonanie
91I0 Ciepłolubne dąbrowy ( <i>Quercetalia pubescenti-petraeae</i> )	<p>Działania dotyczące ochrony czynnej siedlisk przyrodniczych, gatunków roślin i zwierząt i ich siedlisk oraz związane z utrzymaniem lub modyfikacją metod gospodarowania</p> <p><b>Ochrona czynna</b>  <b>Przerzedzenie warstwy podszytu do poziomu 20%</b>            Rozluźnienie zwarcia podszytu do poziomu 20%. Wskazane jest usuwanie czereśni, jaworu, kruszyny, brzozy; pozostawiać należy w miarę możliwości dęby (podrost) i jałowce. Zabieg obejmuje wycinkę i karczowanie drzew/krzewów, wyniesienie biomasy poza teren ostoi oraz jej dalsze zagospodarowanie lub utylizację. Zabiegi należy rozciągnąć w czasie. Oczekiwane zwarcie powinno być osiągnięte w 5 roku obowiązywania Planu Zadań Ochronnych.</p> <p><b>Utrzymanie lub modyfikacja metod gospodarowania</b>  <b>Utrzymywanie zwarcia drzewostanu na poziomie 50-70%</b>            Rozluźnienie zwarcia drzewostanu do poziomu 50-70% poprzez prowadzone działania gospodarcze (trzebieże późne). W pierwszej kolejności eliminacja sosny z drzewostanu (która stanowi aktualnie około 25% drzewostanu). Zabiegi należy rozciągnąć w czasie. Oczekiwane zwarcie powinno być osiągnięte w 5 roku</p>	<p>Województwo lubelskie 06            Powiat lubelski 09            Gmina Bełżyce 01            Obręb ewidencyjny Wierzchowiska 0016            Działki ewidencyjne: 356, 358, 359, 360, 361, 413, 362, 363, 364/2, 364/3, 365, 366, 367, 368, 369, 371/1, 372/1, 373/1.</p> <p>Województwo lubelskie 06            Powiat lubelski 09            Gmina Bełżyce 01            Obręb ewidencyjny Wierzchowiska 0016            Działki ewidencyjne: 356, 358, 359, 360, 361, 413, 362, 363, 364/2, 364/3, 365, 366, 367, 368, 369, 371/1, 372/1, 373/1.</p>	<p>Regionalna Dyrekcja Ochrony Środowiska w Lublinie</p> <p>Zarządca lub posiadacz obszaru na podstawie porozumienia zawartego z organem sprawującym nadzór nad obszarem Natura 2000 albo na podstawie zobowiązania podjętego w związku z korzystaniem z programów wsparcia z tytułu dochodowości, a w odniesieniu do gruntów stanowiących własność Skarbu Państwa lub własność jednostek samorządu terytorialnego zarządca nieruchomości w związku z wykonywaniem obowiązków w zakresie ochrony środowiska na podstawie przepisów prawa albo w przypadku braku tych</p>

	obowiązywania Planu Zadań Ochronnych.		przepisów na podstawie porozumienia zawartego z organem sprawującym nadzór nad obszarem Natura 2000
Działania dotyczące monitoringu stanu przedmiotów ochrony oraz realizacji celów działań ochronnych			
	<p><b>Monitoring stanu ochrony</b> Ocena stanu ochrony z zastosowaniem metodyki Państwowego Monitoringu Środowiska opracowanej przez Główny Inspektorat Ochrony Środowiska dokonana w czwartym i ósmym roku obowiązywania Planu Zadań Ochronnych (miesiąc lipiec). Parametr: struktura i funkcje. Wskaźniki:</p> <ol style="list-style-type: none"> <li>1. procent powierzchni zajęty przez siedlisko na transekcje</li> <li>2. gatunki charakterystyczne</li> <li>3. gatunki dominujące</li> <li>4. obce gatunki inwazyjne</li> <li>5. gatunki ekspansywne roślin zielnych</li> <li>6. gatunki ciepłolubne</li> <li>7. martwe drewno</li> <li>8. wiek drzewostanu</li> <li>9. zwarcie podszytu</li> <li>10. zwarcie koron drzew</li> <li>11. gatunki obce w drzewostanie</li> <li>12. naturalne odnowienie</li> <li>13. obecność nasadzeń drzew</li> <li>14. pozyskanie drewna i sposób użytkowania</li> <li>15. zniszczenia drzewostanów</li> </ol> <p><b>Monitoring realizacji działań ochronnych podejmowanych w ramach ochrony czynnej</b> Wyznaczenie 10 stałych powierzchni monitorowania rozwoju warstwy podszytu oraz runa w kształcie kwadratów o boku 20 m. Opis</p>	<p>Transekt 1 o wymiarach 100 m x 10 m. Współrzędne geograficzne wierzchołków transektu [PL-1992]: a) 728058, 366882, b) 728064, 366874, c) 727986, 366813, d) 727980, 366821.</p> <p>Transekt 2 o wymiarach 100 m x 10 m. Współrzędne geograficzne wierzchołków transektu [PL-1992]: a) 728079, 366824, b) 728089, 366821, c) 728060, 366726, d) 728050, 366729.</p> <p>Województwo lubelskie 06 Powiat lubelski 09 Gmina Bełżyce 01 Obręb ewidencyjny Wierzchowiska 0016 Działki</p>	<p>Regionalna Dyrekcja Ochrony Środowiska w Lublinie</p> <p>Regionalna Dyrekcja Ochrony Środowiska w Lublinie</p>

	<p>struktury roślinności w obrębie wyznaczonych powierzchni (warstwa krzewów – zdjęcia fitosocjologiczne opisujące strukturę warstwy podszytu na powierzchni 400 m<sup>2</sup>, zdjęcia fitosocjologiczne opisujące strukturę warstwy runa na powierzchni 100 m<sup>2</sup> – po cztery w każdej z wyznaczonych powierzchni). Zastosowanie precyzyjnej metody szacowania ilościowości poszczególnych gatunków (np. skala Londo). Obserwacje należy prowadzić w pierwszym, czwartym, siódmym i dziesiątym roku obowiązywania Planu Zadań Ochronnych (pierwsza-druga dekada lipca). Określenie trendu zmian i ewentualne wnioski dotyczące modyfikacji metod ochrony czynnej w siódmym roku obowiązywania Planu Zadań Ochronnych.</p> <p><b><i>Monitoring realizacji działań ochronnych związanych z utrzymaniem lub modyfikacją metod gospodarowania</i></b> Co trzy lata od momentu zatwierdzenia Planu Zadań Ochronnych wystąpienie do organu sprawującego nadzór nad gospodarką leśną o przedstawienie informacji z wykonanych zabiegów gospodarczych w obrębie siedliska.</p>	<p>ewidencyjne: 356, 358, 359, 360, 361, 413, 362, 363, 364/2, 364/3, 365, 366, 367, 368, 369, 371/1, 372/1, 373/1.</p> <p>Województwo lubelskie 06 Powiat lubelski 09 Gmina Bełżyce 01 Obręb ewidencyjny Wierzchowiska 0016 Działki ewidencyjne: 356, 358, 359, 360, 361, 413, 362, 363, 364/2, 364/3, 365, 366, 367, 368, 369, 371/1, 372/1, 373/1.</p>	<p>Regionalna Dyrekcja Ochrony Środowiska w Lublinie</p>
Działania dotyczące uzupełnienia stanu wiedzy o przedmiotach ochrony i uwarunkowaniach ich ochrony			
Brak potrzeby			