

# MINISTERSTWO ROLNICTWA I ROZWOJU WSI

DEPARTAMENT RYNKÓW ROLNYCH

## ZINTEGROWANY SYSTEM ROLNICZEJ INFORMACJI RYNKOWEJ - (ZSRIR)

(podstawa prawna: ustawa o rolniczych badaniach rynkowych z dnia 30 marca 2001 r.)

WYDZIAŁ INFORMACJI RYNKOWEJ



# RYNEK ZBÓŻ



NR 21/2021

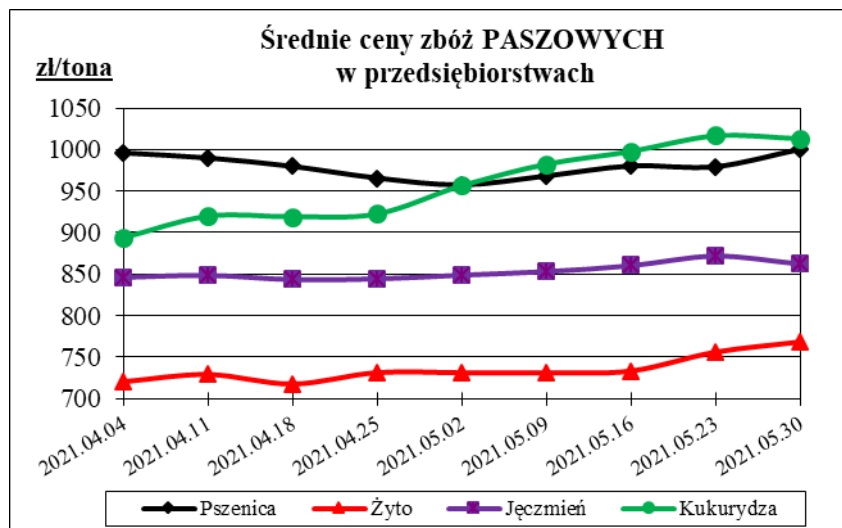
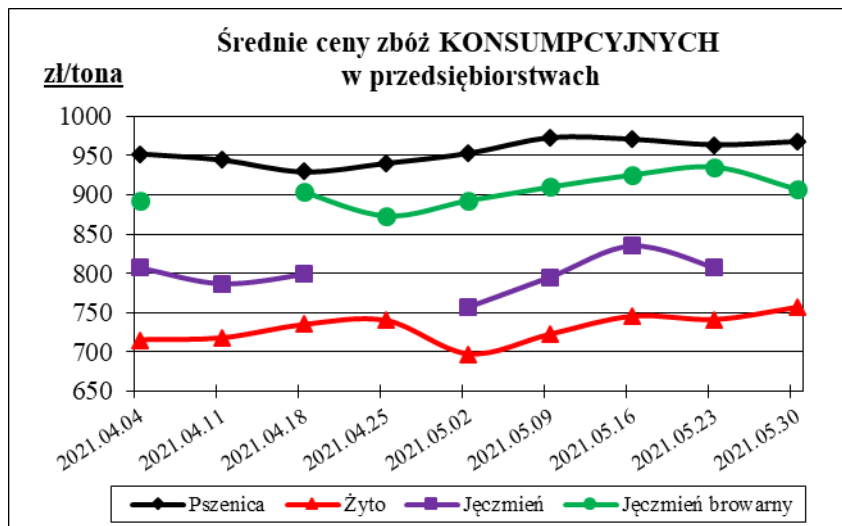
7 czerwca 2021r.

### NOTOWANIA Z OKRESU: 24 – 30 maja 2021 r. (21 tydz.)

#### **1. Średnie ceny netto (bez VAT) w wybranych przedsiębiorstwach prowadzących: ZAKUPY ZBÓŻ.**

Daty podane w tabeli oznaczają ostatni dzień analizowanego tygodnia (poniedziałek - niedziela).

TOWAR	Rodzaj ZIARNA	POLSKA				
		Cena [zł/tona]		Tygodn. zmiana ceny [%]	Strukt. obrot. [%]	
		30.05.2021	23.05.2021		30.05.2021	23.05.2021
Pszenica	konsumpcyjne	968	964	0,4	31,0	24,6
	paszowe	1001	979	2,2	37,9	38,0
Żyto	konsumpcyjne	757	741	2,1	1,5	1,3
	paszowe	769	757	1,6	2,1	3,1
Jęczmień	konsumpcyjne	nld	807	--	0,1	0,2
	paszowe	863	872	-1,1	3,1	4,4
	browarniane	907	935	-3,0	0,9	1,6
Kukurydza	paszowe	1014	1017	-0,3	15,8	20,1
Owies	konsumpcyjne	616	615	0,2	0,4	0,4
	paszowe	599	616	-2,6	0,6	0,5
Pszenżyto	paszowe	862	858	0,5	6,5	5,9
				<b>Ogółem</b>	<b>100,0</b>	<b>100,0</b>



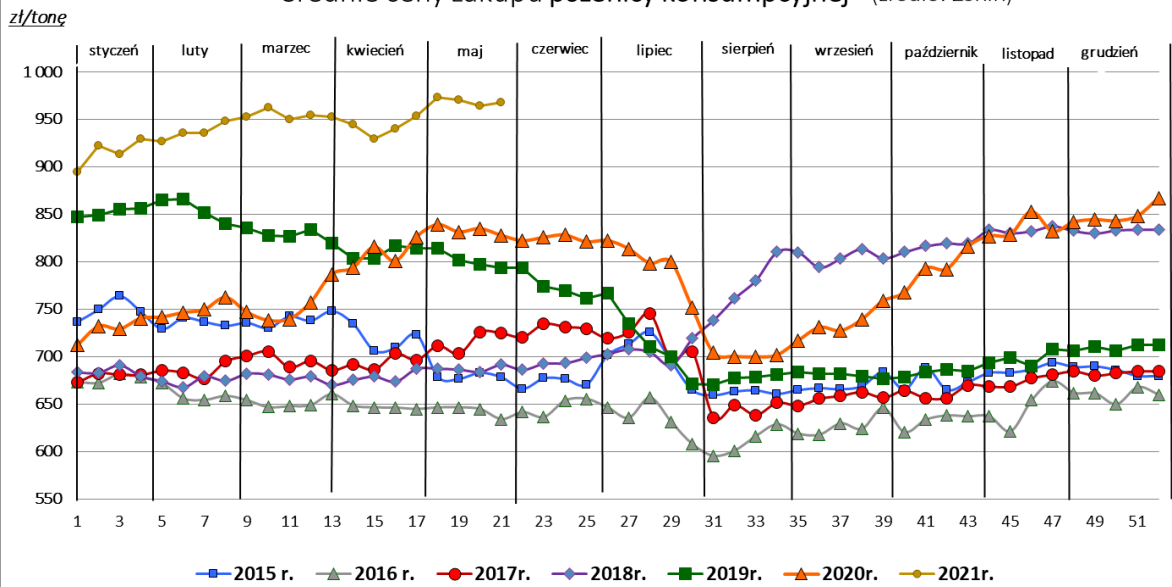
TOWAR	Rodzaj ZIARNA	MAKROREGION								
		Centralno-Wschodni			Południowy			Północno-Zachodni		
		Cena [zł/tona]		Tygodn. zmiana ceny [%]	Cena [zł/tona]		Tygodn. zmiana ceny [%]	Cena [zł/tona]		Tygodn. zmiana ceny [%]
		30.05.2021	23.05.2021		30.05.2021	23.05.2021		30.05.2021	23.05.2021	
Pszenica	konsumpcyjne	952	944	0,8	979	969	1,0	969	977	-0,7
	paszowe	953	935	1,9	993	973	2,1	1008	987	2,1
Żyto	konsumpcyjne	697	691	0,8	nld	nld	--	786	782	0,5
	paszowe	759	747	1,6	nld	nld	--	770	760	1,3
Jęczmień	konsumpcyjne	nld	--	--	nld	nld	--	nld	807	--
	paszowe	860	861	-0,2	847	836	1,3	868	882	-1,6
	browarniane	nld	nld	--	--	--	--	914	937	-2,4
Kukurydza	paszowe	1014	nld	--	1017	957	6,2	1013	1018	-0,5
Owies	konsumpcyjne	--	--	--	nld	nld	--	616	615	0,1
	paszowe	587	nld	--	627	653	-3,9	603	628	-3,9
Pszennyto	paszowe	846	843	0,4	875	868	0,7	867	867	0,0

*nld - niewystarczająca liczba danych do prezentacji.*

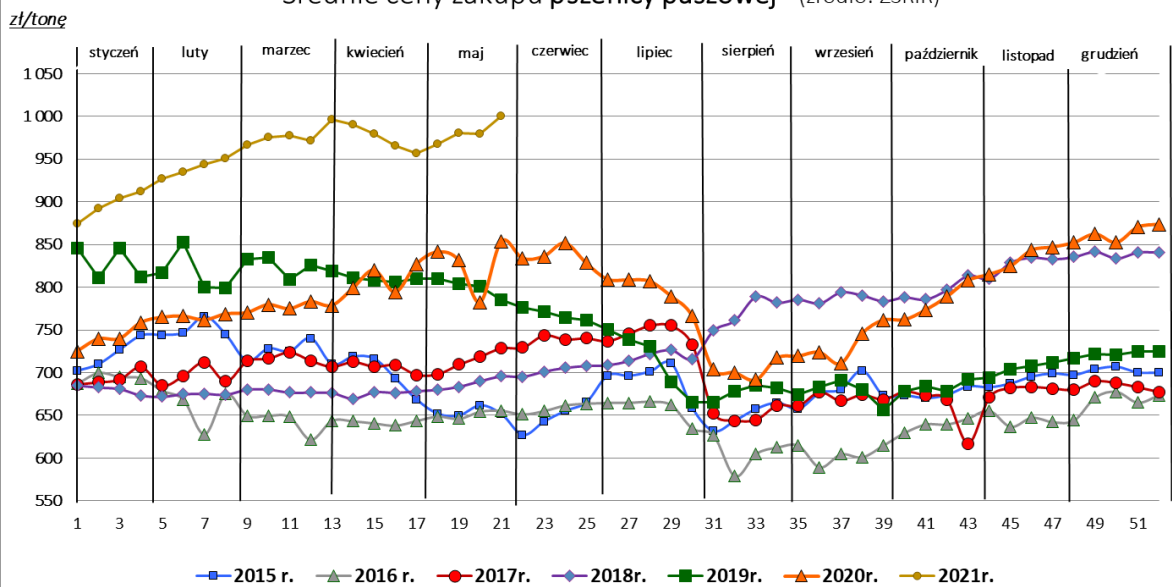
### MAKROREGIONY

Nazwa makroregionu	Województwa wchodzące w skład makroregionu
centralno-wschodni	lubelskie, łódzkie, mazowieckie, podlaskie, warmińsko-mazurskie.
południowy	dolnośląskie, małopolskie, opolskie, podkarpackie, śląskie, świętokrzyskie.
północno-zachodni	kujawsko-pomorskie, lubuskie, pomorskie, wielkopolskie, zachodnio-pomorskie.

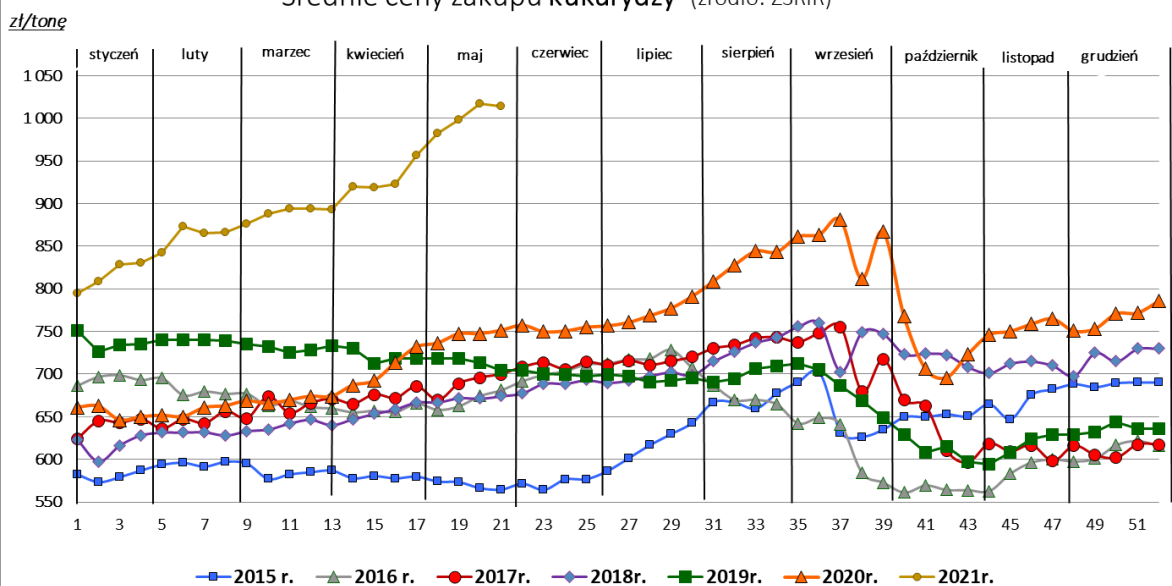
### Średnie ceny zakupu pszenicy konsumpcyjnej - (źródło: ZSRIR)



### Średnie ceny zakupu pszenicy paszowej - (źródło: ZSRIR)

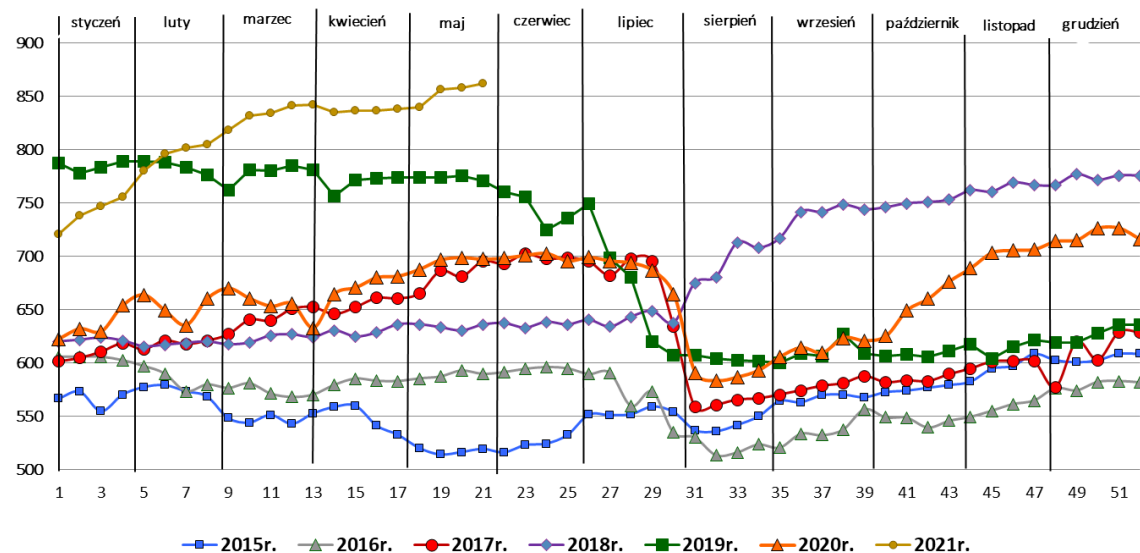


### Średnie ceny zakupu kukurydzy - (źródło: ZSRIR)



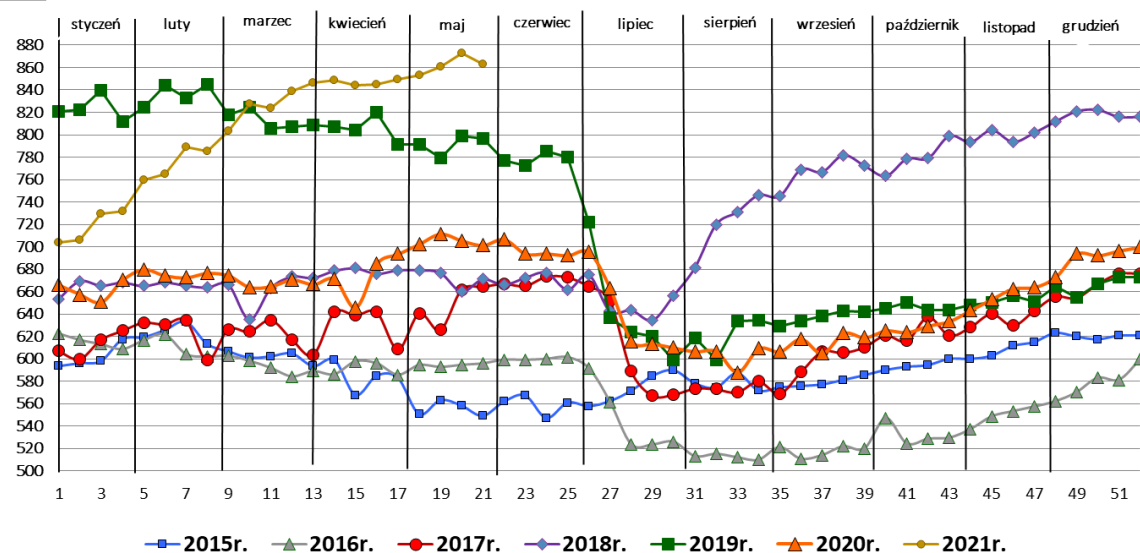
### Średnie ceny zakupu pszenżyta- (źródło: ZSRIR)

zł/tonę



### Średnie ceny zakupu jęczmienia paszowego- (źródło: ZSRIR)

zł/tonę



# 1a. Porównanie średnich cen ziarna netto (bez VAT) w Polsce i UE.

(opracowano na podstawie danych Komisji Europejskiej)

Porównanie średnich cen ziarna netto (bez VAT) w Polsce i w UE za okres:

17 - 23 maja 2021

Kurs EUR : 4,5181 PLN

## Pszonka konsumpcyjna

Kraj	[PLN/tona]	[EUR/tona]
Bulgaria	899	199
Niemcy	1120	248
Hiszpania	1008	223
Francja	1116	247
Chorwacja	908	201
Włochy	1102	244
Litwa	949	210
Austria	992	220
<b>Polska</b>	<b>964</b>	<b>213</b>
Rumunia	827	183
Słowenia	1026	227
Słowacja	822	182
Finlandia	854	189
Szwecja	976	216
<b>UE</b>	<b>969</b>	<b>214</b>

## Pszonka paszowa

Kraj	[PLN/tona]	[EUR/tona]
Bulgaria	854	189
Niemcy	1116	247
Irlandia	1130	250
Litwa	804	178
Austria	971	215
<b>Polska</b>	<b>979</b>	<b>217</b>
Portugalia	1107	245
Rumunia	989	219
<b>UE</b>	<b>994</b>	<b>220</b>

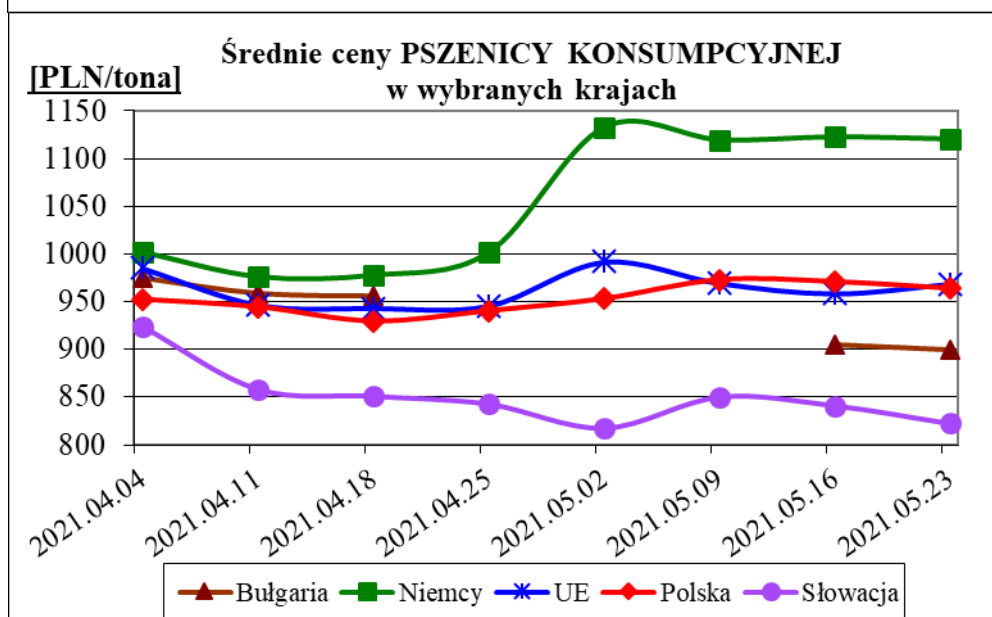
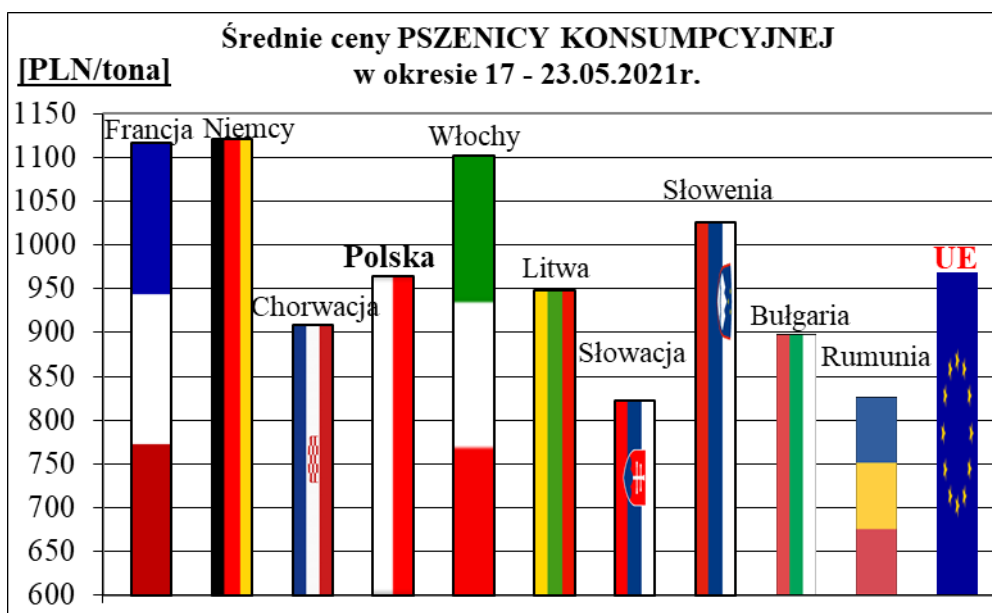
## Jęczmień paszowy

Kraj	[PLN/tona]	[EUR/tona]
Niemcy	1030	228
Hiszpania	967	214
Francja	1012	224
Irlandia	1062	235
Litwa	795	176
Węgry	822	182
Austria	904	200
<b>Polska</b>	<b>872</b>	<b>193</b>
Portugalia	1039	230
Finlandia	745	165
<b>UE</b>	<b>925</b>	<b>205</b>

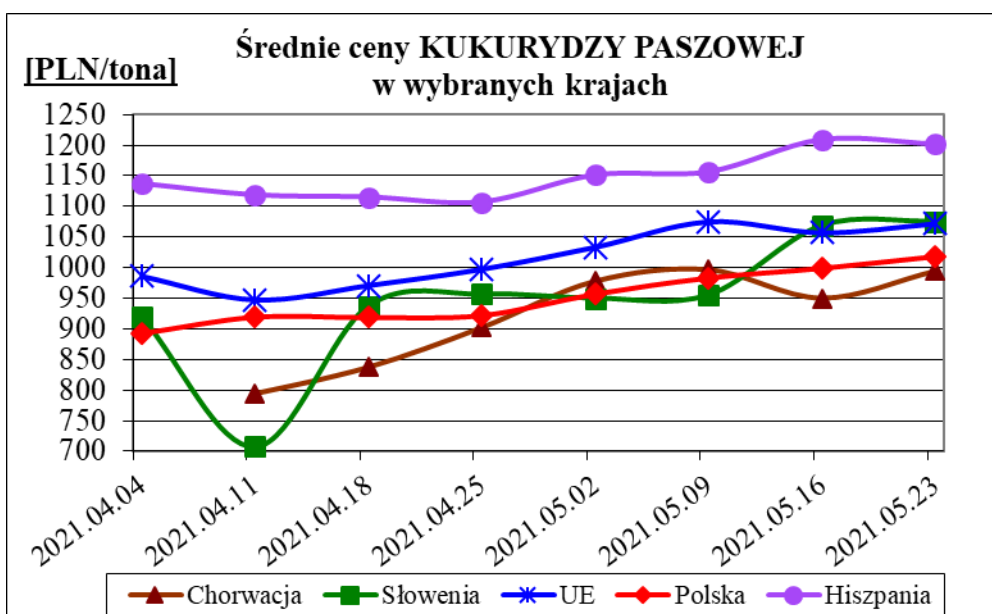
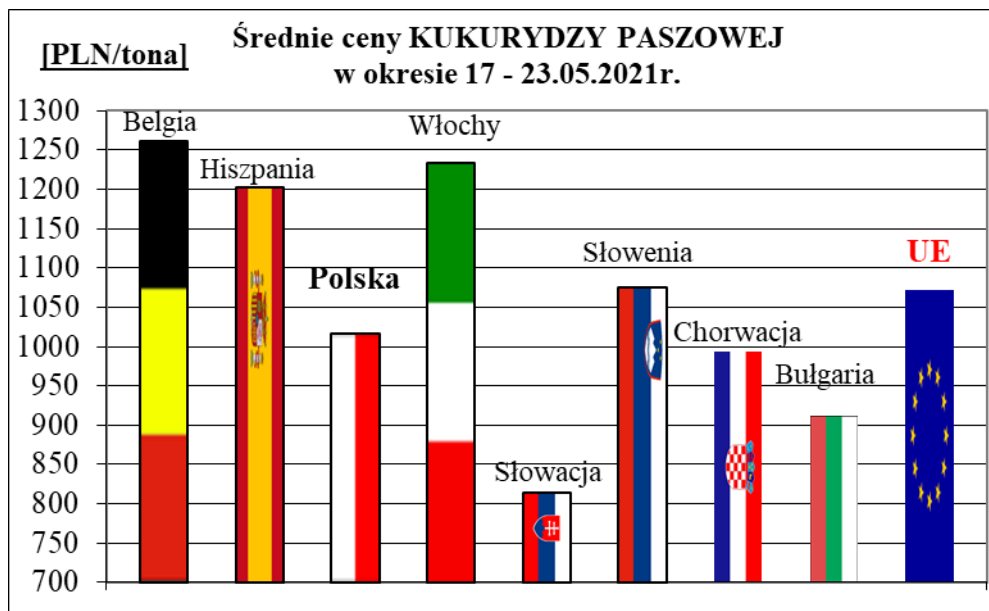
## Kukurydza paszowa

Kraj	[PLN/tona]	[EUR/tona]
Belgia	1261	279
Bulgaria	913	202
Hiszpania	1202	266
Chorwacja	994	220
Włochy	1233	273
Austria	1107	245
<b>Polska</b>	<b>1017</b>	<b>225</b>
Portugalia	1220	270
Rumunia	958	212
Słowenia	1075	238
Słowacja	813	180
<b>UE</b>	<b>1072</b>	<b>237</b>

## Ceny PSZENICY KONSUMPCYJNEJ



# Ceny KUKURYDZY PASZOWEJ



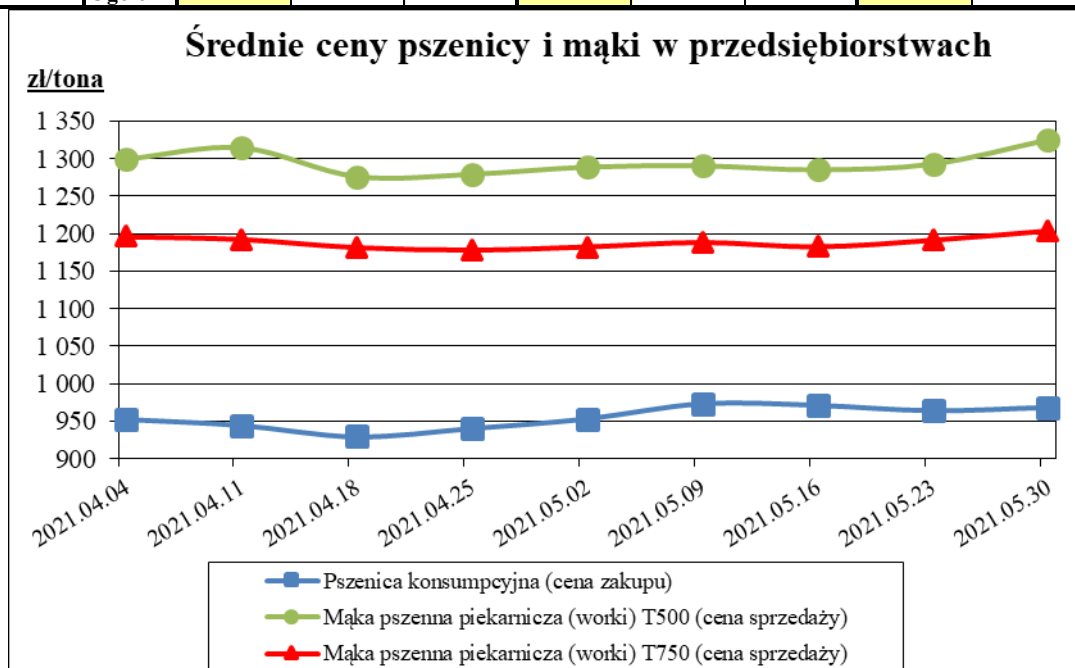
## 2. Średnie ceny netto (bez VAT) w wybranych przedsiębiorstwach prowadzących: SPRZEDAŻ MAKI

Daty podane w tabeli oznaczają *ostatni dzień* analizowanego tygodnia (poniedziałek - niedziela).

(najważniejsze typy i rodzaje mąk)

MĄKA	TYP MĄKI	POLSKA				
		Cena [zł/tona]	Cena [zł/tona]	Tygodn. zmiana ceny [%]	Strukt. obrot. [%]	Strukt. obrot. [%]
		30.05.2021	23.05.2021		30.05.2021	23.05.2021
<b>PSZENNA</b> detaliczna (1kg) wg rodzaju:						
tortowa	450	1 610	1 624	-0,8	68,8	70,0
wrocławska	500	1 664	1 596	4,3	7,8	8,8
poznańska	500	1 687	1 855	-9,1	4,2	5,6
krupczatka	450/500	1 859	nld	--	1,4	1,0
luksusowa	550	1 959	2 170	-9,7	17,7	14,7
	<b>Ogółem</b>	-	-	-	<b>100,0</b>	<b>100,0</b>
<b>PSZENNA</b> detaliczna (paczkowana 1kg)	450	1 541	1 650	-6,6	5,3	4,2
	500	1 940	1 937	0,1	2,7	1,8
	550	1 862	2 095	-11,2	1,0	0,7
	650	1 220	1 205	1,3	0,8	0,4
	<b>Ogółem</b>	-	-	-	<b>9,8</b>	<b>7,1</b>
<b>PSZENNA</b> piekarnicza (w workach)	450	1 360	1 369	-0,6	0,8	0,7
	500	1 326	1 293	2,5	12,0	14,2
	550	1 368	1 361	0,5	4,7	5,2
	650	1 256	1 249	0,5	1,6	2,0
	750	1 205	1 192	1,1	11,7	14,8
	850	1 242	1 259	-1,3	0,8	0,8
	<b>Ogółem</b>	-	-	-	<b>31,6</b>	<b>37,7</b>
<b>PSZENNA</b> piekarnicza (luzem)	450	1 237	1 270	-2,6	2,3	0,6
	500	1 189	1 166	2,0	13,6	15,7
	550	1 133	1 142	-0,7	14,0	10,1
	650	1 043	1 045	-0,2	5,6	5,2
	750	1 123	1 113	0,9	10,9	11,3
	850	1 125	nld	--	1,3	1,1
	<b>Ogółem</b>	-	-	-	<b>47,8</b>	<b>44,0</b>
<b>ŻYTNIA</b> piekarnicza (w workach)	580	1 028	1 050	-2,0	0,7	0,8
	720	1 041	1 053	-1,2	3,8	4,8
	2000	1 102	1 106	-0,3	1,0	0,6
	<b>Ogółem</b>	-	-	-	<b>5,6</b>	<b>6,2</b>
<b>ŻYTNIA</b> piekarnicza (luzem)	580	nld	nld	--	0,0	0,1
	720	932	930	0,2	5,2	4,7
	2000	nld	nld	--	0,0	0,1
	<b>Ogółem</b>	-	-	-	<b>5,3</b>	<b>4,9</b>
			<b>Ogółem</b>		<b>100,0</b>	<b>100,0</b>

MAKA	TYP MAKI	MAKROREGION								
		Centralno-Wschodni			Południowy			Północno-Zachodni		
		Cena [zł/tona]		Tygodn. zmiana ceny [%]	Cena [zł/tona]		Tygodn. zmiana ceny [%]	Cena [zł/tona]		Tygodn. zmiana ceny [%]
		30.05.2021	23.05.2021		30.05.2021	23.05.2021		30.05.2021	23.05.2021	
<b>PSZENNA</b> detaliczna (1kg) wg rodzaju:										
tortowa	450	1 709	1 772	-3,5	1 684	1 698	-0,8	1 438	1 333	7,9
wroclawska	500	1 844	2 101	-12,2	nld	1 516	--	1 625	1 357	19,8
poznańska	500	1 521	1 883	-19,2	1 788	1 895	-5,6	1 647	nld	--
krupczatka	450/500	nld	nld	--	--	--	--	nld	nld	--
luksusowa	550	2 108	2 302	-8,4	nld	nld	--	1 362	1 371	-0,7
Ogółem	-	-	-	-	-	-	-	-	-	-
<b>PSZENNA</b> detaliczna (paczkowana 1kg)	450	1731	1772	-2,3	1697	1752	-3,2	1374	1365	0,7
	500	2276	2380	-4,4	1681	1794	-6,3	1526	1506	1,3
	550	2108	2302	-8,4	nld	nld	--	1436	1499	-4,2
	650	nld	nld	--	nld	nld	--	1157	1154	0,3
Ogółem	-	-	-	-	-	-	-	-	-	
<b>PSZENNA</b> piekarnicza (w workach)	450	1328	1424	-6,7	nld	nld	--	1401	1338	4,8
	500	1394	1387	0,5	1303	1252	4,1	1280	1254	2,0
	550	1487	1594	-6,7	1291	1243	3,9	1290	1241	3,9
	650	1247	1241	0,4	1277	1262	1,2	1235	1225	0,8
	750	1177	1184	-0,6	1219	1196	1,9	1210	1190	1,6
	850	1204	nld	--	--	--	--	1332	1337	-0,4
Ogółem	-	-	-	-	-	-	-	-	-	
<b>PSZENNA</b> piekarnicza (luzem)	450	nld	nld	--	nld	nld	--	nld	nld	--
	500	1193	1193	0,0	1223	1092	12,0	1166	1151	1,3
	550	1129	1113	1,4	1177	1165	1,0	1113	1155	-3,6
	650	1069	1071	-0,2	1157	1170	-1,1	970	nld	--
	750	1106	1109	-0,3	1132	1104	2,5	1136	1126	0,8
	850	nld	nld	--	nld	nld	--	--	--	--
Ogółem	-	-	-	-	-	-	-	-	-	
<b>ŻYTNIA</b> piekarnicza (w workach)	580	1006	1008	-0,1	1087	1110	-2,1	1053	1078	-2,4
	720	1017	1046	-2,8	1079	1035	4,3	1062	1070	-0,7
	2000	1055	1024	3,0	nld	nld	--	1127	1176	-4,2
	Ogółem	-	-	-	-	-	-	-	-	-
<b>ŻYTNIA</b> piekarnicza (luzem)	580	nld	nld	--	nld	--	--	--	--	--
	720	913	912	0,2	nld	nld	--	993	984	0,9
	2000	nld	--	--	--	--	--	--	nld	--
	Ogółem	-	-	-	-	-	-	-	-	-





### 3. Średnie ceny netto (bez VAT) w przedsiębiorstwach prowadzących:

#### SPRZEDAŻ OTRĄB - (na podstawie ZSRIR)

Daty podane w tabeli oznaczają **ostatni dzień** analizowanego tygodnia (poniedziałek - niedziela).

TOWAR	Rodzaj	POLSKA					
		Cena [zł/tona]		Tygodn. zmiana ceny [%]	Strukt. obrot. [%]	Strukt. obrot. [%]	
		30.05.2021	23.05.2021		30.05.2021	23.05.2021	
<b>w WORKACH</b>							
Otręby	żytnie	543	594	-8,6	1,9	2,0	
Otręby	pszenne	698	717	-2,7	6,1	6,8	
<b>LUZEM</b>							
Otręby	żytnie	591	577	2,3	9,6	6,3	
Otręby	pszenne	688	678	1,5	82,4	85,0	
					Ogółem	100,0	100,0

TOWAR	Rodzaj	MAKROREGION								
		Centralno-Wschodni			Południowy			Północno-Zachodni		
		Cena [zł/tona]		Tygodn. zmiana ceny [%]	Cena [zł/tona]		Tygodn. zmiana ceny [%]	Cena [zł/tona]		Tygodn. zmiana ceny [%]
		30.05.2021	23.05.2021		30.05.2021	23.05.2021		30.05.2021	23.05.2021	
<b>w WORKACH</b>										
Otręby	żytnie	547	590	-7,4	--	--	--	nld	nld	--
Otręby	pszenne	706	709	-0,4	nld	nld	--	678	nld	--
<b>LUZEM</b>										
Otręby	żytnie	586	594	-1,3	nld	nld	--	nld	nld	--
Otręby	pszenne	671	674	-0,4	695	672	3,3	717	707	1,4

*nld* - niewystarczająca liczba danych do prezentacji.

### MAKROREGIONY

Nazwa makroregionu	Województwa wchodzące w skład makroregionu
<b>centralno-wschodni</b>	lubelskie, łódzkie, mazowieckie, podlaskie, warmińsko-mazurskie.
<b>południowy</b>	dolnośląskie, małopolskie, opolskie, podkarpackie, śląskie, świętokrzyskie.
<b>północno-zachodni</b>	kujawsko-pomorskie, lubuskie, pomorskie, wielkopolskie, zachodnio-pomorskie.

**4. Porównanie aktualnych cen netto (bez VAT) wybranych towarów w przedsiębiorstwach z cenami w analogicznym okresie roku 2020 i 2019.**  
 - (na podstawie ZSRIR)

*[zł/tona]*

		<b>POLSKA</b>				
TOWAR	Rodzaj TOWARU	30.05.2021	2020-05-24	2019-05-26	Zmiana ceny [%] w 2020r. w stos. do lat:	
					2020r.	2019r.
Pszenica	<i>konsumpcyjna</i>	<b>968</b>	828	793	<b>17,0</b>	<b>22,0</b>
	<i>paszowa</i>	<b>1001</b>	854	786	<b>17,2</b>	<b>27,4</b>
Żyto	<i>konsumpcyjne</i>	<b>757</b>	550	713	<b>37,6</b>	<b>6,2</b>
	<i>paszowe</i>	<b>769</b>	587	716	<b>31,0</b>	<b>7,4</b>
Kukurydza	<i>paszowa</i>	<b>1014</b>	752	705	<b>34,9</b>	<b>43,8</b>
Mąka pszenna	<i>Typ 450 (paczkowana)</i>	<b>1541</b>	1479	1462	<b>4,2</b>	<b>5,4</b>
detaliczna	<i>Typ 500 (paczkowana)</i>	<b>1940</b>	1729	1690	<b>12,2</b>	<b>14,7</b>
Mąka pszenna	<i>Typ 500 (worki)</i>	<b>1326</b>	1209	1192	<b>9,7</b>	<b>11,2</b>
piekarnicza	<i>Typ 750 (worki)</i>	<b>1205</b>	1087	1078	<b>10,8</b>	<b>11,8</b>
Mąka żytnia	<i>Typ 580 (worki)</i>	<b>1028</b>	1085	1105	<b>-5,2</b>	<b>-6,9</b>
piekarnicza	<i>Typ 720 (worki)</i>	<b>1041</b>	1027	1094	<b>1,4</b>	<b>-4,8</b>

**Nowowania cen na GIELDACH TOWAROWYCH w okresie: 24 - 28 maja 2021r.**

Towar	Gielda	Cena (zł/tona)	Ilość (tona)	Lokalizacja
<b>I. ZBOŻA</b>				
pszenica konsumpcyjna zg z PN	Rol Petrol Łódź	<b>985</b>	<b>150</b>	loco świętokrzyskie
żyto konsumpcyjne zg z PN	Rol Petrol Łódź	<b>800</b>	<b>200</b>	z dostawą
jęczmień paszowy ozimy zg z PN	Rol Petrol Łódź	<b>870</b>	<b>100</b>	loco opolskie
kukurydza paszowa zg z PN	Rol Petrol Łódź	<b>1060</b>	<b>150</b>	z dostawą
pszenica paszowa zg z PN	Rol Petrol Łódź	<b>985</b>	<b>250</b>	z dostawą

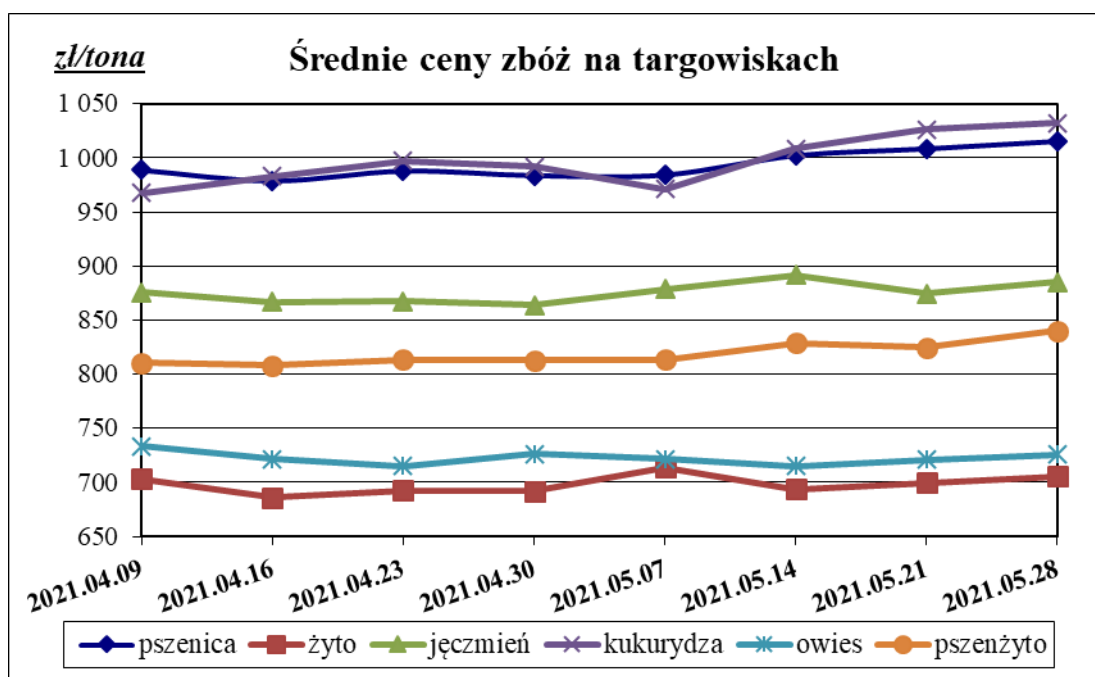
źródło: <http://www.rolpetrol.com.pl/notowania/notowania-cen-zboz-rolpetrol/>

## 5. CENY ZBÓŻ NA WYBRANYCH TARGOWISKACH

Daty podane w tabeli oznaczają ostatni dzień analizowanego tygodnia (poniedziałek - piątek).

Ceny w POLSCE

	Cena [zł/tona]		Tygodniowa zmiana [%]
	28.05.2021	2021-05-21	
<b>PSZENICA</b>			
Cena min.	875	875	0,0
Cena max.	1200	1200	0,0
Cena śr.	1015	1009	0,7
<b>ŻYTO</b>			
Cena min.	550	550	0,0
Cena max.	1000	1000	0,0
Cena śr.	706	699	0,9
<b>JĘCZMIEŃ</b>			
Cena min.	700	650	7,7
Cena max.	1150	1200	-4,2
Cena śr.	885	874	1,3
<b>KUKURYDZA</b>			
Cena min.	800	750	6,7
Cena max.	1400	1400	0,0
Cena śr.	1033	1026	0,6
<b>OWIES</b>			
Cena min.	500	500	0,0
Cena max.	1000	1000	0,0
Cena śr.	726	721	0,6
<b>PSZENŻYTO</b>			
Cena min.	650	650	0,0
Cena max.	1100	1100	0,0
Cena śr.	840	825	1,9



## Średnie ceny na wybranych targowiskach wg WOJEWÓDZTW

WOJEWÓDZTWO	PSZENICA			ŻYTO			JĘCZMIEŃ		
	Cena [zł/tona]		Tygodniowa zmiana ceny [%]	Cena [zł/tona]		Tygodniowa zmiana ceny [%]	Cena [zł/tona]		Tygodniowa zmiana ceny [%]
	28.05.2021	2021-05-21		28.05.2021	2021-05-21		28.05.2021	2021-05-21	
Dolnośląskie	--	--	--	--	--	--	--	--	--
Kujawsko-Pomorskie	1 075	1 050	2,4	--	--	--	900	900	0,0
Lubelskie	970	970	0,0	650	650	0,0	810	810	0,0
Lubuskie	950	950	0,0	800	800	0,0	--	--	--
Łódzkie	1 039	1 028	1,0	683	683	0,0	880	861	2,2
Małopolskie	1 065	1 056	0,9	650	650	0,0	948	922	2,8
Mazowieckie	1 006	990	1,6	658	656	0,4	864	867	-0,3
Podkarpackie	1 015	1 015	0,0	850	850	0,0	906	881	2,8
Podlaskie	996	979	1,7	644	635	1,4	888	864	2,7
Pomorskie	--	--	--	--	--	--	--	--	--
Śląskie	1 001	1 029	-2,7	700	700	0,0	860	848	1,5
Świętokrzyskie	940	1 000	-6,0	--	--	--	800	900	-11,1
Warmińsko-Mazurskie	900	900	0,0	--	--	--	800	--	--
Wielkopolskie	1 075	1 075	0,0	825	825	0,0	963	963	0,0
Zachodniopomorskie	--	--	--	--	--	--	--	--	--

WOJEWÓDZTWO	KUKURYDZA			OWIES			PSZENŻYTO		
	Cena [zł/tona]		Tygodniowa zmiana ceny [%]	Cena [zł/tona]		Tygodniowa zmiana ceny [%]	Cena [zł/tona]		Tygodniowa zmiana ceny [%]
	28.05.2021	2021-05-21		28.05.2021	2021-05-21		28.05.2021	2021-05-21	
Dolnośląskie	--	--	--	--	--	--	--	--	--
Kujawsko-Pomorskie	--	--	--	850	--	--	850	850	0,0
Lubelskie	900	900	0,0	675	680	-0,7	800	800	0,0
Lubuskie	1 400	1 400	0,0	800	800	0,0	900	900	0,0
Łódzkie	1 075	1 075	0,0	730	720	1,4	882	857	2,9
Małopolskie	1 140	1 125	1,3	773	770	0,4	--	700	--
Mazowieckie	975	989	-1,4	661	682	-3,0	811	792	2,5
Podkarpackie	944	944	0,0	735	735	0,0	950	950	0,0
Podlaskie	--	--	--	655	654	0,1	775	768	0,9
Pomorskie	--	--	--	--	--	--	--	--	--
Śląskie	1 021	1 022	-0,1	764	769	-0,7	817	817	0,0
Świętokrzyskie	800	750	6,7	700	750	-6,7	800	800	0,0
Warmińsko-Mazurskie	--	--	--	650	700	-7,1	--	--	--
Wielkopolskie	1 050	1 050	0,0	925	925	0,0	925	925	0,0
Zachodniopomorskie	--	--	--	--	--	--	--	--	--

**Uwaga!** Dane szczegółowe z poszczególnych targowisk znajdują się w pliku Excela.

### **Metodyka badań cen na TARGOWISKACH**

Notowania cen realizowane są na reprezentatywnych targowiskach w każdym województwie. Pod pojęciem targowisko rozumiany jest zorganizowany rynek lokalny, którego dominującymi uczestnikami są okoliczni producenci rolni. Prezentowane poziomy cen to ceny średnie obliczane jako średnia arytmetyczna wszystkich cen konkretnego towaru rolnego o określonych parametrach jakościowych, zanotowanych w dniu ich obserwacji na danym targowisku. Zestawienie cen dotyczy ostatniego tygodnia, natomiast na poszczególnych targowiskach badania cen dokonywane są raz w tygodniu (w zwyczajowo przyjęty dzień targowy lub w jeden z kilku dni targowych). Obroty na tych rynkach mają charakter lokalny. W przypadku zbóż: ogólna wielkość zawieranych transakcji na poszczególnych targowiskach jest bardzo zróżnicowana i kształtuje się od kilkunastu do kilkudziesięciu ton dziennie w okresach największego nasilenia handlu. Wielkość poszczególnych transakcji waha się od 100 kg do kilkunastu ton.

Notowań cen na targowiskach dokonują pracownicy Ośrodków Doradztwa Rolniczego

## 6. Handel zagraniczny produktami zbożowymi – dane wstępne<sup>1</sup>

### EKSPORT I IMPORT OGÓLEM

CN	Nazwa towaru	EKSPORT/WYWÓZ			
		Wartość [tys. EUR]		Wolumen [tony]	
		I-III 2020r.*	I-III 2021r.*	I-III 2020r.*	I-III 2021r.*
<b>RAZEM zboża i produkty zbożowe</b>		<b>486 716</b>	<b>563 065</b>	2 481 732	<b>2 693 163</b>
1001	Pszenica i meslin	305 885	260 355	1 533 023	1 168 524
1002	Żyto	40 066	66 529	253 527	401 242
1003	Jęczmień	2 623	25 025	11 324	129 278
1004	Owies	4 316	11 639	19 292	58 835
1005	Kukurydza (ziarna)	88 020	135 308	436 257	641 098
1008	Nasiona gryki, prosa i mozgi kanaryjskiej; pozostałe	37 237	54 838	201 204	264 947
1101	Mąka pszenna i żytnio-pszenna	8 569	9 371	27 107	29 240

\* - dane wstępne

CN	Nazwa towaru	IMPORT/PRZYWÓZ			
		Wartość [tys. EUR]		Wolumen [tony]	
		I-III 2020r.*	I-III 2021r.*	I-III 2020r.*	I-III 2021r.*
<b>RAZEM zboża i produkty zbożowe</b>		<b>144 141</b>	<b>142 877</b>	<b>346 824</b>	<b>327 760</b>
1001	Pszenica i meslin	35 141	30 252	192 604	160 612
1002	Żyto	190	480	1 238	3 323
1003	Jęczmień	8 572	10 175	45 706	53 925
1004	Owies	1 046	472	5 040	2 571
1005	Kukurydza (ziarna)	88 306	87 633	77 422	77 579
1008	Nasiona gryki, prosa i mozgi kanaryjskiej; pozostałe	1 929	6 252	5 169	13 702
1101	Mąka pszenna i żytnio-pszenna	8 956	7 614	19 644	16 047

\* - dane wstępne

### **OGÓLEM**

CN	Nazwa towaru	SALDO	
		Wartość [tys. EUR]	
		I-III 2020r.*	I-III 2021r.*
<b>RAZEM zboża i produkty zbożowe</b>		<b>342 575</b>	<b>420 188</b>
1001	Pszenica i meslin	270 744	230 103
1002	Żyto	39 876	66 049
1003	Jęczmień	-5 948	14 851
1004	Owies	3 270	11 167
1005	Kukurydza (ziarna)	-286	47 675
1008	Nasiona gryki, prosa i mozgi kanaryjskiej; pozostałe	35 307	48 586
1101	Mąka pszenna i żytnio-pszenna	-388	1 757

\* - dane wstępne

<sup>1</sup> źródło: Ministerstwo Finansów

# EKSPORT I IMPORT WEDŁUG WAŻNIEJSZYCH KRAJÓW

## EKSPORT PSZENICY z Polski - kod 1001

według ważniejszych państw

<b>EKSPORT</b>					
<b>I-III 2020r.*</b>			<b>I-III 2021r.*</b>		
<b>Kraj</b>	<b>Wartość [tys. EUR]</b>	<b>Wolumen [tony]</b>	<b>Kraj</b>	<b>Wartość [tys. EUR]</b>	<b>Wolumen [tony]</b>
<b>OGÓŁEM</b>	<b>305 885</b>	<b>1 533 023</b>	<b>OGÓŁEM</b>	<b>260 355</b>	<b>1 168 524</b>
Arabia Saudyjska	102 712	522 380	Algieria	74 971	337 907
Republika Południowej	95 918	476 970	Arabia Saudyjska	59 445	274 732
Niemcy	25 575	133 560	Maroko	55 688	242 914
Mozambik	14 924	72 748	Niemcy	28 320	126 047
Turcja	14 849	73 100	Republika Południ	23 557	105 312
Kuba	12 629	62 163	Mozambik	10 449	50 000
Tanzania	10 148	53 130	Norwegia	4 159	18 631
Maroko	7 213	35 500	Portugalia	1 269	5 029
Portugalia	6 070	30 850	Republika Czeska	790	2 092
Nigeria	4 204	21 451	Islandia	376	1 559

\* - Dane wstępne

## IMPORT PSZENICY do Polski - kod 1001

według ważniejszych państw

<b>IMPORT</b>					
<b>I-III 2020r.*</b>			<b>I-III 2021r.*</b>		
<b>Kraj</b>	<b>Wartość [tys. EUR]</b>	<b>Wolumen [tony]</b>	<b>Kraj</b>	<b>Wartość [tys. EUR]</b>	<b>Wolumen [tony]</b>
<b>OGÓŁEM</b>	<b>35 141</b>	<b>192 604</b>	<b>OGÓŁEM</b>	<b>30 252</b>	<b>160 612</b>
Słowacja	14 175	85 633	Słowacja	14 087	80 569
Republika Czeska	11 890	67 181	Republika Czeska	12 941	69 944
Niemcy	4 611	24 648	Francja	1 541	4 389
Francja	1 181	4 088	Ukraina	521	1 366
Litwa	886	2 902	Niemcy	323	1 621
Kazachstan	550	1 733	Węgry	317	1 046
Hiszpania	466	216	Kazachstan	178	546
Dania	417	2 251	Austria	147	477
Rosja	342	822	Litwa	70	331
Ukraina	244	1 020	Rumunia	38	98

\* - Dane wstępne

**EKSPORT JĘCZMIENIA z Polski - kod 1003**

według ważniejszych państw

<b>EKSPORT</b>					
<b>I-III 2020r.*</b>			<b>I-III 2021r.*</b>		
<b>Kraj</b>	<b>Wartość [tys. EUR]</b>	<b>Wolumen [tony]</b>	<b>Kraj</b>	<b>Wartość [tys. EUR]</b>	<b>Wolumen [tony]</b>
<b>OGÓLEM</b>	<b>2 623</b>	<b>11 324</b>	<b>OGÓLEM</b>	<b>25 025</b>	<b>129 278</b>
Niemcy	2 315	10 703	Niemcy	12 842	64 477
Francja	158	331	Algieria	7 549	44 046
Białoruś	32	21	Holandia	3 032	14 121
Austria	23	48	Portugalia	1 166	5 524
Holandia	14	32	Białoruś	243	638
Chorwacja	14	29	Litwa	65	262
Węgry	12	37	Rosja	32	42
Szwecja	9	23	Włochy	25	25
Włochy	9	9	Irlandia	19	48
Republika Czeska	8	50	Węgry	13	46

\* - Dane wstępne

**IMPORT JĘCZMIENIA do Polski - kod 1003**

według ważniejszych państw

<b>IMPORT</b>					
<b>I-III 2020r.*</b>			<b>I-III 2021r.*</b>		
<b>Kraj</b>	<b>Wartość [tys. EUR]</b>	<b>Wolumen [tony]</b>	<b>Kraj</b>	<b>Wartość [tys. EUR]</b>	<b>Wolumen [tony]</b>
<b>OGÓLEM</b>	<b>8 572</b>	<b>45 706</b>	<b>OGÓLEM</b>	<b>10 175</b>	<b>53 925</b>
Dania	3 040	14 842	Dania	3 503	18 186
Republika Czeska	1 550	7 733	Republika Czeska	2 786	15 128
Szwecja	1 212	6 180	Słowacja	1 620	10 438
Słowacja	1 206	8 699	Litwa	1 242	5 868
Litwa	670	3 956	Szwecja	667	3 400
Wielka Brytania	561	2 977	Niemcy	298	842
Niemcy	227	809	Kanada	20	16
Węgry	70	444	Francja	13	12
Francja	22	47	Nowa Zelandia	9	1
Austria	10	15	Włochy	8	5

\* - Dane wstępne

**EKSPORT KUKURYDZY z Polski - kod 1005**

według ważniejszych państw

<b>EKSPORT</b>					
<b>I-III 2020r.*</b>			<b>I-III 2021r.*</b>		
<b>Kraj</b>	<b>Wartość [tys. EUR]</b>	<b>Wolumen [tony]</b>	<b>Kraj</b>	<b>Wartość [tys. EUR]</b>	<b>Wolumen [tony]</b>
<b>OGÓLEM</b>	<b>88 020</b>	<b>436 257</b>	<b>OGÓLEM</b>	<b>135 308</b>	<b>641 098</b>
Niemcy	71 607	385 933	Niemcy	62 219	313 623
Holandia	2 580	13 065	Holandia	32 442	157 985
Dania	1 925	7 271	Wielka Brytania	17 759	84 322
Norwegia	1 915	11 427	Irlandia	4 265	21 647
Belgia	1 882	5 242	Francja	3 999	1 341
Francja	1 422	378	Dania	2 635	15 215
Wielka Brytania	1 133	283	Szwecja	2 360	11 567
Finlandia	1 096	346	Norwegia	2 139	10 914
Szwecja	607	2 114	Hiszpania	2 074	10 187
Ukraina	532	981	Litwa	1 602	6 654

\* - Dane wstępne

**IMPORT KUKURYDZY do Polski - kod 1005**

według ważniejszych państw

<b>IMPORT</b>					
<b>I-III 2020r.*</b>			<b>I-III 2021r.*</b>		
<b>Kraj</b>	<b>Wartość [tys. EUR]</b>	<b>Wolumen [tony]</b>	<b>Kraj</b>	<b>Wartość [tys. EUR]</b>	<b>Wolumen [tony]</b>
<b>OGÓLEM</b>	<b>88 306</b>	<b>77 422</b>	<b>OGÓLEM</b>	<b>87 633</b>	<b>77 579</b>
Francja	39 381	13 386	Francja	36 783	12 270
Węgry	19 269	15 715	Węgry	16 263	8 832
Słowacja	14 066	39 505	Słowacja	15 776	42 909
Austria	5 197	2 074	Rumunia	5 619	1 758
Rumunia	4 136	1 145	Austria	5 507	1 858
Niemcy	2 452	1 098	Niemcy	1 912	1 103
Turcja	1 093	312	Republika Czeska	1 762	6 077
Hiszpania	597	190	Hiszpania	1 082	326
Argentyna	544	1 120	Turcja	789	313
Republika Czeska	504	563	Serbia	772	243

\* - Dane wstępne



**EKSPORT MĄKI PSZENNEJ I PSZENNO-ŻYTNIEJ z Polski - kod 1101**  
według ważniejszych państw

<b>EKSPORT</b>					
<b>I-III 2020r.*</b>			<b>I-III 2021r.*</b>		
<b>Kraj</b>	<b>Wartość [tys. EUR]</b>	<b>Wolumen [tony]</b>	<b>Kraj</b>	<b>Wartość [tys. EUR]</b>	<b>Wolumen [tony]</b>
<b>OGÓLEM</b>	<b>8 569</b>	<b>27 107</b>	<b>OGÓLEM</b>	<b>9 371</b>	<b>29 240</b>
Niemcy	2 446	9 417	Litwa	2 365	8 178
Holandia	1 840	5 268	Niemcy	2 287	7 992
Litwa	1 535	5 238	Wielka Brytania	1 709	5 375
Wielka Brytania	1 331	3 664	Holandia	1 250	3 239
Słowacja	366	964	Irlandia	417	1 049
Irlandia	332	859	Dania	367	1 007
Stany Zjednoczone Am	207	428	Słowacja	211	554
Dania	141	395	Republika Czeska	170	674
Rosja	93	201	Stany Zjednoczone	151	299
Belgia	72	143	Francja	137	147

\* - Dane wstępne

**IMPORT MĄKI PSZENNEJ I PSZENNO-ŻYTNIEJ do Polski - kod 1101**  
według ważniejszych państw

<b>IMPORT</b>					
<b>I-III 2020r.*</b>			<b>I-III 2021r.*</b>		
<b>Kraj</b>	<b>Wartość [tys. EUR]</b>	<b>Wolumen [tony]</b>	<b>Kraj</b>	<b>Wartość [tys. EUR]</b>	<b>Wolumen [tony]</b>
<b>OGÓLEM</b>	<b>8 956</b>	<b>19 644</b>	<b>OGÓLEM</b>	<b>7 614</b>	<b>16 047</b>
Niemcy	6 051	13 573	Niemcy	4 035	8 934
Włochy	1 151	2 132	Włochy	1 638	2 917
Wielka Brytania	455	931	Francja	558	1 119
Łotwa	455	1 036	Republika Czeska	426	1 401
Francja	338	707	Łotwa	320	629
Węgry	138	367	Holandia	180	300
Holandia	113	250	Wielka Brytania	167	325
Hiszpania	69	107	Hiszpania	102	128
Austria	42	41	Austria	55	47
Republika Czeska	32	34	Irlandia	36	51

\* - Dane wstępne

**6a. Handel zagraniczny produktami zbożowymi w latach 2015-2019 – dane ostateczne****EKSPORT I IMPORT OGÓŁEM**

CN	Nazwa towaru	EKSPORT/WYWÓZ				
		Wartość [tys. EUR]				
		2015	2016	2017	2018	2019
<b>RAZEM zboża i produkty zbożowe</b>		<b>1 159 581</b>	<b>1 107 953</b>	<b>885 038</b>	<b>824 320</b>	<b>824 688</b>
1001	Pszenica i meslin	773 182	740 514	493 175	344 137	387 598
1002	Żyto	75 362	60 144	55 386	87 065	83 800
1003	Jęczmień	29 860	15 429	12 671	31 414	15 225
1004	Owies	18 927	15 426	15 794	26 870	18 018
1005	Kukurydza (ziarna)	127 880	163 918	202 746	220 103	220 273
1008	Nasiona gryki, prosa i mozgi kanaryjskiej; pozostałe	106 038	77 083	68 999	81 438	68 591
1101	Mąka pszenna i żytnio-pszenna	28 332	35 438	36 269	33 292	31 183

CN	Nazwa towaru	IMPORT/PRZYWÓZ				
		Wartość [tys. EUR]				
		2015	2016	2017	2018	2019
<b>RAZEM zboża i produkty zbożowe</b>		<b>277 047</b>	<b>313 039</b>	<b>358 204</b>	<b>340 183</b>	<b>357 216</b>
1001	Pszenica i meslin	87 730	126 858	146 901	117 609	107 292
1002	Żyto	1 734	3 499	4 553	9 963	4 301
1003	Jęczmień	21 786	26 947	39 574	41 683	45 221
1004	Owies	3 371	1 031	1 032	2 195	1 450
1005	Kukurydza (ziarna)	130 404	122 588	129 201	125 546	149 085
1008	Nasiona gryki, prosa i mozgi kanaryjskiej; pozostałe	12 598	12 437	13 922	14 472	15 622
1101	Mąka pszenna i żytnio-pszenna	19 423	19 678	23 021	28 715	34 244

CN	Nazwa towaru	SALDO				
		Wartość [tys. EUR]				
		2015	2016	2017	2018	2019
<b>RAZEM zboża i produkty zbożowe</b>		<b>882 534</b>	<b>794 914</b>	<b>526 834</b>	<b>484 137</b>	<b>467 472</b>
1001	Pszenica i meslin	685 452	613 656	346 274	226 528	280 306
1002	Żyto	73 628	56 645	50 832	77 102	79 498
1003	Jęczmień	8 074	-11 518	-26 903	-10 269	-29 997
1004	Owies	15 556	14 395	14 762	24 675	16 568
1005	Kukurydza (ziarna)	-2 524	41 329	73 545	94 557	71 188
1008	Nasiona gryki, prosa i mozgi kanaryjskiej; pozostałe	93 440	64 646	55 077	66 966	52 970
1101	Mąka pszenna i żytnio-pszenna	8 908	15 760	13 247	4 577	-3 061

## 7. Średnie, miesięczne ceny netto [zł/tonę] zbóż monitorowanych w ramach Zintegrowanego Systemu Rolniczej Informacji Rynkowej (ZSRIR)

Rodzaj ZIARNA		styczeń '18	luty '18	marzec '18	kwiecień '18	maj '18	czerwiec '18	lipiec '18	sierpień '18	wrzesień '18	październik '18	listopad '18	grudzień '18
Pszenica	konsumpcyjne	682	676	677	677	689	696	711	775	803	819	833	832
	paszowe	678	676	678	676	690	705	718	768	787	800	833	839
Żyto	konsumpcyjne	583	574	571	572	569	568	561	623	680	706	714	717
	paszowe	528	545	568	572	591	571	569	659	681	688	715	720
Jęczmień	konsumpcyjne	636	644	658	675	656	626	617	654	745	762	811	803
	paszowe	665	666	661	678	670	671	644	721	772	783	803	819
	browamiane	722	733	734	721	741	753	668	714	724	780	790	816
Kukurydza	paszowe	618	631	641	657	673	690	698	737	744	720	709	723
Owies	konsumpcyjne	527	550	543	532	558	565	536	569	601	638	774	771
	paszowe	520	506	529	529	535	530	534	539	595	698	745	774
Pszenżyto	paszowe	621	619	624	630	634	637	639	693	744	752	766	775

Rodzaj ZIARNA		styczeń '19	luty '19	marzec '19	kwiecień '19	maj '19	czerwiec '19	lipiec '19	sierpień '19	wrzesień '19	październik '19	listopad '19	grudzień '19
Pszenica	konsumpcyjne	857	851	827	808	797	769	681	680	680	685	702	710
	paszowe	824	821	821	809	792	762	683	680	682	686	711	723
Żyto	konsumpcyjne	727	724	716	709	713	689	574	557	557	562	565	574
	paszowe	725	730	715	720	717	711	589	554	555	560	566	576
Jęczmień	konsumpcyjne	790	809	835	808	779	699	594	604	629	631	654	688
	paszowe	824	835	811	808	788	759	622	621	639	647	656	665
	browamiane	873	874	848	835	842	834	632	664	719	724	722	726
Kukurydza	paszowe	736	739	730	719	711	699	694	704	670	606	622	638
Owies	konsumpcyjne	804	797	775	729	734	742	572	599	605	619	607	627
	paszowe	785	784	771	722	745	698	567	540	550	570	584	591
Pszenżyto	paszowe	786	778	782	767	771	743	612	603	613	610	615	630

Rodzaj ZIARNA		styczeń '20	luty '20	marzec '20	kwiecień '20	maj '20	czerwiec '20	lipiec '20	sierpień '20	wrzesień '20	październik '20	listopad '20	grudzień '20
Pszenica	konsumpcyjne	735	752	756	814	830	824	730	702	745	808	838	849
	paszowe	752	767	779	821	822	832	741	705	747	796	842	864
Żyto	konsumpcyjne	560	564	550	569	564	549	500	493	516	543	568	584
	paszowe	585	593	579	580	598	598	539	518	544	580	606	626
Jęczmień	konsumpcyjne	636	686	661	702	686	644	587	586	616	636	700	702
	paszowe	668	675	667	673	706	694	615	603	618	633	663	695
	browamiane	747	748	748	761	767	777	634	657	681	699	704	735
Kukurydza	paszowe	653	660	671	714	751	753	776	843	837	731	757	768
Owies	konsumpcyjne	646	671	659	678	686	647	573	582	585	582	580	590
	paszowe	592	598	609	620	635	581	583	515	527	533	559	577
Pszenżyto	paszowe	649	657	653	675	698	699	640	591	619	669	708	722

Rodzaj ZIARNA		styczeń '21	luty '21	marzec '21	kwiecień '21	maj '21	czerwiec '21	lipiec '21	sierpień '21	wrzesień '21	październik '21	listopad '21	grudzień '21
Pszenica	konsumpcyjne	918	936	954	941	969							
	paszowe	900	940	977	977	983							
Żyto	konsumpcyjne	622	668	709	728	743							
	paszowe	632	694	721	728	746							
Jęczmień	konsumpcyjne	703	765	786	815	822							
	paszowe	718	776	828	847	863							
	browamiane	790	801	831	899	923							
Kukurydza	paszowe	817	862	888	932	1002							
Owies	konsumpcyjne	576	641	673	656	624							
	paszowe	591	608	637	621	619							
Pszenżyto	paszowe	745	795	832	837	855							

Biuletyn „Rynek zbóż” ukazuje się w każdy czwartek.

**Wydawca:** Ministerstwo Rolnictwa i Rozwoju Wsi

Departament Rynków Rolnych

Wydział Informacji Rynkowej

ul. Wspólna 30; 00-930 Warszawa

Internet: [strona ZSRIR](http://strona.ZSRIR.pl) ;

**Autor:** Magdalena Olechowicz, tel. (22) 623-16-34;

E-mail: [Magdalena.Olechowicz@minrol.gov.pl](mailto:Magdalena.Olechowicz@minrol.gov.pl)