



DZIENNIK URZĘDOWY

WOJEWÓDZTWA MAZOWIECKIEGO

Warszawa, dnia 20 listopada 2018 r.

Poz. 11274

ZARZĄDZENIE REGIONALNEGO DYREKTORA OCHRONY ŚRODOWISKA W WARSZAWIE

z dnia 15 listopada 2018 r.

w sprawie ustanowienia planu ochrony dla rezerwatu przyrody Kępa Antonińska

Na podstawie art. 19 ust. 6 ustawy z dnia 16 kwietnia 2004 r. o ochronie przyrody (Dz. U. z 2018 r. poz. 1614) zarządza się, co następuje:

§ 1. 1. Ustanawia się, na okres 20 lat, plan ochrony dla rezerwatu przyrody Kępa Antonińska, zwanego dalej „rezerwatem”.

2. Plan ochrony, o którym mowa w ust. 1, uwzględnia zakres planu zadań ochronnych dla obszaru Natura 2000 Kampinoska Dolina Wisły PLH140029, zwanego dalej „obszarem Natura 2000”.

§ 2. Opis granic obszaru Natura 2000, w części pokrywającej się z rezerwatem, określa w formie wykazu współrzędnych punktów załamania granicy załącznik nr 1 do zarządzenia.

§ 3. Mapę obszaru Natura 2000, w części pokrywającej się z rezerwatem, określa załącznik nr 2 do zarządzenia.

§ 4. 1. Celem ochrony przyrody w rezerwacie jest zachowanie ze względów naukowych i dydaktycznych ostoji lęgowych rzadkich i ginących w Polsce gatunków ptaków siewkowatych: mew, rybitw i sieweczek.

2. Przyrodniczymi i społecznymi uwarunkowaniami realizacji celu, o którym mowa w ust. 1, są:

- 1) utrzymanie populacji rzadkich i ginących gatunków ptaków siewkowatych;
- 2) zachowanie ekosystemu rzecznej Wisły;
- 3) ograniczenie liczebności norki amerykańskiej, lisa, jenota i szopa pracza;
- 4) określenie sposobów zagospodarowania obszarów otaczających rezerwat, w celu zabezpieczenia rezerwatu i obszaru Natura 2000 przed zagrożeniami zewnętrznymi;
- 5) udostępnienie rezerwatu do połowu ryb.

§ 5. Identyfikację oraz określenie sposobów eliminacji lub ograniczania istniejących i potencjalnych zagrożeń wewnętrznych i zewnętrznych dla rezerwatu oraz ich skutków wraz z identyfikacją istniejących i potencjalnych zagrożeń dla zachowania właściwego stanu ochrony siedlisk przyrodniczych będących przedmiotami ochrony w obszarze Natura 2000 określa załącznik nr 3 do zarządzenia.

§ 6. Obszar rezerwatu objęty jest ochroną czynną.

§ 7. Cele działań ochronnych w obszarze Natura 2000 określa załącznik nr 4 do zarządzenia.

§ 8. 1. Działania ochronne na obszarze ochrony czynnej rezerwatu z podaniem rodzaju, zakresu i lokalizacji tych działań, wraz ze wskazaniem dla obszaru Natura 2000 podmiotów odpowiedzialnych za ich wykonanie i obszarów ich wdrażania, określa załącznik nr 5 do zarządzenia.

2. Lokalizację działań, o których mowa w ust. 1, określa załącznik nr 6 do zarządzenia.

§ 9. Wskazanie obszarów i miejsc udostępnionych dla celów rybackich i amatorskiego połowu ryb oraz określenie sposobów ich udostępnienia określa załącznik nr 7 do zarządzenia.

§ 10. 1. Wprowadza się następujące ustalenia do studium uwarunkowań i kierunków zagospodarowania przestrzennego gminy Wyszogród, Iłów i Mała Wieś, miejscowych planów zagospodarowania przestrzennego gminy Wyszogród, Iłów i Mała Wieś, planu zagospodarowania przestrzennego województwa mazowieckiego, dotyczące eliminacji lub ograniczenia zagrożeń wewnętrznych lub zewnętrznych:

- 1) nie należy odprowadzać nieoczyszczonych ścieków do rezerwatu i jego otuliny;
- 2) nie należy wydobywać oraz składować w rezerwacie i jego otulinie piasku i żwiru dla innych zadań niż cele publiczne;
- 3) należy zachować dotychczasowy sposób przeznaczenia i użytkowania gruntów w rezerwacie i jego otulinie, z wyjątkiem realizacji inwestycji liniowych celu publicznego, dla których brak jest rozwiązań alternatywnych.

2. Mapę ustaleń do studium uwarunkowań i kierunków zagospodarowania przestrzennego gminy Wyszogród, Iłów i Mała Wieś, miejscowych planów zagospodarowania przestrzennego gminy Wyszogród, Iłów i Mała Wieś, planu zagospodarowania przestrzennego województwa mazowieckiego dotyczące eliminacji lub ograniczenia zagrożeń wewnętrznych lub zewnętrznych określa załącznik nr 8 do zarządzenia.

§ 11. Zarządzenie wchodzi w życie po upływie 14 dni od dnia ogłoszenia.

Regionalny Dyrektor Ochrony Środowiska w Warszawie:
Arkadiusz Siembida

Załącznik Nr 1 do zarządzenia
Regionalnego Dyrektora Ochrony Środowiska w Warszawie
z dnia 15 listopada 2018 r.

Opis granic obszaru Natura 2000

Wykaz współrzędnych punktów załamania granicy w układzie współrzędnych płaskich prostokątnych PL - 1992		
Lp.	Punkt Y	Punkt X
1	571516,89	502534,80
2	571525,13	502450,34
3	571543,36	502263,49
4	571605,35	501715,40
5	571576,80	501709,99
6	571576,79	501709,98
7	571554,39	501702,30
8	571532,69	501706,25
9	571461,24	501686,35
10	571414,53	501686,11
11	571405,65	501687,19
12	571392,58	501689,50
13	571364,01	501699,84
14	571364,01	501699,84
15	571332,62	501704,55
16	571329,33	501704,54
17	571323,50	501704,51
18	571278,09	501698,51
19	571210,77	501718,56
20	571174,74	501721,46
21	571174,74	501721,46
22	571138,01	501728,48
23	571058,19	501742,30
24	570983,85	501749,67
25	570908,34	501750,92
26	570851,80	501743,95
27	570823,96	501734,68
28	570819,24	501736,33
29	570813,12	501738,46
30	570804,36	501739,73
31	570793,84	501741,25
32	570785,10	501739,39
33	570767,60	501736,31
34	570748,35	501732,93
35	570705,58	501729,94
36	570575,15	501715,34
37	570575,14	501715,34
38	570540,85	501720,42
39	570453,36	501706,00
40	570453,36	501706,00
41	570404,19	501698,03
42	570404,19	501698,03
43	570329,73	501709,61
44	570254,72	501717,45
45	570141,26	501728,60
46	570141,26	501728,60
47	570052,76	501736,91
48	569952,70	501757,35
49	569952,69	501757,35
50	569887,86	501766,01
51	569817,36	501777,03

52	569723,45	501793,97
53	569644,24	501808,63
54	569605,17	501830,72
55	569536,38	501842,43
56	569528,10	501843,83
57	569488,03	501867,98
58	569466,31	501871,87
59	569455,28	501875,20
60	569428,36	501882,45
61	569392,72	501892,06
62	569392,14	501895,29
63	569376,54	501910,08
64	569305,38	501933,60
65	569294,81	501940,78
66	569273,52	501955,25
67	569273,51	501955,25
68	569269,15	501953,93
69	569203,29	501972,08
70	569202,29	501973,91
71	569136,88	502009,84
72	569138,23	502011,97
73	569106,95	502032,12
74	569077,42	502043,85
75	569026,75	502066,48
76	569009,18	502079,71
77	568965,49	502111,33
78	568965,48	502111,33
79	568958,39	502111,94
80	568953,42	502112,37
81	568930,22	502109,74
82	568925,84	502107,08
83	568916,35	502114,66
84	568858,36	502160,86
85	568688,22	502268,40
86	568599,42	502334,45
87	568573,76	502363,49
88	568577,02	502370,55
89	568575,73	502374,78
90	568573,94	502380,64
91	568567,38	502391,34
92	568563,12	502398,29
93	568562,11	502407,78
94	568562,11	502407,78
95	568561,04	502418,97
96	568559,96	502430,49
97	568557,85	502433,37
98	568555,32	502436,79
99	568552,89	502437,38
100	568549,15	502438,27
101	568536,67	502435,46
102	568529,44	502437,93
103	568525,84	502443,93
104	568523,50	502452,35
105	568523,90	502460,53
106	568528,99	502470,57
107	568532,52	502476,81
108	568531,65	502492,08
109	568515,42	502518,73
110	568511,89	502522,35
111	568507,25	502525,90

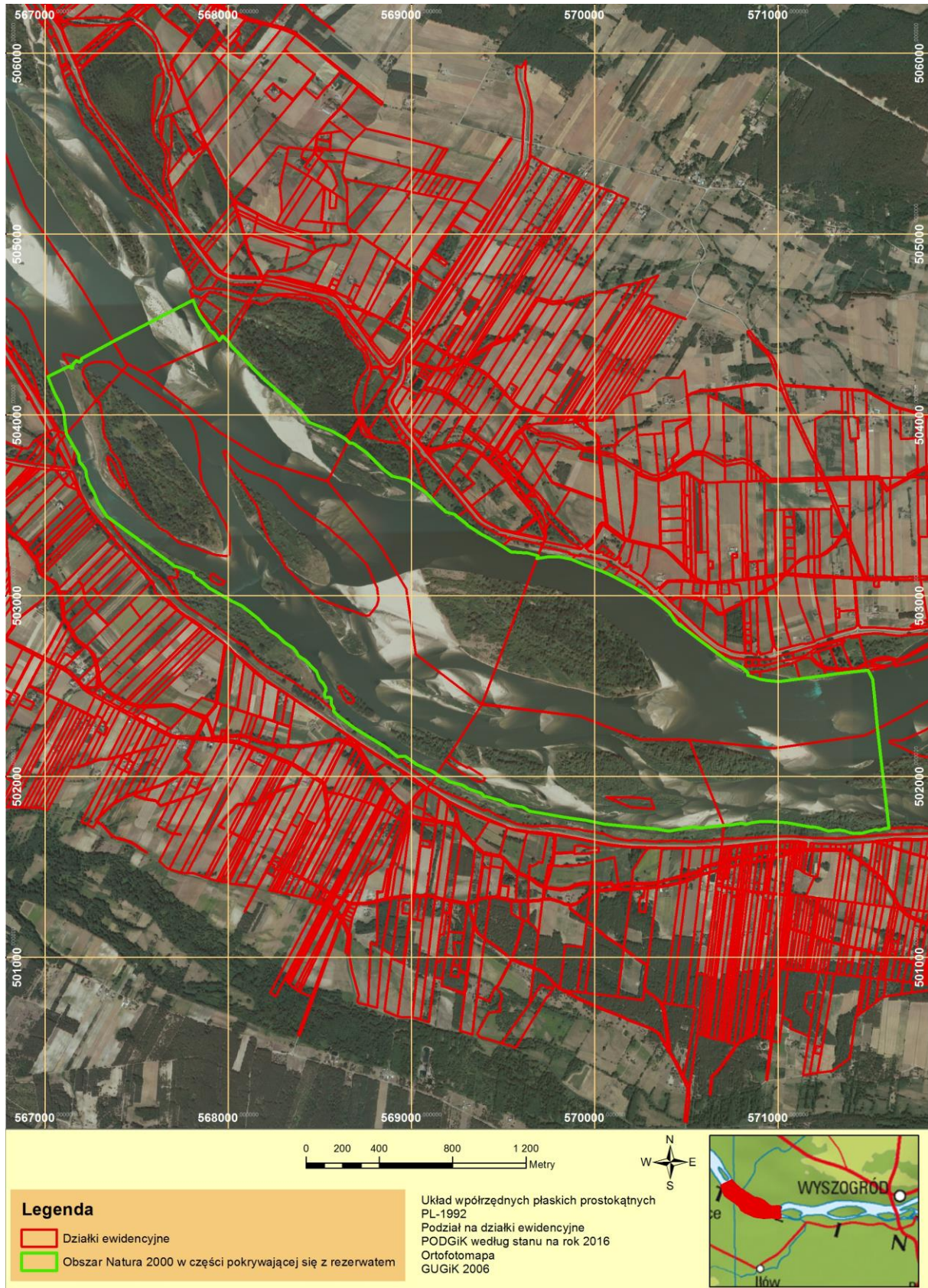
112	568502,10	502529,83
113	568497,86	502534,44
114	568493,02	502546,51
115	568487,61	502561,06
116	568480,65	502579,76
117	568442,36	502620,32
118	568423,45	502640,35
119	568416,50	502644,87
120	568406,11	502651,19
121	568392,17	502659,67
122	568382,72	502667,49
123	568367,92	502692,15
124	568367,92	502692,16
125	568361,16	502701,10
126	568361,15	502701,10
127	568352,67	502710,33
128	568340,77	502720,11
129	568304,25	502743,33
130	568272,84	502776,25
131	568256,81	502787,53
132	568245,65	502795,38
133	568220,56	502812,87
134	568181,05	502854,01
135	568166,23	502869,13
136	568166,23	502869,14
137	568144,51	502887,43
138	568082,28	502936,63
139	568082,27	502936,63
140	568073,85	502944,16
141	568018,21	502969,77
142	567997,33	502983,32
143	567997,32	502983,32
144	567897,38	503041,41
145	567897,38	503041,42
146	567848,40	503080,86
147	567816,33	503103,22
148	567814,16	503106,89
149	567809,51	503123,38
150	567809,51	503123,38
151	567805,68	503125,97
152	567740,13	503152,95
153	567713,99	503161,22
154	567708,54	503161,37
155	567337,28	503437,30
156	567293,67	503504,03
157	567287,89	503515,21
158	567269,18	503562,74
159	567242,30	503612,69
160	567226,64	503658,84
161	567221,27	503693,08
162	567212,27	503710,73
163	567203,12	503724,17
164	567190,71	503736,91
165	567187,42	503745,17
166	567184,64	503756,45
167	567185,87	503772,66
168	567162,55	503813,42
169	567116,23	503894,36
170	567107,90	503955,63
171	567103,67	504003,30

172	567103,67	504003,30
173	567092,28	504042,67
174	567055,38	504108,77
175	567039,47	504147,68
176	567015,43	504210,59
177	567133,59	504269,24
178	567142,94	504258,57
179	567150,72	504259,14
180	567149,14	504271,52
181	567158,17	504286,30
182	567170,70	504300,33
183	567188,68	504291,11
184	567198,48	504300,43
185	567197,55	504310,52
186	567371,33	504404,74
187	567808,41	504635,21
188	567828,51	504580,09
189	567832,86	504573,38
190	567846,64	504548,90
191	567857,86	504529,93
192	567871,52	504511,74
193	567887,82	504490,01
194	567894,48	504480,64
195	567898,71	504469,17
196	567917,53	504455,01
197	567950,43	504409,37
198	567969,95	504436,51
199	568000,03	504405,58
200	568017,45	504378,75
201	568186,21	504205,44
202	568390,44	504023,33
203	568440,18	503958,02
204	568566,58	503909,20
205	568640,17	503865,67
206	568654,35	503850,14
207	568662,69	503843,12
208	568682,69	503841,47
209	568749,95	503795,53
210	568848,97	503698,18
211	568893,20	503661,38
212	568977,06	503640,54
213	569078,27	503570,48
214	569108,61	503537,90
215	569134,49	503510,12
216	569190,05	503462,95
217	569236,07	503448,90
218	569250,70	503435,19
219	569299,13	503397,78
220	569312,51	503383,20
221	569382,60	503338,43
222	569453,40	503299,69
223	569493,39	503274,36
224	569544,51	503241,97
225	569637,36	503235,57
226	569690,15	503219,92
227	569684,57	503205,50
228	569684,78	503205,53
229	569753,39	503216,07
230	569814,58	503212,80
231	569874,26	503199,59

232	569942,72	503170,00
233	570041,74	503132,80
234	570102,98	503105,27
235	570179,44	503063,53
236	570218,76	503042,79
237	570323,00	502978,40
238	570408,07	502908,61
239	570438,50	502859,76
240	570456,01	502842,09
241	570496,09	502814,59
242	570583,30	502746,61
243	570708,60	502651,52
244	570806,01	502603,21
245	570835,26	502574,45
246	570835,80	502560,12
247	570860,93	502551,04
248	570900,93	502537,28
249	570939,33	502532,12
250	571005,08	502524,40
251	571119,25	502539,08
252	571250,05	502557,04
253	571262,70	502558,17
254	571335,19	502570,84
255	571409,20	502579,64
256	571492,12	502587,70
257	571516,89	502534,80

Załącznik Nr 2 do zarządzenia
Regionalnego Dyrektora Ochrony Środowiska w Warszawie
z dnia 15 listopada 2018 r.

Mapa obszaru Natura 2000



Załącznik Nr 3 do zarządzenia
Regionalnego Dyrektora Ochrony Środowiska w Warszawie
z dnia 15 listopada 2018 r.

Identyfikacja oraz określenie sposobów eliminacji lub ograniczania istniejących i potencjalnych zagrożeń wewnętrznych i zewnętrznych dla rezerwatu oraz ich skutków wraz z identyfikacją istniejących i potencjalnych zagrożeń dla zachowania właściwego stanu ochrony siedlisk przyrodniczych będących przedmiotami ochrony obszaru Natura 2000

Przedmiot ochrony w obszarze Natura 2000	Ocena stanu ochrony	Identyfikacja zagrożenia		Rodzaj zagrożenia	Sposób eliminacji zagrożenia lub jego ograniczenia
		Obszar Natura 2000	Rezerwat przyrody		
-	-	-	Płoszenie ptaków, utrata miejsc lęgowych mew, rybitw i siewczek, będące następstwem przybijania jednostek pływających do wysp i piaszczystych ławic, uprawiania w rezerwacie rajdów samochodami terenowymi, quadami i innymi pojazdami mechanicznymi oraz uprawiania sportów motorowych.	Zewnętrzne Istniejące	W okresie od 1 kwietnia do 30 sierpnia wykluczenie przybijania jednostek pływających do brzegów wysp i ławic oraz kotwiczenia tych jednostek w odległości mniejszej niż 50 m od nich. Ustawianie tablic informacyjnych o obowiązujących w rezerwacie zakazach, ustawianie przegród uniemożliwiających wjazd pojazdów do rezerwatu.
-	-	-	Nadmierna eksploatacja obszaru rezerwatu i jego otuliny, w związku z brakiem kontroli nad ilością i sposobem realizacji poboru piasku i żwiru.	Zewnętrzne Potencjalne	Wydobywanie oraz składowanie w rezerwacie i jego otulinie piasku i żwiru może odbywać się wyłącznie w związku z celami publicznymi.
-	-	-	Drapieżnictwo, w szczególności norki amerykańskiej, lisa, szopa pracza i jenota, doprowadzające do utraty miejsc lęgowych oraz zmniejszania się populacji mew, rybitw i siewczek.	Wewnętrzne Istniejące	Redukcja liczebności drapieżników, w szczególności norki amerykańskiej, lisa, szopa pracza i jenota, poprzez prowadzenie, poza okresem lęgowym ptaków, odłowu oraz poza granicami rezerwatu odstrzału drapieżników.
-	-	-	Zaśmiecanie rezerwatu będące następstwem nieprzestrzegania zakazów obowiązujących w rezerwacie.	Zewnętrzne Istniejące	Ustawianie tablic informujących o obowiązujących w rezerwacie zakazach, oznakowanie rezerwatu. Sprzątanie rezerwatu.
-	-	-	Sukcesja drzew i krzewów na piaszczystych ławicach doprowadzająca do utraty miejsc lęgowych mew, rybitw i siewczek.	Wewnętrzne Istniejące	Ograniczanie naturalnej sukcesji drzew i krzewów na piaszczystych wyspach i ławicach poprzez ich usuwanie i/lub wprowadzenie kontrolowanego wypasu owiec lub kóz.
-	-	-	Utrata miejsc lęgowych i ostoi mew, rybitw i siewczek, będące następstwem odprowadzania nieoczyszczonych ścieków.	Zewnętrzne Istniejące	Uporządkowanie gospodarki wodno – ściekowej przez wykluczenie odprowadzania nieoczyszczonych ścieków do rezerwatu i jego otuliny, w szczególności poprzez wprowadzenie w miejscowych planach zagospodarowania przestrzennego ustaleń dotyczących tej kwestii.
-	-	-	Zarastanie łąk, wkraczanie roślin drzewiastych i krzewiastych na tereny otwarte, ograniczanie miejsc lęgowych i żerowisk dla ptaków, w efekcie zaprzestania użytkowania łąk.	Wewnętrzne Istniejące	Utrzymanie użytkowania, w szczególności pasterskiego, na siedliskach łąk świeżych i poza piaszczystymi ławicami.
-	-	-	Zmiana dotychczasowego sposobu przeznaczenia i użytkowania gruntów, wzrost antropopresji.	Zewnętrzne Potencjalne	Wprowadzenie ustaleń do studium uwarunkowań i kierunków zagospodarowania przestrzennego i miejscowych planów zagospodarowania przestrzennego zapisu: należy zachować dotychczasowy sposób przeznaczenia i użytkowania gruntów w rezerwacie i jego otulinie, z wyjątkiem realizacji inwestycji

					liniowych celu publicznego, dla których brak jest rozwiązań alternatywnych.
3150 Starorzecza i naturalne eutroficzne zbiorniki wodne ze zbiorowiskami z <i>Nympheion, Potamion</i>	U1 - niezadawalający	Zanieczyszczenie wód rzeki Wisły, będące następstwem odprowadzania nieoczyszczonych ścieków - H01.	Zewnętrzne Istniejące		Uporządkowanie gospodarki wodno – ściekowej przez wykluczenie odprowadzania nieoczyszczonych ścieków do rezerwatu i jego otuliny, w szczególności poprzez wprowadzenie w miejscowych planach zagospodarowania przestrzennego ustaleń dotyczących tej kwestii.
3270 Zalewane muliste brzegi rzek	FV - właściwy				
Boleń pospolity <i>Aspius aspius</i> (1130)	FV – właściwy				
Różanka <i>Rhodeus sariceus amarus</i> (5339)	FV – właściwy				
Kumak nizinny <i>Bombina bombina</i> (1188)	FV – właściwy				
Traszka grzebieniasta <i>Triturus cristatus</i> (1166)	FV – właściwy				
Bóbr <i>Castor fiber</i> (1337)	FV – właściwy				
Wydra <i>Lutra lutra</i> (1355)	FV – właściwy				
3150 Starorzecza i naturalne eutroficzne zbiorniki wodne ze zbiorowiskami z <i>Nympheion, Potamion</i>	U1 - niezadawalający	Niszczenie gleby i roślinności będące następstwem uprawiania w rezerwacie rajdów samochodami terenowymi, quadami i innymi pojazdami mechanicznymi oraz uprawiania sportów motorowych - G01.	Zewnętrzne Potencjalne		Ustawianie tablic informacyjnych o obowiązujących w rezerwacie zakazach, ustawianie przegród uniemożliwiających wjazd pojazdów do rezerwatu.
91E0 Łęgi wierzbowe, topolowe, olszowe i jesionowe	U1 - niezadawalający				
91E0 Łęgi wierzbowe, topolowe, olszowe i jesionowe	U1 - niezadawalający	Ekspansja gatunków obcych zniekształcających naturalne cechy zbiorowisk roślinnych rezerwatu - I01.	Wewnętrzne Istniejące		Usuwanie gatunków obcych.
3150 Starorzecza i naturalne eutroficzne zbiorniki wodne ze zbiorowiskami z <i>Nympheion, Potamion</i>	U1 - niezadawalający				
3270 Zalewane muliste brzegi rzek	FV - właściwy				
Boleń pospolity <i>Aspius aspius</i> (1130)	FV – właściwy	Połowy ryb przy użyciu sieci, narzędzi skrzelowych, wontonów pływnic, chwytających wędrujące na tarło bolenie. Płoszenie wydry i ptaków będące następstwem niekontrolowanego połowu ryb w rezerwacie i kłusownictwa - F05.04.	Zewnętrzne Istniejące		Wykluczenie połowu ryb przy użyciu sieci, narzędzi skrzelowych, wontonów pływnic, określenie sposobu udostępnienia rezerwatu do amatorskiego połowu ryb.
Wydra <i>Lutra lutra</i> (1355)	FV – właściwy				

Załącznik Nr 4 do zarządzenia
Regionalnego Dyrektora Ochrony Środowiska w Warszawie
z dnia 15 listopada 2018 r.

Cele działań ochronnych w obszarze Natura 2000

Przedmiot ochrony Natura 2000	Ocena stanu ochrony	Cel do osiągnięcia
Siedliska przyrodnicze		
3150 Starorzeczka i naturalne eutroficzne zbiorniki wodne ze zbiorowiskami z <i>Nympheion</i> , <i>Potamion</i>	U1 - niezadawalający	Uzyskanie właściwego stanu zachowania siedliska przyrodniczego na powierzchni co najmniej 0,94 ha.
3270 Zalewane muliste brzegi rzek	FV - właściwy	Zachowanie siedliska przyrodniczego w stanie właściwym na powierzchni co najmniej 7,47 ha.
91E0 Łęgi wierzbowe, topolowe, olszowe i jesionowe (<i>Salicetum albo-fragilis</i> , <i>Populetum albae</i> , <i>Alnenion glutinoso-incanae</i> , olsy źródłiskowe)	U1 - niezadawalający	Uzyskanie właściwego stanu zachowania siedliska przyrodniczego na powierzchni co najmniej 141,02 ha.
Gatunki zwierząt		
Boleń pospolity <i>Aspius aspius</i> (1130)	FV – właściwy	Zachowanie właściwego stanu ochrony gatunku
Bóbr <i>Castor fiber</i> (1337)	FV – właściwy	Zachowanie właściwego stanu ochrony gatunku
Kumak nizinny <i>Bombina bombina</i> (1188)	FV – właściwy	Zachowanie właściwego stanu ochrony gatunku
Różanka <i>Rhodeus sericeus amarus</i> (1134)	FV – właściwy	Zachowanie właściwego stanu ochrony gatunku
Traszka grzebieniasta <i>Triturus cristatus</i> (1166)	FV – właściwy	Zachowanie właściwego stanu ochrony gatunku
Wydra <i>Lutra lutra</i> (1355)	FV – właściwy	Zachowanie właściwego stanu ochrony gatunku

Załącznik Nr 5 do zarządzenia
Regionalnego Dyrektora Ochrony Środowiska w Warszawie
z dnia 15 listopada 2018 r.

Działania ochronne na obszarze ochrony czynnej rezerwatu z podaniem rodzaju, zakresu i lokalizacji tych działań ze wskazaniem dla obszaru Natura 2000 podmiotów odpowiedzialnych za ich wykonanie i obszarów ich wdrażania

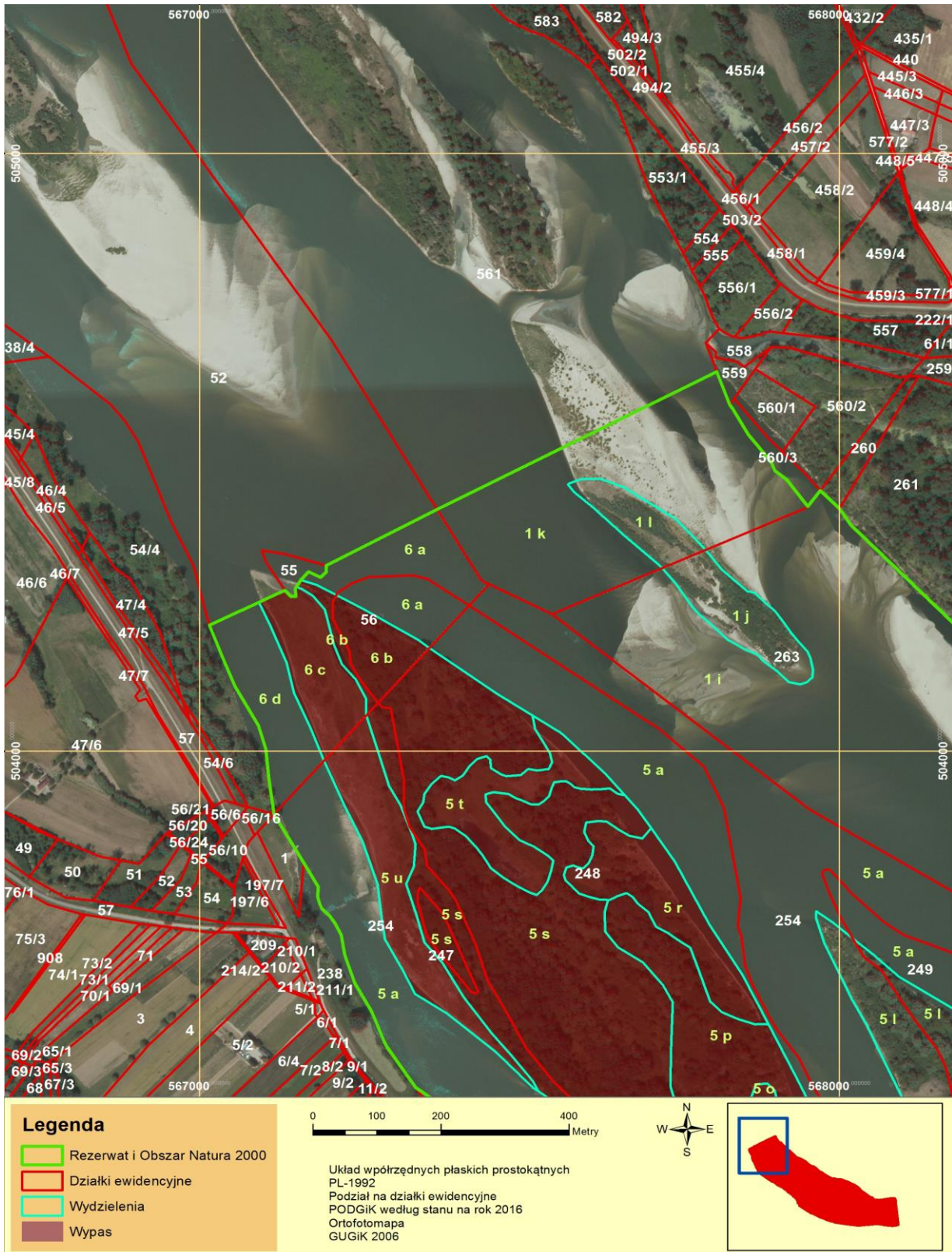
Rodzaj działania ochronnego	Przedmiot ochrony w obszarze Natura 2000	Zakres działań ochronnych	Lokalizacja i obszar wdrażania działań ochronnych w rezerwacie i obszarze Natura 2000		Podmiot odpowiedzialny za wykonanie działań ochronnych
			Numer działki ewidencyjnej	Numer wydzielenia leśnego	
Kontrola zasiedlenia	-	Ocena zasiedlenia wysp i piaszczystych ławic przez mewy, rybitwy i sieweczki, w celu wytypowania miejsc do ochrony ich lęgów przed drapieżnikami. Nie rzadziej niż raz na dziesięć lat w miesiącach od kwietnia do maja.	Obszar rezerwatu		-
Ochrona lęgów przed drapieżnikami	-	Zabezpieczanie zinwentaryzowanych podczas „kontroli zasiedlenia” zasiedlonych gniazd kolonii lęgowej mew, rybitw i sieweczek przed drapieżnikami, w szczególności mobilnym systemem ogrodzeń. Rozmiar, miejsce, okres i sposób wykonania prac należy uzależnić od zasiedlenia przez ptaki gniazd.	Obszar rezerwatu		-
Utrzymanie siedlisk	-	Ocena stopnia zarośnięcia obszarów zasiedlonych przez mewy, rybitwy lub sieweczki. Usuwanie roślin z obszarów zasiedlonych przez te gatunki, jeżeli ocena wykaże, że stopień ich zarośnięcia zagraża koloniom lęgowym tych gatunków. Okres wykonania prac należy uzależnić od zasiedlenia przez ptaki gniazd.	Obszar rezerwatu		-
Zmniejszanie drapieżnictwa	-	Odłów drapieżnych ssaków zmniejszających liczebność ptaków gniazdujących w rezerwacie.	Obszar rezerwatu		-
Usuwanie gatunków obcych	3150 Starorzeczka i naturalne eutroficzne zbiorniki wodne ze zbiorowiskami z <i>Nympheion</i> , <i>Potamion</i> ; 3270 Zalewane muliste brzegi rzek; 91E0 Łęgi wierzbowe, topolowe, olszowe i jesionowe (<i>Salicetum albo-fragilis</i> , <i>Populetum albae</i> , <i>Alnetion glutinoso-incanae</i> , olsy źródliskowe)	Usuwanie obcych gatunków roślin. W miesiącach od października do marca.	Obszar rezerwatu		Regionalny Dyrektor Ochrony Środowiska w Warszawie
Monitoring		Ocenę stanu zachowania siedlisk należy wykonywać zgodnie z metodyką monitoringu Głównego Inspektoratu Ochrony Środowiska (wszystkie wskaźniki parametrów struktury i funkcji siedliska).	Obszar rezerwatu		Regionalny Dyrektor Ochrony Środowiska w Warszawie
Monitoring	Boleń pospolity <i>Aspius aspius</i> (1130), Różanka <i>Rhodeus sariceus amarus</i> (5339), Kumak nizinny <i>Bombina bombina</i> (1188), Traszka grzebieniasta <i>Triturus cristatus</i> (1166), Bóbr <i>Castor fiber</i> (1337) Wydra <i>Lutra lutra</i> (1355)	Ocena stanu zachowania przedmiotów ochrony należy przeprowadzić zgodnie z metodyką Państwowego Monitoringu Środowiska Głównego Inspektoratu Ochrony Środowiska dla gatunku (wszystkie parametry i wskaźniki).	Obszar rezerwatu		Regionalny Dyrektor Ochrony Środowiska w Warszawie

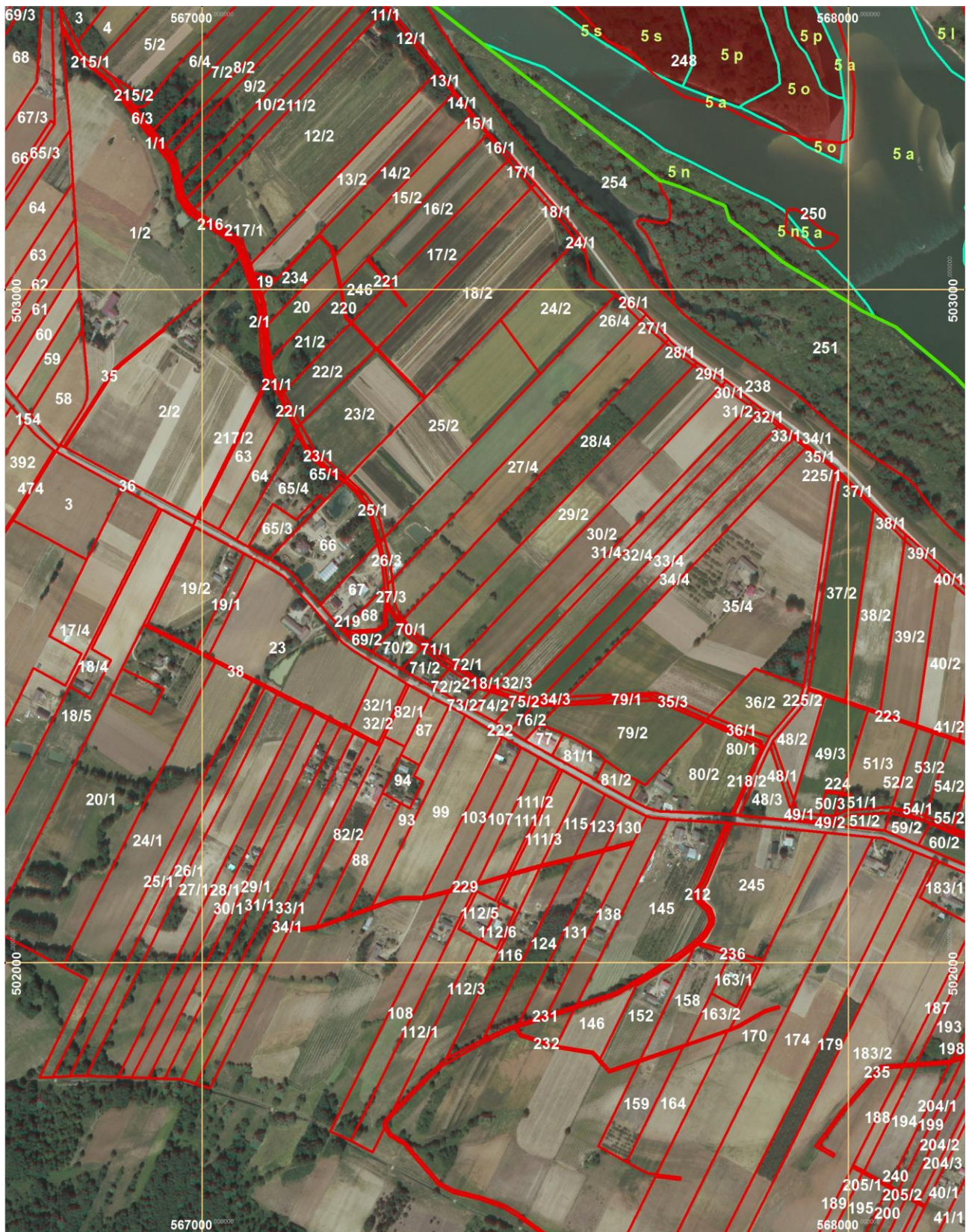
Wypas	-	Wypas krów, owiec i kóz. W miesiącach od kwietnia do listopada. W obsadzie zwierząt nie przekraczającej 0,5 dużych jednostek przeliczeniowych inwentarza na hektar (DJP/ha).	52	6 b	-
Wypas	-	Wypas krów, owiec i kóz. W miesiącach od kwietnia do listopada. W obsadzie zwierząt nie przekraczającej 0,5 dużych jednostek przeliczeniowych inwentarza na hektar (DJP/ha).	56	6 b	-
Wypas	-	Wypas krów, owiec i kóz. W miesiącach od kwietnia do listopada. W obsadzie zwierząt nie przekraczającej 0,5 dużych jednostek przeliczeniowych inwentarza na hektar (DJP/ha).	326	1 c	-
Wypas	-	Wypas krów, owiec i kóz. W miesiącach od kwietnia do listopada. W obsadzie zwierząt nie przekraczającej 0,5 dużych jednostek przeliczeniowych inwentarza na hektar (DJP/ha).	326	1 b	-
Wypas	-	Wypas krów, owiec i kóz. W miesiącach od kwietnia do listopada. W obsadzie zwierząt nie przekraczającej 0,5 dużych jednostek przeliczeniowych inwentarza na hektar (DJP/ha).	311	2 c	-
Wypas	-	Wypas krów, owiec i kóz. W miesiącach od kwietnia do listopada. W obsadzie zwierząt nie przekraczającej 0,5 dużych jednostek przeliczeniowych inwentarza na hektar (DJP/ha).	311	2 d	-
Wypas	-	Wypas krów, owiec i kóz. W miesiącach od kwietnia do listopada. W obsadzie zwierząt nie przekraczającej 0,5 dużych jednostek przeliczeniowych inwentarza na hektar (DJP/ha).	311	2 f	-
Wypas	-	Wypas krów, owiec i kóz. W miesiącach od kwietnia do listopada. W obsadzie zwierząt nie przekraczającej 0,5 dużych jednostek przeliczeniowych inwentarza na hektar (DJP/ha).	254	5 b	-
Wypas	-	Wypas krów, owiec i kóz. W miesiącach od kwietnia do listopada. W obsadzie zwierząt nie przekraczającej 0,5 dużych jednostek przeliczeniowych inwentarza na hektar (DJP/ha).	249	5 b	-
Wypas	-	Wypas krów, owiec i kóz. W miesiącach od kwietnia do listopada. W obsadzie zwierząt nie przekraczającej 0,5 dużych jednostek przeliczeniowych inwentarza na hektar (DJP/ha).	326	1 d	-
Wypas	-	Wypas krów, owiec i kóz. W miesiącach od kwietnia do listopada. W obsadzie zwierząt nie przekraczającej 0,5 dużych jednostek przeliczeniowych inwentarza na hektar (DJP/ha).	254	5 o	-
Wypas	-	Wypas krów, owiec i kóz. W miesiącach od kwietnia do listopada. W obsadzie zwierząt nie przekraczającej 0,5 dużych jednostek przeliczeniowych inwentarza na hektar (DJP/ha).	248	5 o	-
Wypas	-	Wypas krów, owiec i kóz. W miesiącach od kwietnia do listopada.	254	5 u	-

		W obsadzie zwierząt nie przekraczającej 0,5 dużych jednostek przeliczeniowych inwentarza na hektar (DJP/ha).			
Wypas	-	Wypas krów, owiec i kóz. W miesiącach od kwietnia do listopada. W obsadzie zwierząt nie przekraczającej 0,5 dużych jednostek przeliczeniowych inwentarza na hektar (DJP/ha).	248	5 t	-
Wypas	-	Wypas krów, owiec i kóz. W miesiącach od kwietnia do listopada. W obsadzie zwierząt nie przekraczającej 0,5 dużych jednostek przeliczeniowych inwentarza na hektar (DJP/ha).	248	5 r	-
Wypas	-	Wypas krów, owiec i kóz. W miesiącach od kwietnia do listopada. W obsadzie zwierząt nie przekraczającej 0,5 dużych jednostek przeliczeniowych inwentarza na hektar (DJP/ha).	248	5 s	-
Wypas	-	Wypas krów, owiec i kóz. W miesiącach od kwietnia do listopada. W obsadzie zwierząt nie przekraczającej 0,5 dużych jednostek przeliczeniowych inwentarza na hektar (DJP/ha).	247	5 s	-
Wypas	-	Wypas krów, owiec i kóz. W miesiącach od kwietnia do listopada. W obsadzie zwierząt nie przekraczającej 0,5 dużych jednostek przeliczeniowych inwentarza na hektar (DJP/ha).	248	5 p	-
Wypas	-	Wypas krów, owiec i kóz. W miesiącach od kwietnia do listopada. W obsadzie zwierząt nie przekraczającej 0,5 dużych jednostek przeliczeniowych inwentarza na hektar (DJP/ha).	52	6 c	-
Wypas	-	Wypas krów, owiec i kóz. W miesiącach od kwietnia do listopada. W obsadzie zwierząt nie przekraczającej 0,5 dużych jednostek przeliczeniowych inwentarza na hektar (DJP/ha).	254	5 s	-
Wypas	-	Wypas krów, owiec i kóz. W miesiącach od kwietnia do listopada. W obsadzie zwierząt nie przekraczającej 0,5 dużych jednostek przeliczeniowych inwentarza na hektar (DJP/ha).	311	2 b	-

Załącznik Nr 6 do zarządzenia
Regionalnego Dyrektora Ochrony Środowiska w Warszawie
z dnia 15 listopada 2018 r.

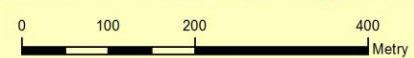
Lokalizacja działań ochronnych



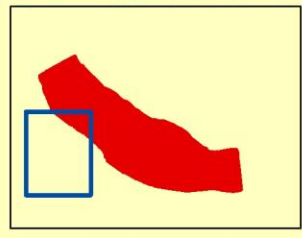


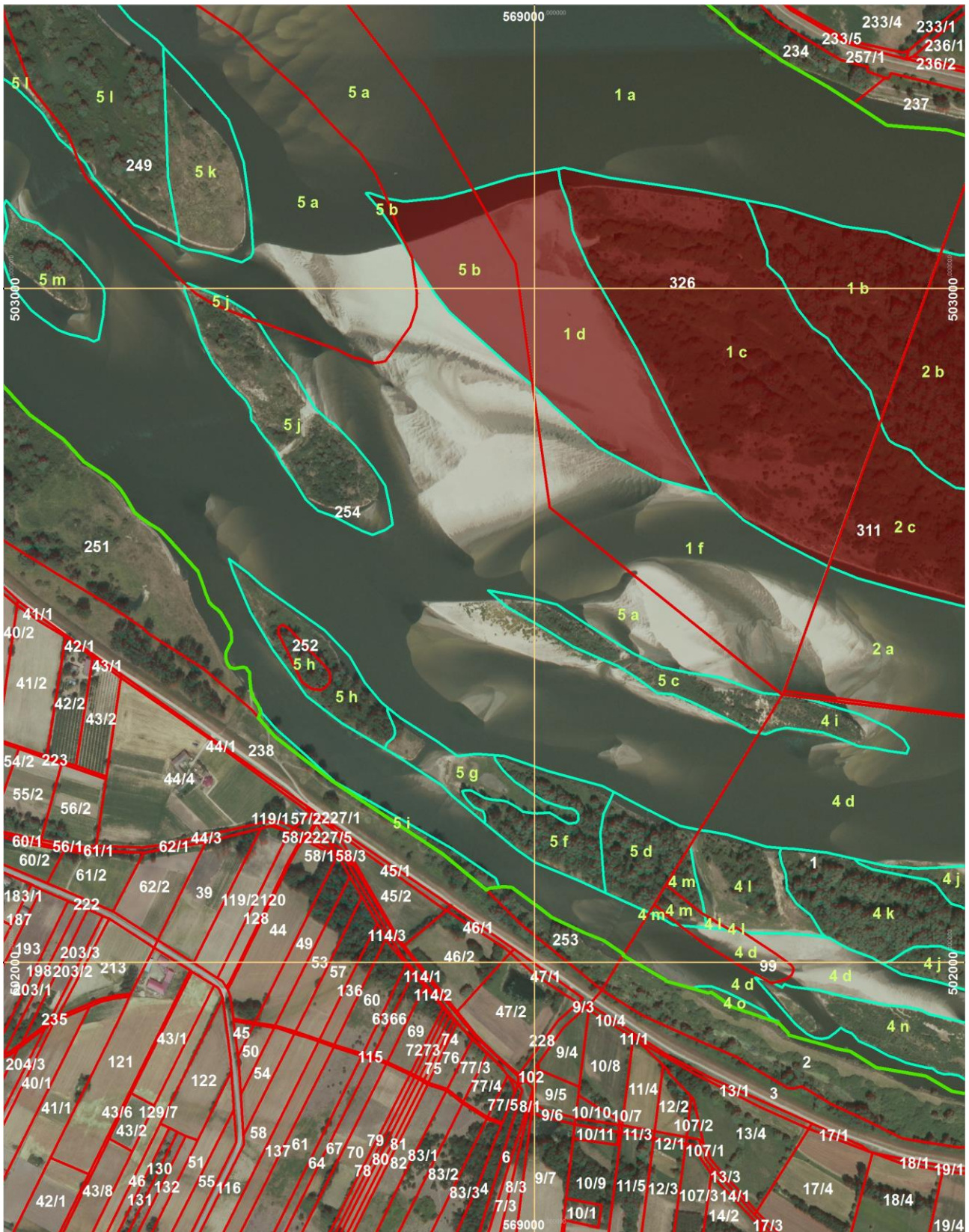
Legenda

- Rezerwat i Obszar Natura 2000
- Działki ewidencyjne
- Wydzielenia
- Wypas

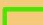

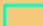



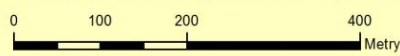
Układ współrzędnych płaskich prostokątnych
 PL-1992
 Podział na działki ewidencyjne
 PODGiK według stanu na rok 2016
 Ortofotomapa
 GUGiK 2006



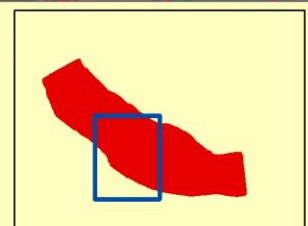


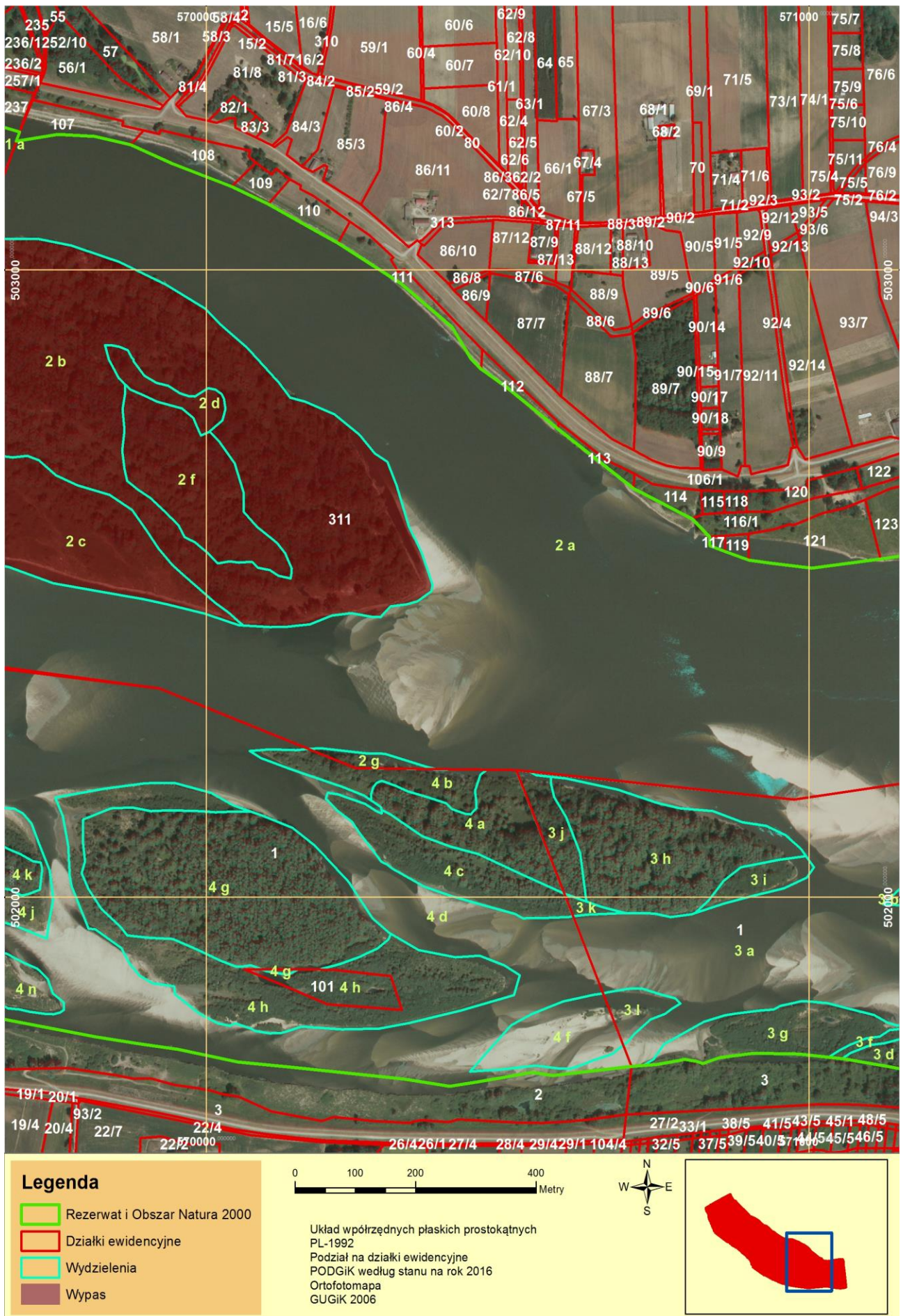
Legenda

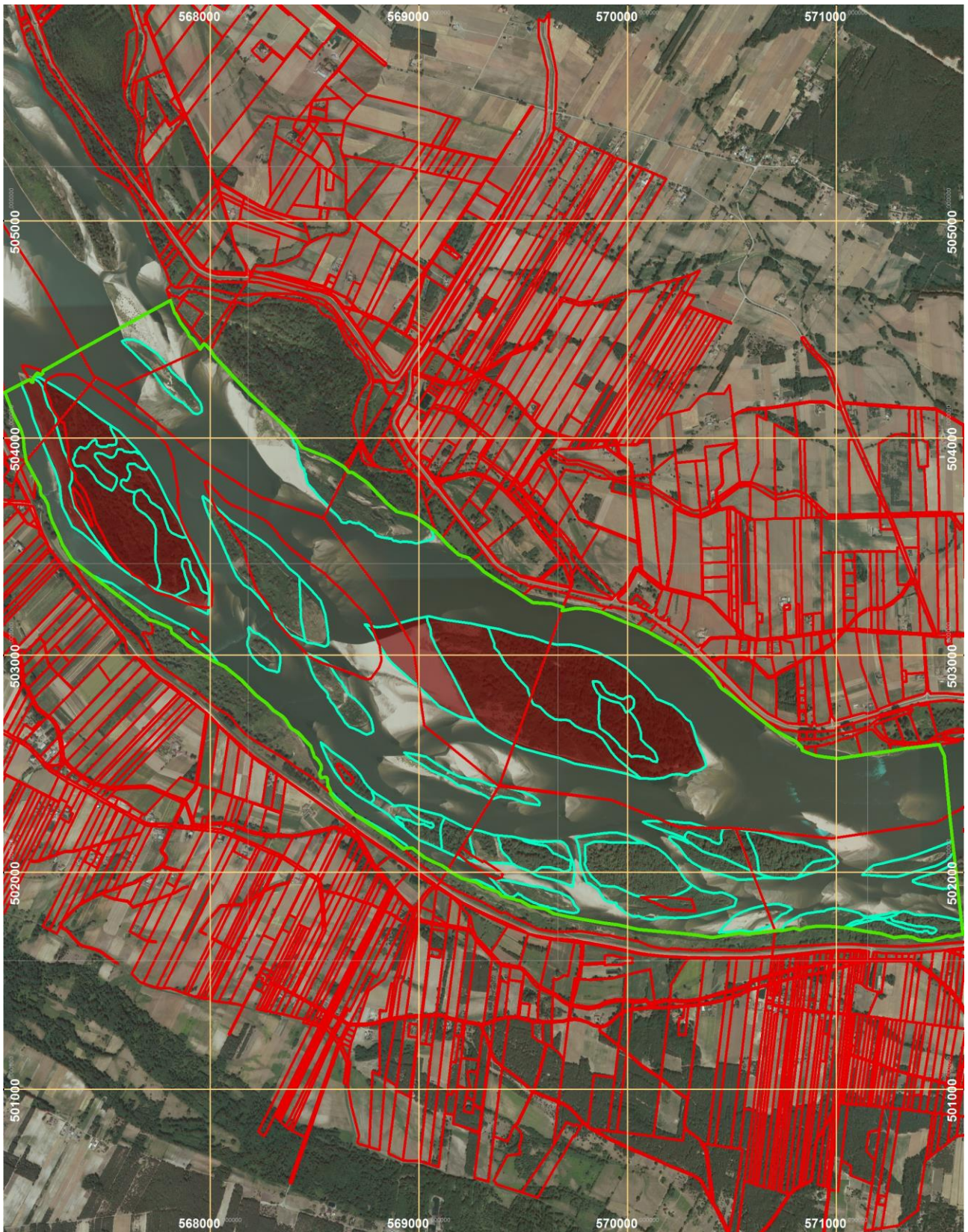
-  Rezerwat i Obszar Natura 2000
-  Działki ewidencyjne
-  Wydzielenia
-  Wypas



Układ współrzędnych płaskich prostokątnych
PL-1992
Podział na działki ewidencyjne
PODGiK według stanu na rok 2016
Ortofotomapa
GUGiK 2006

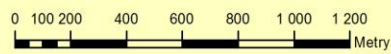






Legenda

- Rezerwat
- Działki ewidencyjne
- Wydzielenia
- Wypas



Układ współrzędnych płaskich prostokątnych
 PL-1992
 Podział na działki ewidencyjne
 PODGiK według stanu na rok 2016
 Ortofotomapa
 GUGiK 2006

Załącznik Nr 7 do zarządzenia
Regionalnego Dyrektora Ochrony Środowiska w Warszawie
z dnia 15 listopada 2018 r.

Wskazanie obszarów i miejsc udostępnionych dla celów rybackich i amatorskiego połowu ryb oraz określenie sposobów ich udostępnienia

Cel udostępniania	Obszary lub miejsca udostępniania	Sposoby udostępniania
Amatorski połowu ryb	Obszar rezerwatu	Z brzegu i łodzi: 1. w okresie od 1 września do 31 marca na terenie całego rezerwatu. 2. w okresie od 1 kwietnia do 31 sierpnia na terenie całego rezerwatu z wyłączeniem wysp i piaszczystych ławic oraz 50 m pasa terenu wokół nich.
Rybactwo	Koryto rzeki Wisły	1. Ze względu na ochronę wydry, jako jednego z przedmiotów ochrony obszaru Natura 2000 „Kampinowska Dolina Wisły” należy wykluczyć połowy przy użyciu sieci. 2. W okresie od 1 kwietnia do 30 sierpnia należy wykluczyć przebywanie w obrębie wysp i piaszczystych ławic oraz w pasie o szerokości 50 m od nich. 3. Zarybienie może być wykonywane wyłącznie rodzimymi gatunkami ryb.

Załącznik Nr 8 do zarządzenia
Regionalnego Dyrektora Ochrony Środowiska w Warszawie
z dnia 15 listopada 2018 r.

Mapa ustaleń do studium uwarunkowań i kierunków zagospodarowania przestrzennego gminy Wyszogród, Ilów i Mała Wieś, miejscowych planów zagospodarowania przestrzennego gminy Wyszogród, Ilów i Mała Wieś, planu zagospodarowania przestrzennego województwa mazowieckiego dotyczące eliminacji lub ograniczenia zagrożeń wewnętrznych lub zewnętrznych

