



DZIENNIK URZĘDOWY

WOJEWÓDZTWA DOLNOŚLĄSKIEGO

Wrocław, dnia 12 października 2022 r.

Poz. 4904

ZARZĄDZENIE REGIONALNEGO DYREKTORA OCHRONY ŚRODOWISKA WE WROCŁAWIU

z dnia 11 października 2022 r.

w sprawie ustanowienia planu zadań ochronnych dla obszaru Natura 2000 Kielczyn PLH020099

Na podstawie art. 28 ust. 5 ustawy z dnia 16 kwietnia 2004 r. o ochronie przyrody (t.j. Dz. U. z 2022 r. poz. 916 i poz. 1726) zarządza się, co następuje:

§ 1. 1. Ustanawia się plan zadań ochronnych dla obszaru Natura 2000 Kielczyn PLH020099, zwanego dalej „obszarem Natura 2000”.

2. Plan zadań ochronnych obejmuje cały obszar Natura 2000.

§ 2. Opis granic obszaru Natura 2000, w postaci współrzędnych punktów załamania, określa załącznik nr 1 do zarządzenia.

§ 3. Mapę obszaru Natura 2000 stanowi załącznik nr 2 do zarządzenia.

§ 4. Identyfikację istniejących i potencjalnych zagrożeń dla zachowania właściwego stanu ochrony gatunków zwierząt i ich siedlisk będących przedmiotami ochrony określa załącznik nr 3 do zarządzenia.

§ 5. Cele działań ochronnych określa załącznik nr 4 do zarządzenia.

§ 6. Działania ochronne ze wskazaniem podmiotów odpowiedzialnych za ich wykonanie i obszarów ich wdrażania określa załącznik nr 5 do zarządzenia.

§ 7. Zarządzenie wchodzi w życie po upływie 14 dni od dnia ogłoszenia w Dzienniku Urzędowym Województwa Dolnośląskiego.

Regionalny Dyrektor Ochrony Środowiska we Wrocławiu:
Wojciech Rejman

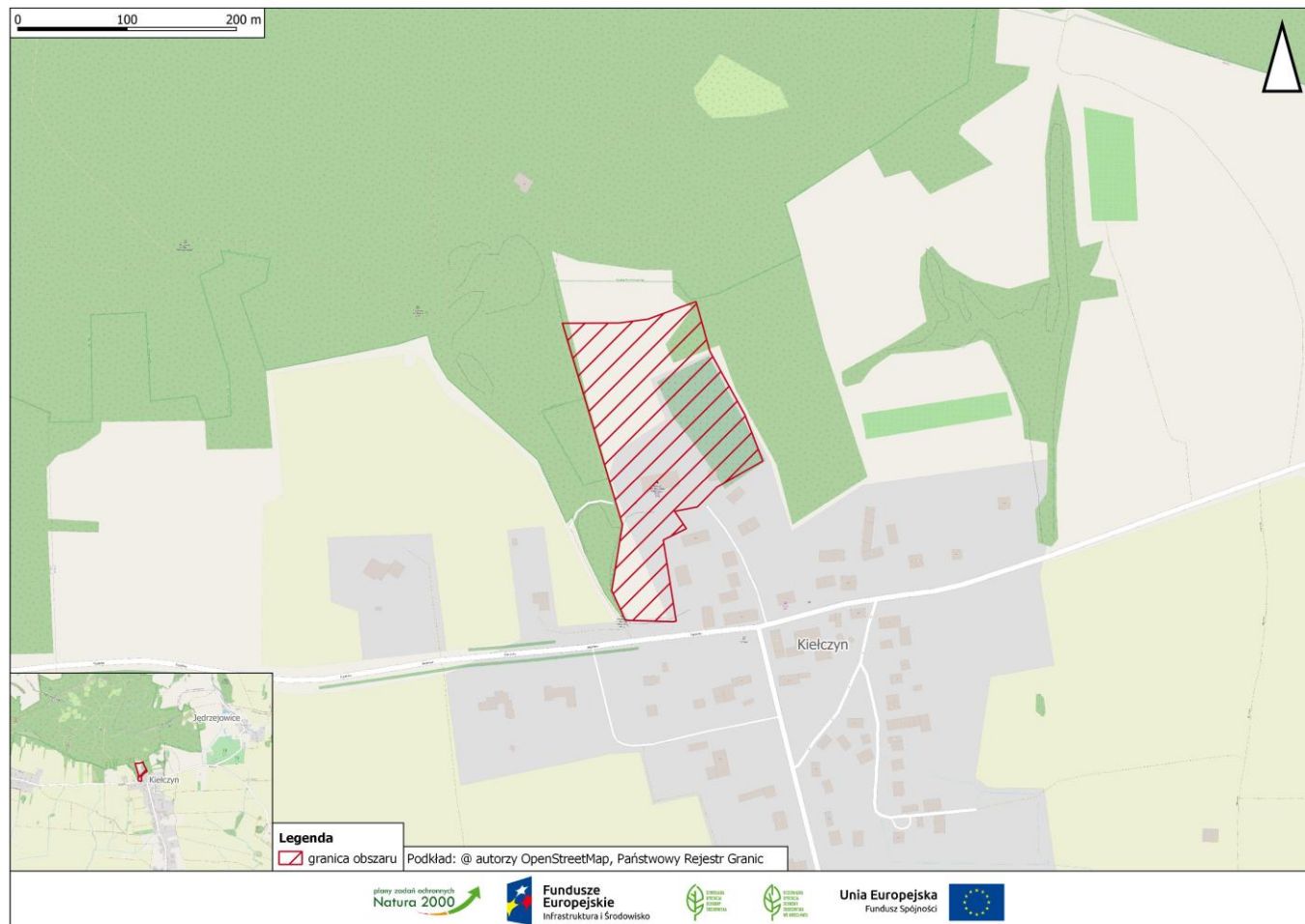
Załącznik nr 1 do zarządzenia
Regionalnego Dyrektora Ochrony Środowiska
we Wrocławiu z dnia 11 października 2022 r.

**Opis granic obszaru Natura 2000 Kielczyn PLH020099, w postaci współrzędnych punktów załamania
w układzie współrzędnych płaskich prostokątnych PL-1992.**

Nr	X	Y
1	329709,02	333894,59
2	329710,42	333850,73
3	329737,71	333838,24
4	329797,98	333848,08
5	329832,47	333837,79
6	329833,91	333837,36
7	329904,92	333816,19
8	329982,64	333793,01
9	329982,87	333845,08
10	329985,30	333863,63
11	329986,29	333871,17
12	330000,78	333910,80
13	330002,47	333915,43
14	329956,89	333928,08
15	329899,03	333960,01
16	329856,30	333976,55
17	329832,32	333934,40
18	329814,30	333916,69
19	329810,19	333895,83
20	329794,39	333906,58
21	329783,95	333885,40
22	329709,60	333897,27
23	329709,02	333894,59

Załącznik nr 2 do zarządzenia
Regionalnego Dyrektora Ochrony Środowiska
we Wrocławiu z dnia 11 października 2022 r.

Mapa obszaru Natura 2000 Kielczyn PLH020099



Załącznik nr 3 do zarządzenia
Regionalnego Dyrektora Ochrony Środowiska
we Wrocławiu z dnia 11 października 2022 r.

**Identyfikacja istniejących i potencjalnych zagrożeń dla zachowania właściwego stanu ochrony gatunków zwierząt i ich siedlisk
będących przedmiotami ochrony.**

Przedmiot ochrony	Zagrożenia	Opis zagrożenia
1324 nocek duży (<i>Myotis myotis</i>)	<p>Zagrożenia potencjalne</p> <p>E06.02 odbudowa, remont budynków potencjalne</p> <p>D02.03 maszty i anteny komunikacyjne</p> <p>G05 Inna ingerencja i zakłócenia powodowane przez działalność człowieka</p> <p>K03.04 Drapieżnictwo</p> <p>H06.02 Zanieczyszczenie świetlne</p> <p>C03.03 produkcja energii wiatrowej</p>	<p>E06.02 Zmiany w obrębie dachu wynikające z przeprowadzonych prac remontowych mogą wpłynąć na możliwość korzystania przez nietoperze ze stanowiska.</p> <p>D02.03 Montaż nadajników komunikacyjnych, a w szczególność stacji bazowych BTS, stacji przekaźnikowych. Spowodować to opuszczenie przez nietoperze stanowiska.</p> <p>G05 Płoszenie nietoperzy poprzez nieuzasadnione przebywanie na strychu i wieży (w okresie od 15.04-15.09).</p> <p>K03.04 Drapieżnictwo ze strony kuny mogącej wchodzić na strych lub puszczyka polującego na wylatujące z kolonii nietoperze.</p> <p>H06.02 Oświetlenie północnej ściany kościoła i wieży płoszące nietoperze utrudniając nietoperzom bezpieczny wylot ze schronienia kolonii.</p> <p>C03.03 Fragmentacja korytarzy migracyjnych oraz żerowisk poprzez budowę farm wiatrowych. Lokalizacja farm wiatrowych w promieniu 1 km od Obszaru może powodować zwiększoną śmiertelność wśród osobników migrujących do lub z Obszaru.</p>

Załącznik nr 4 do zarządzenia
Regionalnego Dyrektora Ochrony Środowiska
we Wrocławiu z dnia 11 października 2022 r.

Cele działań ochronnych

	Parametr	Wskaźnik	Cel działania
1324 nocek duży (<i>Myotis myotis</i>)	Stan populacji	Liczebność	Utrzymanie liczebności populacji na poziomie około 50-100 osobników (ocena właściwa FV).
		Struktura wiekowa	Utrzymanie liczby osobników młodych na poziomie około 40-45 (ocena właściwa FV).
	Siedlisko	Powierzchnia schronienia dostępna (dogodna dla nietoperzy)	Utrzymanie obecnej powierzchni schronienia dla kolonii rozrodczej dostępnej dla nietoperzy w obrębie całego strychu kościoła (ocena właściwa FV).
		Zabezpieczenie przed niepokojeniem nietoperzy	Utrzymanie braku dostępu na strych i wieżę kościoła dla osób postronnych w okresie od 15.04 do 15.09 oraz dalszego nieużytkowania strychu i wieży (ocena właściwa FV).
		Dostępność wlotów dla nietoperzy	Utrzymanie wlotów stale dostępnych dla nietoperzy (ocena właściwa FV).
		Ogólny cel ochrony	Osiągnięcie właściwego stanu ochrony siedliska gatunku na stanowisku poprzez poprawę wskaźnika: - perspektywy ochrony (z U1 na FV). Poprawa wskaźnika zostanie osiągnięta poprzez zapewnienie odpowiedniego zacienienia strychu i zachowanie otworów wlotowych oraz prowadzenie regularnego monitoringu stanowiska.

Załącznik nr 5 do zarządzenia
Regionalnego Dyrektora Ochrony Środowiska
we Wrocławiu z dnia 11 października 2022 r.

Działania ochronne ze wskazaniem podmiotów odpowiedzialnych za ich wykonanie i obszarów ich wdrażania

Przedmiot ochrony	Działania ochronne	Obszar wdrażania	Podmiot odpowiedzialny za wykonanie
<i>Dotyczące ochrony czynnej gatunków zwierząt oraz ich siedlisk oraz związane z utrzymaniem lub modyfikacją metod gospodarowania</i>			
1324 nocek duży (<i>Myotis myotis</i>)	Kościół p.w. Narodzenia NMP na terenie działek ewidencyjnych nr 248, 249/1, 250 obręb Kielczyn, gm. Dzierżoniów		
	Montaż platformy na guano pod kolonią na głównym strychu o wielkości 4x4m, która dodatkowo zaciemni miejsce kolonii oraz ograniczy wpływ guana na konstrukcję drewnianego stropu. Usuwanie w miarę potrzeb zgromadzonych odchodów.	Kościół p.w. Narodzenia NMP na terenie działki ewidencyjnej nr 248 obręb Kielczyn, gm. Dzierżoniów	Organ sprawujący nadzór nad obszarem Natura 2000, właściciel/zarządca obiektu
	W przypadku konieczności usunięcia drzew w granicach obszaru wykonać nasadzenia nowych drzew lub krzewów o docelowej wysokości co najmniej 5 m.	Kościół p.w. Narodzenia NMP i jego otoczenie na terenie działek ewidencyjnych nr 248, 249/1, 250 obręb Kielczyn, gm. Dzierżoniów	Organ sprawujący nadzór nad obszarem Natura 2000, właściciel/zarządca obiektu
<i>Dotyczące monitoringu stanu przedmiotów ochrony oraz realizacji celów działań ochronnych</i>			
1324 nocek duży (<i>Myotis myotis</i>)	Monitoring kolonii rozrodczej wykonywany co dwa lata w celu oceny prawidłowości zabezpieczenia stanowiska w wyniku remontu kościoła. Monitoring i ocenę wykonać w oparciu o metodykę Państwowego Monitoringu Środowiska Głównego Inspektoratu Ochrony Środowiska.	Kościół p.w. Narodzenia NMP i jego otoczenie na terenie działek ewidencyjnych nr 248, 249/1, 250 obręb Kielczyn, gm. Dzierżoniów	Organ sprawujący nadzór nad obszarem Natura 2000