

## Opis Przedmiotu Zamówienia (OPZ)

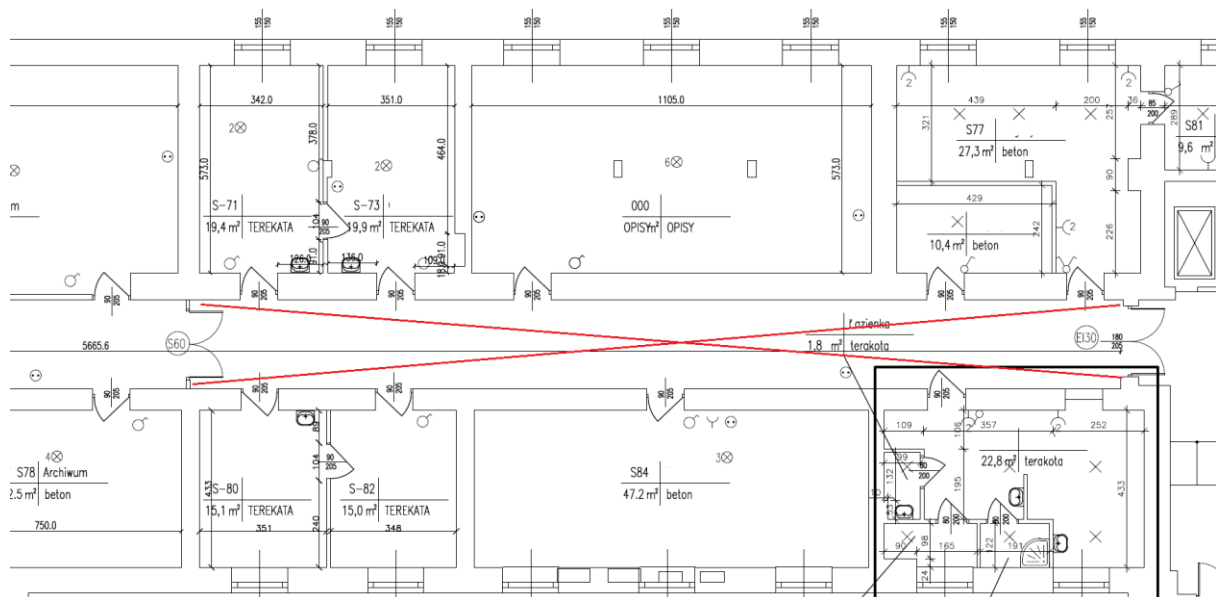
### I. Przedmiot zamówienia.

Przedmiotem zamówienia jest:

Remont konstrukcji elektrycznych kanałów kablowych w korytarzu piwnicy od pom. S80 do S85 wraz z robotami towarzyszącymi w budynku Ministerstwa Rozwoju i Technologii przy Placu Trzech Krzyży 3/5 w Warszawie.

### Opis miejsca prac:

Realizacja prac obejmuje obszar od pomieszczenia S80 do S85 korytarza piwnicy zlokalizowanego wzdłuż ulicy Wspólnej (pomiędzy drzwiami wygradzenia p.poż.). Długość korytarza objętego zapytaniem wynosi 25,8m, szerokość 2,4m, z czego środkową część o szerokości 0,6m stanowi kanał kablowy przykryty pokrywami stalowymi na których ułożono terakotę. Na pozostałej części posadzki terakota. Korytarz służy do transportu materiałów, urządzeń, zaopatrzenia.





## **Zakres przedmiotu zamówienia obejmuje:**

- Szczelne oddzielenie terenu objętego pracami remontowymi od pozostałej części budynku i wykonanie zabezpieczeń prowadzonych robót zgodnie z wymogami BHP i ppoż., oraz robotami towarzyszącymi. Zabezpieczenie przed zabrudzeniem w miejscu prac w szczególności elementów wyposażenia i infrastruktury budynku, drzwi itp.
- Demontaż istniejących przykryw kanałów kablowych
- Demontaż terakoty i cokołów
- Skucie luźnych warstw posadzkowych oraz w razie konieczności uzupełnienie/wykonanie nowej posadzki betonowej lub wylewki samopoziomującej
- Renowacje istniejącej konstrukcji wsporczej przykryw kablowych – czyszczenie, spawanie oderwanych elementów, malowanie konstrukcji wsporczej farbą antykorozyjną.
- Dostawa i montaż nowych przykryw kanałów kablowych wykonanych z blachy aluminiowej ryflowanej o grubości 8mm – długość poszczególnych odcinków 1m, Dopuszcza się inny wymiar w pierwszym i ostatnim odcinku. W związku że korytarz pełni funkcję transportową dla zaopatrzenia przykrywy muszą być wypoziomowane w stosunku do pozostałej posadzki. Nie dopuszcza się uskoków poprzecznych i podłużnych
- Przygotowanie podłoża pod wykonanie posadzki
- Wykonanie systemowej bezspoinowej twardo-elastycznej posadzki poliuretanowej o grubości nominalnej 2mm, kolor nawierzchni – szary (do ustalenia z Zamawiającym), antypoślizgowość R10. Wytrzymałość na rozciąganie (PN-EN ISO 527-2) 14MPa,
- Uzupełnienie tynków wewnętrznych cementowo-wapiennych kat. III
- Montaż listw progowych w drzwiach
- Przygotowanie powierzchni pod malowanie z poszpachlowaniem nierówności i wypełnieniem rys
- Dwukrotne malowanie farbami - emulsyjna akrylowa, kolor biały, wewnętrznego stosowania, bez zapachu
- Na ścianie znajdują się przewody instalacji p.poż ułożone bezpośrednio na ścianie. W celu możliwości wykonania malowania należy wykonać nowe przewody i dedykowane korytach lub dokonać demontażu i ponownego montażu przewodów za pomocą dedykowanych, atestowanych obejm montażowych. Sposób realizacji – do uzgodnienia z Zamawiającym przed rozpoczęciem prac. Z uwagi, że system p.poż w budynku podlega gwarancji, prace należy realizować w uzgodnieniu z gwarantem instalacji. Gwarantem jest firma BMS Serwis Sp. z o.o. ul. Wawrzyńca Żuławskiego 4/6, 02-641 Warszawa.

## **Prace towarzyszące i roboty tymczasowe:**

- Wykonawca musi uwzględnić w wycenie konieczność transportu pionowego i poziomego materiałów budowlanych oraz gruzu wewnątrz budynku (od miejsca prowadzonych prac do wyjścia z budynku od strony północnej).
- Zabezpieczenie przed zabrudzeniem pomieszczeń, korytarzy i klatek schodowych sąsiadujących z częścią remontowaną
- Zabezpieczenie w obszarze prowadzenia prac istniejących urządzeń przez ich demontaż i montaż oraz szczelne zabezpieczenie przed zabrudzeniem i kurzem,
- Wykonanie zabezpieczeń prowadzonych robót zgodnie z wymogami BHP i ppoż.,
- Zabezpieczenie czujek dymowych instalacji ppoż. w porozumieniu ze służbami

- technicznymi Zamawiającego
- Wykonanie niezbędnych napraw wszystkich uszkodzeń wynikłych w czasie trwania robót,
  - Wywóz materiałów i gruzu z rozbiórki przy ręcznym załadunku z miejsca składowania odpadów
  - Uporządkowanie i posprzątanie terenu budowy,
  - Mycie stolarki drzwiowej oraz pozostałych elementów po wykonanym remoncie
  - Wykonawca własnym kosztem i staraniem usuwa z terenu budowy i z budynku materiały z demontażu i rozbiórek i przekazuje je na własny koszt do utylizacji.
  - Wykonawca nie ponosi opłat z tytułu wykorzystania w trakcie realizacji kontraktu wody oraz energii elektrycznej. Podłączenia do wskazanych punktów poboru mediów wykonawca dokonuje własnymi siłami i środkami na własny koszt

## **II. Informacje szczegółowe i wymagania dotyczące zamówienia.**

- 1) Wykonawca zapewnia wszelkie materiały niezbędne do kompleksowej realizacji zamówienia.
- 2) Wykonawca jest zobowiązany do przestrzegania obowiązujących przepisów BHP i ppoż. oraz zabezpieczenia terenu wykonywanych prac w okresie realizacji przedmiotowego zamówienia, aż do zakończenia i odbioru prac.
- 3) Prace będą realizowane w czynnym budynku, w którym funkcjonuje urząd - z zastrzeżeniem potrzeby zorganizowania prac w taki sposób, że roboty głośne, generujące ewentualne uciążliwe zapachy lub zapylenie będą prowadzone wyłącznie od godziny 17:00 do godziny 7:00 dnia następnego, oraz przez całą dobę w dni wolne od pracy urzędu.
- 4) Czasowe wyłączenie korytarza z użytkowania może nastąpić jedynie w dniach powszednich godzinach od 18:00 do godziny 06:00 dnia następnego oraz od godziny 18:00 w piątek do godziny 06:00 w poniedziałek.
- 5) Wykonawca zobowiązany jest do utrzymania porządku w miejscu wykonywania prac i wokół tego miejsca, a po zakończeniu realizacji - do sprzątnięcia obszaru, na którym wykonywana była praca, a także do naprawy ewentualnych uszkodzeń spowodowanych przez Wykonawcę w trakcie wykonywania prac.

## **III. Termin wykonania zamówienia.**

Do dnia 31.03.2023r.

## **IV. Płatność za zrealizowanie zamówienie.**

100 % po realizacji i odbiorze końcowym zamówienia bez zastrzeżeń.