

PROJEKT

ZARZĄDZENIE
REGIONALNEGO DYREKTORA OCHRONY ŚRODOWISKA W GDAŃSKU
z dniar.

w sprawie ustanowienia planu zadań ochronnych dla obszaru Natura 2000 Huta Dolna PLH220089

Na podstawie art. 28 ust. 5 ustawy z dnia 16 kwietnia 2004 r. o ochronie przyrody (Dz. U. z 2023 r. poz 1336, 1688 i 1890) zarządza się, co następuje:

§ 1. 1. Ustanawia się plan zadań ochronnych dla obszaru Natura 2000 Huta Dolna PLH220089, zwanego dalej „obszarem Natura 2000”.

2. Plan zadań ochronnych obejmuje cały obszar Natura 2000.

§ 2. Opis granicy obszaru Natura 2000 określa załącznik nr 1.

§ 3. Mapa obszaru Natura 2000 stanowi załącznik nr 2.

§ 4. Identyfikację istniejących i potencjalnych zagrożeń dla zachowania właściwego stanu ochrony siedlisk przyrodniczych oraz gatunków zwierząt i ich siedlisk będących przedmiotami ochrony określa załącznik nr 3.

§ 5. Cele działań ochronnych określa załącznik nr 4.

§ 6. Działania ochronne ze wskazaniem podmiotów odpowiedzialnych za ich wykonanie i obszarów ich wdrażania określa załącznik nr 5.

§ 7. Zarządzenie wchodzi w życie po upływie 14 dni od dnia ogłoszenia.

Opis granicy obszaru Natura 2000.

Opis granicy obszaru Natura 2000 w postaci współrzędnych punktów jej załamania w układzie współrzędnych płaskich prostokątnych PL-1992¹⁾:

Nr	X	Y
1	706932,48	457151,55
2	706923,96	457148,00
3	706924,67	457103,95
4	706927,51	457044,99
5	706928,93	456988,16
6	706926,09	456971,82
7	706919,69	456951,93
8	706906,20	456928,48
9	706899,80	456889,41
10	706899,09	456860,99
11	706891,28	456842,67
12	706862,86	456802,17
13	706851,50	456765,94
14	706840,13	456716,92
15	706842,97	456678,56
16	706845,10	456638,07
17	706838,71	456574,13
18	706829,47	456411,45
19	706828,05	456385,10
20	706835,87	456365,91
21	706851,50	456332,53
22	706896,96	456344,60
23	706916,14	456355,26
24	706926,80	456365,20
25	706944,56	456384,38
26	706958,06	456392,91
27	706971,55	456402,14
28	706986,47	456401,43
29	706995,00	456398,59
30	707021,28	456387,23
31	707059,64	456382,25

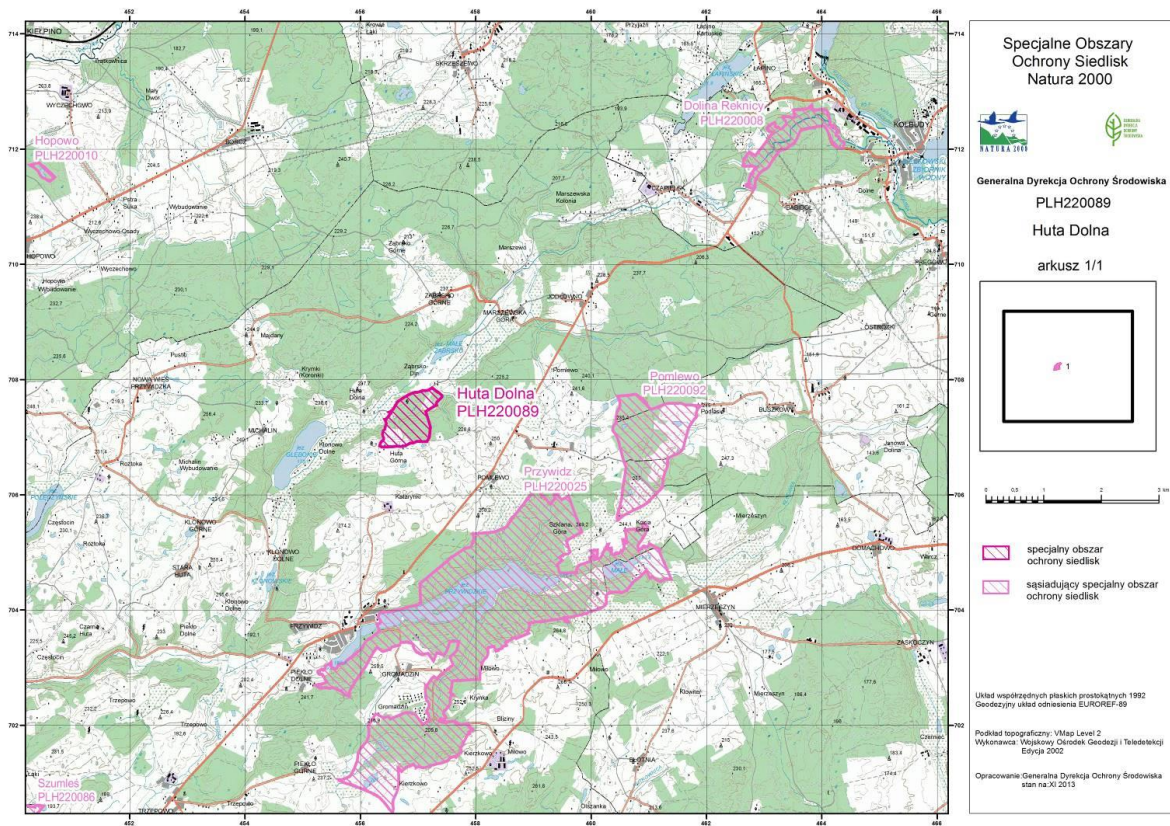
32	707088,06	456384,38
33	707113,64	456395,04
34	707132,82	456412,09
35	707146,31	456423,46
36	707176,15	456428,43
37	707196,75	456432,69
38	707215,93	456441,93
39	707235,11	456448,32
40	707256,43	456442,64
41	707277,03	456438,38
42	707297,63	456427,01
43	707310,42	456419,19
44	707313,97	456441,22
45	707370,80	456492,37
46	707418,40	456524,33
47	707436,99	456497,19
48	707450,52	456523,28
49	707475,65	456555,17
50	707481,45	456561,93
51	707598,39	456632,48
52	707615,78	456645,05
53	707629,31	456662,44
54	707660,24	456708,83
55	707688,26	456751,35
56	707708,24	456779,23
57	707735,24	456828,96
58	707776,44	456914,91
59	707779,28	456931,25
60	707780,70	456998,74
61	707794,20	457037,10
62	707808,41	457068,36
63	707808,41	457094,65

64	707811,96	457147,93
65	707816,93	457167,18
66	707829,72	457196,30
67	707848,19	457224,72
68	707860,27	457240,35
69	707829,72	457279,42
70	707793,49	457319,20
71	707781,41	457337,67
72	707770,05	457365,38
73	707735,95	457403,03
74	707719,61	457414,40
75	707707,53	457415,11
76	707693,32	457410,14
77	707675,56	457393,80
78	707651,41	457366,80
79	707619,44	457331,28
80	707603,10	457320,62
81	707592,45	457317,78
82	707575,40	457317,78
83	707559,39	457319,20
84	707550,86	457303,42
85	707549,31	457300,54
86	707524,82	457255,25
87	707449,63	457130,79
88	707270,72	457187,83
89	707181,83	457211,22
90	707092,32	457203,41
91	707007,07	457192,75
92	706984,34	457186,36
93	706943,85	457158,65
94	706932,48	457151,55

¹⁾ Układ współrzędnych płaskich prostokątnych PL-1992 jest jednym z układów tworzących państwowy system odniesień przestrzennych, o którym mowa w przepisach wydanych na podstawie art. 3 ust. 5 ustawy z dnia 17 maja 1989 r. – Prawo geodezyjne i kartograficzne (Dz. U. z 2023 r. poz. 1752, 1688 i 1762)

Załącznik nr 2 do zarządzenia
Regionalnego Dyrektora
Ochrony Środowiska w Gdańsku
z dnia

Mapa obszaru Natura 2000.



Identyfikacja istniejących i potencjalnych zagrożeń dla zachowania właściwego stanu ochrony siedlisk przyrodniczych oraz gatunków zwierząt i ich siedlisk będących przedmiotami ochrony.

Lp.	Przedmiot ochrony	Zagrożenia ²		Opis zagrożenia
		Istniejące	Potencjalne	
1.	3150 starorzecza i naturalneutroficzne zbiorniki wodne ze zbiorowiskami z <i>Nympheion</i> , <i>Potamion</i>	1) M01.02 Susze i zmniejszenie opadów; 2) K02 Ewolucja biocenotyczna, sukcesja;	3) J02.05 Modyfikowanie funkcjonowania wód – ogólnie.	ad.1) M01.02 Zmiany klimatyczne przyczyniające się do wysychania zbiornika; ad.2) K02. Powolny zanik zbiornika; ad.3) J02.05 Potencjalna możliwość odwodnienia terenu za pośrednictwem istniejącego rowu.
2.	7140 torfowiska przejściowe i trzęsawiska (przeważnie z roślinnością z <i>Scheuchzerio-Caricetea nigrae</i>)	1) M01.02 Susze i zmniejszenie opadów;	2) J02.05 Modyfikowanie funkcjonowania wód – ogólnie.	ad.1) M01.02 Zmiany klimatyczne prowadzące do powstania niekorzystnych warunków hydrologicznych uniemożliwiających dalszy rozwój i trwanie siedliska; ad.2) J02.05 Potencjalna możliwość odwodnienia terenu za pośrednictwem istniejącego rowu.
3.	9110 kwaśne buczyny (<i>Luzulo-Fagetum</i>)	1) B02 Gospodarka leśna i plantacyjna i użytkowanie lasów i plantacji;	X Brak zagrożeń i nacisków.	ad.1) B02 Wycinka lasu pogarszająca stan ochrony w zakresie wieku. Usuwanie drzew najstarszych lub kształtowanie drzewostanu o niewielkim zróżnicowaniu wiekowym i przestrzennym;

² Kody i nazwy zagrożeń podano zgodnie z Instrukcją wypełniania Standardowego Formularza Danych obszaru Natura 2000, Wersja 2012.1, Załącznik nr 5 Lista referencyjna zagrożeń, presji i działań. Dyrekcja Generalna ds. Środowiska, Europejska Agencja Środowiska (EEA), ostatnia aktualizacja: 12.04.2011

		2) B02.04 Usuwanie martwych i umierających drzew;		ad.2) B02.04 Usuwanie starych i obumierających drzew a także wywrotów i złomów skutkująca zbyt niskimi zasobami „martwego drewna”.
4.	6236 strzebla błotna <i>Phoxinus (=Eupallasella) percnurus</i>	1) K02 Ewolucja biocenotyczna, sukcesja	2) K02.02 Nagromadzenie materii organicznej; 3) J02.01 Zasypywanie terenu, melioracje i osuszanie – ogólnie.	ad.1) K02 W ponad dziesięcioletnim okresie obserwacji zauważalny: jest tylko nieznaczny wpływ tego oddziaływania na tempo zarastania zbiornika; ad2) K02.02 W ponad dziesięcioletnim okresie obserwacji proces ten miał niską intensywność, dzięki czemu nie widać wyraźnych symptomów wypłymania się zbiornika i spadku jego powierzchni; ad.3) J02.01 Jako zagrożenie na razie czysto teoretyczne należałoby traktować możliwość częściowego lub nawet całkowitego osuszenia zbiornika wodnego za pośrednictwem doskonale utrzymanego rowu odpływowego.

Cele działań ochronnych.

Lp.	Przedmiot ochrony	Cel działań ochronnych
1.	3150 starorzecza i naturalne eutroficzne zbiorniki wodne ze zbiorowiskami z <i>Nympheion</i> , <i>Potamion</i>	<ol style="list-style-type: none"> 1) Utrzymanie powierzchni 0,59 ha (stan właściwy FV); 2) utrzymanie wskaźnika „charakterystyczna kombinacja zbiorowisk w obrębie transektu” na właściwym poziomie (FV), tj. duża różnorodność fitocenotyczna zbiorowisk, obecne nymfeidy i elodeidy; 3) utrzymanie wskaźnika „gatunki wskazujące na degenerację siedliska” na właściwym poziomie (FV), tj. brak (dopuszcza się obecność moczarki kanadyjskiej); 4) utrzymanie wskaźnika „barwa wody” na właściwym poziomie (FV), tj. słabo zielona, słabo przezroczysta, brązowawo-przezroczysta; 5) utrzymanie wskaźnika kardynalnego „konduktywność” na właściwym poziomie (FV) tj. wartość niższa lub równa 600 $\mu\text{S cm}^{-1}$; 6) utrzymanie wskaźnika „przezroczystość” na właściwym poziomie (FV), tj. widzialność krążka Secchiego do dna lub powyżej 2,5 m; 7) utrzymanie wskaźnika „odczyn wody” na właściwym poziomie (FV), tj. pH 6,5 – 7,9.
2.	7140 torfowiska przejściowe i trzęsawiska (przeważnie z roślinnością z <i>Scheuchzeria-Caricetea nigrae</i>)	<ol style="list-style-type: none"> 1) Utrzymanie powierzchni 0,36 ha (stan właściwy FV); 2) utrzymanie wskaźnika „gatunki charakterystyczne” na właściwym poziomie (FV), tj. powyżej 6 gatunków charakterystycznych lub mniej, lecz pokrycie gatunków charakterystycznych na transekcie powyżej 50%; 3) utrzymanie wskaźnika „gatunki dominujące” na poziomie niezadowolającym (U1), tj. brak wyraźnych dominantów, udział gatunków charakterystycznych dla

		<p>siedliska 7140 i innych mniej więcej równy;</p> <ol style="list-style-type: none"> 4) utrzymanie wskaźnika „pokrycie i struktura gatunkowa mchów” na niezadowalającym poziomie (U1), tj. całkowite pokrycie mchów w przedziale 20-50% lub całkowite pokrycie mchów ponad 50%, ale mchy torfowce zajmują poniżej 50% całkowitej powierzchni porośniętej przez wszystkie gatunki mchów; 5) utrzymanie wskaźnika „obce gatunki inwazyjne” na właściwym poziomie (FV), tj. brak gatunków obcych; 6) utrzymanie wskaźnika „gatunki ekspansywne roślin zielnych” na właściwym poziomie (FV), tj. brak lub pojedyncze; 7) utrzymanie wskaźnika „obecność krzewów i podrostu drzew” na właściwym poziomie (FV), tj. brak lub pojedyncze; 8) utrzymanie wskaźnika „stopień uwodnienia” na właściwym (FV) poziomie, tj. poziom wody mierzony w piezometrze- powyżej, równo lub do 10 cm poniżej powierzchni torfowiska - w trakcie chodzenia po torfowisku woda zawsze widoczna do wysokości podeszwy; 9) utrzymanie wskaźnika „pozyskanie torfu” na właściwym poziomie (FV), tj. brak pozyskania torfu, słabo zauważalne ślady pozyskiwania w przeszłości; 10) utrzymanie wskaźnika „melioracje odwadniające” na właściwym poziomie (FV), tj. brak sieci i kanałów melioracyjnych oraz innych elementów infrastruktury melioracyjnej odwadniających torfowisko bądź infrastruktura melioracyjna w wystarczającym stopniu „zneutralizowana”.
3.	9110 kwaśne buczyny (<i>Luzulo-Fagetum</i>)	<ol style="list-style-type: none"> 1) Utrzymanie powierzchni 2,22 ha (stan właściwy FV); 2) utrzymanie wskaźnika „charakterystyczna kombinacja florystyczna” na właściwym poziomie (FV), tj. typowa, właściwa dla siedliska przyrodniczego (z uwzględnieniem

		<p>specyfiki regionalnej i zróżnicowania fitosocjologicznego);</p> <ol style="list-style-type: none"> 3) zachowanie wskaźnika „wiek drzewostanu (udział starodrzewu)” na właściwym poziomie (FV), tj. >10% udział drzew starszych niż 100 lat; 4) utrzymanie wskaźnika „skład drzewostanu” na obecnym, właściwym poziomie (FV), tj. drzewostan jedno- lub wielogatunkowy z dominującym udziałem buka (zwykle więcej niż 50%), bez gatunków obcych ekologicznie i/lub geograficznie); 5) utrzymanie wskaźnika „inwazyjne gatunki obce w podszybie i runie” na obecnym, właściwym (FV) poziomie tj. brak; 6) utrzymanie wskaźnika „ekspansywne gatunki rodzime w runie” na obecnym, właściwym (FV) poziomie tj. brak lub pojedyncze okazy gatunków nitrofilnych na co najmniej jednym stanowisku; 7) utrzymanie właściwego stanu (FV) wskaźnika „naturalne odnowienie drzewostanu”, tj. obecne, wypełniające dogodnie do odnowienia miejsca, w szczególności naturalne luki i prześwietlenia, o składzie odpowiadającym składowi drzewostanu; przy rębniach nie wymagające uzupełniania odnowieniem sztucznym; 8) utrzymanie oceny wskaźnika „gatunki obce w drzewostanie” (FV) właściwy tj. <5% udziału powierzchniowego tj. najwyżej miejscami lub pojedynczo i nie odnawiające się; 9) poprawa wskaźnika „martwe drewno wielkowymiarowe” ze stanu niezadowolającego (U1) tj. 3-5 szt./ha do stanu właściwego (FV) tj. >5 szt./ha, przy udziale naturalnych procesów; 10) utrzymanie wskaźnika „inne zniekształcenia, w tym zniszczenia runa i gleby związane z pozyskiwaniem drewna” na obecnym właściwym (FV) poziomie tj. brak.
4.	6236 strzebla błotna <i>Phoxinus (=Eupallasella) percnurus</i>	<ol style="list-style-type: none"> 1) Liczebność – utrzymanie populacji strzebli błotnej na stanowisku; 2) zachowanie wartości wskaźnika „głębokość wody” we właściwym stanie (FV), tj. >0,8 m;

		<ul style="list-style-type: none">3) zachowanie wartości wskaźnika „powierzchnia lustra wody” we właściwym stanie (FV), tj. >0,05 ha;4) zachowanie wartości wskaźnika „zarośnięcie lustra wody przez roślinność szuwarową” we właściwym stanie (FV), tj. <30%.
--	--	---

Działania ochronne ze wskazaniem podmiotów odpowiedzialnych za ich wykonanie i obszarów ich wdrażania.

Lp.	Przedmiot ochrony	Działania ochronne	Obszar wdrażania ³⁾	Podmiot odpowiedzialny za wykonanie ⁴⁾
1.	3150 starorzecza i naturalne eutroficzne zbiorniki wodne ze zbiorowiskami z <i>Nympheion</i> , <i>Potamion</i>	<i>Działania dotyczące ochrony czynnej siedlisk przyrodniczych związane z utrzymaniem lub modyfikacją metod gospodarowania</i>		
		Nie planuje się.		
		<i>Działania dotyczące monitoringu⁵⁾ stanu przedmiotów ochrony oraz realizacji celów działań ochronnych</i>		
		Co 5-6 lat zgodnie z metodyką PMS GIOŚ	PLH220089_3150_1 (dz. ewid. 154/1, obręb Huta Dolna, gm. Przywidz)	RDOŚ w Gdańsku
		<i>Działania dotyczące uzupełnienia stanu wiedzy o przedmiotach ochrony i uwarunkowaniach ich ochrony</i>		
	Nie planuje się.			
2.	7140 torfowiska przejściowe i trzęsawiska (przeważnie z roślinnością z <i>Scheuchzeria-Caricetea nigrae</i>)	<i>Działania dotyczące ochrony czynnej siedlisk przyrodniczych związane z utrzymaniem lub modyfikacją metod gospodarowania</i>		
		Nie planuje się.		
		<i>Działania dotyczące monitoringu stanu przedmiotów ochrony oraz realizacji celów działań ochronnych</i>		
		Co 5-6 lat zgodnie z metodyką PMS GIOŚ	PLH220089_7140_2 (dz. ewid. 154/1, obręb Huta Dolna, gm. Przywidz)	RDOŚ w Gdańsku
		<i>Działania dotyczące uzupełnienia stanu wiedzy o przedmiotach ochrony i uwarunkowaniach ich ochrony</i>		
	Nie planuje się			
3.	9110 kwaśne buczyny (<i>Luzulo-Fagetum</i>)	<i>Działania dotyczące ochrony czynnej siedlisk przyrodniczych związane z utrzymaniem lub modyfikacją metod gospodarowania</i>		
		Modyfikacja gospodarki leśnej polegająca na: 1) stosowaniu rębni złożonych z długim okresem	PLH220089_9110_1 (dz. ewid. 154/1, obręb Huta	Nadleśnictwo Kolbudy

³⁾ Oddziały leśne, wg Planu Urządzenia Lasu Nadleśnictwa Kolbudy na lata 2016-2025.

⁴⁾ Podmioty odpowiedzialne za wykonanie działań w ramach posiadanych kompetencji.

⁵⁾ Zgodnie z metodyką przyjętą do celów monitoringu, o którym mowa w art. 112 ust. 2 ustawy z dnia 16 kwietnia 2004 r. o ochronie przyrody, prowadzonego przez Głównego Inspektora Ochrony Środowiska.

	<p>odnowienia, zrezygnowanie z cięć uprzążających;</p> <p>2) pozostawieniu w ramach każdej rębni na powierzchni manipulacyjnej nie mniej niż 5% powierzchni drzewostanu macierzystego wraz ze wszystkimi składnikami strukturalnymi (nienaruszone wszystkie warstwy), wielkość takiej biogrupy powinna wynosić co najmniej 6 arów. Powinny być one zaznaczone w terenie na etapie cięć przygotowawczych i pozostawione do naturalnego rozpadu i tworzyć jeden zwarty płat drzewostanu. Nie ma konieczności pozostawiania biogrup, jeżeli powierzchnia zrębu nie będzie przekraczała 1 ha;</p> <p>3) pozostawianiu wszelkich złomów i wykrotów, z wyjątkiem drzew zagrażających bezpieczeństwu publicznemu;</p> <p>4) częściowej przebudowie drzewostanu prowadzącej do renaturyzacji - odnawianie gatunkami właściwymi dla siedliska: bukiem z możliwym, mniejszym udziałem dębu szypułkowego, klonu zwyczajnego, klonu jawora;</p> <p>5) kształtowaniu drzewostanu zgodnego z siedliskiem, wykonując cięcia jednostkowe w celu usunięcia sosny – w okresie 10 lat usunąć do 30% sosny.</p>	<p>Dolna, gm. Przywidz); PLH220089_9110_2 (dz. ewid. 154/1, obręb Huta Dolna, gm. Przywidz)</p>	
	<i>Działania dotyczące monitoringu stanu przedmiotów ochrony oraz realizacji celów działań ochronnych</i>		
	<p>Co 5-6 lat zgodnie z metodyką PMS GIOŚ</p>	<p>PLH220089_9110_1 (dz. ewid. 154/1, obręb Huta Dolna, gm. Przywidz); PLH220089_9110_2 (dz. ewid. 154/1, obręb Huta Dolna, gm. Przywidz)</p>	<p>RDOŚ w Gdańsku</p>
	<i>Działania dotyczące uzupełnienia stanu wiedzy o przedmiotach ochrony i uwarunkowaniach ich ochrony</i>		
	<p>Nie planuje się.</p>		
4.	<i>Działania dotyczące ochrony czynnej siedlisk przyrodniczych związane z utrzymaniem lub modyfikacją metod gospodarowania</i>		

6236 strzebla błotna Phoxinus (=Eupallasella) percunurus	Nie planuje się.		
	<i>Działania dotyczące monitoringu⁶⁾ stanu przedmiotów ochrony oraz realizacji celów działań ochronnych</i>		
	Monitoring stanowiska nie rzadziej niż co 2 lata, począwszy od drugiego roku obowiązywania planu zgodnie z metodyką PMŚ GIOŚ	PLH220089_strzebla_1 (dz. ewid. 154/1, obręb Huta Dolna, gm. Przywidz)	RDOŚ w Gdańsku
	<i>Działania dotyczące uzupełnienia stanu wiedzy o przedmiotach ochrony i uwarunkowaniach ich ochrony</i>		
	Nie planuje się.		

⁶⁾ Zgodnie z metodyką przyjętą do celów monitoringu, o którym mowa w art. 112 ust. 2 ustawy z dnia 16 kwietnia 2004 r. o ochronie przyrody, prowadzonego przez Głównego Inspektora Ochrony Środowiska.

UZASADNIENIE

Obszar mający znaczenie dla Wspólnoty Huta Dolna PLH220089 został wyznaczony w związku z wypełnieniem zobowiązań Państwa Polskiego względem wymogów wynikających z Dyrektywy Rady 92/43/EWG z dnia 21 maja 1992 r. w sprawie ochrony siedlisk przyrodniczych oraz dzikiej fauny i flory (Dz. Urz. WE L 206 z 22.07.1992, ze zm.), na podstawie decyzji Komisji Europejskiej 2011/64/UE jako obszar mający znaczenie dla Wspólnoty (decyzja Komisji Europejskiej z dnia 10 stycznia 2011 r. przyjmująca na mocy dyrektywy Rady 92/43/EWG czwarty zaktualizowany wykaz terenów mających znaczenie dla Wspólnoty składających się na kontynentalny region biogeograficzny (Dz.U L. 33/146 z 8.02.2011), której aktualne brzmienie zawiera decyzja Komisji Europejskiej (UE) 2023/244 z dnia 26 stycznia 2023 r. w sprawie przyjęcia szesnastego zaktualizowanego wykazu terenów mających znaczenie dla Wspólnoty składających się na kontynentalny region biogeograficzny (notyfikowana jako dokument nr C(2023) 607) (Dz.U.UE L z dnia 7 lutego 2023 r.). Obszar ten został wyznaczony jako Specjalny Obszar Ochrony Siedlisk Rozporządzeniem Ministra Klimatu i Środowiska z dnia 4 lutego 2021 r. w sprawie specjalnego obszaru ochrony siedlisk Huta Dolna (PLH220089) (Dz.U. z 2021 r. poz. 397).

Na podstawie art. 131 ust. 1 ustawy z dnia 3 października 2008 r. o udostępnianiu informacji o środowisku i jego ochronie, udziale społeczeństwa w ochronie środowiska oraz o ocenach oddziaływania na środowisko (t.j. Dz. U. z 2023 r. poz. 1094 z późn. zm.) do zadań regionalnego dyrektora ochrony środowiska, należy w szczególności, ochrona i zarządzanie obszarami Natura 2000 na zasadach i w zakresie określonym ustawą z dnia 16 kwietnia 2004 r. o ochronie przyrody (t.j. Dz. U. z 2023 r. poz. 1336 z późn. zm.), dalej zwaną ustawą o ochronie przyrody.

W związku z powyższym, regionalny dyrektor ochrony środowiska jako organ sprawujący nadzór nad obszarem Natura 2000 na podstawie przepisu art. 27a ust. 2 ustawy o ochronie przyrody, oraz koordynujący w myśl przepisu art. 32 ust. 3 ww. ustawy, funkcjonowanie obszarów Natura 2000 na obszarze swojego działania, obowiązany jest do sporządzenia oraz przyjęcia środków ochrony, o których mowa w regulacji art. 28 ustawy o ochronie przyrody.

Zgodnie z dyspozycją przepisu art. 28 ust. 1 ustawy o ochronie przyrody, dla obszaru Natura 2000 sprawujący nadzór nad obszarem sporządza projekt planu zadań ochronnych. Na podstawie art. 28 ust. 5 ustawy o ochronie przyrody, regionalny dyrektor ochrony środowiska ustanawia, w drodze aktu prawa miejscowego w formie zarządzenia, plan zadań ochronnych dla obszaru Natura 2000, kierując się koniecznością utrzymania i przywracania do właściwego stanu ochrony siedlisk przyrodniczych, i siedlisk gatunków, dla których ochrony wyznaczono obszar Natura 2000.

Podstawowym celem opracowania projektu planu zadań ochronnych dla obszaru Natura 2000 jest jak najszybsze rozpoczęcie działań niezbędnych dla skutecznej jego ochrony, czyli podjęcie stosownych środków ochrony mających na celu utrzymanie (jeżeli jest właściwy) lub przywrócenie (jeżeli jest niezadowolający lub zły) właściwego stanu ochrony przedmiotów ochrony obszaru. Obowiązek osiągnięcia tak sformułowanego celu działań ochronnych na gruntach o różnej strukturze własności, w tym w szczególności stanowiących własność prywatną, wymogła na ustawodawcy decyzja o nadaniu planu zadań ochronnych dla obszaru Natura 2000 statusu normy prawnej ustanawianej w formie zarządzenia jako akt prawa miejscowego.

Szczegółowy tryb sporządzania projektu planu zadań ochronnych oraz zakres prac koniecznych do wykonania na potrzeby przygotowania projektu planu, określa rozporządzenie Ministra Środowiska z dnia 17 lutego 2010 r. w sprawie sporządzania projektu planu zadań ochronnych dla obszaru Natura 2000 (Dz. U. z 2010 r., Nr 34, poz. 186 ze zm.).

Zgodnie z art. 28 ust. 10 ustawy o ochronie przyrody, projekt planu zadań ochronnych dla obszaru Natura 2000 zawiera:

- 1) Opis granic obszaru i mapę obszaru Natura 2000;
- 2) identyfikację istniejących i potencjalnych zagrożeń dla zachowania właściwego stanu ochrony siedlisk przyrodniczych oraz gatunków roślin i zwierząt i ich siedlisk będących przedmiotami ochrony;
- 3) cele działań ochronnych;
- 4) określenie działań ochronnych ze wskazaniem podmiotów odpowiedzialnych za ich wykonanie i obszarów ich wdrażania, w tym w szczególności działań dotyczących:
 - a) ochrony czynnej siedlisk przyrodniczych, gatunków roślin i zwierząt oraz ich siedlisk,
 - b) monitoringu stanu przedmiotów ochrony oraz monitoringu realizacji celów, o których mowa w pkt 3,
 - c) uzupełnienia stanu wiedzy o przedmiotach ochrony i uwarunkowaniach ich ochrony;
- 5) wskazania do zmian w istniejących planach ogólnych gmin, miejscowych planach zagospodarowania przestrzennego, planach zagospodarowania przestrzennego województw oraz planach zagospodarowania przestrzennego morskich wód wewnętrznych, morza terytorialnego i wyłącznej strefy ekonomicznej dotyczące eliminacji lub ograniczenia zagrożeń wewnętrznych lub zewnętrznych, jeżeli są niezbędne dla utrzymania lub odtworzenia właściwego stanu ochrony siedlisk przyrodniczych oraz gatunków roślin i zwierząt, dla których ochrony wyznaczono obszar Natura 2000;
- 6) wskazanie terminu sporządzenia, w razie potrzeby, planu ochrony dla części lub całości obszaru.

Ponadto, przy opracowaniu projektu planu zadań ochronnych dla obszaru mającego znaczenie dla Wspólnoty Huta Dolna PLH220089, kierowano się także, oprócz wyżej przytoczonych aktów prawa powszechnie obowiązującego, wytycznymi Generalnej Dyrekcji Ochrony Środowiska z dnia 12 grudnia 2012 r. „w sprawie opracowania planu zadań ochronnych dla obszaru Natura 2000” oraz Instrukcją wypełniania Standardowego Formularza Danych obszaru Natura 2000 wersja 2012.1.

Organ sporządzający projekt planu zadań ochronnych, zgodnie z przepisem art. 28 ust. 3 ustawy o ochronie przyrody, ma obowiązek zapewnienia możliwości zainteresowanym osobom i podmiotom prowadzącym działalność w obrębie siedlisk przyrodniczych i siedlisk gatunków, dla których ochrony wyznaczono obszar Natura 2000, udział w pracach związanych ze sporządzaniem projektu tego dokumentu, a także zgodnie z regulacją przepisu art. 28 ust. 4 ww. ustawy, obligatoryjnie zapewnia możliwość udziału społeczeństwa, na zasadach i w trybie określonym przepisami ustawy z dnia 3 października 2008 r. o udostępnianiu informacji o środowisku i jego ochronie, udziale społeczeństwa w ochronie środowiska oraz o ocenach oddziaływania na środowisko, w postępowaniu, którego przedmiotem jest sporządzenie projektu dokumentu.

Ponadto, organ sporządzający projekt planu zadań ochronnych, zgodnie z dyspozycją art. 21 ust. 2 pkt 24 lit. a ustawy z dnia 3 października 2008 r. o udostępnianiu informacji o środowisku i jego ochronie, udziale społeczeństwa w ochronie środowiska oraz o ocenach oddziaływania na środowisko, obowiązany jest do podania informacji o projektach planów zadań ochronnych tworzonych dla form ochrony przyrody, umieszczanej w publicznie dostępnych wykazach danych, o których mowa w art. 23 w/cyt. ustawy.

Zgodnie ze Standardowym Formularzem Danych (aktualizacja 12.2023 r.) oraz rozporządzeniem Ministra Klimatu i Środowiska z dnia 4 lutego 2021 r. w sprawie specjalnego obszaru ochrony siedlisk Huta Dolna (PLH220089; Dz.U. z 2021 r. poz. 397) przedmiotami ochrony są siedliska przyrodnicze: 3150 starorzecza i naturalne eutroficzne zbiorniki wodne ze zbiorowiskami z *Nympheion*, *Potamion*, 7140 torfowiska przejściowe i trzęsawiska (przeważnie z roślinnością z *Scheuchzerio-Caricetea*

nigrae), 9110 kwaśne buczyny (*Luzulo-Fagetum*) oraz jeden gatunek zwierzęcia – ryba - strzebla błotna 6236 (*Phoxinus (=Eupallasella) percnurus*).

W toku prac planistycznych związanych ze sporządzeniem projektu planu zadań ochronnych dla obszaru Natura 2000 Huta Dolna PLH220089, Regionalny Dyrektor Ochrony Środowiska w Gdańsku jako organ sprawujący nadzór nad obszarem, obowiązany był do dokonania szeregu czynności obejmujących m.in.:

- 1) Opisania granic obszaru Natura 2000 w oparciu o punkty węzłowe (załamania granicy), dla których podano współrzędne w układzie współrzędnych płaskich prostokątnych PL-1992, zgodnie z wymogiem rozporządzenia Rady Ministrów z dnia 15 października 2012 r. w sprawie państwowego systemu odniesień przestrzennych (Dz. U. z 2012 r., poz. 1247, ze zm.).
- 2) ustalenia terenu objętego projektem planu zadań ochronnych na podstawie weryfikacji przesłanek określonych przepisem art. 28 ust. 11 ustawy o ochronie przyrody. W związku z powyższym, iż przedmiotowy obszar nie został objęty formą ochrony przyrody, o której mowa w art. 6 ust. 1 pkt 1, 2 i 3 ustawy o ochronie przyrody (dla której istnieje obowiązek sporządzenia planu ochrony lub zadań ochronnych), ustalono, że nie zachodzą przesłanki określone w art. 28 ust. 11 ustawy o ochronie przyrody i nie ma podstaw prawnych do niesporządzania planu zadań ochronnych dla przedmiotowego obszaru Natura 2000;
- 3) ustalenia oceny stanu ochrony siedlisk przyrodniczych i gatunków roślin i zwierząt, dla którego ochrony wyznaczono obszar Natura 2000 na podstawie parametrów określonych rozporządzeniem Ministra Środowiska z dnia 17 lutego 2010 r. w sprawie sporządzania projektu planu zadań ochronnych dla obszaru Natura 2000, a także indywidualnego zestawu wskaźników, przyjętych na podstawie wiedzy naukowej do celów monitoringu, o którym mowa w art. 112 ust. 2 ustawy o ochronie przyrody oraz raportów i notyfikacji, o których mowa w art. 38 tej ustawy. Dokonana ocena wykazała, iż siedliska przyrodnicze, stanowiące przedmioty ochrony w obszarze, tj.: 3150 starorzecza i naturalne eutroficzne zbiorniki wodne ze zbiorowiskami z *Nympheion*, *Potamion* uzyskały ocenę właściwą (FV); 7140 torfowiska przejściowe i trzęsawiska (przeważnie z roślinnością z *Scheuchzerio-Caricetea nigrae*) uzyskały ocenę niezadowalającą (U1), 9110 kwaśne buczyny (*Luzulo-Fagetum*) uzyskały ocenę niezadowalającą (U1) oraz gatunek ryby: 6236 strzebla błotna (*Phoxinus (=Eupallasella) percnurus*) uzyskała ocenę właściwą (FV).
- 4) przeanalizowania istniejących i potencjalnych zagrożeń dla utrzymania lub osiągnięcia właściwego stanu zachowania przedmiotu ochrony obszaru oraz oceny prawdopodobnych kierunków zmian uwarunkowań przyrodniczych i gospodarczych i ich możliwego wpływu na parametry oceny stanu ochrony siedlisk przyrodniczych. Dokonana analiza wykazała, iż do najistotniejszych istniejących i/lub potencjalnych zagrożeń odpowiadających w głównej mierze za określony powyżej stan ochrony siedlisk przyrodniczych i strzebli błotnej oraz jej siedliska należy w szczególności zaliczyć: (1) susze i zmniejszanie opadów, (2) ewolucja biocenotyczna, sukcesja, (3) gospodarka leśna i plantacyjna i użytkowanie lasów i plantacji oraz (4) usuwanie martwych i umierających drzew.
- 5) sformułowania celów działań ochronnych do osiągnięcia w sposób umożliwiający ich monitoring i weryfikację oraz postęp w realizacji.
- 6) ustalenia działań ochronnych zapewniających skuteczne i efektywne osiągnięcie celów działań ochronnych, a także monitoring przyjętych parametrów stanu ochrony wszystkich przedmiotów ochrony obszaru. W odniesieniu do siedlisk przyrodniczych, dla których ochrony wyznaczono obszar, zaplanowano środki ochrony obejmujące działania polegające na modyfikacji gospodarki leśnej,
- 7) zaprojektowania działań dotyczących monitoringu stanu ochrony przedmiotów ochrony obszaru oraz realizacji celów działań ochronnych zgodnie z wymogami ich ochrony. Przedmiotowy monitoring realizowany będzie zgodnie z obowiązującymi standardami metodycznymi stosowanymi w monitoringu siedlisk przyrodniczych i gatunku zwierzęcia przez Głównego Inspektora Ochrony Środowiska w ramach realizacji Państwowego Monitoringu Środowiska.

Realizacja przedmiotowego działania umożliwi w przyszłości sprawującemu nadzór nad obszarem realizację dyspozycji określonej brzmieniem przepisu art. 31 ustawy o ochronie przyrody.

- 8) nie stwierdzono potrzeby uzupełnienia stanu wiedzy o przedmiotach z uwagi na fakt przeprowadzenia szczegółowej inwentaryzacji terenowej, która dostarczyła prawdopodobnie pełnej wiedzy na temat rozmieszczenia i stanu ochrony przedmiotów ochrony w obszarze.
- 9) dokonania analizy zapisów w istniejących dokumentach planistycznych. Na etapie opracowywania dokumentacji do planu zadań ochronnych dokonano analizy obowiązującego studium uwarunkowań i kierunków zagospodarowania przestrzennego Gminy Przywidz, którego realizacja potencjalnie może stworzyć ryzyko naruszenia zakazu, o którym mowa w art. 33 ust. 1 ustawy o ochronie przyrody. Na podstawie dokonanej analizy ustalono, że istnieją przesłanki pozwalające na sformułowanie potrzeby dokonania zmiany w studium uwarunkowań i kierunków zagospodarowania przestrzennego Gminy Przywidz, w przypadku jego aktualizacji proponuje się zapisy w brzmieniu:
 - a) *„W obszarze Natura 2000 Huta Dolna PLH220089 w obrębie siedlisk przyrodniczych i gatunków zwierząt będących przedmiotami ochrony oraz w ich bezpośrednim sąsiedztwie nie należy prowadzić prac z zakresu melioracji wodnych, budowy urządzeń wodnych, a także innych budowli mogących mieć negatywny wpływ na stan ochrony siedlisk przyrodniczych, strzebli błotnej i jej siedlisk. W szczególności nie należy siedlisk przyrodniczych 3150 starorzecza i naturalne eutroficzne zbiorniki wodne ze zbiorowiskami z Nympheion, Potamion i 7140 torfowiska przejściowe i trzęsawiska (przeważnie z roślinnością z Scheuchzerio-Caricetea nigrae) odwadniać i odprowadzać do nich wód mogących prowadzić do ich zanieczyszczenia i eutrofizacji”.*

W związku z tym, że zmianie uległy zapisy w ustawie o ochronie przyrody, w zakresie tego co plan zadań ochronnych ma zawierać i obecnie w zakresie dokumentów planistycznych brzmi to: *„wskazania do zmian w istniejących planach ogólnych gmin, miejscowych planach zagospodarowania przestrzennego, planach zagospodarowania przestrzennego województw oraz planach zagospodarowania przestrzennego morskich wód wewnętrznych, morza terytorialnego i wyłącznej strefy ekonomicznej dotyczące eliminacji lub ograniczenia zagrożeń wewnętrznych lub zewnętrznych, jeżeli są niezbędne dla utrzymania lub odtworzenia właściwego stanu ochrony siedlisk przyrodniczych oraz gatunków roślin i zwierząt, dla których ochrony wyznaczono obszar Natura 2000”*, a dla gminy Przywidz plan taki nie powstał – nie wskazuje się zmian w dokumentach planistycznych. Nie ma także miejscowych planów zagospodarowania przestrzennego, do których można by takie wskazania określić.

- 10) w trakcie prac nad sporządzeniem projektu planu zadań ochronnych, ustalono brak potrzeby sporządzenia planu ochrony dla części lub całości obszaru o znaczeniu Wspólnotowym Huta Dolna PLH220089. Brak takiej potrzeby wynika przede wszystkim z faktu przeprowadzenia szczegółowej inwentaryzacji terenowej, która dostarczyła prawdopodobnie pełnej wiedzy na temat rozmieszczenia i stanu ochrony przedmiotów ochrony w obszarze. Przeprowadzone prace terenowe pozwoliły zidentyfikować kluczowe zagrożenia dla przedmiotów ochrony, a także ich źródła i zakres oddziaływania. Stąd uznano, iż sporządzanie planu ochrony nie jest uzasadnione.

Regionalny Dyrektor Ochrony Środowiska w Gdańsku, wykonując dyspozycję określoną przepisem art. 28 ust. 3 i 4 ustawy z dnia 16 kwietnia 2004 r. o ochronie przyrody oraz § 2 pkt 3 rozporządzenia Ministra Środowiska z dnia 17 lutego 2010 r. w sprawie sporządzenia projektu planu zadań ochronnych dla obszaru Natura 2000, a także art. 39 ustawy z dnia 3 października 2008 r. o udostępnianiu informacji o środowisku i jego ochronie, udziale społeczeństwa w ochronie środowiska oraz o ocenach oddziaływania na środowisko, obwieszczeniem z dnia 27.05.2019 r. (znak RDOŚ-Gd-WOC.6320.6.2019.AŁ) podał do publicznej wiadomości informację o zamiarze przystąpienia do sporządzenia projektu planu zadań ochronnych dla obszaru mającego znaczenie dla Huta Dolna PLH220089, zawiadamiając o:

- 1) przystąpieniu do opracowania projektu dokumentu planu zadań ochronnych i jego przedmiocie,
- 2) możliwości zapoznania się z niezbędną dokumentacją sprawy oraz o miejscu, w którym jest ona wyłożona do wglądu.

Powyższy obowiązek w zakresie podania ww. informacji do publicznej wiadomości wykonano zgodnie z czynnościami określonymi w przepisie art. 3 ust. 1 pkt 11 ustawy z dnia 3 października 2008 r. o udostępnianiu informacji o środowisku i jego ochronie, udziale społeczeństwa w ochronie środowiska oraz o ocenach oddziaływania na środowisko, publikując w ustawowo przewidzianym terminie wskazane wyżej informacje w formie obwieszczenia z dnia 27.05.2019 r., tj.:

- 1) na stronie Biuletynu Informacji Publicznej (BIP) Regionalnej Dyrekcji Ochrony Środowiska w Gdańsku,
- 2) na tablicy ogłoszeń w siedzibie Regionalnej Dyrekcji Ochrony Środowiska w Gdańsku,
- 3) na tablicy ogłoszeń wszystkich jednostek samorządu terytorialnego objętych granicami obszaru Natura 2000,
- 4) w prasie o odpowiednim do rodzaju dokumentu zasięgu.

Podstawowym środkiem realizacji przez Regionalnego Dyrektora Ochrony Środowiska w Gdańsku obowiązku wynikającego z przepisu art. 28 ust. 3 ustawy o ochronie przyrody, mającego na celu „zapewnienie możliwości udziału zainteresowanych osób i podmiotów prowadzących działalność w obrębie siedlisk przyrodniczych i siedlisk gatunków, dla których ochrony wyznaczono obszar Natura 2000”, było zorganizowanie i przeprowadzenie z udziałem Wykonawcy projektu planu, cyklu spotkań dyskusyjnych. Regionalna Dyrekcja Ochrony Środowiska w Gdańsku, na podstawie ustawy z dnia 2 marca 2020 roku o szczególnych rozwiązaniach związanych z zapobieganiem, przeciwdziałaniem i zwalczaniem COVID-19 (...) (t.j. DZ. U. z 2020 r., poz. 1842 ze zm.), mając na uwadze zdrowie i bezpieczeństwo uczestników, zrezygnowała ze spotkań stacjonarnych z Zespołem Lokalnej Współpracy. Materiały z poszczególnych etapów sporządzania PZO zostały przekazane drogą elektroniczną członkom ZLW.

Zaproszeni przedstawiciele organów, instytucji oraz podmiotów zainteresowanych ochroną obszaru, stworzyli tzw. Zespół Lokalnej Współpracy tj. grupę roboczą pracującą nad opracowaniem projektu planu oraz nad kolejnymi etapami powstawania projektu przedmiotowego dokumentu.

W skład Zespołu Lokalnej Współpracy dla obszaru o znaczeniu Wspólnotowym Huta Dolna PLH220089 weszli reprezentanci oraz przedstawiciele następujących grup interesu:

- 1) Starostwa Powiatowego w Pruszczu Gdańskim,
- 2) Urzędu Gminy Przywidz,
- 3) Regionalnej Dyrekcji Lasów Państwowych w Gdańsku,
- 4) Nadleśnictwa Kolbudy,
- 5) Państwowego Gospodarstwa Wodnego Wody Polskie, Regionalny Zarząd Gospodarki Wodnej w Gdańsku, Zarząd Zlewni w Gdańsku,
- 6) Pomorskiego Ośrodka Doradztwa Rolniczego w Lubaniu, Powiatowy Zespół Doradztwa Rolniczego w Pruszczu Gdańskim,
- 7) Krajowego Ośrodka Wsparcia Rolnictwa, Oddział Terenowy w Pruszczu Gdańskim,
- 8) Pomorskiej Izby Rolniczej w Pruszczu Gdańskim,
- 9) Agencji Restrukturyzacji i Modernizacji Rolnictwa, Pomorski Oddział Regionalny w Gdyni, Biuro Powiatowe Pomorskiego Oddziału Regionalnego w Pruszczu Gdańskim,
- 10) Stowarzyszenia Klubu Przyrodników ze Świebodzina (Wykonawca projektu planu zadań ochronnych),
- 11) Regionalnej Dyrekcji Ochrony Środowiska w Gdańsku.

Ponadto, wykonując dyspozycję określoną przepisem art. 28 ust. 4 ustawy o ochronie przyrody oraz art. 39 ustawy z dnia 3 października 2008 r. o udostępnianiu informacji o środowisku i jego ochronie, udziale społeczeństwa w ochronie środowiska oraz o ocenach oddziaływania na środowisko, Regionalny Dyrektor Ochrony Środowiska w Gdańsku, obwieszczeniem z dnia 30.11.2020 r. (znak: RDOŚ-Gd-WOC.6320.3.2020.AW/AŁ) podał do publicznej wiadomości informację o przystąpieniu do

konsultacji społecznych sporządzonego projektu zarządzenia ustanawiającego plan zadań ochronnych dla obszaru Natura 2000 Huta Dolna PLH220089, zgodnie z czynnościami określonymi w art. 3 ust. 1 pkt 11 ustawy z dnia 3 października 2008 r. o udostępnianiu informacji o środowisku i jego ochronie, udziale społeczeństwa w ochronie środowiska oraz o ocenach oddziaływania na środowisko.

Na etapie procedury konsultacji społecznych projektu zarządzenia Regionalnego Dyrektora Ochrony Środowiska w Gdańsku w sprawie ustanowienia planu zadań ochronnych dla obszaru Natura 2000 Huta Dolna PLH220089 wpłynęła do powyższego organu ochrony przyrody uwaga ze strony Nadleśnictwa Kolbudy (pismo z dnia 11.12.2020 r., znak: ZG.7210.3.2020.M.H) w następującym brzmieniu:

Ad. zał. 3, pkt. 3 - Stanowczo nie zgadzamy się z zapisem istniejącego zagrożenia „1) B02. Gospodarka leśna i plantacyjna i użytkowanie lasów i plantacji”. Nadleśnictwo prowadzi prace na tych terenach wg zatwierdzonego Planu Urządzania Lasu oraz Programu Oddziaływania na Środowiska dla PUL na lata 2016 - 2025, które były zaakceptowane przez RDOŚ w Gdańsku.

Również nie jest prawdą zapis B02.04 usuwanie martwych i umierających drzew”. Naszą praktyką, podczas wykonywania zabiegów, związanych z pozyskaniem drewna jest pozostawianie naturalnych kęp (w nienaruszonym stanie), nie podnoszenie martwych drzew, pozostawianie pojedynczych drzew do naturalnego rozkładu, o ile nie zagrażają bezpieczeństwu ludzi. Pozyskanie drewna na tych obszarach dotyczy głównie zabiegów pielęgnacyjnych, dających gwarancje trwałości tych drzewostanów oraz bezpieczeństwo ludziom, którzy dość często odwiedzają te obszary. Naszym zdaniem na tych obszarach martwego drewna nie jest mało. Ponawiamy prośbę o przekazanie nam metodyki oceny ilości martwego drewna oraz wyników tych badań, na podstawie których stwierdzono fakt małej ilości drewna martwego. W zdecydowanej większości drzewostany leżące w/w wymienionych obszarach Natura 2000 są posadzone na gruntach porolnych, w części nie objętych zabiegami pielęgnacyjnymi stąd zarzut, że na obszarach tych jest za mało drewna martwego jest zarzutem trochę dziwnym, zwłaszcza, że wiadomym jest, że drzewostany na gruntach porolnych podlegają intensywnym procesom wydzielenia. Natomiast w wydzieleniach objętych zabiegami pielęgnacyjnymi, po zakończeniu prac pozostaje dosyć dużo pozostałości poeksploatacyjnych, które są potencjalną bazą drewna martwego. Średnio w obrębie Jodłowno miąższość drewna martwego wynosi 9,8 m³, a na obrębie Sobowidze 10,4 m³.

W związku z powyższym należy stwierdzić, że:

- zasoby martwego drewna zarówno całkowite jak też wielkowymiarowego oszacowano zgodnie z metodyką monitoringu siedlisk przyrodniczych na potrzeby PMS GIOŚ,
- w obszarze ocenie podlegały dwa niewielkie płyty siedliska 9110 o łącznej powierzchni nieco ponad 2 ha,
- w obu płytach łączne zasoby martwego drewna oszacowano na poziomie ok. 5 m³/ha, co zgodnie z metodyką jednoznacznie wskazuje na ocenę złą (U2) bowiem dopiero zasoby o wartości powyżej 10m³/ha pozwalają ocenić wskaźnik jako niezadawalający (U1),
- przytaczane przez Nadleśnictwo średnie wartości zasobów martwego drewna oscylują na granicy oceny U1/U2,
- oceny wskaźników określających zasoby martwego drewna w znacznym stopniu miały wpływ na ostateczną, ogólną ocenę stanu ochrony siedliska,
- zbyt niskie zasoby martwego drewna w płytach siedliska 9110 wynikają ewidentnie z charakteru prowadzonej gospodarki leśnej bowiem żadna inna forma gospodarki w ich zasięgu nie jest prowadzona przy czym należy zaznaczyć, że sformułowane zagrożenia nie odnoszą się wyłącznie do jej uwarunkowań w okresie ostatnich kilku lat lecz w znacznie dłuższej perspektywie czasowej i nie mogą być traktowane w kategoriach oceny działalności Nadleśnictwa. W związku z powyższym zawarte w projekcie Zarządzenia zapisy pozostawiono bez zmian.

Finalizując prace nad treścią projektu zarządzenia zaszła potrzeba wprowadzenia znaczących zmian w treści projektu. Zapisy znajdujące się w projekcie załącznika nr 4 „Cele działań ochronnych” poddanego udziałowi społecznemu w 2020 r. były niezgodne z obecnie obowiązującymi wytycznymi.

Przeformułowano ich treść. Zmiany te są niezbędne i wynikają z zarzutów formalnych Komisji Europejskiej z dnia 9 czerwca 2021 r., zn. INFR(2021)2025 C(2021)2179, w sprawie obowiązku ustalenia precyzyjnych celów ochrony dla każdego obszaru Natura 2000.

Zgodnie z ww. stanowiskiem Komisji Europejskiej funkcja celów ochrony polega na określeniu, jaki stan gatunków i typów siedlisk na danym obszarze należy osiągnąć, tak aby obszar ten mógł przyczynić się do osiągnięcia ogólnego celu, jakim jest właściwy stan ochrony tych gatunków i typów siedlisk (zob. art. 2 ust. 2 dyrektywy siedliskowej) na poziomie krajowym, biogeograficznym lub europejskim. Zgodnie z wykładnią przedstawioną przez Komisję Europejską aby spełnić tę funkcję, cele ochrony muszą być:

- 1) indywidualnie określone dla danego obszaru, tj. ustalone na poziomie obszaru;
- 2) kompleksowe, tj. obejmujące wszystkie gatunki i typy siedlisk będące przedmiotem zainteresowania Wspólnoty na mocy dyrektywy siedliskowej, które występują w obszarze Natura 2000;
- 3) indywidualnie określone dla przedmiotu ochrony, tj. jasno wskazywać konkretny typ siedliska lub gatunek na danym obszarze;
- 4) indywidualnie określone pod kątem pożądanego stanu ochrony, tj. wyraźnie określające stan, jaki typ siedliska i gatunek na danym obszarze mają osiągnąć; pożądaný stan musi być:
 - a) ilościowy i mierzalny (cele ilościowe, które mogą być uzupełnione celami jakościowymi, takimi jak opis właściwego stanu siedliska lub struktury populacji), jak również raportowalny (umożliwiający monitorowanie),
 - b) realistyczny (uwzględniający rozsądne ramy czasowe i nakłady), spójny (umożliwiający zastosowanie takich samych atrybutów i wskaźników dla przedmiotów ochrony w różnych obszarach),
 - c) kompleksowy (atrybuty i cele powinny obejmować specyfikę danego przedmiotu ochrony i umożliwiać opisanie jego stanu ochrony jako właściwy lub niewłaściwy),
 - d) precyzyjne w odniesieniu do „utrzymania” lub „odtworzenia” stanu ochrony przedmiotu ochrony (odpowiedni poziom ambicji określający niezbędne środki ochrony),
 - e) odpowiadać ekologicznym wymaganiom dotyczącym typów siedlisk przyrodniczych wymienionych w załączniku I i gatunków wymienionych w załączniku II występujących na tych obszarach,
 - f) odzwierciedlać znaczenie obszaru dla zachowania lub odtworzenia, we właściwym stanie ochrony, typów siedlisk i gatunków.

W związku z powyższym Regionalny Dyrektor Ochrony Środowiska w Gdańsku przygotował zmianę projektu przedmiotowego zarządzenia, tak by spełniało ono ww. wymogi. Zatem szczegółowe cele działań ochronnych określono na poziomie wskaźników stanu ochrony odpowiadających poszczególnym parametrom stanu ochrony w ten sposób, żeby były określone docelowe, wynikające z metodyki PMS GIOŚ, konkretne miary wskaźników.

W projekcie założono utrzymanie właściwego stanu ochrony dla wskaźników ocenionych na FV oraz poprawę wskaźników ocenionych niezadowolająco (U1) lub źle (U2) do stanu właściwego (FV).

W związku z wprowadzonymi zmianami projekt zarządzenia poddano ponownemu udziałowi społecznemu na zasadach i w trybie określonym w ustawie OOS.

Ogłoszenie informacji o możliwości zapoznania z projektem PZO oraz o możliwości składania uwag i wniosków do planu zamieszczono w formie obwieszczenia Regionalnego Dyrektora Ochrony Środowiska w Gdańsku nr RDOŚ-Gd-WOC..... r. na tablicy ogłoszeń RDOŚ w Gdańsku, na stronie internetowej RDOŚ w Gdańsku oraz w prasie (..... r.) oraz przesłane z prośbą o wywieszenie na tablicy ogłoszeń Gminy Starostwa Na wniesienie uwag i wniosków do projektu planu zadań ochronnych wyznaczono okres 21 dni. W tym czasie

Informacje o projekcie planu zadań ochronnych zamieszczono w publicznie dostępnym wykazie danych, udostępnionym przez stronę internetową www.wykaz.ekoportal.pl pod numerem

Projekt został zaopiniowany przez Generalną Dyрекcję Ochrony Środowiska.

Realizacja działań ochronnych i monitoringowych, zawartych w niniejszej regulacji prawnej finansowana będzie zgodnie z przepisem art. 39 ustawy *o ochronie przyrody*, m.in. ze środków Unii Europejskiej, a w zakresie nie objętym finansowaniem przez Wspólnotę ze środków budżetu państwa, a także z budżetów jednostek samorządu terytorialnego oraz ze środków Narodowego Funduszu Ochrony Środowiska i Gospodarki Wodnej oraz wojewódzkich funduszy ochrony środowiska i gospodarki wodnej. Szacuje się, że koszt realizacji działań ochronnych oraz monitoringowych zawartych w niniejszym akcie normatywnym w okresie obowiązywania planu wyniesie łącznie około 9 000,00 zł.

Wojewoda Pomorski pismem z dnia r. znak:, działając na podstawie art. 59 ust. 2 ustawy z dnia 23 stycznia 2009 r. o wojewodzie i administracji rządowej w województwie, uzgodnił projekt zarządzenia Regionalnego Dyrektora Ochrony Środowiska w Gdańsku w sprawie ustanowienia planu zadań ochronnych dla obszaru Natura 2000 Huta Dolna PLH220089, nie wnosząc żadnych uwag.