

**WOJEWÓDZKA STACJA SANITARNO-EPIDEMIOLOGICZNA
W POZNANIU**

Telefony:

- informacja o numerach
wewnętrznych

61 854-48-00

ul. Noskowskiego 23

- Dyrektor WSSE w Poznaniu

61 852-99-18

61-705 Poznań

- e-mail WSSE w Poznaniu

sekretariat@wssepoznan.pl

www.wsse-poznan.pl

- komórka organizacyjna

Sekcja ds. zamówień publicznych

- e-mail

zamowienia.publiczne@wssepoznan.pl

Wojewódzka Stacja Sanitarno-Epidemiologiczna w Poznaniu
61-705 Poznań, ul. Noskowskiego 23
REGON 000294065 NIP 778-11-71-963
ZAMÓWIENIA PUBLICZNE
www.wsse-poznan.pl
zamowienia.publiczne@wssepoznan.pl

Poznań, 11 października 2018 r.

ZAPYTANIE CENOWE

W związku z koniecznością ubezpieczenia, Wojewódzka Stacja Sanitarno-Epidemiologiczna w Poznaniu uprzejmie prosi o przedstawienie oferty cenowej na wykonanie następujących usługi - ubezpieczenie komunikacyjne samochodów będącego w posiadaniu WSSE w Poznaniu.

Szczegółowe opisy przedmiotu zamówienia znajdują się w załącznikach do niniejszego zapytania.

Proszę o przesłanie oferty cenowej na adres Zamawiającego lub pocztą elektroniczną na adres: zamowienia.publiczne@wssepoznan.pl w terminie do dnia 15 października 2018 r., do godz. 12:00.

Załączniki:

1. Opis przedmiotu zamówienia
2. Formularz ofertowy
3. Wzór umowy

ZASTĘPCA DYREKTORA
ds. EKONOMICZNO-ADMINISTRACYJNYCH

mgr Jacek Szopka

niepodlega

POŁSKA
STULECIE ODZYSKANIA
NIEPODLEGŁOŚCI



OPIS PRZEDMIOTU ZAMÓWIENIA

1. Przedmiotem zamówienia jest ubezpieczenie komunikacyjne OC, AC, NNW i Assistance pojazdów służbowych Wojewódzkiej Stacji Sanitarno-Epidemiologicznej w Poznaniu

Wykaz pojazdów

Lp	Typ / model	Nr rejestracyjny	Rok produkcji	Pojemność silnika	Przebieg	Ubezpieczenie OC ważne do:
1	Volkswagen Passat, osobowy	PO 862KS	2008	1968	300000	16.10.2018
2	Fiat Ducato (osobowy, 9osób)	PO 693VA	2012	2287	204000	16.10.2018
3	Renault Megane, osobowy	PO 804TH	2011	1598	224000	16.10.2018
4	Renault Megane, osobowy	PO 805TH	2011	1598	222000	16.10.2018
5	Skoda Superb, osobowy	PO 5E208	2014	1968	120000	16.10.2018
6	Fiat Scudo, ciężarowy (chłodnia + zamrażarka)	PO 8M945	2015	1997	93000	16.10.2018
7	Fiat Scudo, ciężarowy (chłodnia + zamrażarka)	PO 683GU	2008	1997	30100	16.10.2018
8	Peugeot Boxer, ciężarowy (chłodnia)	PO 2AE76	2017	1997	32000	16.10.2018

ZAKRES UBEZPIECZENIA

2. Informacje ogólne:

a) Okres ubezpieczenia

Lp.	Typ/ model samochodu	Nr rejestracyjny	Początek ubezpieczenia	Koniec ubezpieczenia
1	2	3	4	5
1	Volkswagen Passat, osobowy	PO 862KS	17.10.2018	16.10.2019
2	Fiat Ducato (osobowy, 9osób)	PO 693VA	17.10.2018	16.10.2019
3	Renault Megane, osobowy	PO 804TH	17.10.2018	16.10.2019
4	Renault Megane, osobowy	PO 805TH	17.10.2018	16.10.2019
5	Skoda Superb, osobowy	PO 5E208	17.10.2018	16.10.2019
6	Fiat Scudo, ciężarowy (chłodnia + zamrażarka)	PO 8M945	17.10.2018	16.10.2019
7	Fiat Scudo, ciężarowy (chłodnia)	PO 683GU	17.10.2018	16.10.2019

	+ zamrażarka)			
8	Peugeot Boxer, ciężarowy (chłodnia)	PO 2AE76	17.10.2018	16.10.2019

W przypadku pojazdów włączanych do ubezpieczenia w okresie ubezpieczenia – od daty włączenia do daty zakończenia.

b) Przedmiot oraz sumy ubezpieczenia

Przedmiotem ubezpieczenia są pojazdy będące w posiadaniu Ubezpieczającego oraz pojazdy, w posiadanie których Ubezpieczający wejdzie w okresie ubezpieczenia.

Sumę ubezpieczenia pojazdów w okresie pierwszych 6 miesięcy eksploatacji (za początek eksploatacji uznawana jest data pierwszej rejestracji pojazdu) stanowi cena pojazdu wraz z wyposażeniem zawierająca podatek VAT.

Sumę ubezpieczenia w okresie od 7. miesiąca do 12. miesiąca eksploatacji stanowi wartość rynkowa, określona na podstawie katalogu „Pojazdy samochodowe – wartości rynkowe” (wydawca: Info-Expert Sp. z o.o.).

Sumę ubezpieczenia określa Ubezpieczający w porozumieniu z Ubezpieczycielem na podstawie katalogu „Pojazdy samochodowe – wartości rynkowe” (wydawca: Info-Expert Sp. z o.o.).

Niezależnie od rozmiarów szkody, suma ubezpieczenia nie ulega pomniejszeniu o kwotę wypłaconego odszkodowania.

c) Limit odpowiedzialności Ubezpieczyciela

Limit odpowiedzialności ustalany jest w zależności od sposobu określenia sumy ubezpieczenia w sposób następujący:

- Jeśli suma ubezpieczenia została określona jako kwota równa cenie zakupu pojazdu, to limitem odpowiedzialności ubezpieczyciela jest suma ubezpieczenia, bez względu na aktualną wartość rynkową. Odszkodowanie lub suma odszkodowań może być wyższa niż wartość rynkowa pojazdu.
- Jeśli suma ubezpieczenia została określona jako wartość rynkowa, to limitem odpowiedzialności ubezpieczyciela jest kwota równa wartości rynkowej pojazdu w chwili ustalania odszkodowania i nie mniejsza niż 90% sumy ubezpieczenia.

d) Udziały własne

Udział własny Ubezpieczającego w szkodzie nie ma zastosowania.

e) Płatność składki

Składka płatna będzie w 1 transzy, zgodnie z postanowieniami Umowy.

Składka za pojazdy włączone do ubezpieczenia w okresie ubezpieczenia będzie płatna jednorazowo. W przypadku włączenia nowych pojazdów, zastosowanie będą miały takie same stawki, co w przypadku pojazdów ubezpieczonych w całym okresie obowiązywania umowy, chyba, że nowy pojazd będzie znacząco odbiegał od rodzaju pojazdów już ubezpieczonych.

f) Postanowienia dodatkowe.

- Nowe pojazdy, zarejestrowane przez Ubezpieczającego, zostaną automatycznie objęte ochroną od dnia ich rejestracji, pod warunkiem dokonania zgłoszenia do ubezpieczenia najpóźniej w dniu rejestracji.
- Ubezpieczyciel zagwarantuje niezmienność stawek przez okres trwania umowy.
- W przypadku rozbieżności pomiędzy zapisami umowy ubezpieczenia a OWU, pierwszeństwo mają zapisy umowy.
- Zakresem ubezpieczenia objęte są również wszystkie szyby w pojazdach.
- Nie ma zastosowania fransyza integralna.

- Maksymalny okres zabezpieczenia pojazdu po szkodzie, którego koszty może pokryć Ubezpieczyciel, to okres trzech dni po wykonaniu oceny technicznej/kosztorysu szkody.
- Jeśli w terminie 3 dni roboczych od daty zgłoszenia szkody Ubezpieczyciel nie zdoła przeprowadzić oględzin powypadkowych pojazdu i w ciągu kolejnych 3 dni roboczych od dnia dokonania oględzin powypadkowych nie wykona oceny technicznej/ kosztorysu naprawczego, Ubezpieczający będzie uprawniony do powołania niezależnego rzeczoznawcy, który wykona oględziny i ocenę techniczną/ kosztorys naprawy, zaś Ubezpieczyciel pokryje koszty tej usługi.
- W przypadku zaistnienia szkody całkowitej Ubezpieczyciel organizuje i pokryje koszty sprzedaży pozostałości pojazdu, w tym koszty zabezpieczenia pozostałości do momentu dokonania sprzedaży.
- W przypadku braku ważnego badania technicznego w chwili powstania szkody, Ubezpieczyciel przyjmie odpowiedzialność za szkodę, o ile nie minęło więcej niż 30 dni od dnia, w którym badania powinno być wykonane.
- Składki za pojazdy włączone i wyłączone z ubezpieczenia w okresie trwania umowy będą naliczane proporcjonalnie do okresu ochrony, w rozliczeniu na dni. Zwrot składki nie będzie obciążony kosztami manipulacyjnymi.

1) Ubezpieczenie Odpowiedzialności Cywilnej Posiadaczy pojazdów mechanicznych za szkody powstałe w związku z ruchem tych pojazdów

- Ubezpieczenie od odpowiedzialności cywilnej** – ubezpieczenie od odpowiedzialności cywilnej posiadaczy pojazdów mechanicznych na terenie RP, zgodnie z przepisami ustawy z dnia 22 maja 2003 r. o ubezpieczeniach obowiązkowych, Ubezpieczeniowym Funduszu Gwarancyjnym i Polskim Biurze Ubezpieczycieli Komunikacyjnych, w tym:
- Ubezpieczenie „Zielona Karta”** – ubezpieczenie od odpowiedzialności cywilnej pojazdów mechanicznych Zamawiającego poza granicami RP, tj. poza granicami Unii Europejskiej zgodnie z zakresem „Zielonej Karty” (obowiązek wydania karty przez Ubezpieczyciela przed wyjazdem pojazdu za granicę, na wniosek Zamawiającego w dniu zgłoszenia)
- Dla każdego pojazdu zostanie wystawiony indywidualny certyfikat, potwierdzający zawarcie umowy.
- Ubezpieczyciel zobowiązuje się do przedstawienia szczegółowego zestawienia szkód w rozbiciu na poszczególne pojazdy oraz ryzyka.

2) Ubezpieczenie od Następstw Nieszczęśliwych Wypadków kierowcy i pasażerów

- Przedmiot ubezpieczenia**
Przedmiotem ubezpieczenia są następstwa nieszczęśliwych wypadków, polegające na uszkodzeniu ciała lub rozstroju zdrowia, powstałe w związku z ruchem ubezpieczonego pojazdu.
- Suma ubezpieczenia**
Suma ubezpieczenia stanowiąca świadczenie pieniężne w wysokości:
- 15 000 zł wypłacane na każdego ubezpieczonego, tj. kierowcy i każdego pasażera , zgodnie z limitem miejsc określonym w dowodzie rejestracyjnym pojazdu
- Limit odpowiedzialności Ubezpieczyciela**
Limitem odpowiedzialności Ubezpieczyciela jest suma ubezpieczenia, przy czym:
- świadczenie na wypadek śmierci wynosi 100% sumy ubezpieczenia;
- świadczenie w przypadku uszczerbku na zdrowiu wynosi 1% sumy ubezpieczenia za każdy procent uszczerbku;

- świadczenie na wypadek całkowitego uszczerbku na zdrowiu wynosi 100% sumy ubezpieczenia.
- d) Miejsce ubezpieczenia/ zakres terytorialny
Polska i pozostałe kraje europejskie.
- e) Postanowienia dodatkowe
Ubezpieczeniem objęte są również trwałe następstwa zawału serca oraz krwotoku śródmózgowego powstałe u kierowcy w czasie ruchu pojazdu.
- 3) **Ubezpieczenie pojazdów, ich części lub wyposażenia od uszkodzeń, zniszczenia lub utraty (w tym również wskutek kradzieży) – Autocasco**
- a) Zakres ubezpieczenia:
- pełny, tj. bez udziału własnego; zniesienie udziału własnego w szkodach powypadkowych i kradzieżowych
- b) Ustalenie wysokości odszkodowania na podstawie cen części fabrycznie nowych montowanych w samochodach oraz kosztów robocizny wg średnich stawek Autoryzowanych Stacji Obsługi.
- c) Zniesienie potrąceń amortyzacyjnych przy wymianie części w naprawach powypadkowych.
- d) Niepomniejszanie sumy ubezpieczenia pojazdu po wypłacie odszkodowania.
- e) Standardowe wyposażenie pojazdu będzie ubezpieczone razem z pojazdem bez zawierania umowy dodatkowej.
- f) Ubezpieczenie obejmuje szkody spowodowane:
- uszkodzeniem w związku z ruchem i postojem: zderzenia z innym pojazdem, osobami, zwierzętami lub przedmiotami pochodzącymi z zewnątrz pojazdu, działaniami osób trzecich (w tym również szyby pojazdu)
 - uszkodzeniem lub utratą pojazdów wskutek zdarzeń losowych
 - kradzieżą pojazdu, jego części lub wyposażenia albo uszkodzenia pojazdu w następstwie jego zabrania w celu krótkotrwałego użycia
- g) do naprawy pojazdów nie stosuje się zamienników części, chyba że Ubezpieczający zdecyduje inaczej.
- h) Oględziny powypadkowe na terenie RP powinny zostać wykonane w ciągu 3 dni roboczych od daty zgłoszenia szkody. Ocena techniczna/ kosztorys naprawy powinny zostać wykonane w ciągu 3 dni roboczych od dnia dokonania oględzin powypadkowych. W przypadku nie dotrzymania terminu, Ubezpieczający powoła rzeczoznawcę na koszt Ubezpieczyciela.
- i) Ubezpieczyciel wskaże imiennie pracownika odpowiedzialnego za likwidację szkód komunikacyjnych lub nadzorującego proces likwidacji szkód.
- j) W przypadku zgłoszenia do ubezpieczenia pojazdu używanego, Ubezpieczyciel na wniosek Ubezpieczającego odstąpi od oględzin, jeśli Ubezpieczający dostarczy kopię polisy AC pojazdu, wystawioną przez inny zakład ubezpieczeń, ważną w chwili zgłoszenia pojazdu do ubezpieczenia.
- 4) **Ubezpieczenie „Assistance”**
- a) Zakres ubezpieczenia
Wystąpienie w pojeździe zdarzenia objętego ubezpieczeniem OC i autocasco, wystąpienie w pojeździe awarii uniemożliwiającej poruszanie się pojazdem, unieruchomienie pojazdu wskutek rozładowania akumulatora, utraty lub uszkodzenia kluczy, przebicia opony, braku lub niewłaściwego paliwa w zbiorniku, kradzież pojazdu.
- b) Zakres świadczeń

Naprawa pojazdu w miejscu wystąpienia zdarzenia; gdy dokonanie naprawy pojazdu nie jest możliwe w miejscu wystąpienia zdarzenia, Ubezpieczyciel organizuje holowanie pojazdu do najbliższego punktu obsługi, miejsca zamieszkania, siedziby firmy Ubezpieczonego. O wyborze miejsca holowania decyduje użytkownik pojazdu.

- c) Miejsce ubezpieczenia/ zakres terytorialny: terytorium Polski.
- d) Świadczenia wynikające z niniejszej Umowy realizowane są bez względu na odległość miejsca zdarzenia od miejsca siedziby Ubezpieczającego.

5) **Zabezpieczenia**

Pojazdy samochodowe posiadają zabezpieczenia antykradzieżowe w postaci autoalarmu i/lub immobilizera.

1. **Postanowienia dodatkowe**

- a) Szkodowość za ostatnie lata : 2015 Renault Master EL 476PA szkoda z OC:
 - 2015:
 - Renault Megane PO 805TH szkoda z OC;
 - Skoda Superb PO 5E208 szkoda z OC;
 - Skoda Superb PO 5E208 szkoda z AC;
 - 2017:
 - Fiat Scudo PO 8M945 szkoda z OC i AC;
 - 2018:
 - Volkswagen Passat PO 862KS szkoda z OC.
- b) Zamawiający nie korzysta z obsługi agenta, multiagenta lub brokera.



.....
(pieczęć Wykonawcy)

.....
(miejsowość i data)

OFERTA

na „Ubezpieczenie pojazdów służbowych w zakresie OC, AC, NNW i ASSISTANCE”

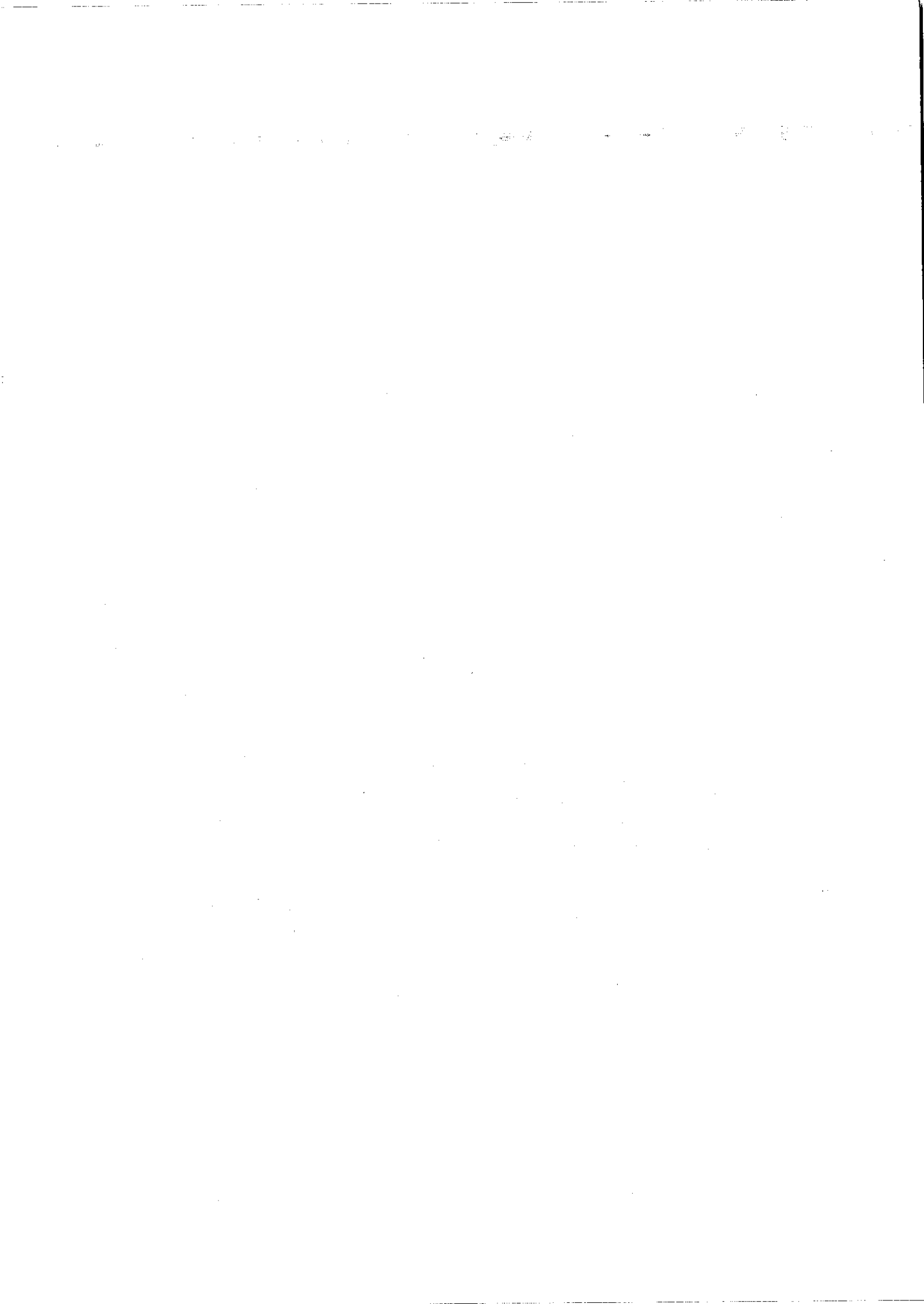
1. Pełna nazwa i adres siedziby Wykonawcy.....
 Telefon Fax
 REGON:..... NIP:.....
 Numer rachunku bankowego.....
2. CENA OFERTY
cena brutto: zł / słownie : zł
3. Ubezpieczenie mienia oraz odpowiedzialności cywilnej w zakresie :

Lp.	Typ/ model samochodu	Nr rejestracyjny	Taryfa składki ubezpieczeniowej (%)	Roczna składka ubezpieczenia brutto (PLN)
1	2	3	4	5
1	Volkswagen Passat, osobowy	PO 862KS		
2	Fiat Ducato (osobowy, 9osób)	PO 693VA		
3	Renault Megane, osobowy	PO 804TH		
4	Renault Megane, osobowy	PO 805TH		
5	Skoda Superb, osobowy	PO 5E208		
6	Fiat Scudo, ciężarowy (chłodnia + zamrażarka)	PO 8M945		
7	Fiat Scudo, ciężarowy (chłodnia + zamrażarka)	PO 683GU		
CENA OFERTY BRUTTO (PLN): (suma kwot podanych w kol. 5)				

4. Oświadczamy, że zapoznaliśmy się Opisem przedmiotu zamówienia oraz wzorem umowy i nie wnosimy do nich zastrzeżeń oraz zobowiązujemy się wykonać przedmiot zamówienia na warunkach w nich określonych.
5. Oświadczamy, że wzór umowy, stanowiący załącznik nr 3 do SWZ, został przez nas zaakceptowany i zobowiązujemy się w przypadku wyboru naszej oferty do zawarcia umowy na wymienionych w niej warunkach w miejscu i terminie wyznaczonym przez Zamawiającego.
6. Oświadczamy, że uważamy się za związanych niniejszą ofertą na czas wskazany w zapytaniu ofertowym i wzorze umowy.
7. Oferta została złożona na stronach, podpisanych i kolejno ponumerowanych od nr..... do nr.....
8. Z naszej strony osobą do kontaktów jest:

 / imię i nazwisko/ tel./fax.
9. Załącznikami do niniejszej oferty są dokumenty wymienione w pkt. VI zapytania ofertowego.

.....
 Podpis upoważnionego przedstawiciela Wykonawcy



UMOWA NR (wzór)

W dniu 2018 r. w Poznaniu pomiędzy Wojewódzka Stacją Sanitarno-Epidemiologiczną w Poznaniu zwaną w dalszej treści umowy Zamawiającym, reprezentowaną przez:

1.
z jednej strony, a firmą :

.....
REGON NIP

reprezentowaną przez:
zwaną w dalszej części umowy Wykonawcą,
została zawarta umowa następującej treści:

§ 1

TRYB ZAWARCIA UMOWY

Umowa zostaje zawarta w wyniku przeprowadzonego zapytania ofertowego.

§ 2

PRZEDMIOT UMOWY

1. Wykonawca zawiera umowę na:
 - a) ubezpieczenie od Odpowiedzialności Cywilnej posiadaczy pojazdów mechanicznych za szkody powstałe w związku z ruchem tych pojazdów;
 - b) ubezpieczenie pojazdów, ich części lub wyposażenia od uszkodzeń, zniszczenia lub utraty (w tym również kradzieży) – Autocasco;
 - c) ubezpieczenie od Następstw Nieszczęśliwych Wypadków;
 - d) ASSISTANCE.
2. Do niniejszych umów zastosowanie mają Warunki Ubezpieczenia, zatwierdzone przez Zarząd Wykonawcy **oraz dodatkowe klauzule** ujęte w szczegółowym opisie przedmiotu zamówienia.
3. Ochrony ubezpieczeniowe będą realizowane przez 12 miesięcy, na czas obowiązywania niniejszej umowy, o którym mowa w § 3 ust. 1 umowy.

§ 3

OBOWIĄZYWANIE UMOWY

1. Umowy zostaną zawarte na czas określony **zgodnie z poniższym wykazem:**

	Typ/ model samochodu	Nr rejestracyjny	Początek ubezpieczenia	Koniec ubezpieczenia
1	2	3	4	5
1	Volkswagen Passat, osobowy	PO 862KS	17.10.2018	16.10.2019
2	Fiat Ducato (osobowy, 9osób)	PO 693VA	17.10.2018	16.10.2019
3	Renault Megane, osobowy	PO 804TH	17.10.2018	16.10.2019

4	Renault Megane, osobowy	PO 805TH	17.10.2018	16.10.2019
5	Skoda Superb, osobowy	PO 5E208	17.10.2018	16.10.2019
6	Fiat Scudo, ciężarowy (chłodnia + zamrażarka)	PO 8M945	17.10.2018	16.10.2019
7	Fiat Scudo, ciężarowy (chłodnia + zamrażarka)	PO 683GU	17.10.2018	16.10.2019
8	Peugeot Boxer, ciężarowy (chłodnia)	PO 2AE76	17.10.2018	16.10.2019

- Zawarcie niniejszych umów zostanie potwierdzone przez Wykonawcę, wystawieniem polis ubezpieczeniowych wraz z dołączonymi dodatkowymi klauzulami i warunkami ubezpieczenia.
- Zobowiązania Stron powstałe podczas obowiązywania niniejszych umów, które nie zostały rozliczone do dnia rozwiązania umowy, będą wykonywane na warunkach w niej określonych, do końcowego rozliczenia poszczególnych zobowiązań.

§ 4

WARTOŚĆ UMOWY

- Z tytułu objęcia ubezpieczeniem Zamawiający zapłaci Wykonawcy wynagrodzenie w wysokości zł brutto (słownie: zł brutto) za ubezpieczenie pojazdów służbowych w zakresie OC, AC, NNW i ASSISTANCE w zakresie:
 - ubezpieczenie od Odpowiedzialności Cywilnej posiadaczy pojazdów mechanicznych za szkody powstałe w związku z ruchem tych pojazdów;
 - ubezpieczenie pojazdów, ich części lub wyposażenia od uszkodzeń, zniszczenia lub utraty (w tym również kradzieży) – Autocasco;
 - ubezpieczenie od Następstw Nieszczęśliwych Wypadków;
 - ASSISTANCE.
- Wartość umowy określona w ust. 1 stanowi wysokość rocznych składek ubezpieczeniowych.
- Wynagrodzenie Wykonawcy zawiera wszystkie koszty realizacji zamówienia.
- Wykonawca gwarantuje przez cały okres trwania umowy utrzymanie stałości taryfy składki ubezpieczeniowej, ustalonej w Ofercie Wykonawcy.

§ 5

SPOSÓB ROZLICZANIA

- Zamawiający, dokonując płatności składki przelewem, zobowiązany jest do wskazania dokumentu zawarcia umowy ubezpieczenia (nr polisy).
- W przypadku, gdy Wykonawca ma rachunek bankowy poza granicą RP, przy przelewie zagranicznym Zamawiający ponosi koszty własnego banku, natomiast Wykonawca ponosi koszty banku zagranicznego.
- Podstawą przedstawienia faktury Zamawiającemu będą wystawione przez Wykonawcę polisy.
- Faktura płatne będzie przelewem w jednej transzy.
- Za termin płatności uważa się datę wydania polecenia przelewu bankowi Zamawiającego.
- Wykonawca, przesyłając przelewem kwotę odszkodowania za rozliczenie szkody, zobowiązany jest do wpisania danych dotyczących sprawy (nr polisy, data zdarzenia, jednostka organizacyjna Zamawiającego – miejsce powstania szkody).

§ 6

UZGODNIENIA ORGANIZACYJNE

1. Strony ustalają, że w przypadku zaistnienia szkody objętej niniejszą umową ubezpieczenia, Przedstawiciel Zamawiającego niezwłocznie skontaktuje się z Przedstawicielem Wykonawcy, uzgadniając tryb formalnego zgłoszenia szkody i dalszych działań likwidacyjnych. Zamawiający jest zobowiązany zawiadomić Wykonawcę o szkodzie niezwłocznie, nie później jednak niż w ciągu 5 dni roboczych od daty powzięcia informacji o powstaniu szkody.
2. Strony ustanawiają przedstawicieli do wzajemnego kontaktowania się i koordynowania działań objętych umową:
 - a. po stronie Zamawiającego: Artur Nosal
 - b. po stronie Wykonawcy:
w części dotyczącej likwidacji szkód:
- ubezpieczenie mienia oraz odpowiedzialności cywilnej
.....
3. W przypadku zmiany adresu firmy, osoby, numeru telefonu lub faksu, każda ze Stron zobowiązuje się do natychmiastowego powiadomienia o zmianie listem poleconym, pod rygorem tego, że wszelkie oświadczenia woli i wiedzy składane w związku z realizacją umowy, wysyłane będą na adresy stron, wskazane w komparycji umowy ze skutkiem ich prawidłowego doręczenia.

§ 7

KARY UMOWNE I ODSETKI

1. Wykonawca zapłaci Zamawiającemu karę umowną za jednostronne odstąpienie od umowy z przyczyn, za które odpowiedzialność ponosi Wykonawca, w wysokości 10% wartości kwoty brutto ustalonej w § 5 ust. 1.
2. Wykonawca zobowiązany jest do wypłaty odszkodowania w terminie do 30 dni, po dokonaniu formalnego, pisemnego zgłoszenia. Jeśli rozliczenie nastąpi po tym terminie, Zamawiający naliczy odsetki ustawowe za każdy dzień opóźnienia w wypłacie odszkodowania. Zamawiający może odstąpić od naliczania odsetek, jeśli Wykonawca usprawiedliwi pisemnie przyczyny niedochowania terminu wypłaty odszkodowania.
3. W razie nie uregulowania przez Zamawiającego płatności w terminie (raty składki ubezpieczeniowej), Wykonawca ma prawo żądać zapłaty odsetek za opóźnienie w wysokości ustawowej.

§ 8

ODSTĄPIENIE OD UMOWY

Zamawiający może odstąpić od umowy w razie powstania okoliczności powodującej, że realizacja umowy nie leży w interesie publicznym, czego nie można było przewidzieć w chwili zawarcia umowy.

§ 9

INNE POSTANOWIENIA

1. Wykonawca nie może powierzyć wykonania zobowiązań wynikających z treści niniejszej umowy innemu podmiotowi.
2. W sprawach spornych wynikłych na tle realizacji niniejszej umowy, a nierozwiązanych na drodze polubownej, rozstrzygać będą Sady właściwe rzeczowo i miejscowo ze względu na siedzibę Zamawiającego.
3. **Zamawiający przewiduje możliwość dokonania zmian postanowień zawartej umowy w stosunku do treści oferty, na podstawie której dokonano wyboru Wykonawcy, oraz określa warunki tych zmian przez wprowadzenie do zawartej umowy aneksów:**

- a) korzystne dla Zamawiającego zmiany zakresu ubezpieczenia wynikające ze zmian OWU Wykonawcy za zgodą Zamawiającego i Wykonawcy;
 - b) zmiana zakresu ubezpieczenia wynikająca ze zmian przepisów prawnych;
 - c) powstanie konieczności dostosowania zapisów umowy do zmian w obowiązującej legislacji;
 - d) zmiany wynikające z klauzul zawartych w opisie przedmiotu zamówienia.
4. W sprawach nieuregulowanych w niniejszej umowie mają zastosowanie przepisy Kodeksu Cywilnego i ustawa o działalności ubezpieczeniowej.
 5. Umowa została sporządzona w trzech jednobrzmiących egzemplarzach, z czego 2 egzemplarze dla Zamawiającego i 1 dla Wykonawcy.
 6. Integralnymi częściami niniejszej umowy są:
 - 1) Kopia oferty na ubezpieczenie mienia,
 - 2) Kopia oferty na ubezpieczenie odpowiedzialności cywilnej,
 - 4) Opis przedmiotu zamówienia wraz z załącznikami,
 - 5) Opis procedur i stosowane druki,
 - 6) Warunki Ubezpieczenia obowiązujące Wykonawcę.

ZAMAWIAJĄCY

WYKONAWCA