



DZIENNIK URZĘDOWY

WOJEWÓDZTWA MAŁOPOLSKIEGO

Kraków, dnia 23 marca 2018 r.

Poz. 2193

ZARZĄDZENIE REGIONALNEGO DYREKTORA OCHRONY ŚRODOWISKA W KRAKOWIE

z dnia 15 marca 2018 roku

w sprawie ustanowienia planu zadań ochronnych dla obszaru Natura 2000 Chodów - Falniów PLH120063

Na podstawie art. 28 ust. 5 ustawy z dnia 16 kwietnia 2004 r. o ochronie przyrody (Dz. U. z 2018 r. poz. 142) zarządza się, co następuje:

§ 1. Ustanawia się plan zadań ochronnych dla obszaru Natura 2000 Chodów-Falniów PLH120063, zwanego dalej „obszarem Natura 2000”.

§ 2. Opis granic obszaru Natura 2000 określa Załącznik Nr 1 do zarządzenia.

§ 3. Mapę obszaru Natura 2000 stanowi Załącznik Nr 2 do zarządzenia.

§ 4. Identyfikację istniejących i potencjalnych zagrożeń dla zachowania właściwego stanu ochrony siedlisk przyrodniczych będących przedmiotami ochrony obszaru Natura 2000 określa Załącznik Nr 3 do zarządzenia.

§ 5. Cele działań ochronnych określa Załącznik Nr 4 do zarządzenia.

§ 6. Działania ochronne i działania monitoringowe ze wskazaniem podmiotów odpowiedzialnych za ich wykonanie i obszarów ich wdrażania określa Załącznik Nr 5 do zarządzenia.

§ 7. Lokalizację obszarów wdrażania działań ochronnych przedstawia Załącznik Nr 6 do zarządzenia.

§ 8. Wskazania do zmian w istniejącym miejscowym planie zagospodarowania przestrzennego Gminy Charsznica, dotyczące eliminacji lub ograniczenia zagrożeń wewnętrznych lub zewnętrznych, niezbędne dla utrzymania lub odtworzenia właściwego stanu ochrony siedlisk przyrodniczych, dla których ochrony wyznaczono obszar Natura 2000, określa załącznik nr 7 do zarządzenia.

§ 9. Zarządzenie wchodzi w życie po upływie 14 dni od dnia ogłoszenia.

Regionalny Dyrektor Ochrony Środowiska w Krakowie

Rafał Rostecki

Załącznik Nr 1 do Zarządzenia
Regionalnego Dyrektora Ochrony Środowiska w Krakowie
z dnia 15 marca 2018 r.

Opis granic obszaru Natura 2000

Granice obszaru Natura 2000 w postaci listy współrzędnych punktów jej załamania w układzie współrzędnych płaskich prostokątnych PL-1992

Lp.	X	Y
1	568674.01	279162.59
2	568684.71	279159.02
3	568689.46	279161.40
4	568685.89	279119.82
5	568694.21	279114.47
6	568703.71	279112.10
7	568713.22	279112.10
8	568704.31	279027.76
9	568751.23	279066.96
10	568710.25	279004.00
11	568706.09	278992.12
12	568707.87	278981.43
13	568712.62	278971.92
14	568717.97	278965.98
15	568732.22	278964.20
16	568745.88	278966.58
17	568762.51	278970.14
18	568746.48	278946.98
19	568732.22	278929.16
20	568729.85	278914.90
21	568728.07	278888.77
22	568731.63	278856.10
23	568736.38	278825.21
24	568733.41	278812.15
25	568734.60	278793.14
26	568738.16	278775.32
27	568744.70	278755.72
28	568748.26	278740.87

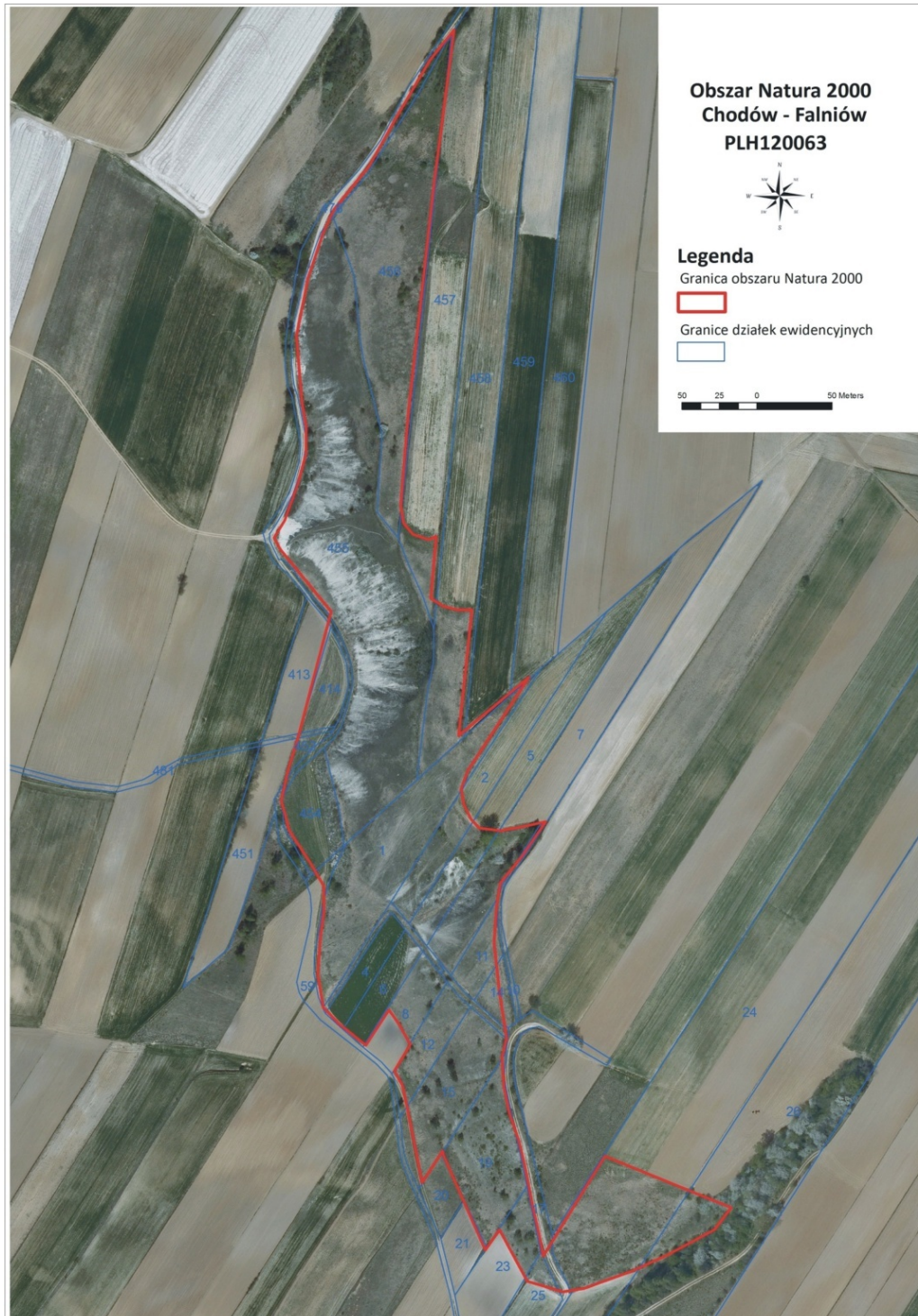
Lp.	X	Y
29	568753.61	278712.95
30	568758.36	278692.17
31	568760.73	278679.10
32	568801.72	278746.22
33	568886.06	278711.77
34	568874.77	278696.92
35	568843.89	278680.29
36	568819.54	278669.00
37	568788.06	278657.72
38	568773.80	278655.34
39	568750.04	278662.47
40	568731.63	278696.92
41	568722.13	278683.26
42	568694.21	278746.81
43	568693.62	278749.78
44	568679.95	278728.40
45	568670.45	278777.10
46	568666.89	278793.73
47	568661.54	278803.24
48	568672.23	278821.06
49	568664.51	278834.72
50	568657.98	278844.22
51	568642.53	278820.46
52	568624.72	278834.72
53	568614.02	278846.00
54	568610.46	278868.57
55	568612.24	278893.52
56	568614.62	278909.56

Lp.	X	Y
57	568614.62	278926.78
58	568605.71	278942.22
59	568591.45	278964.20
60	568586.11	278984.40
61	568590.86	279005.78
62	568597.39	279026.57
63	568619.37	279110.91
64	568593.24	279142.98
65	568585.51	279152.49
66	568581.36	279160.21
67	568588.48	279172.09
68	568597.39	279197.04
69	568602.74	279217.23
70	568602.74	279234.46
71	568599.77	279251.68

Lp.	X	Y
72	568598.58	279267.12
73	568596.21	279295.63
74	568603.93	279334.24
75	568614.02	279364.53
76	568621.15	279379.98
77	568644.91	279409.67
78	568662.73	279441.75
79	568685.30	279480.36
80	568701.34	279500.55
81	568688.27	279400.17
82	568671.04	279246.33
83	568668.07	279210.10
84	568665.70	279181.59
85	568667.48	279170.31
86	568674.01	279162.59

Załącznik Nr 2 do Zarządzenia
Regionalnego Dyrektora Ochrony Środowiska w Krakowie
z dnia 15 marca 2018 r.

Mapa obszaru Natura 2000



Załącznik Nr 3 do Zarządzenia
Regionalnego Dyrektora Ochrony Środowiska w Krakowie
z dnia 15 marca 2018 r.

**Identyfikacja istniejących i potencjalnych zagrożeń dla zachowania właściwego stanu
ochrony siedlisk przyrodniczych będących przedmiotami ochrony obszaru Natura 2000**

Przedmiot ochrony obszaru Natura 2000	Zagrożenie	Opis zagrożenia
	Zagrożenia istniejące	
6210 Murawy kserotermiczne <i>Festuco-Brometea</i>	A03.03 Zaniechanie/brak koszenia	Zaniechanie/brak koszenia oraz zarzucenie pasterstwa, brak wypasu, prowadzi do: - wzrostu udziału krzewów i drzew w siedlisku, ograniczających rozwój gatunków tworzących murawę kserotermiczną (wybitnie światłożądnych), - gromadzenia materii organicznej w postaci wojłoku, ograniczającego naturalne odnawianie się populacji gatunków reprezentatywnych dla siedliska (w efekcie dochodzi do zaburzenia składu gatunkowego i struktury).
	A04.03 Zarzucenie pasterstwa, brak wypasu	
	E03.01 Pozbywanie się odpadów z gospodarstw domowych	Nielegalne pozbywanie się odpadów pochodzących z gospodarstw domowych na terenie obszaru Natura 2000 prowadzi do gromadzenia się odpadów i w efekcie dochodzi do: - eutrofizacji/chemizacji siedliska, - synantropizacji szaty roślinnej, - stwarza zagrożenie zranienia się przez zwierzęta gospodarskie wypasane na murawie.
	I01 Obce gatunki inwazyjne	Obecność taksonów obcych geograficznie ogranicza wzrost i rozwój światłożądnych gatunków muraw. Największe zagrożenie stanowią: - nawłóć kanadyjska <i>Solidago canadensis</i> , - przymiotno białe <i>Stenactis annua</i> .
	I02 Problematyczne gatunki rodzime	Rozprzestrzenianie rodzimych gatunków ekspansywnych (w szczególności trzcinnika piaskowego <i>Calamagrostis epigejos</i>) utrudnia rozmnażanie i rozwój gatunków charakterystycznych dla siedliska.
	K02.01 Zmiana składu gatunkowego (sukcesja)	Na skutek rozwoju roślinności leśnej i zaroślowej zmienia się skład gatunkowy murawy kserotermicznej, zanikają rośliny charakterystyczne dla tego siedliska. Zmienia się także skład chemiczny gleby (wzrost żyzności siedliska).
	Zagrożenia potencjalne	
B01.01. Zalesianie terenów otwartych	Właściciele nieruchomości położonych w obszarze mogą dążyć do zalesiania powierzchni murawy. Zalesienie części gruntów położonych w obszarze Natura 2000 i przylegających do jego granic umożliwiają zapisy Uchwały Nr XXXII/168/2005 Rady Gminy w Charsznicy z dnia 10.11.2005 r. w sprawie miejscowego planu zagospodarowania przestrzennego dla obszaru Gminy Charsznica (Dz. Urz. Woj. Małop. z 2006 r, Nr 45, poz. 256).	

	G05.07 Niewłaściwie realizowane działania ochronne lub ich brak	Brak działań ochronnych lub wykonywanie działań w niewłaściwy sposób (nieodpowiednie terminy koszenia, brak zbioru skoszonej runi, nieproporcjonalnie dobrana obsada zwierząt) mogą prowadzić do: <ul style="list-style-type: none">- obniżenia bioróżnorodności murawy,- eutrofizacji siedliska,- mechanicznego niszczenia szaty roślinnej.
--	--	--

Załącznik Nr 4 do Zarządzenia
Regionalnego Dyrektora Ochrony Środowiska w Krakowie
z dnia 15 marca 2018 r.

Cele działań ochronnych

Lp.	Przedmiot ochrony obszaru Natura 2000	Cele działań ochronnych
1.	6210 Murawy kserotermiczne <i>Festuco-Brometea</i> Stanowiska: 6210_1, 6210_2, 6210_3, 6210_4, 6210_5 wskazane w załączniku nr 6	Utrzymanie stanu ochrony siedliska przyrodniczego na obecnym poziomie (U1) i zapobieganie jego pogorszeniu

Wyjaśnienia:

U1 (stan niezadawalający) – symbol oceny parametrów stanu ochrony siedliska przyrodniczego lub gatunku zgodnie z Rozporządzeniem Ministra Środowiska z 17 lutego 2010 r. w sprawie sporządzania projektu planu zadań ochronnych dla obszaru Natura 2000 (Dz. U. z 2010 r. Nr 34, poz. 186, z późn. zm.).

Załącznik Nr 5 do Zarządzenia
Regionalnego Dyrektora Ochrony Środowiska w Krakowie
z dnia 15 marca 2018 r.

Działania ochronne i działania monitoringowe ze wskazaniem podmiotów odpowiedzialnych za ich wykonanie i obszarów ich wdrażania

Przedmiot ochrony	Nr działania	Działania ochronne	Obszar wdrażania	Podmiot odpowiedzialny za wykonanie
<i>Działania związane z ochroną czynną siedlisk przyrodniczych</i>				
6210 Murawy kserotermiczne <i>Festuco-Brometea</i>	A1	<p>Karczowanie i wycinka części drzew i krzewów Działanie należy prowadzić do osiągnięcia docelowego pokrycia powierzchni murawy przez drzewa i krzewy na poziomie 5-10%. Gatunki, które mogą pozostać na murawie: jałowiec pospolity <i>Juniperus communis</i>, głóg jednoszyjkowy <i>Crataegus monogyna</i>, ligustr pospolity <i>Ligustrum vulgare</i>, róże <i>Rosa</i> spp., karłowate formy dębu szypułkowego <i>Quercus robur</i>, sosny pospolitej <i>Pinus sylvestris</i>. Na murawie należy pozostawić: - starsze okazy krzewów wyżej wymienionych gatunków w formie grup biocenotycznych, - w celu wykształcenia się strefy ekotonowej wszystkie okazy wyżej wymienionych gatunków występujące na granicy z polami uprawnymi oraz okazy gatunków rodzimych rosnące wzdłuż drogi u podnóża skarpy. Wyciętą i wykarczowaną biomasę należy usunąć z powierzchni siedliska. Miejsca po wykonanym zabiegu należy zagrabić, a biomasę usunąć z powierzchni siedliska. Do wykonywania powyższych prac nie należy używać pojazdów mechanicznych. Dopuszcza się użycie pojazdów mechanicznych o masie całkowitej nieprzekraczającej 3,5 tony jedynie na fragmentach nie narażonych na erozję (poza spadzistymi i stromymi stokami i poza miejscami podmokłymi). Prace należy wykonywać przez cały okres obowiązywania planu zadań ochronnych w zależności od potrzeb.</p>	<p>Wszystkie stanowiska wskazane na mapie w załączniku nr 6 oraz powierzchnie działek o nr: 414, 452, 454 i 456</p>	<p>Sprawujący nadzór nad obszarem Natura 2000 w porozumieniu z właścicielami/ zarządcami gruntów</p>

6210 Murawy kserotermiczne <i>Festuco-Brometea</i>	A2	<p>Edukacja w zakresie wartości przyrodniczych obszaru Natura 2000 Działania edukacyjne skierowane do społeczności informujące o wartościach przyrodniczych obszaru Natura 2000, o potrzebie i sposobach ochrony tych wartości. Warsztaty informacyjne poszerzające świadomość społeczeństwa w zakresie programów rolno - środowiskowo - klimatycznych.</p> <p>Działanie należy wykonywać w okresie obowiązywania planu zadań ochronnych w zależności od potrzeb.</p>	Obszar Natura 2000	Sprawujący nadzór nad obszarem Natura 2000
<i>Działania związane z utrzymaniem lub modyfikacją metod gospodarowania</i>				
6210 Murawy kserotermiczne <i>Festuco-Brometea</i>	B1	<p><u>Działanie obligatoryjne</u> Ekstensywne użytkowanie pastwiskowe, kośne, lub kośno-pastwiskowe Działanie należy wykonywać przez cały okres obowiązywania planu zadań ochronnych.</p>	Wszystkie stanowiska wskazane na mapie w załączniku nr 6	Właściciele lub posiadacze gruntów
6210 Murawy kserotermiczne <i>Festuco-Brometea</i>	B2	<p><u>Działanie fakultatywne</u> Prowadzenie gospodarki pastwiskowej według zasad: - wypas zwierząt gospodarskich przy obsadzie do 0,6 DJP/ha i obciążeniu do 5 DJP/ha w okresie maj – październik, - selektywne wykaszanie, zbiór i usuwanie niedojadów tj. rodzimych gatunków ekspansywnych gatunków inwazyjnych oraz nalotów drzew i krzewów. Płaty z dominacją rodzimych gatunków ekspansywnych (np. trzcinnik piaskowy) i gatunków inwazyjnych (np. nawłóć kanadyjska, przymiotno białe) powinny być koszone w dwóch terminach: pierwsze koszenie należy wykonać przed wydaniem nasion, tj. w okresie od 15 do 30 czerwca, drugie koszenie po 15 lipca. Naloty drzew i krzewów powinny być wrywane lub karczowane w trakcie prowadzenia wypasu.</p> <p>Działanie należy wykonywać corocznie przez cały okres obowiązywania planu zadań ochronnych.</p>	Wszystkie stanowiska wskazane na mapie w załączniku nr 6	Właściciele lub posiadacze gruntów na podstawie porozumienia ze sprawującym nadzór nad obszarem Natura 2000 albo na podstawie zobowiązania podjętego w związku z korzystaniem ze środków unijnych lub sprawujący nadzór nad obszarem Natura 2000 na podstawie porozumienia z właścicielem lub posiadaczem gruntów
6210 Murawy	B3	<u>Działanie fakultatywne</u>	Wszystkie stanowiska	Właściciele

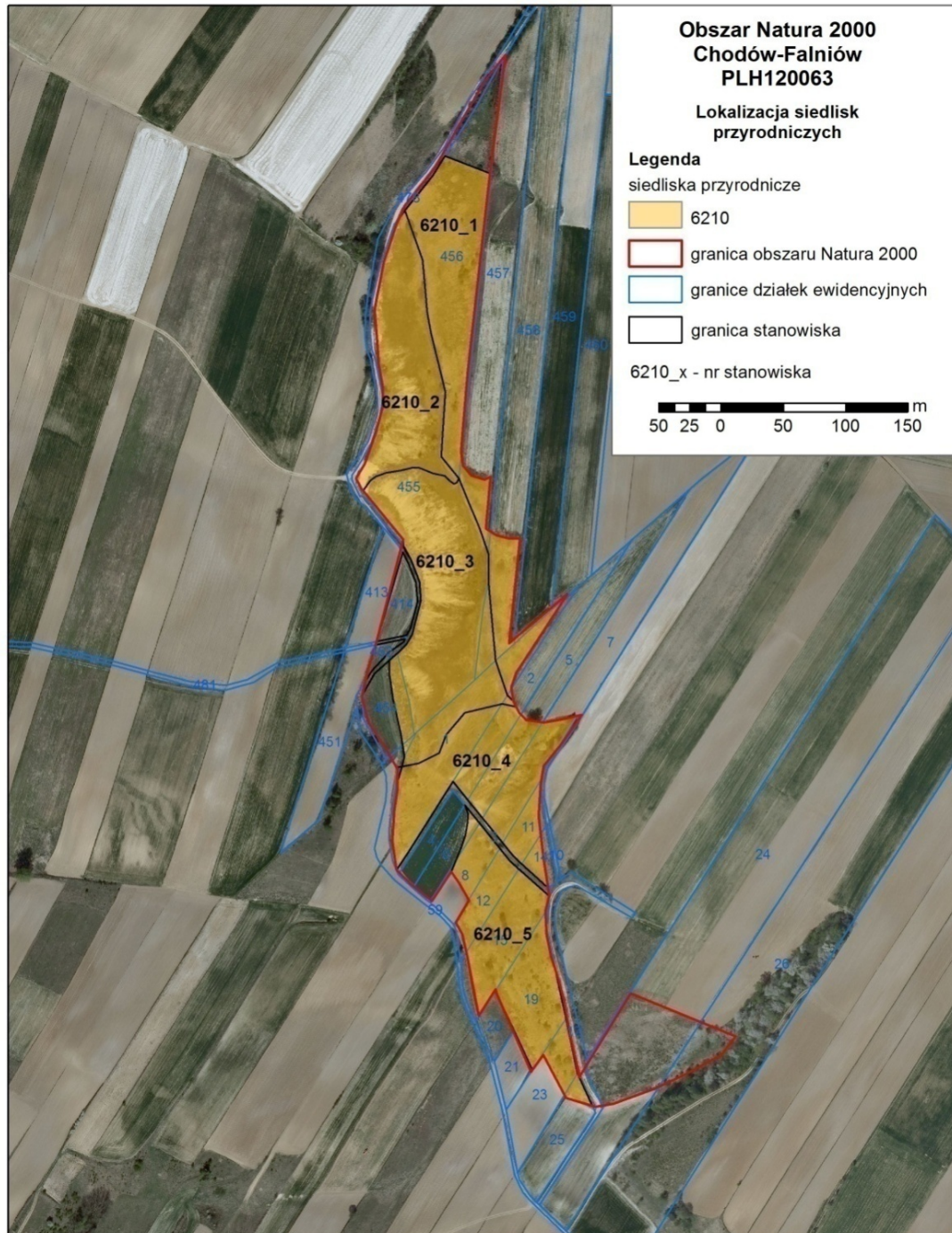
kserotermiczne <i>Festuco-Brometea</i>		<p>Użytkowanie kośne W przypadku braku wypasu należy prowadzić ekstensywne użytkowanie kośne według zasad:</p> <ul style="list-style-type: none"> - zabieg należy wykonywać w terminie po 15 lipca, - koszenie od środka powierzchni na zewnątrz, - pozostawianie rocznie 15-20 % powierzchni niekoszonej (co roku inny fragment murawy), - płaty z dominacją rodzimych gatunków ekspansywnych (np. trzcinnik piaskowy) i gatunków inwazyjnych (np. nawłóć kanadyjska, przymiotno białe) powinny być koszone w dwóch terminach: pierwsze koszenie należy wykonać przed wydaniem nasion, tj. w okresie od 15 do 30 czerwca, drugie koszenie po 15 lipca, - skoszoną ruń należy zebrać w terminie od 1 do 2 tygodni od terminu wykonania zabiegu i usunąć z powierzchni siedliska. <p>Działanie należy wykonywać corocznie przez cały okres obowiązywania planu zadań ochronnych.</p>	wskazane na mapie w załączniku nr 6	lub posiadacze gruntów na podstawie porozumienia ze sprawującym nadzór nad obszarem Natura 2000 albo na podstawie zobowiązania podjętego w związku z korzystaniem ze środków unijnych lub sprawujący nadzór nad obszarem Natura 2000 na podstawie porozumienia z właścicielem lub posiadaczem gruntów
6210 Murawy kserotermiczne <i>Festuco-Brometea</i>	B4	<p><u>Działanie fakultatywne</u> Użytkowanie kośne poza płatami siedliska Ekstensywne użytkowanie kośne według zasad:</p> <ul style="list-style-type: none"> - zabieg należy wykonywać w terminie określonym przez eksperta przyrodniczego, - ruń należy zebrać w terminie do 2 tygodni od terminu wykonania zabiegu, - skoszoną biomasę usunąć z powierzchni działki. <p>W przypadku występowania płatów z dominacją rodzimych gatunków ekspansywnych i gatunków inwazyjnych działanie powinno być wykonywane w dwóch terminach: pierwsze koszenie należy wykonać przed wydaniem nasion, tj. w okresie od 15 do 30 czerwca, drugie koszenie po 15 lipca. Ruń z rodzimymi gatunkami ekspansywnymi i gatunkami inwazyjnymi należy zebrać i usunąć bezpośrednio po wykonaniu zabiegu.</p> <p>Działanie należy wykonywać corocznie przez cały okres obowiązywania planu.</p>	Tereny w granicach obszaru Natura 2000 położone poza stanowiskami siedliska wskazanymi w załączniku nr 6	Właściciele lub posiadacze gruntów na podstawie porozumienia ze sprawującym nadzór nad obszarem Natura 2000 albo na podstawie zobowiązania podjętego w związku z korzystaniem ze środków unijnych lub sprawujący nadzór nad obszarem Natura 2000 na podstawie porozumienia z właścicielem lub posiadaczem gruntów

Działania dotyczące monitoringu stanu przedmiotów ochrony oraz realizacji celów działań ochronnych

<p>6210 Murawy kserotermiczne <i>Festuco-Brometea</i></p>	<p>C1</p>	<p>Monitoring realizacji celów działań ochronnych Kontrola poprawności wykonywania działań ochronnych. Kontrolę należy prowadzić w trakcie wykonywania działań ochronnych lub bezpośrednio po ich zakończeniu.</p>	<p>Wszystkie stanowiska wskazane na mapie w załączniku nr 6 oraz tereny w granicach obszaru Natura 2000 położone poza wyżej wymienionymi stanowiskami</p>	<p>Sprawujący nadzór nad obszarem Natura 2000</p>
<p>6210 Murawy kserotermiczne <i>Festuco-Brometea</i></p>	<p>C2</p>	<p>Monitoring stanu ochrony siedliska 6210 Prowadzenie monitoringu stanu ochrony siedliska zgodnie z metodyką Państwowego Monitoringu Środowiska Głównego Inspektoratu Ochrony Środowiska. Monitoring należy wykonać co 5 lat.</p>	<p>3 stanowiska monitoringowe opisane poprzez współrzędne punktu początkowego, pośredniego i końcowego w układzie PL-1992: Transekty do monitorowania stanowisk: 6210_1, 6210_2, 6210_3, 6210_4, 6210_5; <u>Transekt 1</u> 568657; 279187 568662; 279291 568695; 279067 <u>Transekt 2</u> 568626; 279336 568631; 279276 568623; 279206 <u>Transekt 3</u> 568701; 278779 568734; 278768 568743; 278719</p>	<p>Sprawujący nadzór nad obszarem Natura 2000</p>

Załącznik Nr 6 do Zarządzenia
 Regionalnego Dyrektora Ochrony Środowiska w Krakowie
 z dnia 15 marca 2018 r.

Lokalizacja obszarów wdrażania działań ochronnych w obszarze Natura



Załącznik Nr 7 do Zarządzenia
Regionalnego Dyrektora Ochrony Środowiska w Krakowie
z dnia 15 marca 2018 r.

**Wskazania do zmian w obowiązującym miejscowym planie zagospodarowania
przestrzennego Gminy Charsznica, dotyczące eliminacji lub ograniczenia zagrożeń
wewnętrznych lub zewnętrznych, niezbędne dla utrzymania lub odtworzenia właściwego
stanu ochrony siedlisk przyrodniczych, dla których ochrony wyznaczono obszar Natura
2000**

Lp.	Nazwa dokumentu	Wskazanie do zmiany
1.	Uchwała Nr XXXII/168/2005 Rady Gminy w Charsznicy z dnia 10.11.2005 r. w sprawie miejscowego planu zagospodarowania przestrzennego dla obszaru Gminy Charsznica (Dz. Urz. Woj Małop. z 2006, Nr 45, poz. 256)	Dla terenów oznaczonych symbolami ZL1 i R położonych w granicach obszaru Natura 2000 oraz w strefie 30 m od jego granic należy usunąć zapis dopuszczający zalesianie gruntów