

Powiatowa Stacja  
Sanitarno - Epidemiologiczna  
80-858 Gdańsk, ul. Wałowa 27  
Tel. 058 320 08 00, fax 058 301 85 45  
NIP 583-25-72-152, REGON:000877460

ZATWIERDZAM

WOJEWODA POMORSKI



*Dariusz Drelich*

Gdańsk, dnia 01.10.2021 r.

Załącznik do zarządzenia nr 14/21  
Dyrektora PSSE w Gdańsku  
z dnia 03 września 2021 r.

# REGULAMIN ORGANIZACYJNY

## Powiatowej Stacji Sanitarno-Epidemiologicznej w Gdańsku

# PRZEPISY OGÓLNE

## Rozdział 1

### Informacje ogólne o Powiatowej Stacji Sanitarno-Epidemiologicznej w Gdańsku

#### § 1.

1. Regulamin Powiatowej Stacji Sanitarno-Epidemiologicznej w Gdańsku zwany dalej Regulaminem, określa szczegółową organizację, zadania i sposób działania Powiatowej Stacji Sanitarno-Epidemiologicznej w Gdańsku.
2. Obowiązkiem każdego Pracownika Stacji jest znajomość Regulaminu i realizacja jego postanowień.

#### § 2.

1. Powiatowa Stacja Sanitarno-Epidemiologiczna w Gdańsku jest jednostką organizacyjną stanowiącą aparat wykonawczy Państwowego Powiatowego Inspektora Sanitarnego w Gdańsku.
2. Stacja działa na podstawie następujących przepisów:
  - 1) ustawy z dnia 14 marca 1985r. o Państwowej Inspekcji Sanitarnej (t.j. Dz.U. z 2021 r. poz. 195),
  - 2) ustawy z dnia 15 kwietnia 2011r. o działalności leczniczej (t.j. Dz.U. z 2021 r. poz. 711 ze zm.),
  - 3) innych przepisów dotyczących organów Państwowej Inspekcji Sanitarnej, podmiotów leczniczych i jednostek budżetowych,
  - 4) niniejszego Regulaminu.

#### § 3.

Ilekoć w niniejszym Regulaminie jest mowa o:

- 1) Stacji – należy przez to rozumieć Powiatową Stację Sanitarno-Epidemiologiczną w Gdańsku,
- 2) Dyrektorze – należy przez to rozumieć Dyrektora Powiatowej Stacji Sanitarno-Epidemiologicznej w Gdańsku,
- 3) Oddziale – należy przez to rozumieć komórkę organizacyjną, podporządkowaną jednemu przełożonemu, który podlega bezpośrednio Dyrektorowi, w razie potrzeby Oddział dzieli się na Sekcje,
- 4) Sekcji – należy przez to rozumieć komórkę organizacyjną wchodzącą w skład Oddziału lub całkowicie niezależną, w której skład wchodzi do 10 osób,
- 5) Samodzielnym stanowisku pracy – należy przez to rozumieć stanowisko, powierzone pracownikowi samodzielnie wykonującemu określonego rodzaju zadania, który podlega bezpośrednio Dyrektorowi.

#### § 4.

1. Siedzibą Stacji jest siedziba Państwowego Powiatowego Inspektora Sanitarnego w Gdańsku przy ul. Wałowej 27.
2. Terytorialny zakres działania Stacji obejmuje miasto Gdańsk.
3. Nadzór merytoryczny i instancyjny nad Stacją sprawuje Pomorski Państwowy Wojewódzki Inspektor Sanitarny.

#### § 5.

Stacja może wykonywać odpłatnie usługi niewynikające z ustawowego nadzoru, na zasadzie zawieranych umów cywilno-prawnych zlecających wykonanie tych usług, z których środki stanowią dochody budżetu państwa m.in. szkolenia, konferencje.

#### § 6.

1. Dyrektorem Stacji jest Państwowy Powiatowy Inspektor Sanitarny w Gdańsku.
2. Dyrektor kieruje Stacją przy pomocy zastępcy Państwowego Powiatowego Inspektora Sanitarnego w Gdańsku, Głównego Księgowego, kierowników komórek organizacyjnych i pracowników na samodzielnych stanowiskach.

#### § 7.

1. Dyrektor Stacji zapewnia warunki sprawnej organizacji pracy i efektywnego funkcjonowania Stacji.
2. Działalnością poszczególnych komórek organizacyjnych kierują kierownicy tych komórek.
3. Kierownicy komórek organizacyjnych Stacji oraz pracownicy na samodzielnych stanowiskach odpowiadają za zgodną z przepisami prawa, merytoryczną, właściwą i terminową realizację zadań.
4. Szczegółowy zakres obowiązków kierowników poszczególnych komórek organizacyjnych i pracowników na samodzielnych stanowiskach ustala Dyrektor, a pozostałym pracownikom – Dyrektor, po uzgodnieniu z kierownikami poszczególnych komórek organizacyjnych.

#### § 8.

1. Wewnętrzne przepisy określające obowiązki i uprawnienia poszczególnych komórek organizacyjnych lub stanowisk bądź regulujących sprawy o istotnym znaczeniu dla działania Stacji wydaje się w formie zarządzeń Dyrektora.
2. Zarządzenie podpisuje Dyrektor, a w przypadku jego nieobecności osoba działająca z upoważnienia Dyrektora (zastępca Państwowego Powiatowego Inspektora Sanitarnego w Gdańsku), względnie Główny Księgowy – w zakresie określonym ustawą o rachunkowości.

## PRZEPISY SZCZEGÓŁOWE

### Rozdział 2

#### Cele i zadania realizowane w Stacji

##### § 9.

Celem działań podejmowanych przez Stację jest ochrona zdrowia ludzkiego przed niekorzystnym wpływem czynników szkodliwych lub uciążliwych oraz promocja zdrowia, w tym zdrowego stylu życia, co w konsekwencji prowadzi do zapobiegania powstawaniu chorób, w tym chorób zakaźnych.

##### § 10.

1. Stacja realizuje zadania powierzone Państwowemu Powiatowemu Inspektorowi Sanitarnemu, w szczególności w zakresie:
  - 1) prowadzenia spraw związanych z wykonywaniem czynności kontrolnych i innych czynności wynikających z zadań nałożonych na Państwowego Powiatowego Inspektora Sanitarnego;
  - 2) działalności przeciwepidemicznej;
  - 3) opracowywania analiz i ocen epidemiologicznych oraz stanu higieniczno-sanitarnego;
  - 4) przygotowywania decyzji administracyjnych i wykonywania czynności w postępowaniu administracyjnym, postępowaniu egzekucyjnym w administracji oraz rozpatrywanie skarg i wniosków;
  - 5) przygotowywania wniosków o ukaranie do sądów powszechnych;
  - 6) przygotowywania spraw związanych z wszczęciem i prowadzeniem dochodzenia oraz wnoszenia i popierania oskarżenia w postępowaniu uproszczonym wg odrębnych przepisów;
  - 7) sprawowania nadzoru i egzekwowania higienicznych warunków pracy w zakładach pracy;
  - 8) prowadzenia postępowania i dokumentacji w sprawach stwierdzenia lub braku podstaw do stwierdzenia choroby zawodowej i przygotowywania w tych sprawach decyzji administracyjnych;
  - 9) prowadzenie spraw w ramach zapobiegawczego nadzoru sanitarnego;
  - 10) sprawowanie nadzoru nad higieną środowiska nauczania i wychowywania oraz placówkami wypoczynku i rekreacji dzieci i młodzieży;
  - 11) sprawowania nadzoru nad warunkami higieny środowiska, obiektów użyteczności publicznej oraz miejsc zbiorowego wypoczynku i rekreacji;
  - 12) sprawowania nadzoru nad warunkami higieniczno-sanitarnymi w środkach transportu komunikacji publicznej;
  - 13) sprawowania nadzoru nad warunkami zdrowotnymi żywności, żywienia materiałów i wyrobów przeznaczonych do kontaktu z żywnością oraz kosmetyków;
  - 14) realizowania zadań obronnych ochrony zdrowia;
  - 15) sprawowania nadzoru nad przestrzeganiem zakazu wytwarzania i wprowadzania do obrotu środków zastępczych;

- 16) przestrzegania przez producentów, importerów, osoby wprowadzające do obrotu, stosujące lub eksportujące substancje chemiczne, ich mieszaniny lub wyroby w rozumieniu przepisów ustawy z dnia 25 lutego 2011 r. o substancjach chemicznych i ich mieszaninach (t.j. Dz.U. z 2020 r. poz. 2289) obowiązków wynikających z tej ustawy oraz z rozporządzeń Wspólnot Europejskich w niej wymienionych.
2. Stacja udziela świadczeń zdrowotnych polegających na promocji zdrowia.
3. Wysokość opłat za udzielane świadczenia zdrowotne, ustalonych na podstawie przepisów wewnętrznych oraz za udostępnienie dokumentacji medycznej określa **załącznik nr 1** do niniejszego Regulaminu.

### § 11.

Stacja realizuje ponadto zadania związane z jej funkcjonowaniem, w szczególności w zakresie:

- 1) prowadzenia spraw związanych ze statystyką publiczną;
- 2) opracowywania planów pracy oraz sprawozdań z działalności Stacji;
- 3) prowadzenia spraw finansowo-księgowych, pracowniczych i administracyjno-gospodarczych.

## Rozdział 3

### Struktura organizacyjna Stacji

### § 12.

W skład Stacji wchodzi następujące komórki organizacyjne:

- 1) Oddział Przeciwpidemiczny;
- 2) Oddział Higieny Komunalnej;
- 3) Oddział Higieny Pracy i Nadzoru nad Chemikaliami;
- 4) Oddział Bezpieczeństwa Żywności i Żywnienia;
- 5) Sekcja Higieny Dzieci i Młodzieży z Promocją Zdrowia;
- 6) Sekcja Zapobiegawczego Nadzoru Sanitarnego;
- 7) Sekcja Ekonomiczna;
- 8) Sekcja Administracyjna;
- 9) Sekcja ds. Pracowniczych;
- 10) Sekcja Prawna;
- 11) Samodzielne Stanowisko Pracy ds. Informatycznych;
- 12) Samodzielne Stanowisko Pracy ds. Bezpieczeństwa i Higieny Pracy;
- 13) Samodzielne Stanowisko Pracy ds. Obrony Cywilnej i Ochrony Przeciwpożarowej.

### § 13.

W celu zapewnienia sprawnego funkcjonowania Stacji, wszystkie komórki organizacyjne obowiązują zasadą wzajemnego współdziałania w zakresie merytorycznym i administracyjnym.

### § 14.

Schemat organizacyjny Stacji ze wskazaniem podległości służbowej komórek organizacyjnych zawarty jest w **załączniku nr 2** do niniejszego Regulaminu.

## Rozdział 4

### Szczegółowe zadania komórek organizacyjnych Stacji

### § 15.

1. Zadania w zakresie nadzoru sanitarnego wykonują:

Oddział Przeciwepidemiczny do zadań, którego należy w szczególności:

- a) prowadzenie nadzoru epidemicznego, dokonywanie analiz i ocen epidemiologicznych,
- b) prowadzenie działań przeciwepidemicznych i zapobiegawczych mających na celu unieszkodliwienie źródła i przecięcie dróg szerzenia się zakażenia,
- c) nadzór nad przeprowadzaniem uodpornienia dzieci i młodzieży oraz osób dorosłych na zakażenie;
- d) kontrola przestrzegania przepisów określających wymagania higieniczne i zdrowotne przez podmioty lecznicze;
- e) prowadzenie monitoringu zatruc środków zastępczymi;
- f) sporządzanie statystycznych sprawozdań z zakresu działalności poszczególnych komórek organizacyjnych, zgodnie z obowiązującymi przepisami.

Oddział Higieny Komunalnej do zadań, którego należy w szczególności:

- a) kontrola przestrzegania przepisów określających wymagania higieniczne i zdrowotne dotyczące higieny środowiska, a zwłaszcza jakości wody przeznaczonej do spożycia przez ludzi;
- b) opiniowanie materiałów i wyrobów służących do uzdatniania i dystrybucji wody do spożycia;
- c) pobieranie próbek wody do badań laboratoryjnych;
- d) kontrola stanu higienicznego obiektów użyteczności publicznej;
- e) kontrola stanu sanitarnego obiektów podlegających Ministrowi Sprawiedliwości;
- f) opiniowanie imprez masowych,
- g) prowadzenie spraw związanych z ekshumacją i transportem zwłok i szczątków oraz sprowadzeniem i wywozem zwłok i szczątków z zagranicy,
- h) współdziałanie w opiniowaniu projektów oraz odbiorze urządzeń i obiektów użyteczności publicznej,
- i) kontrola stanu sanitarnego środków transportu publicznego,
- j) opiniowanie obiektów hotelarskich na wnioski właścicieli w celu uzyskania przez nich kategoryzacji, wydawanej na podstawie odrębnych przepisów.

Oddział Higieny Pracy i Nadzoru nad Chemikaliami do zadań, którego należy w szczególności:

- a) nadzór nad warunkami higieny pracy w zakładach pracy,
- b) kontrola warunków zdrowotnych środowiska pracy, a zwłaszcza zapobieganie powstawaniu chorób zawodowych i innych chorób związanych z warunkami pracy,
- c) kontrola przestrzegania przepisów w zakresie ustawy o substancjach chemicznych i mieszaninach,
- d) kontrola przestrzegania przepisów w zakresie ustawy o produktach biobójczych,
- e) kontrola przestrzegania przepisów w zakresie rozporządzenia w sprawie detergentów,
- f) kontrola przestrzegania przepisów w zakresie narażenia zawodowego pracowników na czynniki rakotwórcze i mutagenne w środowisku pracy,
- g) kontrola przestrzegania przepisów w zakresie narażenia zawodowego pracowników na czynniki biologiczne w środowisku pracy,
- h) prowadzenie nadzoru nad prekursorami kategorii 2 i kategorii 3,
- i) analiza wyników badań środowiskowych czynników szkodliwych dla zdrowia występujących na stanowiskach pracy,
- j) współpraca w zakresie ww. zadań z innymi służbami (m.in. Państwową Inspekcją Pracy, służbą medycyny pracy, Państwową Inspekcją Handlową, Policją, organami samorządu terytorialnego),
- k) prowadzenie spraw dotyczących chorób zawodowych,
- l) gromadzenie i opracowywanie danych statystycznych dotyczących środowiska pracy,
- m) opracowywanie bieżących zagadnień problemowych zleczanych przez Pomorskiego Państwowego Wojewódzkiego Inspektora Sanitarnego,
- n) udzielanie porad i informacji w zakresie zagadnień merytorycznych dotyczących higieny pracy,
- o) udział w dodatkowych czynnościach zleczanych przez Państwowego Powiatowego Inspektora Sanitarnego,
- p) sprawowanie nadzoru nad przestrzeganiem zakazu wytwarzania i wprowadzania do obrotu środków zastępczych,
- q) kontrola przestrzegania przez przedsiębiorców działających w zakresie produkcji i obrotu produktami kosmetycznymi przepisów bezpieczeństwa wyrobów, w tym pobieranie próbek kosmetyków do badań laboratoryjnych w ramach urzędowej kontroli kosmetyków, prowadzenie sprawozdawczości dot. bezpieczeństwa produktów kosmetycznych, w tym: prowadzenie postępowanie w ramach systemu ostrzegania o niebezpiecznych produktach nieżywnościowych (RAPEX),
- r) przestrzegania przez producentów, importerów, osoby wprowadzające do obrotu, stosujące lub eksportujące substancje chemiczne, ich mieszaniny lub wyroby w rozumieniu przepisów ustawy z dnia 25 lutego 2011 r. o substancjach chemicznych i ich mieszaninach (t.j. Dz.U. z 2020 r. poz. 2289) obowiązków wynikających z tej ustawy oraz z rozporządzeń Wspólnot Europejskich w niej wymienionych.

Oddział Bezpieczeństwa Żywności i Żywienia do zadań, którego należy w szczególności:

- a) kontrola przestrzegania przez przedsiębiorców sektora spożywczego, działających w zakresie produkcji, transportu, wprowadzania do obrotu żywności pochodzenia niezwierzęcego i zwierzęcego, nieobjętej urzędową kontrolą organów Inspekcji Weterynaryjnej, zasad bezpieczeństwa żywności ustanowionych w obowiązujących przepisach prawa żywnościowego, w tym:
- planowanie poboru próbek żywności, materiałów i wyrobów przeznaczonych do kontaktu z żywnością oraz produktów kosmetycznych,
  - planowanie szkoleń wewnętrznych pracowników,
  - współudział w opiniowaniu projektów i w odbiorze przejmowanych pod nadzór obiektów żywnościowo-żywnieniowych,
  - opracowywanie, dokumentowanie i likwidacja ognisk zbiorowych zatruc pokarmowych przy współpracy z innymi komórkami,
  - ocena stopnia wdrożenia i skuteczności funkcjonowania zasad GHP, GMP i systemu analizy zagrożeń i krytycznych punktów kontroli HACCP w nadzorowanych obiektach,
  - ocena jakości żywienia w zakładach żywienia zbiorowego zamkniętego,
  - nadzór nad importem żywności, materiałów i wyrobów przeznaczonych do kontaktu z żywnością,
  - prowadzenie postępowania w ramach systemu szybkiego ostrzegania o niebezpiecznych produktach żywnościowych (RASFF),
  - pobieranie próbek żywności, materiałów i wyrobów przeznaczonych do kontaktu z żywnością do badań laboratoryjnych w ramach urzędowej kontroli żywności i monitoringu,
  - współpraca z jednostkami samorządowymi oraz z innymi inspekcjami w zakresie bezpieczeństwa żywności;
- b) prowadzenie rejestru nadzorowanych obiektów.

Sekcja Higieny Dzieci i Młodzieży z Promocją Zdrowia do zadań, której należy w szczególności:

- a) kontrola przestrzegania przepisów określających wymagania higieniczne i zdrowotne dotyczące higieny pomieszczeń i wymagań w stosunku do sprzętu używanego w szkołach i innych placówkach oświatowo-wychowawczych, szkołach wyższych oraz ośrodkach wypoczynku;
- b) kontrola przestrzegania przepisów określających wymagania higieniczne i zdrowotne dotyczące higieny procesów nauczania;
- c) inicjowanie, organizowanie, prowadzenie, koordynowanie, nadzorowanie działalności oświatowo-zdrowotnej prowadzonej przez podmioty lecznicze, placówki wychowawcze nauczania i wychowania, organizacje pozarządowe i środki masowego przekazu;
- d) inicjowanie i wytyczanie kierunków i przedsięwzięć zmierzających do poznawania przez społeczeństwo zachowań i czynników szkodliwych dla zdrowia;
- e) popularyzowanie zasad higieny i metod zapobiegania chorobom, kształtowania odpowiednich postaw i zachowań prozdrowotnych, pobudzanie aktywności społecznej na rzecz własnego zdrowia poprzez: wdrożenie i monitorowanie programów



- promujących zdrowie, dystrybucja materiałów oświatowo-zdrowotnych, udzielanie porad i informacji w zakresie zapobiegania i eliminowania negatywnego wpływu czynników i zjawisk fizycznych, chemicznych i biologicznych na zdrowie ludzi, nadzór i ocenę działań oświatowo-zdrowotnych prowadzonych przez podległe placówki;
- f) koordynowanie działań z zakresu oświaty zdrowotnej na terenie powiatu;
  - g) inspirowanie działań w zakresie promocji zdrowia i współpraca w tym zakresie z organami samorządów;
  - h) organizacja i współudział w prowadzeniu szkoleń i masowych interwencji nieprogramowych o tematyce dotyczącej zapobiegania chorobom i patologiom społecznym;
  - i) współpraca z organami samorządu terytorialnego, instytucjami publicznymi i organizacjami pozarządowymi na rzecz edukacji zdrowotnej i promocji zdrowia;
  - j) prowadzenie działalności oświatowo-edukacyjnej w zakresie przeciwdziałania uzależnieniom środkami zastępczymi.

Sekcja Zapobiegawczego Nadzoru Sanitarnego do zadań, której należy w szczególności:

- a) uzgadnianie/opiniowanie projektów miejscowych planów zagospodarowania przestrzennego;
- b) uzgadnianie zakresu i stopnia szczegółowości informacji wymaganych w prognozie o oddziaływaniu na środowisko miejscowych planów zagospodarowania przestrzennego;
- c) uczestniczenie w postępowaniu w sprawie oceny oddziaływania na środowisko dla przedsięwzięć mogących oddziaływać na środowisko, w tym:
  - wydawania opinii w sprawie konieczności przeprowadzenia oceny oddziaływania na środowisko oraz zakresu raportu o oddziaływaniu na środowisko,
  - wydawanie opinii przed wydaniem decyzji o środowiskowych uwarunkowaniach dla przedsięwzięć mogących znacząco oddziaływać na środowisko;
- d) uzgadnianie lub opiniowanie pod względem wymagań higienicznych i zdrowotnych projektów dotyczących budowy oraz zmiany sposobu użytkowania obiektów budowlanych, uczestniczenie w dopuszczeniu do użytku obiektów budowlanych;
- e) wydawanie opinii lub zaświadczeń o spełnieniu wymagań określonych przepisami prawa w lokalach i obiektach m.in. obiektach służby zdrowia, placówkach oświatowych, zakładach kosmetycznych, zakładach fryzjerskich, salonach tatuażu i odnowy biologicznej, obiektach, w których prowadzona jest działalność o przeznaczeniu policyjnym bądź wojskowym.

2. Do zadań Sekcji Ekonomicznej zajmującej się gospodarką finansowo-księgową oraz prowadzeniem ksiąg rachunkowych należy w szczególności:

- a) wykonywanie zadań i funkcji dysponenta budżetu trzeciego stopnia;
- b) prowadzenie rachunkowości jednostki zgodnie z obowiązującymi przepisami prawa, opracowywanie projektów przepisów i instrukcji wewnętrznych dotyczących prowadzenia i prawidłowego funkcjonowania rachunkowości;
- c) prowadzenia rozrachunków z kontrahentami i instytucjami publiczno-prawnymi;
- d) sporządzanie sprawozdawczości budżetowej i finansowej;
- e) obsługa Informatycznego Systemu Obsługi Budżetu Państwa TREZOR;
- f) ewidencja i rozliczanie inwentaryzacji majątku trwałego;
- g) analizą i planowaniem budżetu.

3. Do zadań Sekcji Administracyjnej należy w szczególności:

- a) wykonywanie funkcji Zamawiającego, w rozumieniu ustawy z dnia 29 stycznia 2004r. Prawo zamówień publicznych (t.j. Dz.U. z 2021 r. poz. 1129 ze zm.);
- b) realizowanie zadań zapewniających materiałowo-techniczne możliwości funkcjonowania wszystkich komórek organizacyjnych Stacji oraz prowadzenie i obrót środkami trwałymi;
- c) prowadzenie spraw socjalnych Stacji.

4. Do zadań Sekcji ds. Pracowniczych należy prowadzenie dokumentacji pracowniczej, w tym w szczególności:

- a) akt osobowych,
- b) ewidencji czasu pracy,
- c) naliczanie dodatków stażowych, nagród jubileuszowych,
- d) przygotowywanie dokumentacji emerytalno-rentowej,
- e) wydawanie legitymacji służbowych i upoważnień do kontroli.

5. Do zadań Sekcji Prawnej należy:

- a) opracowywanie i opiniowanie pod względem prawnym zarządzeń, uchwał, regulaminów, decyzji i postanowień;
- b) udzielanie ustnych porad i opinii prawnych;
- c) bieżące informowanie zainteresowanych pracowników o przepisach prawnych związanych z działalnością organów państwowej inspekcji sanitarnej oraz ich interpretacją;
- d) informowanie o stwierdzonych faktach naruszenia w działalności Stacji obowiązujących przepisów prawnych;
- e) szkolenie pracowników Stacji w zakresie obowiązujących przepisów;

- f) opracowywanie pism prawniczych, w tym procesowych, występowanie w imieniu Stacji przed sądami, w przypadkach uzasadnionych, także przez innymi organami administracji państwowej i samorządowej;
- g) udzielanie wskazówek, co do sposobu zbierania materiałów i zabezpieczenia dowodów oraz roszczeń Stacji w postępowaniach karnych, cywilnych i administracyjnych;
- h) prowadzenie zbioru pomocy prawnych i jego systematyczne uzupełnianie.

6. Zadania na samodzielnych stanowiskach wykonują:

- 1) Samodzielne Stanowisko Pracy ds. Bezpieczeństwa i Higieny Pracy, do zadań którego należy w szczególności prowadzenie spraw bezpieczeństwa i higieny pracy w Stacji, zgodnie z obowiązującymi przepisami prawnymi.
- 2) Samodzielne Stanowisko Pracy ds. Obrony Cywilnej i Ochrony Przeciwpożarowej, do zadań którego należy w szczególności:
  - a) prowadzenie spraw obrony cywilnej wg odrębnych przepisów,
  - b) sprawowanie nadzoru przeciwpożarowego.
- 3) Samodzielne Stanowisko Pracy ds. Informatycznych, do zadań którego należy w szczególności:
  - a) wykonywanie zadań związanych z administrowaniem przez Dyrektora Stacji danymi w systemach informatycznych;
  - b) zapewnienie przestrzegania zasad bezpieczeństwa systemów informatycznych oraz ochrony danych osobowych;
  - c) obsługa Biuletynu Informacji Publicznej, administrowanie danymi zamieszczanymi w serwisie e-upap oraz prowadzenie strony internetowej Stacji;
  - d) prowadzenie szkoleń w zakresie informatyzacji oraz wykonywanie innych zadań związanych z informatyzacją Stacji.

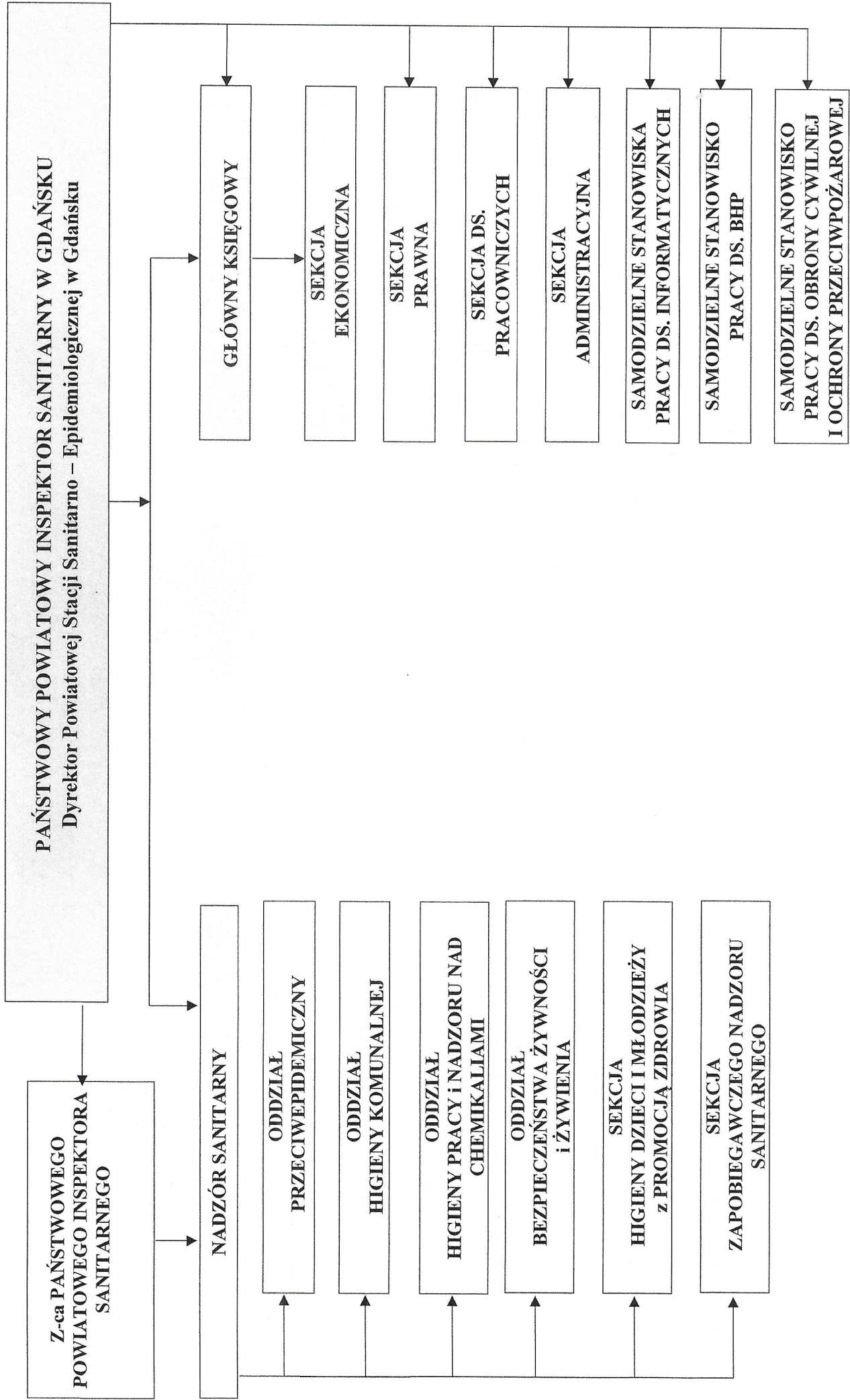
## PRZEPISY KOŃCOWE

### § 16.

Niniejszy Regulamin wprowadzony został w życie zarządzeniem Dyrektora Stacji.



# STRUKTURA ORGANIZACYJNA POWIATOWEJ STACJI SANITARNO – EPIDEMIOLOGICZNEJ W GDAŃSKU





Wysokość opłaty pobieranej przez Powiatową  
Stację Sanitarno-Epidemiologiczną w Gdańsku w związku z udzielaniem  
świadczeń zdrowotnych.

Lp.	Czynność	Wysokość opłaty
1.	Opłata za udostępnienie dokumentacji medycznej: 1) za jedną stronę wyciągu lub odpisu dokumentacji medycznej  2) za jedną stronę kopii albo wydruku dokumentacji medycznej	0,002 przeciętnego wynagrodzenia w poprzednim kwartale, począwszy od pierwszego dnia następnego miesiąca po ogłoszeniu przez Prezesa GUS w „Monitorze Polskim”  0,00007 przeciętnego wynagrodzenia, o którym mowa
2.	Opłaty nie pobiera się w przypadku udostępnienia dokumentacji medycznej : 1) pacjentowi albo jego przedstawicielowi ustawowemu po raz pierwszy, 2) w związku z postępowaniem przed wojewódzką komisją do spraw orzekania o zdarzeniach medycznych.	

