

Pawłowice, 09.06.2022 r.

**Szanowna Pani
Anna Moskwa
Minister Klimatu i Środowiska**

My mieszkańcy Pawłowic, wsi znajdującej się w województwie śląskim zamieszkałej przez ponad 9 800 mieszkańców, co stanowi ponad 55% całkowitej liczby mieszkańców gminy Pawłowice, od roku 2018 walczymy z planami powstania strefy ekonomicznej pod naszymi oknami w odległości 50 metrów od najbliższych zabudowań. Zagrożenie to dotyczy setek budynków mieszkalnych.

Należy wspomnieć tutaj, że w odległości 3 km od Pawłowic w sołectwie Warszowice istnieje Katowicka Specjalna Strefa Ekonomiczna, gdzie znajdują się jeszcze miejsca dla nowych inwestorów.

Wizja umiejscowienia kolejnych zakładów przemysłowych, zagrażających naszemu życiu i zdrowiu spowodowała dokonanie przez nas, mieszkańców Pawłowic analizy podjętych przez władze ustawodawcze i wykonawcze Państwa Polskiego tak absurdalnych kroków stanowiących zagrożenie dla naszego życia, zdrowia i nieodwracalną degradację środowiska. Nasze ustalenia wskazują jednoznacznie, iż decyzja o zagospodarowaniu tych terenów pod produkcję jest w sprzeczności z Konstytucją Rzeczypospolitej Polskiej zapewniającej swoim obywatelom prawo *oparte na poszanowaniu wolności i sprawiedliwości, współdziałaniu władz, dialogu społecznym oraz na zasadzie pomocniczości umacniającej uprawnienia obywateli i ich wspólnot.* Jest w sprzeczności z prawem polskim i europejskim m.in. w obszarze ochrony środowiska, w szczególności ziem o wysokiej klasie rolnej oraz celami zakładania specjalnych stref ekonomicznych.

25 hektarowy zwarty areal pawłowickiej ziemi III klasy, to wyjątkowo urodzajne grunty, dające ponad przeciętne plony. W ubiegłym roku areal ten obsiany był pszenicą, która plonowała około 10 ton z hektara, jest to jeden z wielu powodów, iż ta ziemia nigdy nie powinna być przeznaczona pod zabetonowanie.

W obecnym czasie gdy Ukraina walczy o swoją wolność, a rolnicy mają problem z zasiewem pól, priorytet powinna stanowić gospodarka dbająca o bezpieczeństwo żywnościowe.

W swojej wypowiedzi wicepremier, minister rolnictwa i rozwoju wsi 30 maja br. na otwarciu XXIX edycji Welconomy Forum in Toruń wyraził się, iż „bardzo brutalna wojna wywołana przez Rosję w Ukrainie doprowadzić ma do głodu, niedożywienia w Ukrainie, ale i w państwach, które są partnerami żywnościowymi tego kraju.”

Temat szacunku do ziemi i pracy rolnika jest poruszany nagminnie w parlamencie polskim i europejskim oraz mediach.

Mimo powyższego my mieszkańcy Pawłowic odnosimy wrażenie, że nasza walka o urodzajną ziemię i nasze najbliższe środowisko nie jest zauważalna przez nikogo. Skierowaliśmy wiele pism do różnych instytucji, między innymi:

- 27 marca 2019 roku wystosowaliśmy pismo do Prezesa Rady Ministrów Mateusza Morawieckiego, jako Komitet Obywatelskiej Inicjatywy Uchwałodawczej Gminy Pawłowice z szerokim uzasadnieniem i argumentami determinującymi przeznaczenie tych terenów pod zakłady przemysłowe,
- 20 kwietnia 2019 roku skierowane zostało również pismo na ręce Senatora Rzeczypospolitej Polskiej Andrzeja Kamińskiego,
- 26 lutego 2020 roku interweniowaliśmy również do europoseł Pani Izabeli Kloc, gdzie przedłożyliśmy szeroką dokumentację dotyczącą tak ważnej dla nas sprawy,
- 29 września 2021 roku do ministra Grzegorza Pudy byłego ministra rolnictwa i rozwoju wsi, który był gościem w Pawłowicach w związku z czym nasz problem nie jest mu obcy,
- 15 września 2021 r. wystosowaliśmy też pismo do Konrada Jarzyńskiego Dyrektora Krajowego

Ośrodka Wsparcia w Częstochowie.

W celu ochrony tej ziemi i mieszkańców poczyniliśmy wiele starań nagłaśniając problem w mediach, prasie, oraz organizując protesty. Bardzo aktywnie działaliśmy w ramach Komitetu Obywatelskiej Inicjatywy Uchwałodawczej Gminy Pawłowice wnosząc dwa projekty uchwał o wyprowadzeniu z tego terenu strefy z listami poparcia 1300 mieszkańców.

Mimo powyższych działań mieszkańców i wyczerpaniu wszystkich możliwości, nie ma zrozumienia ze strony większości Rady Gminy Pawłowice i wójta.

Po naszej interwencji w biurze poselskim ministra rolnictwa i rozwoju wsi Grzegorza Pudy obecnemu dzierżawcy tego rolnego obszaru została przedłużona umowa dzierżawy na kolejny rok tj. do 30 października 2022 r.

Ogromne zdziwienie i zaskoczenie dla rolnika i mieszkańców spowodowała wiadomość o aneksie sporządzonym w dniu 31 maja 2022 r. przez oddział terenowy KOWR w Częstochowie Sekcja Zamiejscowa w Mikołowie do powyższej umowy dzierżawy o wyłączeniu około 15 ha z uprawianego, a będącego obecnie zajętego uprawą kukurydzy areału.

Na terenie Pawłowic, w ścisłej zabudowie mieszkaniowej zlokalizowana jest kopalnia węgla kamiennego Pniówek wybudowana w latach 1963 – 1974. która wraz z podległymi zakładami zajmuje obszar ok. 80 hektarów. Kopalnia jest największym pracodawcą w gminie zatrudniającym ponad 5 tys. osób.

Mieszkańcy Pawłowic to w większości górnicy i ich rodziny, są to ludzie twardzi o silnych charakterach, jednak też wrażliwi na krzywdę. Ten rok nie szczędzi nam przykrych wydarzeń, wypadki na naszej kopalni wstrząsnęły naszą społecznością. My i nasze rodziny potrzebujemy do życia spokoju i zdrowego środowiska, jest to naszym prawem. Przestrzeń i zieleń uprawnych pól daje ukojenie.

W czym interesie jest niszczyć to środowisko już tak bardzo uprzemysłowione?

Komu zależy aby te 25 ha urodzajnej ziemi stało się betonową pustynią? Ziemia ta powinna znaleźć się pod szczególną ochroną gdyż zalicza się do nieodnawialnych zasobów przyrody.

Nie jesteśmy przeciwni rozwojowi przemysłu, ale nie w tym miejscu, na urodzajnej ziemi III klasy! Posiadamy w naszej gminie 71 ha nieużytków, są też tereny przeznaczone do rekultywacji oraz inne tereny inwestycyjne.

Dopóki ziemia ta rodzi plony i jest zielonym łąnem, a plany zniszczenia jej są tylko na papierze i w zamysłach niektórych ludzi patrzących tylko przez pryzmat własnych interesów, nie prawdą jest to co nie jednokrotnie słyszymy „że jest już z późno.”

Wnosimy o rozpatrzenie i poddanie głębokiej analizie błędnych decyzji, które sięgają roku 1997, gdyż na przestrzeni tych przeszło 20 lat wiele się zmieniło, a ochrona dającej chleb ziemi powinna być szczególna,

W imieniu mieszkańców i części Radnych Gminy Pawłowice, którzy z rotą przysięgi radnego mają na względzie dobro gminy i jej mieszkańców, wnoskujemy o podjęcie zdecydowanych kroków i rozporządzeń celem wyłączenia tego terenu z obszarów przemysłowych.

Prosimy o pomyślne rozpatrzenie tak ważnej sprawy.

Z poważaniem.....

Załączniki do pisma:

1. Ulotka przygotowana na protest organizowany w dniu 30 marca 2019 r. „Godzina dla Ziemi”,
2. Rysunek Planu – załącznik do uchwały Nr XL/396/2018,
3. Zdjęcia z lotu ptaka,

Osoby do kontaktu:

ISTOTA SPORU O STREFĘ PRZEMYSŁOWĄ

Na odwrocie przedstawiony jest plan gminy Pawłowice. Czerwony okrąg obejmuje obszar ścisłego centrum. Wewnątrz tego okręgu znajdziemy: Urząd Gminy, Ośrodek Zdrowia, 3 Szkoły, Przedszkola, Osiedle oraz obszar zabudowany domami jednorodzinnymi.

Na tym samym obszarze w centrum istniejącej zabudowy mieszkaniowej Miejskowy Plan Zagospodarowania Przestrzennego (MPZP) przewiduje budowę strefy przemysłowej. Co więcej, MPZP dopuszcza zabudowę do wysokości 20m (8 pięter) na 50% terenu, a na 10% do wysokości 40m.

Realizacja MPZP doprowadzi do nieodwracalnych zmian w środowisku istotnie wpływając na jakość życia mieszkańców Pawłowic. Nie bez znaczenia jest również fakt zmian w krajobrazie - panorama Beskidów zostanie przesłonięta przez obiekty przemysłowe, a patrząc od strony Golasowic naturalny, typowy dla regionu krajobraz zostanie zamknięty widokiem hal i obiektów przemysłowych.

Ruch ciężarowy częściowo obciąży drogi gminne, powodując dodatkowe zagrożenie i utrudnienia dla mieszkańców.

JEDYNYM ROZWIĄZANIEM JEST ZMIANA W DOKUMENTACH PLANISTYCZNYCH I PRZEZNACZENIE TERENU W CENTRUM NA CELE PRZYJAZNE MIESZKAŃCOM

W Pawłowicach jest więcej miejsc pracy, niż mieszkańców zdolnych do pracy.

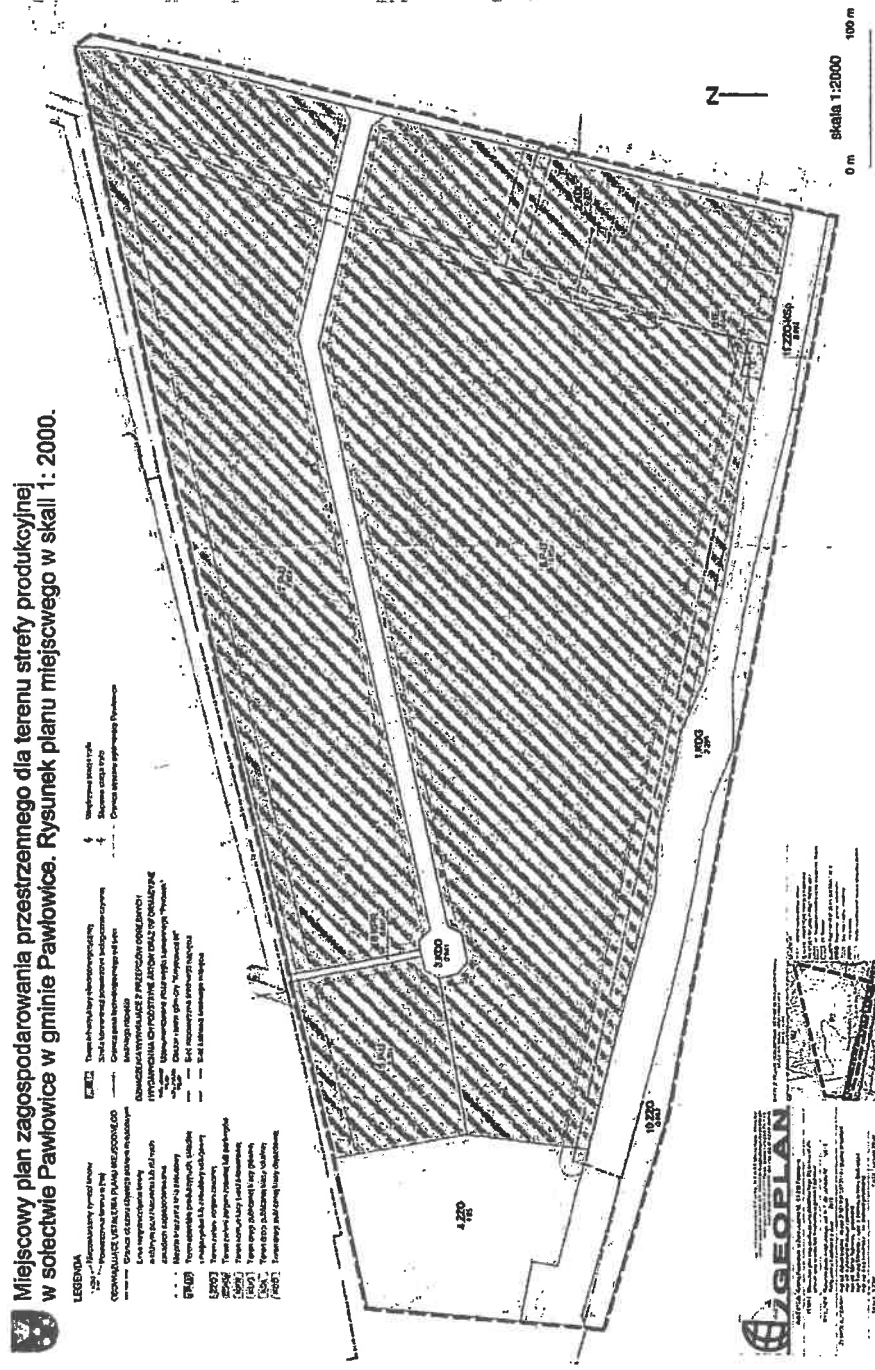
Zapraszamy do wstąpienia do otwartej grupy na Facebooku:
„NIE dla KSS Ekonomicznej w Pawłowicach i przemysłu w tym miejscu”
www.facebook.com/groups/2426105910957541

**SZANUJMY SWOJE ZDROWIE I BEZPIECZEŃSTWO
SZANUJMY ZIEMIĘ – NOWEJ NIE BĘDZIE**

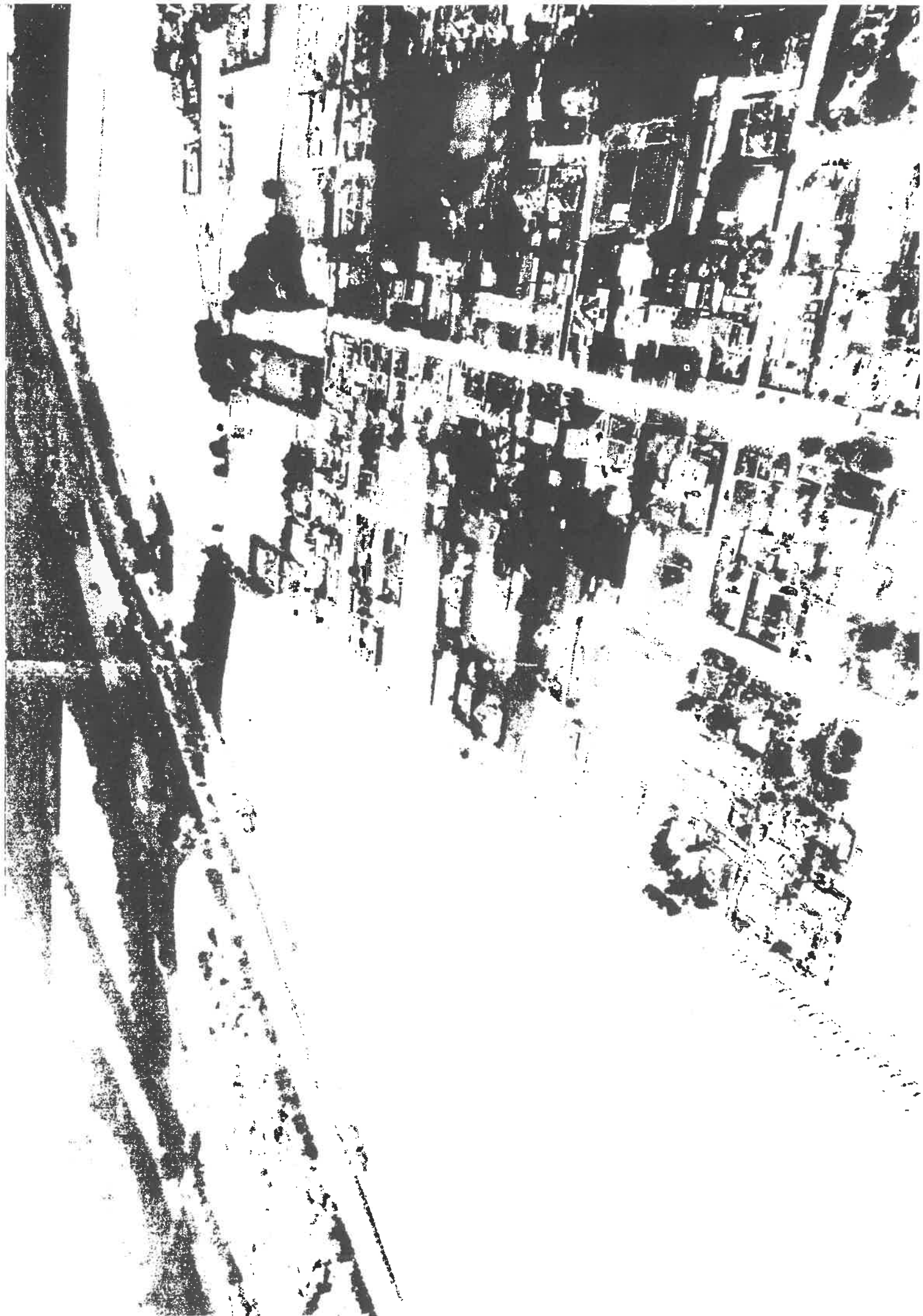
*Komitet Obywatelskiej Inicjatywy Uchwałodawczej
Dziękujemy za poparcie*

Rysunek planu

Miejscowy plan zagospodarowania przestrzennego dla terenu strefy produkcyjnej w sołectwie Pawłowice w gminie Pawłowice. Rysunek planu miejscowego w skali 1:2000.







.....
(imię i nazwisko)

Pawłowice, dn.

.....
(adres)

WÓJT GMINY PAWŁOWICE

.....
(telefon)

**DOTYCZY UWAGI DO PROJEKTU MIEJSCOWEGO PLANU ZAGOSPODAROWANIA PRZESTRZENNEGO
DLA TERENU CZĘŚCI STREFY PRODUKCYJNEJ W SOŁECTWIE PAWŁOWICE W GMINIE PAWŁOWICE
(wyłożenie od 9 października 2019 r. do 7 listopada 2019 r., zbieranie uwag do 22 listopada 2019 r.)**

Przeznaczenie terenu w projekcie planu: PU- tereny obiektów produkcyjnych, składów i magazynów
oraz obiektów usługowych

Dotyczy parceli – 1PU

Właściciel: Agencja Rynku Rolnego / KOWR

TREŚĆ UWAGI:

- wprowadzenie dodatkowego punktu po § 5 ust. 3 pkt. 9) o treści „zakaz lokalizacji przedsięwzięć o których mowa w §3 ust.1 pkt.1-7;9;14-15;20; 33-39; 43-45; 47; 76; 78-80; 84-88;103-105 Rozporządzenia RRM z dnia 10 września 2019r. w sprawie przedsięwzięć mogących znacząco oddziaływać na środowisko (Dz.U. 2019 póź. 1839)”

Uzasadnienie: Przedmiotowe przedsięwzięcia wiązać się będą z pogorszeniem jakości powietrza oraz warunków tła akustycznego. Zgodnie z sentencją zawartą w „Prognozie oddziaływania na środowisko miejscowego planu zagospodarowania przestrzennego dla terenu części strefy produkcyjnej w sołectwie Pawłowice w gminie Pawłowice” autorstwa „Niewątpliwie jednak poprzez samą zabudowę tych terenów wzrośnie ilość emitorów oraz jakość powietrza ulegnie pogorszeniu” oraz faktu braku informacji na etapie uchwalania MPZP o rodzaju pionowanych inwestycji wnioskuje się o ograniczenie katalogu inwestycji mogących powodować uciążliwości związane z zanieczyszczeniem powietrza i emisji hałasu. Założyć należy również, że uciążliwością dla mieszkańców jest lokalne pogorszenie jakości powietrza pomimo braku przekraczania norm emisji zanieczyszczeń.

.....
(podpis)

.....
(imię i nazwisko)

Pawłowice, dn.

.....
(adres)

WÓJT GMINY PAWŁOWICE

.....
(telefon)

DOTYCZY UWAGI DO PROJEKTU MIEJSCOWEGO PLANU ZAGOSPODAROWANIA PRZESTRZENNEGO DLA TERENU CZĘŚCI STREFY PRODUKCYJNEJ W SOŁECTWIE PAWŁOWICE W GMINIE PAWŁOWICE (wyłożenie od 9 października 2019 r. do 7 listopada 2019 r., zbieranie uwag do 22 listopada 2019 r.)

Przeznaczenie terenu w projekcie planu: PU- tereny obiektów produkcyjnych, składów i magazynów oraz obiektów usługowych

Dotyczy parceli – 1PU

Właściciel: Agencja Rynku Rolnego / KOWR

TREŚĆ UWAGI:

- zmianę zapisu §5 ust. 10 pkt. 5a) na „wody opadowe i roztopowe z zanieczyszczonych terenów utwardzonych należy odprowadzić do otwartego lub zamkniętego systemu kanalizacji deszczowej lub kanalizacji ogólnospławnej, zgodnie z przepisami odrębnymi. **Odływ wód opadowych z terenu inwestycji ograniczyć do ilości przy współczynniku spływu nie większym jak $U \sim 0,1$ przy natężeniu deszczu $131 \text{ l/s} \cdot \text{ha}$**

Uzasadnienie: Zapisy miejscowego planu zagospodarowania przestrzennego dopuszczają zabudowę terenu na poziomie 70% (wskaźnik maksymalnej powierzchni zabudowy - 70%). Zakładając natężenie deszczu miarodajnego na poziomie $131 \text{ dm}^3/\text{s}$ oraz współczynnik spływu dla powierzchni utwardzonej - 0,9 oraz dla powierzchni zielonej - 0,1 - ilość wód opadowych z przedmiotowego obszaru wyniesie ok. $1300\text{-}1400 \text{ [dm}^3/\text{s]}$. Brak wprowadzenia retencji skutkować będzie wprowadzeniem do systemu kanalizacji (otwartego lub zamkniętego) wody na poziomie ok. $1,5\text{-}1,4 \text{ m}^3/\text{s}$ co skutkować będzie brakiem przepustowości kanałów deszczowych, a w konsekwencji lokalnymi podtopieniami w najniższej położonym terenie zlewni. Rozsądna gospodarka wodami opadowymi powinna być częścią planu inwestycyjnego danego obszaru, stąd wnioskuje się o wprowadzenie zapisu dotyczącego retencji wód na działkach podmiotów realizujących przedsięwzięcie.

.....
(podpis)

.....
(Imię i nazwisko)

Pawłowice, dn.

.....
(adres)

WÓJT GMINY PAWŁOWICE

.....
(telefon)

DOTYCZY UWAGI DO PROJEKTU MIEJSCOWEGO PLANU ZAGOSPODAROWANIA PRZESTRZENNEGO DLA TERENU CZĘŚCI STREFY PRODUKCYJNEJ W SOŁECTWIE PAWŁOWICE W GMINIE PAWŁOWICE
(wyłożenie od 9 października 2019 r. do 7 listopada 2019 r., zbieranie uwag do 22 listopada 2019 r.)

Przeznaczenie terenu w projekcie planu: PU- tereny obiektów produkcyjnych, składów i magazynów oraz obiektów usługowych

Dotyczy parceli – 1PU

Właściciel: Agencja Rynku Rolnego / KOWR

TREŚĆ UWAGI:

- zmianę zapisu §5 ust 11 na „*Nie ustala się innego niż dotychczasowego tymczasowego sposobu zagospodarowania, urządzania i użytkowania terenów*”

Uzasadnienie: Istniejący zapis ws. tymczasowego zagospodarowania terenu pozostawia szerokie spectrum możliwości co jego użytkowania w okresie przejściowym (w tym mogących negatywnie oddziaływać na środowisko i otoczenie zabudowy mieszkaniowej) tj. do czasu realizacji inwestycji na podstawie miejscowego planu. **Wnioskuje się zatem o sprecyzowanie zapisu jw.**

.....
(podpis)

.....
(imię i nazwisko)

Pawłowice, dn.

.....
(adres)

WÓJT GMINY PAWŁOWICE

.....
(telefon)

**DOTYCZY UWAGI DO PROJEKTU MIEJSCOWEGO PLANU ZAGOSPODAROWANIA PRZESTRZENNEGO
DLA TERENU CZĘŚCI STREFY PRODUKCYJNEJ W SOLECTWIE PAWŁOWICE W GMINIE PAWŁOWICE
(wyłożenie od 9 października 2019 r. do 7 listopada 2019 r., zbieranie uwag do 22 listopada 2019 r.)**

Przeznaczenie terenu w projekcie planu: 1PU.....

Dotyczy parceli nr : wszystkie parcele z przeznaczeniem 1 PU

Właściciel: Skarb Państwa / KOWR

TREŚĆ UWAGI:

Projekt Miejscowego Planu Zagospodarowania Przestrzennego jest niezgodny z ustaleniami Studium uwarunkowań i kierunków zagospodarowania przestrzennego gminy Pawłowice.

UZASADNIENIE:

Planowanie strefy przemysłowej z obiektami o wysokości do 40m w centrum gminy jest sprzeczne z celem głównym rozwoju gminy Pawłowice : *Zachowanie charakteru atrakcyjnie położonej, nowoczesnej, górnośląskiej gminy, gdzie w działalności górnictwa węgla kamiennego uwzględnia się wartości przyrodnicze i kulturowe obszaru.* (cytat ze studium, część B – Ustalenia studium, str.6)

.....
(podpis)