

RYNEK MIĘSA

- Zarówno na rynku unijnym, jak i w Polsce utrzymuje się spadek cen żywca wieprzowego.
- Dalszy wzrost cen skupu bydła rzeźnego na rynku krajowym.
- Stabilizacja cen skupu kurcząt brojlerów, przy dalszym niewielkim wzroście cen indyków i kaczek brojlerów.
- W zbyciu wzrost cen ćwierćtuszy wołowych z młodych buhajków oraz tuszek kurcząt i indyków, przy spadku cen półtuszy wieprzowych.

TENDENCJE CENOWE

w dniach 28 października – 3 listopada 2024 r.

Ceny zakupu żywca wieprzowego

Zarówno w Unii Europejskiej, jak i w Polsce utrzymuje się spadkowa tendencja cen skupu żywca wieprzowego. W dniach 28.10 – 3.11.2024 r. średnio w UE za świnie rzeźne klasy E dostawcy uzyskiwali **194,19 EUR/100 kg** masy poubojowej schłodzonej, o 2% mniej niż tydzień wcześniej i o 4% mniej niż przed miesiącem. Cena tego żywca była również o 8% niższa niż w analogicznym okresie 2023 r. W ciągu tygodnia żywiec potaniał w 21 krajach UE¹, najbardziej w Czechach (o 4%), na Łotwie (o 3,9%), w Polsce i na Węgrzech (w obu przypadkach o 3,7%), a najmniej m.in. w Bułgarii (o 0,1%) i Finlandii (o 0,2%). Tygodniowy wzrost cen odnotowano jedynie na Słowacji (o 0,7%). W Polsce cena żywca tej klasy wyrażona w walucie unijnej wyniosła 192,05 EUR/100 kg i była o 1% niższa niż średnio w UE oraz niższa niż w Niemczech (o 5%) i Hiszpanii (o 2%).

W Polsce na przełomie października i listopada br. zakłady monitorowane w ramach Zintegrowanego Systemu Rolniczej Informacji Rynkowej MRiRW kupowały **świnie rzeźne** średnio po **6,39 zł/kg**, o 3% taniej niż w poprzednim tygodniu oraz o 9% taniej niż przed miesiącem. Cena żywca wieprzowego była o 14,5% niższa niż przed rokiem.

Ceny zbytu mięsa wieprzowego

Na rynku krajowym w ślad za spadkiem cen żywca wieprzowego taniało mięso wieprzowe. W dniach 28.10 – 3.11.2024 r. **półtusze wieprzowe** sprzedawano przeciętnie po **9,73 zł/kg**, o 3% taniej niż tydzień wcześniej oraz o 6% taniej niż przed miesiącem. Cena tego asortymentu była o 11% niższa niż w analogicznym tygodniu 2023 r.

Ceny zakupu żywca wołowego

Od początku 2024 r. w krajowym skupie utrzymuje się trend wzrostowy cen żywca wołowego. Na przełomie października i listopada br. za **bydło rzeźne** dostawcy uzyskiwali przeciętnie

Towar	Cena bez VAT	Zmiana tygodniowa
Ceny wg ZSRIR (MRiRW)		28.10 – 3.11.2024 r.
w skupie		zł/kg
żywiec wieprzowy	6,39	↓
żywiec wołowy	10,38	↑
kurczęta typu brojler	5,22	↔
indyki	7,07	↑
gęsi tuczone	11,39	-
kaczki typu brojler	5,73	↑
w zbyciu		zł/kg
półtusze wieprzowe	9,73	↓
ćwierćtusze wołowe	21,69	↑
tuszki kurcząt „65%”	8,77	↑
tuszki indyków „73%”	14,38	↑

10,38 zł/kg wobec 10,35 zł/kg tydzień wcześniej. Cena tego żywca była o 2% wyższa niż przed miesiącem oraz o 6% wyższa niż przed rokiem.

Ceny zbytu mięsa wołowego

Kompensowane ćwierćtusze wołowe z młodych buhajków do 2 lat sprzedawano średnio po **21,69 zł/kg**, o 1% drożej niż w poprzednim tygodniu i o 2% drożej niż przed miesiącem. Cena ćwierci wołowych była o blisko 7% wyższa niż w analogicznym okresie 2023 r.

Ceny zakupu żywca drobiowego

W dniach 28.10 – 3.11.2024 r. w krajowym skupie za **żywiec indycki** dostawcy uzyskiwali przeciętnie **7,07 zł/kg**, o 1% więcej niż w poprzednim tygodniu oraz o 3% więcej niż przed miesiącem. Cena skupu **kurcząt brojlerów**, tak jak tydzień wcześniej, wyniosła **5,22 zł/kg** i była zbliżona do notowanej przed miesiącem. **Kaczki brojlery** skupowano przeciętnie po **5,73 zł/kg**, o około 1% drożej niż tydzień i miesiąc wcześniej. Cena **gęsi tuczonych** ukształtowała się na poziomie **11,39 zł/kg**, o 0,4% niższym niż przed miesiącem. W porównaniu z notowaniami sprzed roku indyki były droższe o 17%, kurczęta brojlery – o 6%, a gęsi tuczone i kaczki brojlery odpowiednio o 25,5% i 18% tańsze.

Ceny zbytu mięsa drobiowego

Zakłady drobiarskie zbywały **tuszki kurcząt patroszonych** średnio po **8,77 zł/kg**, o 3% drożej niż w poprzednim tygodniu i o 7% drożej niż przed miesiącem. Cena **tuszek indyków** wyniosła **14,38 zł/kg** i była o 6% wyższa niż tydzień wcześniej i o 1% wyższa niż na początku października br. Tuszki kurcząt były droższe niż przed rokiem o 9%, a tuszki indyków – o 12%.

¹ Dane z 22 krajów UE.

Średnie ceny netto zakupu żywca wieprzowego i wołowego oraz zbytu półtuszy wieprzowych i ćwierćtuszy wołowych (według ZSRIR MRiRW)

Tydzień	Ceny zakupu						Ceny zbytu			
	trzoda chlewna			bydło			półtusze wieprzowe		ćwierćtusze wołowe kompensowane*	
	za masę poubojową schłodzoną w zł/100 kg	tygodniowa zmiana w %	w przeliczeniu na żywca w zł/kg	za masę poubojową schłodzoną w zł/100 kg	tygodniowa zmiana w %	w przeliczeniu na żywca w zł/kg	zł/kg	tygodniowa zmiana w %	zł/kg	tygodniowa zmiana w %
09-15.09.24	918,3	1,7	7,02	1977,2	0,4	10,04	10,25	1,9	20,71	0,2
16-22.09.24	927,9	1,0	7,10	1981,0	0,2	10,06	10,46	2,0	20,83	0,6
23-29.09.24	928,3	0,0	7,10	1986,9	0,3	10,09	10,44	-0,2	21,07	1,2
30.09-06.10.24	916,4	-1,3	7,01	2003,1	0,8	10,17	10,31	-1,2	21,17	0,5
07-13.10.24	896,1	-2,2	6,85	2016,9	0,7	10,24	10,19	-1,2	21,30	0,6
14-20.10.24	884,1	-1,3	6,76	2037,0	1,0	10,34	10,09	-1,0	21,32	0,1
21-27.10.24	864,9	-2,2	6,61	2037,3	0,0	10,35	10,01	-0,8	21,50	0,8
28.10-03.11.24	836,1	-3,3	6,39	2043,3	0,3	10,38	9,73	-2,8	21,69	0,9
Miesięczna zmiana ceny w %	x	-8,8	x	x	2,0	x	x	-5,6	x	2,4
Roczna zmiana ceny w %	x	-14,5	x	x	6,2	x	x	-10,7	x	6,6

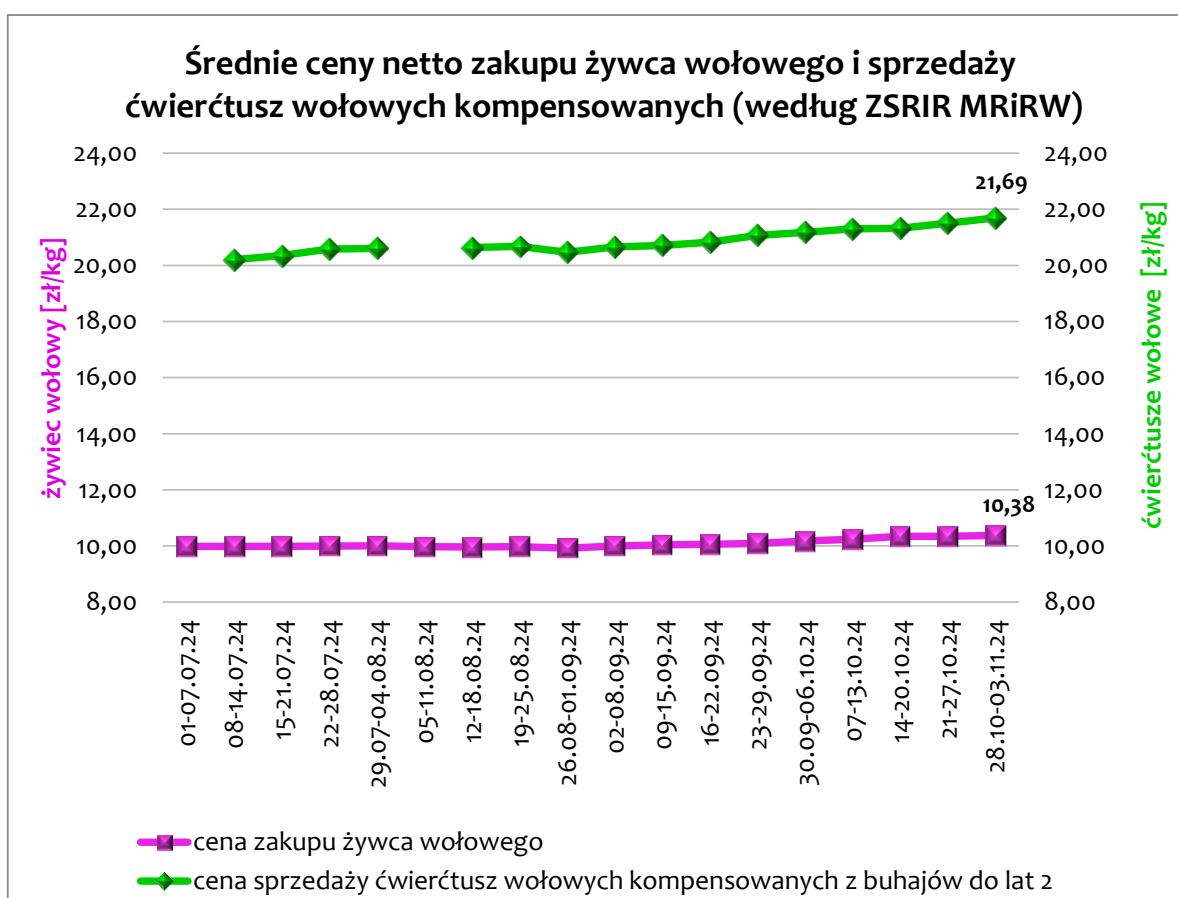
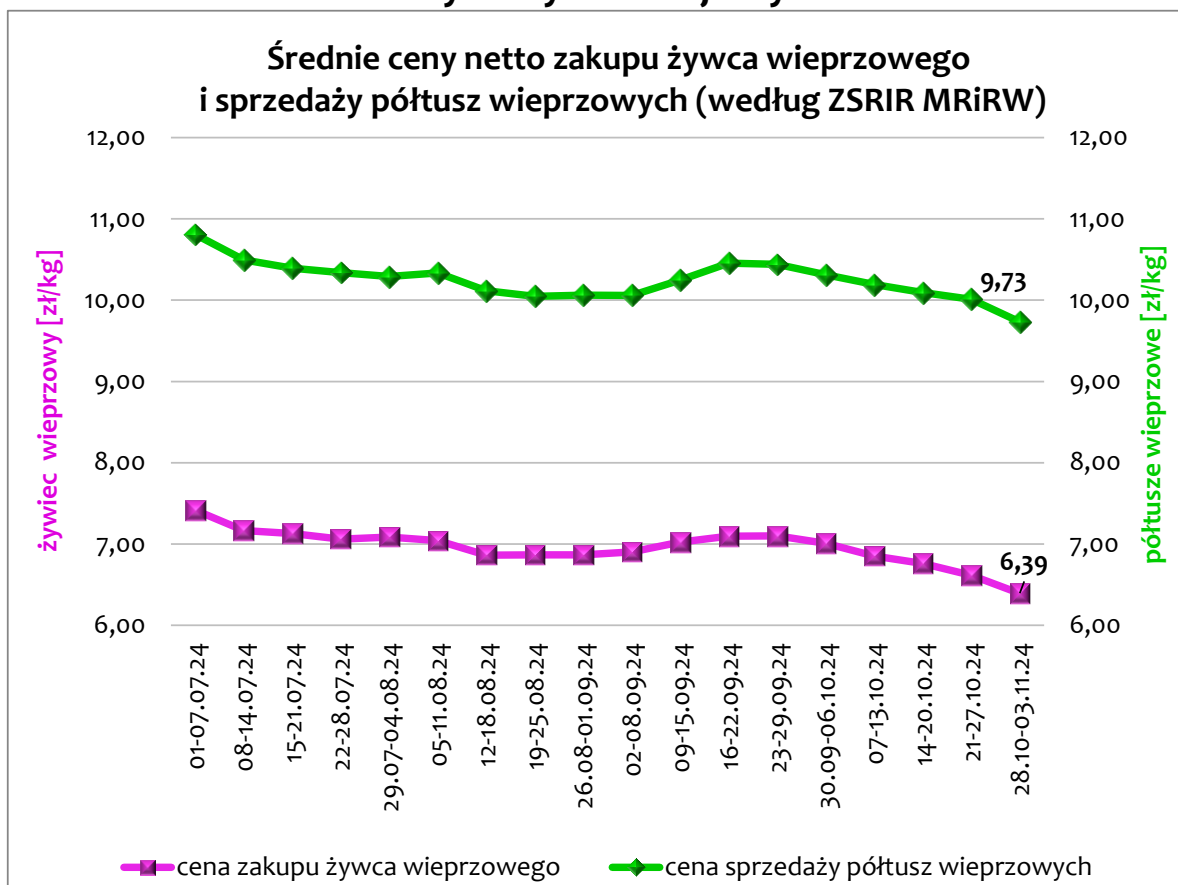
*ćwierćtusze wołowe kompensowane z buhajków do 2 lat

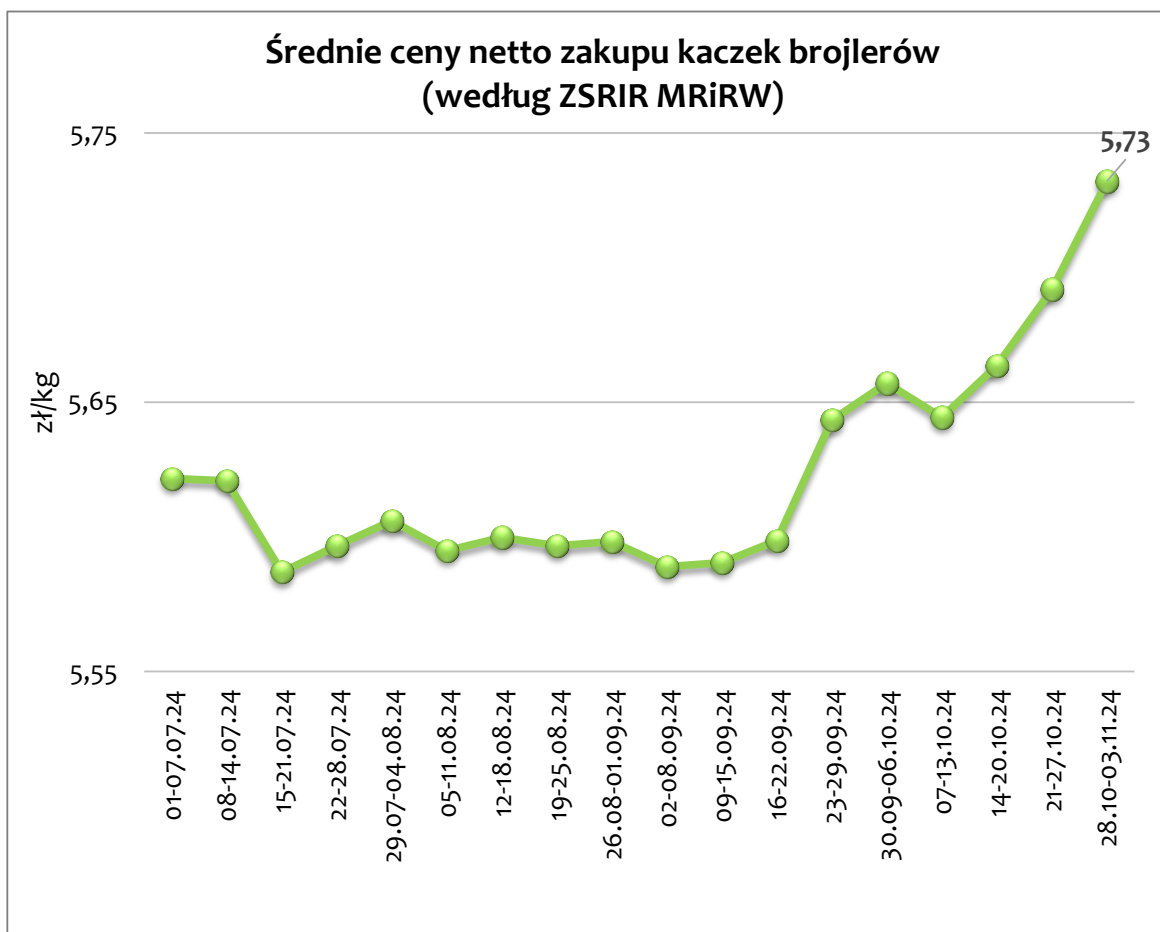
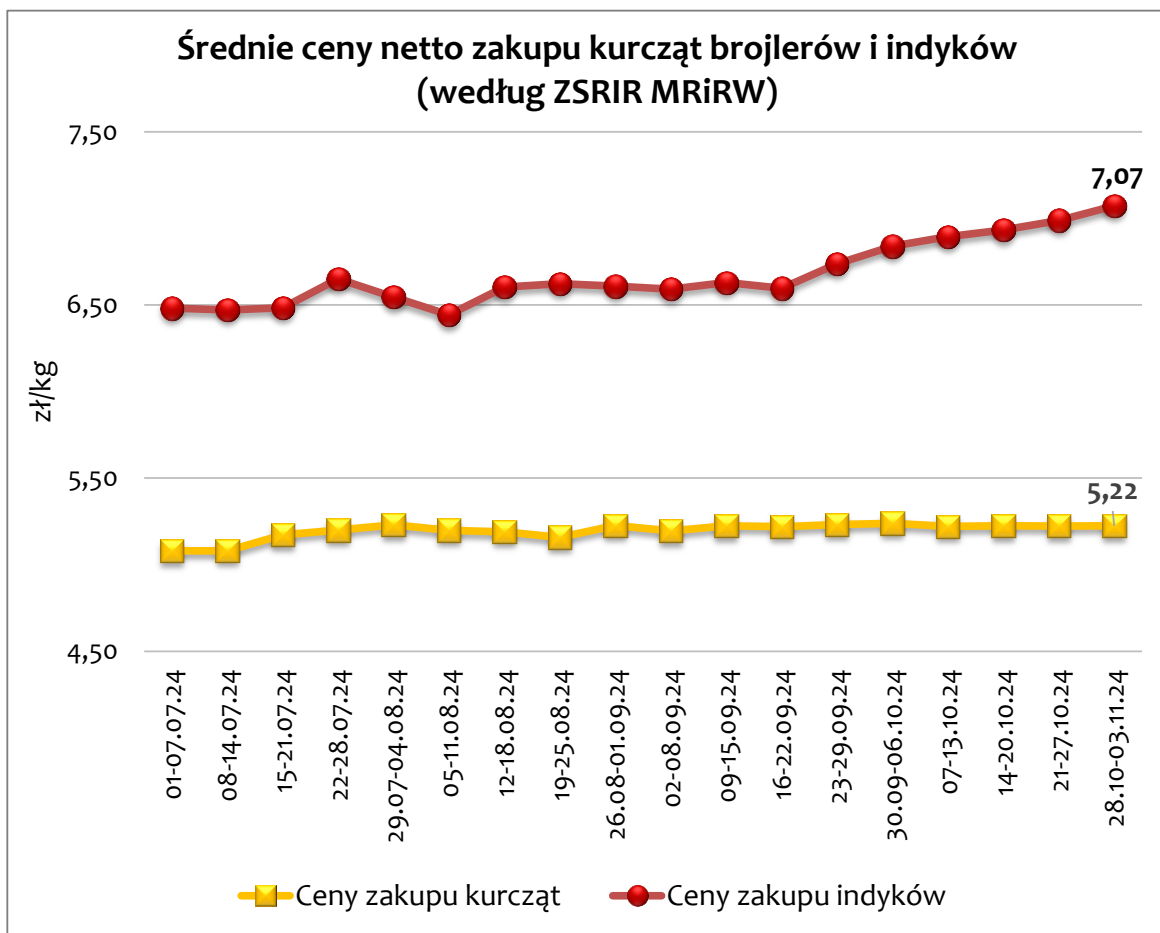
Uwaga: zmiany % wyliczone zostały dla cen za masę poubojową schłodzoną; ceny w przeliczeniu na żywca uwzględniają strukturę skupu klas i rodzaju zwierząt

Średnie ceny netto skupu oraz zbytu drobiu (według ZSRIR MRiRW)

Tydzień	Ceny skupu								Ceny zbytu			
	kurczęta brojlery		indyki		gęsi tuczone		kaczki brojlery		tuszki kurcząt patroszonych "65%" z szyjami		tuszki indyków patroszonych "73%"	
	zł/kg żywca	tygodniowa zmiana w %	zł/kg żywca	tygodniowa zmiana w %	zł/kg żywca	tygodniowa zmiana w %	zł/kg żywca	tygodniowa zmiana w %	zł/kg	tygodniowa zmiana w %	zł/kg	tygodniowa zmiana w %
09-15.09.24	5,22	0,6	6,63	0,6	11,43	-1,6	5,59	0,0	8,35	-1,9	13,98	1,1
16-22.09.24	5,22	-0,1	6,60	-0,5	11,36	-0,6	5,60	0,1	9,46	13,3	13,79	-1,4
23-29.09.24	5,23	0,2	6,74	2,2	11,52	1,4	5,64	0,8	8,48	-10,3	14,33	3,9
30.09-06.10.24	5,24	0,1	6,84	1,5	11,44	-0,7	5,66	0,2	8,21	-3,2	14,25	-0,5
07-13.10.24	5,22	-0,3	6,89	0,8	11,49	0,4	5,64	-0,2	8,14	-0,9	14,19	-0,4
14-20.10.24	5,22	0,1	6,93	0,6	11,27	-1,9	5,66	0,3	8,27	1,6	14,25	0,4
21-27.10.24	5,22	0,0	6,99	0,8	-	-	5,69	0,5	8,52	3,1	13,52	-5,1
28.10-03.11.24	5,22	0,0	7,07	1,2	11,39	-	5,73	0,7	8,77	2,9	14,38	6,4
Miesięczna zmiana ceny w %	x	-0,3	x	3,4	x	-0,4	x	1,3	x	6,8	x	0,9
Roczna zmiana ceny w %	x	5,6	x	16,9	x	-25,5	x	-17,8	x	8,7	x	12,2

Ceny na rynku krajowym





Ceny rynkowe¹⁾ w UE w okresie 28.10 – 3.11.2024 r.

Wyszczególnienie	Ceny zakupu świń rzeźnych klasy E (masa poubojowa schłodzona)*				Ceny zakupu bydła rzeźnego klasy R3 (masa poubojowa schłodzona)			
	EUR/100 kg	zmiana ceny w %			EUR/100 kg	zmiana ceny w %		
		tygodniowa	miesięczna	roczna		tygodniowa	miesięczna	roczna
Średnio w UE	194,19	-1,7	-4,1	-8,4	526,64	0,1	2,0	9,0
Belgia	188,67	-2,9	-4,3	-7,0	470,65	1,1	1,4	0,9
Bułgaria	251,82	-0,1	0,0	-5,1	-	-	-	-
Czechy	194,37	-4,0	-3,4	-8,5	-	-	-	-
Dania	173,49	-0,9	0,6	-9,2	477,27	1,0	1,8	6,8
Niemcy	202,60	-1,2	-3,6	-8,0	550,23	0,7	5,7	17,3
Estonia	190,47	-3,8	-4,8	-5,2	-	-	-	-
Grecja	-	-	-	-	480,45	0,1	0,1	5,0
Hiszpania	196,51	-2,0	-4,4	-4,3	562,26	-0,6	1,1	12,0
Francja	186,00	-0,5	-4,1	-4,6	491,55	0,8	1,5	-4,6
Chorwacja	188,95	-3,3	-2,7	-1,4	497,95	0,2	2,1	-3,3
Irlandia	202,08	-2,7	-5,9	-2,1	526,11	0,7	2,2	12,9
Włochy	-	-	-	-	551,96	-1,7	0,3	5,7
Cypr	256,46	-0,5	-5,1	1,4	-	-	-	-
Łotwa	211,06	-3,9	-4,3	-7,3	421,87	9,4	9,5	28,7
Litwa	201,74	-3,6	-3,4	-8,6	-	-	-	-
Luksemburg	-	-	-	-	-	-	-	-
Węgry	194,13	-3,7	-6,3	-11,3	307,04	10,0	19,2	67,6
Malta	-	-	-	-	-	-	-	-
Niderlandy	-	-	-	-	505,18	0,0	3,1	34,1
Austria	209,39	-2,3	-5,5	-7,6	521,42	0,6	3,0	9,7
Polska	192,05	-3,7	-9,8	-12,6	511,67	0,0	1,1	8,8
Portugalia	213,02	-1,4	-5,3	-4,8	515,26	1,9	4,1	11,0
Rumunia	214,47	-1,1	-1,4	-8,8	467,60	2,3	2,4	17,1
Słowenia	205,21	-3,2	-7,1	-9,4	510,40	2,5	0,1	8,2
Słowacja	224,06	0,7	1,5	-0,8	-	-	-	-
Finlandia	209,02	-0,2	-0,1	-4,3	462,76	-1,1	-0,7	-5,8
Szwecja	231,76	-0,6	-1,4	6,5	542,15	-0,2	0,1	9,0

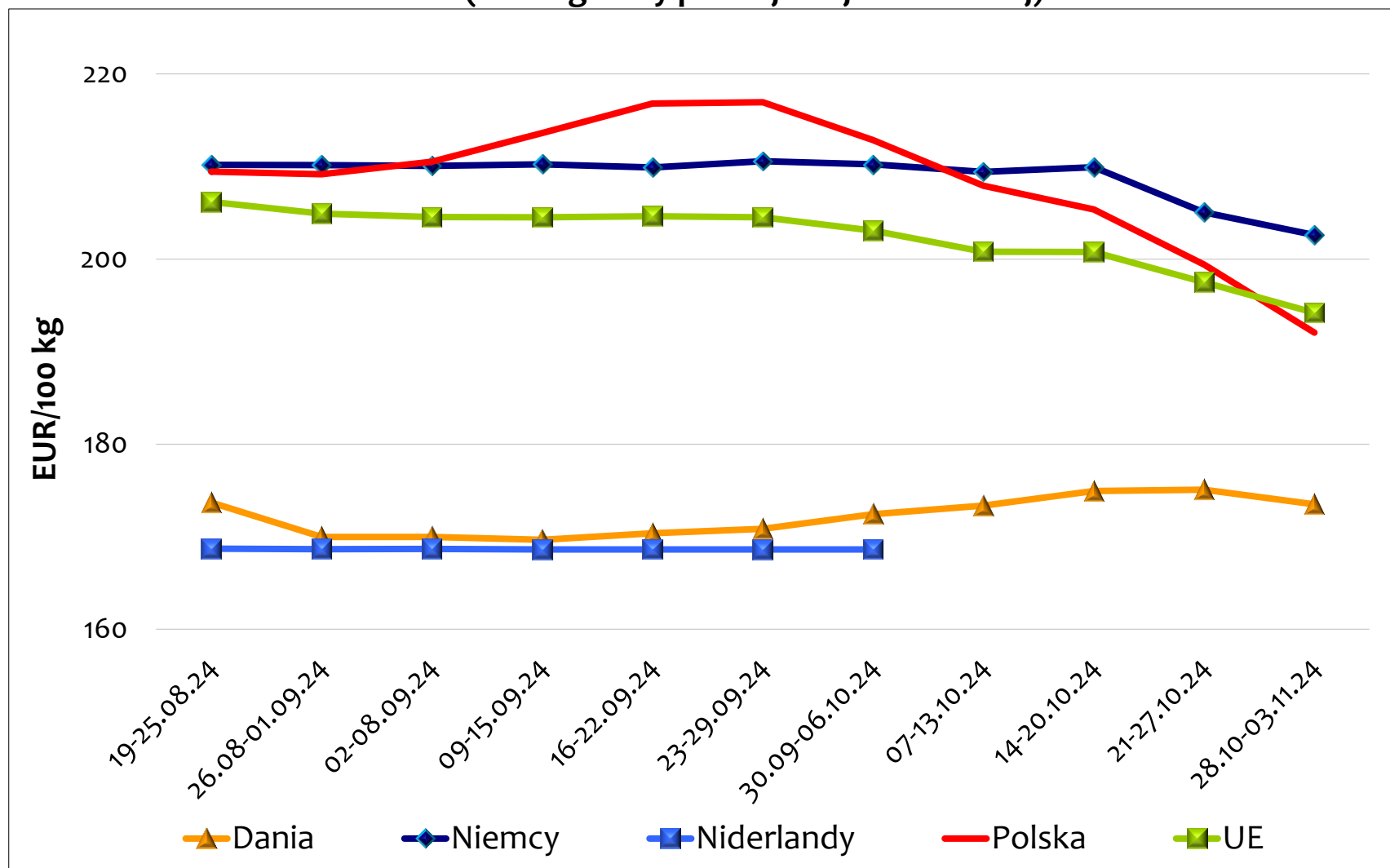
¹⁾ uśrednione ceny zakupu (za masę poubojową) z poszczególnych krajów z ważniejszych rynków i klas zwierząt

* <https://ec.europa.eu/info/food-farming-fisheries/farming/facts-and-figures/markets/overviews/market-observatories> – dane nieostateczne
(data odczytu: 8 listopada 2024 r.); dynamika zmian cen zakupu z uwzględnieniem korekty za tydzień

- brak danych

Źródło: opracowanie Biura Analiz i Strategii KOWR na podstawie danych Komisji Europejskiej.

Ceny zakupu świń rzeźnych klasy E w wybranych krajach UE (według masy poubojowej schłodzonej)



Źródło: opracowanie Biura Analiz i Strategii Krajowego Ośrodka Wsparcia Rolnictwa na podstawie danych Komisji Europejskiej.