



DZIENNIK URZĘDOWY

WOJEWÓDZTWA MAZOWIECKIEGO

Warszawa, dnia 01 kwietnia 2020 r.

Poz. 4219

ZARZĄDZENIE REGIONALNEGO DYREKTORA OCHRONY ŚRODOWISKA W WARSZAWIE

z dnia 24 marca 2020 r.

w sprawie ustanowienia planu ochrony dla rezerwatu przyrody Turzyniec

Na podstawie art. 19 ust. 6 ustawy z dnia 16 kwietnia 2004 r. o ochronie przyrody (Dz. U. z 2020 r. poz. 55) zarządza się, co następuje:

§ 1. Ustanawia się, na okres 20 lat, plan ochrony dla rezerwatu przyrody Turzyniec, zwanego dalej „rezerwatem”.

§ 2. 1. Celem ochrony przyrody w rezerwacie jest zachowanie kompleksu lasów bagiennych i wilgotnych oraz śródleśnych turzycowisk.

2. Przyrodniczymi i społecznymi uwarunkowaniami realizacji celu, o którym mowa w ust. 1, są:

- 1) naturalne cechy zbiorowisk leśnych, charakteryzujące się dużą dynamiką procesów w nich zachodzących;
- 2) zachowane stanowiska chronionych gatunków roślin i zwierząt;
- 3) cechy krajobrazu tworzonego przez kompleks lasów z rozrzuconymi niewielkimi zbiornikami wodnymi i bagnami;
- 4) różnorodność florystyczna i faunistyczna rezerwatu;
- 5) zróżnicowanie siedlisk na stosunkowo małej powierzchni.

§ 3. Identyfikację oraz określenie sposobów eliminacji lub ograniczania istniejących i potencjalnych zagrożeń wewnętrznych i zewnętrznych oraz ich skutków, określa załącznik nr 1 do zarządzenia.

§ 4. Obszar rezerwatu objęty jest ochroną czynną.

§ 5. 1. Działania ochronne na obszarze ochrony czynnej z podaniem rodzaju, zakresu i lokalizacji tych działań, określa załącznik nr 2 do zarządzenia.

2. Lokalizację działań ochronnych, o których mowa w ust. 1, określa załącznik nr 3 do zarządzenia.

§ 6. 1. Wprowadza się następujące ustalenia do studium uwarunkowań i kierunków zagospodarowania przestrzennego gminy Stoczek, miejscowych planów zagospodarowania przestrzennego gminy Stoczek, planu zagospodarowania przestrzennego województwa mazowieckiego, dotyczące eliminacji lub ograniczenia zagrożeń wewnętrznych lub zewnętrznych:

1) na terenie rezerwatu:

- a) należy utrzymać całość obszaru w formie terenu wyłączonego z możliwości wprowadzenia zmian w sposobie jego użytkowania i zagospodarowania, niezwiązanego z funkcjonowaniem rezerwatu jako formy ochrony przyrody,

- b) należy utrzymać całość obszaru, jako wyłączony z możliwości lokalizacji wszelkiej nowej infrastruktury technicznej nie związanej z funkcjonowaniem rezerwatu,
 - c) należy utrzymać całość obszaru, jako wyłączony z możliwości prowadzenia działań mogących przyczynić się do zmiany stosunków wodnych w sposób mogący negatywnie wpływać na rezerwat;
- 2) na terenie obszaru określonego w załączniku nr 4 do zarządzenia jako „obszar wskazań”:
- a) należy zachować stosunki wodne na poziomie nieprzyczyniającym się do ich zmiany w sposób mogący negatywnie wpływać na rezerwat,
 - b) należy zachować tereny leśne,
 - c) należy utrzymać charakterystyczne dla otoczenia rezerwatu cechy krajobrazu, tworzonego przez ekosystemy leśne,
 - d) należy zachować tereny bagienne i zbiorniki wodne.

2. Mapę ustaleń do studium uwarunkowań i kierunków zagospodarowania przestrzennego gminy Stoczek, miejscowych planów zagospodarowania przestrzennego gminy Stoczek, planu zagospodarowania przestrzennego województwa mazowieckiego, dotyczące eliminacji lub ograniczenia zagrożeń wewnętrznych lub zewnętrznych, określa załącznik nr 4 do zarządzenia.

§ 7. Zarządzenie wchodzi w życie po upływie 14 dni od dnia ogłoszenia.

Regionalny Dyrektor Ochrony Środowiska
w Warszawie:
Arkadiusz Siembida

Załącznik Nr 1 do zarządzenia
Regionalnego Dyrektora Ochrony Środowiska w Warszawie
z dnia 24 marca 2020 r.

**Identyfikacja oraz określenie sposobów eliminacji lub ograniczania istniejących i potencjalnych zagrożeń
wewnętrznych i zewnętrznych oraz ich skutków**

Identyfikacja zagrożenia	Rodzaj zagrożenia	Sposób eliminacji zagrożenia lub jego ograniczenia oraz jego skutków
Ekspansja gatunków obcych, w szczególności nawłoci późnej.	Istniejące Wewnętrzne	Usuwanie gatunków obcych.
Odwadnianie terenu siecią rowów melioracyjnych, obecnych przy zachodniej i wschodniej granicy rezerwatu, przyczyniających się do zmian roślinności boru bagiennego oraz sąsiadującego z nim torfowiska przejściowego.	Istniejące Zewnętrzne	Spowolnienie odpływu wód gruntowych rowami melioracyjnymi przy użyciu miejscowego materiału w postaci kłód, gałęzi, darni itp., w celu przyspieszenia procesu samoistnego zamulania i zarastania rowów. Zaniechanie konserwacji rowów. Wprowadzenie stosownych ustaleń do miejscowych planów zagospodarowania przestrzennego.

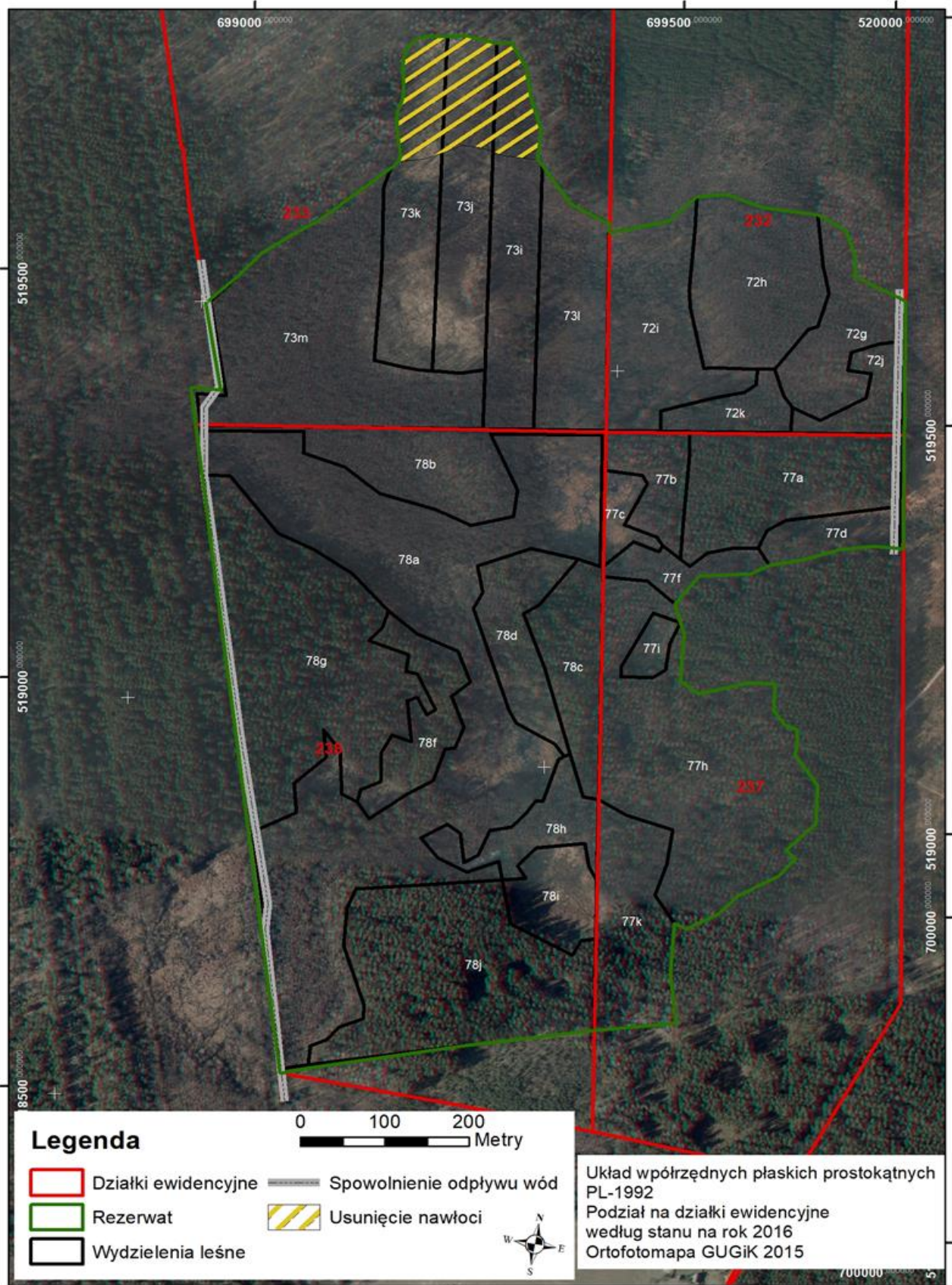
Załącznik Nr 2 do zarządzenia
Regionalnego Dyrektora Ochrony Środowiska w Warszawie
z dnia 24 marca 2020 r.

Działania ochronne na obszarze ochrony czynnej rezerwatu z podaniem rodzaju, zakresu i lokalizacji tych działań

Rodzaj działania ochronnego	Zakres działań ochronnych	Lokalizacja działań ochronnych	
		Numer działki ewidencyjnej	Numer wydzielenia leśnego
Spowolnienie odpływu wód.	Ułożenie na dnie rowu melioracyjnego pojedynczych kłód, gałęzi, darni spowalniających w nim przepływ wody. W pierwszej kolejności należy wykorzystać kłody drzew wyróconych w sposób naturalny.	232, 233, 237, 238	73m, 78a, g, 72g, j, 77a, d
Usuwanie gatunków obcych.	Monitorowanie stopnia zajęcia rezerwatu przez gatunki obce. W przypadku, gdy monitoring wykaże zmiany w składzie gatunkowym roślinności, powstałe w efekcie ekspansji gatunków obcych, zagrażające gatunkom rodzimym, należy przystąpić do ich usuwania. Rozmiar, zakres, sposób wykonania oraz termin usuwania gatunków obcych należy dostosować do gatunku i stopnia jego rozprzestrzenienia. Pozyskaną biomasę należy wywieźć poza obszar rezerwatu.	Obszar rezerwatu	
Usunięcie nawłoci.	W okresie koniec lipca - początek sierpnia, usuwanie poprzez wyrwanie z całą karpą korzeniową wszystkich osobników nawłoci późnej.	233	73k, 73j, 73i

Załącznik Nr 3 do zarządzenia
Regionalnego Dyrektora Ochrony Środowiska w Warszawie
z dnia 24 marca 2020 r.

Lokalizacja działań ochronnych



Załącznik Nr 4 do zarządzenia
Regionalnego Dyrektora Ochrony Środowiska w Warszawie
z dnia 24 marca 2020 r.

Mapę ustaleń do studium uwarunkowań i kierunków zagospodarowania przestrzennego gminy Stoczek, miejscowych planów zagospodarowania przestrzennego gminy Stoczek, planu zagospodarowania przestrzennego województwa mazowieckiego, dotyczące eliminacji lub ograniczenia zagrożeń wewnętrznych lub zewnętrznych

