



Sea Sapphire

Powered by Simply Blue Group and Eolus

Zmiany do dokumentu określający zakres Morskiej Farmy Wiatrowej Herkules

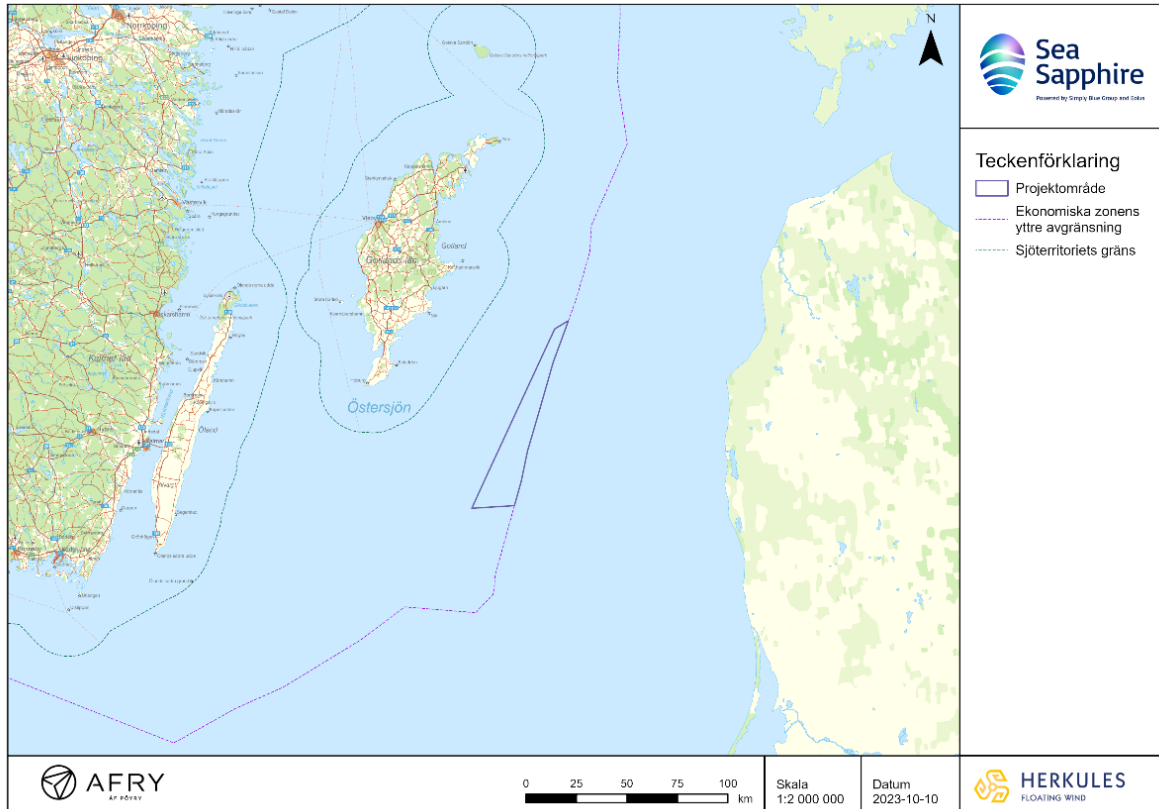
1. Wprowadzenie

Simply Blue Energy (**Herkules**) AB („Herkules AB”), będącej częścią **SeaSapphire** (spółki joint venture Eolus Vind AB i Simply Blue Group) zamierza ubiegać się o pozwolenie na budowę Morskiej Farmy Wiatrowej (MFW) na terenie Szwedzkiej Wyłącznej Strefy Ekonomicznej zgodnie z art. 5 szwedzkiej ustawy o wyłącznej strefie ekonomicznej (SSE), pozwolenie na budowę kabli podmorskich w obrębie morskiej farmy wiatrowej zgodnie z art. Sekcje 3 i 2b ustawy o Szelfie Kontynentalnym (KSL) oraz pozwolenie Natura 2000 zgodnie z rozdziałem 7, sekcji 28a szwedzkiego kodeksu ochrony środowiska (SEC).

W 2022 i 2023 roku SeaSapphire przeprowadziło konsultacje dotyczące zakresu raportu Oceny Oddziaływania na Środowisko (OOŚ) i lokalizacji projektu. Rezultatem konsultacji był dokument określający zakres, który jest podstawą do raportu OOŚ dla MFW Herkules. Konsultacje trwały do wiosny 2023 r.

SeaSapphire chciałoby uzupełnić dokument określający zakres MFW Herkules, o zwiększoną liczbę turbin, w trakcie trwającej fazy ‘scopingowej’. Ponadto SeaSapphire chce zaprezentować nowe, przykładowe rozmieszczenie turbin na obszarze objętym inwestycją. Obszar objętym inwestycją nie podlega żadnym zmianom. Powodem zwiększonej liczby turbin jest umożliwienie alternatywnych scenariuszy, w których analizowane są różne wielkości turbin (od 15 do 25 MW). Ostateczny wybór wielkości turbin zostanie dokonany w późniejszej, szczegółowej fazie projektowania i będzie uzależniony od rozwoju rynku i technologii. Badanie różnych scenariuszy spełnia ambicje SeaSapphire dotyczące opracowywania i realizacji projektów w najbliższej przyszłości, które przyczynią się do trwającej transformacji energetycznej. Poprzez niniejszy dokument uzupełniający SeaSapphire chce skonsultować zmiany w planowanej MFW Herkules.

Planowana MFW Herkules zlokalizowana jest w centralnej części Morza Bałtyckiego, patrz Rysunek 1. Obszar realizacji inwestycji zlokalizowany jest około 60 km na południowy wschód od Gotlandii. Tak jak poprzednio, obszar projektu obejmuje około 1078 km² i znajduje się poza szwedzkimi wodami terytorialnymi, ale w Szwedzkiej Wyłącznej Strefie Ekonomicznej. Głębokość wody waha się od 117 do 224 metrów.



Rysunek 1 Mapa poglądowa MFW Herkules. Teckenförklaring – legenda, Projektområde – obszar objęty inwestycją, Ekonomska zonen ytre avgränsning – granica szwedzkiej ekonomicznej strefy, Sjöterritoriets gräns – granica wód terytorialnych.

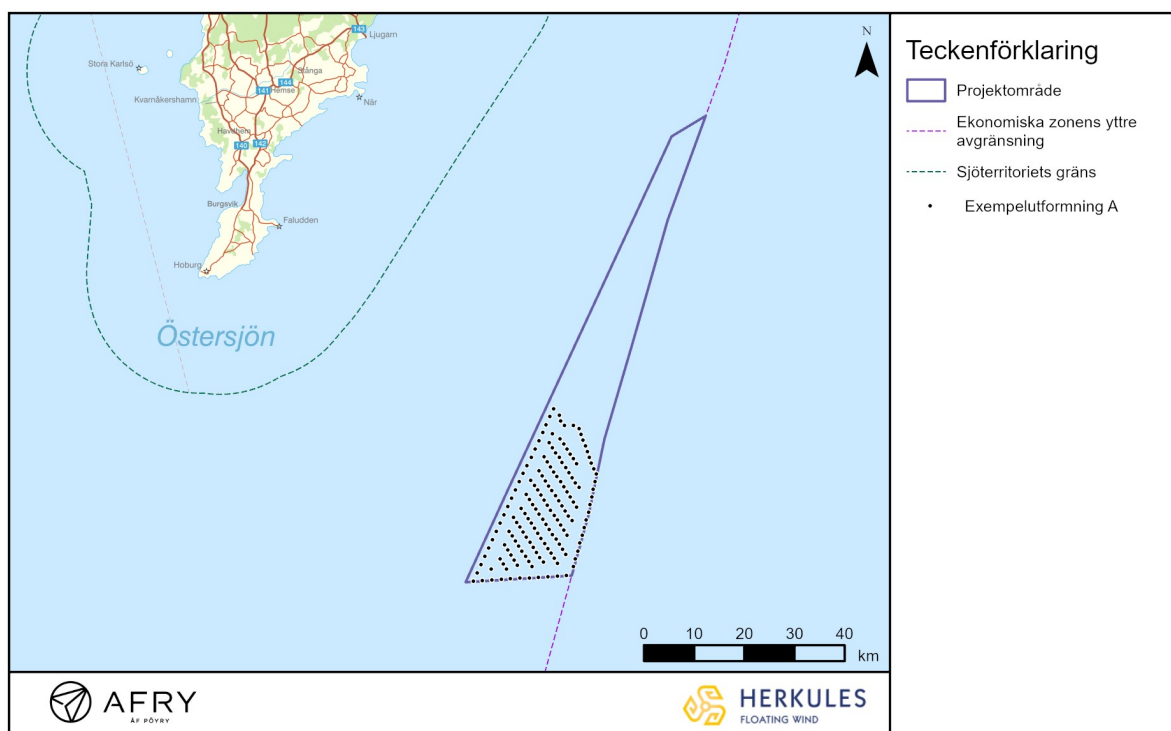
2. Informacje administracyjne

Wnioskodawca	Simply Blue Energy (Herkules) AB Org.nr: 559383–9177 c/o Eolus Vind AB, Carlsgatan 12A, 211 20 Malmö
Dane kontaktowe	Joanna Moberg, project manager SeaSapphire joanna.moberg@seasapphire.com +46 (0) 72-146 82 48
Konsultanci	ÅF-Industry AB (AFRY) Emelie Severinsen emelie.severinsen@afry.com +46 (0) 10 505 31 48 Sara Khoshkar sara.khoshkar@afry.com +46 (0) 10 505 40 27 Lizette Ekstrand lizette.ekstrand@afry.com +46 (0) 10 505 64 92

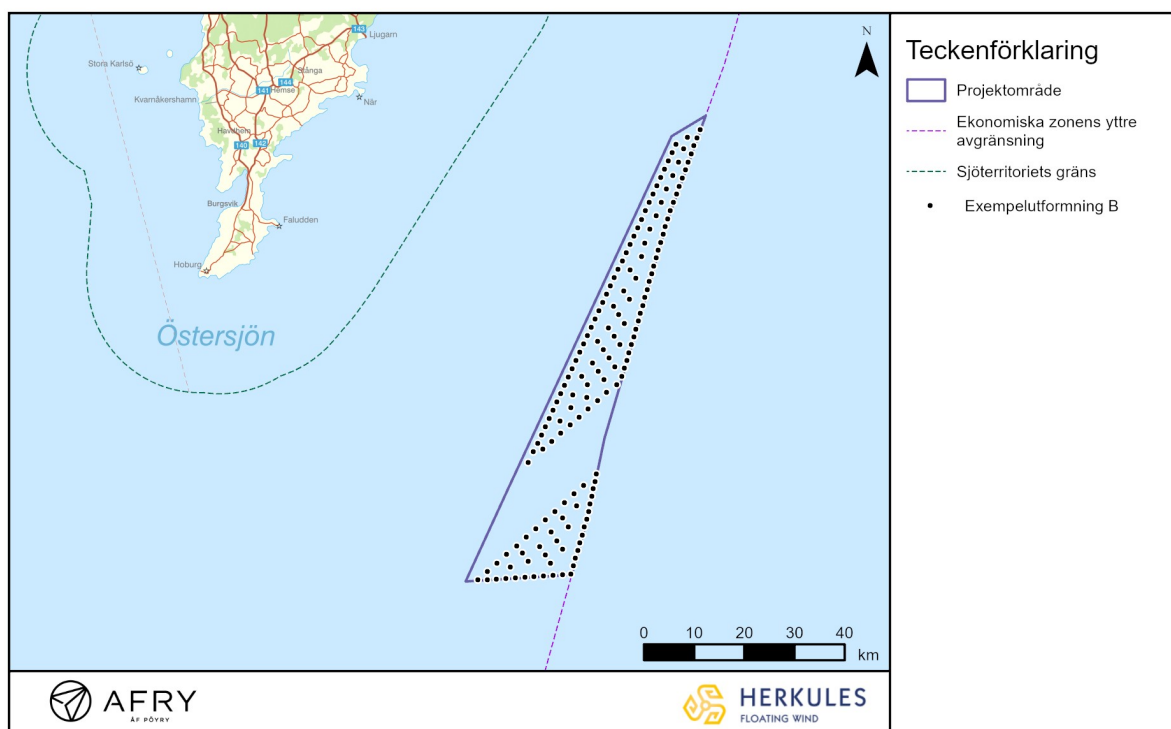
3. Dodatkowe informacje o planowanych działaniach

W przygotowanym wcześniej dokumencie zakresowym wskazano, że farma wiatrowa będzie składać się maksymalnie z 121 turbin wiatrowych. Liczba ta została obecnie zwiększona do maksymalnie 160 turbin wiatrowych, przy niezmienionej maksymalnej wysokości całkowitej wynoszącej 360 m. Projekt ze 160 turbinami wiatrowymi o mocy 15 MW daje łączną moc zainstalowaną ok. 2,4 GW przy przewidywanej rocznej produkcji na poziomie około 13 TWh. Rzeczywista produkcja i produkcja roczna mogą być wyższe, biorąc pod uwagę rozwój technologiczny.

Poniżej znajdują się dwie mapy przykładowego rozmieszczenia turbin w MFW Herkules (przykłady A i B), patrz rysunki 2 i 3. Liczba turbin, wielkość i model, a także ostateczny projekt parku zostaną określone w późniejszej fazie projektu i podczas zaopatrzenia MFW.



Rysunek 2 Przykładowe rozmieszczenia turbin, Herkules przykład A. Teckenförklaring – legenda, Projektområde – obszar objęty inwestycją, Ekonomiska zonen yttre avgränsning – granica szwedzkiej ekonomicznej strefy, Sjöterritoriets gräns – granica wód terytorialnych, Exempelutformning A – przykładowe rozmieszczenie turbin A.



Rysunek 3 Przykładowe rozmieszczenia turbin, Herkules, przykład B. Teckenförklaring – legenda, Projektområde – obszar objęty inwestycją, Ekonomiska zonens ytre avgränsning – granica szwedzkiej ekonomicznej strefy, Sjöterritoriets gräns – granica wód terytorialnych, Exempelutformning B – przykładowe rozmieszczenie turbin B.

4. Potencjalne oddziaływanie na środowisko

W opracowanym wcześniej dokumencie określającym zakres MFW Herkules przedstawiono wstępne oceny środowiskowe, dotyczące m.in. wpływu MFW na żeglugę, ssaki morskie, ryby i ptaki. Ponieważ warunki w otoczeniu nie uległy zmianie, AFRY ocenia, że opisy i wstępne oceny oddziaływania na środowisko przedstawione w dokumencie określającym zakres MFW Herkules¹ są nadal stosowne i powinny być ocenione również w przypadku nowego projektu farmy wiatrowej o zwiększonej liczbie turbin.

W raporcie OOŚ uwzględnione zostaną także wnioski wynikające z dodatkowych konsultacji o zwiększonej liczbie turbin.

5. Konsultacje oraz międzynarodowe konsultacje w ramach Konwencji z Espoo

Dokument uzupełniający przesyłany jest do konsultacji odpowiednim Interesariuszom. Lista interesariuszy przedstawiona jest w Załączniku 1 i pozostaje taka sama, jak w przypadku początkowej fazy scopingowej.

Konsultacje w sprawie transgranicznego oddziaływania projektu rozpoczęły się zimą 2022 r. w ramach Konwencji z Espoo i Rozdziału 6, Sekcji 33 Szwedzkiego Kodeksu Ochrony Środowiska.

¹ [Raport Scopingowy Herkules](#)

Niniejszy dokument zostanie złożony do Szwedzkiej Agencji Ochrony Środowiska w celu przeprowadzenia i zakończenia konsultacji ramach Konwencji z Espoo dotyczących transgranicznego oddziaływania projektu.

6. Prześlij opinię

Ze względu na zwiększoną liczbę turbin wiatrowych przedstawionych w niniejszym dokumencie określającym zakres MFW Herkules oraz w celu zapewnienia uwzględnienia otrzymanych uwag konsultacyjnych, zostaje wydłużony czas na zgłaszanie uwag. Wcześniej dostarczone uwagi nie wymagają ponownego przesyłania. Termin zgłaszania nowych komentarzy upływa 8 ego stycznia 2024 r.

Uwagi powinny być przesłane na e-mail adres herkules@seasapphire.com, lub pocztą na adres:
Simply Blue Energy (Herkules) AB,
c/o Eolus Vind AB, Carlsgatan 12A,
SE-211 20 Malmö, Sweden

Prosimy o oznaczenie wiadomości e-mail lub poczty dopiskiem „Zmiany do dokument określający zakres MFW Herkules”.

Więcej informacji na temat MFW Herkules można znaleźć na stronie projektu:

<https://www.seasapphire.com/project/herkules-en>

Raport Scopingowy: [Raport Scopingowy Herkules](#)

SeaSapphire przetwarza dane osobowe zgodnie z ogólnym rozporządzeniem o ochronie danych (RODO). Więcej informacji na stronie projektu (link powyżej).

Z poważaniem,

Joanna Moberg
Project Manager SeaSapphire