

Zarządzenie

Regionalnego Dyrektora Ochrony Środowiska w Białymstoku

z dnia 2023 r.

w sprawie ustanowienia planu zadań ochronnych dla obszaru Natura 2000 Murawy w Haćkach PLH200015

Na podstawie art. 28 ust. 5 ustawy z dnia 16 kwietnia 2004 r. o ochronie przyrody (Dz. U. z 2023 r. poz. 1336, 1688 i 1890) zarządza się, co następuje:

§ 1. 1. Ustanawia się plan zadań ochronnych dla obszaru Natura 2000 Murawy w Haćkach PLH200015, zwanego dalej „obszarem Natura 2000”.

2. Plan zadań ochronnych obejmuje cały obszar Natura 2000.

§ 2. Opis granic obszaru Natura 2000 zawiera załącznik nr 1 do zarządzenia.

§ 3. Mapę obszaru Natura 2000 stanowi załącznik nr 2 do zarządzenia.

§ 4. Identyfikację istniejących i potencjalnych zagrożeń dla zachowania właściwego stanu ochrony siedlisk przyrodniczych będących przedmiotami ochrony określa załącznik nr 3 do zarządzenia.

§ 5. Cele działań ochronnych określa załącznik nr 4 do zarządzenia.

§6.1. Działania ochronne ze wskazaniem podmiotów odpowiedzialnych za ich wykonanie i obszarów ich wdrażania określa załącznik nr 5 do zarządzenia.

2. Mapę rozmieszczenia przedmiotów ochrony z lokalizacją działań ochronnych w obszarze Natura 2000 określa załącznik nr 6 do zarządzenia.

§ 7. Zarządzenie wchodzi w życie po upływie 14 dni od dnia ogłoszenia.

Załącznik nr 1 do zarządzenia
Regionalnego Dyrektora Ochrony Środowiska w Białymstoku
z dnia 2023r.

Opis granic obszaru Natura 2000

(sporządzono w oparciu o układ współrzędnych płaskich prostokątnych PL-1992, o których mowa w rozporządzeniu Rady Ministrów z dnia 15 października 2012 r. w sprawie państwowego systemu odniesień przestrzennych (Dz. U. poz. 1247, z późn. zm.)

1) granica pierwszej enklawy obszaru (na północny wschód od zabudowań wsi Haćki)

Numer punktu załamania granicy	X	Y
1	560700,15	782512,28
2	560562,20	782513,13
3	560561,97	782486,12
4	560561,74	782460,11
5	560561,51	782434,11
6	560561,21	782399,10
7	560561,15	782393,11
8	560560,97	782371,60
9	560561,07	782366,13
10	560565,75	782365,89
11	560566,86	782361,20
12	560568,71	782357,63
13	560573,40	782357,26
14	560573,28	782319,03
15	560619,02	782317,18
16	560618,38	782300,46
17	560671,45	782297,70
18	560673,67	782316,56
19	560673,98	782319,19
20	560737,09	782376,11
21	560754,10	782391,46
22	560788,95	782436,67
23	560842,73	782506,43
24	560768,85	782510,86
25	560734,11	782512,94
26	560726,12	782513,41
27	560702,75	782512,26

28	560700,15	782512,28
----	-----------	-----------

2) granica drugiej enklawy obszaru (na południowy zachód od zabudowań wsi Haćki)

Numer punktu załamania granicy	X	Y
1	560461,19	781405,20
2	560456,84	781454,04
3	560462,85	781658,05
4	560463,03	781664,05
5	560464,95	781729,11
6	560459,31	781745,20
7	560322,06	781751,43
8	560228,08	781759,24
9	560229,53	781792,35
10	560206,17	781792,92
11	560207,52	781810,52
12	560209,50	781836,61
13	560211,26	781859,61
14	560213,00	781882,25
15	560213,33	781886,58
16	560218,13	781905,42
17	560220,72	781915,62
18	560214,40	781931,47
19	560206,66	781950,93
20	560200,01	781967,62
21	560198,20	781974,68
22	560192,03	781998,61
23	560187,65	782023,45
24	560198,10	782047,01
25	560206,96	782067,02
26	560212,73	782080,02
27	560220,06	782096,56
28	560222,06	782101,76
29	560231,64	782116,48
30	560241,23	782130,31
31	560350,93	782126,87

PROJEKT

32	560351,44	782142,74
33	560291,30	782145,73
34	560297,51	782181,78
35	560326,52	782177,89
36	560331,85	782207,40
37	560271,40	782215,53
38	560251,39	782217,66
39	560210,85	782222,90
40	560123,68	782232,40
41	560077,94	782237,40
42	560079,83	782243,67
43	560067,79	782244,84
44	560071,35	782238,94
45	559895,70	782243,24
46	559825,64	782244,96
47	559773,60	782246,23
48	559672,01	782248,72
49	559599,95	782250,48
50	559596,70	782110,31
51	559605,61	782104,10
52	559613,40	782093,54
53	559623,37	782080,02
54	559629,31	782071,97
55	559635,24	782063,92
56	559638,22	782059,89
57	559650,09	782043,79
58	559661,96	782027,69
59	559667,90	782019,64
60	559671,35	782014,99
61	559672,90	782007,52
62	559674,68	781998,99
63	559676,57	781989,97
64	559677,51	781985,45
65	559679,60	781975,45
66	559680,65	781970,45
67	559682,73	781960,44
68	559684,82	781950,44
69	559685,87	781945,44

PROJEKT

70	559690,05	781925,44
71	559691,10	781920,44
72	559692,13	781915,43
73	559693,18	781910,44
74	559694,23	781905,43
75	559696,07	781896,61
76	559695,95	781895,11
77	559695,27	781886,62
78	559689,09	781808,77
79	559698,36	781686,86
80	559696,77	781680,76
81	559692,61	781508,41
82	559692,34	781502,79
83	559590,85	781456,79
84	559406,56	781445,00
85	559244,82	781419,67
86	559230,01	781416,22
87	559181,65	781404,98
88	559061,56	781399,80
89	559021,11	781398,06
90	559055,15	781068,45
91	559095,67	781067,81
92	559129,20	781067,28
93	559267,89	781062,64
94	559926,18	781040,87
95	560154,22	781033,68
96	560353,15	781027,29
97	560447,23	781024,27
98	560522,89	781021,84
99	560583,26	781019,91
100	560473,60	781357,77
101	560461,19	781405,20

3) granica trzeciej enklawy (pomiędzy miejscowościami Proniewicze i Hryniewicze Duże)

Numer punktu załamania granicy	X	Y
-----------------------------------	---	---

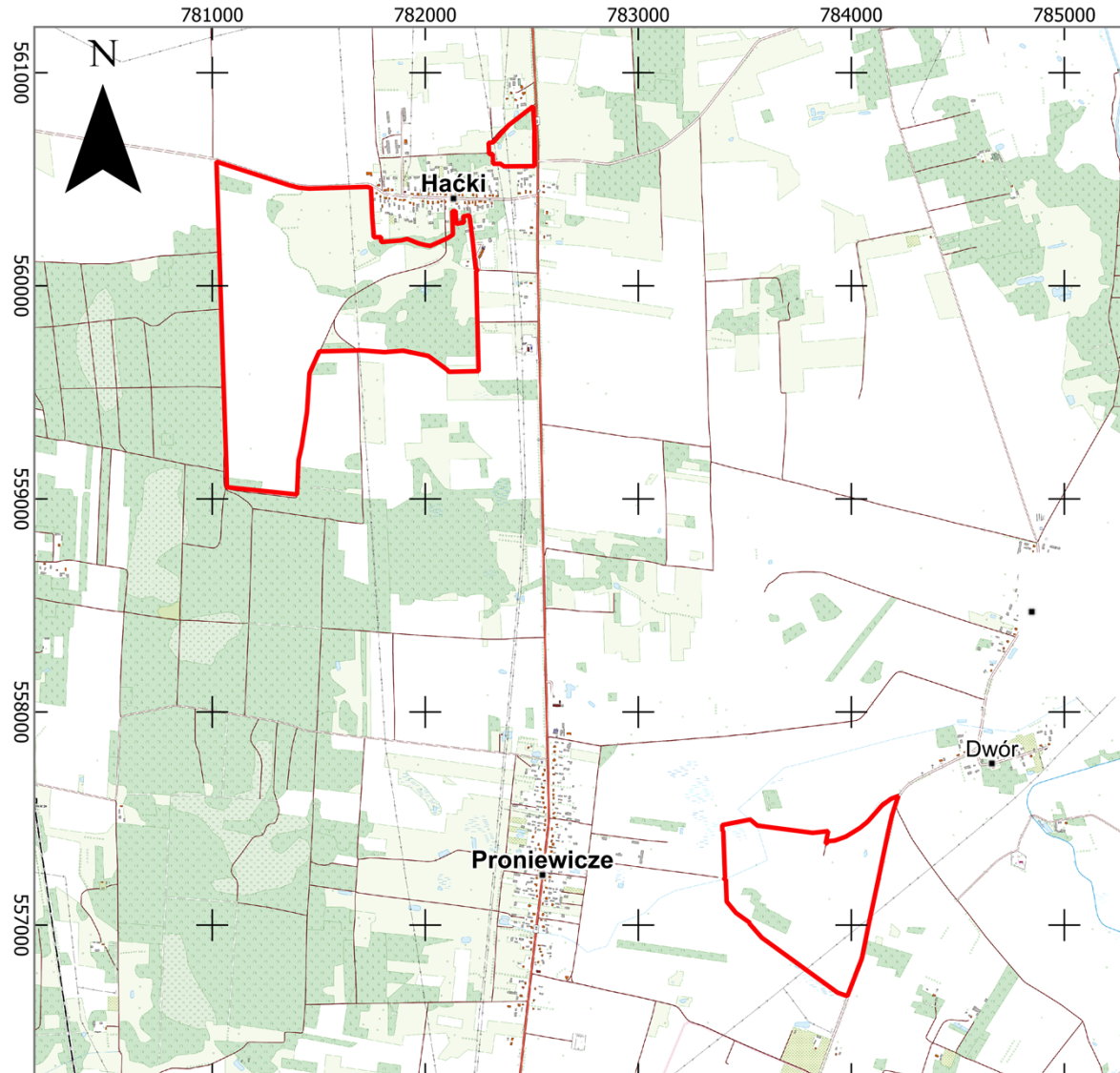
PROJEKT

1	557402,13	784166,22
2	557241,23	784132,73
3	557203,09	784124,79
4	557199,82	784124,10
5	557197,37	784123,57
6	557120,04	784107,00
7	557102,43	784103,23
8	557011,46	784083,76
9	556885,15	784058,44
10	556881,17	784057,64
11	556844,43	784050,27
12	556666,95	783982,01
13	556682,88	783936,13
14	556687,98	783929,10
15	556720,81	783883,90
16	556756,05	783835,34
17	556761,34	783828,05
18	556781,03	783800,94
19	556799,42	783775,58
20	556835,69	783725,64
21	556874,47	783672,22
22	556882,99	783660,47
23	556897,10	783641,05
24	556923,83	783604,21
25	556926,77	783600,17
26	556941,41	783580,01
27	556951,18	783571,43
28	557007,42	783522,06
29	557011,29	783523,51
30	557057,58	783458,91
31	557088,72	783433,29
32	557110,33	783415,50
33	557132,04	783414,65
34	557215,23	783411,40
35	557212,00	783404,03
36	557216,65	783403,95
37	557220,05	783403,73
38	557221,77	783407,66

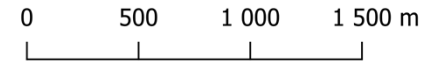
PROJEKT


39	557361,35	783402,39
40	557393,83	783401,16
41	557443,01	783399,28
42	557441,02	783395,46
43	557469,73	783394,40
44	557480,30	783448,40
45	557495,47	783525,79
46	557485,49	783537,69
47	557467,15	783559,58
48	557459,58	783617,11
49	557457,74	783630,98
50	557432,93	783819,43
51	557441,20	783892,07
52	557382,78	783879,98
53	557383,24	783885,18
54	557393,13	783887,22
55	557397,09	783924,35
56	557415,95	783976,04
57	557437,37	784010,72
58	557455,72	784040,45
59	557485,30	784076,90
60	557521,80	784109,23
61	557562,19	784145,00
62	557565,57	784149,63
63	557593,59	784188,02
64	557606,00	784221,26
65	557560,62	784205,95
66	557515,70	784191,40
67	557434,24	784172,89
68	557407,23	784167,29
69	557402,13	784166,22

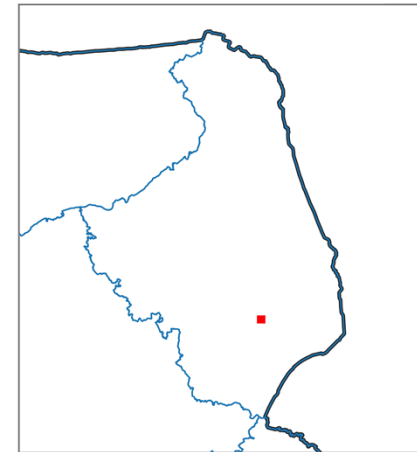
Załącznik nr 2 do zarządzenia
Regionalnego Dyrektora Ochrony Środowiska w Białymstoku
z dnia 2023 r.



Mapa obszaru Natura 2000 objętego Planem



 granice obszaru Natura 2000



Układ współrzędnych płaskich prostokątnych PL-1992
Podkład topograficzny:
Baza danych obiektów topograficznych (BDOT10k)
Źródło: <https://mapy.geoportal.gov.pl/wss/service/WMTS/guest/wmts/BDOT10k?service=WMTS&request=getCapabilities>
Opracowanie: Regionalna Dyrekcja Ochrony Środowiska w



**Załącznik nr 3 do zarządzenia
Regionalnego Dyrektora Ochrony Środowiska w Białymstoku
z dnia 2023 r.**

Identyfikacja istniejących i potencjalnych zagrożeń dla zachowania właściwego stanu ochrony siedlisk przyrodniczych będących przedmiotami ochrony

Przedmiot ochrony Natura 2000	Zagrożenia	Opis zagrożenia
6210 Murawy kserotermiczne	Zagrożenia istniejące	
	A03.03 – zaniechanie/brak koszenia	Zaniechanie użytkowania kośnego negatywnie wpływa na stan zachowania muraw kserotermicznych, przyczynia się do wkraczania ekspansywnych gatunków roślin zielnych oraz wkraczania krzewów i podrostu drzew.
	A04.03 – zarzucenie pasterstwa, brak wypasu	Zarzucenie pasterstwa i brak wypasu negatywnie wpływa na stan zachowania muraw kserotermicznych, przyczynia się do wkraczania ekspansywnych gatunków roślin zielnych oraz wkraczania krzewów i podrostu drzew.
	K02 – ewolucja biocenotyczna, sukcesja	Sukcesja naturalna (wkraczanie krzewów i podrostu drzew) negatywnie wpływa na stan zachowania muraw kserotermicznych ograniczając powierzchnię ich występowania oraz pogarszając warunki świetlne do rozwoju gatunków murawowych.
	K02.01 – zmiana składu gatunkowego (sukcesja)	Sukcesja muraw kserotermicznych w kierunku łąk świeżych zmniejsza powierzchnię muraw kserotermicznych.
	I01 – obce gatunki inwazyjne	Wkraczanie inwazyjnych, obcych gatunków roślin negatywnie wpływa na stan zachowania muraw kserotermicznych.
	I02 – problematyczne gatunki rodzime	Sukcesja naturalna (wkraczanie krzewów i podrostu drzew) negatywnie wpływa na stan zachowania muraw kserotermicznych ograniczając powierzchnię ich

		występowania oraz pogarszając warunki świetlne do rozwoju gatunków murawowych.
	Zagrożenia potencjalne	
	A04.01.01 – Intensywny wypas bydła	Zbyt intensywny wypas bydła może ograniczyć występowanie gatunków muraw kserotermicznych.
	K02.02 – nagromadzenie materii organicznej	Brak użytkownika prowadzi do nagromadzenia martwej biomasy (wojłoku), co może ograniczyć rozwój roślinności muraw.
	A08 – nawożenie/nawozy sztuczne	Nawożenie może negatywnie wpływać na stan zachowania muraw kserotermicznych oraz przyczynić się do zwiększenia żyzności siedliska i wkraczania gatunków łąkowych.
	K02.03 – eutrofizacja	Nagromadzenie i rozkład biomasy może powodować wzrost dostępności biogenów, w tym azotu, co sprzyja rozwojowi gatunków łąkowych, ograniczając tym samym występowanie gatunków murawowych.
6510 Nizowe i górskie świeże łąki użytkowane ekstensywnie	Zagrożenia istniejące	
	X - Brak zagrożeń	
	Zagrożenia potencjalne	
	A03.03 - Zaniechanie/brak koszenia	Potencjalne zaniechanie koszenia może skutkować zmianą struktury siedliska (m.in. poprzez wkraczanie roślinności krzewiastej i drzewiastej lub ekspansywnych roślin zielnych).
	A03.01 - Intensywne koszenie lub intensyfikacja	Potencjalna intensyfikacja koszenia może negatywnie wpłynąć na skład gatunkowy płatu siedliska.
	K02 – ewolucja biocenotyczna, sukcesja	Sukcesja naturalna (wkraczanie krzewów i podrostu drzew) może negatywnie wpływać na stan zachowania łąk świeżych ograniczając powierzchnię ich występowania.

Cele działań ochronnych

Lp.	Przedmiot ochrony	Parametr/ wskaźnik stanu ochrony	Cel ochrony
1.	6210 Murawy kserotermiczne z klasy <i>Festuco-Brometea</i>	Powierzchnia siedliska	FV – powierzchnia siedliska nie podlega zmianom lub zwiększa się Utrzymanie lub poprawa do oceny FV parametru w obszarze poprzez zachowanie stabilnej powierzchni 4,43 ha siedliska z uwzględnieniem naturalnych procesów.
		Gatunki charakterystyczne	FV – występowanie co najmniej 6 gatunków charakterystycznych. U1 – występowanie od 2 do 5 gatunków charakterystycznych. U2 – występowanie 1 gatunku charakterystycznego. Utrzymanie oceny FV na 95% powierzchni siedliska; utrzymanie oceny U1 na 4% powierzchni siedliska; utrzymanie oceny U2 na 1% powierzchni siedliska.
		Obce gatunki inwazyjne	FV – gatunki inwazyjne nie występują. U1 – gatunki inwazyjne występują pojedynczo i nie zajmują więcej niż 5% powierzchni (do 2 gatunków). U2 – gatunki inwazyjne występują licznie i zajmują więcej niż 5% powierzchni (więcej niż 2 gatunki). Utrzymanie oceny FV na 22% powierzchni siedliska; utrzymanie oceny U1 lub poprawa do oceny FV na 55% powierzchni siedliska; utrzymanie oceny U2 lub poprawa do oceny U1 na 23% powierzchni siedliska.
		Rodzime gatunki ekspansywne roślin zielnych	FV – brak, ewentualnie 1 gatunek występujący pojedynczo. U1 – występowanie 1-2 gatunków w rozproszeniu. U2 – występowanie powyżej 2 gatunków, tworzących zwarte

			<p>płaty.</p> <p>Utrzymanie oceny FV na 5% powierzchni siedliska; utrzymanie oceny U1 lub poprawa do oceny FV na 16% powierzchni siedliska; utrzymanie oceny U2 lub poprawa do oceny U1 na 79% powierzchni siedliska.</p>
		Ekspansja krzewów i podrostów drzew	<p>FV – brak lub niewielkie pokrycie drzew i krzewów poniżej 10% powierzchni, występujących sporadycznie.</p> <p>U1 – pokrycie drzew i krzewów od 10 do 25% powierzchni, występujących w rozproszeniu.</p> <p>U2 – pokrycie drzew i krzewów powyżej 25% powierzchni, występujących w skupieniu.</p> <p>Utrzymanie oceny FV na 68% powierzchni siedliska; poprawa z oceny U1 do oceny FV na 18% powierzchni siedliska; poprawa z oceny U2 do oceny U1 na 14% powierzchni siedliska.</p>
		Liczba gatunków storczykowatych	Nie określa się
		Zachowanie strefy ekotonowej	<p>FV – murawy przechodzą stopniowo w inne naturalne i półnaturalne zbiorowiska roślinne.</p> <p>U1 – murawa częściowo graniczy ze zbiorowiskami antropogenicznymi lub też brak stopniowego przejścia z innych zbiorowisk naturalnych i półnaturalnych.</p> <p>U2 – ostra granica pomiędzy murawami i zbiorowiskami antropogenicznymi wyznaczona zasięgiem działalności człowieka.</p> <p>Utrzymanie oceny FV na 43% powierzchni siedliska; utrzymanie oceny U1 na 34% powierzchni siedliska; utrzymanie oceny U2 na 23% powierzchni siedliska.</p>
2.	6510 Ekstensywnie użytkowane	Powierzchnia siedliska	FV – powierzchnia siedliska nie podlega zmianom lub zwiększa się

niżowe łąki świeże (<i>Arrhenatherion</i>)		Utrzymanie oceny FV parametru w obszarze poprzez zachowanie stabilnej powierzchni 1,78 ha siedliska z uwzględnieniem naturalnych procesów.
	Struktura przestrzenna płatów siedliska	FV – brak fragmentacji lub fragmentacja nieznaczna. Utrzymanie oceny FV na 100% powierzchni siedliska.
	Gatunki charakterystyczne	U1 – występują 3-4 gatunki charakterystyczne dla siedliska. Utrzymanie oceny U1 na 100% powierzchni siedliska.
	Gatunki dominujące	FV – brak gatunków panujących lub status dominanta osiągają gatunki charakterystyczne dla siedliska. U1 – silna dominacja (>50%) gatunków typowych dla łąk świeżych. Utrzymanie oceny U1 lub poprawa do oceny FV na 100% powierzchni siedliska.
	Obce gatunki inwazyjne	FV – brak lub pojedyncze osobniki gatunków o niskim stopniu inwazyjności. Utrzymanie oceny FV na 100 % powierzchni siedliska.
	Gatunki ekspansywne roślin zielnych	FV – brak gatunków silnie ekspansywnych i łączne pokrycie gatunków ekspansywnych <20%. Utrzymanie oceny FV na 100 % powierzchni siedliska.
	Ekspansja drzew i krzewów	FV – łączne pokrycie na transekcje <1%. Utrzymanie oceny FV na 100 % powierzchni siedliska.
	Udział dobrze zachowanych płatów siedliska	FV – płaty dobrze zachowane stanowią nie mniej niż 80% powierzchni transektu. U1 – płaty dobrze zachowane stanowią 50-79% transektu lub generalnie płaty na transekcje mało typowe, średnio bogate w

PROJEKT

			gatunki. Utrzymanie oceny U1 lub poprawa do oceny FV na 100% powierzchni siedliska.
		Wojłok (martwa materia organiczna)	FV – <2cm. Utrzymanie oceny FV na 100 % powierzchni siedliska.

**Załącznik nr 5 do zarządzenia
Regionalnego Dyrektora Ochrony Środowiska w Białymstoku
z dnia 2023 r.**

Działania ochronne ze wskazaniem podmiotów odpowiedzialnych za ich wykonanie i obszarów ich wdrażania

Przedmiot ochrony	Działania ochronne	Obszar wdrażania	Podmiot odpowiedzialny za wykonanie	
6210 Murawy kserotermiczne Płaty siedliska nr: 1- 6, 8 – 11, 13 – 22	Nr	<i>Działania dotyczące ochrony czynnej oraz związane z utrzymaniem lub modyfikacją metod gospodarowania</i>		
	1	Działanie obligatoryjne. Zachowanie siedliska przyrodniczego położonego na trwałych użytkach zielonych. Prowadzenie ekstensywnego użytkowania pastwiskowego, kośnego lub kośno-pastwiskowego trwałych użytków zielonych. Termin realizacji: w okresie obowiązywania planu zadań ochronnych zwanego dalej „PZO”.	Obręb ewidencyjny Haćki, działki ewidencyjne nr: 200, 438/2, 417/1(własność gminy Bielsk Podlaski); 380 (Zasób Własności Rolnej Skarbu Państwa - KOWR); 381(własność prywatna); 438/4, 414/1, (Własność Skarbu Państwa w zarządzie PGL LP - Nadleśnictwo Bielsk); Obręb ewidencyjny Hryniewicze, działki ewidencyjne nr: 176/1, 179 (własność prywatna); 180/2 (Zasób Własności Rolnej Skarbu Państwa - KOWR); 182/1 (Własność Skarbu Państwa w zarządzie PGL LP - Nadleśnictwo Bielsk)	Właściciel lub zarządca gruntu
	2	Działanie fakultatywne. Zachowanie siedliska przyrodniczego położonego	Obręb ewidencyjny Haćki, działki ewidencyjne nr: 200, 438/2, 417/1(własność gminy Bielsk Podlaski);	Właściciel/zarządca gruntu na podstawie umowy zawartej z organem sprawującym nadzór

	<p>na trwałych użytkach zielonych.</p> <p>Użytkowanie zgodnie z wymogami w ramach interwencji rolno-środowiskowo-klimatycznych WPR dla siedliska 6210.</p> <p>Przy użytkowaniu kośnym i kośno-pastwiskowym należy stosować następujące zalecenia:</p> <ul style="list-style-type: none"> • Częstotliwość koszenia - 1 pokos w roku, a w uzasadnionych przypadkach co 2 lata w terminie od 1 sierpnia do 31 października; • Pozostawienie nieskoszonej 5–20% powierzchni działki rolnej, a dla działek do 0,5 ha możliwa rezygnacja z powierzchni nieskoszonej; • Przy użytkowaniu kośno-pastwiskowym wypas od 1 maja do 15 października, przy obsadzie do 1 DJP/ha i obciążeniu do 10 DJP/ha. <p>Przy użytkowaniu pastwiskowym należy stosować następujące zalecenia:</p> <ul style="list-style-type: none"> • Termin wypasu od 1 maja do 15 października; • Wypas – obsada od 0,3 do 1 DJP/ha i obciążenie do 10 DJP/ha; • Termin wykaszania niedojadów - 1 sierpnia – 31 października (raz w roku lub raz na 2 lata). 	<p>380 (Zasób Własności Rolnej Skarbu Państwa - KOWR); 381(własność prywatna); 438/4, 414/1, (Własność Skarbu Państwa w zarządzie PGL LP - Nadleśnictwo Bielsk);</p> <p>Obręb ewidencyjny Hryniewicze Duże, działki ewidencyjne nr: 176/1, 179 (własność prywatna); 180/2 (Zasób Własności Rolnej Skarbu Państwa - KOWR); 182/1 (Własność Skarbu Państwa w zarządzie PGL LP - Nadleśnictwo Bielsk).</p>	<p>nad obszarem Natura 2000 albo na podstawie zobowiązania podjętego w związku z korzystaniem z programów wsparcia z tytułu obniżenia dochodowości, a w odniesieniu do gruntów stanowiących własność Skarbu Państwa lub własność jednostek samorządu terytorialnego, zarządca nieruchomości w związku z wykonywaniem obowiązków z zakresu ochrony środowiska na podstawie przepisów prawa albo w przypadku braku tych przepisów na podstawie porozumienia zawartego z organem sprawującym nadzór nad obszarem Natura 2000.</p>
--	---	---	--

		Termin realizacji: w okresie obowiązywania PZO.		
3	<p>Usuwanie ekspansywnych roślin występujących w płytach muraw kserotermicznych.</p> <p>Koszenie miejsc występowania gatunków niepożądanych (trzcinnik piaskowy <i>Calamagrostis epigejos</i> i jeżyna popielica <i>Rubus caesius</i>) 2-3 razy w sezonie (późna wiosna, lato, jesień), wraz z wywozem pozyskanej biomasy.</p> <p>Termin realizacji: w okresie obowiązywania PZO.</p>	<p>Działki ewidencyjne (w częściach odpowiadających płatom siedliska o nr: 5, 11, 14, 15, 19):</p> <p>Obręb ewidencyjny Haćki, działki ewidencyjne nr: 438/4, 417/1 (własność gminy Bielsk Podlaski); 414/1 (Własność Skarbu Państwa w zarządzie PGL LP - Nadleśnictwo Bielsk);</p> <p>Obręb ewidencyjny Hryniewicze Duże, działki ewidencyjne nr: 179 (własność prywatna); 180/2 (Zasób Własności Rolnej Skarbu Państwa - KOWR).</p>	<p>Właściciel lub zarządca gruntu na podstawie porozumienia z Regionalnym Dyrektorem Ochrony Środowiska w Białymstoku, zwanym dalej „RDOŚ w Białymstoku”</p>	
4	<p>Usuwanie drzew i krzewów wraz z wywozem biomasy.</p> <p>Wycinanie drzew i krzewów przy lub poniżej szyi korzeniowej. Zabieg wykonać pomiędzy 16 października a końcem lutego, lub w innym terminie pod nadzorem przyrodniczym. Wraz z wywozem pozyskanej biomasy.</p> <p>W razie potrzeby powtórzyć zabieg poprzez usuwanie odrośli drzew i krzewów.</p> <p>Dopuszczalne jest pozostawienie pojedynczych drzew i krzewów owocowych.</p> <p>Termin realizacji: w okresie obowiązywania</p>	<p>Działki ewidencyjne (w częściach odpowiadających płatom siedliska o nr: 1, 2, 4, 6, 15, 16, 20, 21, 22):</p> <p>Obręb ewidencyjny Haćki, działki ewidencyjne nr: 200, 438/4, 417/1 (własność gminy Bielsk Podlaski); 380 (Zasób Własności Rolnej Skarbu Państwa - KOWR); 381 (własność prywatna).</p>	<p>Właściciel lub zarządca gruntu na podstawie porozumienia z RDOŚ w Białymstoku</p>	

	PZO.		
5	<p>Zapobieganie sukcesji drzew i krzewów poprzez zwiększenie intensywności koszenia na siedlisku przyrodniczym.</p> <p>Koszenie 2-3 razy w ciągu roku w okresie 3 – 5 lat, w celu powstrzymania odrastania drzew i krzewów.</p> <p>Termin realizacji: w okresie obowiązywania PZO.</p>	<p>Działki ewidencyjne (w częściach odpowiadających płatom siedliska o nr: 18, 20, 21, 22):</p> <p>Obręb ewidencyjny Haćki, działka ewidencyjna nr: 438/4 (własność gminy Bielsk Podlaski);</p> <p>Obręb ewidencyjny Hryniewicze Duże, działka ewidencyjna nr: 176/1 (własność prywatna).</p>	<p>Właściciel lub zarządca gruntu na podstawie porozumienia z RDOŚ w Białymstoku</p>
<i>Uzupełnienie stanu wiedzy o przedmiotach ochrony i uwarunkowaniach ich ochrony</i>			
6	<p>Inwentaryzacja przyrodnicza.</p> <p>Lustracja terenowa mająca na celu potwierdzenie występowania innych płatów siedliska przyrodniczego w obszarze, niż wskazane w PZO, a także przeprowadzenie oceny ich stanu według metodyki GIOŚ.</p> <p>Termin realizacji: w ciągu 5 lat od ustanowienia PZO.</p>	<p>Cały obszar Natura 2000</p>	<p>RDOŚ w Białymstoku</p>
<i>Dotyczące monitoringu stanu przedmiotów ochrony</i>			
7	<p>Monitoring zgodnie z metodyką GIOŚ na stałych powierzchniach monitoringowych, co 3 lata.</p> <p>Termin realizacji: w okresie obowiązywania PZO.</p>	<p>Stanowiska (płaty siedlisk przyrodniczych) o numerach: 1- 6, 8 - 11, 13 - 22.</p>	<p>RDOŚ w Białymstoku</p>

<p>6510 Niżowe i górskie świeże łąki użytkowane ekstensywnie</p> <p>Płaty siedliska nr: 7, 12</p>	<p><i>Działania dotyczące ochrony czynnej oraz związane z utrzymaniem lub modyfikacją metod gospodarowania</i></p>		
	<p>8</p> <p>Działanie obligatoryjne.</p> <p>Zachowanie siedliska przyrodniczego położonego na trwałych użytkach zielonych.</p> <p>Prowadzenie ekstensywnego użytkowania pastwiskowego, kośnego lub kośno-pastwiskowego trwałych użytków zielonych.</p> <p>Termin realizacji: w okresie obowiązywania PZO.</p>	<p>Obręb ewidencyjny Haćki, działka ewidencyjna nr 438/4 (własność gminy Bielsk Podlaski).</p>	<p>Właściciel lub zarządca gruntu</p>
<p>9</p> <p>Działanie fakultatywne.</p> <p>Użytkowanie zgodnie z wymogami w ramach interwencji rolno-środowiskowo-klimatycznych WPR dla siedliska 6510.</p> <p>Przy użytkowaniu kośnym i kośno-pastwiskowym należy stosować następujące zalecenia:</p> <ul style="list-style-type: none"> • Częstotliwość koszenia – 1 lub 2 pokosy w roku; • Termin koszenia – 15 czerwca – 30 września; • Pozostawienie powierzchni nieskoszonych – 5–20% powierzchni działki rolnej, a dla działek do 1 ha możliwa rezygnacja z powierzchni 	<p>Obręb ewidencyjny Haćki, działka ewidencyjna nr 438/4 (własność gminy Bielsk Podlaski) w części odpowiadającej płatom siedliska nr 7 i 12.</p>	<p>Właściciel/zarządca gruntu na podstawie umowy zawartej z organem sprawującym nadzór nad obszarem Natura 2000 albo na podstawie zobowiązania podjętego w związku z korzystaniem z programów wsparcia z tytułu obniżenia dochodowości, a w odniesieniu do gruntów stanowiących własność Skarbu Państwa lub własność jednostek samorządu terytorialnego, zarządcą nieruchomości w związku z wykonywaniem obowiązków</p>	

	<p>nieskoszonej</p> <ul style="list-style-type: none"> • Przy użytkowaniu kośno-pastwiskowym- jeden pokos i wypas po pokosie nie później niż 15 października, przy obsadzie do 1 DJP/ha i obciążeniu do 10 DJP/ha. <p>Przy użytkowaniu pastwiskowym należy stosować następujące zalecenia:</p> <ul style="list-style-type: none"> • Termin wypasu – 1 maja – 15 października; • Wypas – obsada od 0,5 do 1,0 DJP/ha i obciążenie do 10 DJP/ha; • Możliwość wypasu całorocznego koników polskich i koni huculskich – dopuszczalne przy obsadzie zwierząt do 1 DJP/ha i obciążeniu do 10 DJP/ha; • Termin wykaszania niedojadów – 15 lipca – 31 października. <p><u>Dopuszcza się możliwość użytkowania łąk siedliska 6510 zgodnie z wymogami wariantu dedykowanego dla siedliska 6210.</u></p> <p>Termin realizacji: w okresie obowiązywania PZO.</p>		<p>z zakresu ochrony środowiska na podstawie przepisów prawa albo w przypadku braku tych przepisów na podstawie porozumienia zawartego z organem sprawującym nadzór nad obszarem Natura 2000.</p>
<p><i>Dotyczące monitoringu stanu przedmiotów ochrony</i></p>			

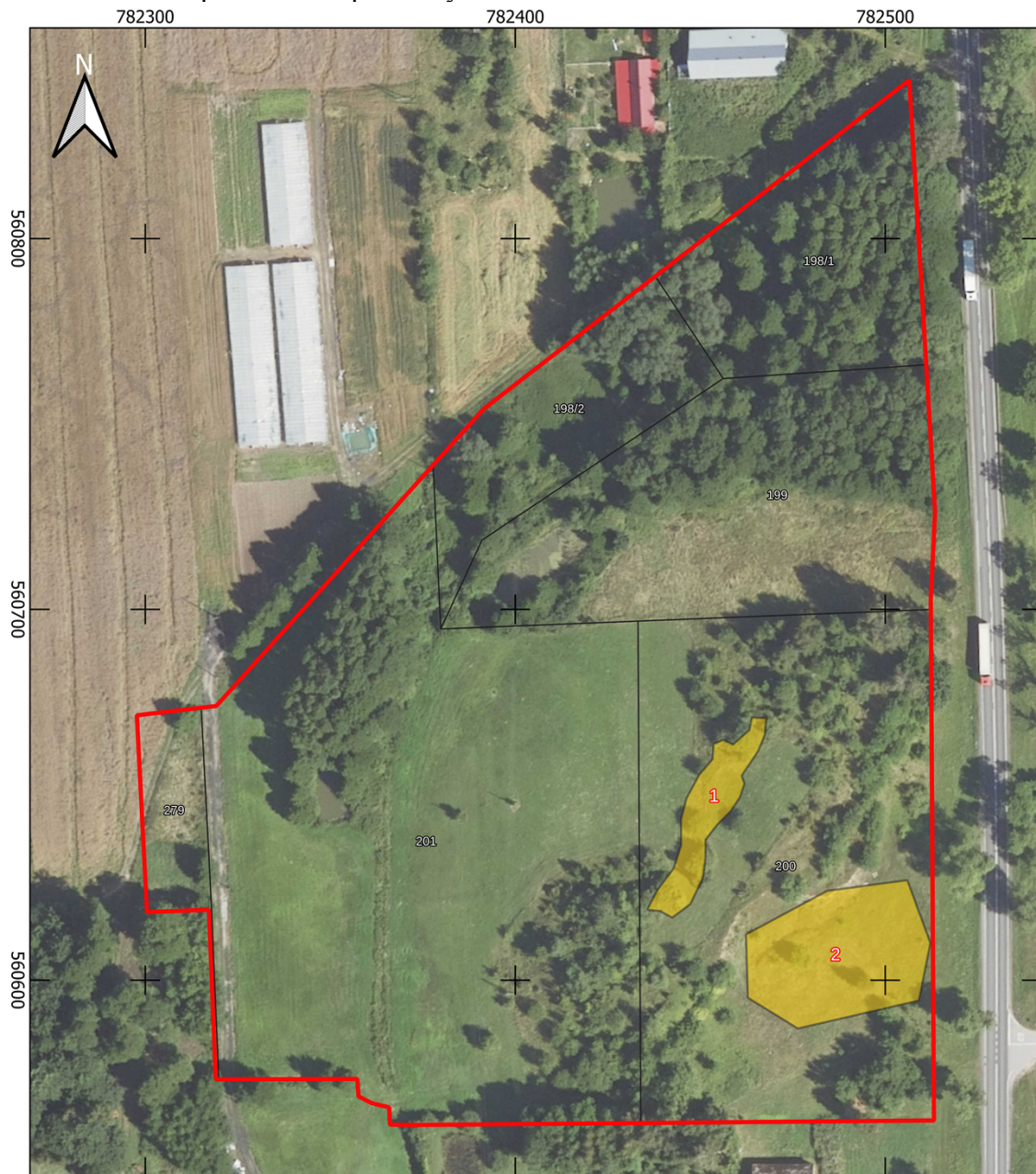
PROJEKT

	10	Monitoring zgodnie z metodyką GIOŚ na stałych powierzchniach monitoringowych, co 5 lat.	Stanowiska (płaty siedlisk przyrodniczych) nr 7 i 12.	RDOŚ w Białymstoku
--	----	---	---	--------------------

Załącznik nr 6 do zarządzenia
Regionalnego Dyrektora Ochrony Środowiska w Białymstoku
z dnia 2023 r.





Mapa rozmieszczenia przedmiotów ochrony z lokalizacją działań ochronnych w
obszarze Natura 2000

Arkusz 1: Enklawa położona na północny wschód od zabudowań wsi Haćki.

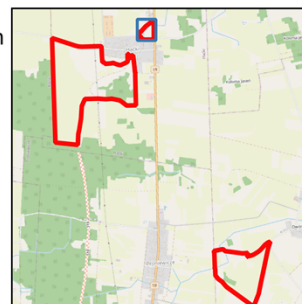


0 60 120 180 m

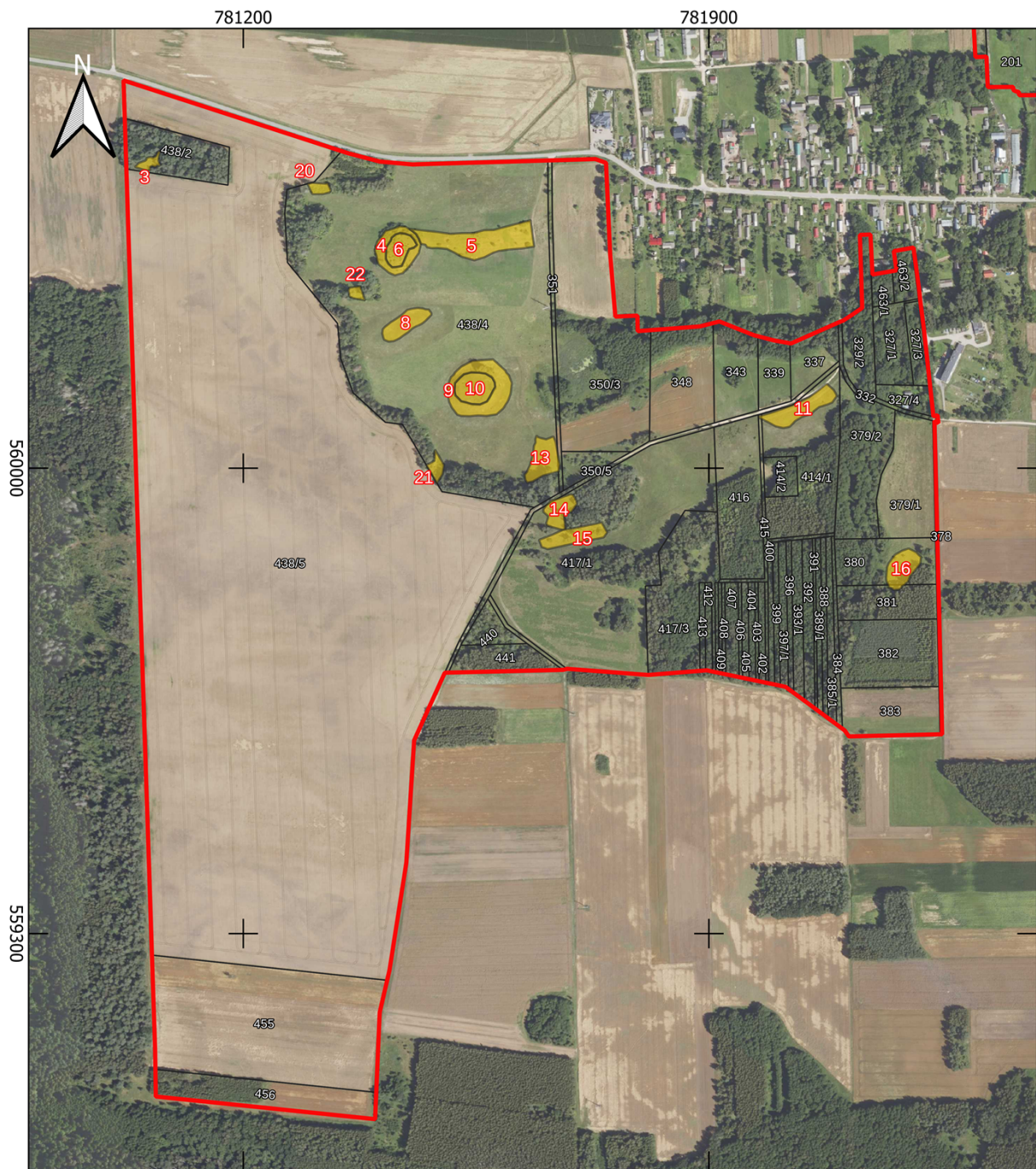
Legenda

-  granice obszaru Natura 2000
-  granice działek ewidencyjnych
-  6210
-  6510
- 1-22** numery stanowisk

Układ współrzędnych:
PL-1992
Ortofotomapa:
Główny Urząd Geodezji i Kartografii - 2022 r.
Mapa pomocnicza:
Open Street Map
Opracowanie: Regionalna Dyrekcja Ochrony
Środowiska w Białymstoku



Arkusz 2: Enklawa położona na południowy zachód od zabudowań wsi Haćki

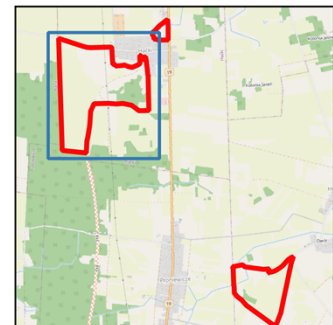


0 300 600 900 m

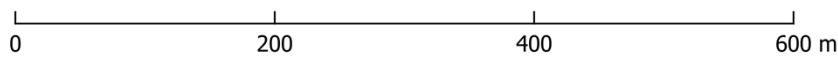
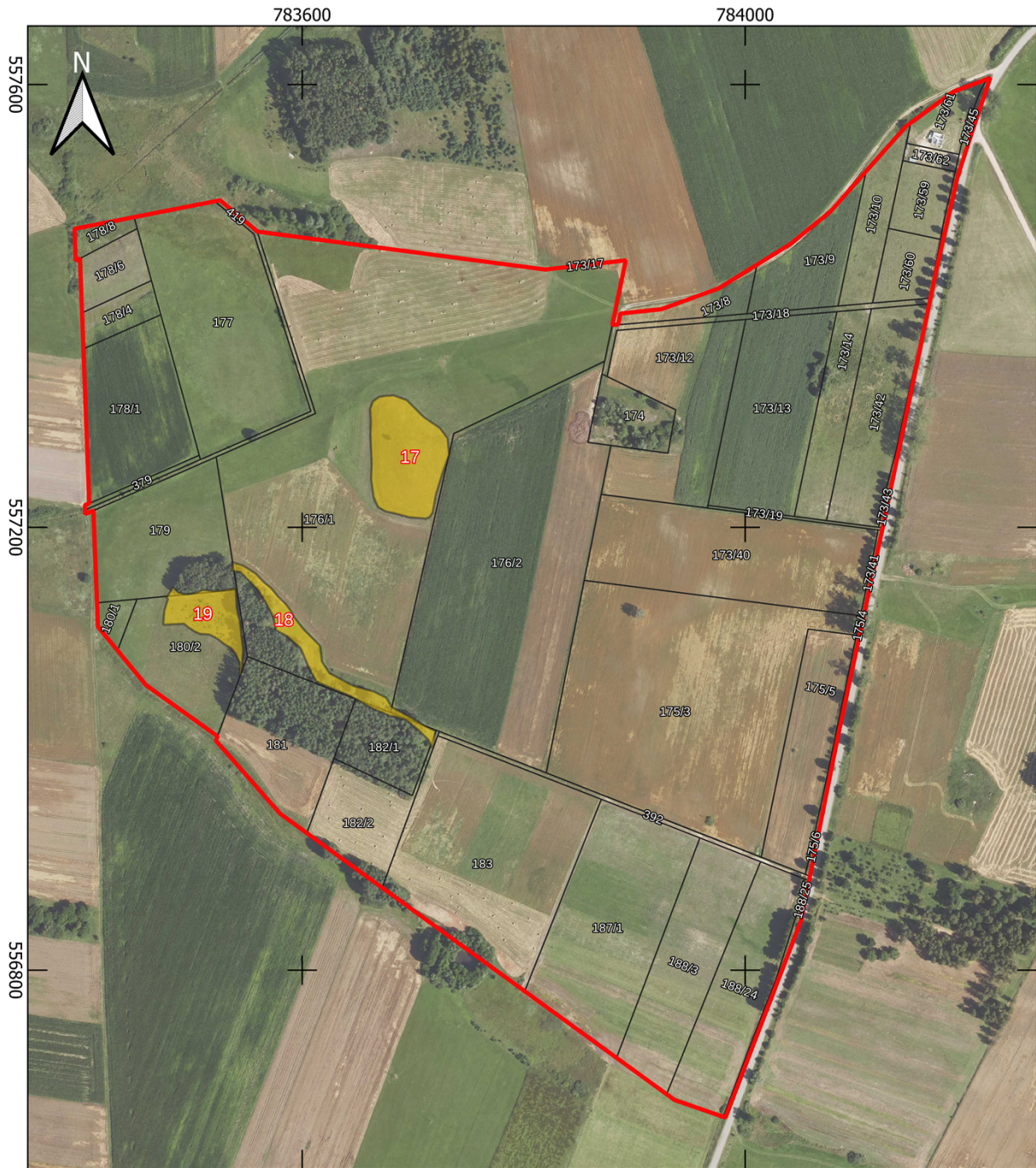
Legenda

- granice obszaru Natura 2000
- granice działek ewidencyjnych
- 6210
- 6510
- 1-22** numery stanowisk





Układ współrzędnych:
 PL-1992
 Ortofotomapa:
 Główny Urząd Geodezji i Kartografii - 2022 r.
 Mapa pomocnicza:
 Open Street Map
 Opracowanie: Regionalna Dyrekcja Ochrony
 Środowiska w Białymstoku



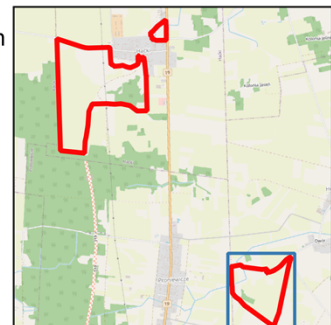
Arkusz 3: Enklawa położona pomiędzy miejscowościami Proniewicze i Hryniewicze Duże



Legenda

-  granice obszaru Natura 2000
-  granice działek ewidencyjnych
-  6210
-  6510
- 1-22** numery stanowisk

Układ współrzędnych:
PL-1992
Ortofotomapa:
Główny Urząd Geodezji i Kartografii - 2022 r.
Mapa pomocnicza:
Open Street Map
Opracowanie: Regionalna Dyrekcja Ochrony Środowiska w Białymstoku



Uzasadnienie

Obszar Natura 2000 Murawy w Haćkach PLH200015 został zatwierdzony decyzją Komisji Europejskiej 2011/64/UE jako obszar mający znaczenie dla Wspólnoty (Decyzja Komisji z dnia 10 stycznia 2011 r. w sprawie przyjęcia na mocy dyrektywy Rady 92/43/EWG czwartego zaktualizowanego wykazu terenów mających znaczenie dla Wspólnoty składających się na kontynentalny region biogeograficzny (notyfikowana jako dokument nr C(2010) 9669) (Dz. U. UE. L. 2011 Nr 33 poz. 146) (2011/64/UE). Obszar został wyznaczony jako specjalny obszar ochrony siedlisk rozporządzeniem Ministra Klimatu i Środowiska z dnia 13 marca 2018 r. (Dz. U. 2018 poz. 840). Dla przedmiotowego obszaru Natura 2000 ustanowiono plan zadań ochronnych Zarządzeniem Nr 1/2013 Regionalnego Dyrektora Ochrony Środowiska w Białymstoku z dnia 11 stycznia 2013 r. w sprawie ustanowienia planu zadań ochronnych dla obszaru Natura 2000 Murawy w Haćkach PLH200015 (Dz. Urz. Woj. Podl. Poz. 416). W związku z faktem, iż okres obowiązywania ww. planu zadań ochronnych dla przedmiotowego obszaru dobiegł końca, konieczne jest sporządzenie kolejnego dokumentu.

Obszar objęty planem zadań ochronnych (PZO) pokrywa się w całości z obszarem Natura 2000 Murawy w Haćkach PLH200015 i obejmuje powierzchnię 157,34 ha.

Przedmiotami ochrony obszaru są następujące siedliska przyrodnicze:

- **6210** Murawy kserotermiczne (*Festuco-Brometea* i ciepłolubne murawy z *Asplenion septentrionalis* *Festucion pallentis*),
- **6510** Niżowe i górskie świeże łąki użytkowane ekstensywnie (*Arrhenatherion elatioris*).

Podstawowym celem działań ochronnych jest zachowanie bądź poprawa stanu ochrony siedlisk przyrodniczych, stanowiących przedmioty ochrony w obszarze Natura 2000. Osiągnięciu tych celów posłużą cele szczegółowe, koncentrujące się na poprawie oceny konkretnych wskaźników specyficznej struktury i funkcji siedliska. Cele działań ochronnych sformułowano w sposób umożliwiający monitoring skuteczności planowanych działań ochronnych.

Zaplanowane działania ochronne skupiają się na ograniczeniu negatywnych oddziaływań, jakie zidentyfikowano w toku monitoringu przedmiotów ochrony w obszarze.

W planie zadań ochronnych nie wskazano zapisów o konieczności dokonywania zmiany dokumentów planistycznych. Analizowane dokumenty planistyczne nie zawierały zapisów mających wpływ na przedmioty ochrony występujące w obszarze Natura 2000 Murawy w Haćkach PLH200015.

W czasie prac nad planem zadań ochronnych nie stwierdzono zaistnienia przesłanek do sporządzenia planu ochrony dla Obszaru Natura 2000 Murawy w Haćkach PLH200015. Plan zadań ochronnych jest wystarczającym narzędziem do zapewnienia ochrony przedmiotom ochrony w obszarze.

Obowiązek sporządzenia projektu planu zadań ochronnych (PZO) dla obszaru Natura 2000 wynika z art. 28 ust. 1 ustawy z dnia 16 kwietnia 2004 r. o ochronie przyrody. Zgodnie z art. 28 ust. 5 tej samej ustawy, regionalny dyrektor ochrony środowiska ustanawia w drodze aktu prawa miejscowego w formie zarządzenia, plan zadań ochronnych dla obszaru Natura 2000.

Zakres prac koniecznych do realizacji projektu planu zadań ochronnych regulują: art. 28 ustawy z dn. 16 kwietnia 2004 r. o ochronie przyrody (Dz. U. z 2023 r. poz. 1336 t.j.); rozporządzenie Ministra Środowiska z dn. 17 lutego 2010 r. w sprawie sporządzania projektu planu zadań ochronnych dla obszaru Natura 2000 (Dz. U. Nr 34, poz. 186, z późn. zm.) oraz art. 39 ustawy z dnia 3 października 2008 r. o udostępnianiu informacji o środowisku i jego ochronie, udziale społeczeństwa w ochronie środowiska oraz o ocenach oddziaływania na środowisko (Dz.U. z 2023 r. poz. 1094 t.j.).

Zgodnie z art. 28 ust. 3 ustawy o ochronie przyrody, umożliwiono zainteresowanym osobom i podmiotom prowadzącym działalność w obrębie siedlisk przyrodniczych i siedlisk gatunków, dla których wyznaczono obszar Natura 2000, udział w pracach związanych z opracowaniem projektu planu zadań ochronnych. Informację o przystąpieniu do sporządzenia PZO dla obszaru Natura 2000 Murawy w Haćkach PLH200015 zamieszczono na tablicy ogłoszeń RDOŚ w Białymstoku, na stronie internetowej RDOŚ w Białymstoku, na tablicach ogłoszeń w siedzibie urzędu gminy Bielsk Podlaski, na tablicach ogłoszeń w siedzibie Starostwa Powiatowego w Bielsku Podlaskim, a także w prasie. Zorganizowano dwa spotkania dyskusyjne, których celem było wypracowanie wspólnej wizji ochrony obszaru Natura 2000, uwzględniającej obowiązek ochrony przedmiotów ochrony, wykorzystującej wiedzę naukową oraz lokalną wiedzę na temat obszaru. Spotkania zorganizowano w dniach 9 marca 2023 r. oraz 26 września 2023 r. w Haćkach. Spotkania miały charakter otwarty dla wszystkich osób zainteresowanych ochroną obszaru.

Zgodnie z art. 28 ust. 4 ustawy o ochronie przyrody, zapewniono możliwość udziału społeczeństwa w pracach nad projektem planu zadań ochronnych, na zasadach i w trybie określonym w ustawie z dnia 3 października 2008 r. o udostępnianiu informacji o środowisku i jego ochronie, udziale społeczeństwa w ochronie środowiska oraz o ocenach oddziaływania na środowisko. Na wniesienie uwag i wniosków do projektu planu zadań ochronnych wyznaczono okres 21 dni (konsultacje przeprowadzono w terminie). W trakcie konsultacji społecznych projektu PZO wpłynęły uwagi.....Wszystkie uwagi zgłoszone w trakcie konsultacji społecznych zostały rozpatrzone. Informacje o tym, w jaki sposób zostały wzięte pod uwagę i w jakim zakresie zostały uwzględnione uwagi i wnioski zgłoszone w związku z udziałem społeczeństwa – przedstawia poniższa tabela.

Lp.	Uwagi i wnioski	Podmiot zgłaszający	Sposób rozpatrzenia / odpowiedź

Ocena Skutków Regulacji (OSR)

1. Cel wprowadzenia zarządzenia.

Celem wprowadzenia zarządzenia jest dostosowanie zapisów ww. aktu prawa miejscowego do przepisów zgodnych z polityką Rady Ministrów.

2. Podmioty, na które oddziałuje akt normatywny.

Projekt planu zadań ochronnych będzie oddziaływał:

- 1) na Regionalną Dyрекcyję Ochrony Środowiska w Białymstoku;
- 2) na właścicieli, posiadaczy, zarządców lub dzierżawców terenu, na którym znajduje się obszar Natura 2000;
- 3) jako powszechnie obowiązujący akt prawa miejscowego na wszystkie podmioty, które znajdują się lub znajdą w zasięgu terytorialnym objętym jego regulacją.

3. Konsultacje.

Projekt zarządzenia jako akt prawa miejscowego podlega:

- 1) na podstawie art. 59 ust. 2 ustawy z dnia 23 stycznia 2009 r. o wojewodzie i administracji rządowej w województwie (Dz. U. z 2023 r. poz. 190, ze zm.) uzgodnieniu z Wojewodą Podlaskim;
- 2) na podstawie art. 28 ust. 4 ustawy o ochronie przyrody (Dz. U. z 2022 r. poz. 916, ze zm.) procedurze udziału społeczeństwa na zasadach i w trybie określonym w ustawie z dnia 3 października 2008 r. o udostępnianiu informacji o środowisku i jego ochronie, udziale społeczeństwa w ochronie środowiska oraz o ocenach oddziaływania na środowisko (Dz. U. z 2022 r. poz. 1029, ze zm.), w postępowaniu, którego przedmiotem jest zmiana aktu prawa miejscowego;

4. Wpływ regulacji na sektor finansów publicznych, w tym budżet państwa i budżet jednostek samorządu terytorialnego.

Wejście w życie przedmiotowego zarządzenia nie pociągnie za sobą skutków finansowych dla budżetu państwa.

5. Wpływ regulacji na rynek pracy.

Zapisy w projekcie zarządzenia nie będą miały wpływu na rynek pracy.

6. Wpływ regulacji na konkurencyjność gospodarki i przedsiębiorczość, w tym na funkcjonowanie przedsiębiorstw.

Projektowana regulacja nie będzie miała wpływu na konkurencyjność wewnętrzną i zewnętrzną gospodarki.

7. Wpływ regulacji na sytuację i rozwój regionalny.