

# WZW TYPU A

## WIRUSOWE ZAPALENIE WĄTROBY

Choroba szerzy się głównie przez **brudne ręce** oraz drogą kontaktów seksualnych. Do zakażenia może dojść podczas spożycia zakażonej żywności lub wody.

## „Żółtaczka pokarmowa”

**Objawy** grypopodobne oraz objawy ze strony układu pokarmowego:

- nudności, zgaga, wzdęcia,
- uczucie wczesnej sytości,
- ciemny mocz,
- zażółcenie skóry i białkówki oczu (żółtaczka).

## Okres od zakażenia do wystąpienia pierwszych objawów

15 dni



50 dni



## Jak zapobiegać?

# SZCZEPIENIE PRZECIWIW WZW TYPU A

SZCZEPIENIE ZALECANE, PŁATNE.



Skuteczność szczepienia przeciw wzw A oceniana jest na poziomie **98-99%**. Odporność po szczepieniu jest długotrwała, prawdopodobnie utrzymuje się całe życie.

### Kogo warto zaszczepić?

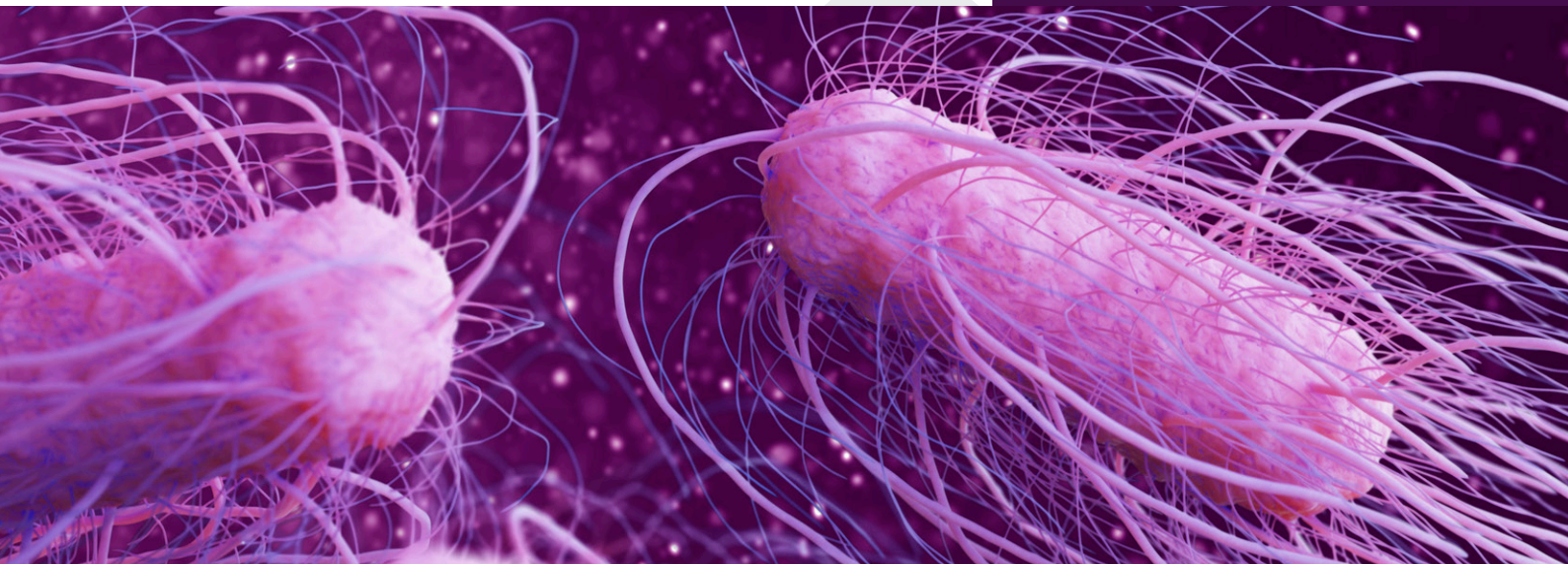
- Pracowników służby zdrowia, żłobków, przedszkoli, pracujących w wojsku,
- pracowników zatrudnionym przy produkcji i dystrybucji żywności,
- pracowników oczyszczalni ścieków, obsługi urządzeń kanalizacyjnych i innych mających kontakt z nieczystościami,
- dzieci w wieku przedszkolnym, szkolnym i młodzież, która nie chorowała na wzw A,
- pacjentów z przewlekłymi chorobami wątroby, zakażonym HIV,
- mężczyzn utrzymujących stosunki z mężczyznami.

# SALMONELLA

**BAKTERIA WYWOŁUJĄCA CHOROBY UKŁADU  
POKARMOWEGO**

Do zakażenia dochodzi w momencie spożycia zakażonych **produktów lub wody**.

**Bakterie  
Salmonella  
bytują zarówno  
w organizmie ludzi  
jak i zwierząt.**



## Objawy:

- bóle brzucha,
- wymioty,
- nudności,
- wodnista biegunka,
- gorączka (do 39 °C).

**Okres od  
zakażenia do  
wystąpienia  
pierwszych  
objawów**

**6  
godzin**



**3-7  
dni**

**ok. 2500**  
odmian  
patogenu

## Jak zapobiegać?

Przestrzegać ogólnych zasad zapobiegania szerzenia się zakażeń jelitowych (higiena **rąk**, higiena przygotowywania i spożywania **posiłków**).