



# DZIENNIK URZĘDOWY

## WOJEWÓDZTWA MAŁOPOLSKIEGO

---

Kraków, dnia 29 września 2020 r.

Poz. 5990

### ZARZĄDZENIE REGIONALNEGO DYREKTORA OCHRONY ŚRODOWISKA W KRAKOWIE

z dnia 25 września 2020 roku

#### w sprawie ustanowienia planu ochrony dla rezerwatu przyrody „Skamieniałe Miasto”

Na podstawie art. 19 ust. 6 ustawy z dnia 16 kwietnia 2004 r. o ochronie przyrody (Dz. U. z 2020 r., poz. 55 i 471) zarządza się, co następuje:

**§ 1.** Ustanawia się plan ochrony dla rezerwatu przyrody „Skamieniałe Miasto”, zwany dalej „planem ochrony”, na okres 20 lat od dnia wejścia w życie zarządzenia.

**§ 2.** Celem ochrony w rezerwacie przyrody „Skamieniałe Miasto”, zwanym dalej „rezerwatem”, jest zachowanie ze względów przyrodniczych, krajobrazowych, naukowych i dydaktycznych dobrze uwidoczniomych cech sedymentacyjnych i zróżnicowanych form wietrzenia piaskowców oraz naturalnych procesów geologicznych, a także stanowisk rzadkiej w skali kraju flory mchów i porostów.

**§ 3.** Przyrodnicze i społeczne uwarunkowania realizacji celu, o którym mowa w § 2, stanowią:

- 1) położenie rezerwatu w makroregionie Pogórza Środkowobeskidzkiego, mezoregionie Pogórza Ciężkowickiego;
- 2) położenie rezerwatu częściowo na zboczu doliny Białej, a częściowo na wierzcholinie grzbietu o nazwie Skałka, przebiegającego w kierunku NW-SE między miejscowościami Ciężkowice i Staszkówka, na południe od Ciężkowic;
- 3) położenie rezerwatu we wschodniej części Ciężkowicko-Rożnowskiego Parku Krajobrazowego;
- 4) występowanie w rezerwacie utworów fliszowych płaszczowiny śląskiej, złożonych z piaskowców i zlepieńców ciężkowickich i wkładek z łupków pstrych i czerwonych występujących miejscami w obrębie tych warstw;
- 5) występowanie w rezerwacie różnorodnych form skałek i wychodni skalnych piaskowca ciężkowickiego oraz jaskiń, schronów i niszy skalnych:
  - a) skałek przydolinnych: „Czarownica”, „Ratusz” i „Grunwald”,
  - b) skałek stokowych: „Warownie” (dolna i górna) i „Grupa Borsuka”,
  - c) skałek wierzchowinowych: „Baszta im. I. J. Paderewskiego”, „Cyganka”, „Grzybek” i „Skałka z Krzyżem”,
  - d) zespołów form osuwiskowych: „Aligator” i „Piramidy”;
- 6) występowanie w rezerwacie zbiorowisk roślinnych: kontynentalnego boru mieszanego *Quercus robur-Pinetum*, podgórskiej dąbrowy acydofilnej *Luzulo luzuloidis-Quercetum*, grądu subkontynentalnego *Tilio-Carpinetum*;

- 7) występowanie w rezerwacie flory roślin naczyniowych, która liczy co najmniej 124 gatunki, w tym 9 gatunków podlegających ochronie częściowej;
- 8) występowanie w rezerwacie co najmniej 43 gatunków mchów, 21 gatunków wątrobowców i 83 gatunków porostów;
- 9) występowanie w rezerwacie bogatej fauny, w tym co najmniej 57 gatunków zwierząt kręgowych, wśród których trzy gatunki podlegają ochronie częściowej, a 45 gatunków podlega ochronie ścisłej;
- 10) występowanie w rezerwacie obiektów kultury materialnej:
  - a) krzyża na szczycie „Skałki z Krzyżem”, tablicy upamiętniającej pięćsetną rocznicę bitwy pod Grunwaldem, wykutej w skałce „Grunwald”,
  - b) tablicy upamiętniającej 125 rocznicę urodzin I. J. Paderewskiego wmurowanej w skałkę „Baszta I. J. Paderewskiego”;
- 11) położenie rezerwatu na gruntach własności różnych podmiotów: Gminy Ciężkowice, osób fizycznych i Parafii rzymsko-katolickiej pod wezwaniem Pana Jezusa Miłosiernego i Świętego Andrzeja Apostoła;
- 12) rozczłonkowanie obszaru rezerwatu na 12 enklaw położonych wśród gruntów rolnych, leśnych i nieużytków pozostających w gospodarczym użytkowaniu;
- 13) położenie przy północnej i wschodniej granicy rezerwatu zurbanizowanych terenów miasta Ciężkowice;
- 14) udostępnienie obszaru rezerwatu dla ruchu pieszego po wyznaczonych trasach niebieskiego szlaku turystycznego i ścieżki edukacyjnej;
- 15) duże obciążenie rezerwatu ruchem turystycznym;
- 16) położenie parkingu, punktu gastronomicznego i punktu sprzedaży pamiątek przy zachodniej granicy rezerwatu;
- 17) położenie pomiędzy enklawami rezerwatu drogi wojewódzkiej nr 977 Tarnów – Grybów o dużym natężeniu ruchu pojazdów;
- 18) położenie drogi gminnej Ciężkowice – Staszkówka przy północno-wschodniej granicy rezerwatu;
- 19) prowadzenie działalności edukacyjnej i sprawowanie opieki nad rezerwatem przez Muzeum Przyrodnicze im. Krystyny i Włodzimierza Tomków w Ciężkowicach.

§ 4. Identyfikację oraz określenie sposobów eliminacji lub ograniczania istniejących i potencjalnych zagrożeń wewnętrznych i zewnętrznych oraz ich skutków przedstawia Załącznik Nr 1 do zarządzenia.

§ 5. 1. Cały obszar rezerwatu jest objęty ochroną czynną.

2. Działania ochronne na obszarze rezerwatu, z podaniem rodzaju, zakresu i lokalizacji tych działań, zawiera Załącznik Nr 2 do zarządzenia.

3. Lokalizację działań ochronnych na obszarze rezerwatu przedstawia Załącznik Nr 3 do zarządzenia.

§ 6. Ustalenia do studium uwarunkowań i kierunków zagospodarowania przestrzennego oraz miejscowego planu zagospodarowania przestrzennego Gminy Ciężkowice oraz Planu Zagospodarowania Przestrzennego Województwa Małopolskiego, dotyczące eliminacji lub ograniczenia zagrożeń wewnętrznych lub zewnętrznych dla rezerwatu są następujące:

- 1) utrzymanie na terenie otuliny rezerwatu dotychczasowych sposobów użytkowania terenów rolnych, łąk, pastwisk, lasów i zadrzewień oraz niedopuszczenie do lokalizacji na tych terenach nowych obiektów budowlanych, naziemnych urządzeń infrastruktury technicznej, obiektów małej architektury, z wyjątkiem:
  - a) budowy obiektów służących celom rezerwatu, pod warunkiem niestwarzania przez te obiekty i urządzenia zagrożeń dla środowiska przyrodniczego rezerwatu oraz zachowania lub polepszenia obecnych walorów krajobrazowych (dostosowania formy architektonicznej i kolorystyki obiektów do otoczenia),
  - b) budowy przyłączy i urządzeń instalacyjnych związanych z oczyszczaniem ścieków i innej podziemnej infrastruktury technicznej;

- 2) w odniesieniu do istniejącej zabudowy położonej na terenie otuliny rezerwatu –dopuszczenie remontów tych obiektów oraz ich przebudowy, a także jednorazowej rozbudowy na dodatkowej powierzchni nie większej niż 20% powierzchni zajmowanej przez istniejące budynki; ponadto dopuszczenie budowy nowych obiektów na zasadzie wymiany istniejącej substancji w obrębie działki siedliskowej pod warunkiem, że ich wymiary powierzchniowe nie będą większe niż 120% powierzchni zajmowanych przez istniejące budynki; zakres wymienionych przekształceń nie może stwarzać zagrożenia dla środowiska przyrodniczego rezerwatu, a forma architektoniczna i kolorystyka zmienianych i nowo powstałych obiektów powinna harmonizować z otoczeniem i nie pogarszać obecnych walorów krajobrazowych; ustalenia te dotyczą obiektów, które powstały zgodnie z przepisami prawa;
- 3) nieprzeznaczanie pod zainwestowanie terenów nieruchomości oznaczonych w ewidencji gruntów numerami: 1029/3, 1030, 1031/1, obręb Ciężkowice, położonych otulinie rezerwatu, wskazanych w obowiązującym Studium uwarunkowań i kierunków zagospodarowania przestrzennego Gminy Ciężkowice (uchwała Nr VIII/56/03/Rady Miejskiej w Ciężkowicach z dnia 27 czerwca 2003 r.) pod mieszkalnictwo z usługami towarzyszącymi;
- 4) na odcinkach pasów drogowych drogi wojewódzkiej nr 977 i drogi gminnej Ciężkowice – Staszkówka, położonych w otulinie – dopuszczenie remontu i przebudowy tych dróg, w tym remontu i przebudowy istniejącego parkingu położonego przy drodze wojewódzkiej nr 977, pod warunkiem niestwarzania zagrożenia dla środowiska przyrodniczego rezerwatu;
- 5) dopuszczenie budowy parkingu w miejscu istniejącego placu postojowego położonego przy drodze gminnej Ciężkowice – Staszówka na działce nr 1038/1, obręb Ciężkowice, pod warunkiem niestwarzania zagrożenia dla środowiska przyrodniczego rezerwatu;
- 6) na działkach ewidencyjnych nr 612/28, 612/29, 612/35, 612/36, 612/37, 612/39, 840/2, obręb Ciężkowice, położonych w granicach otuliny rezerwatu – dopuszczenie:
  - a) rozbudowy sieci wodno-kanalizacyjnej dla potrzeb sanitariatów służących obsłudze ruchu turystycznego w rezerwacie,
  - b) rozbudowy sieci elektrycznej kablem podziemnym,
  - c) wyznaczenia w miejscowym planie zagospodarowania przestrzennego Gminy Ciężkowice strefy gastronomicznej przy parkingu, z wyłączeniem terenu położonego w otoczeniu Skały „Grunwald”, o szerokości nie mniejszej niż 10 m od tej Skały; w strefie gastronomicznej niedopuszczenie budowy nowych budynków; sposób zagospodarowania tej strefy nie może pogarszać obecnych walorów krajobrazowych terenu,
  - d) remontu istniejących obiektów budowlanych i urządzeń budowlanych, w tym tablic informacyjnych i bramy wejściowej do rezerwatu,
  - e) wymiany istniejącej infrastruktury (stołów i ławek) na nową;
- 7) prowadzenie ekstensywnej gospodarki rolnej i leśnej, zgodnej z zasadami dobrej praktyki w zakresie gospodarki rolniczej i leśnej, na gruntach położonych w otulinie rezerwatu;
- 8) zachowanie na terenie gminy Ciężkowice drożności korytarzy ekologicznych łączących rezerwat z ostojami przyrodniczymi Beskidu Sądeckiego, Pogórza Ciężkowickiego i Pasma Brzanki.

§ 7. Zarządzenie wchodzi w życie po upływie 14 dni od dnia ogłoszenia.

Regionalny Dyrektor Ochrony Środowiska w Krakowie

**Rafał Rostecki**

Załącznik Nr 1 do zarządzenia  
Regionalnego Dyrektora Ochrony Środowiska w Krakowie  
z dnia 25 września 2020 r.

**Identyfikacja oraz określenie sposobów eliminacji lub ograniczania istniejących i potencjalnych zagrożeń wewnętrznych i zewnętrznych oraz ich skutków dla rezerwatu przyrody „Skamieniałe Miasto”**

Lp.	Zagrożenia i ich skutki	Sposób eliminacji lub ograniczania zagrożeń
<b>Zagrożenia wewnętrzne</b>		
1.	Zanikanie stanowisk ciepłolubnej flory porostów naskalnych w wyniku naturalnej sukcesji roślinności na skałkach i grupach skałek (I)	1) monitorowanie stanu roślinności naskalnej rezerwatu, 2) usuwanie krzewów i drzew ze skałek, na których występują cenne stanowiska ciepłolubnej flory porostów naskalnych, oraz w otoczeniu skałek.
2.	Niszczenie istniejącej infrastruktury turystycznej w wyniku wpływu czynników biotycznych i abiotycznych (I)	Remonty istniejącej infrastruktury turystycznej.
<b>Zagrożenia zewnętrzne</b>		
3.	Niszczenie skał w wyniku uprawiania sportów wspinaczkowych (boulderingu) (I)	1) utrzymywanie czytelnego oznaczenia granic rezerwatu, 2) prowadzenie kontroli przestrzegania przepisów prawa obowiązujących na obszarze rezerwatu, 3) prowadzenie działalności edukacyjnej (zamieszczanie informacji na tablicach informacyjnych, wydanie folderu i przewodnika po rezerwacie, prowadzenie zajęć dydaktycznych, oprowadzanie grup turystów przez przewodnika).
4.	Niszczenie skał w wyniku rycia i malowania napisów (I)	1) usunięcie znaków i napisów, z zachowaniem szczególnej troski o strukturę i formę skałek, przy jednoczesnej ochronie najstarszych wykutych napisów posiadających wartość historyczną, 2) utrzymywanie czytelnego oznaczenia granic rezerwatu, 3) prowadzenie kontroli przestrzegania przepisów prawa obowiązujących na obszarze rezerwatu, 4) prowadzenie działalności edukacyjnej (zamieszczanie informacji na tablicach informacyjnych, wydanie folderu i przewodnika po rezerwacie, prowadzenie zajęć dydaktycznych, oprowadzanie grup turystów przez przewodnika).
5.	Płoszenie zwierząt, niszczenie ich nor i legowisk w wyniku nadmiernego obciążenia ruchem turystycznym oraz poruszanie się ludzi	1) utrzymywanie czytelnego oznaczenia granic rezerwatu, 2) utrzymywanie w należyтым stanie istniejącej infrastruktury turystycznej, 3) prowadzenie monitoringu zagrożeń dla bezpieczeństwa ludzi poruszających się po szlakach

	poza wyznaczonymi szlakami (I)	ze strony uszkodzonych, martwych i zamierających drzew, 4) prowadzenie kontroli przestrzegania przepisów prawa obowiązujących na obszarze rezerwatu, 5) prowadzenie działalności edukacyjnej (zamieszczanie informacji na tablicach informacyjnych, wydanie folderu i przewodnika po rezerwacie, prowadzenie zajęć dydaktycznych, oprowadzanie grup turystów przez przewodnika).
6.	Zabijanie zwierząt, kłusownictwo (I)	1) utrzymywanie czytelnego oznaczenia granic rezerwatu, 2) prowadzenie kontroli przestrzegania przepisów prawa obowiązujących na obszarze rezerwatu, 3) prowadzenie działalności edukacyjnej (zamieszczanie informacji na tablicach informacyjnych, wydanie folderu i przewodnika po rezerwacie, prowadzenie zajęć dydaktycznych, organizacja spotkań z właścicielami gruntów przylegających do rezerwatu).
7.	Niszczenie szaty roślinnej w wyniku poruszania się ludzi poza wyznaczonymi szlakami (I)	1) utrzymywanie czytelnego oznaczenia granic rezerwatu, 2) utrzymywanie w należytym stanie istniejącej infrastruktury turystycznej, 3) prowadzenie monitoringu zagrożeń dla bezpieczeństwa ludzi poruszających się po szlakach ze strony uszkodzonych, martwych i zamierających drzew, 4) prowadzenie kontroli przestrzegania przepisów prawa obowiązujących na obszarze rezerwatu, 5) prowadzenie działalności edukacyjnej (zamieszczanie informacji na tablicach informacyjnych, wydanie folderu i przewodnika po rezerwacie, prowadzenie zajęć dydaktycznych, oprowadzanie grup turystów przez przewodnika).
8.	Zbiór płodów runa leśnego, nielegalne wycinanie drzew i krzewów (I)	1) utrzymywanie czytelnego oznaczenia granic rezerwatu, 2) prowadzenie kontroli przestrzegania przepisów prawa obowiązujących na obszarze rezerwatu, 3) prowadzenie działalności edukacyjnej (zamieszczanie informacji na tablicach informacyjnych, wydanie folderu i przewodnika po rezerwacie, prowadzenie zajęć dydaktycznych, organizacja spotkań z właścicielami gruntów przylegających do rezerwatu).
9.	Wzmaganie procesów erozyjnych w wyniku penetracji przez ludzi obszaru rezerwatu poza wyznaczonymi szlakami (I)	1) utrzymywanie czytelnego oznaczenia granic rezerwatu, 2) utrzymywanie w należytym stanie istniejącej infrastruktury turystycznej, 3) prowadzenie kontroli przestrzegania przepisów prawa obowiązujących na obszarze rezerwatu, 4) prowadzenie działalności edukacyjnej (zamieszczanie informacji na tablicach informacyjnych, wydanie folderu i przewodnika po rezerwacie, prowadzenie zajęć dydaktycznych, oprowadzanie grup turystów przez przewodnika).
10.	Zawlekanie gatunków obcych do rezerwatu przez osoby odwiedzające rezerwat oraz w wyniku: – składowania odpadów na terenie rezerwatu, – rozsiewania się gatunków obcych rosnących w ogrodach przydomowych oraz na gruntach rolnych nieużytkownych lub sporadycznie użytkowanych,	1) zbiór odpadów pozostawionych w rezerwacie i przekazywanie ich do unieszkodliwienia podmiotom posiadającym stosowne zezwolenie, 2) utrzymywanie czytelnego oznaczenia granic rezerwatu, 3) prowadzenie kontroli przestrzegania przepisów prawa obowiązujących na obszarze rezerwatu, 4) prowadzenie działalności edukacyjnej (zamieszczanie informacji na tablicach informacyjnych, wydanie folderu i przewodnika po rezerwacie, prowadzenie zajęć dydaktycznych, oprowadzanie grup turystów przez przewodnika, organizacja spotkań z właścicielami gruntów przylegających

	– ruchu pojazdów po drogach (I)	do rezerwatu).
11.	Pozostawianie śmieci w rezerwacie, zanieczyszczanie rezerwatu odchodami (I)	1) zbiór odpadów pozostawionych w rezerwacie i przekazywanie ich do unieszkodliwienia podmiotom posiadającym stosowne zezwolenie, 2) utrzymywanie czytelnego oznaczenia granic rezerwatu, 3) prowadzenie kontroli przestrzegania przepisów prawa obowiązujących na obszarze rezerwatu, 4) prowadzenie działalności edukacyjnej (zamieszczanie informacji tablicach informacyjnych, wydanie folderu i przewodnika po rezerwacie, prowadzenie zajęć dydaktycznych, oprowadzanie grup turystów przez przewodnika, organizacja spotkań z właścicielami gruntów przylegających do rezerwatu), 5) utrzymanie w czystości istniejących szaletów, 6) doprowadzenie sieci kanalizacyjnej do punktu gastronomicznego zlokalizowanego przy parkingu położonym w pasie drogowym drogi wojewódzkiej nr 977.
12.	Rozpalanie ognisk poza wyznaczonym miejscem, palenie papierosów (I)	1) utrzymywanie czytelnego oznaczenia granic rezerwatu, 2) prowadzenie kontroli przestrzegania przepisów prawa obowiązujących na obszarze rezerwatu, 3) prowadzenie działalności edukacyjnej (zamieszczanie informacji na tablicach informacyjnych, wydanie folderu i przewodnika po rezerwacie, prowadzenie zajęć dydaktycznych, oprowadzanie grup turystów przez przewodnika).
13.	Niszczenie istniejącej infrastruktury turystycznej w wyniku obciążenia nadmiernym ruchem turystycznym lub w wyniku wandalizmu (I)	1) remonty istniejącej infrastruktury turystycznej, 2) prowadzenie kontroli przestrzegania przepisów prawa obowiązujących na obszarze rezerwatu, 3) prowadzenie działalności edukacyjnej (zamieszczanie informacji na tablicach informacyjnych, wydanie folderu i przewodnika po rezerwacie, prowadzenie zajęć dydaktycznych, oprowadzanie grup turystów przez przewodnika).
14.	Celowe podpalenia (P)	1) utrzymywanie czytelnego oznaczenia granic rezerwatu, 2) prowadzenie kontroli przestrzegania przepisów prawa obowiązujących na obszarze rezerwatu.
15.	Hałas i zanieczyszczenia świetlne, gazowe i pyłowe, stałe oraz ścieki, a także przenoszenie obcych gatunków flory i fauny w wyniku ruchu pojazdów po drogach publicznych – drodze wojewódzkiej nr 977 Tarnów – Grybów i drodze gminnej Ciężkowice – Staszówka (I)	Brak możliwości ograniczania zagrożeń związanych z ruchem drogowym.

16.	Hałas, zanieczyszczenia świetlne, gazowe i pyłowe, śmieci, ścieki generowane w wyniku użytkowania parkingu położonego przy drodze wojewódzkiej nr 977 Tarnów – Grybów oraz działającego obok niego obiektu gastronomicznego (I)	1) utrzymywanie czytelnego oznaczenia granic rezerwatu, 2) zbiór odpadów pozostawionych w rezerwacie i przekazywanie ich do unieszkodliwienia podmiotom posiadającym stosowne zezwolenie, 3) utrzymanie w czystości terenu parkingu, w tym toalet, 4) kontrola sprawności urządzeń infrastruktury technicznej, w które wyposażony jest parking i punkt gastronomiczny, 5) kontrola estetyki parkingu i punktu gastronomicznego.
17.	Intensyfikacja gospodarki rolnej na gruntach rolnych położonych w otulinie rezerwatu (P)	Wdrażanie zasad dobrej praktyki rolniczej na terenach rolnych położonych w otulinie rezerwatu.
18.	Niewłaściwie prowadzona gospodarka leśna w drzewostanach położonych w otulinie rezerwatu (P)	Wdrażanie wymagań dobrej praktyki w zakresie gospodarki leśnej w lasach położonych w otulinie rezerwatu.
19.	Niekorzystne dla środowiska przyrodniczego rezerwatu zmiany sposobów zagospodarowania terenów położonych w otoczeniu rezerwatu (I)	1) kontrola sposobów gospodarowania na terenach położonych w otulinie rezerwatu, 2) kontrola zmian sposobów zagospodarowania terenu wprowadzanych do dokumentów planistycznych.

Objaśnienia do tabeli:

(I) – zagrożenie istniejące,

(P) – zagrożenie potencjalne.

Załącznik Nr 2 do zarządzenia  
Regionalnego Dyrektora Ochrony Środowiska w Krakowie  
z dnia 25 września 2020 r.

**Działania ochronne na obszarze rezerwatu przyrody „Skamieniałe Miasto”, z podaniem rodzaju, zakresu i lokalizacji tych działań**

Lp. <sup>1)</sup>	Lokalizacja działań ochronnych	Rodzaj działań ochronnych	Zakres działań ochronnych
<i>Działania w zakresie ochrony zasobów przyrody nieożywionej oraz cennej lichenoflory i brioflory naskalnej</i>			
1.	Skałka „Czarownica”	1)usuwanie z powierzchni skałki namalowanych znaków i napisów oraz śladów magnezji, z zachowaniem historycznych napisów oraz mchów i porostów naskalnych, 2)wycinanie i usuwanie martwych drzew ze skałki, 3)wycinanie i usuwanie drzew i krzewów z pasa terenu o szerokości 3 m położonego wokół skałki, z wyjątkiem terenu położonego od północno - wschodniej strony skałki, 4)wycinanie i karczowanie <sup>2)</sup> młodych drzew oraz krzewów ze ścian skałki oraz usuwanie pozyskanej biomasy ze skałki, 5)koszenie i usuwanie biomasy z pasa terenu o szerokości 3 m położonego wokół skałki, 6)remont barierek ochronnych, poręczy i chodnika.	działania nr 1, 6 – I p <sup>3)</sup> , później według potrzeb, działanie nr 2 – według potrzeb, w okresie pomiędzy 16 października a końcem lutego, działania nr 3, 4, – co 3 lata w okresie pomiędzy 16 października a końcem lutego, działanie nr 5 – dwukrotnie w ciągu roku
2.	Skałka „Ratusz”	1)usuwanie z powierzchni skałki namalowanych znaków i napisów oraz śladów magnezji, z zachowaniem historycznych napisów oraz mchów i porostów naskalnych, 2)wycinanie i usuwanie martwych drzew ze skałki, 3)wycinanie i usuwanie drzew i krzewów z pasa terenu szerokości 3 m położonego wokół skałki, z wyjątkiem terenu położonego od północno - wschodniej strony skałki, 4)wycinanie i karczowanie <sup>2)</sup> młodych drzew oraz krzewów ze ścian skałki oraz usuwanie pozyskanej biomasy ze skałki, 5)koszenie i usuwanie biomasy z pasa terenu o szerokości 3 m położonego wokół skałki, 6)remont barierek ochronnych, poręczy i schodów skarpowych.	działania nr 1, 6 – I p <sup>3)</sup> , później według potrzeb, działanie nr 2 – według potrzeb, w okresie pomiędzy 16 października a końcem lutego, działania nr 3, 4 – co 3 lata, w okresie pomiędzy 16 października a końcem lutego, działanie nr 5 – dwukrotnie w ciągu roku
3.	Skałka „Grunwald”	1)usuwanie z powierzchni skałki namalowanych znaków i napisów oraz śladów magnezji, z zachowaniem historycznych napisów oraz mchów	działania nr 1 – I p <sup>3)</sup> , później według potrzeb,



		<p>i porostów naskalnych,  2)wycinanie i usuwanie martwych drzew ze skałki,  3)wycinanie i usuwanie drzew i krzewów z terenu położonego pomiędzy skałką a drogą publiczną i pomiędzy skałą a parkingiem,  4)wycinanie i karczowanie<sup>2)</sup> młodych drzew oraz krzewów ze ścian skałki oraz usuwanie pozyskanej biomasy ze skałki,  5)koszenie i usuwanie biomasy z terenu położonego pomiędzy jezdnią drogi nr 977, parkingiem a Skałką „Grunwald”,  6)konserwacja tablicy pamiątkowej.</p>	<p>działanie nr 2 – według potrzeb, w okresie pomiędzy 16 października a końcem lutego,  działania nr 3, 4 – co 3 lata, w okresie pomiędzy 16 października a końcem lutego,  działanie nr 5 – dwukrotnie w ciągu roku,  działanie nr 6 – według potrzeb</p>
4.	Skałki „Warownie”	<p>1)usuwanie z powierzchni skałek namalowanych znaków i napisów oraz śladów magnezji, z zachowaniem historycznych napisów oraz mchów i porostów naskalnych,  2)wycinanie i usuwanie martwych drzew ze skałek,  3)wycinanie i usuwanie drzew i krzewów z terenu położonego pomiędzy skałkami oraz pomiędzy skałkami a szlakiem turystycznym,  4)wycinanie i karczowanie<sup>2)</sup> młodych drzew oraz krzewów ze ścian skałek oraz usuwanie pozyskanej biomasy ze skałek.</p>	<p>działania nr 1 – I p<sup>3)</sup>, później według potrzeb,  działanie nr 2 – według potrzeb, w okresie pomiędzy 16 października a końcem lutego,  działania nr 3, 4 – co 3 lata, w okresie pomiędzy 16 października a końcem lutego</p>
5.	Skałki „Grupa Borsuka”	<p>1)usuwanie z powierzchni skałek namalowanych znaków i napisów oraz śladów magnezji, z zachowaniem historycznych napisów oraz mchów i porostów naskalnych,  2)wycinanie i usuwanie martwych drzew ze skałek,  3)wycinanie i usuwanie drzew i krzewów z terenu na pasie terenu o szerokości 3 m wokół skałek,  4)wycinanie i karczowanie<sup>2)</sup> młodych drzew oraz krzewów ze ścian skałek oraz usuwanie pozyskanej biomasy ze skałek.</p>	<p>działanie nr 1 – I p<sup>3)</sup>, później według potrzeb,  działanie nr 2 – według potrzeb, w okresie pomiędzy 16 października a końcem lutego,  działania nr 3, 4 – co 3 lata, w okresie pomiędzy 16 października a końcem lutego</p>
6.	Skałki „Piramidy”	<p>1)usuwanie z powierzchni skałek namalowanych znaków i napisów oraz śladów magnezji, z zachowaniem historycznych napisów oraz mchów i porostów naskalnych,  2)oczyszczenie z nagromadzonej materii organicznej okazałej konkrecji ujemnej na jednej ze skałek,  3)wycinanie i usuwanie drzew i krzewów z terenu położonego pomiędzy położonymi blisko siebie skałkami, pomiędzy skałkami a szlakiem turystycznym oraz na pasie terenu o szerokości 3 m wokół skałek,  4)wycinanie i karczowanie<sup>2)</sup> młodych drzew oraz krzewów ze ścian skałek oraz usuwanie pozyskanej biomasy ze skałek.</p>	<p>działania nr 1, 2 – I p<sup>3)</sup>, później według potrzeb,  działania nr 3, 4 – co 3 lata, w okresie pomiędzy 16 października a końcem lutego,</p>
7.	Skałka „Aligator”	<p>1)wycinanie i usuwanie drzew i krzewów na pasie terenu o szerokości 3 m położonym od północnej i północno-zachodniej strony skałki,</p>	<p>działania nr 1, 2 – I p<sup>3)</sup>, później według potrzeb, w okresie pomiędzy</p>

		2)wycinanie i karczowanie <sup>2)</sup> młodych drzew oraz krzewów ze ścian skałki oraz usuwanie pozyskanej biomasy ze skałki.	16 października a końcem lutego
8.	Skalka „Pustelnia”	1)wycinanie i usuwanie drzew i krzewów na pasie terenu o szerokości 3 m położonego wokół skałki, 2)wycinanie i karczowanie <sup>2)</sup> młodych drzew oraz krzewów ze ścian skałki oraz usuwanie pozyskanej biomasy ze skałki.	działania nr 1, 2 – co 3 lata, w okresie pomiędzy 16 października a końcem lutego
9.	Skalka „Baszta im. I.J. Paderewskiego”	1)usuwanie z powierzchni skałki namalowanych znaków i napisów oraz śladów magnezji, z zachowaniem historycznych napisów oraz mchów i porostów naskalnych, 2)wycinanie i usuwanie drzew i krzewów rosnących na pasie terenu o szerokości 3 m wokół skałki, 3)wycinanie i karczowanie <sup>2)</sup> młodych drzew oraz krzewów ze ścian skałki oraz usuwanie pozyskanej biomasy ze skałki, 4)konserwacja tablicy pamiątkowej.	działanie nr 1 – I p <sup>3)</sup> , później według potrzeb, działania nr 2, 3 – co 3 lata, w okresie pomiędzy 16 października a końcem lutego, działanie nr 4 – według potrzeb
10.	Skalka „Cyganka”	1)usuwanie z powierzchni skałki namalowanych znaków i napisów oraz śladów magnezji, z zachowaniem historycznych napisów oraz mchów i porostów naskalnych, 2)wycinanie i usuwanie drzew i krzewów rosnących na pasie terenu o szerokości 3 m wokół skałki, 3)wycinanie i karczowanie <sup>2)</sup> młodych drzew oraz krzewów ze ścian skałki oraz usuwanie pozyskanej biomasy ze skałki.	działanie nr 1 – I p <sup>3)</sup> , później według potrzeb, działania nr 2, 3 – co 3 lata, w okresie pomiędzy 16 października a końcem lutego
11.	Skalka „Grzybek”	1)usuwanie z powierzchni skałki namalowanych znaków i napisów oraz śladów magnezji, z zachowaniem historycznych napisów oraz mchów i porostów naskalnych, 2)wycinanie i usuwanie drzew i krzewów rosnących na pasie terenu o szerokości 3 m wokół skałki, 3)wycinanie i karczowanie <sup>2)</sup> młodych drzew oraz krzewów ze ścian skałki oraz usuwanie pozyskanej biomasy ze skałki.	działanie nr 1 – I p <sup>3)</sup> , później według potrzeb, działania nr 2, 3 – co 3 lata, w okresie pomiędzy 16 października a końcem lutego
12.	„Skalka z Krzyżem”	1)usuwanie z powierzchni skałki namalowanych znaków i napisów oraz śladów magnezji, z zachowaniem historycznych napisów oraz mchów i porostów naskalnych, 2)usunięcie ze skałki wszelkich elementów metalowych, za wyjątkiem krzyża, 3)usunięcie ze skałki znaku niebieskiego szlaku turystycznego wskazującego wejście na skałkę, 4)konserwacja krzyża, 5)wycinanie i usuwanie drzew i krzewów rosnących na pasie terenu	działanie nr 1 – I p <sup>3)</sup> , później według potrzeb, działanie nr 2, 3 – I p <sup>3)</sup> , działanie nr 4 – według potrzeb, działania nr 5, 6 – co 3 lata, w okresie pomiędzy 16 października a końcem lutego

		o szerokości 3 m wokół skałki, 6)wycinanie i karczowanie <sup>2)</sup> młodych drzew oraz krzewów ze ścian skałki oraz usuwanie pozyskanej biomasy ze skałki.	
<b><i>Działania w zakresie ochrony ekosystemów oraz dziko występujących gatunków roślin, grzybów i zwierząt</i></b>			
13.	Granica rezerwatu	Odnowienie oznakowania granic rezerwatu obwódkami koloru zielonego o szerokości 5 cm, malowanymi na pniach drzew granicznych, na wysokości 170 cm nad ziemią.	I p <sup>3)</sup> , później według potrzeb
14.	Tablice ustawione przy wejściach do rezerwatu obok szlaków udostępnionych dla ruchu pieszego	Remont istniejących tablic informacyjnych i urzędowych.	I p <sup>3)</sup> , później według potrzeb
15.	Cały obszar rezerwatu	Prowadzenie kontroli przestrzegania przepisów prawa obowiązujących na obszarze rezerwatu.	w okresie od 15 kwietnia do 15 października – codziennie, a po tym okresie dwa razy w tygodniu
16.	Cały obszar rezerwatu	Zbiór odpadów pozostawionych w rezerwacie i przekazywanie ich przez zarządcę gruntu do unieszkodliwienia podmiotom posiadającym stosowne zezwolenie.	w okresie od 15 kwietnia do 15 października – codziennie, a po tym okresie dwa razy w tygodniu
17.	Szlak turystyczny niebieski i czarny oraz ścieżka edukacyjna, udostępnione dla ruchu pieszego przez Regionalnego Dyrektora Ochrony Środowiska w Krakowie	Remont nawierzchni niebieskiego szlaku turystycznego i ścieżki edukacyjnej oraz uszkodzonych elementów infrastruktury turystycznej i oznaczeń tych tras.	w przypadku uszkodzeń zagrażających bezpieczeństwu ludzi działania wykonywać na bieżąco, w pozostałych przypadkach – według potrzeb w roku powstania uszkodzeń
18.	Szlak turystyczny niebieski i czarny oraz ścieżka edukacyjna, udostępnione dla ruchu pieszego przez Regionalnego Dyrektora Ochrony Środowiska w Krakowie	Wycinanie drzew i krzewów, przycięcie gałęzi ograniczających drożność szlaków turystycznych i ścieżek edukacyjnych.	na bieżąco według potrzeb
19.	Szlak turystyczny niebieski i czarny oraz ścieżka dydaktyczna, udostępnione dla ruchu pieszego przez Regionalnego Dyrektora Ochrony Środowiska w Krakowie	Montaż nowych elementów infrastruktury turystycznej kanalizującej ruch turystyczny, blokującej wejścia na dzikie ścieżki i na skały, ułatwiającej podejścia na odcinkach szlaków o dużym spadku.	I p <sup>3)</sup> , na podstawie opracowanego projektu technicznego (budowlanego)
20.	Na powierzchni 0,81 ha, położonej na działkach ewidencyjnych nr: 969, 970, 971, 1028/1 (wydzielenie 10 t) <sup>4)</sup>	Cięcia o charakterze trzebieży późnej z niską intensywnością.	według potrzeb – w rozmiarze do 40 m <sup>3</sup> /1ha/20 lat
21.	Na powierzchni 0,09 ha, położonej na działce ewidencyjnej nr 1031/2	Cięcia o charakterze trzebieży późnej z niską intensywnością.	według potrzeb – w rozmiarze do 10 m <sup>3</sup> /1ha/20 lat

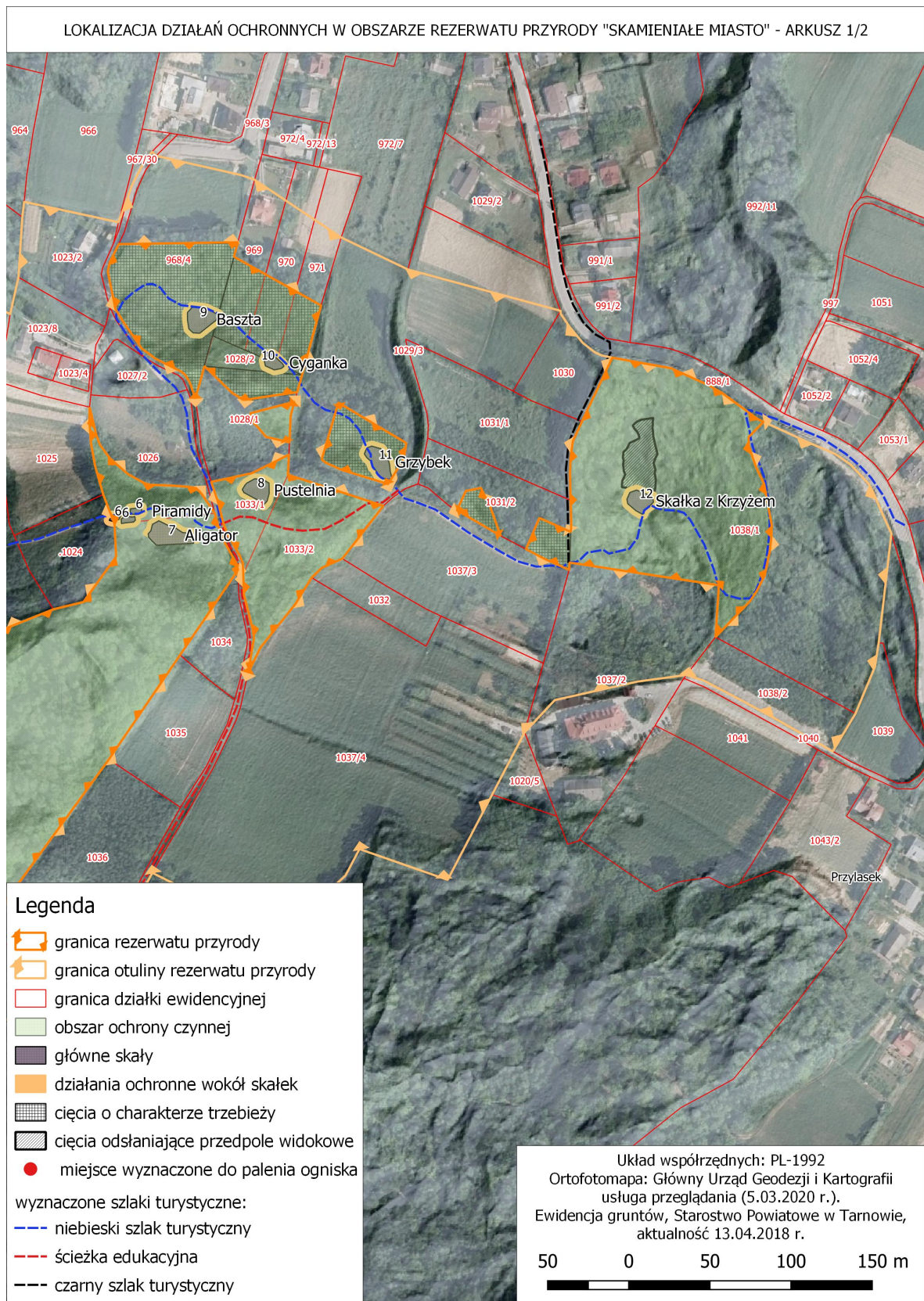
	(wydzielenie 10k) <sup>4)</sup>		
22.	Na powierzchni 0,15 ha, położonej na działce ewidencyjnej nr 1029/3 (wydzielenie 10i) <sup>4)</sup>	Cięcia o charakterze trzebieży późnej z niską intensywnością.	według potrzeb – w rozmiarze do 15 m <sup>3</sup> /1ha/20 lat
23.	Na powierzchni 0,24 ha, położonej na działkach ewidencyjnych nr: 1023/8, 1022 (wydzielenie 10s) <sup>4)</sup>	Cięcia o charakterze trzebieży późnej z niską intensywnością.	według potrzeb – w rozmiarze do 20 m <sup>3</sup> /1ha/20 lat
24.	Na powierzchni 0,07 ha, położonej na działce ewidencyjnej nr 1022 (wydzielenie 10r) <sup>4)</sup>	Cięcia o charakterze trzebieży późnej z niską intensywnością.	według potrzeb – w rozmiarze do 20 m <sup>3</sup> /1ha/20 lat
25.	Na powierzchni 0,11 ha, położonej na działkach ewidencyjnych nr: 1021, 1022 (wydzielenie 10p) <sup>4)</sup>	Cięcia o charakterze trzebieży późnej z niską intensywnością.	według potrzeb – w rozmiarze do 15 m <sup>3</sup> /1ha/20 lat
26.	Na powierzchni 0,06 ha, położonej na działce ewidencyjnej nr 1028/2 (zadrzewienie)	Cięcia o charakterze trzebieży późnej z niską intensywnością.	według potrzeb – w rozmiarze do 20 m <sup>3</sup> /1ha/20 lat
27.	Na powierzchni 0,08 ha położonej na działce ewidencyjnej nr 1038/1	Wycinanie i karczowanie drzew i krzewów z powierzchni przedpoła widokowego.	co 3 lata
28.	Cały obszar rezerwatu	Kontrola stanu zachowania środowiska przyrodniczego rezerwatu przez organ sprawujący nadzór nad rezerwatem.	nie rzadziej niż co 5 lat

<sup>1)</sup> Liczby porządkowe od nru 1 do nru 12 to jednocześnie numery poszczególnych skałek na mapie stanowiącej Załącznik Nr 3 do zarządzenia.

<sup>2)</sup> Zabieg karczowania dotyczy pędów o średnicy pnia w szyi korzeniowej (mierzonej na wysokości 5 cm nad gruntem) mniejszej i równej 5 cm.

<sup>3)</sup> Pierwsze pięciolecie obowiązywania planu ochrony.

<sup>4)</sup> Podział powierzchniowy lasu według Uproszczonego planu urządzenia lasu na okres 01.01.2020 – 31.12.2029. Obręb Ciężkowice, gmina Ciężkowice Miasto, powiat tarnowski, zatwierdzonego dnia 20 grudnia 2019 r. przez Starostę Powiatu Tarnowskiego.

Załącznik Nr 3 do zarządzenia  
Regionalnego Dyrektora Ochrony Środowiska w Krakowie  
z dnia 25 września 2020 r.

## LOKALIZACJA DZIAŁAŃ OCHRONNYCH W OBSZARZE REZERWATU PRZYRODY "SKAMIENIAŁE MIASTO" - ARKUSZ 2/2

