



DZIENNIK URZĘDOWY

WOJEWÓDZTWA ŁÓDZKIEGO

Łódź, dnia 26 stycznia 2022 r.

Poz. 508

ZARZĄDZENIE REGIONALNEGO DYREKTORA OCHRONY ŚRODOWISKA W ŁODZI

z dnia 24 stycznia 2022 r.

zmieniające zarządzenie w sprawie ustanowienia planu ochrony dla rezerwatu przyrody „Dąbrowa Grotnicka”

Na podstawie art. 19 ust. 6 w związku z art. 20 ust. 5 ustawy z dnia 16 kwietnia 2004 r. o ochronie przyrody (Dz. U. z 2021 r. poz. 1098 i 1718) zarządza się, co następuje:

§ 1. W zarządzeniu nr 31/2013 Regionalnego Dyrektora Ochrony Środowiska w Łodzi z dnia 26 czerwca 2013 r. w sprawie ustanowienia planu ochrony dla rezerwatu przyrody „Dąbrowa Grotnicka” (Dz. Urz. Woj. Łódzkiego poz. 3525 i z 2015 r. poz. 136) wprowadza się następujące zmiany:

1) uchyla się § 2 ust 2;

2) § 2 ust. 3 pkt 5 i 6 otrzymują brzmienie:

„5) zachowanie występujących w rezerwacie siedlisk przyrodniczych wymienionych w załączniku I Dyrektywy Rady 92/43/EWG z dnia 21 maja 1992 r. w sprawie ochrony siedlisk przyrodniczych oraz dzikiej fauny i flory: 9170 Grąd środkowoeuropejski i kontynentalny (*Galio-Carpinetum*, *Tilio-Carpinetum*), z zespołem grądu subkontynentalnego *Tilio cordatae-Carpinetum betuli* oraz *9110 Ciepłolubne dąbrowy (*Quercetalia pubescenti petraeae*), z zespołem świetlistej dąbrowy *Potentillo albae-Quercetum*;

6) zachowanie w rezerwacie gatunku rośliny 4068 dzwoniecznik wonny *Adenophora liliifolia* wymienionego w załączniku II Dyrektywy Rady 92/43/EWG z dnia 21 maja 1992 r. w sprawie ochrony siedlisk przyrodniczych oraz dzikiej fauny i flory.”;

3) po § 3 dodaje się § 3a w brzmieniu:

„3a. Cele działań ochronnych obszaru Natura 2000 określa załącznik nr 1a.”, stanowiący załącznik nr 1 do zarządzenia.”;

4) § 5 otrzymuje brzmienie:

„Określenie działań ochronnych na obszarze rezerwatu przyrody, z podaniem ich rodzaju, zakresu i lokalizacji oraz działania ochronne na obszarze Natura 2000 ze wskazaniem podmiotów odpowiedzialnych za ich wykonanie i obszarów ich wdrażania określa załącznik nr 2.”;

5) załącznik nr 2 otrzymuje brzmienie określone w załączniku nr 2 do zarządzenia;

6) załącznik nr 4 otrzymuje brzmienie określone w załączniku nr 3 do zarządzenia;

7) załącznik nr 5 otrzymuje brzmienie określone w załączniku nr 4 do zarządzenia.

§ 2. Zarządzenie wchodzi w życie po upływie 14 dnia od dnia ogłoszenia w Dzienniku Urzędowym Województwa Łódzkiego.

Regionalny Dyrektor Ochrony Środowiska w Łodzi

Arkadiusz Małec

Załącznik nr 1
do zarządzenia Regionalnego Dyrektora Ochrony
Środowiska w Łodzi z dnia 24 stycznia 2022 r.

„Załącznik nr 1a do zarządzenia nr 31/2013
Regionalnego Dyrektora Ochrony Środowiska w Łodzi
z dnia 26 czerwca 2013 r. w sprawie ustanowienia planu
ochrony dla rezerwatu przyrody „Dąbrowa Grotnicka”

CELE DZIAŁAŃ OCHRONNYCH

Lp.	Przedmiot ochrony	Parametr / wskaźnik	Cele działań ochronnych
1.	9170 Grąd środkowoeuropejski i subkontynentalny (<i>Galio-Carpinetum</i> , <i>Tilio-Carpinetum</i>)	Powierzchnia	Utrzymanie oceny wskaźnika FV.
		Inwazyjne gatunki obce w podszycie i runie	Eliminacja sporadycznie występujących gatunków obcych w siedlisku. Poprawa oceny wskaźnika do FV.
		Ekspansywne gatunki rodzime w runie	Miejscowe występowanie jeżyn <i>Rubus sp.</i> bez tendencji do ekspansji. Utrzymanie oceny wskaźnika U1.
		Struktura pionowa i przestrzenna roślinności	Zróżnicowana struktura przestrzenna siedliska na powierzchni ok. 50% - U1. Utrzymanie oceny wskaźnika nie niższej niż U1.
		Wiek drzewostanu (obecność starodrzewu)	Udział drzew starszych niż 100 lat powyżej 10% drzewostanu. Utrzymanie oceny wskaźnika FV.
		Naturalne odnowienie drzewostanu	Typowe dla siedliska odnowienia reagujące na luki i prześwietlenia. Utrzymanie oceny wskaźnika FV.
		Gatunki obce w drzewostanie	Niewielki udział gatunków obcych: dębu czerwonego <i>Quercus rubra</i> i robinii akacjowej <i>Robinia pseudoacacia</i> w siedlisku. Poprawa oceny wskaźnika do FV.
		Inne zniekształcenia (rozjeżdżanie, wydeptywanie, zaśmiecanie)	Brak zniekształceń obszaru. Utrzymanie oceny wskaźnika FV.
		Martwe drewno (łącznie zasoby)	Martwe drewno >20 m ³ /ha. Utrzymanie oceny wskaźnika FV.
		Martwe drewno wielkowymiarowe	Martwe drewno wielkowymiarowe w liczbie > 5 szt./ha. Utrzymanie oceny wskaźnika FV.
		Mikrosiedliska drzewne (drzewa biocenotyczne)	Mikrosiedliska drzewne w liczbie > 20 szt./ha. Utrzymanie oceny wskaźnika FV.
		Inne zniekształcenia, w tym zniszczenia runa i gleby związane z pozyskaniem drewna	Brak. Utrzymanie oceny wskaźnika FV.

2.	*9110 Ciepłolubne dąbrowy (<i>Quercetalia pubescenti petraeae</i>)	Powierzchnia	Utrzymanie oceny parametru FV.
		Udział procentowy siedliska na transekcje	Siedlisko na całej długości transektu. Utrzymanie oceny wskaźnika FV.
		Gatunki charakterystyczne	Występowanie gatunków charakterystycznych dla siedliska. Utrzymanie oceny wskaźnika FV.
		Gatunki dominujące	Gatunki dominujące zgodne z siedliskiem. Utrzymanie oceny wskaźnika FV.
		Obce gatunki inwazyjne w runie i podszycie	Występowanie gatunków obcych na poziomie mniejszym niż 5%. Utrzymanie oceny wskaźnika U1.
		Rodzime gatunki ekspansywne roślin zielnych	Brak gatunków ekspansywnych. Utrzymanie oceny wskaźnika FV.
		Gatunki ciepłolubne	Łącznie gatunki ciepłolubne pow. 44%. Utrzymanie oceny wskaźnika FV.
		Leżące martwe drewno (leżanina)	Występowanie martwego drewna w ilości do 5% zasobności drzewostanu. Utrzymanie oceny wskaźnika FV.
		Wiek drzewostanu	Średni wiek drzewostanu 150 lat. Utrzymanie oceny wskaźnika FV.
		Zwarcie podszyt	Utrzymanie zwarcia na poziomie do 20%. Utrzymanie oceny wskaźnika FV.
		Zwarcie koron drzew	Utrzymanie zwarcia na poziomie do 60%. Utrzymanie oceny wskaźnika FV.
		Gatunki obce geograficznie i ekologicznie w drzewostanie	Znikomy udział gatunków obcych w drzewostanie. Poprawa oceny wskaźnika na FV.
		Naturalne odnowienie	Występowanie naturalnych odnowień dębowych. Utrzymanie oceny wskaźnika FV.
		Obecność nasadzeń drzew	Brak nasadzeń drzew. Utrzymanie oceny wskaźnika FV.
		Zniszczenia runa i gleby związane z pozyskaniem drewna	Brak zniszczenia obszaru. Utrzymanie oceny wskaźnika FV.
Zniszczenia drzewostanów	Brak zniszczenia obszaru. Utrzymanie oceny wskaźnika FV.		
3.	4068 dzwonecznik wonny <i>Adenophora liliifolia</i>	Liczba osobników	Zwiększenie liczebności osobników. Poprawa oceny wskaźnika do U1.
		Liczba osobników generatywnych (% populacji)	Zwiększenie liczby osobników generatywnych do poziomu 33%. Poprawa oceny wskaźnika do U1.
		Stan zdrowotny	Pojedyncze pędy zgryzione przez zwierzynę. Utrzymanie oceny wskaźnika U1.
		Powierzchnia potencjalnego siedliska	Siedlisko gatunku wielokrotnie większe niż powierzchnia zajęta przez dzwonecznika wonnego. Utrzymanie oceny wskaźnika FV.
		Powierzchnia zajętego siedliska	Powiększenie powierzchni zajętej przez gatunek do poziomu 100 m kw. Poprawa oceny wskaźnika do U1.

	Zwarcie drzew	Utrzymanie obecnego zwarcia drzew na poziomie do 70%. Utrzymanie oceny wskaźnika FV.
	Zwarcie krzewów	Utrzymanie obecnego zwarcia krzewów na poziomie do 50%. Utrzymanie oceny wskaźnika FV.
	Zwarcie runa	Utrzymanie obecnego zwarcia runa na poziomie pomiędzy 85% a 95%. Utrzymanie wskaźnika U1.
	Gatunki ekspansywne	Brak gatunków ekspansywnych przy osobnikach gatunku. Unikanie nadmiernego prześwietlenia runa w wyniku zrębów prowadzonych w sąsiedztwie stanowiska dzwonecznika wonnego. Utrzymanie oceny wskaźnika FV.
	Wojłok i ściółka leśna (martwa materia organiczna)	Martwa materia organiczna o grubości do 2 cm. Utrzymanie oceny wskaźnika FV.
	Miejsce do kiełkowania	Luki odkrytej gleby o powierzchni mniejszej niż 15%. Utrzymanie oceny wskaźnika U1.
	Gatunki obce, inwazyjne	Występowanie pojedynczych osobników jednego gatunku. Poprawa oceny wskaźnika do FV.

Załącznik nr 2
do zarządzenia Regionalnego Dyrektora Ochrony
Środowiska w Łodzi z dnia 24 stycznia 2022 r.

„Załącznik nr 2 do zarządzenia nr 31/2013
Regionalnego Dyrektora Ochrony Środowiska w Łodzi
z dnia 26 czerwca 2013 r. w sprawie ustanowienia planu
ochrony dla rezerwatu przyrody „Dąbrowa Grotnicka”

**OKREŚLENIE DZIAŁAŃ OCHRONNYCH NA OBSZARZE REZERWATU PRZYRODY,
Z PODANIEM ICH RODZAJU, ZAKRESU I LOKALIZACJI ORAZ DZIAŁANIA OCHRONNE
NA OBSZARZE NATURA 2000 ZE WSKAZANIEM PODMIOTÓW ODPOWIEDZIALNYCH
ZA ICH WYKONANIE I OBSZARÓW ICH WDRAŻANIA**

Rezerwat przyrody

Lp.	Rodzaj działań ochronnych	Zakres działań ochronnych	Lokalizacja działań ochronnych
1.	Usuwanie grabu, lipy i leszczyny z warstwy podszytu w płatach dobrze zachowanej i wykształconej dąbrowy świetlistej	Co najmniej 3 razy w okresie obowiązywania planu ochrony: na początku, w środku i na końcu, zakres prac oraz źródła finansowania będą każdorazowo ustalane w trakcie przeprowadzanych lustracji rezerwatu przez służby Nadleśnictwa oraz Regionalnej Dyrekcji Ochrony Środowiska w Łodzi. Ewentualne dodatkowe zabiegi będą prowadzone w oparciu o aktualne potrzeby, określone w trakcie lustracji rezerwatu, nie rzadziej niż raz na 3-5 lat, przez służby Nadleśnictwa oraz Regionalnej Dyrekcji Ochrony Środowiska w Łodzi. Podmiotem odpowiedzialnym za wykonanie prac jest Zarządca, tj. Nadleśniczy Nadleśnictwa Grotniki.	Płaty dobrze zachowanej dąbrowy świetlistej: 116 a (cz. pd-zach.), 117 b, 115 d, 114 c.
2.	Cięcia prześwietlające, prowadzone w obrębie dawnych gniazd (obecnie kęp), dla poprawy warunków świetlnych rozwoju runa. Cięcia mają także na celu preferowanie dębu, kosztem buka, klonu zwyczajnego, lipy i jawora.	Co najmniej 2 razy w okresie obowiązywania planu ochrony: na początku i na końcu, zakres prac oraz źródła finansowania będą każdorazowo ustalane w trakcie przeprowadzanych lustracji rezerwatu przez służby Nadleśnictwa oraz Regionalnej Dyrekcji Ochrony Środowiska w Łodzi. Ewentualne dodatkowe zabiegi będą prowadzone w oparciu o aktualne potrzeby, określone w trakcie lustracji rezerwatu, nie rzadziej niż raz na 3-5 lat, przez służby Nadleśnictwa oraz Regionalnej Dyrekcji Ochrony Środowiska w Łodzi. Podmiotem odpowiedzialnym za wykonanie prac jest Zarządca, tj. Nadleśniczy Nadleśnictwa Grotniki	Oddz.109a – 16 kęp w wieku 47 lat, o ogólnej powierzchni 4,41ha
3.	Usuwanie obcych gatunków inwazyjnych: dębu czerwonego <i>Quercus rubra</i> i czeremchy późnej <i>Padus serotina</i> z	Co najmniej 2 razy w okresie obowiązywania planu ochrony: na początku i na końcu, zakres prac oraz źródła finansowania będą każdorazowo ustalane w trakcie przeprowadzanych lustracji rezerwatu przez	Cały rezerwat, w tym przede wszystkim w oddz. 109a, 115f, 117c

	warstwy podszytu	służby Nadleśnictwa oraz Regionalnej Dyrekcji Ochrony Środowiska w Łodzi. Ewentualne dodatkowe zabiegi będą prowadzone w oparciu o aktualne potrzeby, określone w trakcie lustracji rezerwatu, nie rzadziej niż raz na 3-5 lat, przez służby Nadleśnictwa oraz Regionalnej Dyrekcji Ochrony Środowiska w Łodzi. Podmiotem odpowiedzialnym za wykonanie prac jest Zarządca, tj. Nadleśniczy Nadleśnictwa Grotniki	
4.	Usuwanie obcego gatunku inwazyjnego: dębu czerwonego <i>Quercus rubra</i> i robinii akacjowej <i>Robinia pseudoacacia</i> z drzewostanu	Co najmniej 1 zabieg obejmujący całkowite usunięcie drzew, zakres prac będzie każdorazowo ustalany w trakcie przeprowadzanych lustracji rezerwatu przez służby Nadleśnictwa oraz Regionalnej Dyrekcji Ochrony Środowiska w Łodzi. Ewentualne dodatkowe zabiegi prowadzone w oparciu o aktualne potrzeby, określone w trakcie lustracji rezerwatu, nie rzadziej niż raz na 3-5 lat, przez służby Nadleśnictwa oraz Regionalnej Dyrekcji Ochrony Środowiska w Łodzi. Podmiotem odpowiedzialnym za wykonanie prac jest Zarządca, tj. Nadleśniczy Nadleśnictwa Grotniki	Oddz. 108p, 109a, 110a,b, 115a,f.
5.	Wzmocnienie populacji dzwoniecznika wonnego <i>Adenophora liliifolia</i> z wykorzystaniem zabiegów ochrony ex situ	Zbiór nasion z terenu rezerwatu lub innych znanych, położonych w pobliżu stanowisk, hodowla w warunkach sztucznych oraz wprowadzanie sadzonek na teren rezerwatu. Podmiotem odpowiedzialnym za wykonanie prac jest Regionalny Dyrektor Ochrony Środowiska w Łodzi.	Cały obszar rezerwatu
6.	Monitorowanie procesów naturalnych oraz ocena skutków zabiegów ochrony czynnej	Lustracja rezerwatu przynajmniej raz na 3 do 5 lat podsumowana sprawozdaniem. Podmiotem odpowiedzialnym za wykonanie prac jest Regionalny Dyrektor Ochrony Środowiska w Łodzi.	Cały teren rezerwatu
7.	Działania przeciwdziałające antropopresji	1. Utrzymanie oznakowania rezerwatu oraz utrzymanie i konserwacja tablic urzędowych i informacyjnych. Podmiot odpowiedzialny Regionalny Dyrektor Ochrony Środowiska w Łodzi. 2. Prowadzenie nadzoru przez uprawnione służby w ramach obowiązków służbowych. Regionalny Dyrektor Ochrony Środowiska w Łodzi i Nadleśniczy Nadleśnictwa Grotniki. 3. Zamknięcie, za pomocą szlabanów lub zapór z powalonych pni drzew wszystkich linii oddziałowych i dróg w miejscach, w których przecinają one granicę rezerwatu, za wyjątkiem miejsc pozwalających zachować przejazd lub dojazd ze względu bezpieczeństwa pożarowego. Podmiot odpowiedzialny Nadleśniczy Nadleśnictwa Grotniki.	Cały teren rezerwatu

Obszar Natura 2000

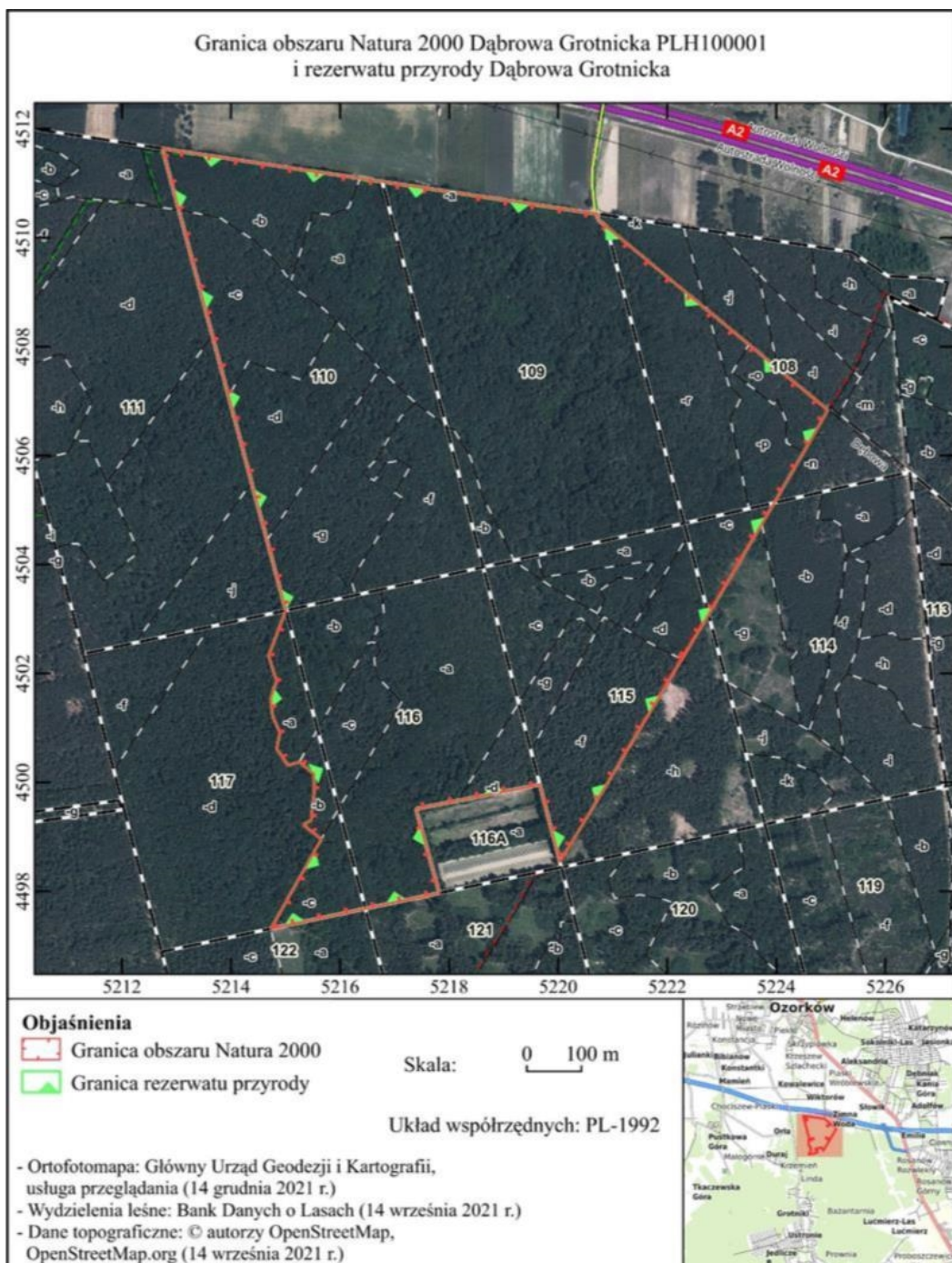
Lp.	Przedmiot ochrony	Działania ochronne	Obszar wdrażania	Podmiot odpowiedzialny za wykonanie
Dotyczące ochrony czynnej siedlisk przyrodniczych, gatunku rośliny oraz jej siedliska				
1.	9170 Grąd środkowoeuropejski i subkontynentalny (<i>Galio-Carpinetum</i> , <i>Tilio-Carpinetum</i>)	Cięcia prześwietlające, prowadzone w obrębie dawnych gniazd (obecnie kęp), dla poprawy warunków świetlnych rozwoju runa. Cięcia mają także na celu preferowanie dębu, kosztem buka, klonu zwyczajnego, lipy i jawora. Co najmniej 2 razy w okresie obowiązywania planu ochrony: na początku i na końcu.	109 a	Nadleśniczy Nadleśnictwa Grotniki
		Usuwanie obcych gatunków inwazyjnych: dębu czerwonego <i>Quercus rubra</i> i czeremchy późnej <i>Padus serotina</i> z warstwy podszytu. Co najmniej 2 razy w okresie obowiązywania planu ochrony: na początku i na końcu.	109 a, 115 f,	
		Usuwanie obcego gatunku inwazyjnego: dębu czerwonego <i>Quercus rubra</i> i robinii akacjowej <i>Robinia pseudoacacia</i> z drzewostanu. Co najmniej 2 razy w okresie obowiązywania planu ochrony: na początku i na końcu obowiązywania planu ochrony.	109 a, 110 a, b, 115 a, f	
2.	9110 Ciepłolubne dąbrowy (<i>Quercetalia pubescenti-petraeae</i>)	Usuwanie grabu, lipy i leszczyny z warstwy podszytu w płatach dobrze zachowanej i wykształconej dąbrowy świetlistej. Co najmniej 3 razy w okresie obowiązywania planu ochrony: na początku, w środku i na końcu.	114 c, 115 d, 116 a, 117 b,	Nadleśniczy Nadleśnictwa Grotniki
		Usuwanie obcych gatunków inwazyjnych: dębu czerwonego <i>Quercus rubra</i> i czeremchy późnej <i>Padus serotina</i> z warstwy podszytu i/lub drzewostanu. Co najmniej 2 razy w okresie obowiązywania planu ochrony: na początku i na końcu planu ochrony.	117 c, 108 p,	
3.	4068 dzwonecznik wonny <i>Adenophora liliifolia</i>	Wzmocnienie populacji i ochrona ex situ. Zbiór nasion z terenu rezerwatu lub innych znanych, położonych w pobliżu stanowisk, hodowla w warunkach sztucznych oraz wprowadzanie sadzonek na teren	114c	Organ sprawujący nadzór nad obszarem Natura 2000

		rezerwatu. Termin zbioru zależny od wydania nasion przez rośliny.		
Dotyczące monitoringu stanu przedmiotów ochrony oraz monitoringu realizacji celów działań ochronnych				
1.	9170 Grąd środkoeuropejski i subkontynentalny (<i>Galio-Carpinetum</i> , <i>Tilio-Carpinetum</i>)	Monitoring stanu ochrony – co 6 lat Zgodnie ze standardami metodyki opracowanymi przez GIOŚ w ramach Państwowego Monitoringu Środowiska (PMŚ)	Stanowiska monitoringowe zgodnie z mapą stanowiącą załącznik nr 5	Organ sprawujący nadzór nad obszarem Natura 2000
2.	9110 Ciepłolubne dąbrowy (<i>Quercetalia pubescenti petraeae</i>)	Monitoring stanu ochrony – co 6 lat Zgodnie ze standardami metodyki opracowanymi przez GIOŚ w ramach Państwowego Monitoringu Środowiska (PMŚ)	Stanowiska monitoringowe zgodnie z mapą stanowiącą załącznik nr 5	Organ sprawujący nadzór nad obszarem Natura 2000
3.	4068 dzwonecznik wonny <i>Adenophora liliifolia</i>	Monitoring stanu ochrony – co 6 lat Zgodnie ze standardami metodyki opracowanymi przez GIOŚ w ramach Państwowego Monitoringu Środowiska (PMŚ)	Stanowisko w oddz. 114c	Organ sprawujący nadzór nad obszarem Natura 2000
4.	4068 dzwonecznik wonny <i>Adenophora liliifolia</i>	Ocena efektywności działań ochronnych Rok po wprowadzeniu sadzonek dzwonecznika wonnego.	Oddz. 114 c	Organ sprawujący nadzór nad obszarem Natura 2000

Załącznik nr 3
do zarządzenia Regionalnego Dyrektora Ochrony
Środowiska w Łodzi z dnia 24 stycznia 2022 r.

„Załącznik nr 4 do zarządzenia nr 31/2013
Regionalnego Dyrektora Ochrony Środowiska w Łodzi
z dnia 26 czerwca 2013 r. w sprawie ustanowienia planu
ochrony dla rezerwatu przyrody „Dąbrowa Grotnicka”

MAPA OBSZARU NATURA 2000 ORAZ LEŻĄCEGO W JEGO GRANICACH REZERWATU PRZYRODY



Załącznik nr 4
do zarządzenia Regionalnego Dyrektora Ochrony
Środowiska w Łodzi z dnia 24 stycznia 2022 r.

„Załącznik nr 5 do zarządzenia nr 31/2013
Regionalnego Dyrektora Ochrony Środowiska w Łodzi
z dnia 26 czerwca 2013 r. w sprawie ustanowienia planu
ochrony dla rezerwatu przyrody „Dąbrowa Grotnicka”

**STANOWISKA MONITORINGOWE SIEDLISK PRZYRODNICZYCH: 9170 GRĄD
ŚRODKOWOEUROPEJSKI I KONTYNYENTALNY (*GALIO-CARPINETUM*, *TILIO-CARPINETUM*)
ORAZ *9110 CIEPŁOLUBNE DĄBROWY (*QUERCETALIA PUBESCENTI PETRAEAE*)**

