

**KOMENDA POWIATOWA
PAŃSTWOWEJ STRAŻY POŻARNEJ
w BARTOSZYCACH**



RAPORT 2022



**DOTYCZĄCY
STANU OCHRONY PRZECIWPÓŻAROWEJ
NA TERENIE POWIATU BARTOSZYCKIEGO
I REALIZACJI ZADAŃ SŁUŻBOWYCH**

Komenda Powiatowa Państwowej Straży Pożarnej w Bartoszycach

ul. Gen. Józefa Bema 36, 11-200 Bartoszyce

tel. 47 7329 100

e-mail: kpbartoszyce@kwpsp.olsztyn.pl

<http://www.straz.bartoszyce.pl/>

Szanowni Państwo!

Oddając kolejne wydanie Biuletynu Informacyjnego pt. „**Stan ochrony przeciwpożarowej na terenie powiatu bartoszyckiego - realizacja zadań służbowych w roku 2022**” pragniemy Państwu przedstawić podstawowe informacje, w tym statystyczne, odnoszące się do naszej działalności. Wyrażamy przekonanie, że lektura „Biuletynu” pozwoli Państwu przybliżyć, a jednocześnie uszczegółowić specyfikę naszej służby realizującej ustawowe zadania na rzecz bezpieczeństwa powiatu bartoszyckiego. Biuletyn zawiera podejmowane realizacje w zakresie działań ratowniczo-gaśniczych, operacyjnych, kontrolno-rozpoznawczych, organizacyjno-kadrowych, szkoleniowych, logistycznych, a także współpracy z wieloma podmiotami w ramach Krajowego Systemu Ratowniczo-Gaśniczego. Zamieszczone w opracowaniu liczne porównania i wykresy pozwolą Państwu łatwiej znaleźć informacje o problemach jednostek ochrony przeciwpożarowej w dniu dzisiejszym.

Rok 2022 był kolejnym bardzo intensywnym dla strażaków Państwowej Straży Pożarnej i Ochotniczych Straży Pożarnych. Musieliśmy zmierzyć się z nowymi wyzwaniem takimi jak wojna za naszą wschodnią granicą i pomoc jej mieszkańcom w postaci zbiórki sprzętu, który został przekazany dla strażaków na Ukrainie. Dodatkowo funkcjonariusze Państwowej Straży Pożarnej prowadzili działania związane z rozpoznawaniem i ewidencjonowaniem miejsc doraźnego schronienia dla ludności cywilnej.

Realizacja wszystkich zadań i zamierzeń służbowych w roku 2022 nie byłaby możliwa bez wzorowej współpracy z Ochotniczymi Strażami Pożarnymi oraz wsparcia i pomocy, jaką otrzymywaliśmy od wielu podmiotów, z którymi od lat współdziałamy na rzecz bezpieczeństwa przeciwpożarowego i ochrony ludności powiatu bartoszyckiego. Dzięki wspólnym działaniom z lokalnymi działaczami udało się pozyskać nowy samochód ratowniczo-gaśniczy GBA 3/24 marki SCANIA P360 oraz zorganizować takie przedsięwzięcia jak Bezpieczne Ferie, Bezpieczne Wakacje, Piknik Strażacki, które po raz kolejny cieszyły się ogromnym zainteresowaniem społeczeństwa.

Rekomendując tę publikację, mam nadzieję, że znajdą w niej Państwo wszystkie wiadomości, które pozostają w sferze Państwa zainteresowań. Czekamy również na uwagi i propozycje dotyczące uzupełnienia naszego „Biuletynu” w kolejnych jego wydaniach.

z poważaniem

KOMENDANT POWIATOWY
Państwowej Straży Pożarnej
w Bartoszycach
woj. warmińsko-mazurskie

st. bryg. mł. inż. Andrzej Harhaj

Spis treści

1 ORGANIZACJA I FUNKCJONOWANIE KOMENDY POWIATOWEJ PSP W BARTOSZYCACH.....	7
1.1 Obszar działania.....	7
1.2 Struktura organizacyjna.....	8
1.3 Struktura zatrudnienia	9
1.3.1 Struktura wieku i stażu służby strażaków KP PSP na dzień 31.12.2022 r.	9
1.3.2 System motywacyjny uposażenia i wyróżnienia strażaków i pracowników	11
1.4 Nadzór nad funkcjonowaniem komórek organizacyjnych Komendy Powiatowej PSP oraz jednostek KSRG.....	11
1.5 Współdziałanie z organami administracji samorządowej.....	11
1.6 Współdziałanie z oddziałami Związku OSP RP i jednostkami OSP	12
1.7 Współpraca ze Związkiem Emerytów i Rencistów Pożarnictwa RP	12
1.8 Organizacja uroczystości strażackich.....	13
2 POPRAWA STANU BEZPIECZEŃSTWA POŻAROWEGO.....	15
2.1 Sprawowanie kontroli przestrzegania przepisów przeciwpożarowych.....	15
2.2 Upowszechnianie zasad bezpieczeństwa pożarowego, popularyzowanie zagadnień ochrony przeciwpożarowej oraz udział w innych akcjach edukacyjnych	17
3 ANALIZA ZDARZEŃ POWSTAŁYCH NA TERENIE POWIATU BARTOSZYCKIEGO W ROKU 2022/21	
3.1 Statystyka zdarzeń	21
3.2 Charakterystyka zdarzeń.....	24
3.2.1 Pożar 1403001-0539 / Sułowo, pożar budynku mieszkalnego.....	24
3.2.2 Pożar 1403001-0486 / Wozławki, pożar budynku produkcyjno-magazynowego	24
3.2.3 Silny wiatr na terenie powiatu bartoszyckiego.....	25
3.3 Przypuszczalna przyczyna powstania pożarów	26
3.4 Przypuszczalna przyczyna powstania miejscowych zagrożeń	27
3.5 Analiza udziału jednostek w zdarzeniach	28
3.5.1 Udział JRG Bartoszyce w zdarzeniach w 2022 r.....	29
3.5.2 Udział jednostek OSP w zdarzeniach w 2022 r.....	29
4 ZABEZPIECZENIE OPERACYJNE POWIATU BARTOSZYCKIEGO.....	30
4.1 Doskonalenie funkcjonowania KSRG.....	30
4.2 Dyslokacja jednostek ochrony przeciwpożarowej na terenie powiatu bartoszyckiego	32
5 PODSTAWOWY POTENCJAŁ SPRZĘTOWY	32
5.1 Państwowa Straż Pożarna	32
5.2 Jednostki OSP z terenu powiatu bartoszyckiego	33
5.3 Wyposażenie OSP	34

5.4	Finansowanie jednostek OSP spoza KSRG.....	36
5.5	Finansowanie jednostek OSP w KSRG.....	36
5.6	Wsparcie finansowe Młodzieżowych Drużyn Pożarniczych	37
6	ORGANIZACJA POSZCZEGÓLNYCH DZIEDZIN RATOWNICTWA POWIATU BARTOSZYCKIEGO.....	37
6.1	Organizacja ratownictwa medycznego na terenie powiatu.....	37
6.2	Dyslokacja jednostek ochrony przeciwpożarowej realizujących zadania z zakresu ratownictwa medycznego	37
6.3	Potencjał osobowo-sprzętowy PSP oraz OSP powiatu bartoszyckiego	38
6.3.1	Stan wykształcenia JRG w Bartoszycach	38
6.3.2	Wyposażenie sprzętowe z zakresu ratownictwa medycznego.....	38
6.3.3	Poziom wykształcenia oraz wyposażenia jednostek OSP oraz WSP powiatu bartoszyckiego	39
6.4	Organizacja ratownictwa technicznego na terenie powiatu	40
6.4.1	Potencjał sprzętowy JRG Bartoszyce w zakresie ratownictwa technicznego....	40
6.4.2	Potencjał sprzętowy OSP/WSP.....	42
6.4.3	Potencjał osobowy /wykształcenie strażaków ratowników w zakresie ratownictwa technicznego jednostek KSRG powiatu bartoszyckiego	45
6.5	Organizacja działań poszukiwawczo-ratowniczych na terenie powiatu	45
6.5.1	Potencjał sprzętowy JRG Bartoszyce w zakresie działań poszukiwawczo-ratowniczych	46
6.5.2	Potencjał sprzętowy OSP/WSP w zakresie działań poszukiwawczo-ratowniczych	47
6.5.3	Potencjał osobowy strażaków OSP ratowników w zakresie działań poszukiwawczo-ratowniczych	49
6.6	Organizacja ratownictwa chemicznego i ekologicznego.....	49
6.6.1	Potencjał sprzętowy JRG Bartoszyce w zakresie ratownictwa chemiczno-ekologicznego	49
6.6.2	Potencjał sprzętowy OSP/WSP w zakresie ratownictwa chemicznego i ekologicznego	50
6.6.3	Standard gotowości operacyjnej jednostek OSP z zakresu ratownictwa chemiczno-ekologicznego.....	51
6.7	Organizacja ratownictwa wysokościowego	51
6.7.1	Potencjał sprzętowy JRG Bartoszyce w zakresie ratownictwa wysokościowego	52
6.7.2	Potencjał sprzętowy OSP w zakresie ratownictwa wysokościowego	53
6.7.3	Standard wykształcenia OSP w zakresie ratownictwa wysokościowego	54
6.8	Organizacja ratownictwa wodnego.....	54
6.8.1	Potencjał sprzętowy JRG Bartoszyce w zakresie ratownictwa wodnego w stopniu podstawowym	55

6.8.2	Potencjał sprzętowy OSP w zakresie ratownictwa wodnego w stopniu podstawowym	56
6.8.3	Wyposażenie pozostałych jednostek OSP KSRG w zakresie ratownictwa wodnego	57
6.9	Specjalistyczna Grupa Ratownictwa Wodno-Nurkowego „Bartoszyce”	57
6.9.1	Standard gotowości operacyjnej SGRW-N poziom A w 2022 r.	57
6.9.2	Standard wyposażenia (kluczowe elementy)	58
6.9.3	Szkolenie SGRW-N.....	58
7	SZKOLENIE SPECJALISTYCZNE I DOSKONALENIE W PSP	59
7.1	Organizacja ćwiczeń ratowniczych.....	59
7.1.1	Organizacja ćwiczeń na obiekcie	61
8	SPRAWNOŚĆ FIZYCZNA STRAŻAKÓW PSP	61
9	INSPEKCJE GOTOWOŚCI OPERACYJNEJ OSP	61
10	WYSZKOLENIE CZŁONKÓW OSP	62
10.1	Stan wyszkolenia OSP na dzień 31 grudnia 2022 r.	63
11	ZAWODY I SPORT POŻARNICZY W JEDNOSTKACH PSP I OSP.....	64
12	OGNISTY RATOWNIK – GORAĆA KREW	69
13	ZABEZPIECZENIE LOGISTYCZNE DZIAŁAŃ	69
14	DZIAŁANIA ZWIĄZANE Z KONFLIKTEM ZBROJNYM NA UKRAINIE	74
15	ZAPEWNIENIE PRZESTRZEGANIA ZASAD I PRZEPISÓW BHP	75
16	GŁÓWNE KIERUNKI DZIAŁAŃ NA ROK 2023.....	76
17	DZIAŁALNOŚĆ ORGANIZACYJNA ZWIĄZKU OCHOTNICZYCH STRAŻY POŻARNYCH RP.....	78

1 ORGANIZACJA I FUNKCJONOWANIE KOMENDY POWIATOWEJ PSP W BARTOSZYCACH

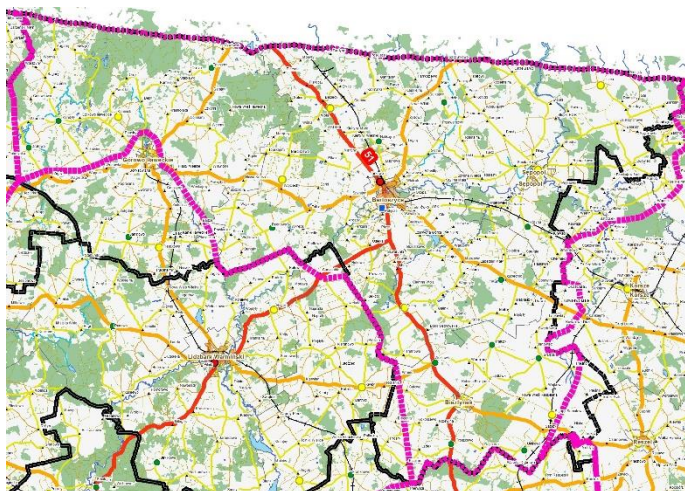
1.1 Obszar działania

Komenda Powiatowa Państwowa Straży Pożarnej w Bartoszycach swoim zasięgiem działania obejmuje powiat bartoszycki, w którego skład wchodzi gminy: Górowo Iławeckie, Bisztynek, Sępólno, Bartoszyce.

Powierzchnia całkowita powiatu wynosi 1 308,54 km², co stanowi 5,41% województwa Warmińsko-Mazurskiego. Użytki rolne zajmują 91 317 ha i stanowią 69,8% powierzchni gruntów, obszary leśne i grunty zadrzewione zajmują 24 504 ha co stanowi 18,7% ogólnej powierzchni powiatu. Powiat bartoszycki zalicza się do obszarów średnio zaludnionych. Ogólna liczba mieszkańców wynosi blisko 60 tys. w tym około 23 tys. w mieście Bartoszyce. Średnia gęstość zaludnienia na całym obszarze wynosi około 45 osób/km².

Teren działania Komendy Powiatowej Państwowej Straży Pożarnej w Bartoszycach obejmuje obszar powiatu oraz tzw. „obszary chronione”, położone w powiatach sąsiednich, w celu zapewnienia podjęcia działań ratowniczych przez siły i środki krajowego systemu ratowniczo - gaśniczego w jak najkrótszym czasie.

Obszar chroniony Jednostki Ratowniczo - Gaśniczej w Bartoszycach został ustalony niezależnie od granic administracyjnych powiatu bartoszyckiego pod kątem najszybszego podjęcia działań przez pierwszy zastęp PSP. Granica obszaru chronionego wykraczającego poza powiat została ustalona na podstawie Zarządzenia 39/18 Warmińsko-Mazurskiego Komendanta Wojewódzkiego PSP. Na skutek powyższych uregulowań teren działania Jednostki Ratowniczo – Gaśniczej uległ powiększeniu o ok. 70 km², natomiast powiaty sąsiednie obejmują obszarem chronionym ok. 176,90 km² powiatu bartoszyckiego.



Obszar chroniony powiatu bartoszyckiego

Powierzchnia powiatu : 1308,54 km²

*Powierzchnia obszaru chronionego:
1201,41 km²*

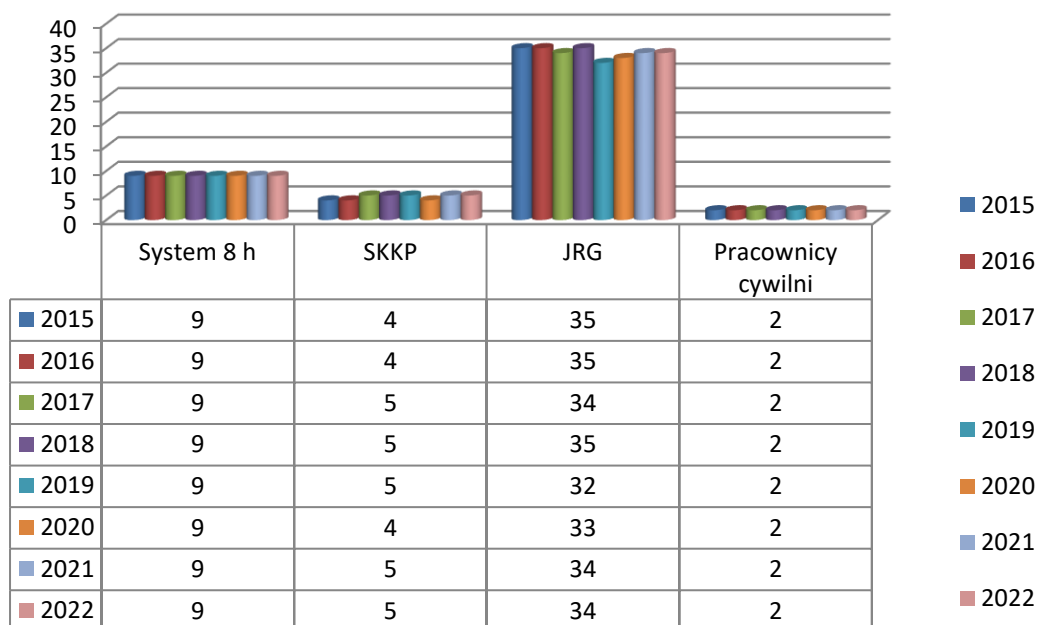
*Powierzchnia powiatu chronionego przez
powiaty sąsiednie: 176,90 km²*

1.2 Struktura organizacyjna

Komenda Powiatowa PSP w Bartoszycach działała w oparciu o Regulamin Organizacyjny zatwierdzony przez Warmińsko-Mazurskiego Komendanta Wojewódzkiego Państwowej Straży Pożarnej.

Komórki organizacyjne funkcjonujące w Komendzie Powiatowej PSP w Bartoszycach:

- Wydział Operacyjny, w tym Stanowisko Kierowania Komendanta Powiatowego Państwowej Straży Pożarnej w Bartoszycach,
- Sekcja kwatermistrzowsko-techniczna,
- Sekcja organizacyjno-kadrowa,
- Samodzielne stanowisko pracy ds. finansów,
- Samodzielne stanowisko pracy ds. kontrolno-rozpoznawczych,
- Jednostka Ratowniczo-Gaśnicza PSP w Bartoszycach, w tym zagadnienia z zakresu bezpieczeństwa i higieny pracy.



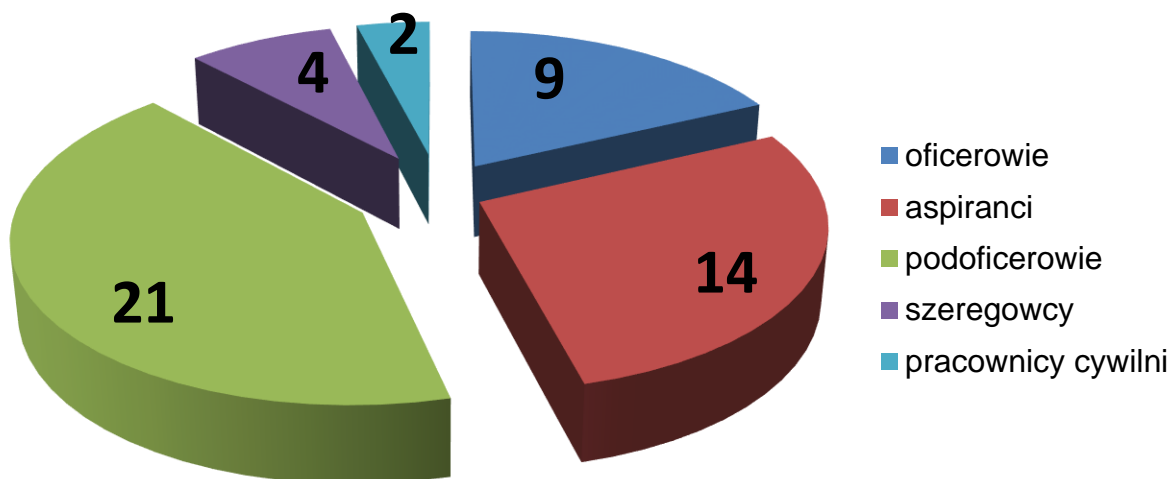
Rys. Stan obsad etatowych w poszczególnych komórkach organizacyjnych wg stanu na dzień 31 grudnia 2022 r.

W KP PSP w Bartoszycach w 2022 r. stan etatowy w regulaminie organizacyjnym wynosił 50 funkcjonariuszy i 2 pracowników cywilnych, w tym 1 pracownik korpusu służby cywilnej i 1 pracownik na stanowisku pomocniczym.

Na dzień 31.12.2022 r. zatrudnionych było 48 funkcjonariuszy i 2 pracowników cywilnych.

1.3 Struktura zatrudnienia

Kadrę osobową Komendy Powiatowej PSP w Bartoszycach w 2022 r. stanowiło 48 strażaków, w tym 9 oficerów, 14 aspirantów, 21 podoficerów i 4 szeregowych, 1 pracownik korpusu służby cywilnej oraz 1 pracownik cywilny na stanowisku pomocniczym, zatrudniony na ½ etatu.



Rys. Struktura zatrudnienia KP PSP w Bartoszycach na 31.12.2022 r.

W roku 2022 nasze szeregi opuściło 2 funkcjonariuszy:

- aspirant złożył raport o przeniesienie do dalszego pełnienia służby w KM PSP Olsztyn,
- podoficer złożył raport o przeniesienie do dalszego pełnienia służby w KP PSP Kętrzyn.

W 2022 przyjęto 2 funkcjonariuszy z naboru.

1.3.1 Struktura wieku i stażu służby strażaków KP PSP na dzień 31.12.2022 r.

W Komendzie Powiatowej PSP służbę pełnią strażacy, których średni wiek wynosi 36 lat, natomiast średni staż służby wynosi 14 lat.

Komórki organizacyjne	Średni staż służby w latach	Średni staż pracy w latach
KP – wydziały, sekcje	20,21	21,92
JRG PSP	11,41	14,17
Ogółem	13,98	16,83

Stan wykształcenia ogólnego i zawodowego strażaków PSP

Szczegółowe dane liczbowe kwalifikacji ogólnych i zawodowych strażaków PSP przedstawiają poniższe tabele:

Kwalifikacje ogólne				
Wykształcenie	2021	% ogółu	2022	% ogółu
Średnie	16	33,33	18	37,50
Wyższe	32	66,67	30	62,50
Razem	48	100%	48	100%
Kwalifikacje zawodowe (pożarnicze)				
Wykształcenie	2021	% ogółu	2022	% ogółu
Kurs podst. w zawodzie strażak	26	54,17	25	52,08
S.A.	14	29,16	15	31,25
SGSP	6	12,50	6	12,50
SPF	2	4,17	2	4,17
Razem	48	100%	48	100%

Zaologę Komendy stanowią strażacy posiadający wykształcenie ogólne średnie (37,50%) i wyższe (62,50%). W zakresie wykształcenia pożarniczego najliczniejszą grupę stanowią nadal strażacy z wykształceniem podoficerskim (52%).

W minionym roku swoje kwalifikacje zawodowe podwyższało lub jest w trakcie 3 strażaków:

- 2 osoby - Szkoła Aspirantów PSP w Krakowie,
- 1 osoba – SGSP w Warszawie – studia podyplomowe (SPK).

1.3.2

1.3.2 System motywacyjny uposażenia i wyróżnienia strażaków i pracowników

Realizując politykę kadrową w zakresie motywacyjnego systemu wynagradzania strażaków Komendant Powiatowy PSP w Bartoszycach w roku 2022 w ramach własnych uprawnień, zgodnie z obowiązującym regulaminem organizacyjnym, awansował na wyższe stanowiska służbowe 8 strażaków.

Za trud i zaangażowanie oraz wzorowe wykonywanie zadań służbowych wyróżniającym się strażakom przyznany został dodatek motywacyjny, dodatek służbowy i liczne nagrody pieniężne.

W roku ubiegłym w związku z podniesieniem kwalifikacji, czasookresem służby oraz osiągnięciami służbowymi, wyższe stopnie służbowe otrzymało 19 strażaków, w tym:

- oficerskie – 3 strażaków,
- aspiranckie – 5 strażaków,
- podoficerskie – 9 strażaków,
- szeregowych – 2 strażaków.

1.4 Nadzór nad funkcjonowaniem komórek organizacyjnych Komendy Powiatowej PSP oraz jednostek KSRG

W celu prawidłowego funkcjonowania i sprawnej realizacji zadań służbowych podległych komórek organizacyjnych Komendant Powiatowy PSP w ramach swoich uprawnień wydał w roku 2022:

- 64 decyzji,
- 20 rozkazów,
- 19 zarządzeń.

W ramach nadzoru operacyjnego nad jednostkami Krajowego Systemu Ratowniczo - Gaśniczego przeprowadzono m.in.:

- 52 wizytacji doraźnych na zmianach służbowych,
- 63 wizytacje doraźne Stanowiska Kierowania Komendanta Powiatowego,
- 3 inspekcje JRG i SKKP,
- 10 inspekcji gotowości operacyjnej OSP.

1.5 Współdziałanie z organami administracji samorządowej

Realizując postanowienia art. 14 Ustawy o Państwowej Straży Pożarnej w styczniu 2022 r. na potrzeby samorządów lokalnych opracowano informacje o stanie ochrony przeciwpożarowej. W miesiącu lutym 2022 roku wydano opracowanie –

RAPORT 2021 KP PSP w Bartoszycach pt. „*Stan ochrony przeciwpożarowej na terenie powiatu bartoszyckiego w 2021 roku*”. Raport został przekazany władzom samorządowym powiatu bartoszyckiego.

W 2022 r. kierownictwo Komendy Powiatowej PSP w Bartoszycach uczestniczyło w 5 posiedzeniach Powiatowego Zespołu Zarządzania Kryzysowego. Dotyczyły one wojny w Ukrainie, działań związanych z rozpoznawaniem i ewidencjonowaniem miejsc doraźnego schronienia dla ludności cywilnej oraz zagrożeń okresu zimowego.

1.6 Współdziałanie z oddziałami Związku OSP RP i jednostkami OSP

Nadzór organizacyjno-statutowy nad działalnością Ochotniczych Straży Pożarnych na szczeblu powiatu sprawuje Zarząd Oddziału Powiatowego Związku OSP RP w Bartoszycach. Zarządowi Powiatowemu ZOSPRP podlegają Zarządy Oddziałów Miejsko - Gminnych ZOSP RP w Górowie Iławeckim, Sępopolu, Bisztynku, Bartoszycach. W roku 2022 w ramach współdziałania prowadzono na bieżąco współpracę z oddziałami ZOSP oraz Zarządami jednostek OSP.

W 2022 r. zorganizowano naradę służbową Komendantów Gminnych, Prezesów i Naczelników (równorzędnych) ZOSPRP z terenu powiatu bartoszyckiego. Podczas narady omawiano następujące tematy:

- organizacja systemu szkolenia i doskonalenia jednostek OSP,
- analiza przygotowania członków OSP do działań ratowniczo – gaśniczych,
- system kontroli z zakresu przygotowania jednostek OSP do działań ratowniczo - gaśniczych,
- organizacja ćwiczeń zgrywających jednostek PSP i OSP na obiektach, na terenie powiatu bartoszyckiego,
- pozyskiwanie oraz podział środków finansowych na zakup sprzętu i pojazdów oraz prace modernizacyjne budynków remiz.

1.7 Współpraca ze Związkiem Emerytów i Rencistów Pożarnictwa RP

Rok 2022 to kontynuacja współpracy ze Związkiem Emerytów i Rencistów Pożarnictwa RP – Koło w Bartoszycach na rzecz tworzenia właściwych warunków dot. integracji środowiska pożarniczego. W ramach tej współpracy realizowano następujące zadania:

- bieżące udzielanie informacji dot. spraw socjalnych i emerytalnych,
- przekazanie do KW PSP w Olsztynie 6 wniosków w sprawie pomocy socjalnej,
- aktualizowanie i sporządzanie wykazów imiennych emerytów i rencistów na potrzeby koła ZE i RP.

1.8 Organizacja uroczystości strażackich

20 maja 2022 r. na placu wewnętrznym Komendy Powiatowej Państwowej Straży Pożarnej w Bartoszycach odbył się uroczysty apel z okazji powiatowych obchodów Dnia Strażaka.



Obchody rozpoczęła msza święta odprawiona w intencji strażaków w kościele pw. św. Jana Ewangelisty i Matki Boskiej Częstochowskiej w Bartoszycach. Następnie uroczystość przeniosła się na teren komendy, gdzie przeprowadzony został uroczysty apel.

W apelu udział wzięli funkcjonariusze i pracownicy cywilni bartoszyckiej komendy, druhowie Ochotniczych Straży Pożarnych z terenu powiatu bartoszyckiego, a także zaproszeni goście wśród których znaleźli się m.in. Wicewojewowa Warmińsko-Mazurski Pan Piotr Opaczewski, zastępca Warmińsko-Mazurskiego Komendanta Wojewódzkiego PSP st. bryg. Adam Jastrzębski, Starosta Bartoszycki Pan Jan Zbigniew Nadolny, Prezes Zarządu Oddziału Powiatowego ZOSP RP w Bartoszycach Pan Zygmunt Zbigniew Pampuch, przedstawiciele władz samorządowych oraz służb i instytucji współpracujących.

W trakcie uroczystości bartoszyccy strażacy otrzymali następujące odznaczenia i awanse na wyższe stopnie.

Brązowy Krzyż Zasługi otrzymał:

- st. asp. Bartłomiej Chilmanowicz.

Brązową Odznakę Zasłużony Dla Ochrony Przeciwpożarowej otrzymali:

- mł. asp. Paweł Rynkiewicz,

- st. ogn. Witold Młyński.

Medale Za Zasługi dla Pożarnictwa otrzymali:

- st. bryg. Andrzej Harhaj (złoty),
- dh Andrzej Cholewa (srebrny),
- dh Jan Krasa (srebrny),
- dh Andrzej Dycha (brązowy),
- st. kpt. Krystian Masalski (brązowy).

Stopień kapitana otrzymał:

- mł. kpt. Andrzej Mazur.

Stopień aspiranta otrzymała:

- mł. asp. Sylwia Koziątek-Koreńczuk.

Stopień starszego ogniomistrza otrzymał:

- ogn. Andrzej Mierzejewski.

Stopień ogniomistrza otrzymał:

- mł. ogn. Marcin Wójcik.

Stopień młodszego ogniomistrza otrzymał:

- st. sekc. Daniel Brudzyński.

Podczas uroczystości strażakom wręczono ponadto nagrody finansowe za zaangażowanie i wzorowe wykonywanie obowiązków służbowych. Nagrody oraz specjalne podziękowania otrzymali również pracownicy cywilni bartoszyckiej komendy.

Obchody Dnia Strażaka były okazją do wręczenia druhom OSP decyzji o przyznaniu świadczenia ratowniczego, które z rąk wicewojewody Warmińsko-Mazurskiego i zastępcy Warmińsko-Mazurskiego Komendanta Wojewódzkiego PSP otrzymali:

- dh Stanisław Pelc,
- dh Stanisław Dziejicki,
- dh Jan Kupis,
- dh Roman Boras.



Zdjęcia: Andrzej Zawadzki (KP PSP Bartoszyce), Marzena Bukowska (Bart-Sat), Dariusz Dopierała (Goniec Bartoszycki).

2 POPRAWA STANU BEZPIECZEŃSTWA POŻAROWEGO

Głównym celem przyjętych kierunków pracy na 2022 r. w zakresie działalności kontrolno-rozpoznawczej było podejmowanie przedsięwzięć na rzecz poprawy stanu bezpieczeństwa pożarowego powiatu bartoszyckiego.

Osiągnięciu przedmiotowego celu służyła między innymi realizacja następujących zadań:

- prowadzenie czynności kontrolno-rozpoznawczych,
- inspirowanie do działań instytucji i organów na rzecz poprawy stanu bezpieczeństwa pożarowego,
- popularyzacja zagadnień ochrony przeciwpożarowej wśród społeczeństwa oraz upowszechnianie zasad bezpieczeństwa pożarowego.

2.1 Sprawowanie kontroli przestrzegania przepisów przeciwpożarowych

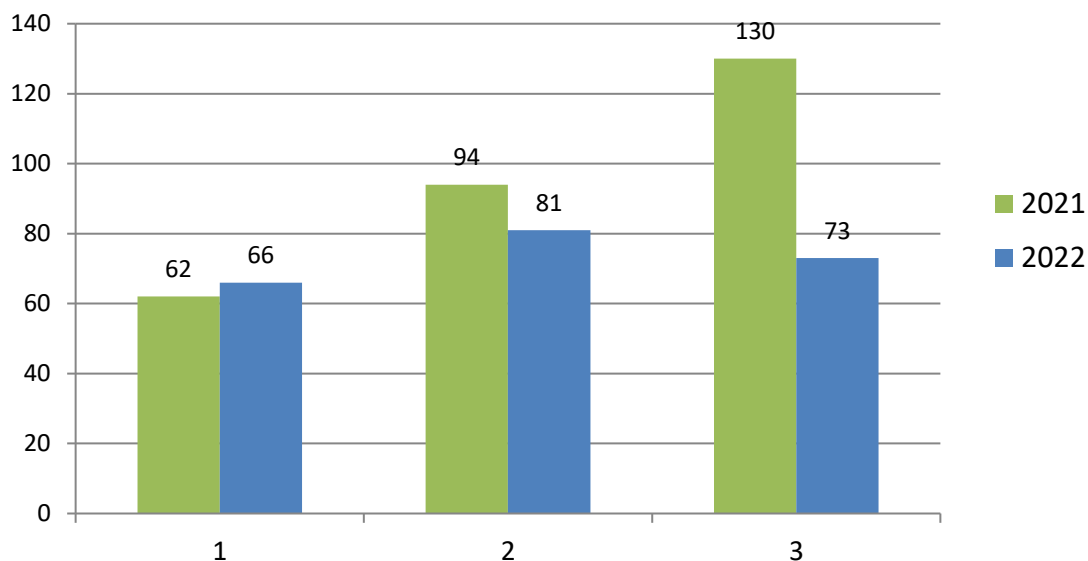
W ramach nadzoru nad przestrzeganiem przepisów przeciwpożarowych w 2022 r. przeprowadzono ogółem **66** kontroli, w tym:

- **10** kontroli podstawowych wynikających z rocznego planu czynności kontrolno-rozpoznawczych,
- **26** kontroli sprawdzających wykonanie zaleceń pokontrolnych,
- **11** odbiorów technicznych,
- **19** pozostałych kontroli.

Kontrolami objęto łącznie **81** obiektów budowlanych, w tym:

- **31** obiektów użyteczności publicznej,
- **8** obiektów zamieszkania zbiorowego,
- **5** budynków mieszkalnych wielorodzinnych,
- **27** obiektów produkcyjno-magazynowych,
- **10** terenów leśnych.

W wyniku przeprowadzonych czynności kontrolno-rozpoznawczych w **39** obiektach stwierdzono łącznie **73** różnego rodzaju nieprawidłowości.



Rys. Zestawienie ilości przeprowadzonych kontroli (1), skontrolowanych obiektów (2) i stwierdzonych nieprawidłowości (3).

W zakresie bezpieczeństwa pożarowego obiektów najwięcej nieprawidłowości dotyczyło:

- gaśnic – **2 obiekty**,
- instalacji wodociągowych przeciwpożarowych – **2 obiekty**,
- zaopatrzenia w wodę – **3 obiekty**,
- dróg pożarowych – **1 obiekt**,
- stanu dróg ewakuacyjnych i oznakowania znakami bezp. – **4 obiekty**,
- stanu instalacji użytkowych – **4 obiekty**,
- instrukcji bezpieczeństwa pożarowego – **9 obiektów**.

Na podstawie przeprowadzonych działań kontrolnych w celu wyeliminowania nieprawidłowości przez osoby odpowiedzialne za zapewnienie właściwych warunków ochrony przeciwpożarowej obiektów wydano **22** decyzje administracyjne nakazujące usunięcie stwierdzonych nieprawidłowości oraz podjęto inne działania niewładcze, w ramach których wydano **21** opinii i stanowisk dotyczących stanu ochrony przeciwpożarowej.

Oceniając wykonanie obiektów budowlanych zgodnie z projektami budowlanymi, przeprowadzono **11** odbiorów technicznych obiektów oddawanych do użytku. W **8** przypadkach wniesiono sprzeciw, uwagi lub zastrzeżenia w sprawie uzyskania pozwolenia na użytkowanie.

Na podstawie wyników działań kontrolno-rozpoznawczych dokonano ponadto aktualizacji katalogu zagrożeń występujących na terenie powiatu bartoszyckiego.

2.2 Upowszechnianie zasad bezpieczeństwa pożarowego, popularyzowanie zagadnień ochrony przeciwpożarowej oraz udział w innych akcjach edukacyjnych

W roku 2022 r. w okresach poprzedzających potencjalny wzrost zagrożenia za pośrednictwem lokalnych mediów, a także na stronie internetowej komendy i portalu Facebook, rozpowszechniano komunikaty informacyjno–ostrzegawcze, których celem było informowanie społeczeństwa o różnego rodzaju zagrożeniach oraz sposobach ich zapobiegania.

Należy tu zaliczyć m.in. komunikaty i informacje w sprawie zakazu i szkodliwości wypalania traw, zagrożenia pożarowego powodowanego niewłaściwym użytkowaniem urządzeń grzewczych i przewodów kominowych oraz informacje dotyczące zagrożenia powodowanego przez tlenek węgla.

Sala edukacyjna „OGNIK”

Sala edukacyjna "Ognik" to specjalnie wyposażony kompleks pomieszczeń przeznaczony do edukacji dzieci klas I-III szkół podstawowych. W trakcie zajęć dzieci uczą się m.in. prawidłowych zachowań w sytuacjach zagrożenia życia, zasad bezpiecznej ewakuacji oraz prawidłowego wzywania służb ratowniczych. Dzięki multimedialnemu wyposażeniu sali zajęcia są podparte krótkometrażowymi filmami rekomendowanymi przez Komendę Główną PSP oraz efektami specjalnymi.



Fot. Zajęcia w sali edukacyjnej „OGNIK”

Zajęcia w sali edukacyjnej prowadzone są w wyznaczonych dniach powszednich, a informacje o dostępnych terminach znajdują się na stronie internetowej komendy (www.straz.bartoszyce.pl) w zakładce - Co robimy / Sala edukacyjna „OGNIK”.

Fot. Zajęcia w sali edukacyjnej „OGNIK”



W 2022 r. w bartoszyckim „Ogniku” odbyło się **20** zajęć, w których udział wzięło **414** dzieci i **26** osób dorosłych.

Eliminacje powiatowe OTWP „Młodzież Zapobiega Pożarom”

26 kwietnia 2022 r. w Komendzie Powiatowej PSP w Bartoszycach odbyły się eliminacje powiatowe Ogólnopolskiego Turniej Wiedzy Pożarniczej „Młodzież Zapobiega Pożarom”. Do eliminacji przystąpiło 17 uczestników, którzy okazali się najlepsi w poszczególnych eliminacjach gminnych.



Fot. „Eliminacje powiatowe OTWP „Młodzież Zapobiega Pożarom””

Rywalizacja przebiegała w trzech kategoriach wiekowych:

I grupa – uczniowie klas I-IV szkół podstawowych,

II grupa – uczniowie klas V-VIII szkół podstawowych,

III grupa - uczniowie szkół ponadpodstawowych.

Uczestnicy turnieju musieli wykazać się znajomością m.in. przepisów przeciwpożarowych, zasad postępowania na wypadek pożaru, wiedzą na temat sprzętu

i techniki pożarniczej, organizacji ochrony przeciwpożarowej oraz historii pożarnictwa w Polsce.

Uczestnicy turnieju otrzymali dyplomy i nagrody rzeczowe, które ufundowali:

- Starostwo Powiatowe w Bartoszycach,
- Urząd Miasta Bartoszyce,
- Urząd Gminy Bartoszyce,
- Urząd Miejski w Bisztynku,
- Nadleśnictwo Bartoszyce.

Laureaci pierwszych miejsc w poszczególnych grupach wiekowych zakwalifikowali się do eliminacji wojewódzkiego turnieju, które odbyły się 20 maja w Olsztynie.

Bezpieczne WAKACJE

22.06.2022 r. na terenie Jeziorka Mleczarskiego w Bartoszycach Komenda Powiatowa PSP w Bartoszycach zorganizowała akcję edukacyjno-informacyjną pn. „Bezpieczne WAKACJE”.

W programie wydarzenia znalazły się m.in. pokazy ratownictwa wodno-nurkowego i medycznego, pokaz sprzętu strażackiego oraz wiele innych atrakcji.



Fot. „Bezpieczne WAKACJE”

W pokazach uczestniczyło kilkaset osób. Były to przede wszystkim dzieci i młodzież z bartoszyckich szkół.

Piknik Strażacki

4 września 2022 r. na terenie Komendy Powiatowej Państwowej Straży Pożarnej w Bartoszych odbył się III Piknik Strażacki pn. „Bezpieczny powrót do szkoły”.



Fot. III Piknik Strażacki pn. „Bezpieczny powrót do szkoły”

Na uczestników pikniku czekały specjalnie przygotowane atrakcje, wśród których znalazły się m.in.:

- ✓ pokaz gaszenia płonącego oleju,
- ✓ pokaz ratownictwa technicznego,
- ✓ pokaz pożarów wewnętrznych,
- ✓ poszukiwanie skarbów z członkami Bartoszyckiego Stowarzyszenia Historyczno-Eksploracyjnego "Rosenthal",
- ✓ zwiedzanie sali edukacyjnej OGNIK,
- ✓ wspinaczka po skrzynkach,
- ✓ zabawa w pianie.



Fot. III Piknik Strażacki pn. „Bezpieczny powrót do szkoły”

Ponadto przez cały czas trwania imprezy uczestnicy mogli zrobić sobie zmywalny tatuaż i pomalować twarz, pokolorować kredą wielki szkic samochodu gaśniczego, korzystać ze stanowiska do nauki RKO, skakać po dmuchańcach, przejść przez komorę dymową, ugasić wodą domek, skorzystać z тренаżera gaśniczego, pokonać strażacki tor przeszkód oraz oglądać samochody ratowniczo-gaśnicze i sprzęt strażacki.

W trakcie pikniku można było posilić się strażacką grochówką a'la Bogusław Borowiecki, a także ciastami i innymi słodkościami przygotowanymi przez Koło Gospodyń Wiejskich "Tęcza Połącza", Dom Pomocy Społecznej w Kamińsku oraz piekarnię "Okruszek" z Bisztynka.

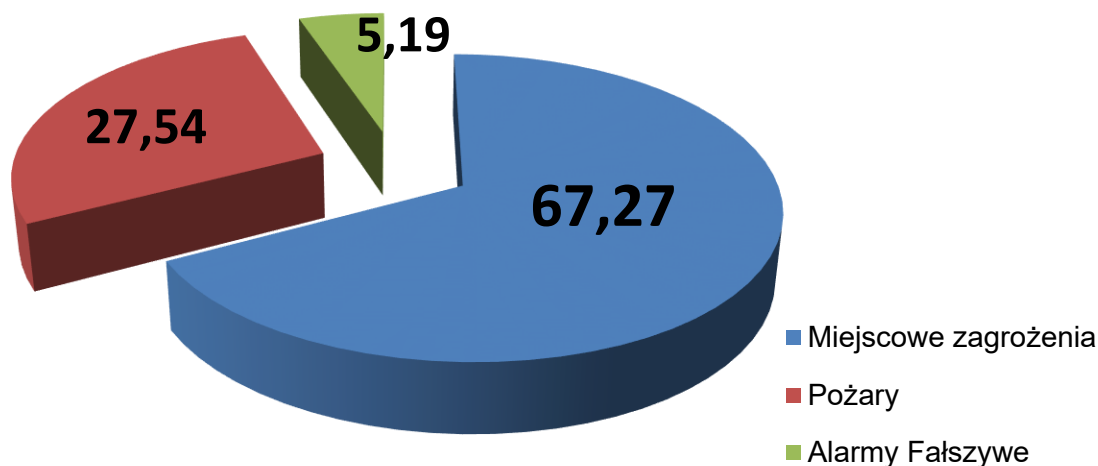
Organizatorem pikniku była Komenda Powiatowa PSP w Bartoszycach oraz Gmina Bartoszyce.

3 ANALIZA ZDARZEŃ POWSTAŁYCH NA TERENIE POWIATU BARTOSZYCKIEGO W ROKU 2022

3.1 Statystyka zdarzeń

W **2022** roku na terenie powiatu bartoszyckiego jednostki straży pożarnych interweniowały w **944** zdarzeniach, w tym przy: **260** pożarach, **635** miejscowych zagrożeniach i **49** alarmach fałszywych. Statystycznie oznacza to, że w ciągu jednego dnia jednostki straży pożarnych interweniowały średnio w około **2,59** zdarzeniach.

W ogólnej liczbie zdarzeń pożary stanowiły **27,54%**, miejscowe zagrożenia **67,27%**, a alarmy fałszywe **5,19%**.



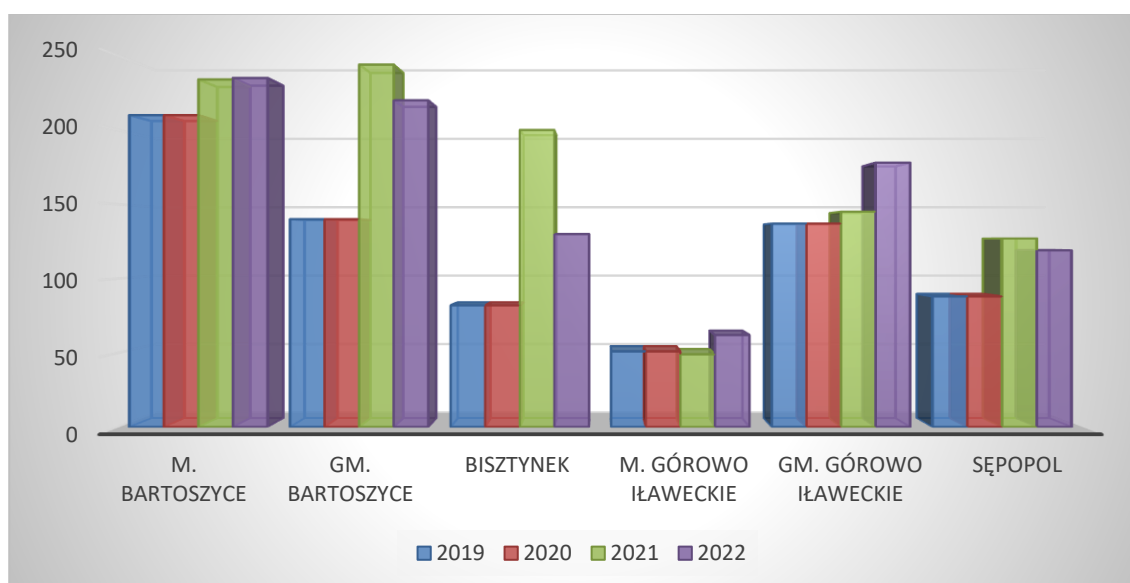
Rys. Zestawienie ilości zdarzeń

W porównaniu do roku ubiegłego nastąpił **wzrost** ilości pożarów o **81**, który wg gmin przedstawia się następująco:

- m. Bartoszyce – ilość pożarów taka sama jak w roku poprzednim,
- gm. Bartoszyce – **wzrost o 20** pożarów,
- m. Górowo Iławeckie – **wzrost o 9** pożarów,
- gm. Górowo Iławeckie – **wzrost o 16** pożarów,
- gm. Sępól – **wzrost o 16** pożarów,
- gm. Bisztynek – **wzrost o 20** pożarów.

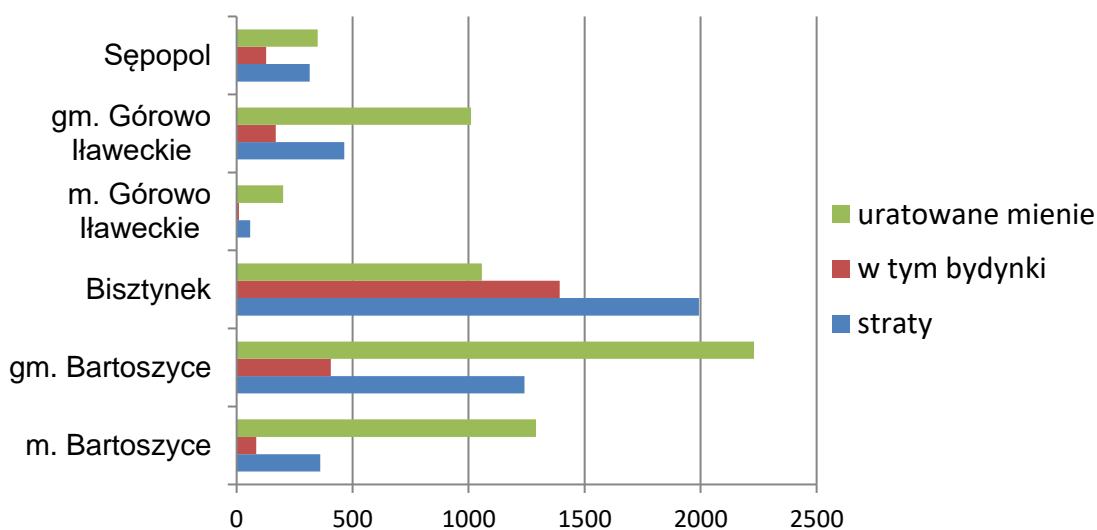
W 2022 r. odnotowano **spadek** ogólnej ilości miejscowych zagrożeń, czyli działań związanych z usuwaniem klęsk żywiołowych, awarii, katastrof technicznych, ekologicznych, wypadków drogowych, których było **mniej o 131**. W rozbiściu na gminy przedstawia się to następująco:

- m. Bartoszyce –**wzrost o 2** miejscowe zagrożenia,
- gm. Bartoszyce – **spadek o 44** miejscowe zagrożenia,
- m. Górowo Iławeckie – **wzrost o 1** miejscowe zagrożenie,
- gm. Górowo Iławeckie – **wzrost o 22** miejscowe zagrożenia,
- gm. Sępól – **spadek o 23** miejscowe zagrożenia,
- gm. Bisztynek – **spadek o 87** miejscowych zagrożeń.

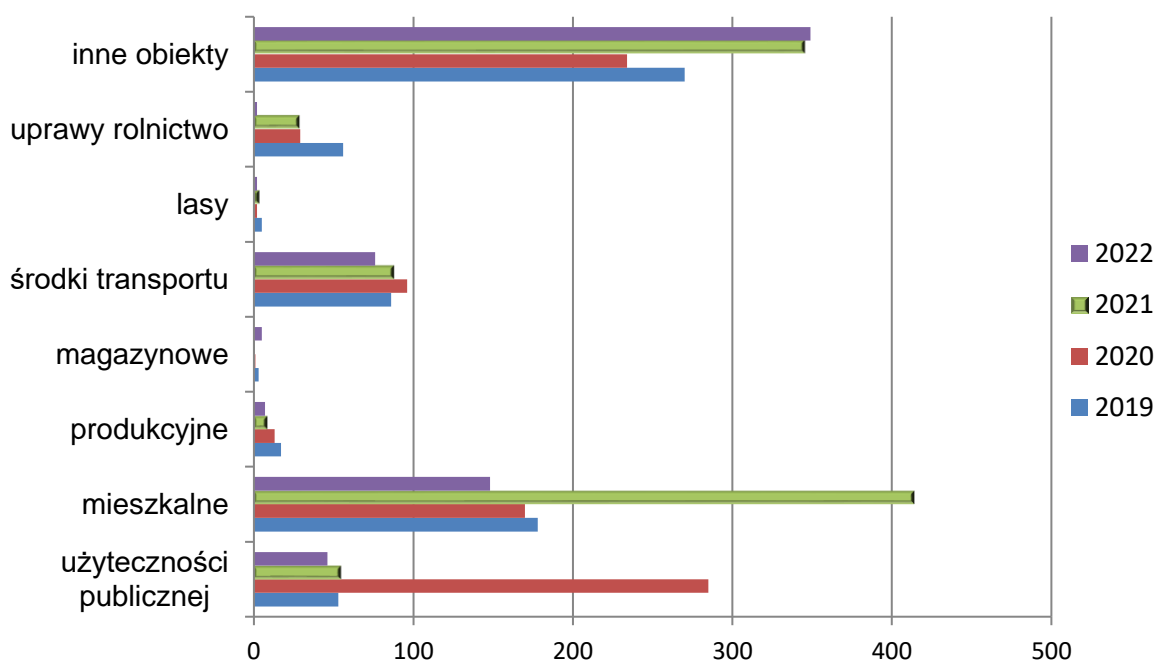


Rys. Ilość zdarzeń wg poszczególnych gmin – w latach 2019 - 2022

Sporządzane przez jednostkę meldunki ze zdarzeń nie określają precyzyjnie wysokości strat finansowych, a jedynie szacunkowe wartości, które służą do celów statystycznych. W roku ubiegłym straty poniesione wskutek pożarów oraz miejscowych zagrożeń oszacowano na **4 432 800 zł**, zaś wartość uratowanego mienia określono na kwotę **6 138 000 zł**.



W 2022 roku najczęściej zdarzeń powstało w dziale, „inne obiekty” – 349 „obiekty mieszkalne” – 148, „środki transportu” – 76, „obiekty użyteczności publicznej” – 46.



Rys. Ilość zdarzeń rozbiciu na typy obiektów – w latach 2019 – 2022

3.2 Charakterystyka zdarzeń

3.2.1 Pożar 1403001-0539 / Sułowo, pożar budynku mieszkalnego

9 maja 2022 r. o godzinie 2:05 do Stanowiska Kierowania Komendanta Powiatowego PSP w Bartoszykach wpłynęło zgłoszenie o pożarze budynku mieszkalnego w miejscowości Sułowo w gminie Bisztynek.

Na miejscu zdarzenia okazało się, że pożarem objęty jest dach budynku, a w jego wnętrzu panuje duże zadymienie. Mieszkańcy budynku zdołali ewakuować się samodzielnie przed przybyciem pierwszych zastępów straży pożarnej.

Działania strażaków polegały m.in. na zabezpieczeniu miejsca zdarzenia, wyniesieniu butli z gazem na zewnątrz budynku, odłączeniu instalacji fotowoltaicznej, podaniu wody na palący się dach oraz do wnętrza obiektu. Po opanowaniu ognia strażacy przeprowadzili prace rozbiórkowe spalonej konstrukcji dachu i sprawdzili cały budynek za pomocą kamery termowizyjnej.

W wyniku pożaru spaleni ulegała konstrukcja dachu, część stropu oraz wyposażenie domu.

Na miejscu zdarzenia pracowały zastępy z JRG w Bartoszykach, OSP w Bisztyнку, Galinach i Wozławkach.

W trwającej ponad trzy godziny akcji udział wzięło łącznie 7 zastępów, 1 samochód operacyjny i 26 strażaków.



Zdjęcia: archiwum KP PSP w Bartoszykach.

3.2.2 Pożar 1403001-0486 / Wozławki, pożar budynku produkcyjno-magazynowego

Dnia 09.04.2022r. niedługo po północy, Stanowisko Kierowania Komendanta Powiatowego PSP w Bartoszykach otrzymało zgłoszenie o pożarze w budynku produkcyjnym w miejscowości Wozławki. Chwilę później zadysponowano do zdarzenia trzy zastępy JRG PSP Bartoszyce oraz prawie wszystkie jednostki OSP z gminy Bisztynek. Po potwierdzeniu informacji, że ogniem objęty jest dach budynku zadysponowano kolejne siły i środki w postaci zastępu OSP z sąsiedniego powiatu oraz cysterny z wodą z JRG Bartoszyce. Na miejsce udał się również zastępca Komendanta Powiatowego PSP w Bartoszykach.

Z uwagi na zaawansowany rozwój pożaru akcja gaśnicza była bardzo trudna i spaleni uległ cały dach budynku oraz część produkcyjna. Strażacy musieli dokonać rozbiórki części ścian, które mogły stwarzać zagrożenie. W celu zapewnienia odpowiedniej ilości środków gaśniczych zastosowano dowożenie wody z hydrantów oddalonych o około pół kilometra od pożaru. Na szczęście obyło się bez ofiar - czterech pracowników przebywających na terenie zakładu zdążyło bezpiecznie opuścić budynek. Straty oszacowano na ponad 1 mln. złotych.

Siły i środki biorące udział w działaniach gaśniczych – 11 zastępów PSP i OSP.



Zdjęcia: archiwum KP PSP w Bartoszycach.

3.2.3 Silny wiatr na terenie powiatu bartoszyckiego

W dniach 14 oraz 17 stycznia przez powiat bartoszycki przeszła fala silnych wiatrów. Na szczęście nikt nie odniósł obrażeń.

W piątek 14 stycznia mocno wiać zaczęło tuż przed godziną 6:00 i wtedy wpłynęło pierwsze zgłoszenie o powalonym drzewie na drodze powiatowej, które całkowicie zablokowało ruch, zgłaszający nie mógł dojechać do pracy. Około godziny 7:30 do Stanowiska Kierowania Komendanta Powiatowego PSP trafiły nawet trzy zgłoszenia w ciągu jednej minuty. Konieczne było wzmocnienie obsady SK w celu koordynacji działań oraz zadysponowanie prawie wszystkich jednostek OSP z terenu powiatu. Po godzinie 13 przestały napływać kolejne zgłoszenia a jednostki zaczęły wracać do własnych siedzib. Tego dnia odnotowano 51 zdarzeń związanych z usuwaniem skutków silnych wiatrów, w tym 50 wyjazdów do drzew uniemożliwiających przejazd drogami publicznymi lub pochylonymi niebezpiecznie nad drogę, budynek mieszkalny, czy linię energetyczną. Jeden wyjazd dotyczył zabezpieczenia zerwanego częściowo banera reklamowego, który mógł upaść na przechodniów. Łącznie w działaniach udział brało 58 pojazdów straży pożarnej a w działania zaangażowanych było 295 ratowników.

Podobnie rozpoczął się poniedziałek 17 stycznia, gdy przed godziną 7:00 do SKKP zaczęły wpływać zgłoszenia o powalonych drzewach blokujących przejazd. Tego dnia

doszło do dwóch zdarzeń, podczas których upadające drzewa uszkodziły przemieszczające się pojazdy osobowe, wiązało się to również z zablokowaniem drogi krajowej na czas działań służb. W jednym przypadku ustalono zniszczenie pojazdu w związku z dużymi uszkodzeniami dachu i karoserii. Na szczęście podczas zdarzeń nikt nie ucierpiał. Znaczne straty spowodowało również drzewo, które przewróciło się na cmentarzu komunalnym w Sępopolu, uszkadzając nagrobki. W związku z bardzo silnymi podmuchami wiatru oraz obawą o przewrócenie się kolejnych drzew w okolicy, dowódca podjął decyzję o zabezpieczeniu drzewa taśmami ostrzegawczymi przed dostępem osób postronnych oraz przekazaniu miejsca zdarzenia administratorowi obiektu. Bezpieczne usunięcie powalonego drzewa było możliwe dopiero po ustąpieniu wiatru. Straty w postaci uszkodzeń nagrobków oszacowano na około 30 tys. zł. Strażacy interweniowali także w przypadku zerwanych linii energetycznych, zabezpieczając miejsca zerwanych linii do czasu podjęcia działań przez zakład energetyczny, a także wspierając działania poprzez usunięcie powalonych drzew z linii. Poniedziałkowe działania skończyły się przed godziną 20:00, odnotowano 21 zdarzeń, w których udział wzięło 26 zastępów.

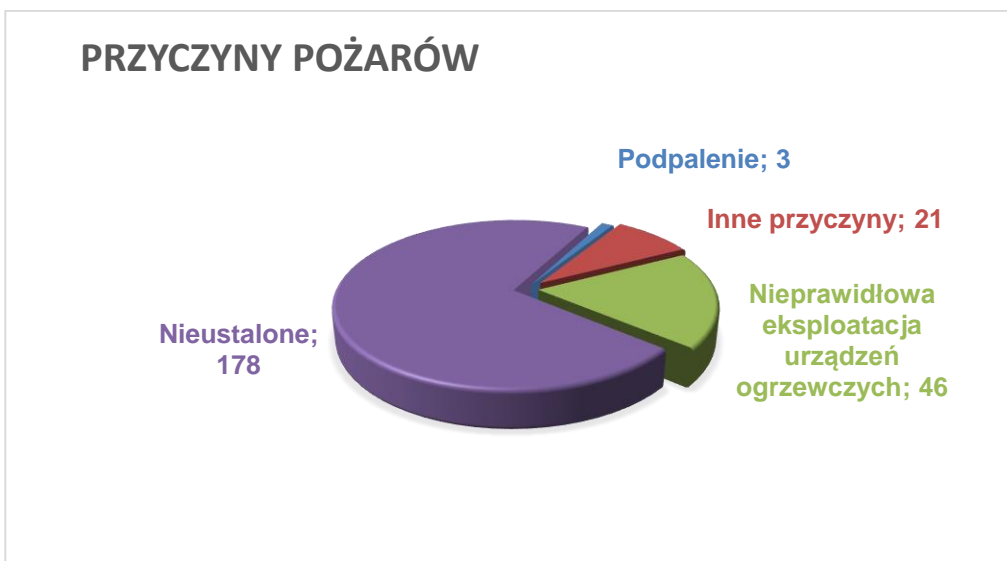
Podsumowanie działań pomimo skutków finansowych oraz strat w przyrodzie, jakie wywołały silne wiatry jest optymistyczne. Podczas wszystkich zdarzeń nikt nie odniósł obrażeń. Do zdarzeń wielokrotnie dysponowano Jednostką Ratowniczo - Gaśniczą PSP, Jednostką Wojskowej Ochrony Przeciwpożarowej włączoną do krajowego systemu ratowniczo - gaśniczego a także prawie wszystkie jednostki Ochotniczych Straży Pożarnych z powiatu, które wykazały się bardzo dobrą dyspozycyjnością oraz profesjonalizmem podczas działań.



Zdjęcia: archiwum KP PSP w Bartoszycach

3.3 Przepuszczalna przyczyna powstania pożarów

Najczęstszymi przyczynami powstania pożarów w 2022 roku była nieprawidłowa eksploatacja urządzeń grzewczych - **46** przypadków (17,69%), odnotowano **3** podpalenia umyślne oraz **21** innych przyczyn, **178** przyczyn pożarów nie zostało ustalonych podczas działań ratowniczo-gaśniczych (68,46%).



Rys. Wykres dotyczący najczęstszych przyczyn pożarów w 2022 roku

3.4 Przepuszczalna przyczyna powstania miejscowych zagrożeń

W grupie zdarzeń jako miejscowe zagrożenia najczęstszymi przyczynami ich powstania były huragany, silne wiatry w **304** przypadkach (47,87%), gwałtowne opady atmosferyczne w **14** przypadkach, nietypowe zachowania zwierząt w **48** przypadkach, inne przyczyny w **157** przypadkach (24,72%). W **77** przypadkach przyczyn powstania miejscowych zagrożeń nie zostało ustalonych podczas działań ratowniczo-gaśniczych.



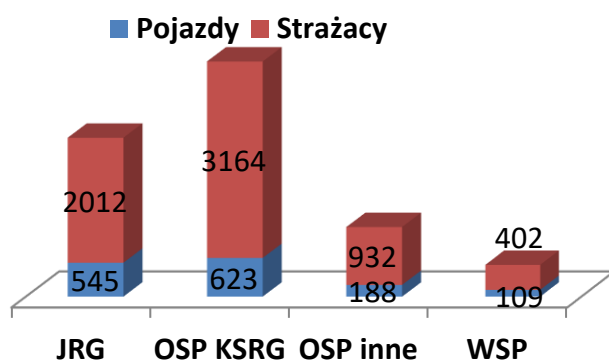
Rys. Wykres dotyczący najczęstszych przyczyn miejscowych zdarzeń w 2022 roku

3.5 Analiza udziału jednostek w zdarzeniach

W roku 2022 w działaniach ratowniczo - gaśniczych (**pożary, miejscowe zagrożenia bez alarmów fałszywych**) udział wzięło łącznie **1356** pojazdów pożarniczych (o 98 więcej niż w 2021 roku) i **6108** ratowników (o 634 więcej niż w 2021 roku), co daje średnią prawie **1,44** samochodów i **6,47** ratowników przy każdym zdarzeniu. Szczegółową statystykę udziału jednostek ochrony przeciwpożarowej w zdarzeniach przedstawia poniższe zestawienie:

Lp	Powiat/gmina	Ogółem			JRG Bartoszyce		OSP KSRG		OSP spoza systemu	
		ogółem	pojazdy	osoby	pojazdy	osoby	pojazdy	osoby	pojazdy	osoby
Pożary, Miejscowe zagrożenia										
	Powiat	895	1356	6108	545	2012	623	3164	188	932
1	m. Bartoszyce	209	258	1014	252	986	6	28	0	0
2	gm. Bartoszyce	211	336	1373	178	636	121	576	37	161
3	gm. Bisztynek	127	232	1156	40	125	157	862	35	169
4	m. Górowo Ił.	56	81	369	11	37	70	332	0	0
5	gm. Górowo Ił.	176	289	1398	40	149	153	751	96	498
6	gm. Sępólno	116	160	798	24	79	116	615	20	104
	Razem	895	1356	6108	545	2012	623	2889	188	932

Tabela udziału JRG, OSP KSRG i OSP poza KSRG.



3.5.1 Udział JRG Bartoszyce w zdarzeniach w 2022 r.

	Požary	Miejscowe Zagrożenia	Alarmy fałszywe	Razem
JRG Bartoszyce	120	283	38	441

3.5.2 Udział jednostek OSP w zdarzeniach w 2022 r.

Analizując wyjazdy jednostek OSP do działań ratowniczych związanych z pożarami i miejscowymi zagrożeniami należy stwierdzić, że najbardziej obciążonymi z tego tytułu jednostkami były:

- WSP - **109** wyjazdów,
- OSP Sępapol - **94** wyjazdy,
- OSP Górowo Iławeckie - **94** wyjazdy,
- OSP Bisztynek - **83** wyjazdów,
- OSP Kamińsk – **74** wyjazdy,
- OSP Kandyty **63** wyjazdy.



Lp.	Jednostka	Požary	Miejscowe zagrożenia	Alarmy fałszywe	Poza rejonem działania			Ogółem
					P	MZ	AF	
1	Górowo Ił.	36	52	6	0	0	0	94
2	Kamińsk	25	47	2	0	0	0	74

3	Pieszkowo	9	29	1	0	0	0	39
4	Sępopol	31	59	3	0	1	0	94
5	Lipica	5	14	0	0	0	0	19
6	Galiny	15	19	1	0	0	0	35
7	Bezledy	16	28	2	0	0	0	46
8	Wojciechy	21	31	3	0	0	0	55
9	Bisztynek	33	47	1	1	1	0	83
10	Sątopy	28	29	2	0	0	0	59
11	WSP	38	54	16	0	1	0	109
12	Unikowo	2	1	0	0	0	0	3
13	Toprzyny	9	7	0	0	0	0	16
14	Kandyty	27	36	0	0	0	0	63
15	Janikowo	3	8	0	0	0	0	11
16	Różyna	6	3	0	1	0	0	10
17	Judyty	7	4	0	0	0	0	11
18	Troszkowo	11	10	0	1	0	0	22
19	Grotowo	6	2	0	0	0	0	8
20	Kinkajmy	6	10	0	1	1	0	18
21	Bartoszyce	0	0	0	0	0	0	0
22	Nalikajmy	0	0	0	0	0	0	0
22	Łabędnik	4	14	1	1	0	0	20
24	Wozławki	3	4	1	1	0	0	9
25	Paluzy	1	1	0	0	0	0	2

4 ZABEZPIECZENIE OPERACYJNE POWIATU BARTOSZYCKIEGO

4.1 Doskonalenie funkcjonowania KSRG

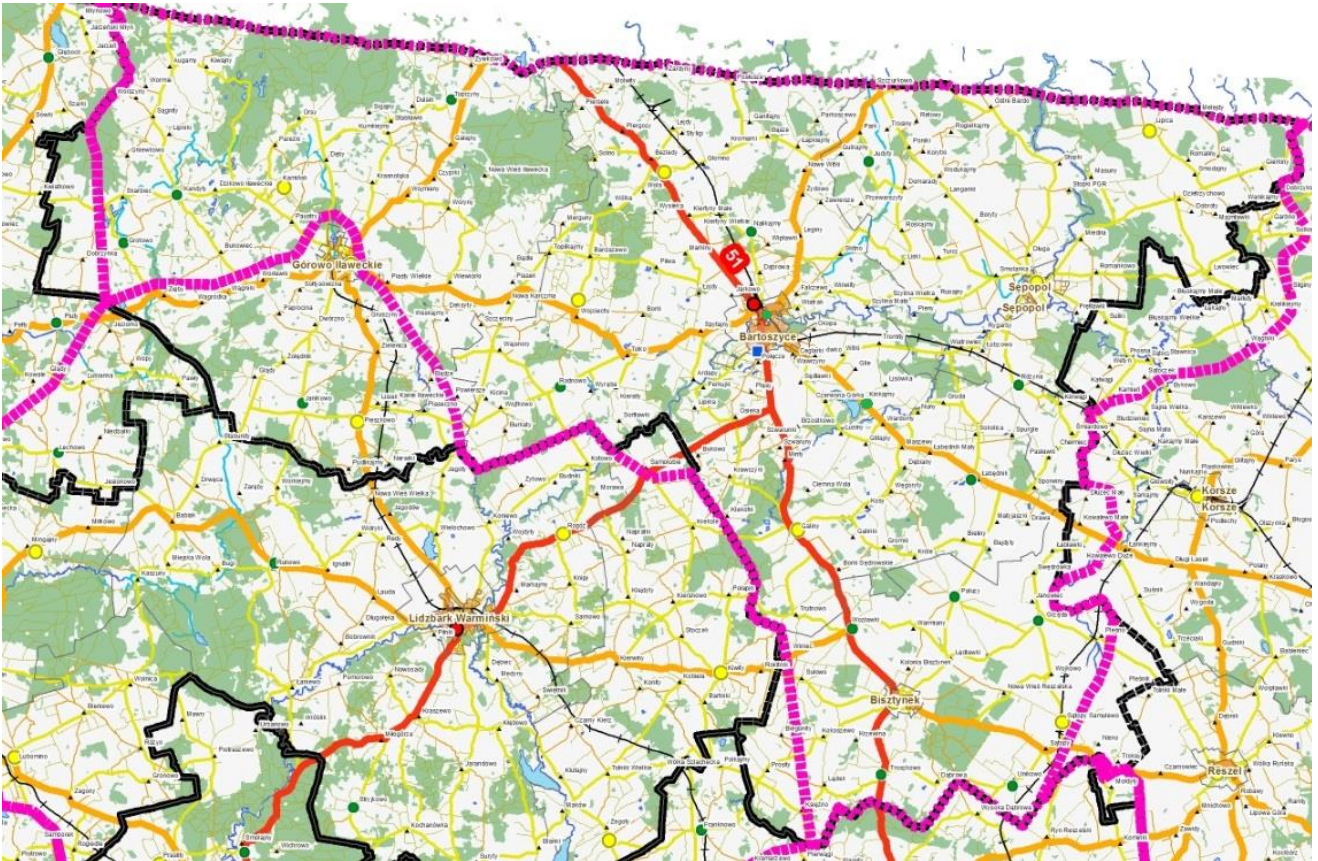
Komendant Powiatowy PSP w Bartoszczach jest organizatorem Krajowego Systemu Ratowniczo – Gaśniczego na terenie powiatu bartoszyckiego, który jest integralną częścią organizacji bezpieczeństwa wewnętrznego państwa, mającą na celu ochronę życia, zdrowia, mienia lub środowiska.

W strukturach krajowego systemu ratowniczo-gaśniczego na terenie powiatu bartoszyckiego funkcjonują:

- Jednostka Ratowniczo – Gaśnicza Państwowej Straży Pożarnej w Bartoszycach,
- Ochotnicze Straże Pożarne włączone do Krajowego Systemu Ratowniczo-Gaśniczego - 10 jednostek, tj.:
 - 3 OSP z gminy Bartoszyce,
 - 2 OSP z gminy Bisztynek,
 - 2 OSP z gminy Górowo Iławeckie,
 - 1 OSP z miasta Górowo Iławeckie,
 - 2 OSP z gminy Sępolec.
- Ochotnicze Straże Pożarne spoza Krajowego Systemu Ratowniczo –Gaśniczego – 15 jednostek, tj.:
 - 3 OSP z gminy Bartoszyce,
 - 1 OSP z miasta Bartoszyce,
 - 5 OSP z gminy Bisztynek,
 - 4 OSP z gminy Górowo Iławeckie,
 - 2 OSP z gminy Sępolec.

Jednostka Wojskowej Ochrony Przeciwpożarowej, która na podstawie decyzji nr XIV/118 KSRG z dnia 11 listopada 2020 r. Komendanta Głównego PSP, funkcjonuje w Krajowym Systemie Ratowniczo-Gaśniczym.

4.2 Dyslokacja jednostek ochrony przeciwpożarowej na terenie powiatu bartoszyckiego



5 PODSTAWOWY POTENCJAŁ SPRZĘTOWY

5.1 Państwowa Straż Pożarna

KP PSP Bartoszyce wyposażona jest w pojazdy:

- Mikrobüs Renault Trafic (rok prod. 2013)
- SLKw (pomocniczy) KIA RIO (rok prod. 2004)
- SLKw Renault Kangoo (rok prod. 2015)
- SKw (pomocniczy) Star 200 (rok. prod. 1987)
- SLOp Mitsubishi L200 (rok prod. 2020)

Do działań ratowniczo-gaśniczych JRG dysponuje pojazdami i sprzętem:

- GBA 3/24 Scania, (rok prod. 2021)
- GCBA 5/32/2,5 Scania (rok prod. 2010)
- GCBM 25 Scania (rok prod. 2014)
- SHD 23 MAN (rok. prod. 2010)
- SLR_w VW Crafter (rok prod. 2008)

- SLRR Mitsubishi L200 (rok prod. 2021)
- GCBA 9/60 Volvo FMX (rok prod. 2020)
- Przyczepa 401 P92 + łódź Whaly 401N Ł2 (rok prod. 2022)
- Przyczepa 401 P94 + łódź płaskodenna 401N Ł1 (rok prod. 2016)
- Przyczepa transportowa 401 P95 (rok prod. 2016) - zawiera zapory sorpcyjne i elastyczne płaszczowe
- Przyczepa 401P91 (rok prod. 2005) - zawiera sprzęt stanowiący wyposażenie Plutonu Zabezpieczenia Logicznego

Ponadto:

- Motopompa do wody czystej 2 szt. (Tohatsu VC 72 i CV 82)
- Motopompa do wody brudnej 2 szt. (WTX 40)
- Motopompa szlamowa 1 szt. (SST 80)
- Motopompa pływająca 5 szt.
- Pompa zanurzeniowa Rosenbauer Nautilus 4/1
- Pompa zanurzeniowa Ready 8S
- Aparaty ochrony układu oddechowego 21 szt.
- Skokochron mały – wysokość skoku do 16 metrów 1 szt.

5.2 Jednostki OSP z terenu powiatu bartoszyckiego

Ochotnicze Straże Pożarne stanowią dla Państwowej Straży Pożarnej bezpośrednie wsparcie podczas działań ratowniczo – gaśniczych. Wg stanu na dzień 31.12.2022 r. na terenie powiatu działa 25 jednostek OSP.

	Jednostka OSP	gmina	KSRG T/N	Typ jednostki
1.	Bartoszyce	Bartoszyce	N	S-1
2.	Bezledy	Bartoszyce	T	S-1
3.	Galiny	Bartoszyce	T	S-1
4.	Wojciechy	Bartoszyce	T	S-2
5.	Nalikajmy	Bartoszyce	N	S-1
6.	Łabędnik	Bartoszyce	N	S-1
7.	Kinkajmy	Bartoszyce	N	S-1
8.	Bisztynek	Bisztynek	T	S-1
9.	Sątopy- Samulewo	Bisztynek	T	S-2
10.	Troszkowo	Bisztynek	N	S-2
11.	Wozławki	Bisztynek	N	S-1
12.	Unikowo	Bisztynek	N	S-1

13.	Paluzy	Bisztynek	N	S-1
14.	Grzęda	Bisztynek	N	S-1
15.	Górowo Iławeckie	m. Górowo Ił.	T	S-2
16.	Kamińsk	Górowo Ił.	T	S-3
17.	Kandyty	Górowo Ił.	N	S-1
18.	Pieszkowo	Górowo Ił.	T	S-1
19.	Janikowo	Górowo Ił.	N	S-1
20.	Toprzyny	Górowo Ił.	N	S-1
21.	Grotowo	Górowo Ił.	N	S-1
22.	Sępopol	Sępopol	T	S-3
23.	Lipica	Sępopol	T	S-1
24.	Judyty	Sępopol	N	S-2
25.	Różyna	Sępopol	N	S-1

5.3 Wyposażenie OSP

Ochotnicze Straże Pożarne z terenu powiatu bartoszyckiego (wg stanu na dzień 31.12.2022 r.) użytkują 35 samochodów ratowniczo-gaśniczych, w tym: 8 lekkich, 18 średnich i 3 ciężkie. Charakterystykę eksploatowanych pojazdów ze względu na okres użytkowania przedstawia poniższa tabela.

L P.	Jednostka OSP	gmina	GLM	GLBA	GBA	GBM	GCBA	SLKw	SH	SLOp	Typ jed.
1.	Bartoszyce	Bartoszyce							1987		S-1
2.	Bezledy	Bartoszyce			2021						S-1
3.	Galiny	Bartoszyce			2014						S-1
4.	Wojciechy	Bartoszyce		2004	2020						S-2
5.	Nalikajmy	Bartoszyce	1975								S-1
6.	Łabędnik	Bartoszyce		1986							S-1
7.	Kinkajmy	Bartoszyce			2010						S-1
8.	Bisztynek	Bisztynek			2010						S-1
9.	Sątopy-Samulewo	Bisztynek			2011		1999				S-2
10.	Troszkowo	Bisztynek	1973		1991						S-2
11.	Wozławki	Bisztynek	1977								S-1
12.	Unikowo	Bisztynek	2002								S-1
13.	Paluzy	Bisztynek				1987					S-1
14.	Grzęda	Bisztynek								1996	S-1
15.	Górowo Ił.	Górowo Ił.			1987 2011						S-2

16.	Kamińsk	Górowo Ił.			2017		1987	2006			S-3
17.	Kandyty	Górowo Ił.			2009						S-1
18.	Pieszkowo	Górowo Ił.			2013						S-1
19.	Janikowo	Górowo Ił.	2002								S-1
20.	Toprzyny	Górowo Ił.			1980						S-1
21.	Grotowo	Górowo Ił.	1998								S-1
22.	Sępopol	Sępopol			2014		1981			2000	S-3
23.	Lipica	Sępopol			2010						S-1
24.	Judyty	Sępopol			1985			2000			S-2
25.	Różyna	Sępopol			1982						S-1
OGÓŁEM			6	2	17	1	3	2	1	2	34
Średnia wieku			34	27	17	35	33	19	35	24	

Z powyższego zestawienia wynika, że około 15 % pojazdów jest w okresie eksploatacji do 10 lat, 32 % pojazdów to samochody używane przez okres 11 - 20 lat i 53 % samochodów to sprzęt w wieku powyżej 20 lat.

Najstarsze pojazdy eksploatowane są w jednostkach OSP:

- OSP Troszkowo – marka Mercedes, oznaczenie poż. GLM z 1973 r. (49 lat),
- OSP Nalikajmy – marka Mercedes, oznaczenie poż. GLM z 1975 r. (47 lat),
- OSP Wozławki – marka Mercedes D409, oznaczenie poż. GLAM z 1977 r., (45 lat),
- OSP Toprzyny – marka Star 266, oznaczenie poż. GBA z 1980 r. (42 lata),
- OSP Sępopol – marka Jelcz 004, oznaczenie poż. GCBA z 1981r.,(41 lat),
- OSP Różyna – marka Star 244, oznaczenie poż. GBA z 1982 r.(40 lat).

Ochotnicze Straże Pożarne posiadają również na swoim wyposażeniu inny specjalistyczny sprzęt niezbędny do prowadzenia skutecznych działań ratowniczo-gaśniczych, m.in.:

- łodzie ratownicze – 2 szt.,
- sanie lodowe – 5 szt.,
- zestawy hydraulicznego sprzętu ratowniczego – 20 szt.,
- aparaty ochrony dróg oddechowych - 69 szt.,
- motopompy pożarnicze - 48 szt.,
- w tym motopompy pływające – 24szt.,
- pompy do wody elektryczne – 4 szt.,
- zestawy oświetleniowe - 17 szt.,
- piły do betonu i stali - 12 szt.,
- piły do drewna - 53 szt.,
- zestawy R1 ratownictwa medycznego - 24 szt.,
- detektory napięcia – 6 szt.,

- detektory wielogazowe – 4 szt.,
- detektory jednogazowe – 15 szt.,
- kamery termowizyjne – 8 szt.

5.4 Finansowanie jednostek OSP spoza KSRG

W 2022 roku Komenda Państwowej Straży Pożarnej w Bartoszycach wspomagała i koordynowała zakupy sprzętu w ramach dotacji na realizację zadania publicznego pn.: „Przygotowanie jednostek ochotniczych straży pożarnych do działań ratowniczo-gaśniczych” z budżetu Ministra Spraw Wewnętrznych i Administracji. Na realizację powyższego zadania 5 jednostek OSP z naszego powiatu otrzymało ogółem **19 100,00 zł** na wydatki bieżące.

5.5 Finansowanie jednostek OSP w KSRG

Komenda Powiatowa PSP udzielała pomocy merytorycznej jednostkom OSP z KSRG przy rozliczaniu dofinansowania na realizację zadania publicznego pod tytułem „Zapewnienie gotowości bojowej jednostki ochrony przeciwpożarowej włączonej do krajowego systemu ratowniczo-gaśniczego”. W wyniku tych przedsięwzięć 8 jednostek OSP otrzymało dotację z budżetu państwa na łączną kwotę **48 720,00 zł**, na wydatki majątkowe i bieżące, z przeznaczeniem na zakup sprzętu do realizacji podstawowych czynności ratowniczych, umundurowania ochronnego oraz remontów strażnic.

Dodatkowo na zakupy inwestycyjne jednostka OSP Bezledy otrzymała dofinansowanie w wysokości **400 000,00 zł**. Za otrzymane pieniądze zakupiono ciężki samochód ratowniczo-gaśniczy z układem napędowym 4x4 – SCANIA N323 P370.



Samochód został zakupiony za kwotę **1 240 578,00 zł**, z czego 400 000,00 zł z dotacji KSRG, 200 000,00 zł z NFOŚiGW, 640 578,00 zł Gmina Wiejska Bartoszyce.

5.6 Wsparcie finansowe Młodzieżowych Drużyn Pożarniczych

W ramach realizacji zadania publicznego pod tytułem „Przygotowanie jednostek ochotniczych straży pożarnych do działań ratowniczo-gaśniczych” 12 jednostek OSP z powiatu bartoszyckiego otrzymało dofinansowanie na zakup sprzętu i ubrań potrzebnych do prawidłowego funkcjonowania Młodzieżowych Drużyn Pożarniczych na łączną kwotę **38 510,00 zł**.

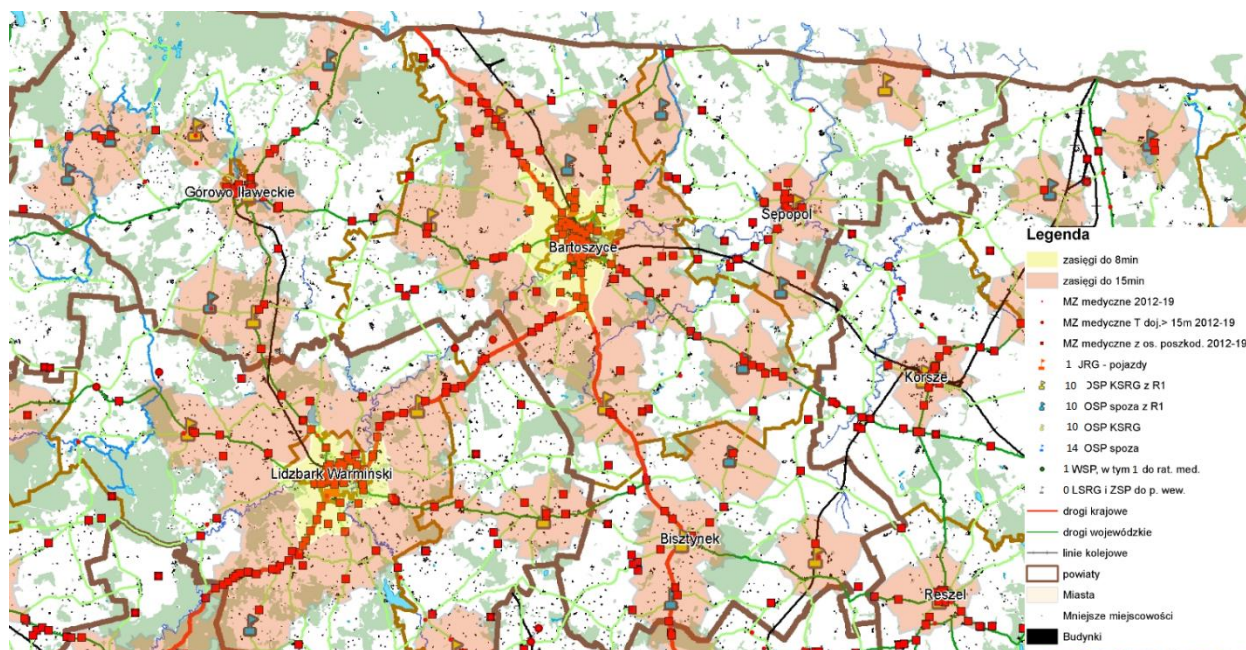
6 ORGANIZACJA POSZCZEGÓLNYCH DZIEDZIN RATOWNICTWA POWIATU BARTOSZYCKIEGO

6.1 Organizacja ratownictwa medycznego na terenie powiatu

Jednostki współpracujące z systemem „Państwowe Ratownictwo Medyczne” na terenie powiatu bartoszyckiego:

- Jednostka Ratowniczo-Gaśnicza w Bartoszycach,
- Jednostki OSP włączone do KSRG,
- Jednostka WSP 20 BBZ (KSRG),
- Jednostki OSP spoza systemu.

6.2 Dyslokacja jednostek ochrony przeciwpożarowej realizujących zadania z zakresu ratownictwa medycznego



Rys. Zasięgi dojazdu do miejsca zdarzenia związanego z ratownictwem medycznym w zależności od czasu

Do określenia parametrów czasowych dla ratownictwa medycznego, realizowanego przez jednostki ochrony przeciwpożarowej, przyjęto założenie, że jednostkami zdolnymi do podjęcia tych działań są jednostki wyposażone co najmniej w Torbę PSP R-1 lub Zestaw PSP R-1 oraz posiadające minimum 4 ratowników z aktualnymi uprawnieniami z zakresu KPP. Pola oznaczone kolorem żółtym określają możliwość dojazdu sił i środków ochrony przeciwpożarowej do 8 minut natomiast kolorem czerwonym do 15 minut od momentu alarmowania.

6.3 Potencjał osobowo-sprzętowy PSP oraz OSP powiatu bartoszyckiego

6.3.1 Stan wyszkolenia JRG w Bartoszycach

- 48 - funkcjonariuszy posiadających szkolenie w zakresie kwalifikowanej pierwszej pomocy,
- 7 funkcjonariuszy posiadających tytuł ratownika medycznego,
- 48 funkcjonariuszy przeszkolonych w zakresie współpracy z LPR /szkolenie teoretyczne i praktyczne.

6.3.2 Wyposażenie sprzętowe z zakresu ratownictwa medycznego

- Torby R 1 – 5 szt.
- Deski ortopedyczne – 6 szt.
- Deska ortopedyczna pediatryczna 1 szt.
- Nosze podbierakowe – 1 szt.
- Nosze próżniowe – 1 szt.
- Nosze płachtowe – 2 szt.
- Kamizelka KED – 1 szt.
- Defibrylator automatyczny AED 3 szt.
- Butla O₂ – 10 l. – 1 szt.
- Rozdzielacz do tlenoterapii masowej – 1 szt.
- Butla tlenowa 2,7 l. (zapas) – 1 szt.
- Zestaw segregacyjny 50 kart – 2 szt.
- Namiot ewakuacyjny z nagrzewnicą do 8 osób – 1 szt.

Ponadto do celów szkoleniowych:

- Zestaw R 1
- Defibrylator zautomatyzowany AED – szkoleniowy
- Manekin szkoleniowy osoby dorosłej
- Manekin osoby dorosłej Ambu Man cała postać z funkcją do ćwiczeń przyrządowego udrażniania dróg oddechowych
- Manekin szkoleniowy dziecka

- Maski i rurki krtaniowe

JRG Bartoszyce utrzymuje poziom gotowości ABC spełniając wymagania sprzętowe zgodnie „Zasadami organizacji ratownictwa medycznego”.

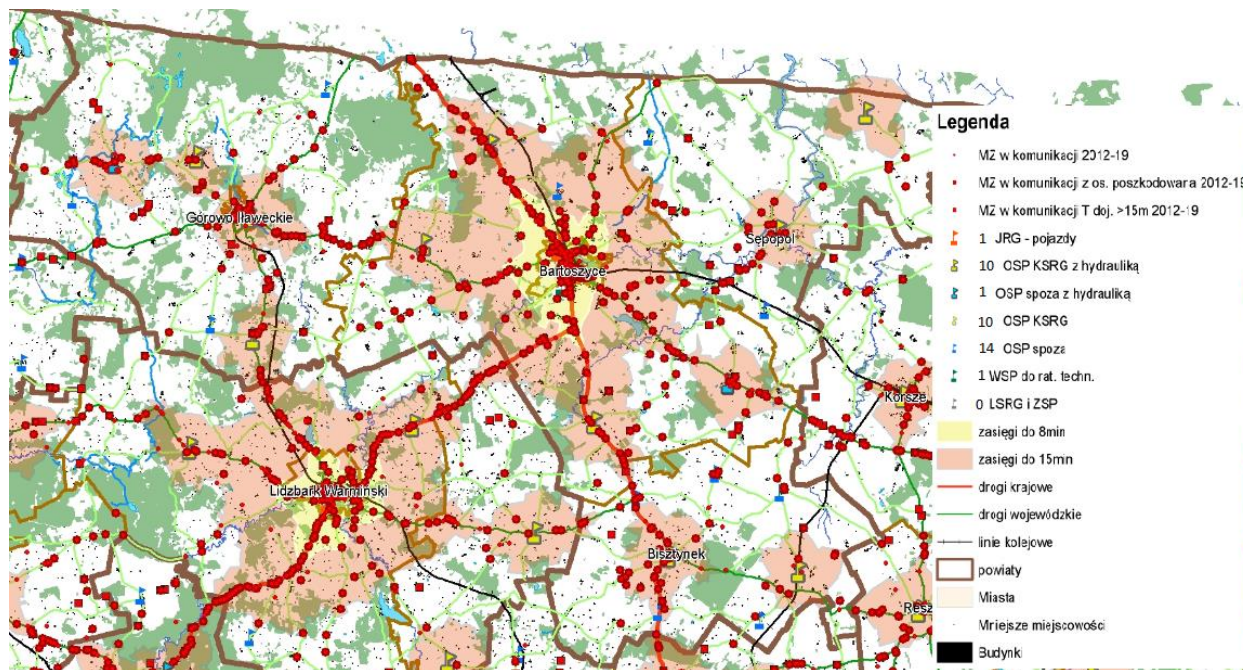
6.3.3 Poziom wyszkolenia oraz wyposażenia jednostek OSP oraz WSP powiatu bartoszyckiego

Lp.	Nazwa Jednostki	KSRG	Zestaw R- 1	Defibrylator AED	Zestaw triage	Szkolenie KPP		Poziom gotowości
						Stan	Braki	
1.	OSP Bezledy	T	1	1	-	17	-	A
2.	OSP Galiny	T	1	1	1	6	-	A
3.	OSP Wojciechy	T	1	1	1	9	-	A
4.	OSP Sępopol	T	1	1	1	13	-	A
5.	OSP Lipica	T	1	1	1	5	-	A
6.	OSP Bisztynek	T	1	1	-	13	-	A
7.	OSP Sątopy-Samulewo	T	2	1	-	5	-	A
8.	OSP Górowo Iławeckie	T	1	1	1	2	2	Docelowy A
9.	OSP Kamińsk	T	2	1	1	11	-	A
10.	OSP Pieszkowo	T	1	1	1	8	-	A
11.	WSP 20 BBZ	T	2	1	1	17	-	A
12.	OSP Kandyty	N	1	1	-	5	0	-
13.	OSP Judyty	N	1	-	1	2	2	-
14.	OSP Łabędnik	N	1	-	1	2	2	-
15.	OSP Kinkajmy	N	1	-	-	4	0	-
16.	OSP Troszkowo	N	1	1	-	6	0	-
17.	OSP Różyna	N	1	1	-	6	-	-
18.	OSP Nalikajmy	N	1	1	-	1	3	-
19.	OSP Toprzyny	N	1	-	-	0	4	-
20.	OSP Grotowo	N	1	-	-	3	1	-
21.	OSP Paluzy	N	1	-	-	1	3	-
22.	OSP Janikowo	N	1	-	-	1	3	-
23.	OSP Wozławki	N	-	-	-	1	3	-
24.	OSP Unikowo	N	-	-	-	0	4	-
25.	OSP Grzęda	N	-	-	-	0	4	-
26.	OSP Bartoszyce	N	-	-	-	0	4	-
Razem:			24	15	10	138	35	

Należy przyjąć poziom w zakresie ratownictwa medycznego na terenie powiatu bartoszyckiego na zadowalającym poziomie. W 2022 roku 12 strażaków odnowiło uprawnienia w zakresie KPP.

6.4 Organizacja ratownictwa technicznego na terenie powiatu

Na terenie powiatu bartoszyckiego do działań w zakresie ratownictwa technicznego w stopniu podstawowym przewidziane są wszystkie jednostki Krajowego Systemu Ratowniczo – Gaśniczego, a ponadto do działań może być dysponowana WSP 20 BBZ.



Rys. Zasięgi dojazdu do miejsca zdarzenia związanego z ratownictwem technicznym w zależności od czasu

6.4.1 Potencjał sprzętowy JRG Bartoszyce w zakresie ratownictwa technicznego

Lp.	Rodzaj sprzętu	Normatyw	Stan
1.	Rozpieracz ramieniowy z akcesoriami (2 zamki łańcuchowe, 2 łańcuchy z hakami).	1 szt.	3 szt.
2.	Hydrauliczne nożyce do cięcia.	1 szt.	3 szt.
3.	Cylindry rozpierające o różnych długościach.	2 szt.	3 szt.
4.	Zestaw końcówek wymiennych do cylindrów rozpierających (krzyżowe, klinowa, stożkowa).	kpi..	brak
5.	Agregat zasilający do narzędzi hydraulicznych o modelu pracy min. ATO (niewymagane w przypadku posiadania narzędzi o zasilaniu akumulatorowym).	1 szt.	3 szt.

6.	Zestaw węży hydraulicznych o długości min. 5 m (niewymagane w przypadku posiadania narzędzi o zasilaniu akumulatorowym).	2 kpl.	3 kpl.
7.	Wysokociśnieniowe poduszki do podnoszenia o nośności od 100 kN	2 szt.	2 szt.
8.	Osprzęt do zasilania z butli sprężonego powietrza wysokociśnieniowych poduszek pneumatycznych	1 kpl.	1 kpl.
9.	Butla na sprężone powietrze do poduszek pneumatycznych o pojemności min. 6 l.	1 szt.	1 szt.
10.	Podpory mechaniczne wysuwane, z zamontowanym pasem z napinaczem, o nośności podpory minimum 10 KN	2 szt.	2 szt.
11.	Wspornik kątowy lub płaski lub krzyżowy (do wyboru)	1 szt.	3 szt.
12.	ZESTAW DO STABILIZACJI A W skład zestawu wchodzi: - kliny schodkowe – 2 szt. - kliny płaskie, wąskie – 2 szt. - kliny płaskie, szerokie – 2 szt.	1 kpl.	2 kpl.
13.	ZESTAW DO STABILIZACJI B W skład zestawu wchodzi: - klocek stabilizacyjny wysoki – 2 szt. - klocek stabilizacyjny średni – 2 szt. - klocek stabilizacyjny niski – 2 szt. - kliny płaskie, wąskie – 2 szt. - kliny płaskie, szerokie – 2 szt.	1 kpl.	1 kpl.
14.	ZESTAW DREWNA. W skład zestawu wchodzi: – klocki o przekroju 100 x 100 mm i długości 600 mm -10 szt., – klocki o przekroju 100 x 50 mm i długości 600 mm -4 szt., – kliny drewniane o przekroju 100 x 100 mm i długości 500 mm oraz górną częścią płaską o długości 100 mm. – 4 szt., – kliny drewniane o przekroju 100 x 50 mm i długości 500 mm oraz górną częścią płaską o długości 100 mm. – 4 szt., – płyta ze sklejki o wymiarach 600 x 600 mm i grubości minimum 21 mm – 2 szt. Wymienione elementy mają być wykonane z drewna o klasie konstrukcyjnej minimum C16.	1 kpl.	1 kpl.
15.	Zestaw z piłą szablą o napędzie elektrycznym, bateryjnym. W skład zestawu wchodzi: – piła szablą, – minimum dwie baterie do piły, – zestaw brzeszczotów: do metalu, do drewna – minimum po 5 szt. każdego rodzaju.	1 kpl.	1 kpl.
16.	Pasy transportowe z napinaczem o dł. 10 m i nośności min. 50 kN.	5 szt.	6 szt.
17.	Chwytnak do zapinek tapicerskich.	2 szt.	2 szt.

18.	Zbijak do szyb hartowanych.	2 szt.	2 szt.
19.	Nóż do pasów bezpieczeństwa.	2 szt.	2 szt.
20.	W przypadku posiadania wciągarki linowej – zestaw szekli i pęt linowych: – zawiesie pasowe – 2 szt., – zblocze linowe – 1 szt., – szekla – 3 szt., Parametry poszczególnych części zestawu powinny być dobrane do parametrów posiadanej wciągarki.	1 kpl.	1 kpl
21.	Para rękawic dielektrycznych.	2 kpl	2 kpl
22.	Ośłona na kierownicę zabezpieczająca przed poduszką bezpieczeństwa.	1 szt	2 szt
23.	Ośłona osoby poszkodowanej, np.: tarcza pleksi lub folia zbrojona.	1 szt	2 szt
24.	Ośłony na ostre krawędzie.	kpl.	kpl.
25.	Hełm do ratownictwa technicznego (zgodny z normą PN-EN 16473).	szt.	Zalecane jako wyposażenie osobiste każdego ratownika
26.	Rękawice techniczne (parametry minimalne zgodnie z normą EN 388: 4543).	kpl.	kpl.

6.4.2 Potencjał sprzętowy OSP/WSP

Lp.	Sprzęt	Jednostka OSP													
		Normatyw	Bezledy	Galiny	Wojciechy	Sępopol	Lipica	Bisztynek	Sątopol	Górowo	Kamińsk	Pieszkowo	WSP	Braki KSRG	
		szt.	KSRG	KSRG	KSRG	KSRG	KSRG	KSRG	KSRG	KSRG	KSRG	KSRG	KSRG	KSRG	
1.	Rozpieracz z akcesoriami	1	1	1	1	1	1	1	1	1	1	1	1	0	
2.	Hydrauliczne nożyce do cięcia	1	1	1	1	1	1	2	1	1	1	1	1	0	
3.	Cylindry rozpierające o różnych długościach	2	1	1	1	2	0	1	1	2	1	1	2	9	
4.	Zestaw końcówek wymiennych do cylindrów rozpierających	1	0	1	0	0	0	1	0	0	0	0	0	9	
5.	Agregat zasilający do narzędzi min ATO (niewymagany w przypadku posiadania narzędzi)	1	1	1	1	2	1	2	1	2	1	1	1	0	

	o napędzie akumulatorowym)													
6.	Zestaw węży hydraulicznych o długości min 5 m (niewymagane w przypadku posiadania urządzeń o napędzie akumulatorowym)	2	4	2	2	3	2	3	2	3	2	2	2	0
7.	Wysokociśnieniowe poduszki podnoszące o nośności Fmax od 100 kN	2	0	0	0	2	0	2	0	0	0	0	2	16
8.	Osprzęt do zasilania z butli sprężonego powietrza wysokociśnieniowych poduszek pneumatycznych	1	0	0	0	1	0	1	0	0	0	0	1	8
9.	Butla na sprężone powietrze do poduszek pneumatycznych o pojemności min. 6 l.	1	1	1	1	1	1	1	1	1	1	1	1	0
10.	Podpory mechaniczne wysuwane z zamontowanym pasem z napinaczem, o nośności podpory min. 10 kN	2	0	0	0	0	0	1	0	0	0	0	0	21
11.	Wspornik kątowy lub płaski krzyżowy do wyboru	1	1	1	0	2	0	1	0	1	0	0	0	6
12.	Zestaw do stabilizacji A (kliny schodkowe 2szt, kliny płaskie, wąskie 2 szt, kliny płaskie, szerokie 2 szt)	1	0	0	0	0	0	0	1	0	0	0	0	10
13.	Zestaw do stabilizacji B (klocek stabilizacyjny wysoki – 2szt. Klocek stabilizacyjny średni – 2 szt. Klocek stabilizacyjny niski –	1	0	0	0	0	0	0	0	0	0	0	0	11

	2 szt. Kliny płaskie , wąskie – 2 szt. Kliny płaskie , szerokie – 2 szt.													
14.	Zestaw drewna (kliny o przekroju 100x100mm i dł. 600mm – 10szt. Klocki o przekroju 100x50mm i dł. 600mm – 4 szt. Kliny drewniane o przekroju 100x100mm i dł. 500mm – 4 szt. Kliny drewniane o przekroju 100x50mm i dł. 500mm – 4 szt. Płyta ze sklejki 600x600mm i gr. Min. 21mm – 2szt.	1	1	1	0	0	1	1	0	0	1	0	0	6
15.	Zestaw z piłą szablą o napędzie elektrycznym, bateryjnym (piła, min. 2 baterie do piły, zestaw brzeszczotów: do drewna, metalu min. Po 5 brzeszczotów	1	0	0	0	0	0	0	0	0	0	0	0	11
16.	Pasy transportowe z napinaczem o dł. 10m i nośności min 50 kN	5	0	0	0	0	0	0	0	0	0	0	0	55
17.	Chwytnak do zapinek tapicerskich	2	0	0	0	0	0	0	0	0	0	0	0	22
18.	Zbijak do szyb hartowanych	1	1	2	2	2	2	8	2	2	1	0	2	1
19.	Nóż do pasów bezpieczeństwa	2	2	2	2	2	2	8	2	4	2	6	4	0
20.	W przypadku posiadania wyciągarki linowej zestaw szekli i pęt linowych	1	1	1	1	1	1	1	1	1	1	0	1	1
21.	Para rękawic dielektrycznych	2	0	0	0	0	0	0	0	0	0	0	0	22
22.	Ośłona na kierownicę zabezpieczająca przed poduszką bezpieczeństwa	1	0	1	1	0	0	1	0	1	1	0	0	6

23.	Ośłona osoby poszkodowanej np. tarcza pleksi	1	0	0	0	0	0	1	0	0	0	0	0	10
24.	Ośłony na ostre krawędzie (zalecane)	1	0	0	0	0	0	0	0	0	0	0	0	11

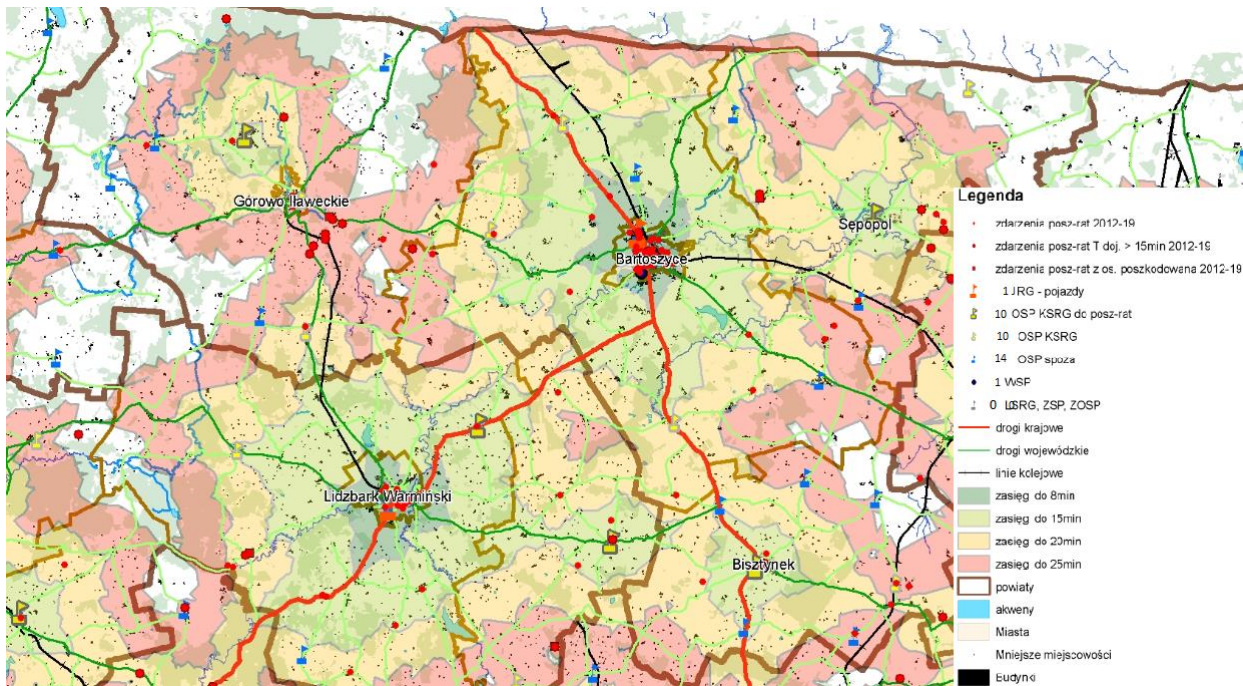
6.4.3 Potencjał osobowy /wyszkolenie strażaków ratowników w zakresie ratownictwa technicznego jednostek KSRG powiatu bartoszyckiego

Lp.	Jednostka KSRG	Ilość ratowników
1.	KP PSP Bartoszyce	48
2.	OSP Bezledy	29
3.	OSP Galiny	17
4.	OSP Wojciechy	23
5.	OSP Sępól	20
6.	OSP Lipica	8
7.	OSP Bisztynek	17
8.	OSP Sątopy-Samulewo	24
9.	OSP Górowo Iławeckie	22
10.	OSP Kamińsk	17
11.	OSP Pieszkowo	17
12.	WSP 20 BBZ	17

6.5 Organizacja działań poszukiwawczo-ratowniczych na terenie powiatu

Na terenie powiatu bartoszyckiego do działań w zakresie poszukiwawczo-ratowniczym w stopniu podstawowym planowane są 4 jednostki KSRG tj.

- Jednostka Ratowniczo- Gaśnicza w Bartoszcach,
- OSP Sępól,
- OSP Bisztynek,
- OSP Kamińsk.



Rys. Zasięgi dojazdu do miejsca zdarzenia związanego z ratownictwem poszukiwawczo-ratowniczym w zależności od czasu

6.5.1 Potencjał sprzętowy JRG Bartoszyce w zakresie działań poszukiwawczo-ratowniczych

Lp.	Rodzaj sprzętu	Normatyw	Stan
1.	Ściągacz linowy (przeciągarka ręczna) wraz z linkami	1	1
2.	Podręczny sprzęt burzący i pomocniczy:	1 kpl.	-
	wielofunkcyjne narzędzie ratownicze	1	4
	łom prosty o długości 130 cm,	1	4
	młot ręczny 5kg,	1	1
	Siekiera min 1,5kg	1	4
	szpadel	1	8
	szufla	1	4
	kilof	1	3
	przecinak ręczny,	1	2
	przebijak ręczny.	1	1
	Topór strażacki	-	2
	Bosak podręczny	-	4
	Bosak ciężki	-	2
	Bosak lekki	-	2
3.	Nożyce do cięcia prętów i drutu o średnicy min. 10 mm	1 szt.	3

4.	Piła ręczna do metalu wraz z zapasowymi brzeszczotami	1 szt.	1
5.	Agregat prądowórczy o napędzie spalinowym mocy dostosowanej do posiadanego sprzętu	1 kpl.	9
6.	Przedłużacz elektryczny 230 V o długości min 20m. (lub dostosowany do napięcia odbiorników na wyposażeniu)	1 szt.	4
7.	Zestaw oświetleniowy umożliwiający efektywne oświetlenie miejsce akcji	1 kpl.	6
8.	Megafon ręczny	1 szt.	2
9.	Zestaw przyrządów umożliwiających pomiar: stężeń wybuchowych, tlenu, tlenku węgla i siarkowodoru, dwutlenku węgla *	1szt.	2 (bez CO2)
10.	Urządzenie wykrywające promieniowanie jonizujące	1szt.	1

Normatyw wyposażenia uwzględnia również sprzęt hydrauliczny, tnący i pneumatyczny właściwy dla organizacji działań w zakresie ratownictwa technicznego.

6.5.2 Potencjał sprzętowy OSP/WSP w zakresie działań poszukiwawczo-ratowniczych

Lp.	Sprzęt	Jednostka OSP													
		Normatyw	Bezledy	Galin	Wojciechy	Sępól	Lipica	Bisztynek	Sątopy-	Górowo	Kamińsk	Pieszkowo	WSP	Braki KSRG	
		szt.	KSRG	KSRG	KSRG	KSRG	KSRG	KSRG	KSRG	KSRG	KSRG	KSRG	KSRG	KSRG	
	Ściągacz linowy (zalecany o sile uciągu min. 800kg) wraz z liną min 20 mb	1	1	0	1	1	0	1	1	1	1	0	0	4	
2.	Podręczny sprzęt burzący pomocniczy	1	2	3	2	3	1	4	3	2	3	2	2	0	
3.	Nożyce do cięcia prętów o średnicy min. 10 mm	1	1	1	2	1	1	2	2	1	2	1	1	0	
4.	Piła ręczna do metalu wraz z zapasowymi brzeszczotami	1	0	0	0	0	0	0	0	0	0	0	0	11	

5.	Pilarka łańcuchowa do drewna z prowadnicą o długości min. 370mm.	1	3	3	3	4	2	3	3	3	4	3	2	0
6.	Piła tarczowa do stali i betonu o napędzie spalinowym z zapasowymi tarczami ściernymi	1	1	1	1	2	1	1	1	1	1	1	2	0
7.	Agregat prądotwórczy o napędzie spalinowym i mocy min 2 kVA	1	1	2	2	2	1	2	2	2	2	1	2	0
8.	Przedłużacz elektryczny 230 V o długości min. 20m	1	0	2	1	2	1	2	0	3	1	1	1	2
9.	Przenośny zestaw oświetleniowy na statywie z reflektorami	1	1	1	2	2	0	1	1	2	1	1	1	0
10.	Rozpieracz ramieniowy z akcesoriami	1	1	1	1	1	1	1	1	1	1	1	2	0
11.	Hydrauliczne nożyce do cięcia	1	1	1	1	2	1	3	1	1	1	1	3	0
12.	Cylindry rozpierające z zestawem końcówek wymiennych	2	1	1	1	2	0	1	1	2	1	1	2	9
13.	Agregat zasilający do narzędzi hydraulicznych o modelu pracy min. ATO	1	1	1	1	2	1	2	1	2	1	1	1	0
14.	Zestaw węży hydraulicznych o długości min 5m.	2	4	2	2	3	2	3	2	3	2	2	2	0
15.	Wysokociśnieniowe poduszki pneumatyczne do podnoszenia o nośności od 50kN do 300 kN (zalecane)	2	0	0	0	2	0	2	0	0	0	0	2	16
16.	Osprzęt do zasilania z butli sprężonego powietrza wysokociśnieniowych poduszek pneumatycznych (zalecane)	1	0	0	0	1	0	1	0	0	0	0	1	8
17.	Butla ze sprężonym powietrzem o pojemności min. 6 dm3 (zalecane)	1	1	1	1	1	1	1	1	1	1	1	1	0
18.	Megafon ręczny	1	0	0	0	2	0	1	0	1	1	0	1	6

19.	Zestaw przyrządów umożliwiających pomiar stężeń wybuchowych, tlenku, tlenku węgla i siarkowodoru i CO2	1	0	0	0	1	0	1	0	1	1	0	1	6
20.	Urządzenie wykrywające promieniowanie jonizujące (zalecane)	1	0	0	0	0	0	0	0	0	0	0	0	11

Normatyw wyposażenia uwzględnia również sprzęt hydrauliczny i tnący (mechaniczny) właściwy dla organizacji działań w zakresie ratownictwa.

6.5.3 Potencjał osobowy strażaków OSP ratowników w zakresie działań poszukiwawczo-ratowniczych

Normatyw wyszkolenia strażaków OSP w zakresie działań poszukiwawczo-ratowniczych jest tożsamy z normatywem w zakresie ratownictwa technicznego ze względu na specyfikę działań, a także obsługę sprzętu specjalistycznego.

6.6 Organizacja ratownictwa chemicznego i ekologicznego

Działania w zakresie ratownictwa chemicznego i ekologicznego w stopniu podstawowym na terenie powiatu bartoszyckiego realizują 4 jednostki KSRG tj.

- Jednostka Ratowniczo- Gaśnicza w Bartoszycach,
- OSP Sępopol,
- OSP Górowo Iławeckie,
- OSP Bisztynek,
- WSP (KSRG) *dotatkowo*.

6.6.1 Potencjał sprzętowy JRG Bartoszyce w zakresie ratownictwa chemiczno-ekologicznego

Lp.	Rodzaj sprzętu	Normatyw	Stan
1.	Standardowy sprzęt i pojazdy ratownicze do realizowania podstawowych czynności ratowniczych.	1 kpL.	1kpL

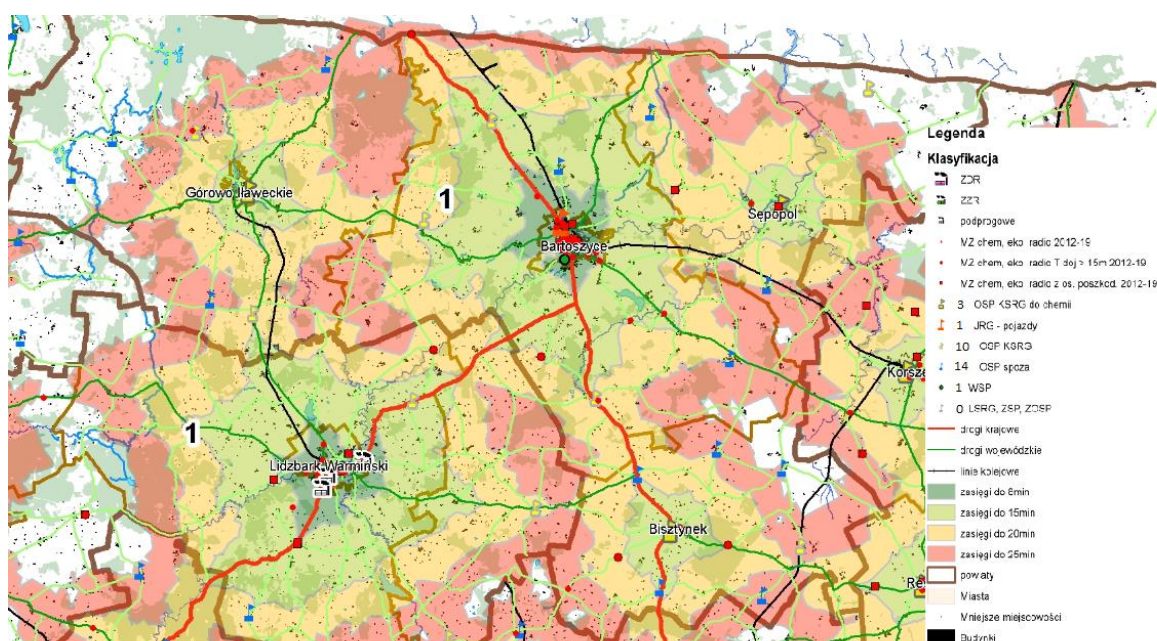
2.	Ubranie specjalne chroniące przed czynnikami chemicznymi min. typ 3B wg normy PN-EN 14605+A1:2009, wraz z rękawicami i butami zapewniającymi odporność chemiczną	12 kpl	12 kpl
3.	Ubranie specjalne chroniące przed czynnikami chemicznymi min. typ 4B, 5B wg normy PN-EN 14605+A1:2009, ¹⁾	12 kpl.	39 kpl.
4.	Półmaski filtrujące klasy ochrony min. FFP2.	50 szt.	50 szt.
5.	Okulary / gogle ochronne.	12 szt.	12 szt.
6.	Aparat ochrony układu oddechowego	6 kpl.	21 kpl.
7.	Sprzęt do wytwarzania kurtyny wodnej	2 szt.	4 szt.
8.	Zestaw przyrządów umożliwiających pomiar: stężeń wybuchowych, tlenu, tlenku węgla i siarkowodoru ²⁾	1 kpl.	2 kpl.
9.	Urządzenie do pomiaru mocy dawki promieniowania jonizującego (zakres pomiarowy min. 100 mikrosilwertów/h).	1 kpl	1 kpl
10.	Sprzęt do dekontaminacji wstępnej zgodnie z załącznikiem nr D.1. ³⁾	1 kpl	1 kpl

6.6.2 Potencjał sprzętowy OSP/WSP w zakresie ratownictwa chemicznego i ekologicznego

Lp.	Sprzęt	Jednostka OSP						
		Normatyw *	Sępól	Bisztynek	Górowo II.	WSP	RAZEM	Braki KSRG
		szt.	KSRG	KSRG	KSRG	KSRG		
1.	Standardowy sprzęt i pojazdy ratownicze do realizowania podstawowych czynności ratowniczych	1	2	2	2	1	8	0
2.	Ubrania specjalne chroniące przed czynnikami chemicznymi min typ 3B, z rękawicami i butami zapewniającymi odporność chemiczną	6	6	6	6	6	24	0
3.	Półmaski filtrujące klasy ochrony min FFP2	25	25	25	25	25	100	0
4.	Okulary / gogle ochronne	6	6	6	6	6	24	0
5.	Aparat ochrony układu oddechowego	6	7	8	5	6	26	1
6.	Sprzęt do wytwarzania kurtyny wodnej	2	1	1	3	2	7	2
7.	Zestaw przyrządów umożliwiających pomiar minimum: stężeń wybuchowych, tlenu, tlenku węgla, siarkowodoru	1	1	1	1	1	4	0

6.6.3 Standard gotowości operacyjnej jednostek OSP z zakresu ratownictwa chemiczno-ekologicznego

Standard gotowości operacyjnej jednostek OSP w zakresie osobowym określa się jako zdolność do podjęcia działań przez co najmniej 6 strażaków – ratowników OSP posiadających kwalifikacje do realizacji zadań ratownictwa chemiczno-ekologicznego nabyte w ramach „Systemu szkolenia członków OSP biorących bezpośredni udział w działaniach ratowniczych” tj. Szkolenie podstawowe zawierające: „Podstawowe zadania strażaków –ratowników OSP w czasie działań chemiczno-ekologicznych” oraz zagadnienia zawarte w ramach szkolenia specjalistycznego w zakresie ratownictwa technicznego: „Postępowanie w czasie akcji z występowaniem substancji niebezpiecznych”

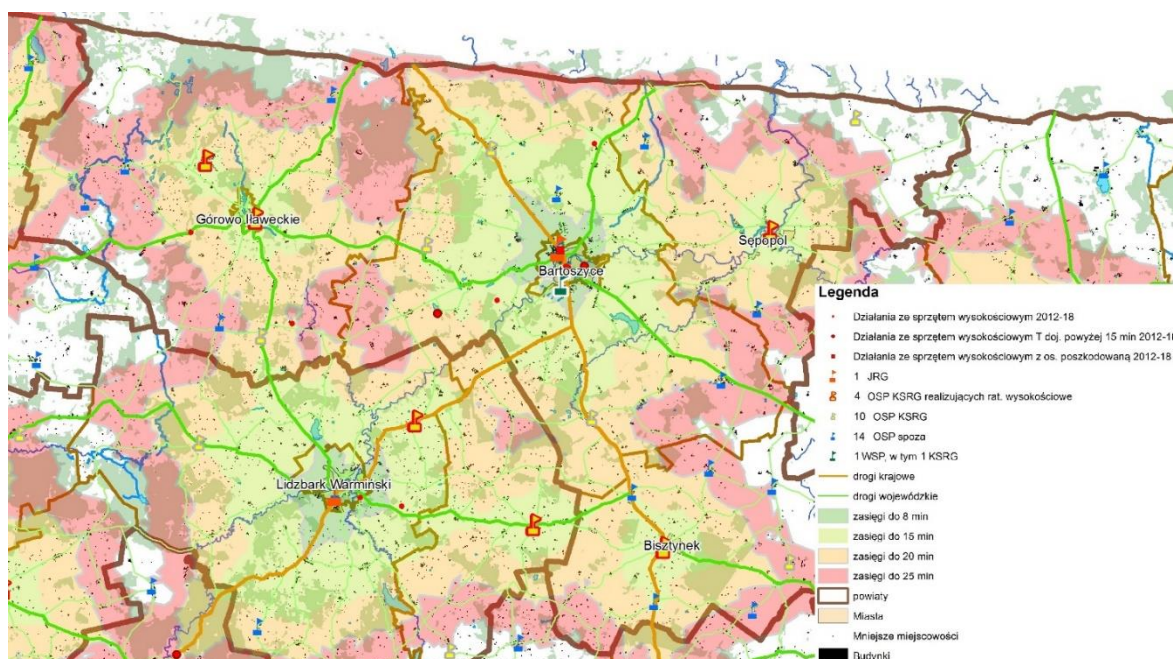


Rys. Zasięgi dojazdu do miejsca zdarzenia związanego z ratownictwem chemiczno-ekologicznym w zależności od czasu

6.7 Organizacja ratownictwa wysokościowego

Działania w zakresie ratownictwa wysokościowego w stopniu podstawowym na terenie powiatu bartoszyckiego realizują 4 jednostki KSRG tj.

- Jednostka Ratowniczo- Gaśnicza w Bartoszycach,
- OSP Sępólno,
- OSP Górowo Iławeckie,
- OSP Bisztynek.



Rys. Zasięgi dojazdu do miejsca zdarzenia związanego z ratownictwem wysokościowym w zależności od czasu

6.7.1 Potencjał sprzętowy JRG Bartoszyce w zakresie ratownictwa wysokościowego

Lp.	Rodzaj sprzętu	Normatyw	Stan
1.	Worek typu „jaskiniowego” na sprzęt	1	3
2.	Worek typu „jaskiniowego” na linę	3	3
3.	Lina półstatyczna 50m	1	4
4.	Lina półstatyczna 25m	2	2
5.	Taśma szyta min. długość 150 cm	10	10
6.	Karabinek stalowy z zabezpieczeniem	15	37
7.	Bloczek ratowniczy podwójny	2	4
8.	Bloczek pojedynczy	1	2
9.	Szelki bezpieczeństwa z pasem biodrowym z punktem „A” z przodu i z tyłu	3	10
10.	Przyrząd zjazdowy z automatyczną blokadą*	2	1
11.	Lonża regulowana	3	4
12.	Uprząż ewakuacyjna (trójkąt ewakuacyjny)	1	2
13.	Trójnóg ratowniczy**	1	2
14.	Oslony na linę	3	3
15.	Oslona na krawędź	1	1
16.	Kask***	3	2
17.	Latarka czołowa***	3	0

6.7.2 Potencjał sprzętowy OSP w zakresie ratownictwa wysokościowego

Lp.	Jednostka OSP Sprzęt	Normatyw *	Sępapol	Bisztynek	Górowo II.	Kamińsk	RAZEM	Braki KSRG
		szt.	KSRG	KSRG	KSRG	KSRG		
1.	Worek typu „jaskiniowego” na sprzęt	1	1	1	1	1	4	0
2.	Worek typu „jaskiniowego” na linę	3	1	1	1	1	4	0
3.	Lina półstatyczna 50 m	1	0	2	0	0	3	3
4.	Lina półstatyczna 25 m	2	0	0	0	0	2	8
5.	Taśma szyta min długość 120 cm	10	10	10	10	10	40	0
6.	Karabinek stalowy z zabezpieczeniem	16	17	18	8	18	61	8
7.	Bloczek ratowniczy podwójny	2	2	2	1	2	7	1
8.	Bloczek pojedynczy	1	1	1	1	1	4	0
9.	Szelki bezpieczeństwa z pasem biodrowym z punktem „A” z przodu i z tyłu	3	1	2	3	0	6	6
10.	Przyrząd zjazdowy z automatyczną blokadą	2	0	5	0	0	5	6
11.	Lonża regulowana	3	3	6	4	3	16	0
12.	Uprząż ewakuacyjna	1	1	1	0	1	3	1
13.	Trójnóg ratowniczy (co najmniej 1 jednostka w ksrq w powiecie – JRG)	1	0	0	0	0	0	0
014.	Ośłony na linę	3	0	0	0	0	0	12
15.	Ośłony na krawędź	1	0	0	0	0	0	4
16.	Kask	3	2	2	2	2	8	0

17.	Latarka czołowa	3	0	0	0	0	0	4
-----	-----------------	---	---	---	---	---	---	---

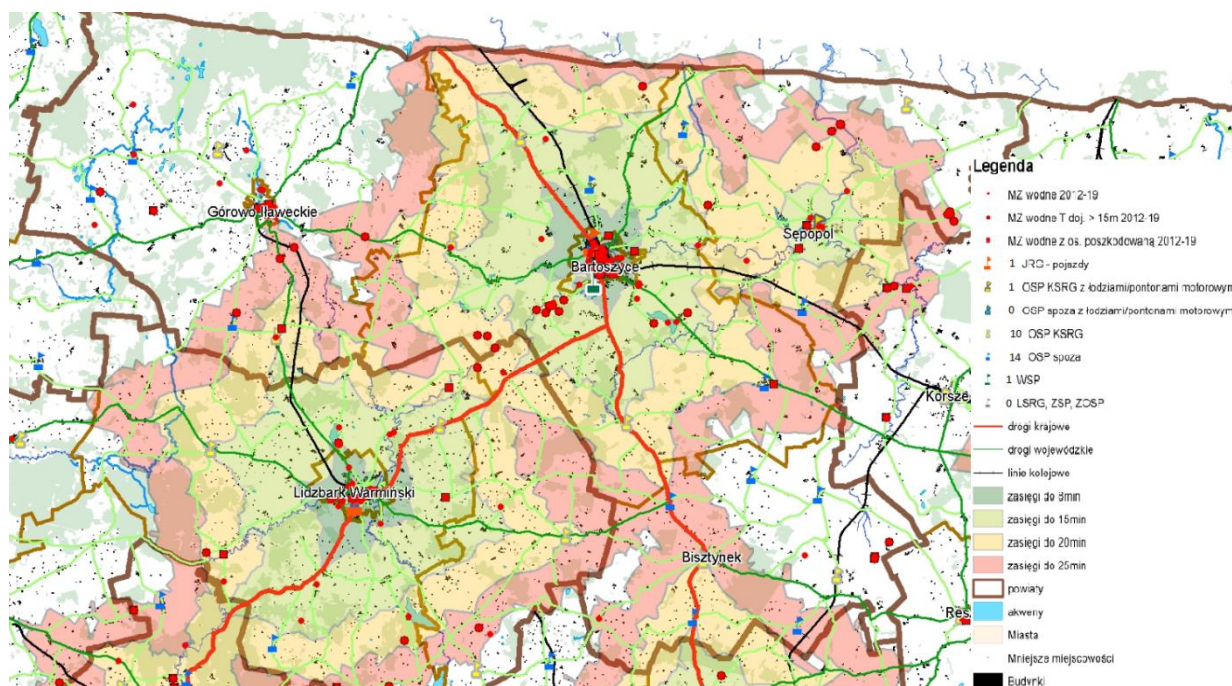
6.7.3 Standard wyszkolenia OSP w zakresie ratownictwa wysokościowego

Standard gotowości operacyjnej jednostek OSP w zakresie osobowym określa się jako zdolność do podjęcia działań przez co najmniej 6 strażaków – ratowników OSP posiadających kwalifikacje do realizacji zadań ratownictwa wysokościowego nabyte w ramach „Systemu szkolenia członków OSP biorących bezpośredni udział w działaniach ratowniczych”. Wszystkie jednostki włączone do KSRG spełniają w/w kryteria.

6.8 Organizacja ratownictwa wodnego

Działania w zakresie ratownictwa wodnego w stopniu podstawowym na terenie powiatu bartoszyckiego realizuje 5 jednostek KSRG tj. z czego OSP Kamińsk uwzględniona jest tylko w planie zabezpieczenia operacyjnego powiatu. Ponadto w Jednostce Ratowniczo-Gaśniczej Bartoszyce powołana została Specjalistyczna Grupa Ratownictwa Wodno-Nurkowego „Bartoszyce”. Jednostki KSRG realizujące zadania z zakresu ratownictwa wodnego w stopniu podstawowym:

- Jednostka Ratowniczo- Gaśnicza w Bartoszycach
- OSP Sępól,
- OSP Górowo Iławeckie,
- OSP Bisztynek,
- OSP Kamińsk.



Rys. Zasięgi dojazdu do miejsca zdarzenia związanego z ratownictwem wodnym w zależności od czasu

6.8.1 Potencjał sprzętowy JRG Bartoszyce w zakresie ratownictwa wodnego w stopniu podstawowym

Lp.	Rodzaj sprzętu	Normatyw	Stan
1.	Wyposażenie indywidualne ratownika biorącego udział w działaniach ratowniczych na obszarach wodnych:	2 zestawy	2
	1) Suchy skafander ratowniczy w komplecie z kapturem, butami i rękawicami	1 szt.	2
	2) Skafander nurkowy typ mokry w komplecie z kapturem, rękawicami, butami i pasem balastowym	1 szt.	1
	3) Kamizelka asekuracyjna z uprzężą o wyporności min. 80 N 1>	1 szt.	2
	4) Rzutka ratownicza	1 szt.	2
	5) Sprzęt ABC (płetwy, maska nurkowa, fajka do oddychania)	1 kpl.	2
	6) Kask ochronny do ratownictwa wodnego	1 szt.	2
	7) Nóż ratowniczy	1 szt.	2
	8) Gwizdek	1 szt.	2
2.	Koło ratunkowe lub pas ratowniczy typu „węgorz” lub boja SP	1	2
3.	Lina ratownicza pływająca o długości min. 50 m na bębnie lub w zasobniku	2	2
4.	Lornetka	1	1
5.	Megafon (tuba głośnomówiąca)	1	1
6.	Śruba lodowa	4	10
7.	Kolce lodowe	2	2
8.	Nakładki antypoślizgowe na buty	2	2
9.	Zestaw do działań ratowniczych na lodzie (np. sanie lodowe, trap pneumatyczny)	1	1
10.	Skuter wodny z platformą ratowniczą	1 (R)	0

6.8.2 Potencjał sprzętowy OSP w zakresie ratownictwa wodnego w stopniu podstawowym

Lp.	Jednostka OSP Sprzęt	Normatyw *	Sępól	Bisztynek	Górowo Ił.	Kamińsk	RAZEM	Braki
		szt.	KS RG	KS RG	KS RG	KS RG	KSR G	KS RG
1.	Wypożyczenie indywidualne ratownika biorącego udział w działaniach ratowniczych na obszarach wodnych:	2	2	2	2	2	8	0
	Suchy skafander ratowniczy w komplecie z kapturem i rękawicami	2	4	2	4	2	12	0
	Kamizelka asekuracyjna z uprzężą i sygnalizatorem świetlnym o wyporności min. 80 kg	2	5	2	2	2	11	0
	Rzutka ratownicza na pasie	2	4	2	3	2	11	0
	Sprzęt ABC (pławy, maska nurkowa, fajka do oddychania)	1	1	2	2	2	7	0
	Kask ochronny do ratownictwa wodnego	1	2	2	2	2	8	0
	Nóż ratowniczy zawieszany	2	2	1	1	1	5	3
	Gwizdek zawieszany	2	2	2	2	2	8	0
2.	Koło ratunkowe lub pas ratowniczy typu „węgorz”	1	1	1	1	1	4	0
3.	Lina ratownicza na bębnie o długości min. 50 m	2	2	2	2	2	8	0
4.	Lornetka	1	0	0	0	0	0	5
5.	Megafon (tuba głośnomówiąca)	1	2	1	1	1	5	0
6.	Śruba lodowa	4	0	0	0	0	0	20
7.	Kolce lodowe	2	1	1	2	1	5	3
8.	Nakładki antypoślizgowe na buty	2	2	2	0	0	4	4
9.	Zestaw do działań ratowniczych na lodzie (deska lodowa)	1	1	1	1	1	4	0

6.8.3 Wyposażenie pozostałych jednostek OSP KSRG w zakresie ratownictwa wodnego

Lp	Sprzęt	Jednostka OSP						
		Normatyw *	Wojciechy	Lipica	Galiny	Bezledy	Sątopy	Pieszkowo
		szt.	KSRG	KSRG	KSRG	KSRG	KSRG	KSRG
1.	Kamizelka asekuracyjna z uprzężą i sygnalizatorem świetlnym o wytrzymałości min. 80 kg	2	2	2	2	2	2	2
2.	Rzutka ratownicza na pasie	2	1	2	3	1	1	1
3.	Nóż ratowniczy zawieszany	2	1	1	1	1	1	0
4.	Gwizdek zawieszany	2	4	2	2	2	2	2
5.	Lina ratownicza na bębnie o długości min. 50 m	2	1	1	1	1	1	1

6.9 Specjalistyczna Grupa Ratownictwa Wodno-Nurkowego „Bartoszyce”

Działania ratownictwa wodnego w zakresie specjalistycznym prowadzi *Specjalistyczna Grupa Ratownictwa Wodno-Nurkowego „Bartoszyce”*, w której skład wchodzi pływaki z KP PSP Bartoszyce. Działania ratownicze i poszukiwawcze w ramach grupy prowadzi 14 funkcjonariuszy KP PSP w Bartoszycach, którzy posiadają następujące szkolenia specjalistyczne w zakresie prowadzenia prac podwodnych:

- 5 z uprawnieniami nurka kierującego pracami podwodnymi MSW,
- 2 nurków MSW,
- 7 młodszych nurków MSWiA.

6.9.1 Standard gotowości operacyjnej SGRW-N poziom A w 2022 r.

Styczeń – 93,55 %
Luty – 92,86 %
Marzec – 96,43 %

Kwiecień	– 85,71 %
Maj	– 89,29 %
Czerwiec	– 92,86 %
Lipiec	– 71,43 %
Sierpień	– 71,43 %
Wrzesień	– 53,57 %
Październik	– 92,86 %
Listopad	– 90,00 %
Grudzień	– 77,42 %

ŚREDNIA ROCZNA – 83,95 %

6.9.2 Standard wyposażenia (kluczowe elementy)

Specjalistyczna Grupa Ratownictwa Wodno-Nurkowego „Bartoszyce” realizuje zadania z zakresu ratownictwa wodnego na terenie całego województwa warmińsko - mazurskiego. Do działań, które prowadzone są w systemie całodobowym płetwonurkowie z KP PSP w Bartoszycach zostali wyposażeni w sprzęt specjalistyczny, w tym m.in.:

- samochód specjalistyczny SLRw Volkswagen Crafter,
- samochód do przewozu grup ratowniczych Mikrobus Renault Trafic,
- skafander neoprenowy typu „mokrego” 2 szt.,
- suchy skafander nurkowych 13 szt.,
- kamizelka ratunkowo-wypornościowych 15 szt.,
- nurkowe automaty oddechowe 27 szt.,
- balony wypornościowe „otwarte” 2 szt.,
- maska pełnotwarzowa z łącznością przewodową 4 szt.,
- łódź 2 szt.,
- zestaw dwubutlowy 13 kompletów,
- 2 kamizelki asekuracyjne.

6.9.3 Szkolenie SGRW-N

W 2022 r. szkolenie w zakresie kwalifikacji nurkowych ukończyło 3 funkcjonariuszy:

- młodszy nurek MSW – 1 funkcjonariusz,
- nurek MSW – 1 funkcjonariusz,
- kierujący pracami podwodnymi MSW – 1 funkcjonariusz.

SGRW-N Bartoszyce prowadzi regularne szkolenia doskonalące członków grupy oparte o „Ramowy roczny plan szkolenia” zatwierdzony przez KW PSP w Olsztynie. Szkolenia są realizowane na zbiornikach i ciekach wodnych zlokalizowanych na terenie własnego powiatu, powiatach ościennych, obiektach wodnych w kraju.



Zdjęcia: Galeria SGRW-N Bartoszyce.

7 SZKOLENIE SPECJALISTYCZNE I DOSKONALENIE W PSP

7.1 Organizacja ćwiczeń ratowniczych

Ćwiczenia Komendanta Powiatowego PSP w Bartoszycach.

Dnia 08.10.2022 r. w miejscowości Sątopy - Samulewo odbyły się ćwiczenia pod nazwą "Warsztaty Ratownicze 2022".

O godzinie 9:00 Komendant Powiatowy PSP w Bartoszycach przeprowadził odprawę jednostek OSP biorących udział w tegorocznych ćwiczeniach. W warsztatach udział brało 11 zastępów Ochotniczych Straży Pożarnej z powiatu bartoszyckiego oraz OSP Reszel, która znajduje się w bliskim sąsiedztwie miejsca prowadzonych ćwiczeń. Spośród wszystkich jednostek utworzono 6 sekcji, w których skład wchodziły 2 zastępy OSP. Każda z sekcji miała do wykonania 6 zadań. Każde z ćwiczeń poprzedzone było instruktażem stanowiskowym oraz przypomnieniem zasad BHP, a ćwiczenia nie polegały na inspekcjonowaniu jednostek, a na doskonaleniu posiadanych umiejętności pod nadzorem instruktorów z PSP. Podczas ćwiczeń strażacy mieli do dyspozycji własny sprzęt zgodnie z ratownictwem, jakie realizują.

- ratownictwo medyczne: tamowanie krwotoków m.in. przy użyciu stazy taktycznej, prowadzenie RKO z wykorzystaniem defibrylatora AED,
- ratownictwo techniczne + ratownictwo wysokościowe: udzielenie pomocy osobie uwięzionej pod pojazdem, odnalezienie oraz ewakuacja osoby, która upadła z nasypu kolejowego,
- podawanie wody na duże odległości: budowa linii ssawnej, zassanie wody ze zbiornika zewnętrznego oraz przetłaczanie wody na odległość ok 400 m.
- ratownictwo przeciwpowodziowe: budowa wału z worków z piaskiem, zabezpieczenie nasypu przed podmyciem, budowa wału na cieku wodnym,
- ratownictwo wodne: wydobywanie z wody osoby, która wypadła z łodzi, odnalezienie i ewakuacja drugiej poszkodowanej osoby,

- działania gaśnicze: przeszukanie obiektu, zlokalizowanie i ugaszenie pożaru, odnalezienie, ewakuacja oraz udzielenie pomocy 2 osobom poszkodowanym.

Ćwiczenia zakończyły się podsumowaniem, podczas którego instruktorzy z każdej ze stacji przedstawili uwagi i spostrzeżenia, następnie Komendant Powiatowy PSP w Bartoszykach st. bryg. Andrzej Harhaj podziękował uczestnikom za zaangażowanie w rozwój ochrony przeciwpożarowej, a Burmistrz Bisztynka Pan Marek Dominiak zaprosił wszystkich na gorący posiłek.



Ćwiczenia Dowódcy JRG w Bartoszykach.

Dnia 30.06.2022 r. w Szpitalu Powiatowym w Bartoszykach odbyły się ćwiczenia Dowódcy JRG oraz innych służb połączone z próbą ewakuacją szpitala.

Około godziny 10:00 do szpitala zaczęły nadjeżdżać jednostki straży pożarnej oraz Policji. Spowodowane to było ćwiczeniami na obiekcie połączonymi z próbą ewakuacją części oddziałów szpitalnych. Ponadto prowadzenie działań w realnych warunkach miało na celu sprawdzenie skuteczności modernizowanego systemu wykrywania pożaru.

Scenariusz ćwiczeń obejmował kilka epizodów. Administracja szpitala miała za zadanie przeprowadzenie ewakuacji oddziałów. Jednostki straży pożarnej ugaszenie pożaru pomieszczenia, ewakuację osób z wyższych kondygnacji przy użyciu podnośnika hydraulicznego oraz udzielenie pomocy poszkodowanym. Policja zabezpieczenie miejsce prowadzenia działań oraz ujęcie osoby podejrzanej o działania o charakterze terrorystycznym.



7.1.1 Organizacja ćwiczeń na obiekcie

W roku 2022 Jednostka Ratowniczo – Gaśnicza, zgodnie z rocznym harmonogramem ćwiczeń i rozpoznania operacyjnego na obiektach przeprowadziła ćwiczenia na terenie:

- Jezioro Mleczarskiego/ rzeki Łyny Bartoszyce - ćwiczenia na wodzie/łodzie (styczeń 2022r.).
- Wielofunkcyjna Placówka Opiekuńczo – Wychowawcza im. Janusza Korczaka w Bartoszycach ul. Limanowskiego 12, 11-200 Bartoszyce, (kwiecień 2022r.).
- Dom Pomocy Społecznej w Bartoszycach ul. Boh. Monte Cassino 4, 11-200 Bartoszyce (maj - 2022r.).
- Szpital Powiatowy im. Jana Pawła II w Bartoszycach ul. Kard. Stefana Wyszyńskiego 11 (czerwiec - 2022r.).
- Szkoła Podstawowa nr 7 im. Józefa Wybickiego, ul. generała Bema 35, 11-200 Bartoszyce (wrzesień - 2022r.).

Dodatkowo w roku 2022 przeprowadzono próbne ewakuacje połączone z ćwiczeniami na obiektach:

- Urząd Skarbowy w Bartoszycach ul. Bohaterów Warszawy 5, 11-200 Bartoszyce.
- Starostwo Powiatowe w Bartoszycach ul. Stefana Grota-Roweckiego 1, 11-200 Bartoszyce.

8 SPRAWNOŚĆ FIZYCZNA STRAŻAKÓW PSP

Testy sprawności fizycznej dla strażaków PSP zostały zawieszony w związku z wprowadzeniem w Polsce 20 – tego marca 2020 r. stanu epidemii oraz zgodnie z § 6 ust. 1a rozporządzenia Ministra Spraw Wewnętrznych i Administracji z dnia 27 października 2005 r. w sprawie zakresu, trybu i częstotliwości przeprowadzania okresowych profilaktycznych badań lekarskich oraz okresowej oceny sprawności fizycznej strażaka Państwowej Straży Pożarnej.

Zajęcia ogólne z zakresu wychowania fizycznego i sportu prowadzone były na terenie KP PSP w Bartoszycach.

9 INSPEKCJE GOTOWOŚCI OPERACYJNEJ OSP

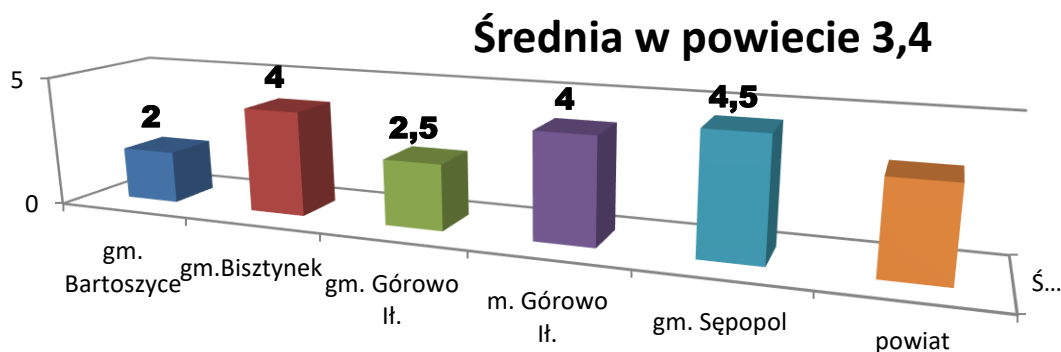
W roku 2022 przeprowadzono Inspekcje gotowości operacyjnej we wszystkich jednostkach OSP w powiecie bartoszyckim

Przeprowadzone przez Zespół Komendanta Powiatowego PSP inspekcje miały na celu:

- ocenę stanu technicznego, konserwacji i przygotowania do działań ratowniczo – gaśniczych sprzętu posiadanego przez OSP,
- zwrócenie uwagi na występujące usterki i niedociągnięcia w stanie technicznym pojazdów, rzutujące na bezpieczeństwo wyjeżdżających do działań ratowniczo – gaśniczych członków OSP, jak również na żywotność i czas eksploatacji sprzętu,
- pomoc zarządom ZOSP w ustaleniu priorytetów przy opracowywaniu planów finansowych wykorzystania środków budżetowych, przeznaczonych na ochronę przeciwpożarową,
- ocenę zaangażowania kierowców oraz członków OSP w zakresie dbałości o sprzęt.

Oceny jednostek OSP w KSRG z przeglądów oraz średnia ocen w gminach:

Gmina Bartoszyce		Gmina Bisztynek		Gmina Ławeczki		Miasto Górowo Ławeczki		Gmina Sępole		Średnia w powiecie
Bezledy	1	Bisztynek	4	Kamińsk	4	Górowo Ł.	4	Sępole	5	
Galiny	1	Sątopy	4	Pieszkowo	1			Lipica	4	
Wojciechy	4									
Średnia	2	Średnia	4	Średnia	2,5	Średnia	4	Średnia	4,5	



10 WYSZKOLENIE CZŁONKÓW OSP

Komenda Powiatowa PSP w Bartoszczach w 2022 roku zorganizowała 3 szkolenia członkom Ochotniczych Straży Pożarnych z terenu powiatu, tj. 2 szkolenia podstawowe jednoetapowe, szkolenie kierowców konserwatorów sprzętu ratowniczego OSP, przeprowadzono również egzamin z zakresu kwalifikowanej pierwszej pomocy, który z pozytywnym wynikiem ukończyło 12 druhów. Członkowie OSP powiatu bartoszyckiego uczestniczyli ponadto w szkoleniach organizowanych przez Ośrodek Szkolenia Komendy

Wojewódzkiej PSP – przeszkolono 3 naczelników OSP oraz 2 komendantów gminnych ochrony przeciwpożarowej.

Razem w 2022 roku w szkoleniach uczestniczyło 67 osób (38 strażaków z OSP KSRG oraz 29 z OSP spoza KSRG), co przedstawia poniższa tabela:

Lp.	Rodzaj szkolenia	OSP KSRG	OSP poza KSRG	Razem
1.	Szkolenie podstawowe jednoetapowe	26	22	48
2.	Szkolenie kierowców - konserwatorów OSP	12	7	19
OGÓŁEM		38	29	67

10.1 Stan wyszkolenia OSP na dzień 31 grudnia 2022 r.

Lp.	Nazwa OSP	Gmina	KSRG T/N	Rodzaj Szkolenia							
				Podstawowe	Dowódców	Naczelników	Kierowców konserwatorów szczebli	Z zakresu ratownictwa technicznego	Kwalifikowana I pomoc	Kierowanie	LPR
1.	Bezledy	Bartoszyce	T	32	11	9	9	27	17	20	14
2.	Galiny	Bartoszyce	T	21	6	3	4	17	6	10	11
3.	Bisztynek	Bisztynek	T	24	13	7	10	17	16	18	5
4.	Sątopy-Samulewo	Bisztynek	T	26	7	3	5	24	5	20	7
5.	Górowo Ił.	Górowo Ił.	T	30	10	4	1	22	2	19	18
6.	Kamińsk	Górowo Ił.	T	22	8	4	4	17	11	12	6
7.	Lipica	Sępapol	T	20	6	3	5	10	5	5	6
8.	Wojciechy	Bartoszyce	T	29	8	4	1	23	9	17	1
9.	Sępapol	Sępapol	T	32	16	12	9	21	14	22	12
10.	Pieszkowo	Górowo Ił.	T	22	8	2	3	17	8	17	5
11.	Troszkowo	Bisztynek	N	23	7	3	3	18	6	17	4
12.	Paluzy	Bisztynek	N	14	3	1	2	12	1	6	0
13.	Wozławki	Bisztynek	N	11	3	1	1	9	1	8	1
14.	Unikowo	Bisztynek	N	11	2	1	3	9	0	8	2
15.	Grzęda	Bisztynek	N	5	0	0	0	5	0	3	1
16.	Toprzyny	Górowo Ił.	N	13	4	1	3	11	0	10	2
17.	Kandyty	Górowo Ił.	N	21	3	0	3	15	5	14	3
18.	Janikowo	Górowo Ił.	N	14	3	0	4	1	1	4	0

19.	Grotowo	Górowo Ił.	N	14	2	1	1	9	3	7	0
20.	Nalikajmy	Bartoszyce	N	10	0	0	1	7	1	4	0
21.	Łabędnik	Bartoszyce	N	21	5	2	3	18	2	9	3
22.	Kinkajmy	Bartoszyce	N	16	3	2	7	14	4	14	4
23.	Judyty	Sępopol	N	12	3	1	7	12	2	5	2
24.	Różyna	Sępopol	N	18	6	4	3	13	6	12	5

11 ZAWODY I SPORT POŻARNICZY W JEDNOSTKACH PSP I OSP

Turniej piłki nożnej

31 sierpnia 2022 r. na terenie kompleksu piłkarskiego w Gołdapi rozegrany został IV Turniej Piłki Nożnej na trawie o Puchar Warmińsko-Mazurskiego Komendanta Wojewódzkiego Państwowej Straży Pożarnej.

Drużyna z Komendy Powiatowej PSP w Bartoszycach zajęła III miejsce.

Turniej tenisa stołowego

6 maja 2022 roku odbył się VII Amatorski Turniej Tenisa stołowego strażaków jednostek ochrony przeciwpożarowej. Realizując roczny kalendarz imprez sportowych dla strażaków ochrony przeciwpożarowej Komenda Powiatowa Państwowej Straży Pożarnej w Bartoszycach wspólnie z Zarządem Jednostki Ochotniczej Straży Pożarnej w Lipicy zorganizowały VII Amatorski Turniej Tenisa Stołowego, który odbył się w hali widowiskowo - sportowej w Bartoszycach. Patronat nad imprezą objął Burmistrz Bartoszyce. W turnieju wystartowało 21 osób, w tym 4 panie. Bezkonkurencyjna okazała się jednostka OSP w Paluzach, której zawodnicy zajęli dwa pierwsze miejsca. Trzecie miejsce zajął druh z OSP w Nalikajmach. Zawodnicy zdobyli cenne nagrody, będą one służyły strażakom podczas realizacji zadań OSP.

Powiatowe zawody Młodzieżowych Drużyn Pożarniczych

28 maja 2022 roku w Górowie Iławeckim odbyły się powiatowe zawody młodzieżowych drużyn pożarniczych, w których wystartowało 11 drużyn.

Klasyfikacja przedstawia się następująco:

1. MDP Galiny,
2. MDP Bezledy,
3. MDP Kinkajmy,
4. MDP Sątopy – Samulewo 1,
5. MDP Łabędnik,
6. MDP Kandyty,
7. MDP Kamińsk,
8. MDP Sątopy – Samulewo 2,

9. MDP Sępapol,
10. MDP Górowo Iławeckie,
11. MDP Bisztynek.



Zdjęcie: Archiwum KP PSP w Bartoszycach

Zawody OSP gminy Bartoszyce

18 maja 2022 roku w Bezledach odbyły się zawody sportowo - pożarnicze Ochotniczych Straży Pożarnych gminy Bartoszyce.

W zawodach wystartowały 3 drużyny kobiece oraz 5 drużyn męskich. Klasyfikacja zawodów:

Grupa A:

1. OSP Galiny,
2. OSP Wojciechy,
3. OSP Bezledy,
4. OSP Łabędnik,
5. OSP Kinkajmy.

Grupa C:

1. OSP Galiny,

2. OSP Łabędnik,
3. OSP Kinkajmy.

Zawody OSP gminy Górowo Iławeckie

4 czerwca 2022 roku w Kamińsku odbyły się zawody sportowo – pożarnicze Ochotniczych Straży Pożarnych gminy Górowo Iławeckie.

W zawodach wystartowały 3 drużyny. Klasyfikacja zawodów:

1. OSP Kandyty,
2. OSP Pieszkowo,
3. OSP Kamińsk.

Zawody OSP gminy Sępole

11 czerwca 2022 roku w Sępole odbyły się zawody sportowo – pożarnicze Ochotniczych Straży Pożarnych gminy Sępole.

W zawodach wystartowały 3 drużyny. Klasyfikacja zawodów:

1. OSP Sępole,
2. OSP Różyna,
3. OSP Lipica.

Zawody OSP gminy Bisztynek

25 czerwca 2022 roku w Kamińsku odbyły się zawody sportowo – pożarnicze Ochotniczych Straży Pożarnych gminy Bisztynek.

W zawodach wystartowały 7 drużyn męskich oraz 3 drużyny żeńskie. Klasyfikacja zawodów:

Grupa A:

1. OSP Unikowo,
2. OSP Sątopy – Samulewo,
3. OSP Troszkowo,
4. OSP Wozławki,
5. OSP Grzęda,
6. OSP Paluzy,
7. OSP Bisztynek

Grupa C:

1. OSP Sątopy – Samulewo,
2. OSP Unikowo,
3. OSP Wozławki.

Zawody powiatowe OSP

3 września 2022 roku w Kinkajmach odbyły się powiatowe eliminacyjne zawody sportowo – pożarnicze OSP, w których udział wzięło 9 drużyn męskich oraz 4 kobiece.

Klasyfikacja 3 pierwszych miejsc zawodów:

Grupa A:

1. OSP Galiny,
2. OSP Sępopol,
3. OSP Unikowo

Grupa C:

1. OSP Galiny,
2. OSP Łabędnik,
3. OSP Sątopy – Samulewo.

Zawody powiatowe stanowiły eliminację do zawodów wyższego szczebla. Do zawodów na poziomie wojewódzkim zakwalifikowała się kobieca drużyna OSP Galiny, z uwagi na fakt, że męska drużyna OSP z Galin broniła tytułu mistrza województwa, do zawodów zakwalifikowała się także drużyna z drugiego miejsca tzn. OSP Sępopol.



Zdjęcie: Archiwum KP PSP w Bartoszycach

Zawody wojewódzkie OSP

24 września 2022 roku w Górowie Iławeckim przeprowadzono wojewódzkie zawody sportowo – pożarnicze, w których udział wzięło 27 drużyn (w tym 12 kobiecych).

Komisję sędziowską powołał ZOW ZOSP RP w Olsztynie.

Klasyfikacja 3 pierwszych miejsc zawodów:

Grupa A:

1. OSP Lubstynek,
2. OSP Miłomłyn,
3. OSP Galiny.

Grupa C:

1. OSP Galiny,
2. OSP Mroczenko,
3. OSP Złotowo.

Kobieca drużyna OSP Galiny będzie reprezentowała województwo na zawodach szczebla centralnego.



Zdjęcie: Archiwum KP PSP w Bartoszycach

12 OGNISTY RATOWNIK – GORAÇA KREW

Strażacy z Komendy Powiatowej PSP w Bartoszycach po raz kolejny przyłączyli się do akcji „Ognisty Ratownik-Gorąca Krew”. Była to już XVII edycja ogólnopolskiego programu strażaków w krwiodawstwie. W 2022 roku KP PSP w Bartoszycach zaangażowana była w 6 akcji poboru krwi, w trakcie których udało się zebrać łącznie 64, 450 litrów krwi.

13 ZABEZPIECZENIE LOGISTYCZNE DZIAŁAŃ

W 2022 roku podobnie jak w latach poprzednich Komenda Powiatowa PSP w ramach posiadanych środków dokonywała bieżących zakupów odzieży specjalnej, środków ochrony indywidualnej oraz przedmiotów ekwipunku osobistego strażaków PSP. Uzupełniając tym samym wymagania wynikające z obowiązujących normatywów wyposażenia. Jednostkę Ratowniczo Gaśniczą doposażono w zakresie ratownictwa technicznego oraz wysokościowego. Dokonano zakupów zestawów serwisowych na potrzeby warsztatu ochrony układu oddechowego, doposażono Specjalistyczną Grupę Ratownictwa Wodno – Nurkowego w zakresie wyposażenia nurkowego, jak również potrzeb serwisowych posiadanego wyposażenia. Środki otrzymane z Urzędu Gminy w Bartoszycach pozwoliły na zakup dla SGRW-N silnika zaburtowego Yamaha F30BETL. W ramach realizowanych zakupów, uzupełniono również brakujące środki medyczne niezbędne przy prowadzeniu działań ratowniczych. W bieżącym roku Komenda Powiatowa PSP w Bartoszycach za pośrednictwem Komendy Wojewódzkiej PSP w Olsztynie pozyskała średni samochód ratowniczo-gaśniczy GBA 3/24 marki SCANIA P360. Starostwo Powiatowe w ramach zabezpieczenia powiatu przekazało środki z przeznaczeniem do likwidacji zagrożeń środowiskowych wywołanych działaniem substancji niebezpiecznych, natomiast w ramach funkcjonowania Powiatowego Magazynu Przeciwpowodziowego, Starosta Bartoszycki na potrzeby działań ratowniczych prowadzonych przez KP PSP w Bartoszycach umożliwił dysponowanie lekkiej łodzi ratowniczej Whaly Typ: 435.

Ponadto cyklicznie jednostka ponosiła bieżące koszty związane z utrzymaniem nieruchomości, jak również wydatki w zakresie utrzymania gotowości operacyjnej Stanowiska Kierowania Komendanta Powiatowego PSP oraz Jednostki Ratowniczo Gaśniczej wynikające często z nieplanowanych napraw, czy też przewidzianych okresowo przeglądów w zakresie posiadanego sprzętu i wyposażenia.

ZAKUPY

Zakupy odzieży specjalnej, środków ochrony indywidualnej oraz ekwipunku osobistego - 2022 rok.

Lp.	Asortyment	Ilość	Kwota	Środki
1	Ubranie specjalne 3- cz.	1 kpl.	4.390,00 zł	KP PSP Bartoszyce
2	Kominiarka	10 szt.	1.010,00 zł	
3	Buty strażackie skórzane	5 par	5 768,50 zł	
4	Buty strażackie gumowe	3 pary	1.647,00 zł	
5	Ubranie koszarowe	18 kpl.	5.672,00 zł	
6	Obuwie koszarowe	1 para	178,35 zł	
7	Koszulka letnia	62 szt.	2.979,89 zł	
8	Koszulka zimowa	62 szt.	1.540,17 zł	
9	Ubranie termoaktywne 3- cz.	4 kpl.	1.817,16 zł	
Ogółem:			25.003,07 zł	

Zakupy przedmiotów umundurowania w 2022 roku. – 4.619,79 zł.

Zakupy sprzętu w ramach doposażenia JRG - 2022 rok.

Lp.	Asortyment	Ilość	Kwota	Środki
1	Łańcuch tnący 36RDR Rapid Duro	1 szt.	999,01 zł	KP PSP Bartoszyce
2	Chwytek do zapinek tapicerskich	2 szt.	44,58 zł	
3	Rękawice elektroizolacyjne ELSEC kl.00 do 2,5 kV	2 pary	163,02 zł	
4	Podpora teleskopowa PT-1200	2 szt.	5.933,10 zł	
5	Zestaw klocków i klinów do stabilizacji Typ B	1 kpl.	1.326,83 zł	
6	Zawiesie pasowe 10t- 4 mb	1 szt.	136,55 zł	
7	Ładowarka K-TRONIC GPX680	4 szt.	2.428,00 zł	
8	Petzl Ids - przyrząd zjazdowy	1 szt.	928,99 zł	
9	Oślona liny polistrowa 60 cm	1 szt..	207,01 zł	

10	Zestawy serwisowe wraz z doposażeniem warsztatu OUO	-	773,29 zł	
11	Szlifierka kątowna akumulatorowa Milwaukee	1 szt.	1.078,40 zł	
12	Piła szablata akumulatorowa Milwaukee	1 szt.	1.299,80 zł	
13	Ocieplacz BZ 400X	2 szt.	3.444,00 zł	
14	Automat APEX I-st. FSR/XTX200DIN	1 szt.	1.290,00 zł	
15	Zestawy serwisowe Apeks	58 szt.	3.049,61 zł	
16	Przewód do badania M1, FIX, AirGo FIX	1 szt.	1.009,50 zł	
17	Ustnik Comfo z zaciskiem	6 kpl.	214,17 zł	
18	Ocieplacz SANTI BZ 400X	1 szt.	1.722,00 zł	
Ogółem:			26.047,86 zł	

Zakupy w zakresie doposażenia SKKP PSP - 2022 rok.

Lp.	Asortyment	Ilość	Kwota	Środki
1	Switch Cisco Catalyst 2960S 48x1GE	1 szt.	1.254,00 zł	KP PSP Bartoszyce
2	UPS CES GX 3000	1 szt.	3.810,54 zł	
3	Akcesoria UPS CES GX 3000	1 kpl.	251,56 zł	
4	Klimatyzator Heiko Aria 3,5 kW	1 kpl.	6.334,50 zł	
Ogółem:			11.650,60 zł	

Zakupy w zakresie doposażenia medycznego - 2022 rok.

Lp.	Asortyment	Ilość	Kwota	Środki
1	Elektrody LIFEPAK CR2	1 szt.	178,17 zł	KP PSP Bartoszyce
2	Elektrody Stat-Patz II	1 szt.	183,60 zł	

3	Bateria do ZOLL AED PLUS	1 szt.	132,84 zł
4	Elektrody defibrylatora ZOLL AED PLUS	2 szt.	440,00 zł
5	Maska krtaniowa zelowa I-GEL	2 szt.	189,00 zł
6	Opaska elastyczna	40 szt.	104,00 zł
7	Gaza opatrunkowa 1m2	1 szt.	40,00 zł
8	Opatrunek hemostatyczny KLOTPAD Z - FOLD	2 szt.	310,00 zł
9	Nożyczki ratownicze Black Front	4 szt.	40,00 zł
10	Opatrunek indywidualny typ izraelski dociskowy	4 szt.	80,00 zł
11	Opatrunek wentylowy BLACK FRONT	4 szt.	184,00 zł
12	Staza taktyczna BLACK FRONT	10 szt.	750,00 zł
13	Apteczka na zestaw IFAK	3 szt.	195,00 zł
14	Elektrody LIFEPACK CR2	1 szt.	406,30 zł
Ogółem:			3.232,91 zł

OTRZYMANE

Wypożyczenie transportu otrzymane - 2022 rok.

Lp.	Asortyment	Ilość	Kwota	Środki
1	Średni samochód ratowniczo-gaśniczy GBA SCANIA P360 B4X4HZ z napędem 4X4	1 szt.	1.090. 026,00 zł	Zakupiony w ramach funduszu wsparcia Państwowej Straży Pożarnej woj. Warmińsko- Mazurskiego. Część nr 1 zadania pn. „Dostawa samochodów ratowniczo-gaśniczych dla KW PSP w Olsztynie”.

Doposażenia JRG otrzymane - 2022 rok.

Lp.	Asortyment	Ilość	Kwota	Środki
1	Opony do autocysterny SCANIA G440	5 szt.	15. 000,00 zł	KW PSP w Olsztynie
2	Wąż tłoczny W-52 Wąż tłoczny W-75	11 szt. 7 szt.	2.976,00 zł 2.496,90 zł	
3.	Silnik zaburtowy YAMAHA F30BETL	1 szt.	28.000,00 zł	Urząd Gminy Bartoszyce

Środki gaśnicze, neutralizatory sorbenty otrzymane - 2022 rok.

Lp.	Asortyment	Ilość	Kwota	Środki
1	Środki do likwidacji zagrożeń środowiskowych wywołanych działaniem substancji niebezpiecznych.	1 kpl.	5. 000,00 zł	Powiat Bartoszycki

Wyposażenie udostępnione do użytkowania na potrzeby prowadzonych działań ratowniczych - 2022 rok.

Lp.	Asortyment	Ilość	Środki
1	Łódź ratownicza Whaly Typ: 435 z przyczepą lekką Spawline	1 szt.	Powiat Bartoszycki - Powiatowy Magazyn Przeciwpowodziowy

PRACE WŁASNE 2022 r.

Prace wykonane na rzecz jednostki przez strażaków w ramach prac własnych.

Nazwa zdania	Zakres robót	Ilość roboczogodzin	Stawka 1 rg.	Wartość
Piknik Strażacki	Przygotowanie akcesoriów szkoleniowo-edukacyjnych	50	22,00 zł	1 100,00 zł
Naprawy pojazdów i sprzętu silnikowego	Wymiana klocków, tarcz hamulcowych, amortyzatorów, drążków kierowniczych, dostosowanie skrytek.	30	22,00 zł	660,00 zł

Remont pomieszczenia administracyjnego na parterze	Wykonanie inst. elektrycznej, prace tynkarsko-malarskie, posadzgarskie.	95	22,00 zł	2 090,00 zł
Remont pomieszczenia SKKP	Prace tynkarsko-malarskie.	10	22,00 zł	220,00 zł
Remont zabytkowego konnego wozu pożarniczego	Prace konserwacyjno-malarskie, dorobienie brakujących elementów.	320	22,00 zł	7 040,00 zł
Wykonanie illuminacji zabytkowego konnego wozu pożarniczego wraz z chodnikiem	Prace elektryczne, brukarskie.	70	22,00 zł	1 540,00 zł
Remont wymiennika ciepła	Wymiana naczynia zbiorczego, pompy cyrkulacyjnej, manometru, odpowietrzników, uszczelnień, uzupełnienie glikolu.	30	22,00 zł	660,00 zł
Remont toru przeszkód	Prace malarsko-konserwacyjne oraz ślusarsko-stolarskie.	40	22,00 zł	880,00 zł
Naprawy, konserwacja bieżącego wyposażenia budynków, pomieszczeń i instalacji.	Wymiana klamek, świetlówek, gniazdek elektrycznych, uszczelnienie dachu, udrożnienie kanalizacji.	300	22,00 zł	6 600,00 zł
Konserwacja i utrzymanie terenów zielonych	Koszenie, przycinanie, nawożenie, pielenie.0,54h	560	22,00 zł	12 320,00 zł
Prace związane z utrzymaniem dróg i chodników	Sprzątanie, pielenie, odśnieżanie.	100	22,00 zł	2 200,00 zł
Razem:		1605 r-g		35.310,00 zł

14 DZIAŁANIA ZWIĄZANE Z KONFLIKTEM ZBROJNYM NA UKRAINIE

Od początku konfliktu zbrojnego Państwowa Straż Pożarna i Ochotnicze Straże Pożarne mocno wspierały różnego rodzaju działania, mające na celu niesienie skutecznej i szybkiej pomocy uchodźcom z Ukrainy. W marcu 2022 r. została zorganizowana zbiórka sprzętu pożarniczego, który został przekazany na Ukrainę. Komenda Powiatowa PSP w Bartoszycach oraz wszystkie jednostki Ochotniczych Straży Pożarnych z terenu powiatu bartoszyckiego przekazały łącznie 359 sztuk różnego rodzaju sprzętu uzbrojenia

i techniki specjalnej, informatyki i łączności oraz wyposażenia osobistego i ochronnego. W kwietniu 2022 r. jednostka OSP w Górowie Iławeckim przekazała Ukraińskiemu strażakom samochód GLBM marki Lublin 3.

Funkcjonariusze Komendy Powiatowej PSP w Bartoszycach bezpośrednio zaangażowani byli w:

- transport darów dla Ukrainy (asp. sztab. Andrzej Bryl, asp. Paweł Rynkiewicz),
- transport uchodźców na terenie naszego kraju (ogn. Kamil Jabłoński, str. Paweł Kurowicki).

Dodatkowo nasi funkcjonariusze prowadzili działania związane z rozpoznawaniem i ewidencjonowaniem miejsc doraźnego schronienia dla ludności cywilnej.

15 ZAPEWNIENIE PRZESTRZEGANIA ZASAD I PRZEPISÓW BHP

W 2022 roku na terenie działania Komendy Powiatowej Państwowej Straży Pożarnej w Bartoszycach miał miejsce 1 wypadek przy pracy, który był wypadkiem indywidualnym. Poszkodowanym w wypadku przy pracy był funkcjonariusz PSP.

W roku 2022 wskaźnik ciężkości wypadków, o którym decyduje liczba dni niezdolności do służby oraz liczba poszkodowanych wyniósł 309 dni i jest niższa od roku 2021 o 40 %. Związane jest to z niższą liczbą osób poszkodowanych oraz liczbą dni niezdolności do służby przypadająca na ilość etatów.

Na bieżąco prowadzono szkolenie z zakresu BHP, w tym szkolenie wstępne dla nowo zatrudnianych strażaków PSP, osób odbywających staż absolwencki i praktyki zawodowe. Na koniec 2022 roku wszyscy strażacy w komendzie posiadają przeszkolenie wstępne i okresowe. W minionym roku na bieżąco legalizowany był sprzęt ochronny i specjalistyczny. Ponadto prowadzono komisijną ocenę sprawności technicznej urządzeń i sprzętu pożarniczego. Oceny tej dokonuje komisja m.in. na podstawie oględzin zewnętrznych oraz czasookresu użytkowania określonego przez producenta. Wszystkie instalacje wewnętrzne posiadają aktualne okresowe badania skuteczności ochrony przeciwporażeniowej oraz badania rezystancji elektrycznej.

W ubiegłym roku komisja BHP działająca w tej komendzie przeprowadziła jedną kontrolę w obiektach KP PSP. Komisja BHP powołana przez Komendanta Powiatowego PSP przeprowadziła również jeden Przegląd Warunków Pracy, oraz jedną sprawdzającą PWP. Podczas kontroli i przeglądów komisja BHP stwierdziła 3 uchybienia. W Komendzie Powiatowej Państwowej Straży Pożarnej na większości stanowisk pracy występują narażenia na choroby zawodowe i inne czynniki zagrożeń, które związane są ze specyfiką wykonywanego zawodu.

Do ważniejszych czynników szkodliwych dla zdrowia, które występują podczas pełnienia służby w KP PSP zaliczyć można:

- dużą częstotliwość udziału w ćwiczeniach ze sprzętem pożarniczym oraz technicznym, jak również udział w ćwiczeniach zgrywających z innymi podmiotami, ćwiczeniach na obiektach czy też zawodach sportowo – pożarniczych,
- stres podczas pełnienia służby wynikły min. z udziału przy różnego rodzaju zdarzeniach, tj. pożary czy miejscowe zagrożenia, w tym ratownictwo techniczne, chemiczno-ekologiczne, medyczne, nawodne i podwodne,
- pełną dyspozycyjność pracowników,
- obsługę pojazdów i urządzeń wydzielających toksyczne spaliny.

W tut. komendzie opracowana jest ocena ryzyka zawodowego dla poszczególnych stanowisk. W Rejestrze Zagrożeń Zawodowych w roku 2022 nie odnotowano czynników zagrożeń o charakterze stałym. Do głównych czynników niebezpiecznych i szkodliwych dla zdrowia występujących podczas działań ratowniczo – gaśniczych i szkoleń w roku 2022 zaliczyć należy:

- pracę w strefach skażonych (zagrożenia związane z substancjami toksycznymi, chemicznymi radiacyjnymi),
- pracę w środowisku wodnym,
- pracę na wysokości,
- pracę w aparatach izolujących drogi oddechowe, ubraniach żaroodpornych, gazoszczelnych,
- bardzo duże obciążenie zajęciami sportowymi w tym zajęcia z wychowania fizycznego, zawody sportowe i sportowo – pożarnicze.

16 GŁÓWNE KIERUNKI DZIAŁAŃ NA ROK 2023

Doskonalenie funkcjonowania systemu ratowniczego na terenie powiatu bartoszyckiego m.in. poprzez:

- prowadzenie szkolenia i doskonalenia zawodowego strażaków PSP, w tym optymalizacja przygotowania specjalistycznego funkcjonariuszy,
- opracowanie analizy wyszkolenia członków OSP,
- prowadzenie szkolenia podstawowego i specjalistycznego dla strażaków OSP,
- przeprowadzenie inspekcji gotowości operacyjnej JRG, SKKP oraz OSP,
- organizowanie narad, spotkań i szkoleń podmiotów ratowniczych,
- organizowanie ćwiczeń zgrywających,
- organizowanie zawodów pożarniczych dla OSP i MDP,
- aktualizacja planu ratowniczego powiatu bartoszyckiego,
- aktualizacja analizy zagrożeń oraz zabezpieczenia operacyjnego powiatu bartoszyckiego,
- podejmowanie działań w zakresie wdrożenia nowych rozwiązań techniczno-informatycznych wspomagających pracę służb dyżurnych stanowiska kierowania.

Doskonalenie przygotowania PSP do działań w sytuacjach kryzysowych, m.in. poprzez:

- udział w pracach zespołów zarządzania kryzysowego powiatu bartoszyckiego,
- doskonalenie funkcjonowania monitoringu pożarowego.

Doskonalenie funkcjonowania Komendy Powiatowej PSP m.in. poprzez:

- wydawanie i aktualizację aktów prawnych Komendanta Powiatowego PSP,
- zapewnienie właściwych obsad etatowych stanowisk służbowych komendy w celu realizacji ustawowych obowiązków.

Upowszechnianie zasad bezpieczeństwa, w tym popularyzacja ochrony przeciwpożarowej i ochrony ludności, przyczyniających się do poprawy świadomości społecznej w zakresie zagrożeń cywilizacyjnych poprzez organizację akcji:

- Bezpieczne Ferie,
- Bezpieczne Wakacje,
- Piknik Strażacki,
- Prowadzenie zajęć w Sali edukacyjnej „OGNIK”.

Rozwijanie współpracy z organizacjami pozarządowymi i stowarzyszeniami, ze szczególnym uwzględnieniem współdziałania z ochotniczymi strażami pożarnymi i oddziałami Związku OSP RP.

Podejmowanie działań logistycznych w zakresie doposażenia Komendy Powiatowej PSP w samochody ratowniczo-gaśnicze, sprzęt pożarniczy i umundurowanie zgodnie z obowiązującymi normami.

Poprawa jakości bazy logistycznej i zasobów sprzętowych niezbędnych do realizacji zadań i występujących zagrożeń:

- prowadzenie remontów bieżących obiektów KP PSP,
- prowadzenie okresowych przeglądów obiektów budowlanych /przewodów kominowych, instalacji elektrycznej,
- prowadzenie konserwacji, napraw, legalizacji, badań i przeglądów samochodów oraz innego sprzętu pożarniczego.

Zapewnienie właściwych i bezpiecznych warunków służby i pracy strażakom PSP m.in. poprzez:

- nadzór nad stosowaniem przepisów BHP podczas działań ratowniczych, ćwiczeń i szkoleń,
- wyposażenie strażaków systemu zmianowego w indywidualne środki ochrony posiadające odpowiednie certyfikaty.

17 DZIAŁALNOŚĆ ORGANIZACYJNA ZWIĄZKU OCHOTNICZYCH STRAŻY POŻARNYCH RP

Ochotnicze Straże Pożarne i ich Związek działają na podstawie ustawy z dnia 7 kwietnia 1989 r. – Prawo o stowarzyszeniach (Dz. U. 2020 poz. 2261 ze zm.) ustawy z dnia 24 sierpnia 1991r o ochronie przeciwpożarowej (Dz. U. 2022, poz. 2057 ze zm.) oraz własnych statutów. Wszystkie działające jednostki są zarejestrowane w Krajowym Rejestrze Sądowym oraz zrzeszone w strukturach Związku Ochotniczych Straży Pożarnych RP. Na terenie powiatu działają 4 Zarządy Oddziałów Miejsko-Gminnych ZOSP RP i jedna jednostka OSP z Górowo Iławeckiego wchodząca w skład Zarządu Oddziału Powiatowego ZOSP RP.

Zarząd w składzie:

- Zygmunt Zbigniew Pampuch – prezes,
- Jan Zbigniew Nadolny – wiceprezes,
- Andrzej Dycha – wiceprezes,
- Paweł Rynkiewicz – sekretarz,
- Dariusz Łazorko – skarbnik,
- Piotr Cierpicki – członek prezydium,
- Leonard Boiwko – członek prezydium,
- Jacek Gabryszewski – członek zarządu,
- Piotr Kurowicki – członek zarządu,
- Andrzej Gałań – członek zarządu,
- Ryszard Guz – członek zarządu,
- Adam Ciosek – członek zarządu.

Członkowie Komisji Rewizyjnej Oddziału Powiatowego ZOSP RP:

- Tadeusz Tomczyk – przewodniczący,
- Dariusz Staniszewski – wiceprzewodniczący,
- Andrzej Sinkiewicz – sekretarz.

Delegaci na Zjazd Oddziału Wojewódzkiego ZOSP RP:

- Edward Niebrzydowski,
- Dariusz Staniszewski.

Przedstawiciel Zarządu Oddziału Powiatowego ZOSP RP do Zarządu Oddziału Wojewódzkiego ZOSP RP:

- Adam Ciosek.

