



DZIENNIK URZĘDOWY

WOJEWÓDZTWA LUBELSKIEGO

Lublin, dnia 16 marca 2022 r.

Poz. 1390

ZARZĄDZENIE REGIONALNEGO DYREKTORA OCHRONY ŚRODOWISKA W LUBLINIE

z dnia 15 marca 2022 r.

w sprawie ustanowienia planu zadań ochronnych dla obszaru Natura 2000 Lasy Mirczańskie PLH060104

Na podstawie art. 28 ust. 5 ustawy z dnia 16 kwietnia 2004 r. o ochronie przyrody (Dz. U. z 2021 r. poz. 1098, 1718, z 2022 r. poz. 84) zarządza się, co następuje:

§ 1. 1. Ustanawia się plan zadań ochronnych dla obszaru Natura 2000 Lasy Mirczańskie PLH060104 zwanego dalej „obszarem Natura 2000”.

2. Plan zadań ochronnych obejmuje cały obszar Natura 2000.

§ 2. Opis granic obszaru Natura 2000 zawiera załącznik nr 1 do zarządzenia.

§ 3. Mapę obszaru Natura 2000 stanowi załącznik nr 2 do zarządzenia.

§ 4. Identyfikację istniejących i potencjalnych zagrożeń dla zachowania właściwego stanu ochrony siedliska przyrodniczego, będącego przedmiotem ochrony, zawiera załącznik nr 3 do zarządzenia.

§ 5. Cele działań ochronnych określa załącznik nr 4 do zarządzenia.

§ 6. 1. Działania ochronne ze wskazaniem podmiotów odpowiedzialnych za ich wykonaniei obszarów ich wdrażania określa załącznik nr 5 do zarządzenia.

2. Mapa działań ochronnych w obszarze Natura 2000 określa załącznik nr 6 do zarządzenia.

§ 7. Zarządzenie wchodzi w życie po upływie 14 dni od dnia ogłoszenia.

Regionalny Dyrektor
Ochrony Środowiska
w Lublinie

Arkadiusz Iwaniuk

Załącznik nr 1 do zarządzenia
Regionalnego Dyrektora Ochrony Środowiska
w Lublinie z dnia 15 marca 2022 r.

**Opis granic obszaru Natura 2000 Lasy Mirczańskie PLH060104 w postaci współrzędnych
punktów załamania granic [PL-1992]**

Numer punktu załamania granicy	Współrzędne punktów załamania granicy (PL-1992)	
	X	Y
1	325830,32	853516,92
2	325430,68	853598,30
3	325296,35	853400,99
4	325226,27	853421,96
5	325174,15	853455,86
6	325145,42	853477,06
7	325118,70	853397,57
8	325116,77	853387,21
9	325104,30	853355,03
10	325027,78	853388,89
11	325013,81	853390,23
12	324978,19	853395,77
13	324983,28	853419,06
14	324969,71	853428,81
15	324966,75	853438,78
16	324961,17	853530,92
17	324976,38	853589,20
18	324964,63	853633,73
19	324943,37	853661,18
20	324921,22	853710,49
21	324871,34	853731,45
22	324740,41	853760,63
23	324674,22	853793,09
24	324566,99	853606,01
25	324498,30	853485,01
26	324468,26	853432,98
27	324407,43	853326,84
28	324370,56	853261,08
29	324336,10	853201,06
30	324274,42	853092,65
31	324260,20	853067,51
32	324223,80	853003,84
33	324193,67	852943,46
34	324358,64	852851,80
35	324363,88	852833,47
36	324527,10	852751,52
37	324534,27	852749,10

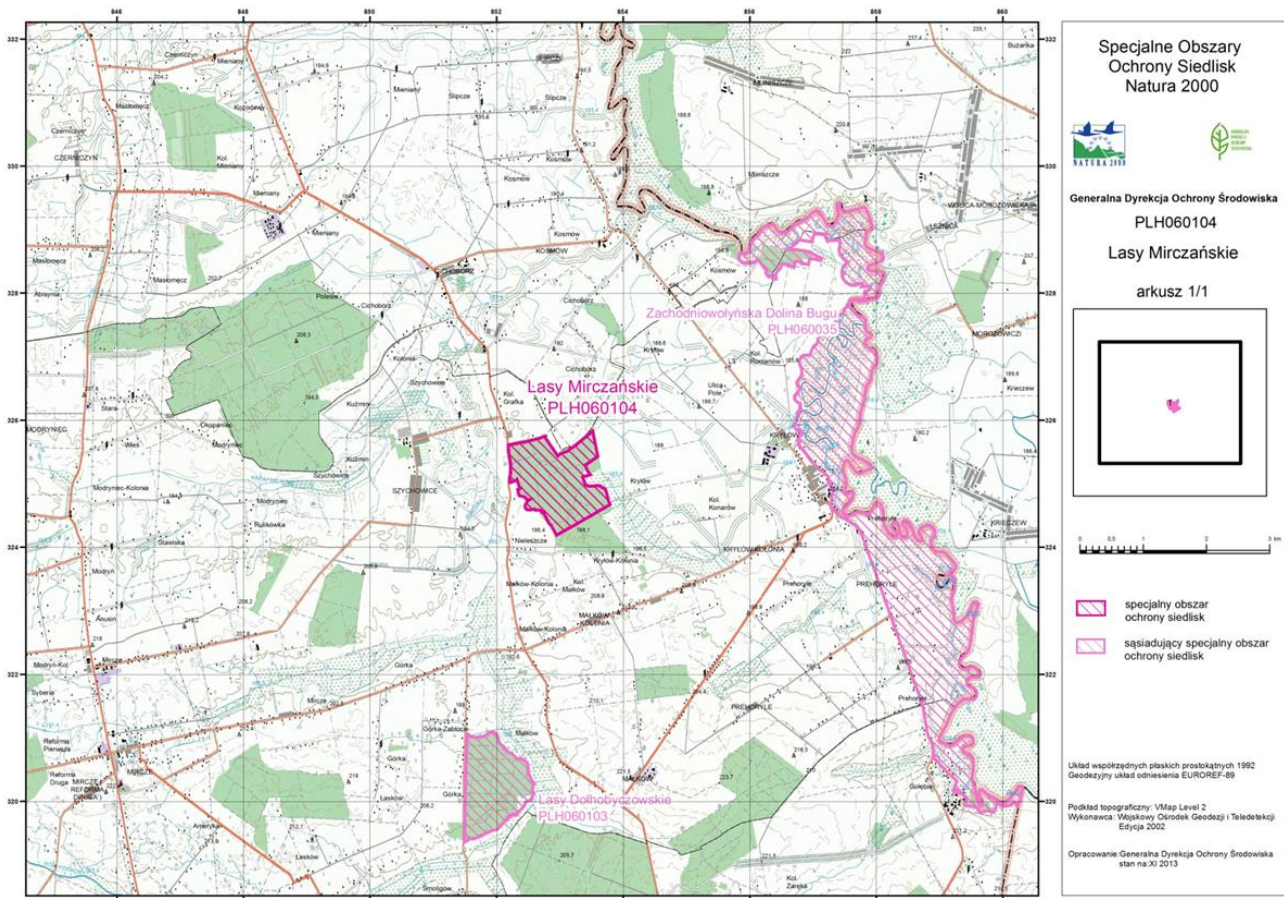
Numer punktu załamania granicy	Współrzędne punktów załamania granicy (PL-1992)	
	X	Y
38	324545,71	852732,15
39	324553,97	852729,08
40	324552,30	852716,46
41	324583,08	852694,05
42	324585,08	852680,91
43	324584,49	852609,84
44	324601,33	852595,92
45	324590,36	852518,32
46	324590,27	852506,50
47	324595,76	852477,36
48	324622,86	852448,08
49	324655,13	852445,57
50	324681,96	852457,12
51	324719,76	852482,76
52	324733,07	852486,02
53	324751,30	852513,99
54	324751,44	852485,19
55	324764,53	852461,62
56	324793,34	852439,36
57	324815,59	852356,87
58	324912,49	852331,99
59	324922,96	852364,73
60	325004,14	852341,16
61	325066,99	852320,21
62	325052,58	852301,88
63	325019,85	852210,23
64	325046,04	852203,68
65	325104,96	852207,61
66	325173,04	852222,01
67	325309,21	852219,40
68	325365,51	852212,84
69	325472,87	852190,59
70	325610,35	852184,04
71	325633,71	852297,77
72	325637,99	852314,93
73	325648,00	852360,25
74	325663,38	852470,00
75	325667,08	852483,28

Numer punktu załamania granicy	Współrzędne punktów załamania granicy (PL-1992)	
	X	Y
76	325678,09	852521,29
77	325696,25	852584,59
78	325724,06	852693,04
79	325748,20	852748,79
80	325434,77	852965,77
81	325472,31	853005,81
82	325482,97	853023,41
83	325492,39	853046,36

Numer punktu załamania granicy	Współrzędne punktów załamania granicy (PL-1992)	
	X	Y
84	325507,98	853106,47
85	325513,53	853117,64
86	325518,01	853122,66
87	325549,66	853158,21
88	325567,09	853183,42
89	325573,73	853198,25
90	325600,46	853238,47
91	325830,32	853516,92

Załącznik nr 2 do zarządzenia
Regionalnego Dyrektora Ochrony Środowiska
w Lublinie z dnia 15 marca 2022 r.

Mapa obszaru Natura 2000 Lasy Mirczańskie PLH060104



Załącznik nr 3 do zarządzenia
Regionalnego Dyrektora Ochrony Środowiska
w Lublinie z dnia 15 marca 2022 r.

Identyfikacja istniejących i potencjalnych zagrożeń dla zachowania właściwego stanu ochrony siedliska przyrodniczego będącego przedmiotem ochrony

Lp.	Przedmiot ochrony	Zagrożenia		Opis zagrożenia
		istniejące	potencjalne	
1.	9170 Grąd środkowoeuropejski i subkontynentalny (<i>Galio-Carpinetum</i> , <i>Tilio-Carpinetum</i>)	I01 Obce gatunki inwazyjne		Występowanie w drzewostanie robinii akacjowej i klonu jesionolistnego.
		I02 Problematyczne gatunki rodzime		Występowanie barwinka pospolitego <i>Vinca minor</i> w postaci płatów o powierzchni kilku metrów kwadratowych.
		K01 Abiotyczne (powolne) procesy naturalne		Nadmierne ocienienie ogranicza wytworzenie fazy rozwojowej dębu w formie podrostu. Aktualnie odnowienie naturalne dębu stanowi nalot w wieku 1-2 lat.
			I01 Obce gatunki inwazyjne	Wkraczanie gatunków roślin zielnych obcych i synantropijnych z terenów sąsiednich (pola, łąki).
			I02 Problematyczne gatunki rodzime	
			K04.05 Szkody wyrządzone przez roślinożerców (w tym przez zwierzynę łowną)	Zgryzanie odnowień gatunków liściastych przez zwierzynę płową.
	L10 Inne naturalne katastrofy	Szkody powodowane przez czynniki abiotyczne: wiatrołomy, okiść, przymrozki. Zagrożenie w przypadku wielkopowierzchniowych szkód. Na terenie Nadleśnictwa Mirce zdarzały się szkody w postaci wiatrołomów oraz wiatrowałów (1997, 2020).		

Załącznik nr 4 do zarządzenia
Regionalnego Dyrektora Ochrony Środowiska
w Lublinie z dnia 15 marca 2022 r.

Cele działań ochronnych

Lp.	Przedmiot ochrony	Cele działań ochronnych
1.	9170 Grąd środkowoeuropejski i subkontynentalny (<i>Galio- Carpinetum, Tilio- Carpinetum</i>)	Zachowanie siedliska na powierzchni 151,32 ha.
		Zachowanie siedliska w stanie właściwym FV w zakresie wskaźników: Charakterystyczna kombinacja florystyczna; Inwazyjne gatunki obce w podszybie i runie; Ekspansywne gatunki rodzime w runie; Struktura pionowa i przestrzenna roślinności: Naturalne odnowienie drzewostanu: Gatunki obce w drzewostanie; Mikrosiedliska drzewne (drzewa biocenotyczne): Inne zniekształcenia, w tym zniszczenia runa i gleby związane z pozyskaniem drewna; Inne zniekształcenia, w tym zniszczenia runa i gleby związane z pozyskaniem drewna na 100% powierzchni siedliska.
		Zachowanie siedliska w stanie właściwym FV w zakresie wskaźników w obrębie wskaźnika: Wiek drzewostanu na ok 58% powierzchni siedliska.
		Stopniowa poprawa wskaźnika: Martwe drewno (łącznie zasoby) i Martwe drewno wielkowymiarowe o około 3% na 100% powierzchni siedliska.

Załącznik nr 5 do zarządzenia
Regionalnego Dyrektora Ochrony Środowiska
w Lublinie z dnia 15 marca 2022 r.

**Działania ochronne ze wskazaniem podmiotów odpowiedzialnych za ich wykonanie
i obszarów ich wdrażania**

Lp.	Przedmiot ochrony	Działania ochronne	Obszar wdrażania	Podmiot odpowiedzialny za wykonanie
Działania związane z ochroną czynną				
1.	9170 Grąd środkowoeuropejski i subkontynentalny (<i>Galio-Carpinetum</i> , <i>Tilio-Carpinetum</i>)	Realizacja gospodarki leśnej, która umożliwi wzrostu młodego pokolenia, poprzez m.in. wykonywanie cięć odslaniających i usuwanie gatunków drzewiastych i krzewiastych utrudniających rozwój młodego pokolenia lasu.	Nadl. Mircze, obręb Szychowice, Les. Cichobórz oddz. 73a, b, 74a, b, d, 75b, 76a, c, 77c, 78b, c, f, g, h, Pow. 88,74 ha Zgodnie z załącznikiem nr 6	Nadleśnictwo Mircze
		Zmniejszanie udziału gatunków obcych w drzewostanie. Należy sukcesywnie usuwać klon jesionolistny, akację oraz inne gatunki niewłaściwe dla składu gatunkowego siedliska w ramach cięć pielęgnacyjnych i rębnych.	Nadl. Mircze, obręb Szychowice, Les. Cichobórz oddz. 74c Pow. 4,25 ha Zgodnie z załącznikiem nr 6	Nadleśnictwo Mircze
		Sukcesywne zwiększenie udziału martwego drewna. Stopniowe pozostawianie martwego drewna (leżącego i stojącego) w drzewostanie do osiągnięcia wskaźnika powyżej 5% zasobności.	Wszystkie płaty siedliska	Nadleśnictwo Mircze
Dotyczące monitoringu stanu przedmiotów ochrony oraz realizacji celów działań ochronnych				
1.	9170 Grąd środkowoeuropejski i subkontynentalny (<i>Galio-Carpinetum</i> , <i>Tilio-Carpinetum</i>)	Ocena skuteczności odnowienia naturalnego dębu na wykonanych powierzchniach. Wskazany termin: Ocena w drugim roku odnowienia naturalnego dębu, kolejne monitoringi w roku następnym	Nadl. Mircze, obręb Szychowice, Les. Cichobórz oddz. 73a, b, 74a, b, d, 75b, 76a, c, 77c, 78b, c, f, g, h,	Nadleśnictwo Mircze we współpracy z RDOŚ w Lublinie

Lp.	Przedmiot ochrony	Działania ochronne	Obszar wdrażania	Podmiot odpowiedzialny za wykonanie
		po cięciach odsłaniających (Po uzgodnieniu z RDOŚ Lublin).	Pow. 88,74 ha	
		Ocena stanu siedliska zgodnie z metodyką PMS GIOŚ. Należy wykonać raz w trakcie obowiązywania PZO.	Transekt 1. E 24° 00' 07,5" N 50° 40' 55,8" 2. E 24° 00' 05,1" N 50° 40' 59,1" 3. E 24° 00' 02,4" N 50° 41' 00,5"	RDOŚ w Lublinie

Załącznik nr 6 do zarządzenia
Regionalnego Dyrektora Ochrony Środowiska
w Lublinie z dnia 15 marca 2022 r.

Mapa z lokalizacją działań ochronnych w obszarze

