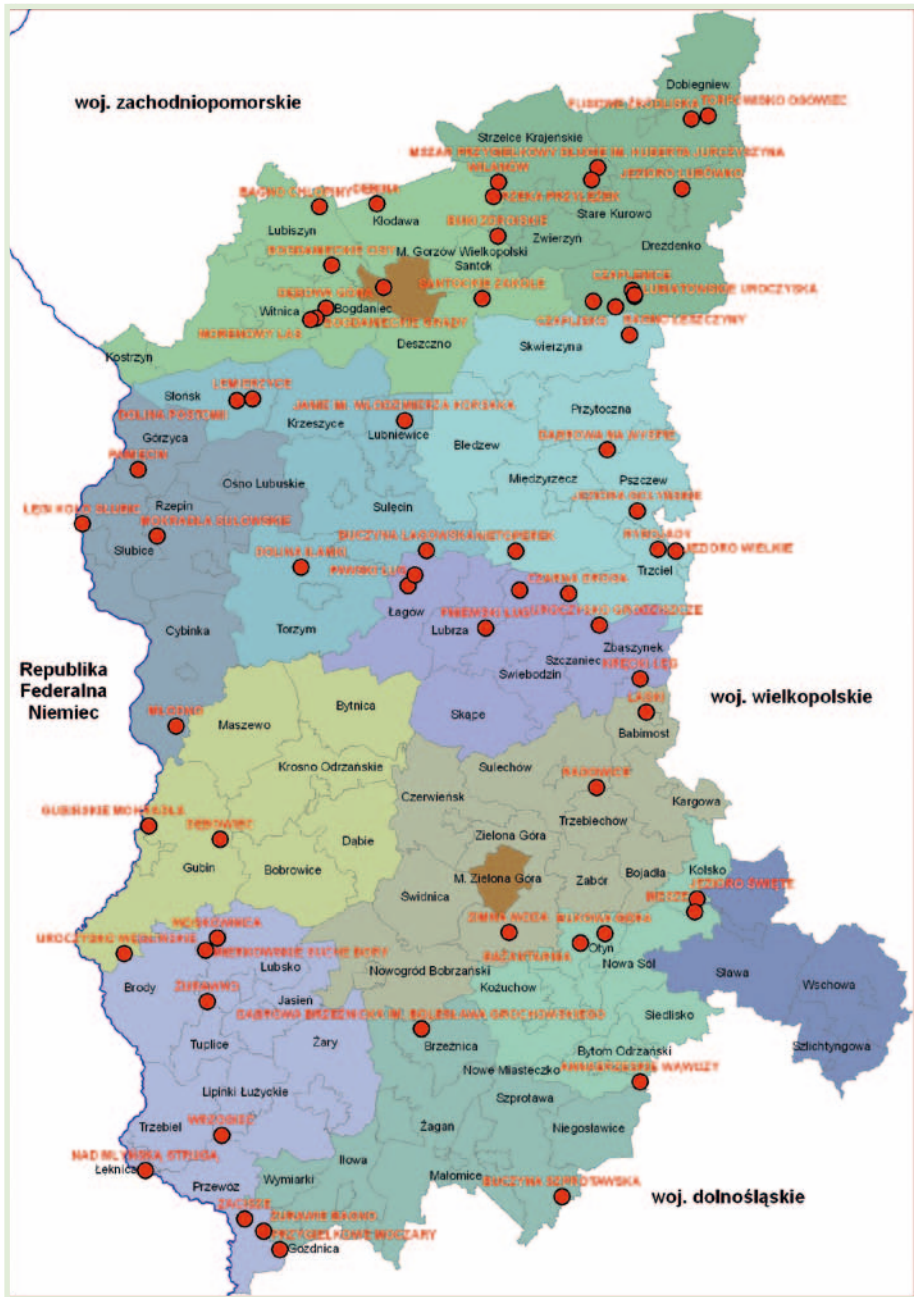


Danuta Iwaszko, Tomasz Kozłowski, Wincenty Piworun

Rezerваты przyrody **w województwie lubuskim**



REGIONALNA DYREKCJA OCHRONY ŚRODOWISKA W GORZOWIE WIELKOPOLSKIM



Rezerваты	strona
ANNABRZESKIE WĄWOZY	96
BAGNO CHŁOPINY	28
BAGNO LESZCZYNY	228
BAŻANTARNIA	8
BOGDANIECKIE CISY	184
BOGDANIECKIE GRĄDY	92
BUCZYNA ŁAGOWSKA	44
BUCZYNA SZPROTAWSKA	32
BUKI ZDROISKIE	116
BUKOWA GÓRA	4
CZAPLENICE	12
CZAPLIKO	16
CZARNA DROGA	76
DĄBROWA BRZEŹNICKA im. Bolesława Grochowskiego	140
DĄBROWA NA WYSPIE	168
DĘBINA	160
DĘBOWA GÓRA	164
DĘBOWIEC	124
DĘBOWY OSTRÓW	64
DOLINA ILANKI	188
DOLINA POSTOMII	208
FLISOWE ŹRÓDLISKA	244
GORZOWSKIE MURAWY	220
GOSZCZANOWSKIE ŹRÓDLISKA	224
GUBIŃSKIE MOKRADŁA	240
JANIE im. Włodzimierza Korsaka	120
JEZIORA GOŁYŃSKIE	80
JEZIORO ŁUBÓWKO	152
JEZIORO ŚWIĘTE	108
JEZIORO WIELKIE	156
KRĘCKI ŁĘG	128
LASKI	100

Rezerваты	strona
LEMIERZYCE	68
LUBIATOWSKIE UROCZYSKA	196
ŁABĘDZINIEC	20
ŁĘGI koło SŁUBIC	200
MESZE	112
MIERKOWSKIE SUCHE BORY	216
MŁODNO	136
MOKRADŁA SUŁOWSKIE	148
MORENOWY LAS	88
MSZAR PRZYGIEŁKOWY – DŁUGIE im. Huberta Jurczyszyna	236
MSZAR ROSICZKOWY koło ROKITNA	232
NAD JEZIOREM TRZEŚNIEWSKIM	36
NAD MŁYŃSKĄ STRUGĄ	72
NIETOPEREK	104
PAMIĘCIN	84
PAWSKI ŁUG	60
PNIEWSKI ŁUG	144
PRZYGIEŁKOWE MOCZARY	256
RADOWICE	192
RYBOJADY	172
RZĘKA PRZYŁĘŻEK	176
SANTOCKIE ZAKOLE	180
TORFOWISKO OSOWIEC	204
UROCZYSKO GRODZISZCZE	48
UROCZYSKO WĘGLIŃSKIE	132
WILANÓW	40
WOSKOWNICA	252
WRZOSIEC	56
ZACISZE	248
ZIMNA WODA	24
ŻURAWIE BAGNO	52
ŻURAWNO	212



Rezerваты przyrody

w województwie lubuskim

Regionalna Dyrekcja Ochrony Środowiska
w Gorzowie Wielkopolskim

2014

Przygotowano przez Regionalną Dyрекcyję Ochrony Środowiska w Gorzowie Wielkopolskim,
pod redakcją Wincentego Piworuna – Regionalnego Konserwatora Przyrody



przy dofinansowaniu ze środków Wojewódzkiego Funduszu Ochrony Środowiska
i Gospodarki Wodnej w Zielonej Górze



Autorzy tekstów:

Danuta Iwaszko, Tomasz Kozłowski, Wincenty Piworun

Opracowanie map:

Witold Marciniak

Autorzy fotografii:

Michał Bielewicz, Stanisław Bąkowski, Małgorzata Hajdul, Adam Ignacik,
Lech Jankowiak, Grzegorz Karcz, Tomasz Kozłowski, Cezary Kokocki,
Julian Lewandowski, Witold Marciniak, Grzegorz Młynar, Krzysztof Moroz,
Andrzej Nowacki, Sławomir Paprzycki, Wincenty Piworun, Krzysztof Prządka,
Włodzimierz Rudawski, Damian Sandak, Tomasz Schubert, Nadleśnictwo Świebodzin,
Marcin Tomczak, Agnieszka Winkler, Nadleśnictwo Wymiarki

Okładka:

Hibernujące nietoperze, fot. Tomasz Kozłowski

Skład i druk:

Drukarnia Dimograf Sp. z o.o.

ISBN 978-83-63564-12-4



Słowo wstępne

Książka „Rezerwaty przyrody w województwie lubuskim” – to kolejna publikacja Regionalnej Dyrekcji Ochrony Środowiska w Gorzowie Wielkopolskim poświęcona najcenniejszym fragmentom przyrody naszego regionu.

Ochrona rezerwatowa oznacza ochronę wartości ekologicznych, naukowych, wychowawczych, estetycznych i tych, które zaświadczą o tożsamości regionów, tkwiących w krajobrazie, rzeźbie terenu, wodach, skałach, roślinach, zwierzętach i złożonych układach ekologicznych.

Tą ochroną na terenie województwa objęte są najcenniejsze perły naszej przyrody w postaci ekosystemów leśnych, torfowiskowych, stepowych, wodnych oraz miejsca regularnego rozrodu i przebywania zwierząt podlegających ochronie gatunkowej.

Na terenie województwa utworzono 64 rezerwaty przyrody różnych rodzajów o łącznej powierzchni 3.907,74 ha.

Książka prezentuje najciekawsze zdjęcia i krótki opis wszystkich rezerwatów, które bez wątplenia pokazują niezwykle walory przyrodnicze tych miejsc, godnych podziwu i ochrony.

Zapraszam do zwiedzania magicznych miejsc Ziemi Lubuskiej.

Jan Rydzanicz
Regionalny Dyrektor
Ochrony Środowiska
w Gorzowie Wielkopolskim



Fot. Krzysztof Moroz

Bukowa Góra

Rok utworzenia: 1954.

Rodzaj: L (leśny).

Położenie administracyjne:

powiat nowosolski;

gmina Otyń;

obręb ewidencyjny Bobrowniki.

Powierzchnia: 10,64 ha.

Właściciel: Skarb Państwa w zarządzie PGL Lasy Państwowe
Nadleśnictwo Przytok.

Cel ochrony:

Zachowanie ze względów naukowych i dydaktycznych fragmentu drzewostanu zbliżonego do naturalnego, porastającego strome zbocze krawędzi doliny Odry.

Rezerwat przyrody „Bukowa Góra” położony jest w granicach obszarów sieci Natura 2000:

- obszaru specjalnej ochrony siedlisk Nowosolska Dolina Odry PLH080014;
- obszaru specjalnej ochrony ptaków Dolina Środkowej Odry PLB080004.





Fot. Tomasz Kozłowski



Fot. Tomasz Kozłowski

Rezerwat przyrody „Bukowa Góra” jest najstarszym rezerwatem utworzonym w dawnym województwie zielonogórskim, położony jest na stromej, pociętej wąwozami skarpie doliny Odry i jej lewobrzeżnego dopływu Śląskiej Ochli. Najbliższa miejscowość Bobrowniki położona jest ok. 1 km na północny wschód od rezerwatu. Objęcie tego terenu rezerwatową formą ochrony prawnej, było pozytywnie opiniowane przez Dyrektora Zakładu Ochrony Przyrody Polskiej Akademii Nauk Prof. dr Władysława Szafera w 1954 roku. Ochroną jest objęty wielogatunkowy las mieszany, porastający stromą skarpę. Na terenie rezerwatu zidentyfikowano siedliska przyrodnicze w postaci kwaśnej buczyny niżowej oraz świetlistej dąbrowy. Dominuje zbiorowisko kwaśnej buczyny niżowej obejmującej 85% powierzchni. Występuje w postaci zboczowego lasu bukowego. Główny trzon stanowi starodrzew bukowy ze sporadyczną domieszką sosny pospolitej i modrzewia europejskiego. W północnej części rezerwatu występuje płat lasu dębowego o luźnym zwarciu z głównym gatunkiem dęba szypułkowego. W runie lasu miejscami rosną m.in. rośliny objęte ochroną częściową jak: konwalia majowa, kruszyna pospolita, bluszcz pospolity, paprotka zwyczajna oraz barwinek pospolity.



Fot. Krzysztof Moroz



Fot. Krzysztof Moroz



Fot. Krzysztof Moroz



Fot. Krzysztof Moroz

Bazantarnia

Rok utworzenia: 1959.

Rodzaj: L (leśny).

Położenie administracyjne:

powiat nowosolski;

gmina Otyń;

obręb ewidencyjny Niedoradz;

Powierzchnia: 17,88 ha.

Właściciel: Skarb Państwa w zarządzie PGL Lasy Państwowe
Nadleśnictwo Przytok.

Cel ochrony:

Zachowanie ze względów naukowych, dydaktycznych i krajobrazowych fragmentu starego drzewostanu naturalnego, jako elementu wzbogacającego różnorodność biologiczną w kompleksie gospodarczych lasów sosnowych.





Fot. Tomasz Kozłowski

Rezerwat przyrody „Bażantarnia” położony jest przy szosie S3 między Zieloną Górą a Nową Solą, około 1 km od Otynia w kierunku Zielonej Góry. Teren rezerwatu jest płaski, jego podłoże budują rzeczne piaski luźne i słabogliniaste. Ochronie podlega drzewostan o charakterze naturalnym z dominującym gatunkiem dęba szypułkowego VII i IX klasy wieku oraz modrzewiem europejskim i sosną pospolitą. Sporadycznie w domieszce rośnie brzoza brodawkowata, świerk pospolity, lipa drobnolistna, buk zwyczajny, grab zwyczajny, robinia akacjowa, daglezja zielona oraz jodła. Pojedyncze okazy dębów osiągają rozmiary pomnikowe. Liczne są martwe wywały i wywroty starych drzew. W podszycie rośnie jarzębina pospolita, jeżyna pospolita, śnieguliczka biała, a z gatunków chronionych kruszyna pospolita. Bogata jest flora rezerwatu, stwierdzono występowanie ponad 100 gatunków roślin naczyniowych objętych ochroną, w tym: bluszcz pospolity, kruszczyk szerokolistny, konwalia majowa. Na terenie rezerwatu znajdował się niegdyś budynek leśniczówki, a w pobliskim sąsiedztwie prowadzona była hodowla bażantów. Po drodze wzdłuż południowej granicy rezerwatu biegnie niebieski szlak turystyczny z Zatonia do Otynia.



Fot. Tomasz Kozłowski



Fot. Tomasz Kozłowski
Stanisław Bąkowski –
współautor zdjęć



Fot. Tomasz Kozłowski



Fot. Tomasz Kozłowski



Fot. Wincenty Piworun

Rok utworzenia: 1959 r.

Rodzaj: L (leśny).

Położenie administracyjne:

powiat strzelecko-drezdenecki;

gmina Drezdenko;

obręb ewidencyjny Gościm.

Powierzchnia: 7,59 ha.

Właściciel: Skarb Państwa w zarządzie PGL Lasy Państwowe
Nadleśnictwo Karwin.

Cel ochrony:

Zachowanie ze względów naukowych, dydaktycznych i krajobrazowych fragmentu starego drzewostanu Puszczy Noteckiej.

Rezerwat przyrody „Czaplenice” położony jest w granicach obszarów sieci Natura 2000:

- obszaru specjalnej ochrony siedlisk Jeziora Gościmskie PLH080036;
- obszaru specjalnej ochrony ptaków Puszcza Notecka PLB300015.





Fot. Wincenty Piworun



Fot. Marcin Tomczak

Rezerwat przyrody „Czaplenice” położony jest w północno-zachodniej części Puszczy Noteckiej, ustanowionej jako Leśny Kompleks Promocyjny „Puszcza Notecka”, o 3 km na południowy zachód od wsi Gościm, i obejmuje półwysep nad jeziorem Solecko. Wydłużony półwysep o wąskiej nasadzie przecina akwen wodny dzieląc go na dwa jeziora, część północna stanowi jezioro Solecko, a część południowa jezioro Lubiatówko. Teren rezerwatu jest falisty o różnicy wzniesień ok. 15 m. Od strony zachodniej i południowej dość ostro opada w kierunku jeziora Lubiatówko, gdzie na styku z jeziorem wytworzyły się siedliska olejowe. Teren rezerwatu porasta starodrzew rodzimej sosny pospolitej w wieku 160–190 lat, z domieszką buka pospolitego, brzozy brodawkowatej i dębu szypułkowego. Drzewostan sosnowy został zakwalifikowany do drzewostanów zachowawczych. W podszycie rosną leszczyna pospolita, głóg dwuszyjkowy, jałowiec pospolity. Flora roślin naczyniowych i zarodnikowych liczy przeszło 150 gatunków. Wśród roślin na uwagę zasługują gatunki objęte ochroną, takie jak: paprotka zwyczajna, konwalia majowa, marzanka wonna, porzeczka czarna, kruszyna pospolita oraz przylaszczka pospolita. Głównym przedmiotem ochrony była tu niegdyś kolonia czapli siwej, znajdująca się w koronach starych drzew, w 1979 roku zarejestrowano 24 gniazda. Od kilkunastu lat czaple nie gniazdują na terenie rezerwatu.



Fot. Marcin Tomczak



Fot. Wincenty Piworun



Fot. Wincenty Piworun



Fot. Marcin Tomczak

Rok utworzenia: 1959.

Rodzaj: L (leśny).

Położenie administracyjne:

powiat strzelecko-drezdenecki;

gmina Drezdenko;

obręb ewidencyjny Gościm.

Powierzchnia: 2,85 ha.

Właściciel: Skarb Państwa w zarządzie PGL Lasy Państwowe
Nadleśnictwo Karwin.

Cel ochrony:

Zachowanie ze względów naukowych, dydaktycznych i krajobrazowych fragmentu starego drzewostanu Puszczy Noteckiej.

Rezerwat przyrody „Czapliśko” położony jest w granicach obszarów sieci Natura 2000:

- obszaru specjalnej ochrony siedlisk Jeziora Gościmskie PLH080036;
- obszaru specjalnej ochrony ptaków Puszcza Notecka PLB300015.





Fot. Marcin Tomczak

Rezerwat przyrody „Czaplisko” położony jest w północno-zachodniej części Puszczy Noteckiej, ustanowionej jako Leśny Kompleks Promocyjny „Puszcza Notecka”, o 5 km na południe od miejscowości Gościm, i obejmuje fragment półwyspu na zachodnim brzegu jeziora Łąkie. Teren rezerwatu jest lekko falisty o różnicy wzniesień ok. 10 m. Rezerwat znajduje się na obszarze moreny dennej utworzonej z piasków słabo gliniastych na piaskach luźnych świeżych. Teren rezerwatu porasta starodrzew rodzimej sosny pospolitej w wieku 180–200 lat, z domieszką dęba bezszypułkowego, brzozy brodawkowatej i olszy czarnej na obrzeżach rezerwatu. Niektóre dęby osiągają wymiary pomnikowe, a ich wiek przekracza 300 lat. W podszycie rosną jałowiec pospolity, sosna pospolita, kruszyna pospolita, a także jarząb pospolity. Runo jest bardzo dobrze wykształcone, posiada charakter krzewinkowo-trawiasty. Najczęściej w runie występuje śmiełek pogięty, borówka czarna, brusznica, pszeniec zwyczajny, trzcinnik piaskowy, narecznica krótkoostna. Głównym przedmiotem ochrony była tu niegdyś kolonia czapli siwej, znajdująca się w koronach starych drzew, która w 1951 liczyła 31 gniazd. W roku 1979 stwierdzono brak występowania czapli siwej. Instytut Badawczy Leśnictwa w roku 1992 uznał dwa drzewa sosny pospolitej jako drzewa doborowe o numerach 5068 i 5069.



Fot. Marcin Tomczak



Fot. Marcin Tomczak

Rok utworzenia: 1959.

Rodzaj: Fn (faunistyczny).

Położenie administracyjne:

powiat strzelecko-drezdenecki;

gmina Drezdenko;

obręb ewidencyjny Gościm.

Powierzchnia: 2,90 ha.

Właściciel: Skarb Państwa w zarządzie PGL Lasy Państwowe
Nadleśnictwo Karwin.

Cel ochrony:

Zachowanie ze względów naukowych i dydaktycznych siedlisk stanowiących miejsce rozrodu i przebywania ptactwa wodno-błotnego.

Rezerwat przyrody „Łabędziniec” położony jest w granicach obszarów sieci Natura 2000:

- obszaru specjalnej ochrony siedlisk Jeziora Gościmskie PLH080036;
- obszaru specjalnej ochrony ptaków Puszcza Notecka PLB300015.





Fot. Marcin Tomczak

Rezerwat przyrody „Łabędziniec” położony jest w północno-zachodniej części Puszczy Noteckiej, ustanowionej jako Leśny Kompleks Promocyjny „Puszcza Notecka”, o 3 km na południowy zachód od miejscowości Gościm, i obejmuje pięć niewielkich wysp położonych na jeziorze Solecko, stanowiących wraz z otaczającymi je szuwarami ostoje i miejsca lęgowe licznych gatunków ptaków wodno-błotnych. Teren rezerwatu jest lekko falisty. Wyspy tworzą pagórki będące formą akumulacji wodnolodowcowej. Struktura powierzchniowa drzewostanów rezerwatu wykazuje dość duże zróżnicowanie. Gatunkami panującymi są: sosna pospolita, buk zwyczajny, dąb szypułkowy oraz olsza czarna. Niektóre dęby osiągają wymiary pomnikowe, a ich wiek przekracza 300 lat. W podszycie rosną trzmielina zwyczajna, jarząb pospolity, dereń świdwa, kruszyna pospolita, brzoza brodawkowata, buk zwyczajny, kalina koralowa. Runo jest bardzo dobrze wykształcone. Najczęściej w runie występuje śmiałek pogięty, pszeniec zwyczajny, trzcinnik piaskowy, narecznica krótkoostna, narecznica samcza, skrzyp leśny, z gatunków chronionych: konwalia majowa, marzanka wonna, bluszcz pospolity, przylaszczka zwyczajna, porzeczka czarna. Na terenie rezerwatu zakładają gniazda łabędź niemy, kormoran czarny (w 2002 r. kolonia liczyła 130 gniazd), perkoz dwuczuby, rybołów. Od roku 1969 nie obserwuje się zakładania gniazd przez czaple siwe.



Fot. Marcin Tomczak



Fot. Marcin Tomczak



Fot. Marcin Tomczak



Fot. Marcin Tomczak



Fot. Małgorzata Hajdul

Zimna Woda

Rok utworzenia: 1959.

Rodzaj: FI (florystyczny).

Położenie administracyjne:

powiat zielonogórski;

gmina Zielona Góra;

obręb ewidencyjny Drzonków, Kiełpin.

Powierzchnia: 88,69 ha.

Właściciel: Skarb Państwa w zarządzie PGL Lasy Państwowe
Nadleśnictwo Przytok.

Cel ochrony:

Zachowanie ze względów naukowych i dydaktycznych kompleksu łągów olszowo-jesionowych i olsów wraz z naturalnymi procesami ich dynamiki.

Rezerwat przyrody „Zimna Woda” położony jest w granicach obszaru sieci Natura 2000 – Zimna Woda PLH080062.





Fot. Małgorzata Hajdul



Fot. Małgorzata Hajdul

Rezerwat przyrody „Zimna Woda” leży ok. 1 km na wschód od miejscowości Kiełpin, przy szosie między Kiełpinem a Drzonkowem. Ochroną objęto obszar łągu jesionowo-olszowego z dorodnym drzewostanem olszowym. W drzewostanie dominuje olsza czarna, w domieszce występują: jesion wyniosły, brzoza brodawkowata, dąb szypułkowy. Dęby i jesiony osiągają imponujące rozmiary pomnikowe. Bogaty podszyt tworzą: kruszyna pospolita, leszczyna zwyczajna, porzeczka czarna, czeremcha zwyczajna. We florze rezerwatu stwierdzono przeszło 230 gatunków roślin naczyniowych. Z rzadkich roślin rosną tu: manna gajowa, przywrotnik jasny, szczaw gajowy, dziurawiec czteroboczny.

Obiekt ten był objęty ochroną rezerwatową już przed II wojną światową. W opracowaniu A. Wodziczki i Z. Czubińskiego „Materiały do inwentarza rezerwatów na odzyskanych ziemiach zachodnich” wydanego przez Państwową Radę Przyrody w 1946 r. jest ujęty rezerwat „Zimne Źdroje” koło Zielonej Góry.

W centralnej części rezerwatu dominują gleby torfowe torfowisk niskich, a na jego obrzeżach – gleby murszowe. Wiosną większa część rezerwatu bywa całkowicie zalana wodą. Latem, nawet w suchych okresach, stale utrzymuje się przepływ w ciekach. Nazwa rezerwatu „Zimna Woda” lub „Zimne Źdroje” sugeruje obecność w nim intensywnych zjawisk źródłkowych. W centralnej części występują punktowe wypływy wód podziemnych. W części wschodniej znajdują się potorfia, pozostałe po eksploatacji torfu, noszące także ślady czasowego użytkowania jako stawy.

Teren rezerwatu 20 września 1951 r. był lustrowany przez komisję w której uczestniczył prof. dr Zygmunt Czubiński z Uniwersytetu Poznańskiego. Konkluzją lustracji było stwierdzenie zaniechania czyszczenia rowów odwadniających.



Fot. Małgorzata Hajdul



Fot. Małgorzata Hajdul



Fot. Tomasz Kozłowski

Bagno Chłopiny

Rok utworzenia: 1963.

Rodzaj: T (torfowiskowy).

Położenie administracyjne:

powiat gorzowski;

gmina Lubiszyn;

obręb ewidencyjny Chłopiny.

Powierzchnia: 118,99 ha.

Właściciel: Skarb Państwa w zarządzie PGL Lasy Państwowe
Nadleśnictwo Różańsko.

Cel ochrony:

Zachowanie ze względów naukowych i dydaktycznych zróżnicowanego kompleksu ekosystemów torfowiskowych i lasów bagiennych, z leżącym w części centralnej torfowiskiem przejściowym oraz charakterystyczną roślinnością i fauną.

Rezerwat przyrody „Bagno Chłopiny” położony jest w granicach obszaru sieci Natura 2000 – Torfowisko Chłopiny PLH080004.





Fot. Stanisław Bąkowski



Fot. Stanisław Bąkowski (Wincenty Piworun – współautor)

Rezerwat przyrody „Bagno Chłopyny” leży po wschodniej stronie zabudowań wsi Chłopyny. Autorami dokumentacji naukowej służącej za podstawę ochrony prawnej tego terenu byli: prof. Janina Jasnowska i prof. Mieczysław Jasnowski z Wyższej Szkoły Rolniczej w Szczecinie. Ochroną objęto kompleks ekosystemów bagiennych, wypełniających misę dawnego jeziora osadami organicznymi porośniętą brzezunami, borami bagiennymi oraz lasami łągowymi i zarastającymi łąkami. Bardzo bogata jest flora rezerwatu, lista stwierdzonych gatunków flory obejmuje 259 taksonów roślin. Występuje tu wiele roślin rzadkich i zagrożonych, z których na szczególną uwagę zasługują storczyki, między innymi: lipiennik Loesela, kruszczyk błotny, żłobik koralowy, listeria jajowata. Stwierdzono występowanie narecznicy grzebieniastej, wyjątkowo bogata jest flora mszaków. Obejmuje ona ok. 80 gatunków mchów, w tym 17 gatunków torfowców i 13 gatunków wątrobowców. Drzewiastymi gatunkami dominującymi w rezerwacie są: olsza czarna, sosna pospolita, brzoza brodawkowata, w domieszce występują: świerk zwyczajny, olsza szara, jesion wyniosły, buk zwyczajny, dąb bezszypułkowy oraz topola osika. Dominują drzewostany starszych klas wieku od 100 do 120 lat.

Objekt ten był objęty ochroną rezerwatową przed II wojną światową od 1937 r.



Fot. Wincenty Piworun



Fot. Tomasz Kozłowski



Fot. Wincenty Piworun



Fot. Wincenty Piworun

Buczyna Szprotawska

Rok utworzenia: 1965.

Rodzaj: L (leśny).

Położenie administracyjne:

powiat żagański;

gmina Szprotawa;

obręb ewidencyjny Leszno Dolne.

Powierzchnia: 152,32 ha.

Właściciel: Skarb Państwa w zarządzie PGL Lasy Państwowe
Nadleśnictwo Szprotawa.

Cel ochrony:

Zachowanie ze względów naukowych i dydaktycznych zróżnicowanego kompleksu ekosystemu żyznego lasu liściastego wraz z procesami jego naturalnej dynamiki oraz związaną z nim cenną florą i fauną.

Rezerwat przyrody „Buczyna Szprotawska” położony jest w granicach obszarów sieci Natura 2000:

- obszaru specjalnej ochrony siedlisk Buczyna Szprotawsko-Piotrowicka PLH080007;
- obszaru specjalnej ochrony ptaków Bory Dolnośląskie PLB020005.





Fot. Wincenty Piworun



Fot. Wincenty Piworun

Rezerwat przyrody „Buczyna Szprotawska” leży na terenie Borów Dolnośląskich przy granicy województwa lubuskiego i dolnośląskiego, ok. 2 km na południowy wschód od miejscowości Piotrowice. Obejmuje obszar starego lasu bukowego w wieku 190–200 lat, tworzącego wyspę siedlisk lasowych wśród rozległego kompleksu borów. Buczyna ma charakter zbliżony do naturalnego, reprezentuje niżową formę żyznej buczyny sudeckiej z żywcem kremowym oraz kwaśną buczyną niżową. W rezerwacie znajdują się również płaty lasów lipowych i jaworowych. W granicach rezerwatu spotkamy również niewielkie fragmenty dąbrowy trzęślicowej, łągu jesionowo-olszowego oraz grądu. Rezerwat ma faunę i florę typową dla dobrze zachowanych lasów naturalnych o charakterze puszczańskim, będąc dla wielu gatunków jedyną ostoją w regionie. W rezerwacie gnieźdzą się rzadkie gatunki ptaków: bielik, sóweczka, siniak oraz muchołówka mała. Flora rezerwatu jest bardzo zróżnicowana, w runie rośnie wiele cennych gatunków jak: żywiec dziewięciolistny, zawilec gajowy, żankiel zwyczajny, czerniec gronkowy, wawrzynek wilcze tyko, bluszcz pospolity.

W południowej części rezerwatu ustawiono kamień pamiątkowy z okazji pięćdziesięciolecia leśnictwa polskiego 1945–1995 z napisem „Leśnikom Polskim”. Nieopodal kamienia znajduje się kurhan pamiątkowy z XIX wieku, poświęcony niemieckiemu nadleśniczemu miejskich lasów Szprotawa.

Najcenniejszym i najbardziej interesującym gatunkiem zwierząt występującym na terenie rezerwatu jest popielica. Występowanie tego rzadkiego gryzonia potwierdzone zostało w 1993 r.



Fot. Wincenty Piworun



Fot. Wincenty Piworun



Fot. Wincenty Piworun



Fot. Adam Ignacik

Nad Jeziorem Trześniowskim

Rok utworzenia: 1965.

Rodzaj: L (leśny).

Położenie administracyjne:

powiat świebodziński;
gmina Łagów;
obręb ewidencyjny Łagów.

Powierzchnia: 47,73 ha.

Właściciel: Skarb Państwa w zarządzie PGL Lasy Państwowe
Nadleśnictwo Świebodzin.

Cel ochrony:

Zachowanie ze względów naukowych, dydaktycznych i krajobrazowych fragmentu lasu bukowego pochodzenia naturalnego, z domieszką innych gatunków drzew.

Rezerwat przyrody „Nad Jeziorem Trześniowskim” położony jest w granicach obszaru sieci Natura 2000:

- obszaru specjalnej ochrony siedlisk Buczyny Łagowsko-Sulęcińskie PLH080008;
- obszaru specjalnej ochrony siedlisk Łagowsko-Sulęcińskiego Parku Krajobrazowego.





Fot. Tomasz Kozłowski



Fot. Wincenty Piworun

Rezerwat przyrody „Nad Jeziorem Trześniowskim” leży nad południowo-zachodnim brzegiem głębokiego (maksymalna głębokość 56 m) jeziora Trześniowskiego w historycznej miejscowości Łągów, należącej od XIV wieku do Templariuszy a następnie do Zakonu Joanitów.

W wieku VII–VIII na Górze Sokolej znajdującej się w rezerwacie wzniesiony został gród obronny, którego wały i fosy zachowane są do dziś i stanowią historyczne grodzisko. Na Górze Sokolej rosną liczne egzemplarze bluszczu pospolitego pnącego się po wysokich pniach drzew.

Ochroną objęto tu fragment zboczy rynny jeziornej, porośniętej dorodnym lasem bukowym pochodzenia naturalnego. Krawędzie rynny dochodzą do 30 m wysokości względnej i są pocięte licznymi wąwozami i jarami erozyjnymi. Las w rezerwacie reprezentowany jest głównie przez kwaśną buczynę niżową, gdzie gatunkiem panującym jest buk zwyczajny z niewielką domieszką dęba szypułkowego, modrzewia europejskiego, sosny zwyczajnej, klonu jaworu, świerka, graba pospolitego i lipy drobnolistnej. Drzewostan w buczynie jest mało zróżnicowany, dominują buki w wieku 100–140 lat, choć spotkać można pojedyncze okazy blisko 200 letnie.

W runie pod względem pokrycia pierwsze miejsce zajmuje gajowiec żółty, przytulia leśna oraz prosownica rozpierzchła. Pojawia się również wiechliwa gajowa, marzanka wonna i szczawik zajęczy. Z roślin chronionych występuje jeszcze: kalina koralowa, kruszyna pospolita, paprotka zwyczajna.



Fot. Tomasz Kozłowski



Fot. Tomasz Kozłowski



Fot. Tomasz Kozłowski



Fot. Tomasz Kozłowski

Rok utworzenia: 1966.

Rodzaj: L (leśny).

Położenie administracyjne:

powiat gorzowski;

gmina Kłodawa;

obręb ewidencyjny Santoczno.

Powierzchnia: 67,16 ha.

Właściciel: Skarb Państwa w zarządzie PGL Lasy Państwowe
Nadleśnictwo Strzelce Krajeńskie.

Cel ochrony:

Zachowanie ze względów naukowych, dydaktycznych i krajobrazowych fragmentu lasu mieszanego pochodzenia naturalnego z udziałem buka pospolitego na krańcowym stanowisku gromadnego zasięgu z charakterystycznym bogatym runem.

Rezerwat przyrody „Wilanów” położony jest w granicach obszarów sieci Natura 2000:

- obszaru specjalnej ochrony ptaków Puszcza Barlinecka PLB080001;
- obszaru specjalnej ochrony siedlisk Ostoja Barlinecka PLH080071.





Fot. Wincenty Piworun



Fot. Wincenty Piworun

Rezerwat przyrody „Wilanów” położony jest wśród lasów Puszczy Barlineckiej ok. 1 km na południowy zachód od miejscowości Wilanów, przy drodze z Wilanowa do Santoczna. Ochroną objęty jest las mieszany o charakterze naturalnym, z dużym zróżnicowaniem siedliskowym.

Wśród zbiorowisk leśnych przeważają zespoły kwaśnej i żyznej buczyny niżowej. Znaleźć tu można drzewostan bukowy w wieku 160–180 lat. Oprócz buczyn występują płaty dąbrów oraz w mniejszym stopniu brzezina bagienna i ols porzeczkowy. Kwaśne buczyny porastają teren płaski jak również zbocza wzniesień. Płaty żyznej buczyny zajmują dolne partie zboczy oraz lokalne obniżenia terenu. W runie rosną między innymi: marzanka wonna, prosownica rozpierschła, przylaszczka pospolita.

W granicach rezerwatu leży niewielkie śródleśne jezioro porośnięte płatami grzybienia białego. W latach 2011–2012 Zakład Zoologii Systematycznej Uniwersytetu Poznańskiego w ramach projektu pn. „Reintrodukcja popielicy w Polsce północno zachodniej – etap III; Barlinecko Gorzowski Park Krajobrazowy” wsiedlił na teren rezerwatu popielice z lasów sudeckich.



Fot. Tomasz Kozłowski



Fot. Tomasz Kozłowski



Fot. Tomasz Kozłowski



Fot. Tomasz Kozłowski

Buczyna Łagowska

Rok utworzenia: 1968.

Rodzaj: L (leśny).

Położenie administracyjne:

powiat sulęciński;

gmina Sulęcín;

obręb ewidencyjny Wielowieś.

Powierzchnia: 115,86 ha.

Właściciel: Skarb Państwa w zarządzie PGL Lasy Państwowe
Nadleśnictwo Świebodzin.

Cel ochrony:

Zachowanie ze względów naukowych i dydaktycznych fragmentu lasu bukowego na krańcu jego naturalnego zasięgu, z domieszką innych gatunków drzew.

Rezerwat przyrody „Buczyna Łagowska” położony jest w granicach obszaru sieci Natura 2000 – Buczyny Łagowsko-Sulęcińskie PLH080008.





Fot. Tomasz Kozłowski



Fot. Tomasz Kozłowski

Rezerwat przyrody „Buczyna Łagowska” leży w krajobrazie morenowym Pojezierza Lubuskiego ok. 6 km na północ od turystycznej miejscowości Łagów. Obejmuje obszar lasu bukowego w wieku 120–150 lat. Z zachowanych materiałów wynika, że lasy bukowe istnieją na tym terenie od bardzo dawna. Świadczy o tym pojawiająca się na terenie rezerwatu niemiecka nazwa Pottaschhutte, która oznacza hutę gdzie wyrabiano potaż. Lasy obecnego rezerwatu były obiektem zainteresowania już na początku naszego wieku. W niemieckojęzycznym przewodniku turystycznym po okolicy Łagowa z 1909 roku czytamy o ciekawej wycieczce do lasu bukowego (Buchwald) położonego niedaleko Bukowego Młyna (Buchmuhle), którego ruiny znajdują się w oddziale 8l i leśniczówki (Buchspring), której pozostałości można jeszcze odszukać w oddziale 7c. W sezonie turystycznym cztery razy dziennie kursował pomiędzy Łagowem a młynem turystyczny stateczek. W przewodniku znajdujemy barwne opisy okolicznej buczyny. Rzeźba terenu rezerwatu jest bardzo urozmaicona, występują tu liczne kotliny, rynnowe zagłębienia, wały, pagórki i płaskowyże. Różnice wysokości dochodzą do 100 metrów. W rezerwacie dominuje zbiorowisko kwaśnej buczyny niżowej. Główny trzon stanowi starodrzew bukowy ze sporadyczną domieszką modrzewia, dębu bezszypułkowego, świerka pospolitego, graba zwyczajnego.



Fot. Wincenty Piworun



Fot. Wincenty Piworun



Fot. Tomasz Kozłowski



Fot. Tomasz Kozłowski

Uroczysko Grodziszczce

Rok utworzenia: 1969.

Rodzaj: L (leśny).

Położenie administracyjne:

powiat świebodziński;
gmina Szczaniec;
obręb ewidencyjny Szczaniec.

Powierzchnia: 15,75 ha.

Właściciel: Skarb Państwa w zarządzie PGL Lasy Państwowe
Nadleśnictwo Babimost.

Cel ochrony:

Zachowanie ze względów naukowych i dydaktycznych fragmentu lasu liściastego o charakterze naturalnym wraz ze średniowiecznym grodziskiem.

Rezerwat przyrody „Uroczysko Grodziszczce” położony jest w granicach obszaru sieci Natura 2000 – Dolina Leniwej Obry PLH080001 oraz obszaru chronionego krajobrazu o nazwie „Rynny Obrzycko-Obrzańskie”.





Fot. Tomasz Kozłowski



Fot. Tomasz Kozłowski

Rezerwat przyrody „Uroczysko Grodziszcze” leży ok. 1 km na południowy wschód od wsi Wilenko nad kanałem Leniwa Obra. Przedmiotem ochrony jest tu wielogatunkowy las liściasty, głównie zespół grądu środkowoeuropejskiego. Drzewostan w wieku 120–160 lat tworzy jesion wyniosły z domieszką graba, dębu szypułkowego, olszy czarnej, buka zwyczajnego, wiązu szypułkowego, kłona zwyczajnego, lipy drobnolistnej. Rozluźnioną warstwę krzewów tworzy głównie grab zwyczajny, leszczyna pospolita, klon jawor, bez czarny. W runie występuje: zawilec gajowy, dąbrówka rozłogowa, kokorycz pusta, kokorycz pełna, listeria jajowata, zawilec żółty, ziarnopłon wiosenny, pierwiosnek lekarski i wiele innych roślin. Na terenie rezerwatu występuje wiele sędziwych dębów szypułkowych o cechach pomników przyrody.

Obiektem kultury materialnej jest stanowisko archeologiczne w postaci średniowiecznego grodziska w formie kopca, otoczonego fosą z fragmentami starych murów.



Fot. Tomasz Kozłowski



Fot. Tomasz Kozłowski



Fot. Tomasz Kozłowski



REZERWAT PRZYRODY „ŻURAWIE BAGNO”

NA OBSZARZE REZERWATU PRZYRODY ZABRANIA SIĘ:

1. BUDOWY LUB ROZBUDOWY OBIEKTÓW BUDOWLANYCH I URZĄDZEŃ TECHNICZNYCH Z WYJĄTKIEM OBIEKTÓW I URZĄDZEŃ SŁUŻĄCYCH CELOM REZERWATU PRZYRODY
2. POLOWANIA, CHWYTANIA SZKO ŹYJĄCYCH ZWIERZĄT, PŁOSZENIA ICH I ZABIJANIA, NISZCZENIA NOR I LEGOWISK ZWIERZĘCYCH ORAZ OWIĄZ PTASICH I WYBIERANIA ICH JAJ
3. POZYSKIWANIA, NISZCZENIA LUB USZKADZANIA DRZEW I INNYCH ROŚLIN
4. WYSYPIYWANIA, ZAKOPYWANIA I WYLEWANIA ODPADÓW = LUB INNYCH NIECZYSTOŚCI, INNEGO ZANIECZYSZCZENIA WOD I POWIETRZA
5. ZMIANY STOSUNKÓW WODNYCH, JEŻELI SŁUŻĄ ONE INNYM CELOM NIŻ OCHRONA PRZYRODY
6. WYDOBYWANIA SKAŁ, MINERALÓW, W TYM TORFU
7. NISZCZENIA GLEB ORAZ ZMIANY SPODOBU JEJ UŻYTKOWANIA
8. PALENIA OGNISK, WYROBÓW TYTONIOWYCH, UŻYWANIA ŹRÓDEŁ ŚWIATŁA O DŁUGIYM PŁOMIENIU, ORGANIZACJI IMPREZ REKREACYJNO-SPORTOWYCH I ŚWIADOMIĄ POZA MIEJSCAMI WYZNACZONYMI
9. ZBIORU, POZA MIEJSCAMI WYZNACZONYMI, SZKO ŹYJĄCYCH ROŚLIN, GRZYBÓW ORAZ ICH CZĘŚCI
10. STOSOWANIA CHEMICZNYCH I BIOLOGICZNYCH ŚRODKÓW = OCHRONY ROŚLIN I NAWOZÓW
11. RUCHU PRZESZEGO, ROWEROWEGO, NARCIARSKIEGO, JAZDY KONNEJ WBRZOSHEM, POZA SZLAKAMI DO TEGO WYZNACZONYMI
12. WPROWADZANIA PIÓW BEZ SMYCZY I KAGANCA
13. RUCHU POJAZDÓW POZA DROGAMI PUBLICZNYMI I INNYMI DROGAMI DO TEGO WYZNACZONYMI
14. ZAKŁÓCENIA CISZY
15. UMIESZCZANIA TABLIC, NAPISÓW, OGŁOSZEŃ BEKLAMOWYCH I INNYCH ZAKAZÓW NIEZBĄGANYCH Z OCHRONĄ PRZYRODY, Z WYJĄTKIEM ZNAKÓW DROGOWYCH I INNYCH DOTYCZĄCYCH PORZĄDKU I BEZPIECZEŃSTWA

Żurawie Bagno

Rok utworzenia: 1970.

Rodzaj: T (torfowiskowy).

Położenie administracyjne:

powiat żarski;
gmina Przewóz;
obręb ewidencyjny Jamno.

Powierzchnia: 44,52 ha.

Właściciel: Skarb Państwa w zarządzie PGL Lasy Państwowe
Nadleśnictwo Wymiarki.

Cel ochrony:

Zachowanie ze względów naukowych i dydaktycznych ekosystemu żywego torfowiska pojeziernego wraz z charakterystyczną roślinnością i fauną.

Rezerwat przyrody „Żurawie Bagno” położony jest w granicach obszarów sieci Natura 2000 – Bory Dolnośląskie PLB020005 oraz Przygiełkowisko koło Gozdnicy PLH080055.





Fot. Wincenty Piworun



Fot. Tomasz Kozłowski

Rezerwat przyrody „Żurawie Bagno” leży ok. 3 km na północnym wschodzie od miejscowości Lipa Łużycka. Ochronie podlega fragment dawnego jeziora na skutek ekspansji lasu częściowo osuszonego. Całą powierzchnię stanowi bagno w części środkowej ze stagnującym lustrem wody z płacami zespołu lilii wodnych. Powierzchnia zdominowana jest przez ekosystemy torfowiskowe. Stosunkowo niewielką powierzchnię zajmują ekosystemy leśne ze zbiorowiskiem boru bagiennego. Na szczególną uwagę zasługuje występowanie gatunków chronionych, zagrożonych i rzadkich, takich jak: czermień błotna, rosiczka pośrednia, rosiczka okrągłolistna, narecznica grzebieńniasta, wrzosiec bagienny, wełnianka pochwowata i wiele innych.



Fot. Nadleśnictwo Wymiarki



Fot. Nadleśnictwo Wymiarki



Fot. Wincenty Piworun



Fot. Tomasz Kozłowski

Rok utworzenia: 1970.

Rodzaj: Fl (florystyczny).

Położenie administracyjne:
powiat żarski;
gmina Lipinki Łużyckie;
obręb ewidencyjny Grotów.

Powierzchnia: 64,96 ha.

Właściciel: Skarb Państwa w zarządzie PGL Lasy Państwowe
Nadleśnictwo Wymiarki.

Cel ochrony:

Zachowanie ze względów naukowych i dydaktycznych fragmentu; lasu z wrzosem bagiennym.

Rezerwat przyrody „Wrzosiec” położony jest w granicach obszarów sieci Natura 2000:

- obszaru specjalnej ochrony siedlisk Uroczyska Borów Dolnośląskich PLH020072;
- obszaru specjalnej ochrony siedlisk Skroda PLH080064.





Fot. Tomasz Kozłowski



Fot. Nadleśnictwo Wymiarki

Rezerwat leży ok. 2 km na południe od miejscowości Grotów. Ochronie podlega fragment wilgotnego boru sosnowego z bogatym stanowiskiem wrzośca bagiennego. Gatunkiem panującym w rezerwacie jest sosna pospolita w wieku ok. 60 lat, sporadycznie rośnie brzoza brodawkowata, brzoza omszona i olsza czarna. Las reprezentowany jest przez zespoły boru wilgotnego i boru bagiennego. Oprócz wrzośca bagiennego w runie występuje przygielka zwyczajna brunatna, przygielka biała, rosiczka okrągłolistna, rosiczka pośrednia, bagno, borówka bagienna, wierzba rozłogowa.



Fot. Nadleśnictwo Wymiarki



Fot. Tomasz Kozłowski



Fot. Stanisław Bąkowski

Pawski Ług

Rok utworzenia: 1970.

Rodzaj: T (torfowiskowy).

Położenie administracyjne:
powiat świebodziński;
gmina Łagów;
obręb ewidencyjny Łagów.

Powierzchnia: 34,52 ha.

Właściciel: Skarb Państwa w zarządzie PGL Lasy Państwowe
Nadleśnictwo Świebodzin.

Cel ochrony:

Zachowanie ze względów naukowych i dydaktycznych zbiorowiska roślinności bagiennej i torfowiskowej z otaczającym je lasem.

Rezerwat przyrody „Pawski Ług” położony jest w granicach obszaru sieci Natura 2000;

- obszaru specjalnej ochrony siedlisk Buczyny Łagowsko-Sulęcińskie PLH080008;
- obszaru specjalnej ochrony siedlisk Łagowsko-Sulęcińskiego Parku Krajobrazowego.





Fot. Stanisław Bąkowski

Rezerwat przyrody „Pawski łąg” leży przy drodze Łągów – Pożrzadło. Ochronie podlega fragment zarośniętego jeziora, położonego w obniżeniu lasów bukowych, porośniętego roślinnością torfowiskową. Gleby torfowe, słabo rozłożone, głębokie. W runie występuje między innymi: welnianka pochwowata, bobrek trójlistkowy, żurawina błotna, rosiczka okrągłolistna, borówka bagienna oraz torfowce.



Fot. Stanisław Bąkowski



Fot. Stanisław Bąkowski



Fot. Stanisław Bąkowski



Fot. Stanisław Bąkowski



Fot. Nadleśnictwo Świebodzin

Dębowy Ostrów

Rok utworzenia: 1970.

Rodzaj: L (leśny).

Położenie administracyjne:

powiat świebodziński;

gmina Świebodzin;

obręb ewidencyjny Nowy Dworek.

Powierzchnia: 1,8447 ha.

Właściciel: Skarb Państwa w zarządzie PGL Lasy Państwowe
Nadleśnictwo Świebodzin.

Cel ochrony:

Zachowanie ze względów naukowych i dydaktycznych fragmentu lasu dębowego o naturalnym charakterze.





Fot. Nadleśnictwo Świebodzin



Fot. Nadleśnictwo Świebodzin

Rezerwat przyrody „Dębowy Ostrów” leży ok. 1 km na południe od miejscowości Nowy Dworek nad rzeką Paklicą. Ochroną objęty jest naturalny las mieszany reprezentujący zespół kwaśnej dąbrowy, otoczony ze wszystkich stron mokradłami. Dominującym gatunkiem jest dąb szypułkowy w wieku 100–120 lat, w domieszce sporadycznie można spotkać: sosnę pospolitą, brzozę brodawkowatą świerka zwyczajnego oraz osikę. W podszycie roślinie: leszczyna pospolita, trzmielina brodawkowata, kruszyna pospolita. W runie występują między innymi: szczawik zajęczy, ziarnopłon wiosenny, przylaszczka pospolita oraz łanowo konwalia majowa.



Fot. Nadleśnictwo Świebodzin



Fot. Nadleśnictwo Świebodzin



Fot. Wincenty Piworon



Fot. Wincenty Piworun

Rok utworzenia: 1970.

Rodzaj: L (leśny).

Położenie administracyjne:

powiat sulęciński;

gmina Słońsk;

obręb ewidencyjny Lemierzyce.

Powierzchnia: 3,32 ha.

Właściciel: Skarb Państwa w zarządzie PGL Lasy Państwowe
Nadleśnictwo Ośno Lubuskie.

Cel ochrony:

Zachowanie ze względów naukowych i dydaktycznych fragmentu lasu mieszanego o naturalnym charakterze.

Rezerwat przyrody „Lemierzyce” położony jest w granicach obszaru sieci Natura 2000 – Ujście Warty PLB080001 oraz Parku Krajobrazowego „Ujście Warty”.





Fot. Wincenty Piworun

Rezerwat przyrody „Lemierzyce” leży na północnym krańcu wsi Lemierzyce nad rzeką Postomią. Ochroną objęty jest naturalny, wielogatunkowy las mieszany, porastający strome zbocze krawędzi doliny rzecznej, reprezentowany przez zespół grądu środkowoeuropejskiego. Dominującym gatunkiem w drzewostanie jest buk zwyczajny w wieku 160–200 lat, a w domieszce rosną: klon jawor, wiąz polny, lipa drobnolistna, grab zwyczajny, dąb szypułkowy, klon pospolity, brzoza brodawkowata, modrzew europejski. Wiele buków i dębów osiąga rozmiary drzew pomnikowych, niektóre z nich przekraczają wiek ok. 300 lat. Bogaty podszyt tworzy: bez czarny, leszczyna pospolita, bez koralowy, trzmielina pospolita, jarzębina zwyczajna. W runie występują między innymi: ziarnopłon wiosenny, przylaszczka pospolita, konwalia majowa, gajowiec żółty, sałatnik leśny, jastrzębiec.



Fot. Wincenty Piworun



Fot. Wincenty Piworun



Fot. Wincenty Piworun



Fot. Wincenty Piworun



Fot. Damian Sandak

Nad Młyńską Strugą

Rok utworzenia: 1970.

Rodzaj: L (leśny).

Położenie administracyjne:

powiat żarski;

gmina Przewóz;

obręb ewidencyjny Dąbrowa Łużycka;

Miasto: Łęknica.

Powierzchnia: 132,56 ha.

Właściciel: Skarb Państwa w zarządzie PGL Lasy Państwowe
Nadleśnictwo Wymiarki oraz Lipinki Łużyckie.

Cel ochrony:

Zachowanie ze względów naukowych i dydaktycznych drzewostanów grądowych i łągowych.

Rezerwat przyrody „Nad Młyńską Strugą” położony jest w granicach obszaru sieci Natura 2000 – Łęgi nad Nysą PLH080038 oraz Parku Krajobrazowego „Łuk Mużakowa”.





Fot. Nadleśnictwo Wymiarki



Fot. Nadleśnictwo Wymiarki

Rezerwat przyrody „Nad Młyńską Strugą” leży ok. 1,5 km na południowy zachód od miasta Łęknica. Ochroną objęty jest fragment doliny Młyńskiej Strugi przy ujściu do Nysy Łużyckiej, z nadrzeczными lasami łągowymi rosnącymi w dolinie Nysy. Skróda (Młyńska Struga), na terenie rezerwatu ma charakter bystrego strumienia wpływającego do Nysy Łużyckiej głęboko wyciętym wąwozem. Dominującym zbiorowiskiem roślinnym na terenie rezerwatu jest grąd środkowoeuropejski, następnie łąg olszowo-jesionowy. W wielu miejscach zbiorowiska te zajmują zagłębienia z utrudnionym odpływem wód gruntowych. Wielogatunkowy drzewostan tworzy głównie dąb szypułkowy, który buduje górne piętro drzewostanu, gatunkami współpanującymi są: buk zwyczajny, olsza czarna, brzoza brodawkowata, sporadycznie występuje grab pospolity, lipa drobnolistna, klon zwyczajny, klon jawor. Podszyt tworzą gatunki takie, jak: grab zwyczajny, świerk pospolity, kruszyna pospolita, leszczyna pospolita. Wzdłuż Nysy Łużyckiej prawie na całej długości występuje stosunkowo wąski pas zbiorowisk szuwarowych, najczęściej zdominowanych przez mozęgę.



Fot. Nadleśnictwo Wymiarki



Fot. Damian Sandak



Fot. Damian Sandak



Fot. Tomasz Kozłowski

Czarna Droga

Rok utworzenia: 1972.

Rodzaj: L (leśny).

Położenie administracyjne:

powiat międzyrzecki;

gmina Trzciel;

obręb ewidencyjny Stary Dwór.

Powierzchnia: 21,95 ha.

Właściciel: Skarb Państwa w zarządzie PGL Lasy Państwowe
Nadleśnictwo Trzciel.

Cel ochrony:

Zachowanie ze względów naukowych, dydaktycznych i krajobrazowych fragmentu lasu mieszanego, z charakterystycznym wielogatunkowym runem.

Rezerwat przyrody „Czarna Droga” położony jest w granicach obszaru sieci Natura 2000 – Dolina Leniwej Obry PLH080001.





Fot. Tomasz Kozłowski

Rezerwat przyrody „Czarna Droga” leży ok. 3 km na południowy zachód od miejscowości Stary Dwór. Stanowi wyspę starodrzewu w otoczeniu drzewostanów młodszych klas wieku, która była chroniona od 1938 roku. Wielogatunkowy las mieszany w rezerwacie reprezentuje zespół grądu środkowo-europejskiego i żyznej buczyny niżowej z głównymi typami lasu wilgotnego, wytworzonego na czarnych ziemiach z głównym gatunkiem dęba szypułkowego z domieszką jesionu wyniosłego i brzozy brodawkowatej oraz lasu świeżego, wytworzonego na glebach brunatnych z bukiem zwyczajnym jako gatunkiem głównym. W podszycie występują: dereń świdwa, leszczyna pospolita, czeremcha pospolita, kruszyna pospolita. Dobrze rozwinięte runo tworzą: konwalia majowa, kruszczyk szerokolistny, pierwiosnka wyniosła, listeria jajowata, przylaszczka pospolita, marzanka wonna, buławnik czerwony.



Fot. Tomasz Kozłowski



Fot. Tomasz Kozłowski



Fot. Tomasz Kozłowski



Fot. Włodzimierz Rudawski

Jeziora Gołyńskie

Rok utworzenia: 1972.

Rodzaj: T (torfowiskowy).

Położenie administracyjne:

powiat międzyrzecki;

gmina Pszczew;

obręb ewidencyjny Borowy Młyn.

Powierzchnia: 3,10 ha.

Właściciel: Skarb Państwa w zarządzie PGL Lasy Państwowe
Nadleśnictwo Trzciel.

Cel ochrony:

Zachowanie ze względów naukowych i dydaktycznych fragmentu lasu wilgotnego, ze stanowiskami rzadkich roślin torfowiskowych.

Rezerwat przyrody „Jeziora Gołyńskie” położony jest w granicach obszarów sieci Natura 2000 – Jeziora Pszczewskie i Dolina Obry PLB080005, Rynna Jezior Obrzańskich PLH080002 oraz Pszczewskiego Parku Krajobrazowego.





Fot. Włodzimierz Rudawski



Fot. Włodzimierz Rudawski

Rezerwat przyrody „Jeziora Gołyńskie” leży ok. 2 km na południe od miejscowości Borowy Młyn jadąc szosą z Pszczewa do Trzciela. Ochroną objęte są dwa fragmenty mokradeł położonych nad jeziorami Gołyń Duży i Gołyń Mały leżącymi w rynnicy polodowcowej wśród pszczewskich lasów. W granicach rezerwatu występują fragmenty szuwarów z zespołem kłoci wiechowatej, narecznicy błotnej, trzciny, pałki wąskolistnej oraz turzycy obłej wraz z torfowiskiem przejściowym. Ekosystemy leśne reprezentowane są głównie przez drzewostany olszowe z domieszką brzozy brodawkowatej i sosny pospolitej na siedlisku lasu mieszanego bagiennego. Do rzadkich gatunków roślin rosnących w rezerwacie należą: rosiczka okrągłolistna, bobrek trójlistkowy, kłóc wiechowata, pływacz średni, fiołek błotny.



Fot. Grzegorz Karcz



Fot. Włodzimierz Rudawski



Fot. Włodzimierz Rudawski



Fot. Włodzimierz Rudawski



Fot. Witold Marciniak

Rok utworzenia: 1972.

Rodzaj: St. (stepowy).

Położenie administracyjne:

powiat słubicki;
gmina Górzycza;
obręb ewidencyjny Pamięcin.

Powierzchnia: 11,80 ha.

Właściciel: Skarb Państwa Agencja Nieruchomości Rolnych Oddział Terenowy w Gorzowie Wlkp.

Cel ochrony:

Zachowanie ze względów naukowych i dydaktycznych zbiorowiska roślinności stepowej.

Rezerwat przyrody „Pamięcin” położony jest w granicach obszaru sieci Natura 2000 – Ujście Warty PLC080001 oraz Parku Krajobrazowego Ujście Warty.





Fot. Stanisław Bąkowski



Fot. Stanisław Bąkowski

Rezerwat przyrody „Pamięcin” leży ok. 2 km na północ od miejscowości Pamięcin po wschodniej stronie jadąc szosą z Pamięcina w kierunku Owczar. Ochroną objęte są brzeżne fragmenty wysoczyzny morenowej na krawędzi doliny Odry. Teren rezerwatu obejmuje kilka głębokich wąwozów wcinających się w krawędzie pradoliny. Zbocza skarp i wąwozów o wystawie zachodniej, południowo-zachodniej i południowej porasta bogaty zespół muraw kserotermicznych zdominowanych przez murawy ostnicowe z ostnicą włosowatą i ostnicą Jana. Rośnie tu wiele rzadkich gatunków, jak: dzwonek syberyjski, pajęcznica liliowata, zawilec wielkokwiatowy, wężymord stepowy, mikołajek polny, głowienka wielkokwiatowa, ostrołódka kosmata, wilżyna ciernista, szaflwia łąkowa, pierwiosnka lekarska, pięciornik piaskowy, kocanki piaskowe, czyściec prosty. Oprócz roślin zielnych występuje tu zespół ciepłolubnych zarośli, z udziałem m.in.: głogów, dzikiej róży, tarniny i wiązu polnego. Rezerwat jest również miejscem bytowania rzadkich gatunków bezkręgowców ciepłolubnych, m.in. motyle: modraszek agestis, modraszek korydon, ogończyk wiązowiec, czerwonończyk nieparek i powszelatek brunatek oraz ślimaki: poczwarówka pospolita, wałówka trójzębna i ślimak żeberkowy oraz winniczek. Miejscami występują zadrzewienia z udziałem sosny pospolitej i dębu szypułkowego.



Fot. Stanisław Bąkowski



Fot. Stanisław Bąkowski

Morenowy Las

Rok utworzenia: 1974.

Rodzaj: L (leśny).

Położenie administracyjne:

powiat gorzowski;

gmina Witnica;

obręb ewidencyjny Nowiny Wielkie.

Powierzchnia: 21,05 ha.

Właściciel: Skarb Państwa w zarządzie PGL Lasy Państwowe
Nadleśnictwo Bogdaniec.

Cel ochrony:

Zachowanie ze względów naukowych, dydaktycznych i krajobrazowych fragmentu lasu o charakterze grądu środkowoeuropejskiego i żyznej buczyny niżowej.

Rezerwat przyrody „Morenowy Las” (poprzednia nazwa „Bogdaniec I”) położony jest w granicach obszaru sieci Natura 2000 – Ostoja Witnicko-Dębniańska PLB320015.





Fot. Wincenty Piworun



Fot. Wincenty Piworun

Rezerwat przyrody „Morenowy Las” położony jest ok. 1 km na północny zachód od miejscowości Motylewo. Obejmuje fragment bogato urzeźbionej krawędzi pradolinie Warty. Powierzchnia rezerwatu jest silnie pofałdowana z licznymi wąwozami i jarami erozyjnymi. Ochroną objęto fragment lasu liściastego o naturalnym charakterze, z dobrze zachowanym wielogatunkowym starodrzewem w wieku 200–220 lat. Już w 1956 roku o objęciu tych drzewostanów ochroną prawną apelował Dyrektor Zakładu Ochrony Przyrody Polskiej Akademii Nauk prof. dr Władysław Szafer. Wielogatunkowy las mieszany reprezentuje zespół grądu środkowo-europejskiego oraz żyzna buczyna niżowa. W drzewostanie dominują dąb szypułkowy, buk zwyczajny oraz grab pospolity z domieszką sosny pospolitej, modrzewia europejskiego oraz brzozy brodawkowatej. Wiele drzew w rezerwacie osiąga imponujące rozmiary. W runie lasu rosną, m.in.: perłówka jednokwiatowa, możylinek trójnerwowy, groszek wiosenny, przylaszczka pospolita, paprotka zwyczajna, czyściec leśny, fiołek leśny, bluszcz pospolity, zawilec gajowy, dąbrówka rozłogowa.



Fot. Wincenty Piworun



Fot. Wincenty Piworun



Fot. Wincenty Piworun

Bogdanieckie Grądy

Rok utworzenia: 1974.

Rodzaj: L (leśny).

Położenie administracyjne:

powiat gorzowski;

gmina Bogdaniec;

obręb ewidencyjny Bogdaniec.

Powierzchnia: 39,94 ha.

Właściciel: Skarb Państwa w zarządzie PGL Lasy Państwowe
Nadleśnictwo Bogdaniec.

Cel ochrony:

Zachowanie ze względów naukowych i dydaktycznych fragmentu lasu o charakterze grądu środkowoeuropejskiego w stanie zbliżonym do naturalnego.

Rezerwat przyrody „Bogdanieckie Grądy” (poprzednia nazwa „Bogdaniec II”) położony jest w granicach obszaru sieci Natura 2000 – Ostoja Witnicko-Dębniańska PLB320015.





Fot. Wincenty Piworun



Fot. Wincenty Piworun

Rezerwat przyrody „Bogdanieckie Grądy” położony jest ok. 1 km na północ od miejscowości Motylewo. Obejmuje fragment bogato urzeźbionej krawędzi pradoliny Warty. Powierzchnia rezerwatu jest silnie pofałdowana z licznymi wąwozami i jarami erozyjnymi. Ochroną objęto fragment lasu liściastego o naturalnym charakterze, z dobrze zachowanym wielogatunkowym starodrzewem w wieku 190–210 lat.

Już w 1955 roku o objęcie tych drzewostanów ochroną prawną apelował Kierownik Zakładu Systematyki i Geografii Roślin Uniwersytetu Poznańskiego prof. dr Zygmunt Czubiński. Wielogatunkowy las mieszany reprezentuje zespół grądu środkowoeuropejskiego. W drzewostanie dominują dąb szypułkowy oraz grab pospolity. Wiele drzew w rezerwacie osiąga imponujące rozmiary. W runie lasu rosną, m.in.: perłówka jednokwiatowa, możylinek trójnerwowy, groszek wiosenny, przylaszczka pospolita, paprotka zwyczajna, czyściec leśny, fiołek leśny, bluszcz pospolity, zawilec gajowy, dąbrówka rozłogowa.



Fot. Wincenty Piworun



Fot. Wincenty Piworun



Fot. Wincenty Piworun

REZERWAT PRZYRODY ANNABRZESKIE WĄWOZY

NA OCHRONIE REZERWATU ZABRANIA SIĘ

- 1) Przepisy, regulacje i zarządzenia Państwowego Gospodarstwa Leśnego Sanacyjnego, Zarządu Regionalnego Nadleśnictwa Annabrz, Zarządu Regionalnego Nadleśnictwa Annabrz i Zarządu Regionalnego Nadleśnictwa Annabrz.
- 2) Przepisy, regulacje i zarządzenia Zarządu Regionalnego Nadleśnictwa Annabrz.
- 3) Przepisy, regulacje i zarządzenia Zarządu Regionalnego Nadleśnictwa Annabrz.
- 4) Przepisy, regulacje i zarządzenia Zarządu Regionalnego Nadleśnictwa Annabrz.
- 5) Przepisy, regulacje i zarządzenia Zarządu Regionalnego Nadleśnictwa Annabrz.
- 6) Przepisy, regulacje i zarządzenia Zarządu Regionalnego Nadleśnictwa Annabrz.
- 7) Przepisy, regulacje i zarządzenia Zarządu Regionalnego Nadleśnictwa Annabrz.
- 8) Przepisy, regulacje i zarządzenia Zarządu Regionalnego Nadleśnictwa Annabrz.
- 9) Przepisy, regulacje i zarządzenia Zarządu Regionalnego Nadleśnictwa Annabrz.
- 10) Przepisy, regulacje i zarządzenia Zarządu Regionalnego Nadleśnictwa Annabrz.
- 11) Przepisy, regulacje i zarządzenia Zarządu Regionalnego Nadleśnictwa Annabrz.
- 12) Przepisy, regulacje i zarządzenia Zarządu Regionalnego Nadleśnictwa Annabrz.
- 13) Przepisy, regulacje i zarządzenia Zarządu Regionalnego Nadleśnictwa Annabrz.
- 14) Przepisy, regulacje i zarządzenia Zarządu Regionalnego Nadleśnictwa Annabrz.
- 15) Przepisy, regulacje i zarządzenia Zarządu Regionalnego Nadleśnictwa Annabrz.
- 16) Przepisy, regulacje i zarządzenia Zarządu Regionalnego Nadleśnictwa Annabrz.
- 17) Przepisy, regulacje i zarządzenia Zarządu Regionalnego Nadleśnictwa Annabrz.
- 18) Przepisy, regulacje i zarządzenia Zarządu Regionalnego Nadleśnictwa Annabrz.
- 19) Przepisy, regulacje i zarządzenia Zarządu Regionalnego Nadleśnictwa Annabrz.
- 20) Przepisy, regulacje i zarządzenia Zarządu Regionalnego Nadleśnictwa Annabrz.
- 21) Przepisy, regulacje i zarządzenia Zarządu Regionalnego Nadleśnictwa Annabrz.
- 22) Przepisy, regulacje i zarządzenia Zarządu Regionalnego Nadleśnictwa Annabrz.

Annabrzeskie Wąwozy

Rok utworzenia: 1977.

Rodzaj: L (leśny).

Położenie administracyjne:

powiat nowosolski;
gmina Bytom Odrzański;
obręb ewidencyjny Bonów.

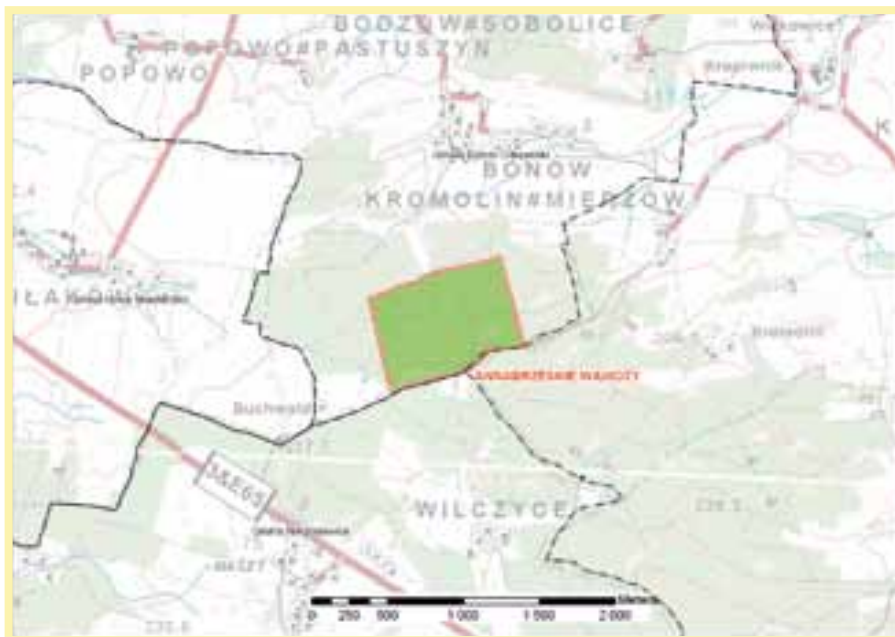
Powierzchnia: 56,11 ha.

Właściciel: Skarb Państwa w zarządzie PGL Lasy Państwowe
Nadleśnictwo Szprotawa.

Cel ochrony:

Zachowanie naturalnego zróżnicowania ekosystemów leśnych z zachowaniem cennych gatunków flory i fauny.

Rezerwat położony jest ok. 1 km na południe od miejscowości Bonów na granicy z województwem dolnośląskim.





Fot. Tomasz Kozłowski



Fot. Tomasz Kozłowski

Rezerwat przyrody „Annabrzeskie Wąwozy” obejmuje fragment bogato ukształtowanej, pociętej wąwozami i jarami strefy krawędziowej Wzgórz Dalkowskich. Powierzchnia rezerwatu jest silnie pofałdowana. Różnice poziomów w obrębie rezerwatu sięgają 50 m. Przedmiotem ochrony są zróżnicowane ekosystemy leśne o naturalnym charakterze ze znacznym udziałem starych drzew. Różnorodność zbiorowisk potwierdza występowanie żyznej buczyny niżowej, kwaśnej dąbrowy, łągu wiązowo jesionowego, łągu jesionowo olszowego, grądu środkowoeuropejskiego, olsu, boru mieszanego. Głównymi gatunkami tworzącymi drzewostan są: buk pospolity, dąb szypułkowy, jesion wyniosły, olsza czarna, grab pospolity, świerk pospolity, lipa drobnolistna, sosna zwyczajna. W runie lasu rosną, m.in.: konwalia majowa, czosnaczek pospolity, wilczomlecz sosnka, paprotnica krucha, bluszcz pospolity, dziurawiec nadobny, konwalijka dwulistna, paprotka zwyczajna.



Fot. Tomasz Kozłowski



Fot. Tomasz Kozłowski



Fot. Tomasz Kozłowski



Fot. Tomasz Kozłowski

Rok utworzenia: 1977.

Rodzaj: L (leśny).

Położenie administracyjne:

powiat zielonogórski;

gmina Babimost;

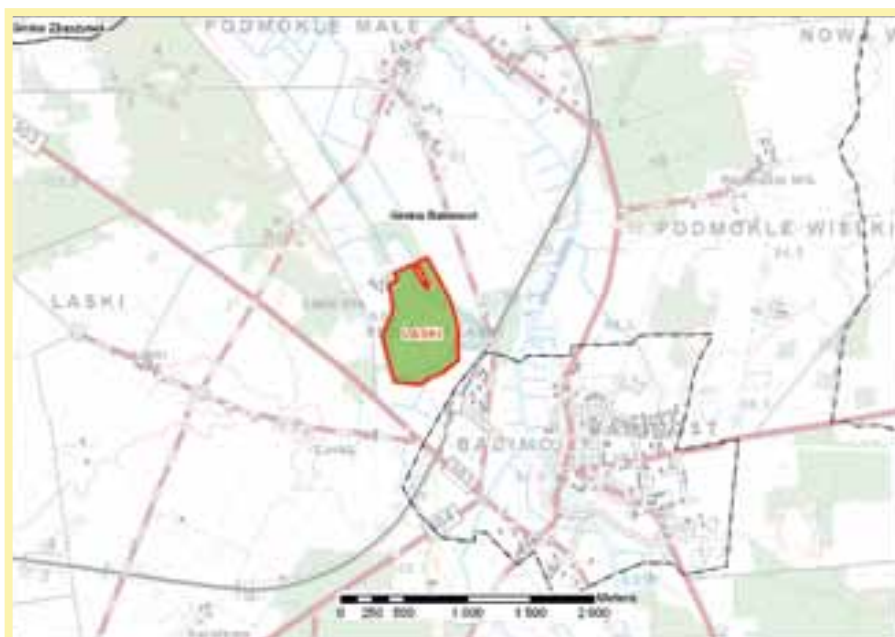
obręb ewidencyjny Podmokle Małe.

Powierzchnia: 42,92 ha.

Właściciel: Skarb Państwa w zarządzie PGL Lasy Państwowe
Nadleśnictwo Babimost.

Cel ochrony:

Zachowanie lasu z udziałem drzewostanów starszych klas wieku o charakterze naturalnym.





Fot. Tomasz Kozłowski



Fot. Tomasz Kozłowski

Rezerwat przyrody „Laski” położony jest w Dolinie Gniłej Obry ok. 1,5 km na północny zachód od miasta Babimost. Ochroną objęto fragment kompleksu wielogatunkowych lasów liściastych o charakterze naturalnym, sąsiadującym bezpośrednio z terenami osad ludzkich, pól uprawnych i tras komunikacyjnych. Największą część rezerwatu zajmuje łąg wiązowo-jesionowy. W drzewostanie dominuje dąb szypułkowy, olsza czarna, wiąz szypułkowy i grab zwyczajny. Silnie rozwiniętą warstwę krzewów tworzą: leszczyna pospolita, trzmielina brodawkowata, dereń świdwa, głóg jednoszyjkowy. Runo jest bujne i tworzą je między innymi: piżmaczek wiosenny, ziarnopłon wiosenny, czyściec leśny. Znaczną część rezerwatu zajmuje łąg olszowo-jesionowy, gdzie drzewostan tworzy olsza czarna z domieszką jesionu. Wyższe tereny o najmniejszym wpływie wód gruntowych na glebę zajęte są przez łąg środkowoeuropejski z dominującym gatunkiem dębu szypułkowego z domieszką graba zwyczajnego, lipy drobnolistnej, brzozy brodawkowatej, sosny pospolitej. Z roślin runa występujących w rezerwacie na uwagę zasługują: kosaciec żółty, kokoryczka wielokwiatowa, czworolist pospolity, gajowiec żółty, listeria jawowata.



Fot. Tomasz Kozłowski



Fot. Tomasz Kozłowski



Fot. Stanisław Bąkowski

Rok utworzenia: 1980.

Rodzaj: Fn (faunistyczny).

Położenie administracyjne:

powiat międzyrzecki;
gmina Międzyrzecz;
obręb ewidencyjny Kaława, Kęszycza;
powiat świebodziński;
gmina Lubrza;
obręb ewidencyjny Staropole.

Powierzchnia: 50,77 ha.

Właściciel: Gmina Lubrza, Gmina Międzyrzecz, Skarb Państwa w zarządzie PGL Lasy Państwowe Nadleśnictwo Międzyrzecz, Skarb Państwa w zarządzie Agencji Nieruchomości Rolnych Oddział Terenowy w Gorzowie Wlkp.

Rezerwat przyrody „Nietoperek” położony jest w granicach obszaru sieci Natura 2000 – Nietoperek PLH080003.

Cel ochrony:

Zachowanie ze względów naukowych i dydaktycznych miejsca zimowania i rozrodu wielogatunkowej kolonii nietoperzy.





Fot. Tomasz Kozłowski

Rezerwat przyrody „Nietoperek” obejmuje podziemia Centralnego Odcinka Międzyrzeckiego Rejonu Umocnionego (MRU) położonego kilka kilometrów na południowy zachód od miasta Międzyrzecz. Podziemia MRU są jednym z największych w Europie siedlisk – zimowisk nietoperzy, a także zabytkiem sztuki fortyfikacyjnej XX wieku w Polsce. Labirynt podziemnych korytarzy i komór o żelbetonowej konstrukcji, znajdujący się na głębokości ok. 35 m pod poziomem gruntu ciągnie się pomiędzy miejscowościami Kęszyca i Boryszyn na odległości ok. 50 km. Prace przygotowawcze do budowy MRU rozpoczęto wiosną 1936 r. Schrony bojowe wraz z systemem podziemnych korytarzy stanowią unikatowy obiekt fortyfikacyjny. Obiekty fortyfikacyjne są wykorzystywane przez nietoperze w ciągu całego roku, jednakże największe znaczenie mają jako schronienie zimowe. Dogodne warunki mikroklimatyczne, duża rozległość podziemi, bogactwo różnorodnych kryjówek dają wielu gatunkom nietoperzy możliwość optymalnych warunków do hibernacji. Do podziemi MRU zlatują na zimę nietoperze z terenów odległej Meklemburgii i Brandenburgii. Zimowe spisy nietoperzy wykazały, że w podziemiach MRU zimuje ponad 30 000 nietoperzy należących do 12 gatunków. Najliczniejszy jest nocek rudy, nocek duży, mopek, gacek wielkouch i nocek Natterera. Mniej liczne są nocek Brandta i wąsatek oraz mroczek późny. Regularnie lecz mniej licznie zimują nocki Bechsteina i łydkowłose. Karliki ma-lutkie i gacki szare spotykane są sporadycznie. Rozmieszczenie nietoperzy w podziemiach MRU nie jest równomierne. Największą liczebność zimujących nietoperzy stwierdzono w korytarzach leżących w północnej części MRU. Podziemia są największym zimowiskiem nietoperzy w Środkowej Europie i największym w Polsce zimowiskiem nocka dużego, nocka łydkowłosego i nocka Bechsteina.



Fot. Tomasz Kozłowski



Fot. Tomasz Kozłowski



Fot. Tomasz Kozłowski



Fot. Tomasz Schubert (wywiadu udziela Grzegorz Karcz – współautor zdjęć)



REZERWAT PRZYRODY "JEZIORO ŚWIĘTE"

NA OBSZARZE REZERWATU PRZYRODY ZABRANIA SIĘ:

1. BUDOWY LUB ROZBUDOWY OBIEKTÓW BUDOWLANYCH I URZĄDZEŃ TECHNICZNYCH Z WYJĄTKIEM OBIEKTÓW I URZĄDZEŃ SŁUŻĄCYCH CELOM REZERWATU PRZYRODY;
2. POLOWANIA, CHWYTANIA DZIKO ŻYJĄCYCH ZWIERZĄT, PŁOSZENIA ICH I ZABRANIA, NISZCZENIA NOR I LEGOWISK ZWIERZĘCYCH ORAZ GNIAZD PTASICH I WYSIERANIA ICH JAJ;
3. POZYSKIWANIA, NISZCZENIA LUB USZKADZANIA DRZEW I INNYCH ROŚLIN;
4. WYSYPYWANIA, ZAKOPYWANIA I WYLEWANIA ODPADÓW LUB INNYCH NIECZYSTOŚCI, WNEGO ZANIECZYSZCZENIA WÓD I POWIETRZA;
5. ZMIANY STOSUNKÓW WODNYCH, JEŻELI SŁUŻĄ ONE INNYM CELOM NIŻ OCHRONA PRZYRODY;
6. WYDOBYWANIA SKAŁ, MINERALÓW, W TYM TORFU;
7. NISZCZENIA GLEB ORAZ ZMIANY SPOSOBU JEJ UŻYTKOWANIA;
8. PALENIA OGNISK, WYROBÓW TYTONIOWYCH, UŻYWANIA ŹRÓDEŁ ŚWIATŁA O OTWARTYM PŁOMIENIU, ORGANIZACJI IMPREZ REKREACYJNO-SPORTOWYCH I BINAKOWANIA, POZA MIEJSCAMI WYZNACZONYMI;
9. ZBIORU, POZA MIEJSCAMI WYZNACZONYMI, DZIKO ŻYJĄCYCH ROŚLIN, GRZYBÓW ORAZ ICH CZĘŚCI;
10. STOSOWANIA CHEMICZNYCH I BIOLOGICZNYCH ŚRODKÓW OCHRONY ROŚLIN I NARODZÓW;
11. RUCHU PIEZEGO, ROWEROWEGO, NARCIARSKIEGO, JAZDY KONNEJ WIERZCHEM, POZA SZLAKAMI DO TEGO WYZNACZONYMI;
12. WPROWADZANIA PSÓW BEZ SMYCZY I KAGAŃCA;
13. RUCHU POJAZDÓW POZA DROGAMI PUBLICZNYMI I INNYMI DROGAMI DO TEGO WYZNACZONYMI;
14. ZAKŁÓCANIA CISZY;
15. UMIESZCZANIA TABLIC, NAPISÓW, OGŁOSZEŃ REKLAMOWYCH I INNYCH ZAKAZÓW NIEZWIĄZANYCH Z OCHRONĄ PRZYRODY, Z WYJĄTKIEM ZNAKÓW DROGOWYCH I INNYCH DOTYCZĄCYCH PORZĄDKU I BEZPIECZEŃSTWA.

Jeziro Święte

Rok utworzenia: 1983.

Rodzaj: W (wodny).

Położenie administracyjne:

powiat nowosolski;
gmina Kolsko;
obręb ewidencyjny Konotop.

Powierzchnia: 19,35 ha.

Właściciel: Skarb Państwa w zarządzie PGL Lasy
PaństwoweNadleśnictwo Sława Śląska.

Cel ochrony:

Zachowanie zarastającego jeziora zasilanego wodami podziemnymi oraz charakterystycznych zbiorowisk i stanowisk rzadkich gatunków roślin wodnych.

Rezerwat przyrody „Jezioro Święte” położony jest w granicach obszaru sieci Natura 2000 – Pojezierze Sławskie PLB300011.





Fot. Tomasz Kozłowski



Fot. Tomasz Kozłowski

Rezerwat przyrody „Jezioro Święte” leży przy szosie łączącej miejscowość Konotop ze Sławą ok. 1,5 km od Konotopu. Ochroną objęto Jezioro Święte o przebiegu wschód – zachód, wykazujące cechy jeziora eutroficznego, położone w wąskiej rynnie polodowcowej, otoczone lasami iglastymi i mieszаныmi. Jezioro jest niezbyt głębokim zbiornikiem pochodzenia lodowcowego o maksymalnej głębokości 12,2 m. Zasilane jest bogatymi w węglan wapnia wodami podziemnymi. Pokrycie jeziora roślinnością wodną wynosi ok. 30%. Na terenie rezerwatu występuje kilka wyróżniających się zbiorowisk: zespół pałki wąskolistnej cechuje się znaczną produkcją biomasy i odgrywa istotną rolę w procesie wypływania się jeziora; zespół zachylnika błotnego zajmuje strefę przejściową między otwartą, płytką wodą a podmokłym łądem; zespół trzciny pospolitej jest ważnym miejscem występowania wielu zwierząt; zespół wywłócznika kłosowego; zespół turzycy sztywnej; zespół lilii wodnych zbudowany z grążela żółtego i grzybieni białych z zanurzonym rogatkiem sztywnym.



Fot. Tomasz Kozłowski



Fot. Tomasz Kozłowski



Fot. Tomasz Kozłowski



Fot. Grzegorz Młynar

Rok utworzenia: 1983.

Rodzaj: W (wodny).

Położenie administracyjne:
powiat nowosolski;
gmina Kolsko;
obręb ewidencyjny Mesze.

Powierzchnia: 19,88 ha.

Właściciel: Skarb Państwa w zarządzie PGL Lasy Państwowe
Nadleśnictwo Sława Śląska.

Cel ochrony:

Zachowanie zarastającego jeziora zasilanego wodami podziemnymi oraz charakterystycznych zbiorowisk i stanowisk rzadkich gatunków roślin wodnych.

Rezerwat przyrody „Mesze” położony jest w granicach obszaru sieci Natura 2000 – Pojezierze Sławskie PLB300011.





Fot. Grzegorz Młynar



Fot. Grzegorz Młynar

Rezerwat przyrody „Mesze” leży kilkaset metrów na wschód od miejscowości Mesze. Ochroną objęto niewielkie, zarastające jezioro o przebiegu wschód – zachód, wykazujące cechy jeziora eutroficznego, położone w wąskiej rynnie polodowcowej ze stromymi zboczami, otoczone lasami iglastymi i mieszаныmi. Jezioro jest niezbyt głębokim zbiornikiem pochodzenia lodowcowego o maksymalnej głębokości 6,7 m. Zasilane jest wodami opadowymi i podziemnymi. Pokrycie jeziora roślinnością wodną wynosi ok. 30%. Na terenie rezerwatu występuje kilka wyróżniających się zbiorowisk: zespół pałki wąskolistnej cechuje się znaczną produkcją biomasy i odgrywa istotną rolę w procesie wypłykania się jeziora, zespół zachylnika błotnego zajmuje strefę przejściową między otwartą, płytką wodą a podmokłym lądem, zespół trzciny pospolitej jest ważnym miejscem występowania wielu zwierząt, zespół wywłócznika kłosowego, zespół rdestnicy połyskującej występujący w postaci niewielkich płatów. W rezerwacie występują dwa zbiorowiska mszarne: zespół wełnianki wąskolistnej i torfowca odgiętego, oraz zespół torfowca odgiętego i turzycy dziobkowatej. Największą powierzchnię w rezerwacie zajmują leśne zbiorowiska z sosną pospolitą jako gatunkiem głównym z dębem szypułkowym i brzozą brodawkowatą w domieszce.



Fot. Grzegorz Młynar



Fot. Grzegorz Młynar



Fot. Grzegorz Młynar



Fot. Wincenty Piworun

Buki Zdroiskie

Rok utworzenia: 1982.

Rodzaj: L (leśny).

Położenie administracyjne:

powiat gorzowski;

gmina Santok;

obręb ewidencyjny Janczewo, Gralewo;

powiat strzelecko-drezdenecki;

gmina Strzelce Krajeńskie;

obręb ewidencyjny Wełmin, Przyłęg;

gmina Zwierzyn;

obręb ewidencyjny Górki Noteckie.

Powierzchnia: 75,57 ha.

Właściciel: Skarb Państwa w zarządzie PGL Lasy Państwowe Nadleśnictwo Kłodawa i Strzelce Krajeńskie.

Cel ochrony:

Zachowanie ze względów naukowych i dydaktycznych fragmentu lasu bukowego, porastającego malownicze zbocza wąwozu rzeki Santoczna.





Fot. Wincenty Piworun



Fot. Wincenty Piworun

Rezerwat przyrody „Buki Zdroiskie” położony jest w granicach obszarów sieci Natura 2000:

- obszaru specjalnej ochrony ptaków Puszcza Barlinecka PLB080001;
- obszaru specjalnej ochrony siedlisk Ostoja Barlinecka PLH080071.

Rezerwat przyrody „Buki Zdroiskie” leży nad rzeką Santoczną płynącą w głębokim wąwozie pomiędzy miejscowościami Zdroisko i Górki Noteckie w otoczeniu Puszczy Gorzowskiej. Obszar rezerwatu stanowi ciągły pas drzewostanu po obu stronach rzeki Santoczna, o łącznej długości ok. 5 km i szerokości od 100 do 400 m w kierunku z północnego zachodu ku południowemu wschodowi. Teren porasta naturalny, wielogatunkowy i wielowiekowy las mieszany. Na obszarze rezerwatu wyróżniono następujące siedliska przyrodnicze: kwaśną buczynę niżową, żyzną buczynę niżową, niżowy łęg jesionowo-olszowy oraz grąd środkowo-europejski.



Fot. Wincenty Piworun

Zespoły szuwarowe występują na małych fragmentach wzdłuż rzeki Santocznej. Zdecydowanie panującym gatunkiem na terenie rezerwatu jest buk pospolity z udziałem dębu szypułkowego, sosny pospolitej, olszy czarnej, jesionu wyniosłego, brzozy brodawkowatej. Na dnie wąwozu w malowniczych zakolach nad Santoczną występują płaty skrzypu olbrzymiego, rzadkiej na niżu rośliny górskiej. Kamienie na dnie rzeki miejscami porośnięte są purpurową plechą krasnorostu z rodzaju *Hildebrandia*, rzadkiego, słodkowodnego gatunku glonu będącego wskaźnikiem czystości wód rzecznych.



Fot. Wincenty Piworun



Fot. Wincenty Piworun



Fot. Tomasz Kozłowski

Fanie im. Włodzimierza Korsaka

Rok utworzenia: 1984.

Rodzaj: W (wodny).

Położenie administracyjne:

powiat sulęciński;
gmina Lubniewice;
obręb ewidencyjny Rogi.

Powierzchnia: 50,52 ha.

Właściciel: Skarb Państwa w zarządzie PGL Lasy Państwowe
Nadleśnictwo Lubniewice, Marszałek Województwa
Lubuskiego.

Cel ochrony:

Zachowanie zarastającego jeziora z charakterystyczną roślinnością wodną i bagienną, będącego ostoją licznych gatunków ptaków wodnych.





Fot. Tomasz Kozłowski

Rezerwat przyrody „Janie im. Włodzimierza Korsaka” leży nad rzeką Lubniewką przecinającą rozległe pole sandrowe około 3,5 km na północ od miasta Lubniewice. Jest to jeden z nielicznych rezerwatów regionu chroniący naturalny proces zarastania jeziora przepływowego. Otoczenie rezerwatu stanowią przede wszystkim ubogie bory sosnowe, wśród których rezerwat jest swoistą enklawą mozaiki różnego typu fitocenoz. Ochroną jest objęte przepływowe, zarastające jezioro Janie, otoczone pasem roślinności szuwarowej oraz olsów i łągów źródliskowych, które rozwinęły się na powierzchni kopuł torfowisk źródliskowych. Na zapleczu szuwarów właściwych rozwijają się szuwały turzycowe, które w centralnej części rezerwatu mają charakter trzęsawiskowego pła – pływających turzycowisk unoszących się na wodzie. Na niewielkich powierzchniach występują torfowiska pojezierne. Jezioro wraz z otaczającymi szuwarami stanowi ostoję ptaków wodno-błotnych min. żurawia, łabędzia niemego, brodziec samotnego. Nazwa rezerwatu upamiętnia Włodzimierza Korsaka, znanego przyrodnika, malarza i literata, wielkiego miłośnika ziemi lubniewickiej.



Fot. Tomasz Kozłowski



Fot. Tomasz Kozłowski



Fot. Tomasz Kozłowski



Fot. Tomasz Kozłowski



Fot. Wincenty Piworun

Rok utworzenia: 1984.

Rodzaj: Fn (faunistyczny).

Położenie administracyjne:

powiat krośnieński;

gmina Gubin;

obręb ewidencyjny Wałowice.

Powierzchnia: 9,39 ha.

Właściciel: Skarb Państwa w zarządzie PGL Lasy Państwowe
Nadleśnictwo Gubin.

Cel ochrony:

Zachowanie starodrzewu dębowego oraz stanowisk chronionych owadów: jelonka rogacza i kozioroga dębosza.

Rezerwat przyrody „Dębowiec” położony jest w granicach obszarów sieci Natura 2000 – Dąbrowy Gubińskie PLH080069.





Fot. Wincenty Piworun



Fot. Wincenty Piworun

Rezerwat przyrody „Dębowiec” leży ok. 2 km na południowy wschód od miejscowości Dzikowo. Ochroną objęty jest kompleks starodrzewu dębowego ze stanowiskami chronionych gatunków owadów. Las w rezerwacie reprezentuje zespół lasu mieszanego świeżego. Dominuje zbiorowisko acydofilnej dąbrowy. Drzewostan jest dwupiętrowy, gatunkiem dominującym w górnym piętrze jest dąb bezszypułkowy w wieku 230–240 lat z domieszką sosny pospolitej. Warstwę drugiego piętra tworzy głównie sosna pospolita. W warstwie zielnej licznie występuje śmiałek pogięty, trzcinnik leśny, pszeniec zwyczajny i konwalia majowa. Spośród gatunków borowych licznie występuje borówka czarna i orlica pospolita głównie w części południowej rezerwatu. Rezerwat stanowi obiekt bardzo interesujący pod względem entomologicznym, stwierdzono występowanie 17 gatunków chrząszczy kózkowatych. Na bytowanie jelonka rogacza w rezerwacie wskazuje obfitość mikrobiotopów (próchnowiska dębowe), w których ten rzadki chrząszcz występuje. Spośród ptaków na szczególną uwagę zasługuje gnieźdzący się w rezerwacie siniak – gatunek związany ze starodrzewami liściastymi.



Fot. Stanisław Bąkowski



Fot. Tomasz Kozłowski



Fot. Wincenty Piworun



Fot. Wincenty Piworun



Fot. Tomasz Kozłowski

Rok utworzenia: 1987.

Rodzaj: L (leśny).

Położenie administracyjne:

powiat zielonogórski;

gmina Zbąszynek;

obręb ewidencyjny Kosieczyn, Kręcko.

Powierzchnia: 65,57 ha.

Właściciel: Skarb Państwa w zarządzie PGL Lasy Państwowe
Nadleśnictwo Babimost.

Cel ochrony:

Zachowanie naturalnych zespołów łągu olszowo-jesionowego i olsu porzeczkowego z drzewami pomnikowymi, stanowisk chronionych i rzadkich gatunków roślin oraz bogatej awifauny.

Rezerwat przyrody „Krecki Łęg” położony jest w granicach obszaru sieci Natura 2000 – Dolina Leniwej Obry PLH080001.





Fot. Tomasz Kozłowski



Fot. Tomasz Kozłowski

Rezerwat przyrody „Kręcki Łęg” leży na północ od szosy łączącej miejscowość Kosieczyn z Kręckiem. Ochroną objęto kompleks wilgotnych lasów liściastych reprezentowanych przez zespół łęgu jesionowo-olszowego, olsu i lasu wilgotnego. Dominującym gatunkiem w drzewostanie jest olsza czarna, w domieszce rośnie jesion wyniosły, dąb bezszypułkowy, lipa drobnolistna, grab pospolity, brzoza brodawkowata oraz świerk pospolity. W podszyciu występuje głównie czeremcha zwyczajna, szakłak pospolity, bez czarny, leszczyna zwyczajna, dereń świdwa. Na uwagę zasługują rosnące tu rośliny chronione jak: wawrzynek wilcze łyko, storczyk męski, listeria jajowata, bluszcz pospolity, porzeczka czarna, kruszyna pospolita, kalina koralowa, konwalia majowa. W rezerwacie występują licznie drzewa o wymiarach pomnikowych, głównie dęby szypułkowe, wiązy szypułkowe oraz jesiony wyniosłe. Gniazduje tu ponad 45 gatunków ptaków.



Fot. Tomasz Kozłowski



Fot. Tomasz Kozłowski



Fot. Tomasz Kozłowski



Fot. Andrzej Nowacki

Uroczysko Węglińskie

Rok utworzenia: 1987.

Rodzaj: L (leśny).

Położenie administracyjne:

powiat krośnieński;
gmina Gubin;
obręb ewidencyjny Mielno;
powiat żarski;
gmina Brody;
obręb ewidencyjny Suchodół.

Powierzchnia: 6,82 ha.

Właściciel: Skarb Państwa w zarządzie PGL Lasy Państwowe Nadleśnictwo Gubin.

Cel ochrony:

Zachowanie naturalnego, wielogatunkowego starodrzewu.

Rezerwat przyrody „Uroczysko Węglińskie” położony jest w granicach obszaru sieci Natura 2000 – Jeziora Brodzkie PLH080052.





Fot. Andrzej Nowacki



Fot. Andrzej Nowacki

Rezerwat przyrody „Uroczysko Węglińskie” leży ok. 2 km na południowy zachód od miejscowości Węgliń. Obszar rezerwatu obejmuje pagórkę moreny czołowej, charakteryzującą się znacznymi deniwelacjami i rozcięciami erozyjnymi porośniętą starodrzewem dębowym. Różnica wysokości względnej wynosi ok. 20 m. Na terenie rezerwatu występują dwa typy siedliskowe lasu – las mieszany świeży i las mieszany wilgotny. Gatunkiem dominującym w drzewostanie jest dąb bezszypułkowy i szypułkowy oraz buk pospolity, w domieszce można spotkać sosnę pospolitą, brzozę brodawkowatą modrzewia europejskiego oraz świerka pospolitego. Wiele rosnących dębów osiąga rozmiary drzew pomnikowych.



Fot. Andrzej Nowacki



Fot. Andrzej Nowacki



Fot. Andrzej Nowacki

REZERWAT PRZYRODY MŁODNO

NA OBSZARZE REZERWATU ZABRANIA SIĘ:

1. Przechowywanie odpadów, w szczególności odpadów zielonych, zwierzęcych i roślinnych, obróbkę porzucanej gleby, składowanie oraz zagospodarowanie porzucanej gleby i odpadów zielonych.
2. Porzucenie, w szczególności, odpadów zielonych i innych odpadów.
3. Wprowadzanie, wykopanie i wywożenie ziemi lub innych substancji, w szczególności, odpadów zielonych i innych odpadów.
4. Odstawianie i ruch pojazdów mechanicznych, w szczególności, samochodów i ciągników rolniczych.
5. Wykaszanie, wycinanie, wycinanie lub porzucanie odpadów zielonych i innych odpadów.
6. Zmiana przeznaczenia terenów, w szczególności, terenów zielonych i innych terenów.
7. Wprowadzanie zmian w strukturze, w tym także, w strukturze.
8. Wprowadzanie zmian w strukturze, w tym także, w strukturze.
9. Wprowadzanie zmian w strukturze, w tym także, w strukturze.
10. Wprowadzanie zmian w strukturze, w tym także, w strukturze.
11. Wprowadzanie zmian w strukturze, w tym także, w strukturze.
12. Wprowadzanie zmian w strukturze, w tym także, w strukturze.
13. Wprowadzanie zmian w strukturze, w tym także, w strukturze.
14. Wprowadzanie zmian w strukturze, w tym także, w strukturze.
15. Wprowadzanie zmian w strukturze, w tym także, w strukturze.
16. Wprowadzanie zmian w strukturze, w tym także, w strukturze.
17. Wprowadzanie zmian w strukturze, w tym także, w strukturze.
18. Wprowadzanie zmian w strukturze, w tym także, w strukturze.
19. Wprowadzanie zmian w strukturze, w tym także, w strukturze.
20. Wprowadzanie zmian w strukturze, w tym także, w strukturze.
21. Wprowadzanie zmian w strukturze, w tym także, w strukturze.
22. Wprowadzanie zmian w strukturze, w tym także, w strukturze.

Rok utworzenia: 1988.

Rodzaj: T (torfowiskowy).

Położenie administracyjne:
powiat słuwicki;
gmina Cybinka;
obręb ewidencyjny Rąpice.

Powierzchnia: 92,91 ha.

Właściciel: Skarb Państwa w zarządzie PGL Lasy Państwowe
Nadleśnictwo Cybinka.

Cel ochrony:

Zachowanie torfowiska niskiego i fragmentu łąk z charakterystycznymi zespołami roślinnymi oraz stanowisk chronionych gatunków roślin i zwierząt.

Rezerwat przyrody „Młodno” położony jest w granicach obszaru sieci Natura 2000 – Torfowisko Młodno PLH080005.





Fot. Wincenty Piworun



Fot. Wincenty Piworun

Rezerwat przyrody „Młodno” leży ok. 2 km na południowy wschód od miejscowości Mieszana. Obszar rezerwatu obejmuje powierzchnię płytkiej niecki pojeziernej, otoczonej rozległym kompleksem świeżych borów sosnowych. Centralna, podtopiona część niecki stanowi pozostałość zbiornika wodnego o miąższości organicznej ok. 8 m. Zachowało się tu wiele ekosystemów, m.in.: leśne, torfowiskowe, łąkowe i wodne z charakterystycznymi zbiorowiskami roślin jak: starorzecza i naturalne eutroficzne zbiorniki wodne, niżowe i górskie świeże łąki użytkowane ekstensywnie, zmiennie wilgotne łąki trzęślicowe, ziołorośla nadrzeczne, niżowe, nadrzeczne zbiorowiska okrajkowe, torfowiska źródłiskowe i przepływowe, łągi. Bogata flora rezerwatu obejmuje przeszło 200 roślin naczyniowych. Spośród rzadkich gatunków roślin rosną tu: storczyk krwisty, kruszczyk błotny, storczyk szerokolistny, grąźel żółty, czosnek kątowy, nasięźrzał pospolity, kozłek dwupienny, błotniczek wełnisty, kruszyna pospolita, kalina koralowa. Gatunkiem dominującym w drzewostanach rezerwatu jest olsza czarna. Dość rozległy i niedostępny teren rezerwatu pełni ważną rolę dla dużej liczby zwierząt i ptaków. Stwierdzono gniazdowanie 46 gatunków ptaków w tym: potrzos, zięba, świerszczak, pierwiosnek, kszyc, piecuszek, pierwiosnek, kapturka.



Fot. Wincenty Piworun



Fot. Tomasz Kozłowski



Fot. Tomasz Kozłowski



Fot. Tomasz Kozłowski

Dąbrowa Brzeźnicka *im. Bolesława Grochowskiego*

Rok utworzenia: 1989.

Rodzaj: L (leśny).

Położenie administracyjne:

powiat żagański;

gmina Brzeźnica;

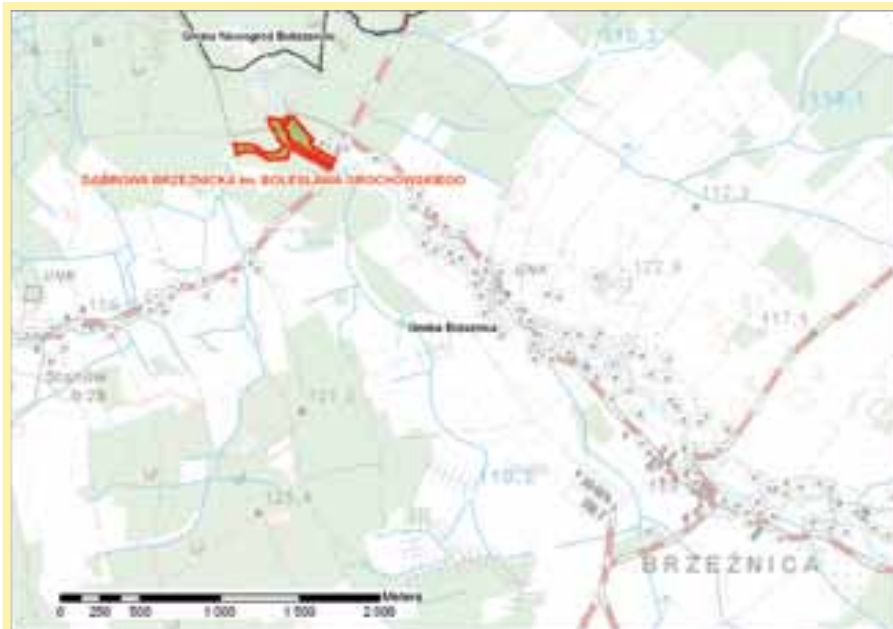
obręb ewidencyjny Stanów, Brzeźnica.

Powierzchnia: 5,88 ha.

Właściciel: Skarb Państwa w zarządzie PGL Lasy Państwowe
Nadleśnictwo Krzystkowiec.

Cel ochrony:

Zachowanie ze względów naukowych i dydaktycznych fragmentu grądu i świetlistej dąbrowy.





Fot. Tomasz Kozłowski



Fot. Tomasz Kozłowski

Rezerwat przyrody „Dąbrowa Brzeźnicka im. Bolesława Grochowskiego” położony jest na północno zachodnich obrzeżach miejscowości Brzeźnica. Ochroną objęty jest fragment doliny rzeki Brzeźniczanki, prawego dopływu rzeki Bóbr z jej lewobrzeżnym strumieniowym dopływem, porośnięty starym drzewostanem dębowym o naturalnym charakterze. Cały obszar rezerwatu porasta dobrze wykształcony zespół grądu środkowoeuropejskiego. Brzeźniczanka malowniczo wcina się w podłoże przyjmując źródliskową wodę sączącą się z bocznych jarów. Drzewostany charakteryzują się zróżnicowaną strukturą wiekową, dominują drzewostany w wieku 180–200 lat. Gatunkiem dominującym jest dąb szypułkowy, który buduje górne piętro drzewostanu. Gatunkami współpanującymi są: grab, olsza czarna, świerk pospolity, sosna zwyczajna, modrzew europejski, brzoza brodawkowata, topola osika. W drugim piętrze dominuje grab zwyczajny z domieszką buka pospolitego. Podrost stanowi grab zwyczajny z domieszką dęba szypułkowego, klonu jaworu i lipy drobnolistnej. Na terenie rezerwatu stwierdzono występowanie 112 gatunków roślin należących aż do 44 rodzin. Najliczniej reprezentowane są trawy, wargowe, różowate i złożone. Wzdłuż rzeki Brzeźniczanki licznie występuje pióropusznik strusi, gatunek objęty ścisłą ochroną.



Fot. Tomasz Kozłowski



Fot. Tomasz Kozłowski



Fot. Tomasz Kozłowski



Fot. Tomasz Kozłowski

Pniewski Ług

Rok utworzenia: 1990.

Rodzaj: T (torfowiskowy).

Położenie administracyjne:

powiat świebodziński;

gmina Lubrza;

obręb ewidencyjny Nowa Wioska.

Powierzchnia: 6,84 ha.

Właściciel: Skarb Państwa w zarządzie PGL Lasy Państwowe
Nadleśnictwo Świebodzin.

Cel ochrony:

Zachowanie torfowiska przejściowego z charakterystyczną florą i fauną.





Fot. Tomasz Kozłowski



Fot. Tomasz Kozłowski

Rezerwat przyrody „Pniewski ług” położony jest ok. 3 km na południe od miejscowości Lubrza. Ochroną objęto torfowisko położone w głębokiej niecce terenowej o stromych zboczach. Niecka rozciąga się w kierunku północ – południe. Różnica między dnem niecki a wysoczyzną wynosi ok. 25 m. Skarpa wschodnia jest wyraźnie wyższa od zachodniej. Torfowisko położone jest w obrębie pagórków wysoczyzny morenowej zbudowanych głównie z glin zwałowych. Centrum torfowiska zajmuje mszar wysokotorfowiskowy o strukturze kępkowo-dolinkowej, z wkraczającą sosną pospolitą i brzozą brodawkowatą. Największą powierzchnię zajmuje mszar wełnianki pochwo-watej i torfowca odgiętego. Charakterystyczną roślinność dla torfowisk przejściowych reprezentują: zespół przygielki białej i zespół turzycy nitkowatej z torfowcami. Nieznaczną część rezerwatu głównie strefę przykrawędziową pokrywają szuwały turzycy sztywnej z licznie występującymi torfowcami. Strefę kontaktu złoża torfowego z mineralną krawędzią porastają głównie zarośla wierzbowe z licznym udziałem czermieni błotnej oraz situ rozpięchłego. Na obszarze rezerwatu stwierdzono występowanie 12 gatunków objętych ochroną prawną m.in.: modrzewnicę zwyczajną, rosiczkę okrągłolistną, kruszynę pospolitą, bobrka trójlistkowego.



Fot. Tomasz Kozłowski



Fot. Tomasz Kozłowski



Fot. Tomasz Kozłowski



Fot. Wincenty Piworun

Mokradła Sułowskie

Rok utworzenia: 1990.

Rodzaj: T (torfowiskowy).

Położenie administracyjne:

powiat słubicki;
gmina Rzepin;
obręb ewidencyjny Sułów.

Powierzchnia: 45,27 ha.

Właściciel: Skarb Państwa w zarządzie PGL Lasy Państwowe
Nadleśnictwo Rzepin.

Cel ochrony:

Zachowanie stanowisk rzadkich gatunków roślin i ptaków wodno-błotnych oraz typowego ekosystemu kompleksu śródpolnych zbiorników astacyjnych wraz z charakterystyczną strukturą, dynamiką i procesami kształtującymi ich funkcjonowanie.

Rezerwat przyrody „Mokradła Sułowskie” położony jest w granicach obszaru sieci Natura 2000 – Torfowiska Sułowskie PLH080029.





Fot. Wincenty Piworun



Fot. Wincenty Piworun

Rezerwat przyrody „Mokradła Sułowskie” położony jest ok. 1,5 km na zachód od miejscowości Sułów, przecięty szosą relacji Ośno Lubuskie – Słubice. W skład rezerwatu wchodzi dwa zbiorniki astatyczne o zmiennym poziomie wody, zasilane przede wszystkim wodami powierzchniowymi. Wyodrębniono ekosystemy wodne i leśne z następującymi siedliskami: starorzeczka i naturalne eutroficzne zbiorniki wodne, łągi wierzbowe, topolowe, olszowe i jesionowe. Centralną część kompleksu południowego zajmuje przejściowe torfowisko porośnięte mszarem wełniankowym. Największą powierzchnię zajmują zbiorowiska szuwarowe i wodne. Rosną tu m.in.: gryzbień biały, żurawina błotna, grążel żółty, wełnianka wąskolistna, rosiczka okrągłolistna, modrzewnica zwyczajna, turzycza bagienna i kłoc wiechowata. Rezerwat jest również siedliskiem ptaków wodno-błotnych. Gniazdują tu m.in.: łabędź niemy, gągoł, czernica, żuraw, błotniak stawowy.



Fot. Wincenty Piworun



Fot. Wincenty Piworun



Fot. Wincenty Piworun



Fot. Krzysztof Prządka

Jeziro Łubówko

Rok utworzenia: 1991.

Rodzaj: L (leśny).

Położenie administracyjne:

powiat strzelecko-drezdenecki;

gmina Drezdenko;

obręb ewidencyjny Zagórze Lubiewskie.

Powierzchnia: 77,50 ha.

Właściciel: Skarb Państwa w zarządzie PGL Lasy Państwowe
Nadleśnictwo Smolarz i PZW – ZO w Gorzowie Wlkp.

Cel ochrony:

Zachowanie unikalnego, urozmaiconego krajobrazu morenowego oraz buczyny pomorskiej o naturalnym charakterze.

Rezerwat przyrody „Jeziro Łubówko” położony jest w granicach obszarów sieci Natura 2000:

- obszaru specjalnej ochrony ptaków Lasy Puszczy nad Drawą PLB320016;
- obszaru specjalnej ochrony siedlisk Uroczyska Puszczy Drawskiej PLH320046.





Fot. Krzysztof Prządka

Rezerwat przyrody „Jezioro Łubówko” leży w południowej części Puszczy Drawskiej ok. 2 km na północ od miejscowości Radowo. Niepowtarzalny urok rezerwatu wynika z bogatej rzeźby terenu i dużych różnic wysokości względnej, co wraz z powierzchnią bezodpływowego śródleśnego jeziora o turkusowej barwie wody pozwala zaliczyć teren do unikatowych krajobrazowo miejsc. Na walory krajobrazowe i przyrodnicze rzutuje znaczący udział wiekowych drzewostanów z licznymi pomnikowymi okazami buka zwyczajnego, dębu szypułkowego i sosny zwyczajnej. Wokół jeziora Łubówko o czystej wodzie i średniej głębokości ok. 10 m występuje wąski pas szuwaru z udziałem pałki wąskolistnej, trzciny pospolitej i kosaćca żółtego. Lasy liściaste w granicach rezerwatu zajmują tereny o bogato ukształtowanej powierzchni. Głównym gatunkiem lasotwórczym jest buk zwyczajny z udziałem sosny pospolitej, grabu zwyczajnego, dębu szypułkowego, lipy drobnolistnej, a przy brzegach jeziora olszy czarnej. Najstarsze pojedyncze dęby i buki osiągają wiek ok. 300 lat. Bogata flora rezerwatu liczy ok. 185 gatunków, w tym wiele gatunków roślin i mchów objętych ochroną prawną.



Fot. Krzysztof Prządka



Fot. Krzysztof Prządka



Fot. Krzysztof Prządka



Fot. Krzysztof Prządka



Fot. Tomasz Kozłowski

Jeziro Wielkie

Rok utworzenia: 1991.

Rodzaj: Fn (faunistyczny).

Położenie administracyjne:

powiat międzyrzecki;

gmina Trzciel;

obręb ewidencyjny Świdwowiec.

Powierzchnia: 236,30 ha.

Właściciel: Skarb Państwa w zarządzie PGL Lasy Państwowe
Nadleśnictwo Trzciel, Agencja Nieruchomości Rolnych
Oddział Terenowy w Gorzowie Wlkp., Klub Przyrodników
w Świebodzinie, Marszałek Województwa Lubuskiego.

Cel ochrony:

Zachowanie ze względów naukowych i dydaktycznych biotopów lęgowych oraz miejsc żerowania i odpoczynku ptaków wodnych.

Rezerwat przyrody „Jeziro Wielkie” położony jest w granicach obszarów sieci Natura 2000 – Jeziora Pszczewskie i Dolina Obry PLB080005, Rynna Jezior Obrzańskich PLH080002 oraz w granicach Pszczewskiego Parku Krajozrazowego.





Fot. Tomasz Schubert



Fot. Tomasz Schubert

Rezerwat przyrody „Jezioro Wielkie” położony jest ok. 1 km na północ od miejscowości Trzciel. Ochroną objęte jest płytkie przepływowe jezioro oligotroficzne o powierzchni ok. 217 ha, przez które przepływa rzeka Obra. Jezioro jest hydrologicznie i przestrzennie powiązane od północy z jeziorem Rybojadło, a na południowym wschodzie z jeziorem Konin. Jezioro jest zbiornikiem bardzo płytkim, średnia głębokość wynosi ok. 2,1 m. W kilku miejscach leżą rozległe wypłylenia, w północnej części zbiornika, przy bardzo niskim stanie wody tworzą się piaszczyste łachy. Położenie Jeziora Wielkiego w dolinie Obry warunkuje specyficzny charakter i strefowy układ zbiorowisk roślinnych. Dominującym typem roślinności jeziora jest roślinność oczeretowa, od strony lądu przeważają zwarte trzcinowiska z kępami tataraku, oczeretu jeziornego, turzyc czy jeżogłówek, od strony wody rozległe łany pałki wąskolistnej. W części południowej występują zbiorowiska roślin o liściach pływających, jak również skupienia krzewiastych wierzb. Przy ujściu Obry zachowały się niewielkie kępy łęgu wierzbowego. Jezioro Wielkie otoczone jest lasami, jedynie od strony południowej graniczy z terenami otwartymi. W skład rezerwatu wchodzi niewielkie fragmenty leśne przy południowo-wschodnim brzegu jeziora – fragment lasu sosnowego będący miejscem gniazdowania czapli, lasy na wyspach oraz fragmenty łęgów wierzbowych przy ujściu Obry. Największa z wysp połączona jest mocno podtopionym



Fot. Tomasz Schubert



Fot. Tomasz Schubert



Fot. Włodzimierz Rudawski



Fot. Włodzimierz Rudawski

trzciniowiskiem. Ma charakter łąkowy i w całości jest pokryta dębem szypułkowym z domieszką lipy drobnolistnej, klonu zwyczajnego, brzozy brodawkowatej w wieku ok. 220 lat. Najmniejsza z wysp w całości porastająca olszą czarną zajęta jest przez kolonię kormoranów. Trzecia wyspa jest również w całości zalesiona. Obrzeża jeziora i jego otoczenie stanowią ważne środowisko życia i miejsce godów dla co najmniej 8 gatunków płazów. Głównym przedmiotem ochrony w rezerwacie są biotopy lęgowe i miejsca żerowania ptaków wodno-błotnych. Bardzo bogata jest awifauna rezerwatu, stwierdzono występowanie ponad 140 gatunków ptaków, z czego 80 to gatunki lęgowe lub prawdopodobnie lęgowe. Jezioro ma duże znaczenie zarówno jako lęgowisko licznych gatunków ptaków wodnych, a także jako miejsce pierzenia oraz koncentracji w okresie wędrówek i zimowania. Do najpospolitszych i najliczniejszych gnieźdzących się gatunków należą: kaczka krzyżówka, czapla siwa, kormoran, łyska, perkoz dwuczuby oraz wiele gatunków z ptaków wróblowatych.



Fot. Tomasz Kozłowski



Fot. Tomasz Kozłowski

Rok utworzenia: 1995.

Rodzaj: L (leśny).

Położenie administracyjne:
powiat gorzowski;
gmina Kłodawa;
obręb ewidencyjny Kłodawa.

Powierzchnia: 12,18 ha.

Właściciel: Skarb Państwa w zarządzie PGL Lasy Państwowe
Nadleśnictwo Kłodawa.

Cel ochrony:

Zachowanie ze względów naukowych i dydaktycznych grądu środkowo-europejskiego.

Rezerwat przyrody „Dębina” położony jest w granicach obszarów sieci Natura 2000 – Puszcza Barlinecka PLB080001, Ostoja Barlinecka PLH080071 oraz w granicach Barlinecko – Gorzowskiego Parku Krajobrazowego.





Fot. Tomasz Kozłowski



Fot. Tomasz Kozłowski

Rezerwat przyrody „Dębina” leży w Puszczy Barlineckiej w odległości ok. 4 km na północny-wschód od miejscowości Mszaniec. Chroni najlepiej zachowany fragment grądu środkowoeuropejskiego na obszarze tej Puszczy. Stwierdzono występowanie wiele cennych roślin. Na szczególną uwagę zasługują: żywiec bulwkowy oraz przylaszczka pospolita rosnąca obficie na terenie całego rezerwatu. Drzewostan tworzy głównie dąb szypułkowy z domieszką buka zwyczajnego, grabu pospolitego, lipy drobnolistnej i sosny pospolitej w wieku ok. 150 lat. Na terenie rezerwatu stwierdzono występowanie ok. 50 gatunków porostów nadrzewnych.



Fot. Adam Ignacik



Fot. Tomasz Kozłowski



Fot. Tomasz Kozłowski



Fot. Wincenty Piworun

Dębowa Góra

poprzednio Bogdaniec III

Rok utworzenia: 1995.

Rodzaj: L (leśny).

Położenie administracyjne:

powiat gorzowski;

gmina Bogdaniec;

obręb ewidencyjny Bogdaniec.

Powierzchnia: 11,23 ha.

Właściciel: Skarb Państwa w zarządzie PGL Lasy Państwowe Nadleśnictwo Bogdaniec.

Cel ochrony:

Zachowanie ze względów naukowych i dydaktycznych grądu środkowo-europejskiego, w stanie zbliżonym do naturalnego.

Rezerwat przyrody „Dębowa Góra” położony jest w granicach obszaru sieci Natura 2000 – Ostoja Witnicko-Dębniańska PLB320015.





Fot. Wincenty Piworun

Rezerwat przyrody „Dębowa Góra” leży w bogato urzeźbionej strefie krawędzi pradoliny Warty, ok. 1 km na północ od miejscowości Bogdaniec. Teren rezerwatu jest silnie pofałdowany z wieloma ciekawymi wąwozami i jarami. Chroni dobrze zachowany fragment grądu środkowoeuropejskiego na krawędzi doliny wielkiej rzeki. Gatunkiem panującym jest dąb szypułkowy z domieszką graba zwyczajnego i lipy drobnolistnej. W warstwie dolnego piętra i krzewów obficie występuje grab pospolity, buk zwyczajny, lipa drobnolistna oraz miejscami leszczyna pospolita. W runie występują charakterystyczne gatunki dla grądu jak: marzanka wonna, gajowiec żółty, prosownica rozpierzchła oraz narecznica samcza. Niewielki fragment w rezerwacie zajmuje żyzna buczyna.



Fot. Wincenty Piworun



Fot. Wincenty Piworun



Fot. Wincenty Piworun



Fot. Wincenty Piworun



Fot. Sławomir Paprzycki

Dąbrowa na Wyspie

Rok utworzenia: 1995.

Rodzaj: L (leśny).

Położenie administracyjne:

powiat międzyrzecki;

gmina Przytoczna;

obręb ewidencyjny Lubikowo.

Powierzchnia: 4,40 ha.

Właściciel: Skarb Państwa w zarządzie PGL Lasy Państwowe
Nadleśnictwo Międzychód.

Cel ochrony:

Zachowanie ze względów naukowych, dydaktycznych i krajobrazowych lasu liściastego na malowniczej wyspie jeziora Lubikowskiego.

Rezerwat przyrody „Dąbrowa na Wyspie” położony jest w granicach obszarów sieci Natura 2000 – Jeziora Pszczewskie i Dolina Obry PLB080005, Rynna Jezior Obrzańskich PLH080002 oraz Pszczewskiego Parku Krajobrazowego.





Fot. Sławomir Paprzycki



Fot. Sławomir Paprzycki

Rezerwat przyrody „Dąbrowa na Wyspie” przyrody położony jest na wyspie w południowo wschodniej części jeziora Lubikowskiego, w odległości ok. 3 km od miejscowości Stołuń. Teren wyspy jest falisty otoczony pasmem szuwarów stanowiących dogodne miejsce lęgowe dla ptaków wodnych, jak: łabędź niemy, gęgawa, bąk, cyraneczka i gągoł. Ochroną objęty jest porastający wyspę las dębowy o naturalnym charakterze z domieszką buka pospolitego i olszy czarnej w wieku ok. 170 lat. Flora rezerwatu składa się głównie z gatunków typowych dla lasu mieszanego świeżego i olsu. Stwierdzono tu występowanie przeszło 100 gatunków roślin m.in.: pierwiosnek lekarski, konwalia majowa, dzwonek brzoskwiolistny, bluszcz pospolity.



Fot. Agnieszka Winkler



Fot. Sławomir Paprzycki



Fot. Sławomir Paprzycki

Rybojady

Rok utworzenia: 1995.

Rodzaj: T (torfowiskowy).

Położenie administracyjne:
powiat międzyrzecki;
gmina Trzciel;
obręb ewidencyjny Rybojady.

Powierzchnia: 5,61 ha.

Właściciel: Skarb Państwa w zarządzie PGL Lasy Państwowe
Nadleśnictwo Trzciel.

Cel ochrony:

Zachowanie ze względów naukowych, dydaktycznych torfowiska o charakterze przejściowym, wraz z występującą na nim florą i fauną.





Fot. Adam Ignacik



Fot. Adam Ignacik

Rezerwat przyrody „Rybojady” leży ok. 4 km na północny zachód od Trzciela, ok. 50 m od drogi gruntowej łączącej szosy relacji Pszczew – Trzciel i Międzyrzecz – Trzciel. Ochroną objęte jest torfowisko o charakterze przejściowym z występującą na nim florą i fauną. Od północy i od wschodu obiekt graniczy z drzewostanami sosnowymi, od południa i zachodu z polami uprawnymi. Torfowisko leży w obniżeniu wytopiskowym o maksymalnej głębokości ok. 10 m na płaszczyźnie sandrowej, w odległości ok. 2 km od rzeki Obry. Obniżenie torfowiska nie posiada dopływu ani odpływu wód powierzchniowych, zasilane jest wodami podziemnymi. Łącznie na terenie torfowiska stwierdzono występowanie 36 gatunków roślin naczyniowych. Spośród roślin uznanych za zagrożone w skali kraju występują tu: turzycza strunowa, turzycza bagienna, rosiczka okrągłolistna, oraz torfowiec *Sphagnum papillosum*, spośród roślin rzadkich wymienić należy turzycę obłą, przygielkę białą, szczaw błotny, trzcinnika prostego, wąkrotę, bobrka trójlistkowego.



Fot. Adam Ignacik



Fot. Adam Ignacik



Fot. Adam Ignacik



Fot. Tomasz Kozłowski

Rzeka Przyłęczek

Rok utworzenia: 1995.

Rodzaj: Fn (faunistyczny).

Położenie administracyjne:

powiat gorzowski;

gmina Kłodawa;

obręb ewidencyjny Santoczno, Zdroisko.

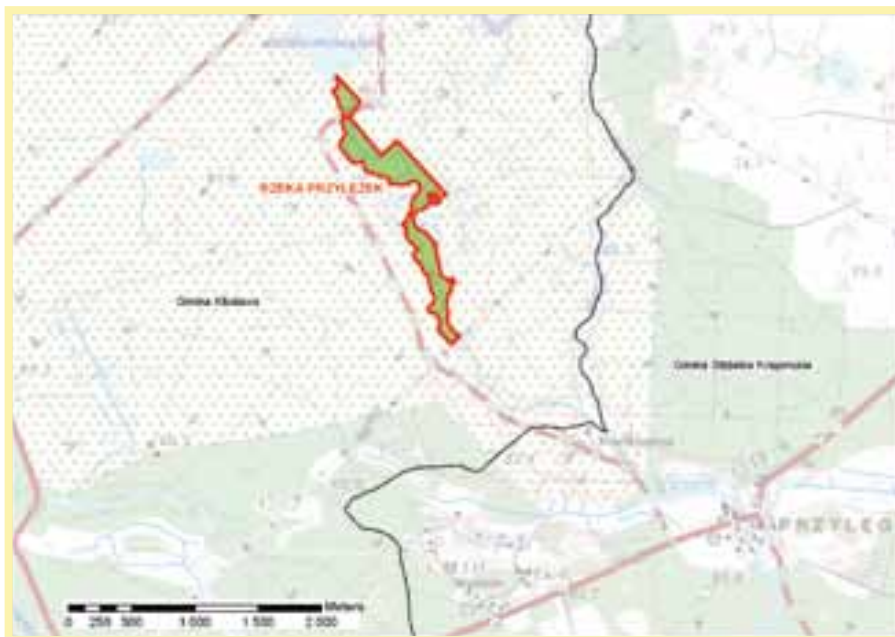
Powierzchnia: 35,02 ha.

Właściciel: Skarb Państwa w zarządzie PGL Lasy Państwowe
Nadleśnictwo Kłodawa oraz Strzelce Krajeńskie.

Cel ochrony:

Zachowanie ze względów naukowych i dydaktycznych fragmentu rzeki Przyłęczek, nadbrzeżnych skarp i otaczających rzekę drzewostanów, będących siedliskiem dla występujących w rzece ryb łososiowych.

Rezerwat przyrody „Rzeka Przyłęczek” położony jest w granicach obszarów sieci Natura 2000 – Puszcza Barlinecka PLB080001, Ostoja Barlinecka PLH080071 oraz w granicach Barlinecko Gorzowskiego Parku Krajobrazowego.





Fot. Wincenty Piworun



Fot. Wincenty Piworun

Rezerwat przyrody „Rzeka Przyłęczek” leży po wschodniej stronie drogi łączącej miejscowość Przyłęg z Wilanowem. Ochroną objęty jest ok. trzykilometrowy odcinek wąskiej doliny rzeki Przyłęczek, z nadbrzeżnymi skarpami porośniętymi lasem liściastym, reprezentującym zespół żyznej buczyny niżowej oraz olsy. Rzeka Przyłęczek wypływa z jeziora Przyłęg i na całej długości przepływa przez tereny leśne. Bystre i czyste wody są siedliskiem występowania pstrąga potokowego oraz głowacza białołetwego.



Fot. Wincenty Piworun



Fot. Wincenty Piworun



Fot. Tomasz Kozłowski



Fot. Michał Bielewicz

Santockie Zakole

Rok utworzenia: 1998.

Rodzaj: Fn (faunistyczny).

Położenie administracyjne:

powiat gorzowski;
gmina Deszchno;
obręb ewidencyjny Borek.

Powierzchnia: 455,8482 ha.

Właściciel: Skarb Państwa w zarządzie PGL Lasy Państwowe
Nadleśnictwo Skwierzyna oraz Agencja Nieruchomości
Rolnych Oddział Terenowy w Gorzowie Wlkp.

Cel ochrony:

Zachowanie ze względów naukowych, dydaktycznych i krajobrazowych pozostałości lasów łęgowych i innych cennych siedlisk przyrodniczych, oraz ochrona miejsc łęgowych ptaków wodno-błotnych.

Rezerwat przyrody „Santockie Zakole” położony jest w granicach obszarów sieci Natura 2000:

- obszaru specjalnej ochrony ptaków Dolina Dolnej Noteci PLB080002;
- obszaru specjalnej ochrony siedlisk Ujście Noteci PLH080006.





Fot. Michał Bielewicz



Fot. Stanisław Bąkowski

Rezerwat przyrody „Santockie Zakole” leży w wielkim zakolu rzeki Warty na jej lewym brzegu, przy ujściu Noteć, gdzie zmienia kierunek biegu z południa na zachód, przed miejscowością Santok. Obszar rezerwatu zajmuje zalewaną terasę doliny Warty, od wieków podlegając intensywnej działalności erozyjnej i akumulacyjnej rzeki. Przy wysokich stanach wody, cały teren rezerwatu jest pod wodą. Liczne zmiany układu koryt rzek spowodowało powstanie wielu starorzeczy i zagłębień. Łęgi nadwarciańskie w większości pokryte są łąkami, kępami zarośli wierzbowych, lasami łęgowymi, starorzeczami i małymi oczkami wodnymi. W skupieniach i pojedynczo rosną liczne dęby, wiązy i topole santockie w wieku ponad 250 lat, o cechach drzew pomnikowych, osiągających obwody do 600 cm. Wśród zbiorowisk leśnych przeważają łąg wiązowo jesionowy i grąd środkowoeuropejski. Na terenie rezerwatu opisano przeszło 300 gatunków roślin naczyniowych. Rośnie tu szereg gatunków rzadkich, jak: fiołek mokradłowy, przetacznik błotny, żabiściek pływający, rzęśl długoszijkowa, osoka aloesowata, selernica żyłkowana, grązel żółty, grzybień biały. Spośród gatunków drzewiastych na uwagę zasługuje topola czarna. Na terenie rezerwatu stwierdzono występowanie przeszło 170 gatunków ptaków, z czego prawie 150 to gatunki łęgowe. Rezerwat odgrywa istotną rolę jako ostoja dla kilku zagrożonych gatunków ptaków łęgowych, głównie związanych z podmokłymi łąkami i zalewowymi pastwiskami, jak: czajki, krwawodzioba, kszczyka, rokitniczki, cyranki, płaskonosy, derkacza, kropiatki i innych. Przy wysokich stanach wody w Warcie teren ten odgrywa istotną rolę jako miejsce odpoczynku ptaków w okresie wędrówek. Regularnie pojawia się bielik i bocian czarny. Bytuje tu również wydra i bóbr.



Fot. Stanisław Bąkowski



Fot. Wincenty Piworun



Fot. Stanisław Bąkowski



Fot. Tomasz Kozłowski

Bogdanieckie Cisy

Rok utworzenia: 2000.

Rodzaj: L (leśny).

Położenie administracyjne:

powiat gorzowski;
gmina Bogdaniec;
obręb ewidencyjny Raclaw.

Powierzchnia: 21,24 ha.

Właściciel: Skarb Państwa w zarządzie PGL Lasy Państwowe
Nadleśnictwo Bogdaniec.

Cel ochrony:

Zachowanie ze względów naukowych i dydaktycznych jednej z najliczniejszych w Polsce zachodniej populacji cisa, rozwijającej się w środowisku lasu mieszanego.





Fot. Tomasz Kozłowski



Fot. Tomasz Kozłowski

Rezerwat przyrody „Bogdanieckie Cisy” leży w północnej części niewielkiego kompleksu leśnego przy drodze łączącej miejscowość Lubno z Marwicami. Ochroną objęto wielkie na skalę krajową skupisko cisa pospolitego, powstałe w sposób naturalny. Egzystuje ono jako dynamiczny składnik podszycia leśnego. Głównym i górującym gatunkiem w drzewostanie jest sosna zwyczajna w wieku 70–120 lat. Niższą warstwę drzewostanu tworzy buk zwyczajny z udziałem sosny pospolitej. Najbardziej różnorodną pod względem składu gatunkowego i pokrycia jest warstwa podrostu gatunków drzewiastych, gdzie miejscami dominującą rolę stanowi cis. Dwa cisy mateczne dzisiejszej populacji rosły nieopodal rezerwatu w przyległych gospodarstwach do roku 1946. Nasiona zostały przeniesione przez ptaki do pobliskiego lasu, dając nową populację chronionego gatunku. Na terenie rezerwatu zinventaryzowano przeszło 2050 sztuk cisa pospolitego w wysokości od 0,2 m do 10 m. Cis posiada w Polsce najstarszą tradycję drzewa chronionego, bowiem już w roku 1423 Król Polski Władysław Jagiełło, by zapobiec wycinaniu cisów, z których wyrabiano łuki strzelnicze, ustanowił prawo ochraniające ten gatunek drzewa.



Fot. Tomasz Kozłowski



Fot. Tomasz Kozłowski



Fot. Tomasz Kozłowski



Fot. Wincenty Piworun

Dolina Ilanki

Rok utworzenia: 2000.

Rodzaj: T (torfowiskowy).

Położenie administracyjne:

powiat sulęciński;

gmina Torzym;

obręb ewidencyjny Przęślice, Bobrówko, Kownaty, Pniów.

Powierzchnia: 239,53 ha.

Właściciel: Skarb Państwa w zarządzie PGL Lasy Państwowe
Nadleśnictwo Torzym, Agencja Nieruchomości Rolnych
Oddział w Gorzowie Wlkp., Lubuski Zarząd Melioracji
i Urządzeń Wodnych w Zielonej Górze.

Rezerwat przyrody „Dolina Ilanki” położony jest w granicach obszaru sieci Natura 2000 – Dolina Ilanki PLH080009.

Cel ochrony:

Zachowanie ze względów naukowych i dydaktycznych różnego rodzaju torfowisk, zespołów źródeł obrębie naturalnego i półnaturalnego krajobrazu wyróżniającego się bogactwem flory, fauny i swoistych, rzadkich fitocenoz.





Fot. Wincenty Piworun



Fot. Tomasz Kozłowski

Rezerwat przyrody „Dolina Ilanki” położony jest w górnym biegu rzeki Ilanki, ok. 3 km na północny zachód od miejscowości Torzym. Na tym odcinku Dolina Ilanki, charakteryzuje się dużym zróżnicowaniem morfologicznym (pagórki kemowe, zagłębienia, strome zbocza). Obszar rezerwatu ma dobrze rozwiniętą sieć wodną, na którą składa się rzeka Ilanka, jezioro Pniów oraz kilka większych strumieni. Źródlika – wysięki na półkach wąwozów, zbierają się w większe, wartko płynące cieki wzdłuż których występuje specyficzna roślinność dzięki bogatej w wapń i dobrze natlenionej wodzie. Duża zmienność warunków hydrologicznych ma decydujący wpływ na powstanie i rozwój zróżnicowanych, interesujących torfowisk oraz innych ekosystemów bagiennych i wodnych rezerwatu. W jego obrębie stwierdzono występowanie trzech typów torfowisk. Największy obszar zajmują torfowiska pojezierne, następnie poligeniczne torfowiska mechowiskowe oraz szczególnie ciekawe źródliskowe torfowiska wiszące. W obrębie granic rezerwatu stwierdzono występowanie przeszło 370 gatunków roślin w tym 311 roślin naczyniowych. Mchy właściwe reprezentowane są przez 55 gatunków. Stwierdzono występowanie 9 gatunków wątrobowców. Wśród osobliwości rezerwatu znalazło się 7 gatunków roślin objętych ochroną ścisłą i wiele gatunków roślin objętych ochroną częściową. Dość licznie występuje kruszczyk błotny oraz nasięźrzał pospolity. Na szczególną uwagę zasługują dwa gatunki roślin zagrożonych: występujący w dużej liczebności sit tępokwiatowy, a także relikwit polodowcowy mech – *Helodium blandowii*. Rośnie tu również wiele okazałych drzew o charakterze pomnikowym.



Fot. Wincenty Piworun



Fot. Wincenty Piworun



Fot. Tomasz Kozłowski (Wincenty Piworun – współautor)



Fot. Tomasz Kozłowski

Rok utworzenia: 2000.

Rodzaj: L (leśny).

Położenie administracyjne:

powiat zielonogórski;

gmina Sulechów, Trzebiechów;

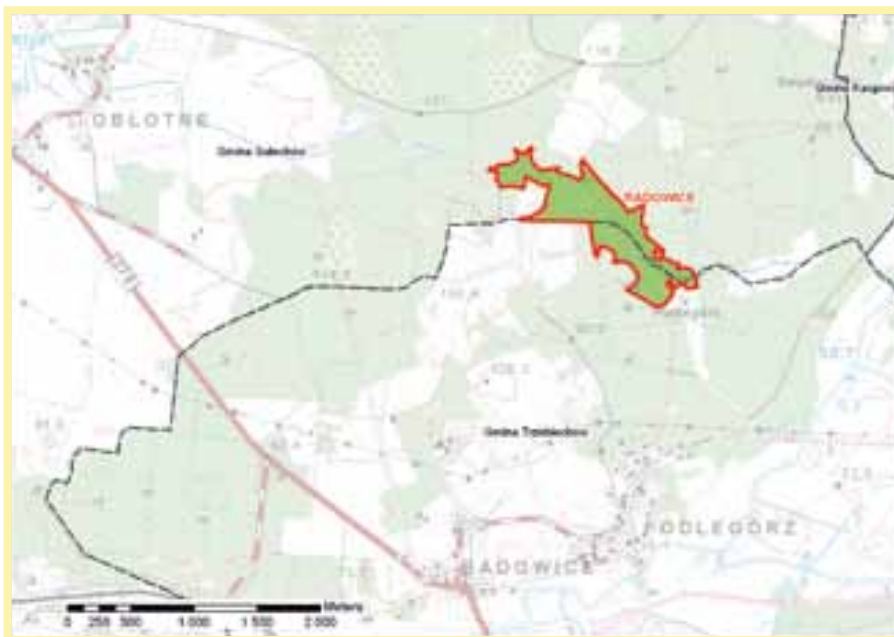
obręb ewidencyjny Obłotno, Podlegórz.

Powierzchnia: 55,60 ha.

Właściciel: Skarb Państwa w zarządzie PGL Lasy Państwowe
Nadleśnictwo Sulechów.

Cel ochrony:

Zachowanie ze względów naukowych, dydaktycznych i krajobrazowych zbiorowisk łągu jesionowo-olszowego i lasu dębowo-grabowego na silnie urzeźbionej krawędzi wysoczyzny polodowcowej.





Fot. Tomasz Kozłowski



Fot. Tomasz Kozłowski

Rezerwat przyrody „Radowice” leży na południowym krańcu wzniesień i pagórków Pojezierza Łagowskiego, ok. 1,5 km na północ od miejscowości Podlegórz. Konfiguracja terenu jest dość zróżnicowana z licznymi stromymi wzniesieniami, rynnowymi zagłębieniami lub podmokłymi obniżeniami. Cały teren rezerwatu porastają zbiorowiska leśne reprezentowane przez grąd i łęg jesionowo-olszowy. Zbiorowisko grądowe zajmuje wyżej położone tereny, w którym warstwę drzewostanu tworzy dąb szypułkowy z domieszką graba zwyczajnego, buka pospolitego i jesionu wyniosłego. Warstwę drzew wzbogaca lipa drobnolistna i klon jawor. W warstwie krzewów obficie występuje leszczyna pospolita oraz kalina koralowa. Wśród roślin zielnych szczególnie obficie występują: kupkówka Aschersona, czyściec leśny, szczawik zajęczy, kłosownica rozpierchła. W zespole lasu dębowo-grabowego rośnie znaczna ilość drzew o imponujących rozmiarach, które zasługują na miano pomników przyrody. Łęg jesionowo-olszowy zajmuje obniżone miejsca po obu stronach strumienia. Warstwę drzewostanu tworzą dwa gatunki – jesion wyniosły i ołsza czarna. Rzadko pojawia się grab zwyczajny i dąb szypułkowy. W podszycie dominuje leszczyna pospolita.



Fot. Tomasz Kozłowski



Fot. Tomasz Kozłowski



Fot. Tomasz Kozłowski



Fot. Marcin Tomczak

Lubiatowskie Uroczyska

Rok utworzenia: 2000.

Rodzaj: K (krajobrazowy).

Położenie administracyjne:

powiat strzelecko-drezdenecki;

gmina Drezdenko;

obręb ewidencyjny Gościm.

Powierzchnia: 188,42 ha.

Właściciel: Skarb Państwa w zarządzie PGL Lasy Państwowe
Nadleśnictwo Karwin.

Rezerwat przyrody „Lubiatowskie Uroczyska” położony jest w granicach obszarów sieci Natura 2000:

- obszaru specjalnej ochrony ptaków Puszcza Notecka PLB300015;
- obszaru specjalnej ochrony siedlisk Jeziora Gościmskie PLH080036.

Cel ochrony:

Zachowanie ze względów naukowych i dydaktycznych walorów przyrodniczych i krajobrazowych jeziora, ochrona biotopów ptaków wodno-błotnych i drapieżnych, skarp jeziora oraz źródeł z rzadką roślinnością.





Fot. Marcin Tomczak



Fot. Marcin Tomczak

Rezerwat przyrody „Lubiatowskie Uroczyska” leży na terenie Puszczy Noteckiej na zachód od szosy łączącej miejscowość Gościm z Lubiatowem. Teren rezerwatu obejmuje jezioro Lubiatówko wraz z otaczającymi je lasami. Konfiguracja terenu jest urozmaicona licznymi wzniesieniami, dolinami i jarami, a od wschodniej strony spływającymi do jeziora licznymi źródłiskami. Różnica wysokości względnej dochodzi do 22 m. Jezioro Lubiatówko o powierzchni 66 ha i głębokości do 10 m jest typem jeziora rynnowego o wąskim kształcie misy jeziornej i stromych zalesionych zboczach. Na jeziorze leży pięć wysp, które w 1959r. objęto ochroną rezerwatową. Flora roślin naczyniowych i zarodnikowych liczy 238 gatunki, wyróżniono 16 zespołów roślinnych. Zespół lilii wodnych zajmuje zaciszne zatoki jeziora. W niewielkich płatach nad brzegiem jeziora występują zespoły szuwarowe turzycy błotnej, turzycy brzegowej, pałki wąskolistnej oraz trzciny. Na brzegu jeziora przylegającego do półwyspu występują zarośla wierzbowo-kruszynowe. Zbiorowiska leśne reprezentowane są przez zespół olsu porzeczkowego, zespół łągi jesionowo-olszowego, a na stromych zboczach wokół jeziora – zespół żyźnej i kwaśnej buczyny niżowej oraz zespoły roślin borowych.



Fot. Marcin Tomczak



Fot. Marcin Tomczak



Fot. Marcin Tomczak



Fot. Wincenty Piworun

Łęgi koło Słubic

Rok utworzenia: 2003.

Rodzaj: L (leśny).

Położenie administracyjne:

powiat słubicki;

gmina Słubice;

obręb ewidencyyjny Świecko, Nowy Lubusz, miasto Słubice.

Powierzchnia: 391,0698 ha.

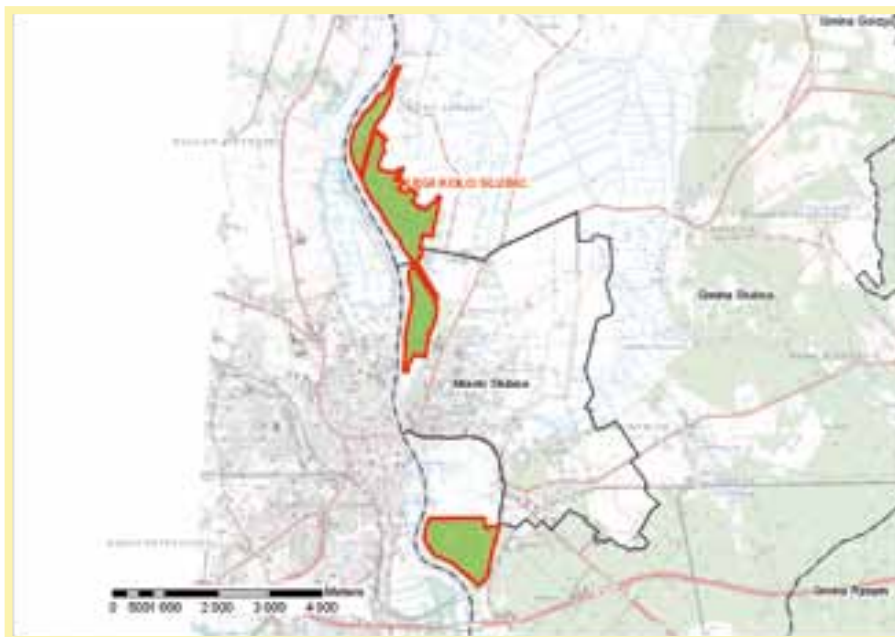
Właściciel: Skarb Państwa w zarządzie PGL Lasy Państwowe
Nadleśnictwo Rzepin.

Rezerwat przyrody „Łęgi koło Słubic” położony jest w granicach obszarów sieci Natura 2000:

- obszaru specjalnej ochrony siedlisk Łęgi Słubickie PLH080013;
- obszaru specjalnej ochrony ptaków Doliny Środkowej Odry PLB080004.

Cel ochrony:

Zachowanie ze względów naukowych i dydaktycznych walorów przyrodniczych i krajobrazowych jeziora, ochrona biotopów ptaków wodno-błotnych i drapieżnych, skarp jeziora oraz źródeł z rzadką roślinnością.





Fot. Wincenty Piworun



Fot. Wincenty Piworun

Rezerwat przyrody „Łęgi koło Słubic” dzieli się na dwa kompleksy lasów łągowych – południowy i północny. Kompleks południowy stanowi zwarty obszar lasów i zarośli łągowych leżący ok. 1 km od Słubic i zajmuje znaczną część doliny o powierzchni 120 ha. Kompleks północny ma charakter bardziej wydłużony, rozciąga się między Słubicami a Nowym Lubuszem zajmując międzywałę rzeki Odry. Obszary te stanowią mozaikę lasów łągowych z dominacją dębu szypułkowego, śródleśnych łąk i polan oraz starorzeczy. Szata roślinna jest typowa dla doliny wielkich rzek. Na terenie rezerwatu zanotowano występowanie przeszło 110 gatunków roślin naczyniowych z 21 zbiorowisk roślinnych. Stwierdzono występowanie 48 gatunków ptaków z liczną populacją dzięcioła średniego.



Fot. Wincenty Piworun



Fot. Wincenty Piworun



Fot. Wincenty Piworun



Fot. Cezary Kokocki

Torfowisko Osowiec

Rok utworzenia: 2003.

Rodzaj: T (torfowiskowy).

Położenie administracyjne:

powiat strzelecko-drezdenecki;

gmina Dobiegniew;

obręb ewidencyjny Stare Osieczno.

Powierzchnia: 18,24 ha.

Właściciel: Skarb Państwa w zarządzie PGL Lasy Państwowe
Nadleśnictwo Głusko.

Rezerwat przyrody „Torfowisko Osowiec” położony jest w granicach obszarów sieci Natura 2000:

- obszaru specjalnej ochrony siedlisk Uroczyska Puszczy Drawskiej PLH320046;
- obszaru specjalnej ochrony ptaków Lasy Puszczy nad Drawą PLB320016.

Cel ochrony:

Zachowanie ze względów naukowych i dydaktycznych pojeziernego torfowiska węglanowego z roślinnością mechowiskową oraz z szuwarem kłoci wiechowatej wraz z charakterystycznymi rzadkimi i chronionymi gatunkami roślin naczyniowych i mszaków.





Fot. Cezary Kokocki



Fot. Cezary Kokocki

Rezerwat przyrody „Torfowisko Osowiec” leży na terenie Puszczy Drawskiej około 1 km na północny zachód od miejscowości Łęczyn w połodcowej rynnie jeziorowej, równoległej do doliny Mierzęckiej Strugi. Torfowisko powstało w wyniku zarastania płytkiego jeziora. Wokół torfowiska porasta zwarty pas zarośli wierzbowych i olsowych. Charakteryzuje się strefowym i mozaikowym układem roślinności. Najbogatsza pod względem florystycznym jest centralna część, dominuje tu mszar kłociowy oraz mszar przygiełkowy z szuwarami turzycowymi. W południowej części torfowiska niewielką część zajmuje lustro wody, pozostałość dawnego jeziora, porośnięty przez płyty rdestnicy pływającej, rdestu ziemnowodnego, jeżogłówkę najmniejszą i niewielkie płyty grążela żółtego. Flora roślin naczyniowych liczy 267 gatunków, reprezentujących 66 rodzin. Najliczniej reprezentowaną grupę stanowią torfowce.



Fot. Cezary Kokocki



Fot. Cezary Kokocki



Fot. Cezary Kokocki



Fot. Wincenty Piworun

Dolina Postomii

Rok utworzenia: 2005.

Rodzaj: L (leśny).

Położenie administracyjne:

powiat sulęciński;

gmina Słońsk;

obręb ewidencyjny Lemierzyce.

Powierzchnia: 68,6574 ha.

Właściciel: Skarb Państwa w zarządzie PGL Lasy Państwowe
Nadleśnictwo Ośno Lubuskie.

Rezerwat przyrody „Dolina Postomii” położony jest w granicach obszaru sieci Natura 2000 – Ujście Warty PLC080001.

Cel ochrony:

Zachowanie ze względów naukowych i dydaktycznych naturalnych ekosystemów leśnych i nieleśnych.





Fot. Wincenty Piworun

Rezerwat przyrody „Dolina Postomii” obejmuje południową krawędź i dno doliny Postomii w odległości ok. 1 km na zachód od miejscowości Lemierzyce, stanowiącej jednocześnie krawędź szerokiej pradoliny Warty. Dno doliny zajmują zbiorowiska szuwarowe i łąkowe. Graniczą z wąskim pasem łągów olszowo-jesionowych. Na wyższych terasach i stromych krawędziach doliny zachowały się bardzo dobrze wykształcone fragmenty lasów grądowych i dąbrów acydofilnych. Rezerwat jest ostoją szeregu cennych gatunków roślin i zwierząt, przede wszystkim ptaków i owadów. Występuje tu m.in.: bluszcz pospolity, cis pospolity, czerniec Gronkowy, dzwonek brzoskwiolistny, kokorycz wątła, konwalia majowa, paprotka zwyczajna, przyłaszczka pospolita, śnieżyczka przebiśnieg, żankiel zwyczajny. Rośnie wiele drzew o wymiarach pomnikowych.



Fot. Wincenty Piworun



Fot. Wincenty Piworun



Fot. Wincenty Piworun



Fot. Wincenty Piworun



Fot. Adam Ignacik



Rok utworzenia: 2006.

Rodzaj: L (leśny).

Położenie administracyjne:

powiat żarski;

gmina Lubsko, Tuplice, Brody;

obręb ewidencyjny Dłużek, Nowa Rola, Jeziory Wyokie.

Powierzchnia: 22,88 ha.

Właściciel: Skarb Państwa w zarządzie PGL Lasy Państwowe
Nadleśnictwo Lubsko.

Rezerwat przyrody „Żurawno” położony jest w granicach obszaru sieci Natura 2000 – Uroczyska Borów Zasięckich PLH080060.

Cel ochrony:

Zachowanie ze względów naukowych, dydaktycznych i krajobrazowych fragmentu leśnego ekosystemu nizinnego ze stanowiskami rzadkich gatunków roślin i zwierząt.





Fot. Adam Ignacik

Rezerwat przyrody „Żurawno” leży w dolinie rzeczki Rzeczyca, stanowiąc mozaikę środowisk wodnych, leśnych i bagiennych, ok. 2 km na północ od miejscowości Nowa Rola. Fitocenozy leśne w rezerwacie zdominowane są przez lasy łąkowe i grądowe. W północnej części rezerwatu leży jeziorko Żurawno. Na terenie rezerwatu oznaczono przeszło 120 gatunków roślin naczyniowych. Na uwagę zasługuje rosnący tu licznie w dużych skupieniach pióropusznik strusi. W obrębie jeziorka dominują zespoły szuwaru trzcinowego, pałki wąskolistnej oraz różnych turzyc i roślin dwuliściennych. Występuje bogata fauna reprezentowana przez wiele gatunków ryb, ssaków, płazów i gadów.



Fot. Adam Ignacik



Fot. Adam Ignacik



Fot. Adam Ignacik

Mierkowskie Suche Bory

Rok utworzenia: 2006.

Rodzaj: L (leśny).

Położenie administracyjne:

powiat żarski;

gmina Lubsko;

obręb ewidencyjny Mierków, Osiek.

Powierzchnia: 131,40 ha.

Właściciel: Skarb Państwa w zarządzie PGL Lasy Państwowe
Nadleśnictwo Lubsko.

Rezerwat przyrody „Mierkowskie Suche Bory” położony jest w granicach obszaru sieci Natura 2000 – Mierkowskie Wydmę PLH080039.

Cel ochrony:

Zachowanie szerokiego spektrum ekosystemów borowych, od ubogich muraw napiaskowych i suchych borów porastających kompleks wydm śród-lądowych, po bory świeże i wilgotne, wraz ze specyficzną chronioną fauną i florą.





Fot. Wincenty Piworun



Fot. Tomasz Kozłowski

Rezerwat przyrody „Mierkowskie Suche Bory” leży około 7 km na północny zachód od miasta Lubsko. Stanowi kompleks częściowo odsłoniętych wydm śródlądowych o urozmaiconej konfiguracji terenu. Najwyższym punktem rezerwatu jest tzw. Białogóra o wysokości bezwzględnej 86 m n.p.m., będąca jednocześnie jednym z najwyższych punktów w okolicy i doskonałym punktem widokowym. Pozostałe wały wydmorew biegną przeważnie na wysokościach 70–75 m n. p. m. Wydmy tworzą siedliska zajmowane przez suche bory sosnowe, świeże bory sosnowe, ubogie murawy szczotlichowe i wydmy śródlądowe. Na terenie rezerwatu stwierdzono występowanie prawie 60 gatunków porostów, w tym aż 35 gatunków naziemnych. Spośród porostów naziemnych do najcenniejszych należą rzadkie w kraju: karlinka brodawkowata, chrobotek rozetkowy, chróścik pasterski i orzęsiony.



Fot. Tomasz Kozłowski



Fot. Adam Ignacik



Fot. Adam Ignacik



Fot. Wincenty Piworun

Gorzowskie Murawy

Rok utworzenia: 2006.

Rodzaj: St. (stepowy).

Położenie administracyjne:

powiat gorzowski;

gmina Gorzów Wlkp.;

obręb ewidencyjny miasto Gorzów Wlkp.

Powierzchnia: 78,3106 ha.

Właściciel: grunty stanowią mienie komunalne miasta Gorzowa Wielkopolskiego.

Rezerwat przyrody „Gorzowskie Murawy” położony jest w granicach obszaru sieci Natura 2000 – Murawy Gorzowskie PLH080058.

Cel ochrony:

Zachowanie zbiorowisk roślinności kserotermicznej, szczególnie muraw ostnicowych, kłosownicowych i szczytlichowych oraz stanowisk gatunków roślin i zwierząt, między innymi ostnicy włosowatej, pajęcznicy liliowatej, dzwonka syberyjskiego, ostrołódki kosmatej, świergotka polnego i ślimaka żeberkowego.





Fot. Wincenty Piworun



Fot. Wincenty Piworun

Rezerwat przyrody „Gorzowskie Murawy” leży w zachodniej części miasta Gorzowa Wielkopolskiego, w dzielnicy Wieprzyce przy ul. Dobrej. Kompleks muraw kserotermicznych w rezerwacie należy do najcenniejszych tego typu obiektów w Polsce zachodniej. Obejmuje strome zbocza na krawędzi doliny Warty, górujące nad Gorzowem i wznoszące się na 40 m ponad poziom doliny. Porastają je trawiaste murawy, zwarte zarośla krzewów oraz dobrze wykształcone bory. Na stromych, ciepłych, południowych i zachodnich zboczach występują najcenniejsze na tym obszarze zbiorowiska muraw. Bogactwo gatunków roślin oraz stan zachowania zbiorowisk roślinnych sprawiają, że obszar ten pod względem przyrodniczym jest niezwykle atrakcyjny. Na dobrze nasłonecznionych zboczach występuje wiele gatunków roślin rzadkich i zagrożonych. Do najciekawszych należy znajdująca się pod ścisłą ochroną pajęcznica liliowata o pięknych, białych kwiatach, kwitnąca na przełomie maja i czerwca. Innym interesującym gatunkiem jest ostnica włosowata, kępkowa trawa o długiej, spiralnie skręconej ości. Rośnie tu także ostrołódka kosmata, roślina motylkowa o jasnożółtych kwiatach i mocno owłosionej łodydze. Gatunek rzadki, znajdujący się pod ścisłą ochroną. Licznie występuje również dzwonek syberyjski o niebiesko-fioletowych kwiatach, wzniesionej, owłosionej łodydze i drobnych listkach. Interesująca jest także fauna tego terenu. Gniazduje tu ponad 40 gatunków ptaków, między innymi: świergotek polny, pokrzewka jarzębata, gąsiorek, dzięcioł zielony i inne. Występuje tu także wiele rzadkich chrząszczy, motyli i ślimaków.



Fot. Tomasz Kozłowski



Fot. Wincenty Piworun



Fot. Wincenty Piworun



Fot. Wincenty Piworun

Goszczanowskie Źródlika

Rok utworzenia: 2009.

Rodzaj: L (leśny).

Położenie administracyjne:

powiat strzelecko-drezdenecki;
gmina Drezdenko;
obręb ewidencyjny Goszczanowo.

Powierzchnia: 22,61 ha.

Właściciel: Skarb Państwa w zarządzie PGL Lasy Państwowe
Nadleśnictwo Karwin.

Rezerwat przyrody „Goszczanowskie Źródlika” położony jest w granicach obszaru sieci Natura 2000 – Puszcza Notecka PLB300015.

Cel ochrony:

Zachowanie cennych siedlisk przyrodniczych – łągu źródliskowego wyróżniającego się szczególnym bogactwem flory skupiające rzadkie, hydrofilne gatunki roślin kwiatowych oraz mszaków jak również lasu klonowo-lipowego stanowiącego zboczowy las wielogatunkowy i wielowarstwowy.



Rezerwat przyrody „Goszczanowskie Źródlika” położony jest w Puszczy Noteckiej na wschód od miejscowości Goszczanowo nad południowym brzegiem Stawu Goszczanowskiego. Obszar rezerwatu stanowią zbocza w postaci stromej skarpy, opadającej ku tafli jeziora zwanego Stawem Goszczanowskim. W pobliżu brzegu wykształcony jest przystromykowy łąg źródliskowy w bogatej gatunkowo klasycznej postaci. Wyższe partie zbocza porasta las klonowo-lipowy w skład którego wchodzi: lipa drobnolistna, klon zwyczajny, dąb szypułkowy, buk pospolity.



Fot. Wincenty Piworun



Fot. Wincenty Piworun



Fot. Wincenty Piworun



Fot. Wincenty Piworun



Fot. Agnieszka Winkler

Bagno Leszczyny

Rok utworzenia: 2009.

Rodzaj: T (torfowiskowy).

Położenie administracyjne:

powiat międzyrzecki;
gmina Skwierzyna;
obręb ewidencyjny Wiejce.

Powierzchnia: 4,04 ha.

Właściciel: Skarb Państwa w zarządzie PGL Lasy Państwowe
Nadleśnictwo Międzychód.

Cel ochrony:

Zachowanie zbiorowisk roślinności torfowiskowej – zespołu torfowiska wysokiego z charakterystyczną fizjonomią i budową kępkowo-dolinkową wraz z całym zróżnicowanym bogactwem roślinności runa.

Rezerwat przyrody „Bagno Leszczyny” położony jest w granicach obszarów sieci Natura 2000:

- obszaru specjalnej ochrony ptaków Puszcza Notecka PLB300015,
- obszaru specjalnej ochrony siedlisk Bory Chrobotkowe Puszczy Noteckiej PLH080032.





Fot. Lech Jankowiak



Fot. Lech Jankowiak

Rezerwat przyrody „Bagno Leszczyny” to żyjące torfowisko wysokie, które odznacza się charakterystyczną fizjonomią i budową kępkowo-dolinową. Na znacznym obszarze porośnięte jest fitocenozą z zespołu *Sphagnum magellanici* z klasy *Oxycocco-Sphagnetea*, w którego obniżeniach wykształcają się fragmenty torfowiska przejściowego. Jest to zespół o wysokich walorach przyrodniczych z cennymi gatunkami roślin chronionych, zagrożonych i rzadko występujących, takich jak: torfowiec ostrolistny, torfowiec kończysty, torfowiec pogięty, torfowiec brunatny, torfowiec magellański, torfowiec czerwony, widłoząb Bergera, rosiczka okrągłolistna, bagno zwyczajne, żurawina błotna, żurawina drobnolistkowa, wełnianka pochwowata, wełnianka wąskolistna.

Z tego względu, że w tym obszarze brakuje zbiorników i cieków wodnych, większość niewielkich obniżzeń międzywydmowych z roślinnością torfowiskową, poprawiających do niedawna lokalne warunki wilgotnościowe stopniowo „ładowuje”. Ochrona czynna jeszcze „żywego” torfowiska, posiadającego umiejętność gromadzenia i przechowywania wód opadowych, zapewnia jego zachowanie.



Fot. Agnieszka Winkler



Fot. Agnieszka Winkler



Fot. Lech Jankowiak



Fot. Wincenty Piworun

Mszar Rosiczkowy koło Rokیتna

Rok utworzenia: 2009.

Rodzaj: T (torfowiskowy).

Położenie administracyjne:

powiat strzelecko-drezdenecki;

gmina Strzelce Krajeńskie;

obręb ewidencyjny Długie.

Powierzchnia: 3,40 ha.

Właściciel: Skarb Państwa w zarządzie PGL Lasy Państwowe
Nadleśnictwo Strzelce Krajeńskie.

Cel ochrony:

Zachowanie zbiorowisk roślinności bagiennej i torfowiskowej, szczególnie mszaru przygiętkowego z charakterystycznymi gatunkami zespołu przygiętki białej i lokalnie bardzo rzadkiej w Polsce przygiętki brunatnej oraz mszaru wysokotorfowiskowego zróżnicowanego na dwa podzespoły: mszar wełniankowy z dominacją wełnianki pochwowatej oraz mszar sosnowy, na którym w luźnym zwarciu rośnie sosna zwyczajna.



Rezerwat przyrody „Mszar Rosiczkowy koło Rokitna” położony jest w granicach obszarów sieci Natura 2000:

- obszaru specjalnej ochrony ptaków Lasy Puszczy nad Drawą PLB320016,
- obszaru specjalnej ochrony siedlisk Uroczyska Puszczy Drawskiej PLH320046.

Rezerwat przyrody „Mszar Rosiczkowy koło Rokitna” to obszar stanowiący bezcenne rezerwuary wody, ostoje ptactwa i innych zwierząt. Utworzony jest na powierzchni, gdzie stosunkowo duże, wąskie płyty w płaskich obniżeniach torfowiska wysokiego tworzą na odsłoniętym w wyniku erozji torfie mszar przygielkowy. W mszarze torfowiskowym, który rozwinął się w zbiorniku bezodpływowym pod wylewem nieruchliwych i ubogich w sole mineralne wód opadowych, dominującym składnikiem roślinności są różne gatunki torfowców *Sphagnum* oraz mchów wysokotorfowiskowych: torfowiec magellański, torfowiec czerwony, torfowiec kończysty, próchniczek błotny i płonnik cienki. Torfowcom i mchom towarzyszą liczne, przystosowane do tych warunków rośliny naczyniowe: żurawina błotna, żurawina drobno-listkowa, modrzewica zwyczajna, wełnianka pochwowata. W mszarze przygielkowym występują charakterystyczne dla tego zespołu gatunki roślin: przygielka biała, przygielka brunatna, bagnica torfowa, turzycza bagienna, rosiczka okrągłolistna, rosiczka pośrednia i rosiczka owalna.

Mszar przygielkowy i mszar wysokotorfowiskowy są zespołami coraz radszymi w skali kraju. Pełnią ważną funkcję biocenotyczną i regulatora właściwych stosunków wodnych. Stanowią ostoję ptactwa i innych zwierząt oraz urozmaicają leśny krajobraz.



Fot. Wincenty Piworun



Fot. Wincenty Piworun



Fot. Wincenty Piworun



Fot. Wincenty Piworun



Fot. Wincenty Piworun

Mszar Przygielkowy

– Długie im. Huberta Jurczyszyna

Rok utworzenia: 2009.

Rodzaj: T (torfowiskowy).

Położenie administracyjne:

powiat strzelecko-drezdenecki;

gmina Strzelce Krajeńskie;

obręb ewidencyjny Długie.

Powierzchnia: 7,75 ha.

Właściciel: Skarb Państwa w zarządzie PGL Lasy Państwowe
Nadleśnictwo Strzelce Krajeńskie.

Cel ochrony:

Zachowanie zbiorowisk roślinności bagiennej i torfowiskowej, szczególnie mszaru przygielkowego z charakterystycznymi gatunkami zespołu przygielki białej i lokalnie bardzo rzadkiej w Polsce przygielki brunatnej oraz mszaru wysokotorfowiskowego zróżnicowanego na dwa podzespoły: mszar wełniankowy z dominacją wełnianki pochwowatej oraz mszar sosnowy, na którym w luźnym zwarciu rośnie sosna zwyczajna z dominującymi różnymi gatunkami torfowców.





Fot. Wincenty Piworun

Rezerwat przyrody „Mszar Przygiełkowy – Długie im. Huberta Jurczyszyna” położony jest w granicach obszarów sieci Natura 2000:

- obszaru specjalnej ochrony ptaków Lasy Puszczy nad Drawą PLB320016,
- obszaru specjalnej ochrony siedlisk Uroczyska Puszczy Drawskiej PLH320046.

Rezerwat przyrody „Mszar Przygiełkowy – Długie im. Huberta Jurczyszyna” tworzą dwa zespoły torfowisk: mszaru przygiełkowego (torfowisko przejściowe) i mszaru wysokotorfowiskowego. Mszar przygiełkowy stanowią rozległe płyty w płaskich obniżeniach odsłoniętego w wyniku erozji torfu. Występujące tu charakterystyczne gatunki to przygiełka biała i lokalnie przygiełka brunatna, torfowiec kończysty, torfowiec magellański, torfowiec czerwony, bagniczka pływająca, bagnica torfowa, rosziczka okrągłolistna żurawina błotna i drobnolistkowa, modrzewnica zwyczajna, wełnianka pochwowata, bagno zwyczajne i sporadycznie turzyca bagienna. W mszarze wysokotorfowiskowym dominującymi gatunkami są: torfowiec magellański, torfowiec czerwony, torfowiec kończysty, żurawina błotna, żurawina drobnolistkowa, rosziczka okrągłolistna, wełnianka pochwowata. Mszar ten zróżnicowany jest na dwa podzespoły: mszar wełniankowy z dominacją wełnianki pochwowatej oraz mszar sosnowy, na którym w luźnym zwarciu rośnie sosna zwyczajna.

Mszar przygiełkowy i mszar wysokotorfowiskowy są zespołami coraz rzadszymi w skali kraju. Pełnią ważną funkcję biocenotyczną i regulatora właściwych stosunków wodnych. Stanowią ostoję ptactwa i innych zwierząt oraz urozmaicają leśny krajobraz.



Fot. Wincenty Piworun



Fot. Wincenty Piworun



Fot. Wincenty Piworun



Fot. Wincenty Piworun

Gubińskie Mokrada

Rok utworzenia: 2011.

Rodzaj: Fn (faunistyczny).

Położenie administracyjne:

powiat krośnieński;
gmina miasto Gubin;
obręb ewidencyjny Gubin 1.

Powierzchnia: 99,8019 ha.

Właściciel: osoba fizyczna.

Cel ochrony:

Zachowanie populacji ptaków wodnych i błotnych oraz ich siedlisk będących ostoją w okresie lęgów i podczas wędrówek.





Fot. Julian Lewandowski



Fot. Julian Lewandowski

Rezerwat przyrody „Gubińskie Mokradła” położony jest w północnej części miasta Gubin. Pod względem ornitologicznym należy do grupy najcenniejszych terenów południowej części województwa i stanowi istotną, regionalną ostoję ptaków, szczególnie wodnych i błotnych, zarówno w okresie lęgów, jak i podczas wędrówek. Ponad 20 z występujących gatunków, to gatunki chronione w Unii Europejskiej, wymienione w załączniku I Dyrektywy Ptasiej. Są to: batalion, bąk, bielik, błotniak stawowy, bocian czarny i biały, czapla biała, derkacz, kropiatka, zielonka, dzięcioł czarny, gąsiorek, jarzębatka, kania czarna i ruda, łabędź krzykliwy, rybitwa czarna, lerka, rożeniec, zimorodek, żuraw. Występuje tu również kumak nizinny i traszka. W szacie roślinnej dominują gatunki związane z szuwarami i łąkami, zaroślowe i leśne, a także kserotermiczne.



Fot. Julian Lewandowski



Fot. Wincenty Piworun



Fot. Wincenty Piworun (Remigiusz Wachowiak – właściciel rezerwatu przyrody Gubińskie Mokrałta)

Flisowe Źródlika

Rok utworzenia: 2011.

Rodzaj: L (leśny).

Położenie administracyjne:

powiat strzelecko-drezdenecki;

gmina Dobiegniew;

obręb ewidencyjny Stare Osieczno.

Powierzchnia: 9,73 ha.

Właściciel: Skarb Państwa w zarządzie PGL Lasy Państwowe
Nadleśnictwo Głusko.

Cel ochrony:

Zachowanie Kompleksu źródliskowego wraz z otaczającym lasem oraz z charakterystycznymi, rzadkimi gatunkami roślin, w tym roślin zarodnikowych i zwierząt.

Rezerwat przyrody „Flisowe Źródlika” położony jest w granicach obszarów sieci Natura 2000:

- obszaru specjalnej ochrony ptaków Lasy Puszczy nad Drawą PLB320016,
- obszaru specjalnej ochrony siedlisk Uroczyska Puszczy Drawskiej PLH320046.





Fot. Tomasz Kozłowski



Fot. Tomasz Kozłowski

Rezerwat przyrody „Flisowe Źródlika” położony jest około 2 km na wschód od miejscowości Chrapów. Obejmuje leśny kompleks źródliskowy, stanowiący unikatowy typ ekosystemów, położony w strefie krawędziowej i obszaru morenowego związanego z lobem Odry w niewielkiej niecce, przez którą przepływa potok zasilany wodami wypływającymi ze źródlisk. Siedlisko przyrodnicze stanowi rozfragmentowaną część kopuły źródliskowej oraz niższe erozyjne z roślinnością źródliskową, niżowy łąg jesionowo-olszowy jako główny kompleks leśny oraz grąd zachodnioeuropejski.



Fot. Wincenty Piworun



Fot. Tomasz Kozłowski



Fot. Wincenty Piworun



Fot. Wincenty Piworun

Rok utworzenia: 2012.

Rodzaj: T (torfowiskowy).

Położenie administracyjne:

powiat żarski;
gmina Przewóz;
obręb ewidencyjny Jamno.

Powierzchnia: 19,81 ha.

Właściciel: Skarb Państwa w zarządzie P GL Lasy Państwowe
Nadleśnictwo Wymiarki.

Cel ochrony:

Zachowanie zbiorowisk roślinności bagiennej i torfowiskowej.

Rezerwat przyrody „Zacisze” położony jest w granicach obszarów sieci Natura 2000:

- obszaru specjalnej ochrony ptaków Bory Dolnośląskie PLB020005,
- obszaru specjalnej ochrony siedlisk Przygiełkowiska koło Gozdnicy PLH080055.

Ponadto znajduje się na terenie Obszaru Chronionego Krajobrazu 34 Bory Dolnośląskie.





Fot. Tomasz Kozłowski



Fot. Wincenty Piworun

Rezerwat przyrody „Zacisze” jest rezerwatem utworzonym w południowo-zachodniej części województwa lubuskiego. Położony jest głównie w dawnym wyrobisku torfu i ma charakter płytkiego rozlewiska. Jako otwarty ekosystem urozmaica otoczenie borów sosnowych i monokultur. Objęcie tego terenu rezerwatową formą ochrony prawnej podyktowane zostało zachowaniem w stanie naturalnym lub mało zmienionych ekosystemów, ostoi i siedlisk przyrodniczych, w tym rzadkich gatunków 3 roślin. Obszar charakteryzuje się występowaniem fitocenoz reprezentujących siedliska charakterystyczne dla brzegów lub osuszanego dna zbiorników wodnych, a także obniżenia na podłożu torfowym. Występuje tu 7 gatunków zagrożonych w skali kraju opisanych w Polskiej Czerwonej Księdze Roślin: przygiełka brunatna, ponikło wielołądygowe oraz wiele gatunków roślin zielnych, mchów i wątrobowców umieszczonych na liście gatunków wymierających i objętych ochroną prawną. Obszar jest również atrakcyjnym miejscem dla fauny preferującej siedliska wodno-błotne.

W pobliżu przebiega turystyczny czerwony szlak rowerowy łączący sieć bardzo interesujących szlaków gminnych z przejściem granicznym w Przezwocie, na trasie którego oprócz wielu historycznych miejsc znajduje się także geograficzna atrakcja turystyczna – 15 południk.



Fot. Wincenty Piworun



Fot. Wincenty Piworun (Tomasz Kozłowski – współautor)



Fot. Wincenty Piworun (Marian Zuba – Leśniczy)



Fot. Wincenty Piworun

Rok utworzenia: 2012.

Rodzaj: T (torfowiskowy).

Położenie administracyjne:

powiat żarski;
gmina Brody;
obręb ewidencyjny Jałowice.

Powierzchnia: 9,53 ha.

Właściciel: Skarb Państwa w zarządzie PGL Lasy Państwowe
Nadleśnictwo Lubsko.

Cel ochrony:

Zachowanie stanowiska woskownicy europejskiej (*Myrica gale*).

Rezerwat przyrody „Woskownica” położony jest w granicach obszaru sieci Natura 2000 Mierkowskie Wydmy PLH080039 oraz w obszarze chronionego krajobrazu 30A Zachodnie okolice Lubska.





Fot. Wincenty Piworun

Rezerwat przyrody „Woskownica” położony jest na wschód od drogi wojewódzkiej 286 łączącej Gubin z miejscowością Biecz. Podłoże stanowią piaski rzeczne i piaski starych tarasów rzecznych, sporadycznie pochodzenia eolicznego. Głównym przedmiotem ochrony jest aromatyczny krzew woskownicy europejskiej, ponadto – 3 inne gatunki roślin naczyniowych, znajdujących się w Krajowej Czerwonej Księdze (narecznica grzebieniasta, sit ostrokwiatowy, goryczka wąskolistna), a także dwa występujące dość licznie gatunki mszaków umieszczonych na Polskiej Czerwonej Liście. Zbiorowisko woskownicy europejskiej w rezerwacie przyrody „Woskownica” jest najdalej wysuniętym na południe stanowiskiem tej rośliny w Polsce. W pobliżu rezerwatu przebiega pieszo-rowerowy „zielony” szlak turystyczny Wschodnich Łużyc, Żary – Gubin.



Fot. Wincenty Piworun



Fot. Wincenty Piworun



Fot. Tomasz Kozłowski

Przygielkowe Moczary

Rok utworzenia: 2012.

Rodzaj: T (torfowiskowy).

Położenie administracyjne:

powiat żarski;
gmina Przewóz;
obręb ewidencyjny Lipna.

Powierzchnia: 101,91 ha.

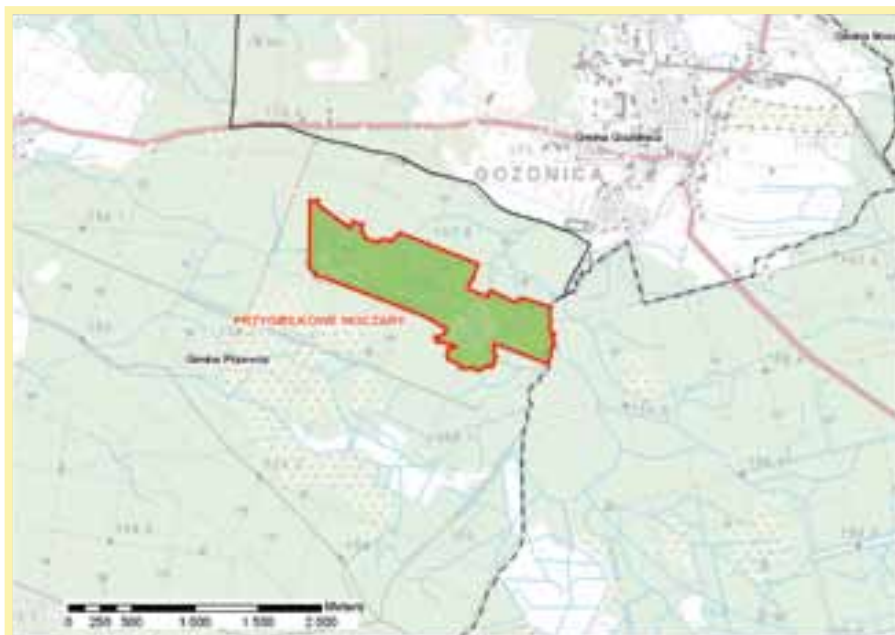
Właściciel: Skarb Państwa w zarządzie PGL Lasy Państwowe
Nadleśnictwo Wymiarki.

Cel ochrony:

Zachowanie zbiorowisk roślinności bagiennej i torfowiskowej, szczególnie mszaru przygielkowego z charakterystycznymi gatunkami zespołu przygielki brunatnej oraz mszaru wysokotorfowiskowego.

Rezerwat przyrody „Przygielkowe Moczary” położony jest w granicach obszarów sieci Natura 2000:

- obszaru specjalnej ochrony ptaków Bory Dolnośląskie PLB020005,
- obszaru specjalnej ochrony siedlisk Przygielkowisko koło Gozdnicy PLH080055.





Fot. Tomasz Kozłowski



Fot. Nadleśnictwo Wymiarki

Rezerwat przyrody „Przygiełkowe Moczary” położony jest około 2 km na południowy zachód od miejscowości Gozdnicza. Obejmuje zachowane w stanie naturalnym lub mało zmienionym ekosystemy, ostoje i siedliska przyrodnicze, w tym siedliska rzadkich gatunków roślin. Obszar charakteryzuje się występowaniem fitocenoz reprezentujących siedliska: brzegi lub osuszone dna zbiorników wodnych ze zbiorowiskami z Kl. Littorelleta – 3130, obniżenia na podłożu torfowym z roślinnością ze związku Rhynchosporion – 7150, torfowiska przejściowe – 7140 oraz torfowiska wysokie z roślinnością torfotwórczą – 7110. W wodno-torfowiskowych ekosystemach występują rzadkie i zagrożone gatunki roślin: ponikło wielolodygowe, przygiełka brunatna, wrzosiec bagienny. Obszar jest również atrakcyjnym miejscem dla fauny preferującej siedliska wodno-błotne.



Fot. Nadleśnictwo Wymiarki



Fot. Tomasz Kozłowski



Fot. Tomasz Kozłowski



Spis treści

Słowo wstępne	3
Rezerwat przyrody Bukowa Góra	4
Rezerwat przyrody Bażantarnia	8
Rezerwat przyrody Czaplenice	12
Rezerwat przyrody Czaplicko	16
Rezerwat przyrody Łabędziniec	20
Rezerwat przyrody Zimna Woda	24
Rezerwat przyrody Bagno Chłopy	28
Rezerwat Przyrody Buczyzna Szprotawska	32
Rezerwat Przyrody Nad Jeziorem Trześniowskim	36
Rezerwat Przyrody Wilanów	40
Rezerwat Przyrody Buczyzna Łagowska	44
Rezerwat Przyrody Uroczysko Grodziszczce	48
Rezerwat Przyrody Żurawie Bagno	52
Rezerwat Przyrody Wrzosiec	56
Rezerwat Przyrody Pawski Ług	60
Rezerwat Przyrody Dębowy Ostrów	64
Rezerwat Przyrody Lemierzyce	68
Rezerwat Przyrody Nad Młyńską Strugą	72
Rezerwat Przyrody Czarna Droga	76
Rezerwat Przyrody Jeziora Gołyńskie	80
Rezerwat Przyrody Pamięcin	84
Rezerwat Przyrody Morenowy Las	88
Rezerwat Przyrody Bogdanieckie Grądy	92
Rezerwat Przyrody Annabrzeskie Wąwozy	96
Rezerwat Przyrody Laski	100
Rezerwat Przyrody Nietoperek	104
Rezerwat Przyrody Jezioro Święte	108
Rezerwat Przyrody Mesze	112
Rezerwat Przyrody Buki Zdroiskie	116
Rezerwat Przyrody Janie im. Włodzimierza Korsaka	120
Rezerwat Przyrody Dębowiec	124
Rezerwat Przyrody Kręcki Łęg	128
Rezerwat Przyrody Uroczysko Węglińskie	132

Rezerwat Przyrody Młodno	136
Rezerwat Przyrody Dąbrowa Brzeźnicka im. Bolesława Grochowskiego	140
Rezerwat Przyrody Pniewski Ług	144
Rezerwat Przyrody Mokradła Sułowskie	148
Rezerwat Przyrody Jezioro Łubówko	152
Rezerwat Przyrody Jezioro Wielkie	156
Rezerwat Przyrody Dębina	160
Rezerwat Przyrody Dębowa Góra	164
Rezerwat Przyrody Dąbrowa na Wyspie	168
Rezerwat Przyrody Rybojady	172
Rezerwat Przyrody Rzeka Przyłęzek	176
Rezerwat Przyrody Santockie Zakole	180
Rezerwat Przyrody Bogdanieckie Cisy	184
Rezerwat Przyrody Dolina Ilanki	188
Rezerwat Przyrody Radowice	192
Rezerwat Przyrody Lubiatowskie Uroczyska	196
Rezerwat Przyrody Łęgi koło Słubic	200
Rezerwat Przyrody Torfowisko Osowiec	204
Rezerwat Przyrody Dolina Postonii	208
Rezerwat Przyrody Żurawno	212
Rezerwat Przyrody Mierkowskie Suche Bory	216
Rezerwat Przyrody Gorzowskie Murawy	220
Rezerwat Przyrody Goszczanowskie Źródlika	224
Rezerwat Przyrody Bagno Leszczyny	228
Rezerwat Przyrody Mszar Rosiczkowy koło Rokitna	232
Rezerwat Przyrody Mszar Przygiełkowy – Długie im. Huberta Jurchyszyna	236
Rezerwat Przyrody Gubińskie Mokradła	240
Rezerwat Przyrody Flisowe Źródlika	244
Rezerwat Przyrody Zacisze	248
Rezerwat Przyrody Woskownica	252
Rezerwat Przyrody Przygiełkowe Moczary	256
Literatura	263

Literatura

Dokumentacje przyrodnicze wykonane na zlecenie Regionalnej Dyrekcji Ochrony Środowiska w Gorzowie Wlkp. służące opracowaniu projektów planów ochrony poszczególnych rezerwatów przyrody.

Rejestr rezerwatów przyrody województwa lubuskiego.

Materiały archiwalne znajdujące się w posiadaniu Regionalnej Dyrekcji Ochrony Środowiska w Gorzowie Wlkp. dotyczące rezerwatów przyrody.

Rezerваты przyrody w Polsce Środkowej – monografia pod redakcją Grzegorza Rąkowskiego wydana w Warszawie w 2006 r. przez Instytut Ochrony Środowiska.



- 1 Rezerwat przyrody Bukowa Góra
- 2 Rezerwat przyrody Bażantarnia
- 3 Rezerwat przyrody Czaplenice
- 4 Rezerwat przyrody Czaplisko
- 5 Rezerwat przyrody Łabędziniec
- 6 Rezerwat przyrody Zimna Woda
- 7 Rezerwat przyrody Bagno Chłopy
- 8 Rezerwat Przyrody Buczyna Szprotawska
- 9 Rezerwat Przyrody Nad Jeziorem Trzeńniowskim
- 10 Rezerwat Przyrody Wilanów
- 11 Rezerwat Przyrody Buczyna Łagowska
- 12 Rezerwat Przyrody Uroczysko Grodziszczce
- 13 Rezerwat Przyrody Żurawie Bagno
- 14 Rezerwat Przyrody Wrzosiec
- 15 Rezerwat Przyrody Pawski Ług
- 16 Rezerwat Przyrody Dębowy Ostrów
- 17 Rezerwat Przyrody Lemierzyce
- 18 Rezerwat Przyrody Nad Młyńską Strugą
- 19 Rezerwat Przyrody Czarna Droga
- 20 Rezerwat Przyrody Jeziora Gołyńskie
- 21 Rezerwat Przyrody Pamięcin
- 22 Rezerwat Przyrody Morenowy Las
- 23 Rezerwat Przyrody Bogdanieckie Grądy
- 24 Rezerwat Przyrody Annabrzeskie Wąwozy
- 25 Rezerwat Przyrody Laski
- 26 Rezerwat Przyrody Nietoperek
- 27 Rezerwat Przyrody Jezioro Święte
- 28 Rezerwat Przyrody Mesze
- 29 Rezerwat Przyrody Buki Zdroiskie
- 30 Rezerwat Przyrody Janie im. Włodzimierza Korsaka
- 31 Rezerwat Przyrody Dębowiec
- 32 Rezerwat Przyrody Kręcki Łęg
- 33 Rezerwat Przyrody Uroczysko Węglińskie
- 34 Rezerwat Przyrody Młodno
- 35 Rezerwat Przyrody Dąbrowa Brzeźnicka im. Bolesława Grochowskiego
- 36 Rezerwat Przyrody Pniewski Ług
- 37 Rezerwat Przyrody Mokradła Sułowskie
- 38 Rezerwat Przyrody Jezioro Łubówko
- 39 Rezerwat Przyrody Jezioro Wielkie
- 40 Rezerwat Przyrody Dębina
- 41 Rezerwat Przyrody Dębowa Góra
- 42 Rezerwat Przyrody Dąbrowa na Wyspie
- 43 Rezerwat Przyrody Rybojady
- 44 Rezerwat Przyrody Rzeka Przyłężek
- 45 Rezerwat Przyrody Santockie Zakole
- 46 Rezerwat Przyrody Bogdanieckie Cisy
- 47 Rezerwat Przyrody Dolina Ilanki
- 48 Rezerwat Przyrody Radowice
- 49 Rezerwat Przyrody Lubiatowskie Uroczyska
- 50 Rezerwat Przyrody Łęgi koło Słubic
- 51 Rezerwat Przyrody Torfowisko Osowiec
- 52 Rezerwat Przyrody Dolina Postomii
- 53 Rezerwat Przyrody Żurawno
- 54 Rezerwat Przyrody Mierkowskie Suche Bory
- 55 Rezerwat Przyrody Gorzowskie Murawy
- 56 Rezerwat Przyrody Goszczanowskie Źródlika
- 57 Rezerwat Przyrody Bagno Leszczyny
- 58 Rezerwat Przyrody Mszar Rosiczkowy koło Rokitna
- 59 Rezerwat Przyrody Mszar Przygiełkowy – Długie im. Huberta Jurczyszyna
- 60 Rezerwat Przyrody Gubińskie Mokradła
- 61 Rezerwat Przyrody Flisowe Źródlika
- 62 Rezerwat Przyrody Zacisze
- 63 Rezerwat Przyrody Woskownica
- 64 Rezerwat Przyrody Przygiełkowe Moczary



ISBN 978-83-63564-12-4