



DZIENNIK URZĘDOWY

WOJEWÓDZTWA POMORSKIEGO

Gdańsk, dnia 09.10.2024 r.

Poz. 4226

ZARZĄDZENIE REGIONALNEGO DYREKTORA OCHRONY ŚRODOWISKA W GDAŃSKU

z dnia 1 października 2024 r.

w sprawie ustanowienia planu ochrony dla rezerwatu przyrody „Paraszyńskie Wąwozy”

Na podstawie art. 19 ust. 6 ustawy z dnia 16 kwietnia 2004 roku o ochronie przyrody (Dz. U. z 2023 r. poz. 1336, 1644 i 1890, z 2024 r. poz. 1089) zarządza się, co następuje:

§ 1. Ustanawia się plan ochrony dla rezerwatu przyrody „Paraszyńskie Wąwozy”, zwanego dalej „rezerwatem”.

§ 2. 1. Celem ochrony w rezerwacie jest zachowanie kompleksu biocenoz leśnych i źródliskowych z naturalnymi mechanizmami ich funkcjonowania i z rzadkimi i chronionymi gatunkami roślin, zwierząt i grzybów oraz elementów środowiska abiotycznego, przede wszystkim licznych źródlisk i silnie urozmaiconej rzeźby terenu, a także wybitnego krajobrazu charakterystycznego dla strefy krawędziowej Pojezierza Kaszubskiego.

2. Przyrodniczymi i społecznymi uwarunkowaniami realizacji celu, o którym mowa w ust. 1, są:

- 1) położenie rezerwatu w strefie krawędziowej Pojezierza Kaszubskiego o bardzo zróżnicowanej rzeźbie terenu z licznymi wypływami wód podziemnych;
- 2) występowanie w rezerwacie dobrze zachowanych fitocenoz lasów bukowych: żyznej buczyny *Galio odorati* - *Fagetum*, kwaśnej buczyny *Luzulo pilosae* - *Fagetum* oraz związanej ze źródłiskami roślinności z klasy *Montio-Cardaminetea*;
- 3) obecność cennych gatunków roślin i zwierząt, m.in. storzana bezlistnego *Epipogium aphyllum* oraz bardzo licznej grupy chrząszczy;
- 4) położenie rezerwatu na obrzeżach kompleksu leśnego, w sąsiedztwie wsi Bożepole Małe i drogi ekspresowej S6 (Trasy Kaszubskiej);
- 5) gospodarcze użytkowanie lasów otaczających rezerwat.

§ 3. 1. Ochroną czynną obejmuje się obszar o powierzchni 3,25 ha, oznaczony jako wydzielienia 208b i 209a Nadleśnictwa Strzebielino, Leśnictwa Paraszynek ¹⁾.

2. Ochroną ścisłą obejmuje się pozostałą część rezerwatu o powierzchni 58,01 ha.

3. Lokalizację obszarów objętych ochroną czynną i ścisłą wskazuje mapa stanowiąca załącznik nr 1 do zarządzenia.

§ 4. Identyfikację oraz określenie sposobów eliminacji lub ograniczania istniejących i potencjalnych zagrożeń wewnętrznych i zewnętrznych oraz ich skutków określa załącznik nr 2 do zarządzenia.

¹⁾ Wg Planu Urządzenia Lasu na lata 2022-2031.

§ 5. Działania ochronne na obszarze ochrony czynnej i ścisłej, z podaniem rodzaju, zakresu oraz lokalizacji tych działań określa załącznik nr 3 do zarządzenia.

§ 6. Wskazuje się wymagania ochrony przyrody konieczne do uwzględnienia w ustaleniach planu ogólnego gminy Łęczyce i miejscowych planach zagospodarowania przestrzennego²⁾ oraz planie zagospodarowania przestrzennego województwa pomorskiego dotyczące eliminacji lub ograniczenia zagrożeń wewnętrznych lub zewnętrznych:

- 1) w planach należy uwzględnić aktualny przebieg granicy rezerwatu oraz obecność jego otuliny³⁾;
- 2) w rezerwacie oraz strefie o szerokości 250 m od granic rezerwatu nie dopuszczać lokalizacji nadziemnych obiektów liniowych lub punktowych, które mogłyby pogorszyć walory krajobrazowe, np. takich jak linie energetyczne lub wieże telekomunikacyjne;
- 3) w strefie o szerokości 250 m od granic rezerwatu nie lokalizować obiektów o charakterze turystycznym lub rekreacyjnym (nie dotyczy infrastruktury zlokalizowanej na terenie działek 279 i 288 gmina Łęczyce, obręb Bożepole Małe);
- 4) nie dopuszczać lokalizacji przedsięwzięć mogących naruszyć reżim wód podziemnych zasilających źródłiska rezerwatu, tj. ilości lub jakości wód (np. pobór wód na skalę przemysłową, kopalnie kruszywa z wydobywaniem zaburzającym przepływ wód podziemnych) w strefie o szerokości 5 km na południe i południowy-zachód od południowej granicy rezerwatu.

§ 7. Zarządzenie wchodzi w życie po upływie 14 dni od dnia ogłoszenia.

Regionalny Dyrektor
Ochrony Środowiska
w Gdańsku

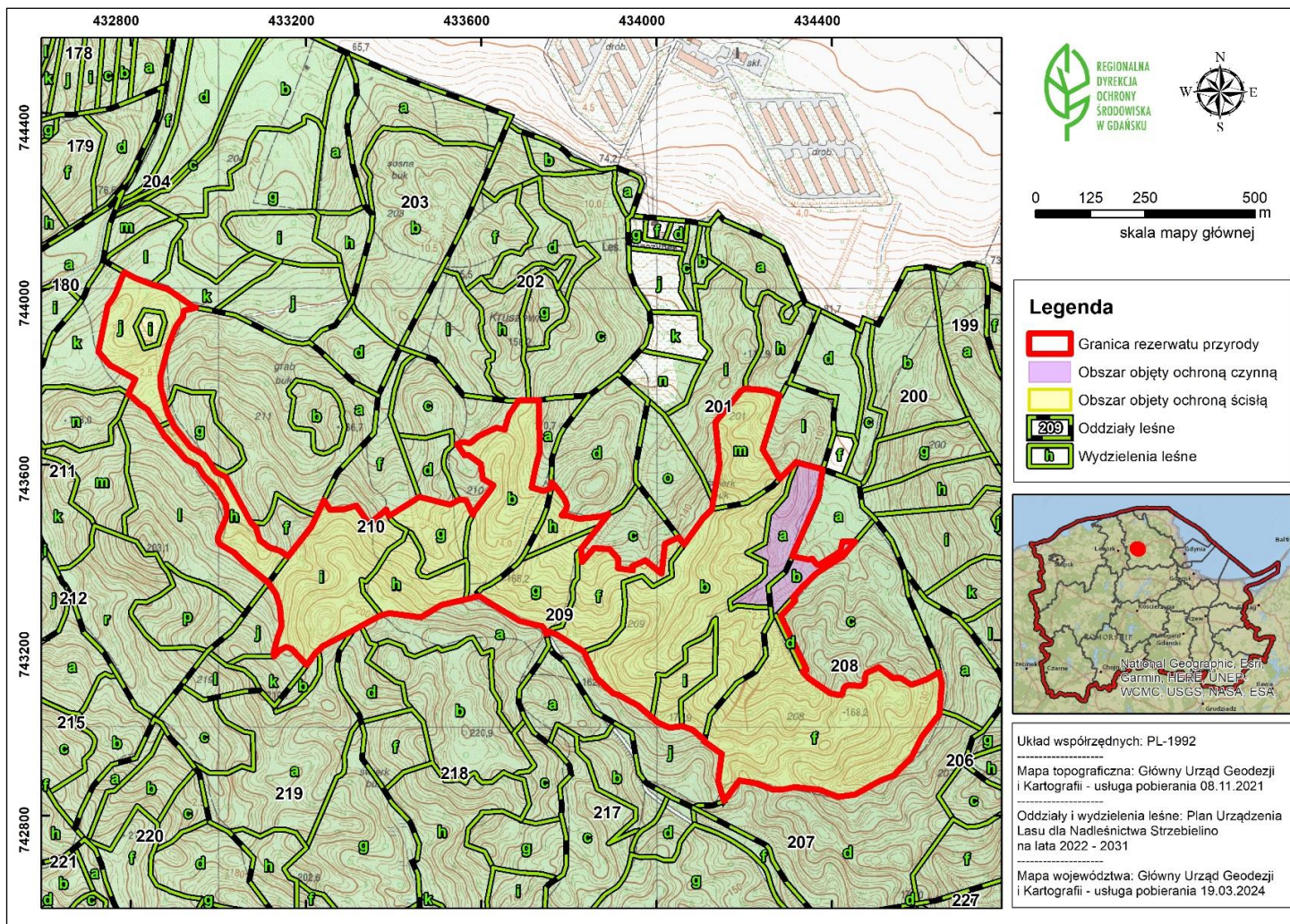
Anna Tchórzewska

²⁾ Do czasu uchwalenia planu ogólnego gminy Łęczyce, wskazania zawarte w § 6 pozostają jednocześnie wskazaniem do studium uwarunkowań i kierunków zagospodarowania przestrzennego tej gminy.

³⁾ Granice te zostały wyznaczone w zarządzeniu Regionalnego Dyrektora Ochrony Środowiska w Gdańsku z dnia 21 czerwca 2024 r. w sprawie rezerwatu przyrody „Paraszyńskie Wąwozy” (Dz. Urz. Woj. Pom. z 2024 r. poz. 3109).

Załącznik nr 1 do zarządzenia
Regionalnego Dyrektora Ochrony Środowiska w Gdańsku
z dnia 1 października 2024 r.

Lokalizacja obszarów objętych ochroną czynną i ścisłą.



Załącznik nr 2 do zarządzenia
Regionalnego Dyrektora Ochrony Środowiska w Gdańsku
z dnia 1 października 2024 r.

Identyfikacja oraz określenie sposobów eliminacji lub ograniczania istniejących i potencjalnych zagrożeń wewnętrznych i zewnętrznych oraz ich skutków.

Lp.	Identyfikacja istniejących i potencjalnych zagrożeń wewnętrznych i zewnętrznych	Sposoby eliminacji lub ograniczania istniejących i potencjalnych zagrożeń wewnętrznych i zewnętrznych oraz ich skutków
Zagrożenia istniejące wewnętrzne		
1.	<p>Udział gatunków drzew niezgodnych z siedliskiem (świerk pospolity, modrzew, robinia akacjowa) w fitocenozach kwaśnej buczyny niżowej <i>Luzulo pilosae-Fagetum</i> i żyznej buczyny niżowej <i>Galio odorati-Fagetum</i> (drzewostany w wieku 20-35 lat), zaburzających strukturę drzewostanów i degradujących siedlisko.</p>	<p>Stopniowa eliminacja świerka, modrzewia i robinii akacjowej z fitocenozy buczyn.</p>
Zagrożenia potencjalne wewnętrzne		
2.	<p>Nie zidentyfikowano potencjalnych zagrożeń wewnętrznych.</p>	<p>Nie wskazuje się.</p>
Zagrożenia istniejące zewnętrzne		
3.	<p>Antropopresja:</p> <ul style="list-style-type: none"> – nielegalne przejazdy na motocyklach terenowych i quadach powodujące zniszczenia powierzchni gleby, roślinności i przekształcenia rzeźby terenu w postaci wyraźnych wyjeżdżonych ścieżek i miejsc antropogenicznie erodowanych, – penetracja poza wyznaczonymi szlakami, wydeptywanie, niszczenie roślinności, zbiór grzybów, hałas, płoszenie zwierząt, pozostawianie odpadów. 	<ol style="list-style-type: none"> 1) Uzupełnienie i utrzymanie tablic informujących o formie i celu ochrony oraz zakazach obowiązujących na terenie rezerwatu; 2) kontrole uprawnionych służb (Straż Leśna, Policja); 3) monitorowanie zagrożeń i wartości przyrodniczych rezerwatu; 4) w przypadku nasilenia antropopresji w stopniu zagrażającym wartościom przyrodniczym rezerwatu – monitorowanie nielegalnych zachowań ludzkich (np. fotopułapki) oraz wzmożone kontrole uprawnionych służb; 5) sprzątanie odpadów.
Zagrożenia potencjalne zewnętrzne		
4.	<p>Zaburzenia w dostawie wód podziemnych (ilości lub jakości) zasilających źródła i wysięki zlokalizowane w rezerwacie, skutkujące utratą różnorodności biocenotycznej tych ekosystemów.</p>	<ol style="list-style-type: none"> 1) Brak możliwości ograniczenia zagrożenia wynikającego z niedoboru opadów i suszy występującej w okresie wegetacyjnym w ramach planu ochrony rezerwatu; 2) nielocalizowanie przedsięwzięć mogących naruszyć reżim wód podziemnych zasilających źródła rezerwatu, tj. ilości lub jakości wód (np. pobór wód na skalę przemysłową, kopalnie kruszywa z wydobyciem zaburzającym przepływ wód podziemnych) w strefie o szerokości 5 km na południe i południowy-zachód od południowej granicy rezerwatu.

5.	Zniszczenie stanowiska storzana bezlistnego <i>Epipogium aphyllum</i> na skutek nielegalnych przejazdów motocyklami, quadami lub innych form antropopresji.	<ol style="list-style-type: none"> 1) Uzupełnienie i utrzymanie tablic informujących o formie i celu ochrony oraz zakazach obowiązujących na terenie rezerwatu; 2) kontrole uprawnionych służb (Straż Leśna, Policja); 3) monitoring populacji storzana bezlistnego (ocena występowania kwitnących okazów gatunku); 4) w przypadku nasilenia antropopresji w stopniu zagrażającym populacji gatunku – monitorowanie nielegalnych zachowań ludzkich (np. fotopułapki) oraz wzmożone kontrole uprawnionych służb.
6.	Zmiany struktury lasu w drzewostanach sąsiadujących z rezerwatem powodujące zmiany mikroklimatu brzeżnych, bardzo cennych florystycznie i faunistycznie, części rezerwatu.	<ol style="list-style-type: none"> 1) W otulinie rezerwatu wykonywanie gospodarki leśnej bez użytkowania rębnego, poprzez cięcia pielęgnacyjne i sanitarne, tak aby nie dopuścić do zwarcia mniejszego niż umiarkowane; 2) w wydzieleniu 208c, w pasie o szerokości 50 m od granicy rezerwatu, zachowanie strefy buforowej ze starszym drzewostanem osłaniającym jary położone w rezerwacie, w strefie tej nie dopuścić do zwarcia mniejszego niż umiarkowane; 3) monitoring zagrożeń i wartości przyrodniczych rezerwatu.
7.	Synantropizacja flory rezerwatu na skutek przenikania do niego diaspor gatunków obcych (np. niecierpka drobnokwiatowego <i>Impatiens parviflora</i> , niecierpka gruczołowatego <i>Impatiens glandulifera</i>) w przypadku dopuszczenia do rozwoju ognisk inwazyjnych tych gatunków w fitocenozach sąsiadujących z rezerwatem.	<ol style="list-style-type: none"> 1) Ocena rezerwatu i jego otoczenia pod kątem występowania gatunków inwazyjnych; 2) w przypadku wystąpienia w otoczeniu rezerwatu (do 100 m od granicy rezerwatu) stanowiska gatunków inwazyjnych – likwidacja osobników tych gatunków.
8.	Lokalizacja przedsięwzięć dysharmonijnych krajobrazowo w rezerwacie ⁴⁾ lub w jego sąsiedztwie.	W rezerwacie i w strefie o szerokości 250 m od granic rezerwatu nielokalizowanie nadziemnych obiektów liniowych lub punktowych, które mogłyby pogorszyć walory krajobrazowe, np. takich jak linie energetyczne lub wieże telekomunikacyjne.
9.	Narastająca presja turystyki i rekreacji.	<ol style="list-style-type: none"> 1) Uzupełnienie i utrzymanie tablic informujących o formie i celu ochrony oraz zakazach obowiązujących na terenie rezerwatu; 2) nielokalizowanie obiektów o charakterze turystycznym lub rekreacyjnym w strefie 250 m od granic rezerwatu (nie dotyczy infrastruktury zlokalizowanej na terenie działki 279 i platformy widokowej na działce 288 gmina Łęczycze, obręb Bożepole Małe - wydzielenia 201k i 218a Nadleśnictwo Strzebielino, Leśnictwo Paraszynek).

⁴⁾ Dotyczy infrastruktury liniowej lokalizowanej w trybie art. 15 ust. 4 pkt 2 ustawy z dnia 16 kwietnia 2004 r. roku o ochronie przyrody (Dz. U. z 2023 r. poz. 1336, 1688 i 1890, z 2024 r. poz. 1089).

Załącznik nr 3 do zarządzenia
Regionalnego Dyrektora Ochrony Środowiska w Gdańsku
z dnia 1 października 2024 r.

Działania ochronne na obszarze ochrony czynnej i ścisłej z podaniem rodzaju, zakresu oraz lokalizacji tych działań.

Lp.	Rodzaj działań ochronnych	Zakres działań ochronnych	Lokalizacja działań ochronnych
1.	Stopniowa eliminacja gatunków obcych siedliskowo, przede wszystkim świerka, modrzewia i robinii akacjowej z fitocenoz kwaśnej buczyny niżowej i żyznej buczyny niżowej.	1) Usunięcie modrzewia, świerka i robinii akacjowej z powierzchni 3,25 ha; 2) prace przeprowadzić w kilku nawrotach w okresie obowiązywania planu; 3) większość biomasy usunąć z terenu rezerwatu, pozostawić ok. 10% wyciętych drzew (w całości, w rozproszeniu); 4) usuwanie świerka i modrzewia wykonywać w okresie zimowym (od początku XI do końca II), optymalnie przy występującej pokrywie śnieżnej; 5) robinie usuwać w sposób zapewniający osiągnięcie najlepszego efektu, tj. eliminację osobników i ewentualnych odrośli (wycinka, obrączkowanie lub inne skuteczne metody, bez użycia środków chemicznych).	Wydzielenia: 208b i 209a ⁵⁾ .
2.	Oznaczenie granic rezerwatu.	Uzupełnienie i utrzymanie tablic informujących o formie i celu ochrony oraz zakazach obowiązujących w rezerwacie – wg potrzeb.	W pobliżu granic rezerwatu.
3.	Usuwanie odpadów.	Wg potrzeb.	Cały rezerwat, w szczególności przy szlakach udostępnionych dla ruchu pieszego ⁶⁾
4.	Ograniczenie antropopresji.	1) Kontrole Policji i Straży Leśnej – wg potrzeb; 2) monitoring nielegalnych zachowań ludzkich na terenie rezerwatu (rozmieszczenie fotopułapek w miejscach wyraźnie wyjeżdżonych ścieżek i miejsc antropogenicznie erodowanych lub w innych, w których stwierdzono nasilenie zagrożeń dla rezerwatu) – wg aktualnych potrzeb.	Cały obszar rezerwatu, w zależności od zaobserwowanych potrzeb.
5.	Monitoring populacji storzana bezlistnego <i>Epipogium aphyllum</i> .	Ocena występowania kwitnących okazów gatunku w celu ustalenia zmienności pojawów i ich fenologii – w okresie VII-VIII, optymalnie ocenę wykonywać corocznie, nie mniej niż 4 razy w okresie obowiązywania planu.	Cały obszar rezerwatu, ze szczególnym uwzględnieniem miejsc wcześniejszego występowania gatunku.

⁵⁾ Nadleśnictwa Strzebielino, Leśnictwa Paraszynek, wg Planu Urządzenia Lasu na lata 2022-2031.

⁶⁾ Szlak został wyznaczony na podstawie zarządzenia Regionalnego Dyrektora Ochrony Środowiska w Gdańsku 21 sierpnia 2024 r. w sprawie wyznaczenia szlaków udostępnionych dla ruchu pieszego w rezerwacie przyrody „Paraszyńskie Wąwozy”.

6.	Ocena zagrożeń i wartości przyrodniczych rezerwatu.	<ol style="list-style-type: none">1) Ocena występowania i stopnia nasilenia zagrożeń istniejących, potencjalnych i niezidentyfikowanych na etapie tworzenia planu ochrony;2) w przypadku stwierdzenia zagrożeń mogących mieć wpływ na cel ochrony rezerwatu – ocena wartości przyrodniczych (np. stanu populacji najcenniejszych gatunków flory, bogactwa gatunkowego chrząszczy);3) w przypadku nasilenia zagrożeń wynikających z antropopresji w stopniu zagrażającym wartościom przyrodniczym rezerwatu – monitorowanie nielegalnych zachowań ludzkich (np. fotopułapki) oraz wzmożone kontrole uprawnionych służb;4) ocenę wykonywać nie rzadziej niż co 5 lat.	Cały obszar rezerwatu.
----	---	--	------------------------