

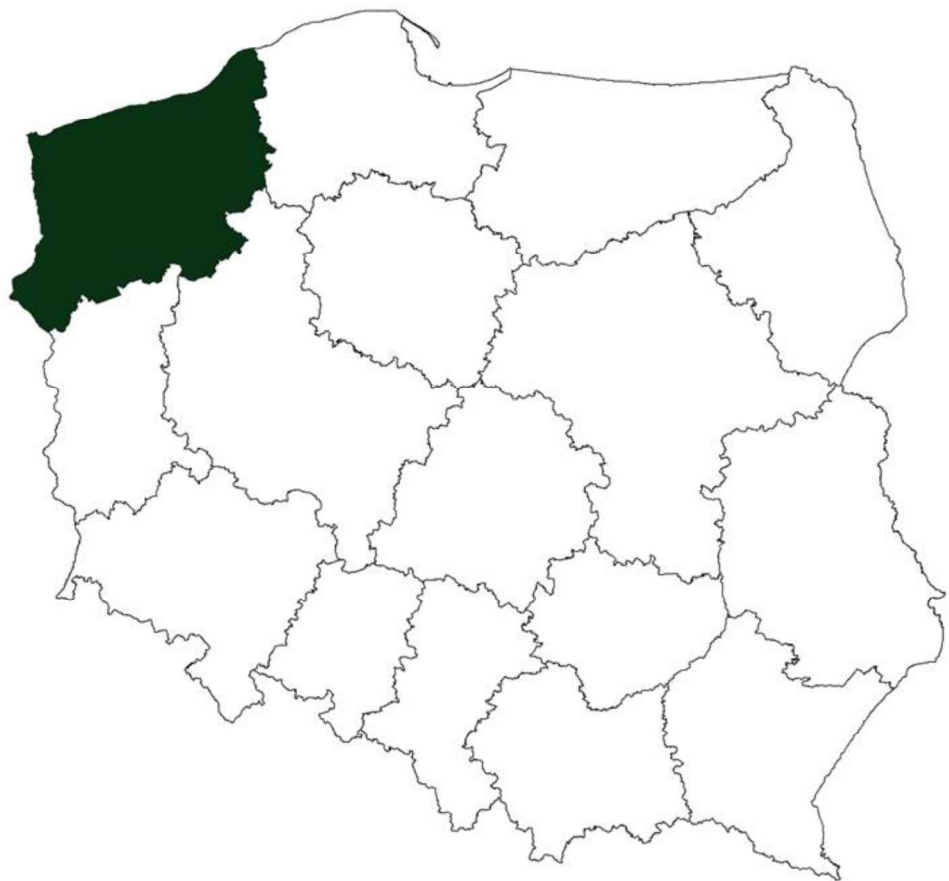


Główny Inspektorat Ochrony Środowiska

Departament Monitoringu Środowiska

Regionalny Wydział Monitoringu Środowiska w Szczecinie

OCENA STANU AKUSTYCZNEGO ŚRODOWISKA NA TERENIE WOJEWÓDZTWA ZACHODNIOPOMORSKIEGO W 2022 ROKU



Szczecin, listopad 2023

Ocena stanu akustycznego środowiska na terenie województwa zachodniopomorskiego została wykonana na podstawie pomiarów wykonanych w 2022 roku przez Centralne Laboratorium Badawcze GIOŚ w ramach Państwowego Monitoringu Środowiska.

W publikacji wykorzystano informacje uzyskane z Wojewódzkiego Inspektoratu Ochrony Środowiska w Szczecinie

Ocenę opracowano w Regionalnym Wydziale Monitoringu Środowiska w Szczecinie GIOŚ.

Autor/Autorzy:

Joanna Chałupińska
Główny Specjalista

Zatwierdzono przez:

Podpis jest prawidłowy

Dokument podpisany przez
Anna Maria Bakierowska
Data: 2023.11.05 14:10:09 CET

Anna Bakierowska
Naczelnik Regionalnego Wydziału
Monitoringu Środowiska w Szczecinie
/podpisano kwalifikowanym podpisem elektronicznym/

SPIS TREŚCI

1. PODSTAWOWE POJĘCIA I DEFINICJE	4
2. WSTĘP	5
3. PODSTAWY PRAWNE	6
4. HAŁAS KOMUNIKACYJNY	9
4.1. PAŃSTWOWY MONITORING ŚRODOWISKA (PMŚ)	9
4.1.1. Pomiary hałasy drogowego	9
4.1.2. Pomiary hałasu kolejowego	19
4.2. ANALIZY POREALIZACYJNE I POMIARY OKRESOWE ZAWARTE W BAZIE EHAŁAS	22
4.2.1. Analiza w zakresie klimatu akustycznego dla drogi S6	22
4.2.2. Analiza w zakresie klimatu akustycznego dla drogi ekspresowej S3 Brzozowo – Rześnia	24
4.2.3. Budowa drugiej jezdni Kobylanki, Morzyczyna i Zieleniewa w ciągu drogi krajowej S10	26
4.2.4. Obwodnica miasta Myśliborza w ciągu drogi krajowej nr 26	27
4.2.5. Analiza klimatu akustycznego w otoczeniu inwestycji przebudowy ul. Arkońskiej w Szczecinie	28
4.2.6. Budowa obwodnicy miasta Wałcz w ciągu drogi S10	29
4.3. POMIARY WYKONANE W RAMACH STRATEGICZNYCH MAP HAŁSU ZAWARTE W BAZIE EHAŁAS	30
4.3.1. Strategiczna mapa hałasu na terenie powiatu polickiego	30
4.3.2. Strategiczna mapa hałasu na terenie powiatu stargardzkiego	30
4.3.3. Strategiczna mapa hałasu na terenie powiatu kołobrzесьkiego	31
5. STRATEGICZNE MAPY HAŁASU	32
6. HAŁAS PRZEMYSŁOWY	33
7. PODSUMOWANIE	38

1. PODSTAWOWE POJĘCIA I DEFINICJE

Decybel (dB) – logarytmiczna jednostka dźwięku równa 1/10 bela.

PMS – Państwowy Monitoring Środowiska

GIOŚ – Główny Inspektorat Ochrony Środowiska.

RWMŚ Szczecin – Regionalny Wydział Monitoringu Środowiska w Szczecinie.

CLB Oddział w Szczecinie – Centralne Laboratorium Badawcze oddział w Szczecinie.

baza EHALAS – baza danych GIOŚ, w której gromadzone są dane dotyczące monitoringu hałasu drogowego, kolejowego oraz przemysłowego.

Baza EHALASM – baza danych GIOŚ, w której gromadzone są dane ze strategicznych map hałasu.

Emisja – to wprowadzane bezpośrednio lub pośrednio, w wyniku działalności człowieka, do powietrza, wody, gleby lub ziemi: substancje i energie, takie jak ciepło, hałas, wibracje lub pola elektromagnetyczne.

L_{AeqD} – równoważny poziom hałasu dla pory dnia (przedział czasu od godz. 6⁰⁰ do godz. 18⁰⁰).

L_{AeqN} – równoważny poziom hałasu dla pory nocy (przedział czasu od godz. 22⁰⁰ do godz. 6⁰⁰).

L_{DWN} – długookresowy średni poziom dźwięku A wyrażony w decybelach (dB), wyznaczony w ciągu wszystkich dób w roku, z uwzględnieniem pory dnia (rozumianej jako przedział czasu od godz. 6⁰⁰ do godz. 18⁰⁰), pory wieczoru (rozumianej jako przedział czasu od godz. 18⁰⁰ do godz. 22⁰⁰) oraz pory nocy (rozumianej jako przedział czasu od godz. 22⁰⁰ do godz. 6⁰⁰).

L_N – długookresowy średni poziom dźwięku A wyrażony w decybelach (dB), wyznaczony w ciągu wszystkich pór nocy w roku (przedział czasu od godz. 22⁰⁰ do godz. 6⁰⁰).

Natężenie ruchu – liczba pojazdów przejeżdżających przez dany przekrój drogi w jednostce czasu.

Poziom dźwięku – poziom ciśnienia akustycznego skorygowany według jednej z trzech częstotliwościowych charakterystyk korekcyjnych: A, C lub Z oraz uśredniony według jednej z dwóch charakterystyk czasowych: F lub S.

Równoważny poziom hałasu – wartość poziomu ciśnienia akustycznego ciągłego ustalonego dźwięku, skorygowana według charakterystyki częstotliwościowej A, która w określonym przedziale czasu odniesienia jest równa średniemu kwadratowi ciśnienia akustycznego analizowanego dźwięku o zmiennym poziomie w czasie.

Wartość dopuszczalna – jest to wartość regulowana przez odpowiednie akty prawne. Wartości dopuszczalne poziomu hałasu w środowisku określone są ze względu na: rodzaj hałasu, przeznaczenie terenu i porę (np. dzień, noc).

2. WSTĘP

Klimat akustyczny środowiska jest to zespół zjawisk akustycznych występujących na danym obszarze, niezależnie od źródeł je wywołujących. Każdy rodzaj źródła hałasu ma określoną specyfikę dlatego odpowiednie przepisy, określają sposób wykonywania pomiarów oraz opracowania wyników dla każdego z nich. Najbardziej uciążliwym dla ludzi z uwagi na swój charakter wydaje się być hałas komunikacyjny oraz instalacyjny, w tym przemysłowy.

Według ustawy z 27 kwietnia 2001 roku *Prawo ochrony środowiska* – zwanej dalej ustawą Poś (t.j. Dz.U. z 2022 r., poz. 2556), hałasem w środowisku nazywamy dźwięki o częstotliwościach od 16 Hz do 16 000 Hz. Natomiast zgodnie z *Dyrektywą 2002/49/WE Parlamentu Europejskiego i Rady* z dnia 25 czerwca 2002 r. odnoszącą się do oceny i zarządzania poziomem hałasu w środowisku, hałas w środowisku jest określany jako niepożądane lub szkodliwe dźwięki powodowane przez środki transportu, ruch drogowy, ruch kolejowy, ruch samolotowy oraz hałas pochodzący z obszarów działalności przemysłowej. Trudności w definicji hałasu wynikają z tego, że jest on zjawiskiem subiektywnym.

W województwie zachodniopomorskim najistotniejszy wpływ na klimat akustyczny ma hałas komunikacyjny oraz w mniejszym stopniu hałas przemysłowy i lotniczy. W 2022 roku, w strukturze zarejestrowanych pojazdów dominowały samochody osobowe, stanowiąc 79,1% wszystkich zarejestrowanych pojazdów, a najmniejszy odsetek stanowiły autobusy – 0,46% (źródło: GUS). Rozwijający się dynamicznie transport drogowy, w połączeniu z niedostateczną ilością dróg, powoduje narażenie mieszkańców miast na ponadnormatywny hałas. Rozwój infrastruktury sprzyja urbanizacji - miasta przyciągają coraz więcej osób, a rosnąca liczba ludności powoduje wzrost gęstości zaludnienia, co w efekcie sprzyja występowaniu jeszcze większej liczby potencjalnych źródeł hałasu w jednym miejscu.

Ocenę klimatu akustycznego województwa zachodniopomorskiego za rok 2022, wykonano na podstawie danych zawartych w systemie informatycznym Inspekcji Ochrony Środowiska - baza EHAŁAS. W opracowaniu zawarte zostały wyniki pomiarów hałasu, przeprowadzone w 2022 roku na wybranych obszarach województwa zachodniopomorskiego i przekazane do Regionalnego Wydziału Monitoringu Środowiska w Szczecinie:

- badania hałasu drogowego i kolejowego w ramach Państwowego Monitoringu Środowiska, realizowane przez Centralne Laboratorium Badawcze w Szczecinie;
- pomiary hałasu wykonywane w ramach działalności kontrolnej Wojewódzkiego Inspektoratu Ochrony Środowiska w Szczecinie;
- wyniki pomiarów hałasu wykonywane przez jednostki zobowiązane do tego w trybie art. 147 oraz art. 175 ustawy Poś;
- pomiary hałasu w ramach przeprowadzonych analiz porealizacyjnych i strategiczne mapy hałasu.

3. PODSTAWY PRAWNE

Ochrona środowiska przed ponadnormatywnym hałasem jest regulowana ustawą - Poś zgodnie z którą polega na zapewnieniu jak najlepszego stanu akustycznego środowiska, w szczególności na utrzymaniu poziomu hałasu poniżej poziomów dopuszczalnych lub co najmniej na tych poziomach oraz zmniejszeniu poziomu hałasu co najmniej do obowiązujących poziomów dopuszczalnych, gdy nie jest on dotrzymany.

Zgodnie z art. 117 ust 1. ustawy *Poś* oceny stanu akustycznego środowiska i obserwacji zmian dokonuje się w ramach państwowego monitoringu środowiska (PMŚ). Ocena stanu akustycznego środowiska (strategiczne mapy hałasu) wykonuje się obowiązkowo dla terenów określonych w art. 188 ust. 3 tj. dla miast o liczbie mieszkańców większej niż 100 tysięcy, oraz dla głównych dróg, głównych linii kolejowych i głównych lotnisk.

Aktualnie obowiązującym aktem prawnym normalizującym dopuszczalne poziomy hałasu w środowisku jest rozporządzenie Ministra Środowiska z dnia 14 czerwca 2007 r. w sprawie *dopuszczalnych poziomów hałasu w środowisku* (Dz.U. z 2014 r., poz. 112). W rozporządzeniu określono zróżnicowane dopuszczalne poziomy hałasu określone wskaźnikami hałasu L_{DWN} , L_N , L_{AeqD} i L_{AeqN} dla określonych rodzajów terenów w zależności od ich przeznaczenia (tabele 3.1-3.3).

Tabela 3.1. Dopuszczalne poziomy hałasu w środowisku powodowanego przez poszczególne grupy źródeł hałasu, z wyłączeniem hałasu powodowanego przez starty, lądowania i przeloty statków powietrznych oraz linie elektroenergetyczne wyrażone wskaźnikami L_{AeqD} i L_{AeqN} , które to wskaźniki mają zastosowanie do ustalania i kontroli warunków korzystania ze środowiska, w odniesieniu do jednej doby

Lp.	Rodzaj terenu	Dopuszczalny poziom hałasu w dB			
		Drogi lub linie kolejowe ¹		Pozostałe obiekty i działalność będąca źródłem hałasu	
		L_{AeqD}	L_{AeqN}	L_{AeqD}	L_{AeqN}
		przedział czasu odniesienia równy 16 godzinom	przedział czasu odniesienia równy 8 godzinom	przedział czasu odniesienia równy 8 najmniej korzystnym godzinom dnia kolejno po sobie następującym	przedział czasu odniesienia równy 1 najmniej korzystnej godzinie nocy
1	a. Strefa ochronna "A" uzdrowiska	50	45	45	40
	b. Tereny szpitali poza miastem				
2	a. Tereny zabudowy mieszkaniowej jednorodzinnej	61	56	50	40
	b. Tereny zabudowy związanej ze stałym lub czasowym pobytem dzieci i młodzieży ²				
	c. Tereny domów opieki społecznej				
	d. Tereny szpitali w miastach				
3	a. Tereny zabudowy mieszkaniowej wielorodzinnej i zamieszkania zbiorowego	65	56	55	45
	b. Tereny zabudowy zagrodowej				
	c. Tereny rekreacyjno-wypoczynkowe ²				
	d. Tereny mieszkaniowo-usługowe				
4	Tereny w strefie śródmiejskiej miast powyżej 100 tys. mieszkańców ³	68	60	55	45

Objaśnienia:

¹Wartości określone dla dróg i linii kolejowych stosuje się także dla torowisk tramwajowych poza pasem drogowym i kolei linowych.

²W przypadku niewykorzystania tych terenów, zgodnie z ich funkcją w porze nocy, nie obowiązują na nich dopuszczalny poziom hałasu w porze nocy.

³Strefa śródmiejska miast powyżej 100 tys. mieszkańców to teren zwartej zabudowy mieszkaniowej z koncentracją obiektów administracyjnych, handlowych i usługowych. W przypadku miast, w których występują dzielnice o liczbie mieszkańców powyżej 100 tys., można wyznaczyć w tych dzielnicach strefę śródmiejską jeżeli charakteryzuje się ona zwartą zabudową mieszkaniową z koncentracją obiektów administracyjnych, handlowych i usługowych.

Tabela 3.2. Dopuszczalne poziomy hałasu w środowisku powodowanego przez poszczególne grupy źródeł hałasu, z wyłączeniem hałasu powodowanego przez starty, lądowania i przeloty statków powietrznych oraz linie elektroenergetyczne wyrażone wskaźnikami L_{DWN} i L_N , które to wskaźniki mają zastosowanie do prowadzenia długookresowej polityki w zakresie ochrony przed hałasem

Lp	Rodzaj terenu	Dopuszczalny długookresowy średni poziom dźwięku A w dB			
		Drogi lub linie kolejowe ¹		Pozostałe objekty i działalność będąca źródłem hałasu	
		L_{DWN}	L_N	L_{DWN}	L_N
		przedział czasu odniesienia równy wszystkim dobom w roku	przedział czasu odniesienia równy wszystkim porom nocy	przedział czasu odniesienia równy wszystkim dobom w roku	przedział czasu odniesienia równy wszystkim porom nocy
1	a. Strefa ochronna "A" uzdrowiska	50	45	45	40
	b. Tereny szpitali poza miastem				
2	a. Tereny zabudowy mieszkaniowej jednorodzinnej	64	59	50	40
	b. Tereny zabudowy związanej ze stałym lub czasowym pobytem dzieci i młodzieży				
	c. Tereny domów opieki społecznej				
	d. Tereny szpitali w miastach				
3	a. Tereny zabudowy mieszkaniowej wielorodzinnej i zamieszkania zbiorowego	68	59	55	45
	b. Tereny zabudowy zagrodowej				
	c. Tereny rekreacyjno-wypoczynkowe				
	d. Tereny mieszkaniowo-usługowe				
4	Tereny w strefie śródmiejskiej miast powyżej 100 tys. mieszkańców ²	70	65	55	45

Objaśnienia:

¹Wartości określone dla dróg i linii kolejowych stosuje się także dla torowisk tramwajowych poza pasem drogowym i kolei linowych.

²Strefa śródmiejska miast powyżej 100 tys. mieszkańców to teren zwartej zabudowy mieszkaniowej z koncentracją obiektów administracyjnych, handlowych i usługowych. W przypadku miast, w których występują dzielnice o liczbie mieszkańców powyżej 100 tys., można wyznaczyć w tych dzielnicach strefę śródmiejską jeżeli charakteryzuje się ona zwartą zabudową mieszkaniową z koncentracją obiektów administracyjnych, handlowych i usługowych.

Tabela 3.3. Dopuszczalne poziomy hałasu w środowisku powodowanego przez starty, lądowania i przeloty statków powietrznych oraz linie elektroenergetyczne wyrażone wskaźnikami L_{AeqD} i L_{AeqN} , które to wskaźniki mają zastosowanie do ustalania i kontroli warunków korzystania ze środowiska, w odniesieniu do jednej doby

Lp.	Rodzaj terenu	Dopuszczalny poziom hałasu w dB			
		Starty, lądowania i przeloty statków powietrznych		Linie elektroenergetyczne	
		L_{AeqD}	L_{AeqN}	L_{AeqD}	L_{AeqN}
		przedział czasu odniesienia równy 16 godzinom	przedział czasu odniesienia równy 8 godzinom	przedział czasu odniesienia równy 16 godzinom	przedział czasu odniesienia równy 8 godzinom
1	a. Strefa ochronna "A" uzdrowiska	55	45	45	40
	b. Tereny szpitali, domów opieki				
	c. Tereny zabudowy związanej ze stałym lub czasowym pobytem dzieci i młodzieży ¹				
2	a. Tereny zabudowy mieszkaniowej jedno- i wielorodzinnej oraz zabudowy zagrodowej i zamieszkania zbiorowego	60	50	50	45
	b. Tereny rekreacyjno-wypoczynkowe ¹				
	c. Tereny mieszkaniowo-usługowe				
	d. Tereny w strefie śródmiejskiej miast powyżej 100 tys. mieszkańców ²				

Objaśnienia:

¹W przypadku niewykorzystywania tych terenów, zgodnie z ich funkcją, w porze nocy, nie obowiązuje na nich dopuszczalny poziom hałasu w porze nocy.

²Strefa śródmiejska miast powyżej 100 tys. mieszkańców to teren zwartej zabudowy mieszkaniowej z koncentracją obiektów administracyjnych, handlowych i usługowych. W przypadku miast, w których występują dzielnice o liczbie mieszkańców pow. 100 tys., można wyznaczyć w tych dzielnicach strefę Śródmiejską, jeżeli charakteryzuje się ona zwartą zabudową mieszkaniową z koncentracją obiektów administracyjnych, handlowych i usługowych.

4. HAŁAS KOMUNIKACYJNY

4.1. PAŃSTWOWY MONITORING ŚRODOWISKA (PMŚ)

W roku 2022, w ramach monitoringu hałasu komunikacyjnego, zgodnie z *Programem wykonawczym monitoringu klimatu akustycznego na 2022 r.* przeprowadzone zostały pomiary hałasu drogowego i kolejowego przez Główny Inspektorat Ochrony Środowiska, w województwie zachodniopomorskim w 11 punktach na wyznaczonych obszarach, w 5 miejscowościach.

W ramach realizacji zadania wynikającego z *Wykonawczego Programu Państwowego Monitoringu Środowiska na rok 2023. Monitoring hałasu*, opracowanego na podstawie *Strategicznego Programu Państwowego Monitoringu Środowiska na lata 2020-2025*. W Regionalnym Wydziale Monitoringu Środowiska w Szczecinie wykonana została na podstawie badań monitoringowych hałasu drogowego, *Lokalna mapa hałasu dla miejscowości Recz*. Opracowanie będzie dostępne na stronie Głównego Inspektoratu Ochrony Środowiska pod adresem: <https://www.gov.pl/web/gios/halas-lista-zachodniopomorskie>

4.1.1. Pomiary hałasy drogowego

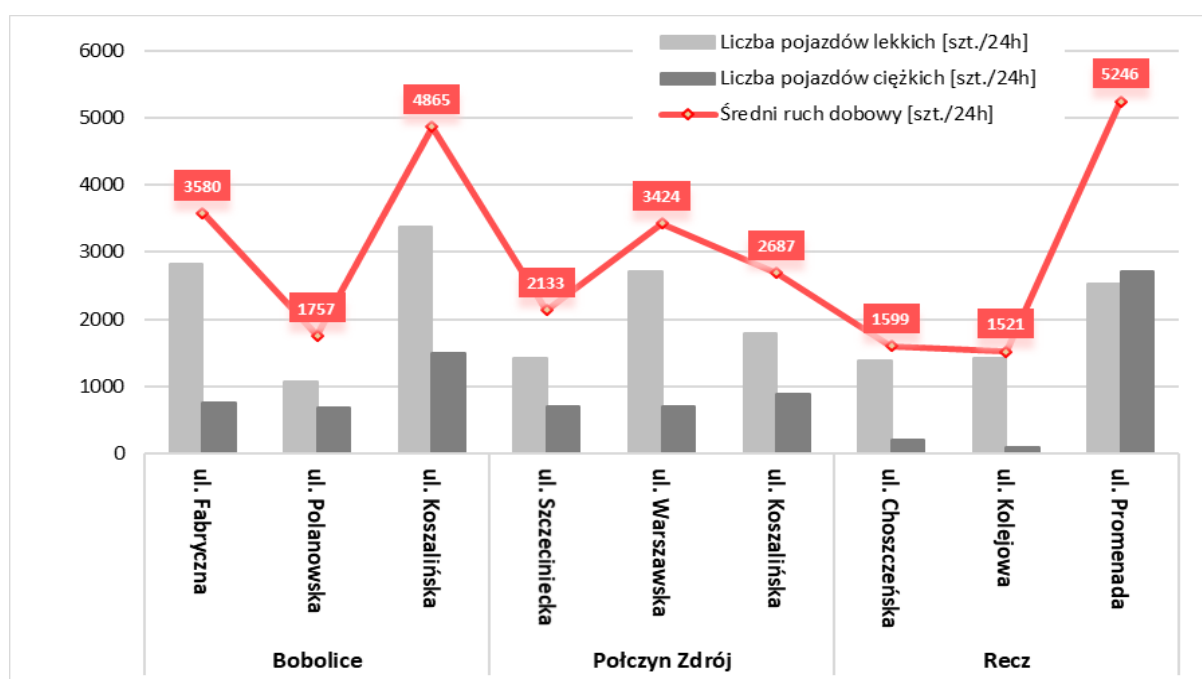
Pomiary hałasu drogowego w 2022 roku wykonane zostały przez Centralne Laboratorium Badawcze GIOŚ Oddział w Szczecinie w 9 punktach pomiarowych, w trzech miejscowościach na terenie województwa zachodniopomorskiego:

1. na terenie miasta Bobolice w 3 punktach pomiarowych przy:
 - ul. Polanowska (53° 57'25,4"N, 16°35'46,1"E),
 - ul. Fabryczna (53°57'4.6"N, 16°35'30.5"E),
 - ul. Koszalińska (53°57'27,0"N, 16°35'7,01"E).
2. na terenie miasta Połczyn Zdrój w 3 punktach pomiarowych przy:
 - ul. Szczeciniecka (53°45'55,1"N, 16°06'32,9"E),
 - ul. Warszawska (53°45'47,8"N, 16°05'47,5"E),
 - ul. Koszalińska (53°46'14,8"N, 16°05'22,9"E).
3. na terenie miasta Recz w 3 punktach pomiarowych przy:
 - ul. Kolejowa (53°15'36,7"N, 15°33'06,2"E),
 - ul. Choszczeńska (53°15'21,5"N, 15°32'24,9"E),
 - ul. Promenada (53°15'49.0"N, 15°32'59,9"E).

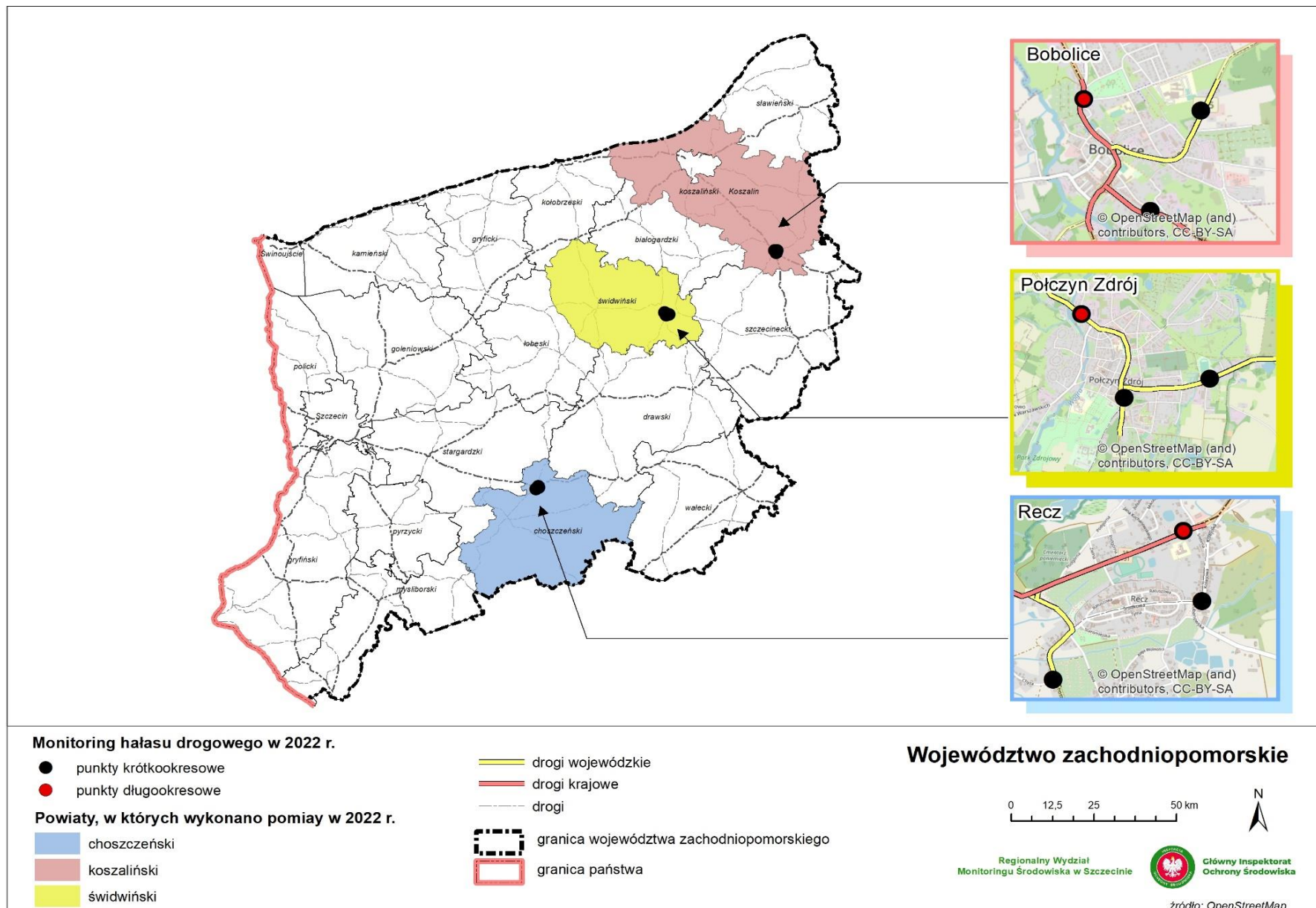
Badania poziomu emisji hałasu wykonywane były przy pomocy automatycznych stacji monitorowania hałasu, przy równoczesnym pomiarze warunków meteorologicznych oraz struktury i natężenia ruchu komunikacyjnego. W tabeli 4.1.1.1 oraz wykresie 4.1.1.1 przedstawiono średni ruch dobowy na analizowanych odcinkach dróg. Lokalizacje punktów pomiarowych hałasu drogowego wykonanych w 2023 roku na terenie województwa zachodniopomorskiego przedstawiono na mapach 4.1.1.1 – 4.1.1.4.

Tabela 4.1.1.1. Wyniki natężenia ruchu na analizowanych odcinkach dróg w ramach monitoringu w 2022 roku (źródło: GIOŚ)

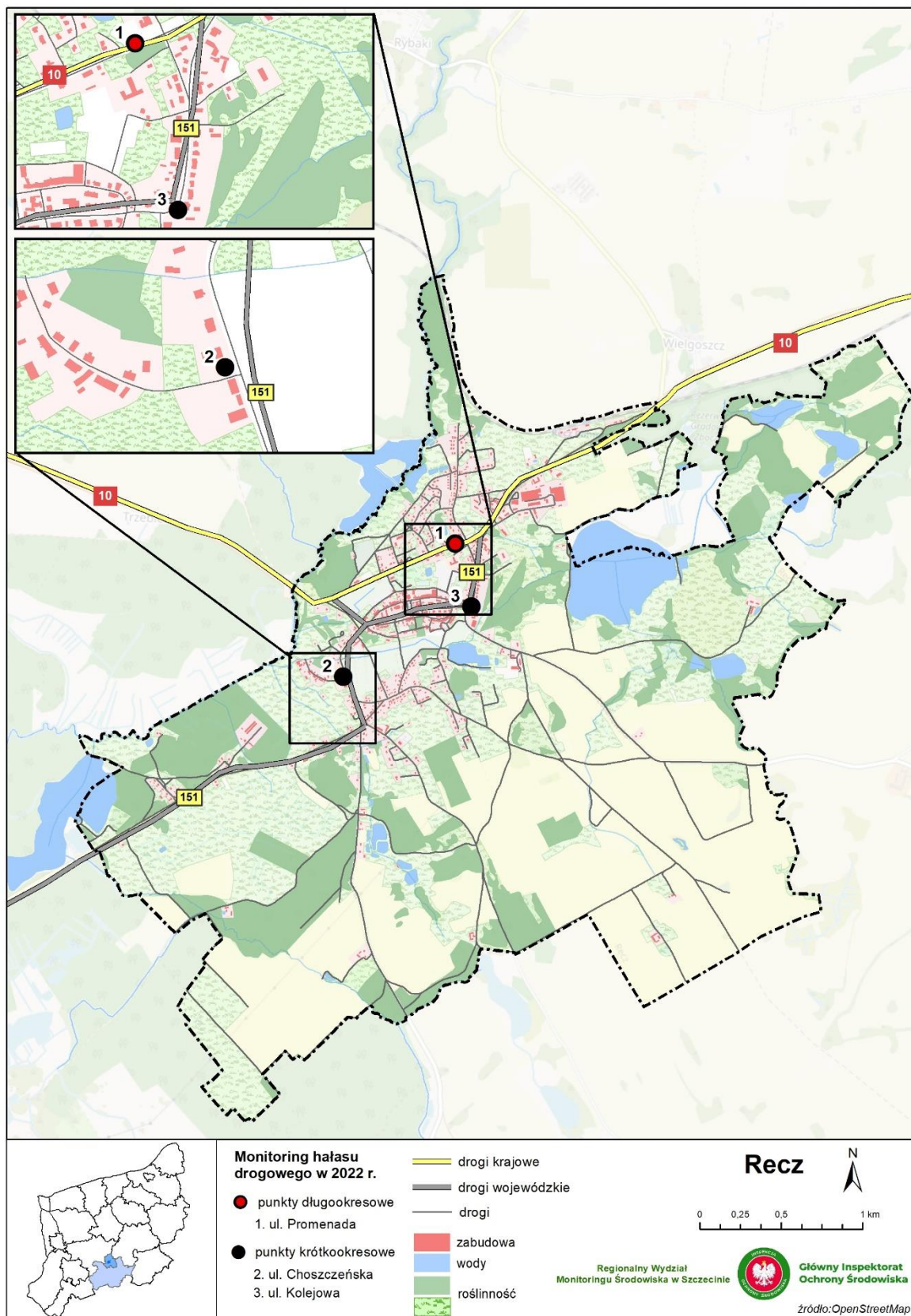
Lp.	Lokalizacja		Średni ruch dobowy [szt./24h]	Liczba pojazdów lekkich [szt./24h]	Liczba pojazdów ciężkich [szt./24h]
	Adres	Miejscowość			
1	ul. Fabryczna	Bobolice	3580	2815	765
2	ul. Polanowska	Bobolice	1757	1080	678
3	ul. Koszalińska	Bobolice	4865	3373	1493
4	ul. Szczeciniecka	Połczyn Zdrój	2133	1430	704
5	ul. Warszawska	Połczyn Zdrój	3424	2718	704
6	ul. Koszalińska	Połczyn Zdrój	2687	1796	891
7	ul. Promenada	Recz	5246	2530	2716
8	ul. Choszczeńska	Recz	1599	1386	212
9	ul. Kolejowa	Recz	1521	1420	100



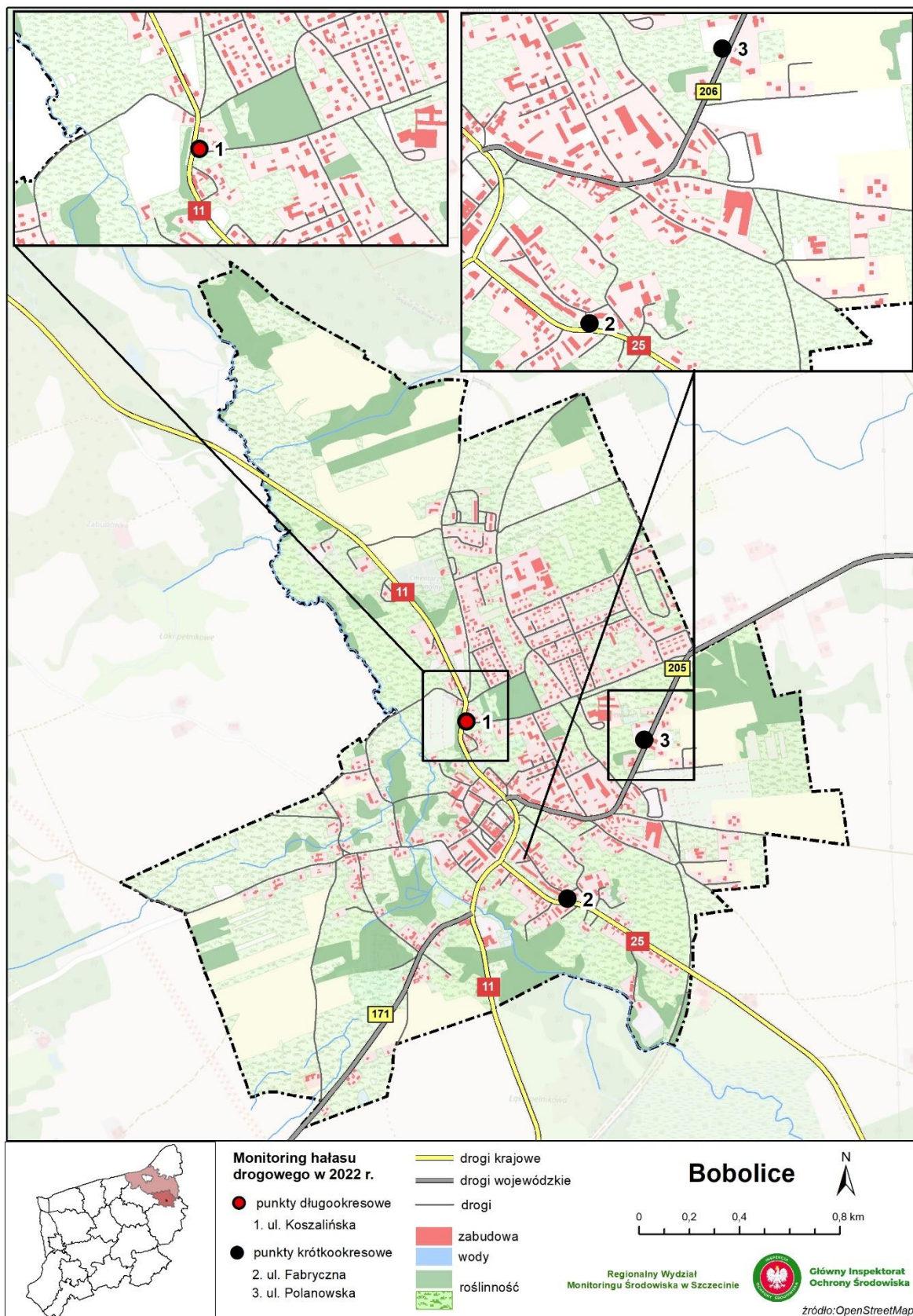
Wykres 4.1.1.1. Wyniki natężenia ruchu na analizowanych odcinkach dróg w ramach monitoringu w 2022 roku (źródło: GIOŚ)



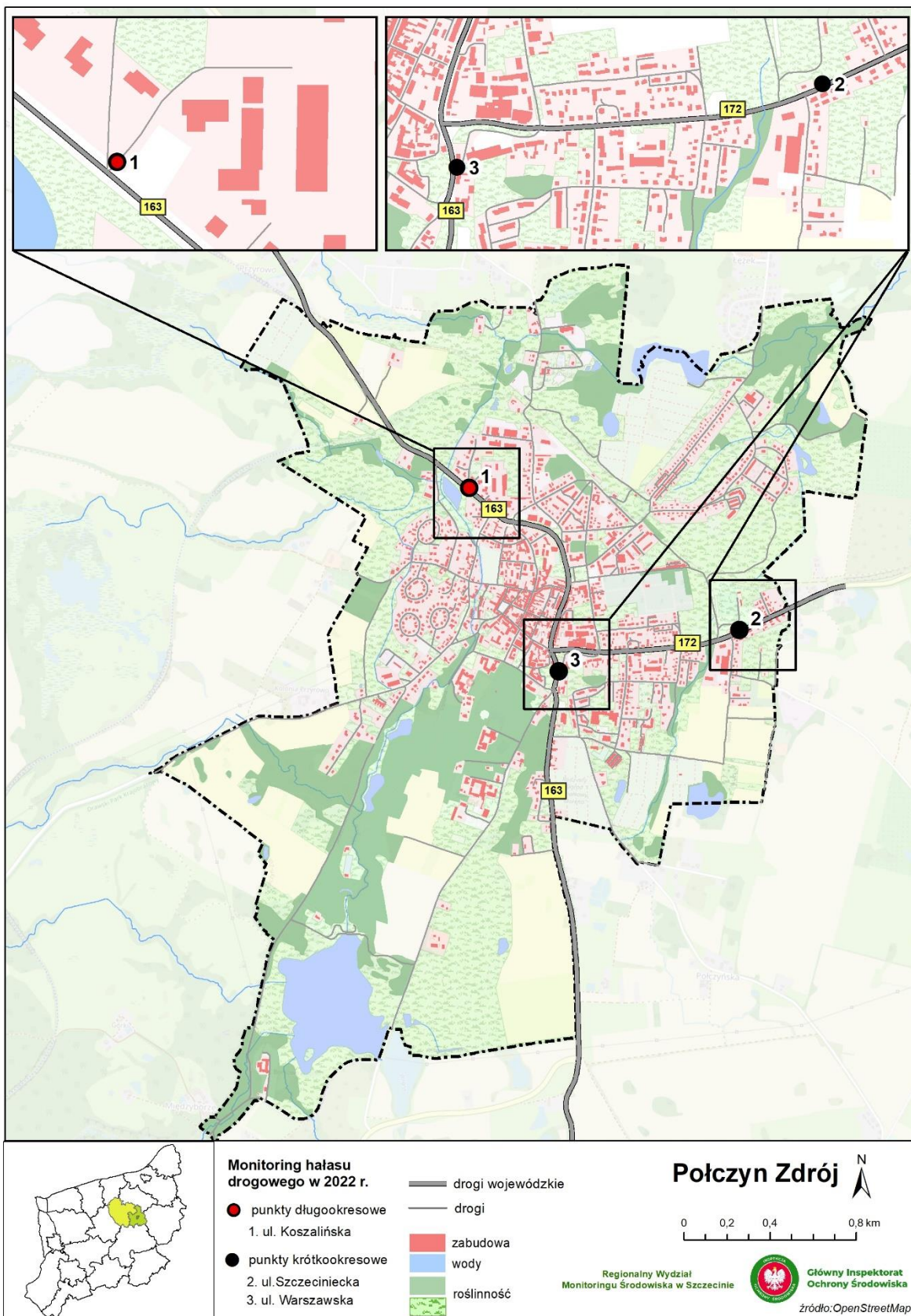
Mapa 4.1.1.1. Lokalizacja punktów pomiarowych hałasu drogowego w roku 2022 na terenie województwa zachodniopomorskiego (źródło GIOŚ)



Mapa 4.1.1.2. Lokalizacja punktów pomiarowych hałasu drogowego w roku 2022 w Reczu (źródło GIOŚ)



Mapa 4.1.1.3. Lokalizacja punktów pomiarowych hałasu drogowego w roku 2022 w Bobolicach (źródło GIOŚ)



Mapa 4.1.1.4. Lokalizacja punktów pomiarowych hałasu drogowego w roku 2022 w Połczynie Zdroju (źródło GIOŚ)

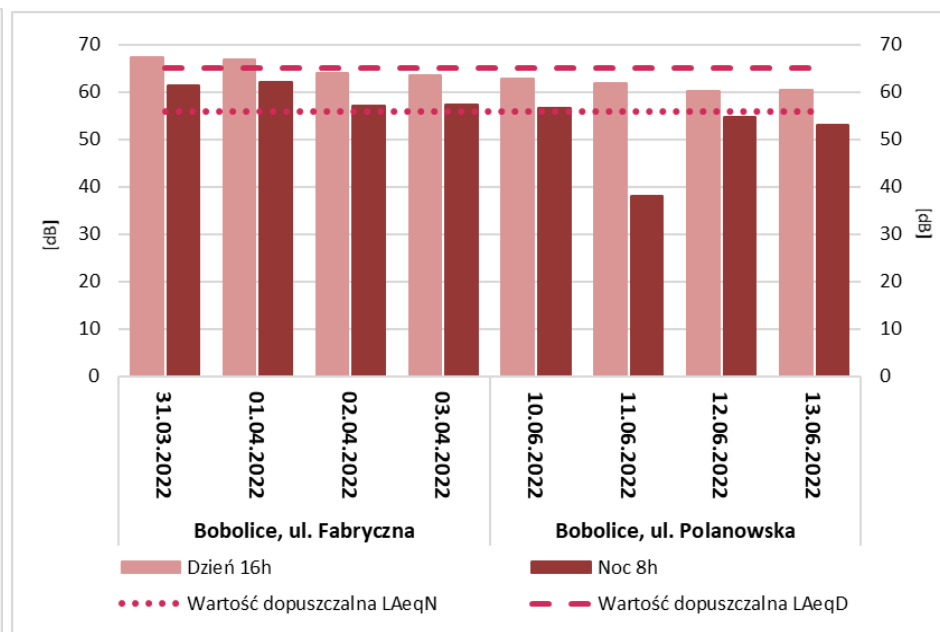
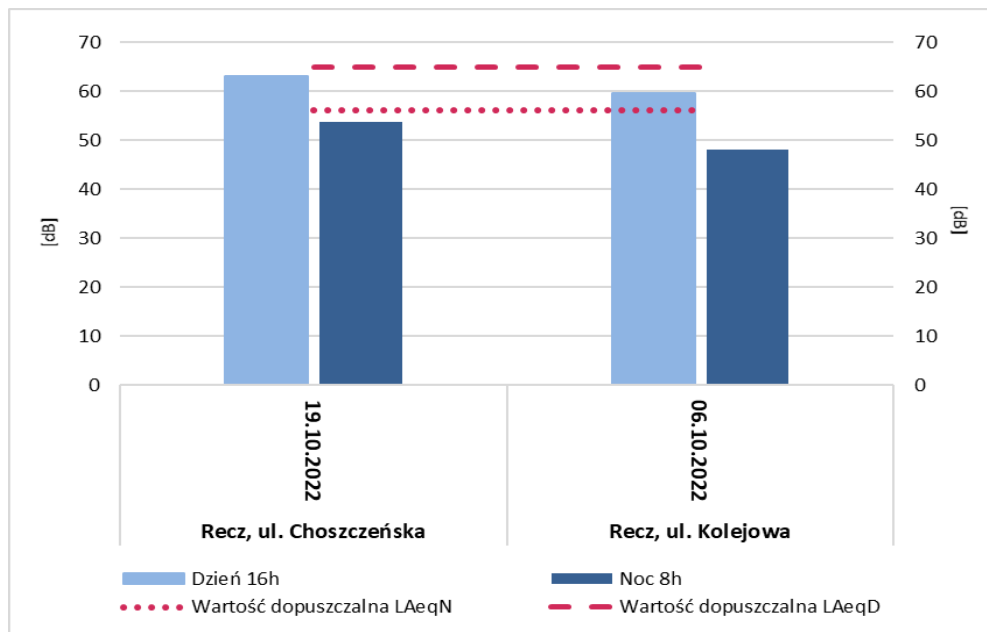
Pomiary krótkookresowe

Wykonane pomiary hałasu drogowego pozwalają na wyznaczenie wskaźników hałasu w odniesieniu do jednej doby: L_{AeqD} , tj. równoważnego poziomu dźwięku A dla pory dnia (rozumianej jako przedział czasu od godz. 6⁰⁰ do godz. 22⁰⁰) oraz L_{AeqN} , tj. równoważnego poziomu dźwięku A dla pory nocy (rozumianej jako przedział czasu od godz. 22⁰⁰ do godz. 6⁰⁰).

Wyniki pomiarów w poszczególnych punktach w 2022 roku przedstawiono w tabeli 4.1.1.2 oraz na wykresie 4.1.1.2.

Tabela 4.1.1.2. Zestawienie wyników pomiarów dobowych monitoringu hałasu drogowego w roku 2022 na terenie województwa zachodniopomorskiego (źródło: GIOŚ)

Nazwa odcinka drogi	Lokalizacja punktu pomiarowego	Rodzaj terenu	Czas odniesienia	Data pomiaru	L_{Aeq} po korekcie [dB]	Wartość dopuszczalna dla pory dnia	Wielkość przekroczenia [dB]
Recz							
DW 151	Recz, ul. Choszczeńska	Tereny mieszkaniowo - usługowe	Dzień 16h	19.10.2022	63,1	65	brak przekroczenia
			Noc 8h	19.10.2022	53,8		brak przekroczenia
DW 151	Recz, ul. Kolejowa		Dzień 16h	06.10.2022	59,6	65	brak przekroczenia
			Noc 8h	06.10.2022	48,0		brak przekroczenia
Bobolice							
DK 25	Bobolice, ul. Fabryczna	Tereny mieszkaniowo - usługowe	Dzień 16h	31.03.2022	67,3	65	2,3
				01.04.2022	66,9		1,9
				02.04.2022	63,9		brak przekroczenia
				03.04.2022	63,4		brak przekroczenia
			Noc 8h	31.03.2022	61,4	56	5,4
				01.04.2022	62,1		6,1
				02.04.2022	57,1		1,1
				03.04.2022	57,3		1,3
DW 205	Bobolice, ul. Polanowska	Tereny mieszkaniowo - usługowe	Dzień 16h	10.06.2022	62,7	65	brak przekroczenia
				11.06.2022	61,8		brak przekroczenia
				12.06.2022	60,2		brak przekroczenia
				13.06.2022	60,5		brak przekroczenia
			Noc 8h	10.06.2022	56,7	56	0,7
				11.06.2022	38,1		brak przekroczenia
				12.06.2022	54,6		brak przekroczenia
				13.06.2022	53,1		brak przekroczenia
Połczyn Zdrój							
DW 163	Połczyn Zdrój, ul. Warszawska	Tereny mieszkaniowo - usługowe	Dzień 16h	21.04.2022	63,8	65	brak przekroczenia
				22.04.2022	65,0		brak przekroczenia
				23.04.2022	63,4		brak przekroczenia
				24.04.2022	61,6		brak przekroczenia
			Noc 8h	21.04.2022	55,8	56	brak przekroczenia
				22.04.2022	57,3		1,3
				23.04.2022	56,4		0,4
				24.04.2022	53,4		brak przekroczenia
DW 172	Połczyn Zdrój, ul. Szczecińska	Tereny mieszkaniowo - usługowe	Dzień 16h	23.06.2022	63,4	65	brak przekroczenia
				24.06.2022	63,9		brak przekroczenia
				25.06.2022	61,9		brak przekroczenia
				26.06.2022	60,6		brak przekroczenia
			Noc 8h	23.06.2022	55,6	56	brak przekroczenia
				24.06.2022	56,0		brak przekroczenia
				25.06.2022	55,7		brak przekroczenia
				26.06.2022	54,2		brak przekroczenia



Wykres 4.1.1.2. Zestawienie wyników badań hałasu drogowego – wskaźniki L_{AeqD} i L_{AeqN} przeprowadzonych na terenie Recza, Bobolic i Połczyna Zdrój w 2022 r. (źródło: GIOŚ)

Analiza wyników równoważnego poziomu hałasu dla pory dnia (przedział czasu od godz. 6⁰⁰ do godz. 18⁰⁰) – L_{AeqD} (tabela 4.1.1.2, wykres 4.1.1.2), wskazuje na przekroczenia dopuszczalnego poziomu dźwięku tylko w jednym punkcie pomiarowym przy ul. Fabrycznej w Bobolicach. Przekroczenia dopuszczalnego poziomu dźwięku dla pory dnia wyniosło od 1,9 do 2,3 dB.

Dla wskaźnika L_{AeqN}, (tabela 4.1.1.2, wykres 4.1.1.2) rozmiennianego jako równoważny poziom hałasu dla pory nocy (przedział czasu od godz. 22⁰⁰ do godz. 6⁰⁰), przekroczenia dopuszczalnego poziomu dźwięku wyniosły:

- przy ul. Fabrycznej, Bobolice od 1,1 do 6,1 dB,
- przy ul. Polanowskiej, Bobolice 0,7 dB,
- przy ul. Warszawska, Połczyn Zdrój od 0,4 do 1,3 dB.

Powyższe wyniki wskazują na lokalne zagrożenie ponadnormatywnym poziomem hałasu komunikacyjnego ludności zamieszkującej tereny wzdłuż głównych szlaków komunikacyjnych w miejscowościach Bobolice i Połczyn Zdrój, w szczególności w porze nocnej.

Pomiary długookresowe

W oparciu o pomiary kilkudniowe, powtarzane trzy razy w roku (w porach: wiosennej, letniej i jesiennej), obliczone zastały długookresowe średnie poziomy dźwięku A:

- L_{DWN} - wyznaczone dla wszystkich dób z uwzględnieniem pory dnia (rozumiane jako przedział czasu od godz. 6⁰⁰ do godz. 18⁰⁰), pory wieczoru (rozumiane jako przedział czasu od godz. 18⁰⁰ do godz. 22⁰⁰) oraz pory nocy (rozumiane jako przedział czasu od godz. 22⁰⁰ do godz. 6⁰⁰),
- L_N - wyznaczone w ciągu wszystkich pór nocy w roku (rozumiane jako przedział czasu od godz. 22⁰⁰ do godz. 6⁰⁰).

Powyższe wskaźniki mają zastosowanie do prowadzenia długookresowej polityki w zakresie ochrony środowiska przed hałasem.

Należy zaznaczyć, iż ochroną akustyczną objęte są określone rodzaje terenów, wskazane w rozporządzeniu Ministra Środowiska z dnia 14 czerwca 2007 roku w sprawie dopuszczalnych poziomów hałasu w środowisku (Dz.U. z 2014 r. poz. 112), wyróżnione ze względu na sposób zagospodarowania i pełnione funkcje (np. tereny zamieszkałe, rekreacyjne, szpitale).

Wyniki pomiarów przedstawiono w tabeli 4.1.1.3 oraz na wykresie 4.1.1.3.

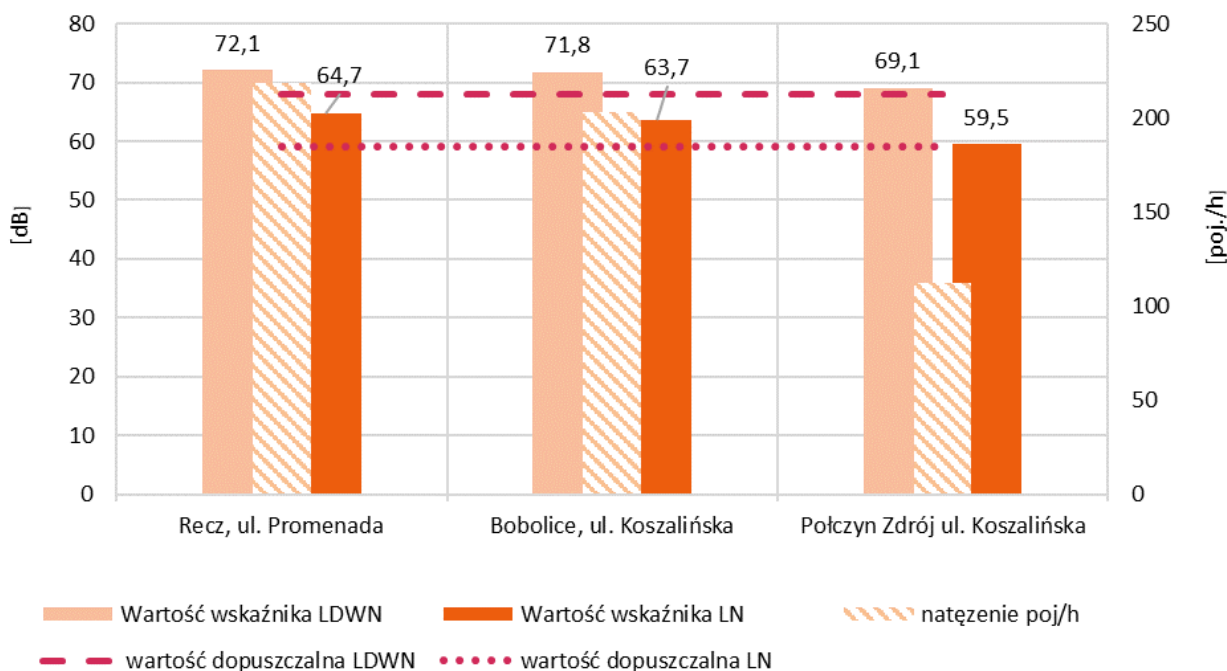
Tabela 4.1.1.3. Zestawienie wyników pomiarów długookresowych monitoringu hałasu drogowego w roku 2022 na terenie województwa zachodniopomorskiego (źródło: GIOŚ)

Nr drogi	Lokalizacja punktu pomiarowego	Miejscowość	Rodzaj terenu	Data pomiaru	Wyniki pomiarów [dB]			Obliczony poziom długookresowy [dB]		Wartość dopuszczalna [dB]		Wielkość przekroczenia [dB]	
					Dzień	Wieczór	Noc	LDWN	LN	LDWN	LN	LDWN	LN
DK 10	ul. Promenada	Recz	Tereny zabudowy mieszkaniowo - usługowej	26.05.2022	68,5	67,0	66,4	72,1	64,7	68	59	4,1	5,7
				27.05.2022	68,2	68,2	64,1						
				28.05.2022	67,9	66,4	60,4						
				29.05.2022	64,6	66,0	64,4						
				11.08.2022	69,0	68,2	65,3						
				12.08.2022	69,1	67,7	65,4						
				13.08.2022	67,1	64,8	60,3						
				14.08.2022	65,5	65,1	63,3						
				15.08.2022	66,5	65,5	64,4						

Nr drogi	Lokalizacja punktu pomiarowego	Miejscowość	Rodzaj terenu	Data pomiaru	Wyniki pomiarów [dB]			Obliczony poziom długookresowy [dB]		Wartość dopuszczalna [dB]		Wielkość przekroczenia [dB]	
					Dzień	Wieczór	Noc	LDWN	LN	LDWN	LN	LDWN	LN
				01.10.2022	68,2	68,0	63,1						
				02.10.2022	65,8	67,9	65,8						
				03.10.2022	70,9	70,9	67,0						
				04.10.2022	70,0	68,7	65,4						
DK 11	ul. Koszalińska	Bobolice	Tereny zabudowy mieszkaniowo - usługowej	07.05.2022	67,9	65,0	59,3	71,8	63,7	68	59	3,8	4,7
				08.05.2022	66,4	67,4	63,5						
				09.05.2022	59,9	65,7	64,3						
				10.05.2022	70,2	66,7	63,3						
				14.07.2022	70,3	68,2	66,5						
				15.07.2022	70,6	68,2	64,6						
				16.07.2022	72,2	68,5	62,2						
				17.07.2022	67,6	67,8	64,0						
				24.09.2022	67,8	66,1	58,9						
				25.09.2022	66,1	66,9	63,9						
				26.09.2022	70,1	67,6	63,1						
27.09.2022	67,6	69,4	65,5										
DW 163	ul. Koszalińska	Połczyn Zdrój	Tereny zabudowy mieszkaniowo - usługowej	24.03.2022	68,5	67,1	59,5	69,1	59,5	68	59	1,1	0,5
				25.03.2022	68,5	65,4	58,7						
				26.06.2022	66,0	65,2	57,7						
				27.03.2022	65,7	67,1	57,7						
				21.07.2022	67,4	66,3	61,8						
				22.07.2022	68,7	67,3	61,0						
				23.07.2022	68,3	67,2	59,9						
				24.07.2022	66,7	66,1	60,1						
				25.07.2022	68,0	64,5	59,1						
				17.09.2022	66,9	65,5	58,9						
				18.09.2022	65,5	64,0	58,7						
				19.09.2022	68,9	66,7	60,1						
				20.09.2022	69,0	64,5	58,3						

Opierając się na wynikach pomiarów równoważnych poziomów hałasu drogowego mierzonych w określonych porach roku, wyznaczono wartości długookresowych średnich poziomów dźwięku: poziomu dziennie-wieczornonocnego (L_{DWN}) oraz nocnego (L_N) w trzech punktach pomiarowych na terenie miejscowości: Recz, Bobolice i Połczyn Zdrój.

Przekroczenia wystąpiły we wszystkich 3 punktach pomiarowych w odniesieniu do wskaźnika L_{DWN} oraz wskaźnika L_N . Najwyższą wartość przekroczenia dla wskaźnika L_{DWN} i L_N odnotowano przy ul. Promenada w Reczu.



Wykres 4.1.1.3. Zestawienie wyników długookresowych średnich poziomów dźwięku wyrażonych wskaźnikiem L_{DWN} (źródło: GIOŚ)

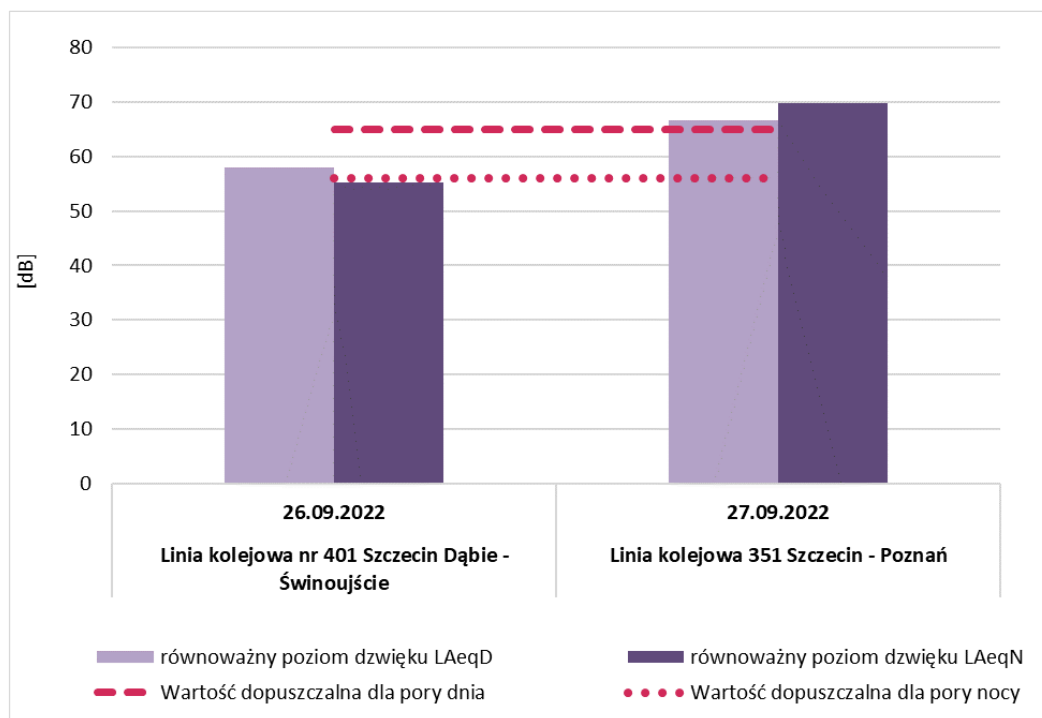
4.1.2. Pomiary hałasu kolejowego

Pomiary hałasu kolejowego w 2022 roku wykonane zostały przez Centralne Laboratorium Badawcze GIOŚ Oddział w Szczecinie w 2 punktach pomiarowych na terenie miejscowości: Międzyzdroje i Choszczno, zgodnie z rozporządzeniem Ministra Środowiska z dnia 16 czerwca 2011 r. w sprawie wymagań w zakresie prowadzenia pomiarów poziomów substancji lub energii w środowisku przez zarządzającego drogą, linią kolejową, linią tramwajową, lotniskiem lub portem (Dz. U. 2011 r. Nr 140, poz. 824).

Wykaz punktów pomiarowych wraz z wynikami przedstawiono w tabeli 4.1.2.1 oraz na wykresie 4.1.2.1, a lokalizację punktów pomiarowych hałasu kolejowego na terenie województwa zachodniopomorskiego w roku 2022 na mapie 4.1.2.1

Tabela 4.1.2.1. Zestawienie wyników pomiarów dobowych monitoringu hałasu kolejowego w 2022 r. na terenie województwa zachodniopomorskiego (źródło: GIOŚ)

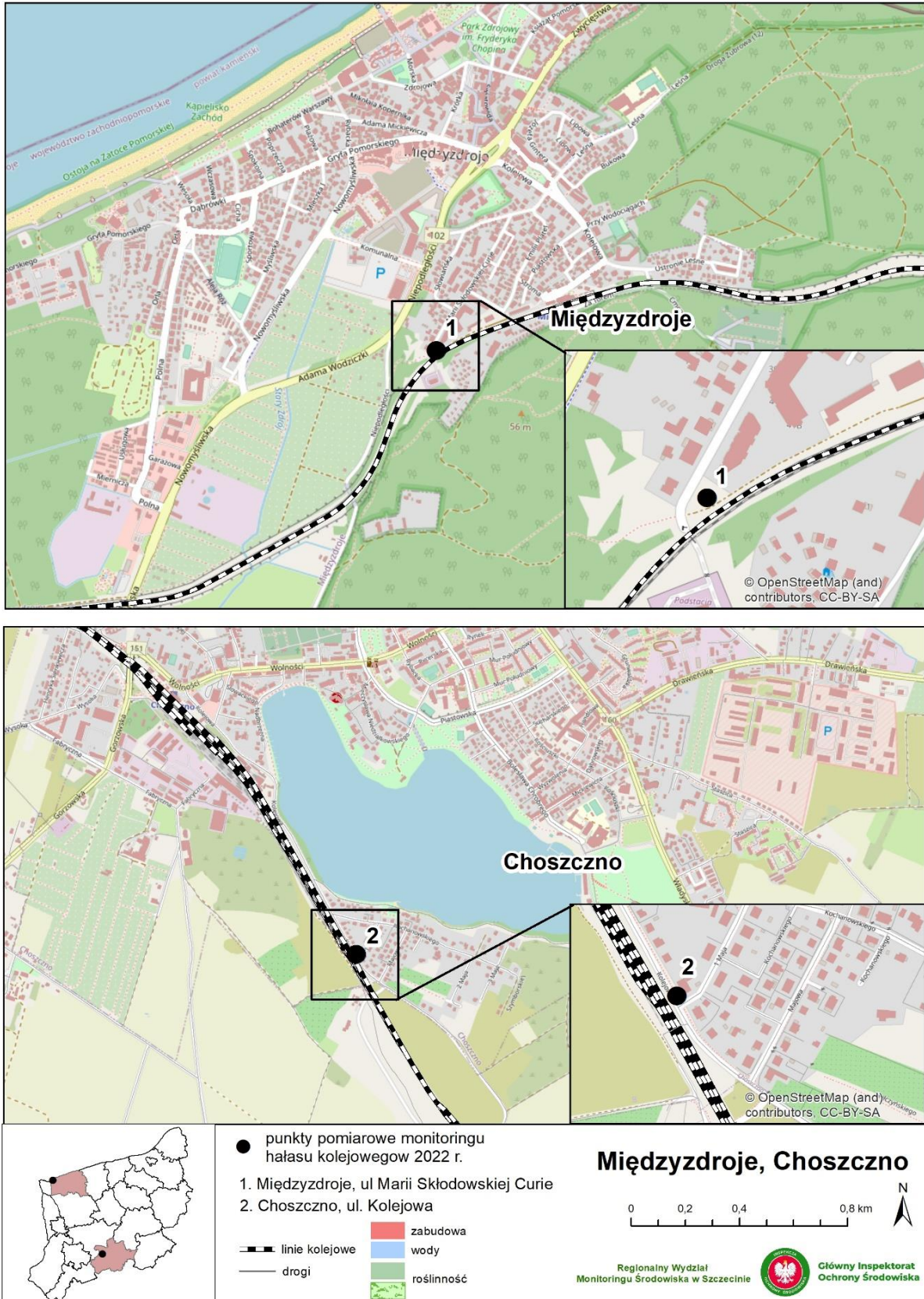
Lokalizacja punktu pomiarowego	Powiat	Gmina	Miejscowość	Rodzaj terenu	Czas odniesienia	Data pomiaru	L_{req} [dB]	Wartość dopuszczalna [dB]	Wielkość przekroczenia [dB]
Linia kolejowa nr 401 Szczecin Dąbie - Świnoujście	kamieński	Międzyzdroje	Międzyzdroje	Tereny zabudowy mieszkaniowo - usługowej	Dzień 16h	26.09.2022	57,9	65	brak przekroczenia
					Noc 8h	26.09.2022	55,3	56	brak przekroczenia
Linia kolejowa 351 Szczecin - Poznań	choszczeński	Choszczno	Choszczno	Tereny zabudowy mieszkaniowej wielorodzinnej i zamieszkania zbiorowego	Dzień 16h	27.09.2022	66,7	65	1,7
					Noc 8h	27.09.2022	69,7	56	13,7



Wykres 4.1.2.1. Zestawienie wyników badań hałasu kolejowego przeprowadzonych w porze dnia i nocy w 2022 roku na terenie województwa zachodniopomorskiego (źródło: GIOŚ)

W Międzyzdrojach wykonano pomiary hałasu kolejowego od linii kolejowej nr 401 Szczecin Dąbie - Świnoujście, badania nie wykazały przekroczeń dopuszczalnych poziomów zarówno dla pory dnia jak i pory nocy.

W Choszcznie pomiary hałasu kolejowego przeprowadzono od linii kolejowej nr 351 Szczecin – Poznań. Wykonane badania hałasu kolejowego (dzień powszedni i weekendowy) wykazały przekroczenia dopuszczalnych poziomów dźwięku o 1,7 dB w porze dnia oraz 13,7 dB w porze nocy.



Mapa 4.1.2.1. Lokalizacja punktów pomiarowych hałasu kolejowego w roku 2022 na terenie województwa zachodniopomorskiego (źródło: GIOŚ)

4.2. ANALIZY POREALIZACYJNE I POMIARY OKRESOWE ZAWARTE W BAZIE EHAŁAS

W 2022 roku w ramach analiz porealizacyjnych i okresowych badań hałasu drogowego na terenie województwa zachodniopomorskiego, badania przeprowadzono łącznie w 79 punktach kontrolnych w porze dnia i nocy.

4.2.1. Analiza w zakresie klimatu akustycznego dla drogi S6

Na zlecenie Generalnej Dyrekcji Dróg Krajowych i Autostrad (GDDKiA) w 2022 roku wykonana została analiza porealizacyjna w zakresie klimatu akustycznego dla drogi ekspresowej S6 odcinki Goleniów – Kołobrzeg Zachód (I ÷ IV). Analiza wyników w 30 punktach pomiarowych nie wykazała wystąpienia przekroczeń poziomów dopuszczalnych.

Tabela 4.2.1.1. Zestawienie wyników pomiarów hałasu drogowego w 2022 roku na terenie województwa zachodniopomorskiego wykonanych w ramach analizy porealizacyjnej drogi S6 (źródło: GDDKiA)

Lp.	Nazwa odcinka drogi	Powiat	Gmina	Miejscowość	Rodzaj terenu	Czas odniesienia	Data pomiaru	L_{dop} po korekcie [dB]	Wartość dopuszczalna dla pory dnia / nocy [dB]	Wielkość przekroczenia [dB]
1	droga ekspresowa S6 km 18+800	goleniowski	Nowogard (obszar wiejski)	Olchowo	Inne tereny	Dzień 16h	2022-05-24	62,8	brak	brak przekroczenia
							2022-09-27	63,2		brak przekroczenia
						Noc 8h	2022-05-25	59,0		brak przekroczenia
							2022-09-28	56,9		brak przekroczenia
2	droga ekspresowa S6 km 33+075	goleniowski	Nowogard (obszar wiejski)	Żabowo	Tereny zabudowy mieszkaniowej wielorodzinnej i zamieszkania zbiorowego	Dzień 16h	2022-04-26	55,5	65	brak przekroczenia
							2022-10-04	52,9		brak przekroczenia
						Noc 8h	2022-04-27	53,0	56	brak przekroczenia
							2022-10-05	47,3		brak przekroczenia
3	droga ekspresowa S6 km 41+350	gryficki	Ploty (obszar wiejski)	Wilczyniec	Tereny mieszkaniowo - usługowe	Dzień 16h	2022-04-27	57,2	65	brak przekroczenia
							2022-10-04	55,2		brak przekroczenia
						Noc 8h	2022-04-28	53,2	56	brak przekroczenia
							2022-10-05	49,9		brak przekroczenia
4	droga ekspresowa S6 km 42+100	gryficki	Ploty (miasto)	Ploty	Tereny zabudowy mieszkaniowej jednorodzinnej	Dzień 16h	2022-04-27	53,8	61	brak przekroczenia
							2022-10-04	51,1		brak przekroczenia
						Noc 8h	2022-04-28	49,7	56	brak przekroczenia
							2022-10-05	44,6		brak przekroczenia
5	droga ekspresowa S6 km 44+500	gryficki	Ploty (miasto)	Ploty	Tereny zabudowy zagrodowej	Dzień 16h	2022-04-27	52,0	65	brak przekroczenia
							2022-10-04	55,9		brak przekroczenia
						Noc 8h	2022-04-28	48,0	56	brak przekroczenia
							2022-10-05	50,4		brak przekroczenia
6	droga ekspresowa S6 km 62+650	gryficki	Brojce (gmina wiejska)	Kielpino	Tereny zabudowy mieszkaniowej jednorodzinnej	Dzień 16h	2022-06-08	52,0	61	brak przekroczenia
							2022-10-12	55,9		brak przekroczenia
						Noc 8h	2022-06-09	48,0	56	brak przekroczenia
							2022-10-13	50,4		brak przekroczenia
7	droga ekspresowa S6 km 64+450	gryficki	Brojce (gmina wiejska)	Kielpino	Tereny zabudowy zagrodowej	Dzień 16h	2022-06-08	51,2	65	brak przekroczenia
							2022-10-12	49,8		brak przekroczenia
						Noc 8h	2022-06-09	45,8	56	brak przekroczenia
							2022-10-13	44,6		brak przekroczenia
8	droga ekspresowa S6 km 74+300	kołobrzegi	Siemyśl (gmina wiejska)	Morowo	Tereny zabudowy mieszkaniowej jednorodzinnej	Dzień 16h	2022-06-08	54,1	61	brak przekroczenia
							2022-10-12	58,4		brak przekroczenia
						Noc 8h	2022-06-09	50,4	56	brak przekroczenia
							2022-10-13	53,9		brak przekroczenia
9	droga ekspresowa S6 km 81+250	kołobrzegi	Siemyśl (gmina wiejska)	Niemierze	Tereny zabudowy mieszkaniowej jednorodzinnej	Dzień 16h	2022-06-08	51,2	61	brak przekroczenia
							2022-10-12	52,6		brak przekroczenia
						Noc 8h	2022-06-09	45,1	56	brak przekroczenia
							2022-10-13	49,6		brak przekroczenia

Lp.	Nazwa odcinka drogi	Powiat	Gmina	Miejscowość	Rodzaj terenu	Czas odniesienia	Data pomiaru	L _{req} po korekcie [dB]	Wartość dopuszczalna dla pory dnia / nocy [dB]	Wielkość przekroczenia [dB]
10	droga ekspresowa S6 km 86+200	kołobrzeski	Kołobrzeg (gmina wiejska)	Rościęcino	Tereny mieszkaniowo - usługowe	Dzień 16h	2022-06-08	53,7	65	brak przekroczenia
							2022-10-19	50,1		brak przekroczenia
						Noc 8h	2022-06-09	42,1	56	brak przekroczenia
							2022-10-20	48,3		brak przekroczenia
11	droga ekspresowa S6 km 18+900	goleniowski	Nowogard (obszar wiejski)	Olchowo	Tereny zabudowy zagrodowej	Dzień 16h	2022-05-24	58,6	65	brak przekroczenia
							2022-09-27	56,3		brak przekroczenia
						Noc 8h	2022-05-25	54,7	56	brak przekroczenia
							2022-09-28	48,3		brak przekroczenia
12	droga ekspresowa S6 km 19+050	goleniowski	Nowogard (obszar wiejski)	Olchowo	Tereny zabudowy mieszkaniowej jednorodzinnej	Dzień 16h	2022-05-24	54,4	61	brak przekroczenia
							2022-09-27	54,6		brak przekroczenia
						Noc 8h	2022-05-25	52,6	56	brak przekroczenia
							2022-09-28	48,8		brak przekroczenia
13	droga ekspresowa S6 km 34+500	goleniowski	Przybiernów (gmina wiejska)	Brzozowo	Tereny zabudowy zagrodowej	Dzień 16h	2022-04-26	54,6	65	brak przekroczenia
							2022-09-04	55,2		brak przekroczenia
						Noc 8h	2022-04-27	51,4	56	brak przekroczenia
							2022-09-05	50,5		brak przekroczenia
14	droga ekspresowa S6 km 35+500	gryficki	Ploty (obszar wiejski)	Wyszogóra	Tereny zabudowy mieszkaniowej jednorodzinnej	Dzień 16h	2022-04-26	50,9	61	brak przekroczenia
							2022-09-04	51,2		brak przekroczenia
						Noc 8h	2022-04-27	48,4	56	brak przekroczenia
							2022-09-05	45,7		brak przekroczenia
15	droga ekspresowa S6 km 41+900	gryficki	Ploty (miasto)	Ploty	Tereny zabudowy mieszkaniowej jednorodzinnej	Dzień 16h	2022-04-26	53,6	61	brak przekroczenia
							2022-09-04	52,9		brak przekroczenia
						Noc 8h	2022-04-27	49,3	56	brak przekroczenia
							2022-09-05	47,4		brak przekroczenia
16	droga ekspresowa S6 km 45+150	gryficki	Ploty (obszar wiejski)	Karczewie	Tereny zabudowy zagrodowej	Dzień 16h	2022-04-20	47,6	65	brak przekroczenia
							2022-09-28	57,9		brak przekroczenia
						Noc 8h	2022-04-21	42,6	56	brak przekroczenia
							2022-09-29	53,0		brak przekroczenia
17	droga ekspresowa S6 km 52+000	gryficki	Ploty (obszar wiejski)	Modlimowo	Tereny mieszkaniowo - usługowe	Dzień 16h	2022-04-20	52,8	65	brak przekroczenia
							2022-09-28	52,7		brak przekroczenia
						Noc 8h	2022-04-21	50,7	56	brak przekroczenia
							2022-09-29	47,7		brak przekroczenia
18	droga ekspresowa S6 km 53+440	gryficki	Ploty (obszar wiejski)	Modlimowo	Tereny zabudowy mieszkaniowej wielorodzinnej i zamieszkania zbiorowego	Dzień 16h	2022-04-20	57,0	65	brak przekroczenia
							2022-09-28	56,9		brak przekroczenia
						Noc 8h	2022-04-21	50,4	56	brak przekroczenia
							2022-09-29	49,8		brak przekroczenia
19	droga ekspresowa S6 km 68+900	kołobrzeski	Rymań (gmina wiejska)	Jarkowo	Tereny zabudowy mieszkaniowej jednorodzinnej	Dzień 16h	2022-06-08	52,5	61	brak przekroczenia
							2022-10-12	53,1		brak przekroczenia
						Noc 8h	2022-06-09	48,5	56	brak przekroczenia
							2022-10-13	48,4		brak przekroczenia
20	droga ekspresowa S6 km 74+350	kołobrzeski	Siemysł (gmina wiejska)	Morowo	Tereny zabudowy zagrodowej	Dzień 16h	2022-06-08	49,5	65	brak przekroczenia
							2022-10-19	51,7		brak przekroczenia
						Noc 8h	2022-06-09	44,6	56	brak przekroczenia
							2022-10-20	48,9		brak przekroczenia
21	droga ekspresowa S6 km 74+800	kołobrzeski	Siemysł (gmina wiejska)	Siemysł	Tereny zabudowy zagrodowej	Dzień 16h	2022-06-08	54,5	65	brak przekroczenia
							2022-10-19	55,2		brak przekroczenia
						Noc 8h	2022-06-09	49,4	56	brak przekroczenia
							2022-10-20	50,4		brak przekroczenia
22	droga ekspresowa S6 km 75+550	kołobrzeski	Siemysł (gmina wiejska)	Siemysł	Tereny zabudowy zagrodowej	Dzień 16h	2022-06-08	56,4	65	brak przekroczenia
							2022-10-19	56,3		brak przekroczenia
						Noc 8h	2022-06-09	50,4	56	brak przekroczenia
							2022-10-20	52,6		brak przekroczenia
23	droga ekspresowa S6 km 81+100	kołobrzeski	Siemysł (gmina wiejska)	Niemierze	Tereny zabudowy mieszkaniowej jednorodzinnej	Dzień 16h	2022-06-08	52,4	61	brak przekroczenia
							2022-10-19	54,0		brak przekroczenia
						Noc 8h	2022-06-09	46,0	56	brak przekroczenia
							2022-10-20	52,3		brak przekroczenia

Lp.	Nazwa odcinka drogi	Powiat	Gmina	Miejscowość	Rodzaj terenu	Czas odniesienia	Data pomiaru	L_{Aeq} po korekcie [dB]	Wartość dopuszczalna dla pory dnia / nocy [dB]	Wielkość przekroczenia [dB]	
24	droga ekspresowa S6 km 14+500	goleniowski	Osina (gmina wiejska)	Kikorze	Inne tereny	Dzień 16h	2022-05-24	74,3	brak	brak przekroczenia	
							2022-09-27	74,1		brak przekroczenia	
						Noc 8h	2022-05-25	68,9		brak	brak przekroczenia
							2022-09-28	67,3			brak przekroczenia
25	droga ekspresowa S6 km 30+600	goleniowski	Nowogard (gmina wiejska)	Maszkowo	Inne tereny	Dzień 16h	2022-04-26	71,5	brak	brak przekroczenia	
							2022-10-04	71,9		brak przekroczenia	
						Noc 8h	2022-04-27	65,9		brak	brak przekroczenia
							2022-10-05	65,5			brak przekroczenia
26	droga ekspresowa S6 km 54+260	gryficki	Ploty (gmina wiejska)	Wicimice	Inne tereny	Dzień 16h	2022-04-20	71,6	brak	brak przekroczenia	
							2022-09-28	71,4		brak przekroczenia	
						Noc 8h	2022-04-21	65,7		brak	brak przekroczenia
							2022-09-29	65,4			brak przekroczenia
27	droga ekspresowa S6 km 68+350	kolobrzeski	Rymań (gmina wiejska)	Kinowo	Tereny zabudowy zagrodowej	Dzień 16h	2022-06-08	49,7	65	brak przekroczenia	
							2022-10-12	51,4		brak przekroczenia	
						Noc 8h	2022-06-09	48,5	56	brak przekroczenia	
							2022-10-13	43,6		brak przekroczenia	
28	droga ekspresowa S6 km 69+650	kolobrzeski	Rymań (gmina wiejska)	Jarkowo	Tereny zabudowy zagrodowej	Dzień 16h	2022-06-08	50,8	65	brak przekroczenia	
							2022-10-12	49,5		brak przekroczenia	
						Noc 8h	2022-06-09	44,0	56	brak przekroczenia	
							2022-10-13	40,2		brak przekroczenia	
29	droga ekspresowa S6 km 73+400	kolobrzeski	Siemyśl (gmina wiejska)	Świecie Kolobrzeskie	Tereny zabudowy zagrodowej	Dzień 16h	2022-06-08	47,2	65	brak przekroczenia	
							2022-10-12	42,7		brak przekroczenia	
						Noc 8h	2022-06-09	45,3	56	brak przekroczenia	
							2022-10-13	40,7		brak przekroczenia	
30	droga ekspresowa S6 km 3+650	goleniowski	Goleniów (obszar wiejski)	Żółwia Błoc	Tereny zabudowy mieszkaniowej jednorodzinnej	Dzień 16h	2022-05-24	47,6	61	brak przekroczenia	
							2022-09-27	49,5		brak przekroczenia	
						Noc 8h	2022-05-25	49,8	56	brak przekroczenia	
							2022-05-26	45,7		brak przekroczenia	

4.2.2. Analiza w zakresie klimatu akustycznego dla drogi ekspresowej S3 Brzozowo – Rześnia

Pomiary zostały wykonane na zlecenie GDDKiA. Przedmiotem analizy były dwa odcinki drogi ekspresowej S3: Brzozowo – Miękowo oraz Miękowo – Rześnia.

Pomiary wykonano łącznie w 22 punktach pomiarowych, w jednym punkcie pomiarowym odnotowano przekroczenia w porze dnia i nocy, w pozostałych punktach nie odnotowano przekroczeń.

Tabela 4.2.2.1. Zestawienie wyników pomiarów hałasu od drogi ekspresowej S3 (źródło: GDDKiA).

Lp.	Nazwa odcinka drogi	Powiat	Gmina	Miejscowość	Rodzaj terenu	Czas odniesienia	Data pomiaru	L_{Aeq} po korekcie [dB]	Wartość dopuszczalna dla pory dnia / nocy [dB]	Wielkość przekroczenia [dB]
1	Droga ekspresowa S3 na odcinku Brzozowo - Miękowo_PD H1	goleniowski	Przybiernów (gmina wiejska)	Przybiernów	Tereny zabudowy mieszkaniowej jednorodzinnej	Dzień 16h	2022-05-24	58,4	61	brak przekroczenia
							2022-09-06	60,2		brak przekroczenia
						Noc 8h	2022-05-25	54,3	56	brak przekroczenia
							2022-09-07	54,9		brak przekroczenia

Lp.	Nazwa odcinka drogi	Powiat	Gmina	Miejscowość	Rodzaj terenu	Czas odniesienia	Data pomiaru	L _{Aeq} po korekcie [dB]	Wartość dopuszczalna dla pory dnia / nocy [dB]	Wielkość przekroczenia [dB]
2	Droga ekspresowa S3 na odcinku Brzozowo - Miękowo_PD H9	goleniowski	Przybiernów (gmina wiejska)	Przybiernów	Tereny zabudowy mieszkaniowej jednorodzinnej	Dzień 16h	2022-05-25	43,8	61	brak przekroczenia
							2022-09-07	51,5		brak przekroczenia
						Noc 8h	2022-05-26	38,1	56	brak przekroczenia
							2022-09-08	46,8		brak przekroczenia
3	Droga ekspresowa S3 na odcinku Brzozowo - Miękowo_PD H4	goleniowski	Przybiernów (gmina wiejska)	Przybiernów	Tereny zabudowy zagrodowej	Dzień 16h	2022-05-24	56,3	65	brak przekroczenia
							2022-09-06	56,3		brak przekroczenia
						Noc 8h	2022-05-25	50,0	56	brak przekroczenia
							2022-09-07	51,4		brak przekroczenia
4	Droga ekspresowa S3 na odcinku Brzozowo - Miękowo_PD H3	goleniowski	Przybiernów (gmina wiejska)	Przybiernów	Tereny zabudowy zagrodowej	Dzień 16h	2022-05-24	52,4	65	brak przekroczenia
							2022-09-06	54,0		brak przekroczenia
						Noc 8h	2022-05-25	48,3	56	brak przekroczenia
							2022-09-07	48,6		brak przekroczenia
5	Droga ekspresowa S3 na odcinku Brzozowo - Miękowo_PP H2	goleniowski	Przybiernów (gmina wiejska)	Przybiernów	Inne tereny	Dzień 16h	2022-05-25	71,1	brak	brak przekroczenia
							2022-09-07	72,6		brak przekroczenia
						Noc 8h	2022-05-26	64,3	brak	brak przekroczenia
							2022-09-08	70,8		brak przekroczenia
6	Droga ekspresowa S3 na odcinku Brzozowo - Miękowo_PD H2	goleniowski	Przybiernów (gmina wiejska)	Przybiernów	Tereny zabudowy mieszkaniowej jednorodzinnej	Dzień 16h	2022-05-24	56,5	61	brak przekroczenia
							2022-09-06	56,0		brak przekroczenia
						Noc 8h	2022-05-25	49,1	56	brak przekroczenia
							2022-09-07	51,4		brak przekroczenia
7	Droga ekspresowa S3 na odcinku Brzozowo - Miękowo_PD H5	goleniowski	Przybiernów (gmina wiejska)	Przybiernów	Tereny zabudowy zagrodowej	Dzień 16h	2022-05-24	55,6	65	brak przekroczenia
							2022-09-06	57,0		brak przekroczenia
						Noc 8h	2022-05-25	47,7	56	brak przekroczenia
							2022-09-07	51,9		brak przekroczenia
8	Droga ekspresowa S3 na odcinku Brzozowo - Miękowo_PD H6	goleniowski	Przybiernów (gmina wiejska)	Babigosszcz	Tereny zabudowy zagrodowej	Dzień 16h	2022-05-25	56,5	65	brak przekroczenia
							2022-09-07	52,5		brak przekroczenia
						Noc 8h	2022-05-26	49,8	56	brak przekroczenia
							2022-09-08	45,4		brak przekroczenia
9	Droga ekspresowa S3 na odcinku Brzozowo - Miękowo_PD H7	goleniowski	Przybiernów (gmina wiejska)	Babigosszcz	Tereny zabudowy zagrodowej	Dzień 16h	2022-05-25	51,6	65	brak przekroczenia
							2022-09-07	49,0		brak przekroczenia
						Noc 8h	2022-05-26	46,7	56	brak przekroczenia
							2022-09-08	42,2		brak przekroczenia
10	Droga ekspresowa S3 na odcinku Brzozowo - Miękowo_PP H1	goleniowski	Wolin (obszar wiejski)	Ostromice	Inne tereny	Dzień 16h	2022-05-24	73,9	brak	brak przekroczenia
							2022-09-07	73,1		brak przekroczenia
						Noc 8h	2022-05-25	67,5	brak	brak przekroczenia
							2022-09-08	65,4		brak przekroczenia
11	Droga ekspresowa S3 na odcinku Brzozowo - Miękowo_PD H8	goleniowski	Wolin (obszar wiejski)	Ostromice	Tereny zabudowy mieszkaniowej jednorodzinnej	Dzień 16h	2022-05-25	59,2	61	brak przekroczenia
							2022-09-07	57,8		brak przekroczenia
						Noc 8h	2022-05-26	51,0	56	brak przekroczenia
							2022-09-08	49,8		brak przekroczenia
12	Droga ekspresowa S3 na odcinku Brzozowo - Miękowo_PP H3	goleniowski	Stepnica (obszar wiejski)	Stepniczka	Inne tereny	Dzień 16h	2022-05-25	74,1	brak	brak przekroczenia
							2022-09-07	73,2		brak przekroczenia
						Noc 8h	2022-05-26	70,8	brak	brak przekroczenia
							2022-09-08	67,1		brak przekroczenia

Lp.	Nazwa odcinka drogi	Powiat	Gmina	Miejscowość	Rodzaj terenu	Czas odniesienia	Data pomiaru	L _{Aeq} po korekcie [dB]	Wartość dopuszczalna dla pory dnia / nocy [dB]	Wielkość przekroczenia [dB]
13	Droga ekspresowa S3 na odcinku Miętkowo - Rzęśnica_P DH1	goleniowski	Goleniów (gmina miejsko-wiejska)	Żdźary	Inne tereny	Dzień 16h	2022-06-01	75,0	brak	brak przekroczenia
							2022-09-14	75,8		brak przekroczenia
						Noc 8h	2022-06-02	69,2	brak	brak przekroczenia
							2022-09-15	69,9		brak przekroczenia
14	Droga ekspresowa S3 na odcinku Miętkowo - Rzęśnica_P DH2	goleniowski	Goleniów (gmina miejsko-wiejska)	Żdźary	Tereny zabudowy mieszkaniowej jednorodzinnej	Dzień 16h	2022-06-01	62,3	61	1,3
							2022-09-14	63,0		2
						Noc 8h	2022-06-02	56,8	56	0,8
							2022-09-15	57,5		1,5
15	Droga ekspresowa S3 na odcinku Miętkowo - Rzęśnica_P DH3	goleniowski	Goleniów (gmina miejsko-wiejska)	Żdźary	Tereny zabudowy zagrodowej	Dzień 16h	2022-06-01	54,1	65	brak przekroczenia
							2022-09-14	54,3		brak przekroczenia
						Noc 8h	2022-06-02	51,9	56	brak przekroczenia
							2022-09-15	50,4		brak przekroczenia
16	Droga ekspresowa S3 na odcinku Miętkowo - Rzęśnica_P DH4	goleniowski	Goleniów (gmina miejsko-wiejska)	Domastryjowo	Tereny zabudowy zagrodowej	Dzień 16h	2022-06-01	51,5	65	brak przekroczenia
							2022-09-14	51,5		brak przekroczenia
						Noc 8h	2022-06-02	46,7	56	brak przekroczenia
							2022-09-15	45,2		brak przekroczenia
17	Droga ekspresowa S3 na odcinku Miętkowo - Rzęśnica_P DH5	goleniowski	Goleniów (gmina miejsko-wiejska)	Łozienica	Tereny zabudowy zagrodowej	Dzień 16h	2022-05-31	61,4	65	brak przekroczenia
							2022-09-14	57,0		brak przekroczenia
						Noc 8h	2022-06-01	54,9	56	brak przekroczenia
							2022-09-15	51,6		brak przekroczenia
18	Droga ekspresowa S3 na odcinku Miętkowo - Rzęśnica_P DH6	goleniowski	Goleniów (gmina miejsko-wiejska)	Rurka	Tereny zabudowy zagrodowej	Dzień 16h	2022-05-31	54,5	65	brak przekroczenia
							2022-09-14	55,6		brak przekroczenia
						Noc 8h	2022-06-01	52,3	56	brak przekroczenia
							2022-09-15	50,1		brak przekroczenia
19	Droga ekspresowa S3 na odcinku Miętkowo - Rzęśnica_P DH7	goleniowski	Goleniów (gmina miejsko-wiejska)	Rurzycza	Tereny zabudowy mieszkaniowej jednorodzinnej	Dzień 16h	2022-05-31	54,5	61	brak przekroczenia
							2022-09-14	55,6		brak przekroczenia
						Noc 8h	2022-06-01	52,3	56	brak przekroczenia
							2022-09-15	50,1		brak przekroczenia
20	Droga ekspresowa S3 na odcinku Miętkowo - Rzęśnica_P DH8	goleniowski	Goleniów (gmina miejsko-wiejska)	Pucie	Tereny domów opieki społecznej	Dzień 16h	2022-05-31	54,9	61	brak przekroczenia
							2022-09-14	54,7		brak przekroczenia
						Noc 8h	2022-06-01	52,2	56	brak przekroczenia
							2022-09-15	50,4		brak przekroczenia
21	Droga ekspresowa S3 na odcinku Miętkowo - Rzęśnica_P DH9	goleniowski	Goleniów (gmina miejsko-wiejska)	Kliniska Wielkie	Tereny zabudowy mieszkaniowej jednorodzinnej	Dzień 16h	2022-05-31	56,8	61	brak przekroczenia
							2022-09-14	56,6		brak przekroczenia
						Noc 8h	2022-06-01	52,0	56	brak przekroczenia
							2022-09-15	51,1		brak przekroczenia
22	Droga ekspresowa S3 na odcinku Miętkowo - Rzęśnica_P DH10	goleniowski	Goleniów (gmina miejsko-wiejska)	Pucie	Inne tereny	Dzień 16h	2022-05-31	56,8	brak	brak przekroczenia
							2022-09-14	56,8		brak przekroczenia
						Noc 8h	2022-06-01	53,1	brak	brak przekroczenia
							2022-09-15	52,5		brak przekroczenia

4.2.3. Budowa drugiej jezdni Kobylanki, Morzyczyna i Zieleniewa w ciągu drogi krajowej S10

Niniejsze opracowanie wykonano w 2022, na zlecenie GDDKiA. Celem opracowania była ocena klimatu akustycznego w rejonie zrealizowanej inwestycji. Pomiary hałasu przeprowadzono w 8 punktach

kontrolnych na terenie województwa zachodniopomorskiego. Wykonane pomiary nie wykazały wystąpień przekroczeń poziomów dopuszczalnych.

Tabela 4.2.3.1. Zestawienie wyników pomiarów hałasu drogowego w roku 2022 na terenie województwa zachodniopomorskiego, wykonanych w ramach analizy porealizacyjnej drogi krajowej S10 (źródło: GDDKiA)

Lp.	Nazwa odcinka drogi	Powiat	Gmina	Miejscowość	Rodzaj terenu	Czas odniesienia	Data pomiaru	L _{traj} po korekcie [dB]	Wartość dopuszczalna dla pory dnia / nocy [dB]	Wielkość przekroczenia [dB]
1	Analiza porealizacyjna - Budowa drugiej jezdni Kobylanki, Morzyczyna i Zieleniewa w ciągu drogi krajowej S10_PD H4	stargardzki	Kobylanka (gmina wiejska)	Kobylanka	Tereny mieszkanie wo - usługowe	Dzień 16h	2022-03-22	53,1	65	brak przekroczenia
						Noc 8h	2022-03-23	52,5	56	brak przekroczenia
2	Analiza porealizacyjna - Budowa drugiej jezdni Kobylanki, Morzyczyna i Zieleniewa w ciągu drogi krajowej S10_PD H2	stargardzki	Kobylanka (gmina wiejska)	Morzyczyn	Tereny zabudowy mieszkanie wej jednorodzi nnej	Dzień 16h	2022-03-22	49,1	61	brak przekroczenia
						Noc 8h	2022-03-23	43,3	56	brak przekroczenia
3	Analiza porealizacyjna - Budowa drugiej jezdni Kobylanki, Morzyczyna i Zieleniewa w ciągu drogi krajowej S10_PD H1	stargardzki	Kobylanka (gmina wiejska)	Morzyczyn	Tereny mieszkanie wo - usługowe	Dzień 16h	2022-03-22	53,9	65	brak przekroczenia
						Noc 8h	2022-03-23	52,9	56	brak przekroczenia
4	Analiza porealizacyjna - Budowa drugiej jezdni Kobylanki, Morzyczyna i Zieleniewa w ciągu drogi krajowej S10_PD H3	stargardzki	Kobylanka (gmina wiejska)	Morzyczyn	Tereny zabudowy mieszkanie wej jednorodzi nnej	Dzień 16h	2022-03-22	52,8	61	brak przekroczenia
						Noc 8h	23.03.2022	52,1	56	brak przekroczenia
5	Analiza porealizacyjna - Budowa drugiej jezdni Kobylanki, Morzyczyna i Zieleniewa w ciągu drogi krajowej S10_PD H5	stargardzki	Kobylanka (gmina wiejska)	Motaniec	Tereny zabudowy mieszkanie wej jednorodzi nnej	Dzień 16h	2022-03-22	49,3	61	brak przekroczenia
						Noc 8h	2022-03-23	48,2	56	brak przekroczenia
6	Analiza porealizacyjna - Budowa drugiej jezdni Kobylanki, Morzyczyna i Zieleniewa w ciągu drogi krajowej S10_PD H6	stargardzki	Kobylanka (gmina wiejska)	Kobylanka	Tereny zabudowy mieszkanie wej jednorodzi nnej	Dzień 16h	2022-03-22	52,1	61	brak przekroczenia
						Noc 8h	2022-03-23	51,5	56	brak przekroczenia
7	Analiza porealizacyjna - Budowa drugiej jezdni Kobylanki, Morzyczyna i Zieleniewa w ciągu drogi krajowej S10_PD H7	stargardzki	Kobylanka (gmina wiejska)	Kobylanka	Tereny zabudowy mieszkanie wej jednorodzi nnej	Dzień 16h	2022-03-22	43,6	61	brak przekroczenia
						Noc 8h	2022-03-23	43,3	56	brak przekroczenia
8	Analiza porealizacyjna - Budowa drugiej jezdni Kobylanki, Morzyczyna i Zieleniewa w ciągu drogi krajowej S10_PP H1	stargardzki	Kobylanka (gmina wiejska)	Kobylanka	Inne tereny	Dzień 16h	2022-03-22	73,8	brak	brak przekroczenia
						Noc 8h	2022-03-23	68,1	brak	brak przekroczenia

4.2.4. Obwodnica miasta Myśliborza w ciągu drogi krajowej nr 26

Celem opracowania wykonanego w 2022 roku na zlecenie GDDKiA, była analiza badań poziomu hałasu wprowadzanego do środowiska w związku z eksploatacją dróg – Obwodnica m. Myślibórz w ciągu drogi krajowej nr 26. Pomiary hałasu drogowego wykonano w 8 punktach pomiarowych.

Z przeprowadzonych badań wynikało że w żadnym punkcie kontrolnym nie zostały przekroczone wartości dopuszczalne zarówno dla pory dnia i nocy.

Tabela 4.2.4.1. Zestawienie wyników pomiarów hałasu drogowego w roku 2022 na terenie województwa zachodniopomorskiego, wykonanych w ramach budowy obwodnicy miasta Myślibórz w ciągu drogi krajowej 26 (źródło: GDDKiA)

Lp.	Nazwa odcinka drogi	Powiat	Gmina	Miejscowość	Rodzaj terenu	Czas odniesienia	Data pomiaru	L_{Aeq} po korekcie [dB]	Wartość dopuszczalna dla pory dnia / nocy [dB]	Wielkość przekroczenia [dB]
1	Obwodnica m. Myślibórz w ciągu drogi krajowej 26_PD4	myśliborski	Myślibórz (miasto)	Myślibórz	Tereny zabudowy mieszkaniowej jednorodzinnej	Dzień 16h	2022-03-16	52,6	61	brak przekroczenia
						Noc 8h	17.03.2022	46,3	56	brak przekroczenia
2	Obwodnica m. Myślibórz w ciągu drogi krajowej 26_PD2	myśliborski	Myślibórz (miasto)	Myślibórz	Inne tereny	Dzień 16h	2022-03-16	61,2	brak	brak przekroczenia
						Noc 8h	2022-03-17	55,0	brak	brak przekroczenia
3	Obwodnica m. Myślibórz w ciągu drogi krajowej 26_PD7	myśliborski	Myślibórz (miasto)	Myślibórz	Teren zabudowy zagrodowej	Dzień 16h	2022-03-16	60,1	65	brak przekroczenia
						Noc 8h	2022-03-17	54,7	56	brak przekroczenia
4	Obwodnica m. Myślibórz w ciągu drogi krajowej 26_PD1	myśliborski	Myślibórz (miasto)	Myślibórz	Tereny zabudowy mieszkaniowej wielorodzinnej i zamieszkania zbiorowego	Dzień 16h	2022-03-16	63,9	65	brak przekroczenia
						Noc 8h	2022-03-17	55,8	56	brak przekroczenia
5	Obwodnica m. Myślibórz w ciągu drogi krajowej 26_PD3	myśliborski	Myślibórz (miasto)	Myślibórz	Tereny zabudowy mieszkaniowej jednorodzinnej	Dzień 16h	2022-03-16	56,8	61	brak przekroczenia
						Noc 8h	2022-03-17	51,1	56	brak przekroczenia
6	Obwodnica m. Myślibórz w ciągu drogi krajowej 26_PPH1	myśliborski	Myślibórz (miasto)	Myślibórz	Inne tereny	Dzień 16h	2022-03-16	63,1	brak	brak przekroczenia
						Noc 8h	2022-03-17	56,9	brak	brak przekroczenia
7	Obwodnica m. Myślibórz w ciągu drogi krajowej 26_PD5	myśliborski	Myślibórz (miasto)	Myślibórz	Tereny zabudowy mieszkaniowej jednorodzinnej	Dzień 16h	2022-03-16	53,1	61	brak przekroczenia
						Noc 8h	2022-03-17	46,8	56	brak przekroczenia
8	Obwodnica m. Myślibórz w ciągu drogi krajowej 26_PD6	myśliborski	Myślibórz (miasto)	Myślibórz	Tereny zabudowy mieszkaniowej wielorodzinnej i zamieszkania zbiorowego	Dzień 16h	2022-03-16	55,9	65	brak przekroczenia
						Noc 8h	2022-03-17	50,6	56	brak przekroczenia

4.2.5. Analiza klimatu akustycznego w otoczeniu inwestycji przebudowy ul. Arkońskiej w Szczecinie

Na zlecenie Gminy Miasta Szczecin w 2022 roku, wykonana została analiza klimatu akustycznego w otoczeniu inwestycji: Przebudowa ulic: Niemierzyńskiej, Arkońskiej, Spacerowej do Al. Wojska Polskiego, etap III – Przebudowa ul. Arkońskiej (od pętli tramwajowej „Las Arkoński” do Al. Wojska Polskiego). Opracowanie objęło swoim zakresem ulicę Arkońską od pętli tramwajowej „Las Arkoński” do Al. Wojska Polskiego. Pomiary hałasu drogowego przeprowadzono w 3 punktach pomiarowych, wyniki pomiarów nie przekraczały wartości dopuszczalnych określonych w rozporządzeniu.

Tabela 4.2.5.1. Zestawienie wyników pomiarów na terenie miasta Szczecin w ramach przebudowy ulic: Niemierzyńskiej, Arkońskiej, Spacerowej do Al. Wojska Polskiego, etap III – Przebudowa ul. Arkońskiej (źródło: UM Szczecin)

Lp.	Nazwa odcinka drogi	Powiat	Gmina	Miejscowość	Rodzaj terenu	Czas odniesienia	Data pomiaru	L_{Aeq} po korekcie [dB]	Wartość dopuszczalna dla pory dnia / nocy [dB]	Wielkość przekroczenia [dB]
1	Rondo Olszewskiego – ul. Międzyparkowa	Szczecin	Szczecin (gmina miejska)	Szczecin	Inne tereny	Dzień 16h	2022-10-12	63,4	brak	brak przekroczenia
						Noc 8h	2022-10-13	56,7	brak	brak przekroczenia
2	ul. Wojciechowskiego - ul. Międzyparkowa	Szczecin	Szczecin (gmina miejska)	Szczecin	Inne tereny	Dzień 16h	2022-10-12	65,1	brak	brak przekroczenia
						Noc 8h	2022-10-13	57,5	brak	brak przekroczenia
3	ul. Niemierzyńska – ul. Wojciechowskiego	Szczecin	Szczecin (gmina miejska)	Szczecin	Inne tereny	Dzień 16h	2022-10-12	67,8	brak	brak przekroczenia
						Noc 8h	2022-10-13	61,2	brak	brak przekroczenia

4.2.6. Budowa obwodnicy miasta Wałcz w ciągu drogi S10

Pomiary zostały wykonane na zlecenie GDDKiA. Przedmiotem analizy był fragment drogi ekspresowej S10 wchodzący w zakres obwodnicy miasta Wałcz.

Analiza dotyczyła lokalnych fragmentów inwestycji, ograniczając się do wykonania kontrolnych pomiarów hałasu w 8 wskazanych punktach w ciągu obwodnicy Wałcza. Wyniki wykonanych pomiarów w ramach drogi ekspresowej S10, w ciągu obwodnicy miasta Wałcz na terenie województwa zachodniopomorskiego, nie wykazały wystąpień przekroczeń poziomów dopuszczalnych.

Tabela 4.2.6.1. Zestawienie wyników pomiarów hałasu od drogi ekspresowej S10 w ciągu obwodnicy miasta Wałcz (źródło: GDDKiA).

Lp.	Nazwa odcinka drogi	Powiat	Gmina	Miejscowość	Rodzaj terenu	Czas odniesienia	Data pomiaru	Wartość po korekcie [dB]	Wartość dopuszczalna dla pory dnia / nocy [dB]	Wielkość przekroczenia [dB]
1	Obwodnica Wałcza w ciągu drogi S10_kilometraż_3+358	wałecki	Wałcz (gmina miejska)	Wałcz	Tereny zabudowy mieszkaniowej jednorodzinnej	Dzień 16h	2022-03-23	48,3	61	brak przekroczenia
						Dzień 16h	2022-09-20	46,6		brak przekroczenia
						Noc 8h	2022-03-24	46,4	56	brak przekroczenia
						Noc 8h	2022-09-21	40,4		brak przekroczenia
2	Obwodnica Wałcza w ciągu drogi S10_kilometraż_0+120	wałecki	Wałcz (gmina miejska)	Wałcz	Tereny zabudowy mieszkaniowej jednorodzinnej	Dzień 16h	2022-03-23	52,4	61	brak przekroczenia
						Dzień 16h	2022-09-20	53,8		brak przekroczenia
						Noc 8h	2022-03-24	50,0	56	brak przekroczenia
						Noc 8h	2022-09-21	50,7		brak przekroczenia
3	Obwodnica Wałcza w ciągu drogi S10_kilometraż_3+425	wałecki	Wałcz (gmina miejska)	Wałcz	Tereny zabudowy mieszkaniowej wielorodzinnej i zamieszkania zbiorowego	Dzień 16h	2022-04-23	57,7	65	brak przekroczenia
						Dzień 16h	2022-09-20	55,9		brak przekroczenia
						Noc 8h	2022-03-24	53,4	56	brak przekroczenia
						Noc 8h	2022-09-21	53,3		brak przekroczenia
4	Obwodnica Wałcza w ciągu drogi S10_kilometraż_3+480	wałecki	Wałcz (gmina miejska)	Wałcz	Tereny zabudowy mieszkaniowej jednorodzinnej	Dzień 16h	2022-04-23	54,2	61	brak przekroczenia
						Dzień 16h	2022-09-20	55,8		brak przekroczenia
						Noc 8h	2022-03-24	48,3	56	brak przekroczenia
						Noc 8h	2022-09-21	48,9		brak przekroczenia
5	Obwodnica Wałcza w ciągu drogi S10_kilometraż_3+410	wałecki	Wałcz (gmina miejska)	Wałcz	Tereny mieszkaniowo - usługowe	Dzień 16h	2022-04-23	53,9	65	brak przekroczenia
						Dzień 16h	2022-09-20	53,8		brak przekroczenia
						Noc 8h	2022-03-24	48,8	56	brak przekroczenia
						Noc 8h	2022-09-21	47,8		brak przekroczenia
6	Obwodnica Wałcza w ciągu drogi S10_kilometraż_10+763	wałecki	Wałcz (gmina miejska)	Wałcz	Tereny zabudowy mieszkaniowej jednorodzinnej	Dzień 16h	2022-04-23	55,0	61	brak przekroczenia
						Dzień 16h	2022-09-20	53,1		brak przekroczenia
						Noc 8h	2022-03-24	50,2	56	brak przekroczenia
						Noc 8h	2022-09-21	47,8		brak przekroczenia
7	Obwodnica Wałcza w ciągu drogi S10_kilometraż_16+420	wałecki	Wałcz (gmina miejska)	Wałcz	Tereny zabudowy zagrodowej	Dzień 16h	2022-04-23	55,7	65	brak przekroczenia
						Dzień 16h	2022-09-20	56,4		brak przekroczenia
						Noc 8h	2022-03-24	52,0	56	brak przekroczenia
						Noc 8h	2022-09-21	51,6		brak przekroczenia
8	Obwodnica Wałcza w ciągu drogi S10_kilometraż_2+738	wałecki	Wałcz (gmina wiejska)	Witankowo	Inne tereny	Dzień 16h	2022-04-23	67,4	brak	brak przekroczenia
						Dzień 16h	2022-09-20	68,8		brak przekroczenia
						Noc 8h	2022-03-24	64,4	brak	brak przekroczenia
						Noc 8h	2022-09-21	64,5		brak przekroczenia

4.3. POMIARY WYKONANE W RAMACH STRATEGICZNYCH MAP HAŁSU ZAWARTE W BAZIE EHAŁAS

W 2022 roku wykonane zostały pomiary w ramach strategicznych map hałasu dla głównych dróg powiatowych o natężeniu ruchu powyżej 3 000 000 pojazdów/rok, zlokalizowanych na terenach powiatów: polickiego, stargardzkiego oraz kołobrzeskiego.

4.3.1. Strategiczna mapa hałasu na terenie powiatu polickiego

Na terenie powiatu polickiego w 2022 roku, wykonana została *Strategiczna mapa hałasu dla głównych dróg powiatowych zlokalizowanych na terenie Powiatu Polickiego wraz z przeprowadzeniem pomiarów hałasu drogowego, o natężeniu ruchu powyżej 3 000 000 pojazdów/rok*. Opracowanie obejmowało swym zakresem tereny położone w sąsiedztwie odcinków dróg powiatowych charakteryzujących się natężeniem ruchu powyżej 3 000 000 pojazdów rocznie, zlokalizowanych w granicach administracyjnych powiatu polickiego. Badania wykonano w 4 punktach pomiarowych na czterech odcinkach dróg. Wyniki wykonanych pomiarów wykazały przekroczenia we wszystkich 4 punktach pomiarowych, zarówno w porze dnia jak i nocy.

Tabela 4.3.1.1 Zestawienie wyników pomiarów hałasu zawartych w bazie ehalas, wykonanych w ramach strategicznych map hałasu na terenie powiatu polickiego

Lp.	Nazwa odcinka drogi	Powiat	Gmina	Miejscowość	Rodzaj terenu	Czas odniesienia	Data pomiaru	L_{dop} po korekcie [dB]	Wartość dopuszczalna dla porzy dnia / nocy [dB]	Wielkość przekroczenia [dB]
1	Droga powiatowa nr 3914Z Szczecin - Police w ciągu ul. Szczecińskiej w Przęsocinie	policki	Police (gmina miejsko-wiejska)	Przęsocin	Tereny mieszkaniowo - usługowe	Dzień 16h	2022-03-07	64,1	65	brak przekroczenia
		Noc 8h				2022-03-08	57,5	56	1,5	
2	Droga powiatowa nr 3914Z Szczecin - Police w ciągu ul. Wojska Polskiego i ul. Asfaltowej w Policach	policki	Police (gmina miejsko-wiejska)	Police	Tereny zabudowy mieszkaniowej jednorodzinnej	Dzień 16h	2022-03-07	66,8	61	5,8
		Noc 8h				2022-03-08	59,6	56	3,6	
3	Droga powiatowa 3913Z na odcinku Plichowo - Police	policki	Police (gmina miejsko-wiejska)	Siedlice	Tereny zabudowy mieszkaniowej jednorodzinnej	Dzień 16h	2022-03-07	66,8	61	5,8
		Noc 8h				2022-03-08	59,6	56	3,6	
4	Droga powiatowa nr 3916Z na odcinku Bezrzecze - Wotczkowo	policki	Dobra (Szczecińska) (gmina wiejska)	Wotczkowo	Tereny mieszkaniowo - usługowe	Dzień 16h	2022-03-07	66	65	1
		Noc 8h				2022-03-08	56,5	56	0,5	

4.3.2. Strategiczna mapa hałasu na terenie powiatu stargardzkiego

Na terenie powiatu stargardzkiego w 2022 roku, wykonane zostało opracowanie w ramach zadania polegającego na sporządzeniu *Strategicznej mapy hałasu dla głównych dróg o ruchu powyżej 3 000 000 pojazdów rocznie na terenie powiatu stargardzkiego*, dotyczyło ono wybranych odcinków dróg powiatowych na terenie powiatu stargardzkiego. Analizą objęto 1 odcinek drogi o łącznej długości ok. 4,0 km. Badania wykonano w jednym punkcie pomiarowym. Wyniki wykonanych pomiarów wykazały przekroczenie w punkcie pomiarowym, zarówno w porze dnia jak i nocy.

Tabela 4.3.2.1 Zestawienie wyników pomiarów hałasu zawartych w bazie ehalas, wykonanych w ramach strategicznych map hałasu na terenie powiatu stargardzkiego

Lp.	Nazwa odcinka drogi	Powiat	Gmina	Miejscowość	Rodzaj terenu	Czas odniesienia	Data pomiaru	L_{dop} po korekcie [dB]	Wartość dopuszczalna dla porzy dnia / nocy [dB]	Wielkość przekroczenia [dB]
1	S10 (od działki nr 22/3)- Lipnik ul. Stargardzka-Stargard- Rondo 3214 15 Południk – ul. Szczecińska do Placu Zgody	stargardzki	Stargard (gmina miejska)	Stargard	Tereny mieszkaniowo - usługowe	Dzień 16h	2022-06-08	67,1	65	2,1
		stargardzki				Noc 8h	2022-06-09	60,9	56	4,9

4.3.3. Strategiczna mapa hałasu na terenie powiatu kołobrzeskiego

W 2022 roku, na terenie powiatu kołobrzeskiego wykonana została *Strategiczna mapa hałasu dla dróg powiatowych na terenie powiatu kołobrzeskiego*, obejmująca fragmenty dróg powiatowych o natężeniu powyżej 3 000 000 pojazdów/rok. Analizą objęto 3 odcinki drogi powiatowej o łącznej długości 5,74 km, badania wykonano w 3 punktach pomiarowych. Wyniki wykonanych pomiarów wykazały przekroczenie w 2 punktach pomiarowych.

Tabela 4.3.3.1 Zestawienie wyników pomiarów hałasu zawartych w bazie ehalas, wykonanych w ramach strategicznych map hałasu na terenie powiatu kołobrzeskiego

Lp	Nazwa odcinka drogi	Powiat	Gmina	Miejscowość	Rodzaj terenu	Czas odniesienia	Data pomiaru	L_{req} po korekcie [dB]	Wartość dopuszczalna dla pory dnia / nocy [dB]	Wielkość przekroczenia [dB]
1	3347Z_Odcinek pomiarowy ul. Wolności - ul. Wylotowa	kołobrzeski	Kołobrzeg (gmina miejska)	Kołobrzeg	Tereny mieszkaniowo - usługowe	Dzień 16h	2022-03-31	65,4	65	0,4
		Noc 8h				2022-04-01	53,2	56	brak przekroczenia	
2	3152Z_Odcinek pomiarowy Rondo Solankowe - Ul. Zachodnia	kołobrzeski	Kołobrzeg (gmina miejska)	Kołobrzeg	Tereny mieszkaniowo - usługowe	Dzień 16h	2022-03-31	60,9	65	brak przekroczenia
		Noc 8h				2022-04-01	49,6	56	brak przekroczenia	
3	3356Z_Odcinek pomiarowy Bezpraw - Kołobrzeg	kołobrzeski	Kołobrzeg (gmina wiejska)	Zieleniewo	Tereny mieszkaniowo - usługowe	Dzień 16h	2022-03-31	69,3	65	1,3
		kołobrzeski				Noc 8h	2022-04-01	59,6	56	3,6

5. STRATEGICZNE MAPY HAŁASU

Obowiązek opracowania strategicznych map hałasu wynika z Dyrektywy 2002/49/WE Parlamentu Europejskiego i Rady Europy z dnia 25 czerwca 2002 r. Wymóg ten w polskich przepisach określony został w art. 118 ustawy z dnia 27 kwietnia 2001 r. Prawo ochrony środowiska (Dz. U z 2021 r. poz. 1973 ze zm.). Sposób realizacji strategicznej mapy hałasu wynika natomiast z Dyrektywy Komisji (UE) 2015/996 z dnia 19 maja 2015 r. ustanawiającej wspólne metody oceny hałasu zgodnie z dyrektywą 2002/49/WE Parlamentu Europejskiego i Rady (Dz. Urz. UE L 168 z 01.07.2015, str. 1 i Dz. Urz. UE L 5 z 10.01.2018, str. 35) oraz z Dyrektywy Delegowanej Komisji (UE) 2021/1226 z dnia 21 grudnia 2020 r. zmieniającej załącznik II do dyrektywy 2002/49/WE Parlamentu Europejskiego i Rady w odniesieniu do wspólnych metod oceny hałasu (Dz. Urz. UE L 269 z 28.07.2021 str. 65).

Dokumentacja strategicznej mapy hałasu, powinna zostać wykonana zgodnie z wymogami określonymi przez rozporządzenie Ministra Klimatu i Środowiska z dnia 1 lipca 2021 r. w sprawie szczegółowego zakresu danych ujętych na strategicznych mapach hałasu, sposobu ich prezentacji i formy ich przekazywania (Dz. U. 2021 poz. 1325). Powyższe akty prawne stanowią podstawę do opracowania strategicznej mapy hałasu, w której zawarte są dane

Zarządzający głównymi drogami, głównymi liniami kolejowymi lub głównymi lotniskami oraz prezydenci miast o liczbie mieszkańców większej niż 100 tysięcy realizując zadania wynikające z art. 118 ust. 3 ustawy Poś, opracowane w ramach IV rundy mapowania, strategiczne mapy hałasu przekazują w terminie do 30 czerwca 2022 r. Głównemu Inspektorowi Ochrony Środowiska oraz właściwemu marszałkowi województwa.

W celu wywiązania się zarządzających z wymogów w zakresie przekazywania danych związanych z mapami strategicznymi, utworzona została przez Głównego Inspektora Ochrony Środowiska baza danych EHALASM, do której organy i podmioty wprowadzają dane z wykonanych map na zarządzanym przez siebie terenie. W województwie zachodniopomorskim strategiczne mapy hałasu wykonane zostały dla aglomeracji Szczecin, otoczenia głównych dróg krajowych i wojewódzkich o liczbie przejeżdżających pojazdów ponad 3 miliony rocznie na terenie miasta Koszalin oraz głównych dróg powiatowych o natężeniu ruchu powyżej 3 miliony rocznie dla powiatów polickiego, stargardzkiego i kołobrzeskiego. Szczegółowy opis wyżej wymienionych strategicznych map hałasu dostępny jest w opracowaniu: *Ocena stanu klimatu akustycznego środowiska na terenie województwa zachodniopomorskiego w 2021 roku* dostępnym na stronie internetowej Głównego Inspektoratu Ochrony Środowiska pod adresem: <https://www.gov.pl/web/gios/halas-zachodniopomorskie-rok-2021>

6. HAŁAS PRZEMYSŁOWY

Hałas przemysłowy jest to hałas generowany przez źródła stacjonarne, zlokalizowane wewnątrz i na zewnątrz różnego typu obiektów: przemysłowych, budowlanych i usługowych. Jego charakterystyka zależy od rodzaju produkcji, maszyn, jak również od rodzaju i jakości urządzeń ograniczających emisję hałasu do środowiska.

Na hałas przemysłowy mają wpływ wszystkie źródła hałasu znajdujące się na terenie zakładu przemysłowego, zarówno na otwartej przestrzeni - punktowe źródła hałasu, jak i wtórne źródła hałasu – w budynkach (hałach). Punktowymi źródłami hałasu między innymi czerpnie powietrza, wentylatory, sprężarki, itp. usytuowane na zewnątrz budynków. Źródłem hałasu wtórnego są obiekty budowlane takie jak hale produkcyjne, w których hałas pochodzący od pracy maszyn i urządzeń emitowany jest do środowiska przez ściany, strop, okna i drzwi. Źródłem hałasu są również prace wykonywane poza budynkami produkcyjnymi takie jak ciągi, kucie oraz transport kołowy na terenie zakładu.

Zestawienia informacji o przeprowadzonych kontrolach oraz wynikach kontroli z zakresu emisji hałasu w roku 2022 przygotował Wojewódzki Inspektorat Ochrony Środowiska w Szczecinie w formie tabel 6.1 – 6.5.

Tabela 6.1. Zestawienie zbiorcze (źródło: Wojewódzki Inspektorat Ochrony Środowiska w Szczecinie)

L.p.	Rodzaj działania	Liczba obiektów ogółem	Liczba obiektów na podstawie kontroli	Liczba obiektów na podstawie analizy automonitoringowej
1	Liczba zakładów emitujących hałas skontrolowanych w 2022 r.	102	28	74
2	Liczba przeprowadzonych kontroli, w tym liczba przeprowadzonych interwencji	102 9	28 9	74
3	Liczba punktów pomiarowych	233	53	180
4	Liczba pomiarów w porze dnia	99	25	74
5	Liczba pomiarów w porze nocy	90	22	68
6	Liczba zakładów, w których stwierdzono przekroczenia: - w tym ile w porze nocy	10 9	6 5	4 4
7	Zakłady, które dostosowały się dopuszczalnych norm w 2021 r.	4	2	2
8	Zakłady realizujące inwestycje związane z ograniczeniem emisji hałasu do środowiska	0	0	0

Tabela 6.2. Zestawienie przekroczeń (źródło: Wojewódzki Inspektorat Ochrony Środowiska w Szczecinie)

L.p.	Zakres przekroczeń	Liczba obiektów na podstawie kontroli z wyjazdem	Liczba obiektów na podstawie analizy automonitoringowej	
1	Brak przekroczeń dB	w porze dziennej w porze nocnej	26 23	73 70
2	0–1 dB	w porze dziennej w porze nocnej	1 2	1 3
3	1–5 dB	w porze dziennej w porze nocnej	0 1	0 1
4	5–10 dB	w porze dziennej w porze nocnej	0 2	0 0
5	10–15 dB	w porze dziennej w porze nocnej	1 0	0 0
6	15–20 dB	w porze dziennej w porze nocnej	0 0	0 0

Tabela 6.3. Zakłady, w których stwierdzono przekroczenia dopuszczalnych norm w czasie kontroli z wyjazdem w teren (źródło: Wojewódzki Inspektorat Ochrony Środowiska w Szczecinie)

L.p.	Nazwa zakładu, adres	Powiat	Przekroczenie dzień [dB]	Przekroczenie noc [dB]
1.	NETTO SPÓŁKA Z OGRANICZONĄ ODPOWIEDZIALNOŚCIĄ - sklep Międzyzdroje ul. Polna nr 67a, 72-500 Międzyzdroje	kamieński	0,2	11,2
2.	FLK I. FLOREK, J. SAJEWICZ SPÓŁKA JAWNA - myjnia samochodowa Działka nr 4/14 obręb 3097 w Szczecinie, 71-862 Szczecin	m. Szczecin	0	9,6
3.	RELLA INVESTMENTS SPÓŁKA Z OGRANICZONĄ ODPOWIEDZIALNOŚCIĄ - Hipermarket bi1 ul. Ku Słońcu 67, 71-041 Szczecin	m. Szczecin	0	1,4
4.	TRAFOSTACJA SZTUKI W SZCZECINIE ul. Świętego Ducha nr 4, 70-205 Szczecin	m. Szczecin	0	2,1
5.	STOWARZYSZENIE SORRENTO ul. Adama Mickiewicza 2, 70-384 SZCZECIN	m. Szczecin	14,7	0
6.	JERONIMO MARTINS POLSKA SPÓŁKA AKCYJNA - sklep Biedronka 2830 w Świnoujściu ul. Wojska Polskiego nr 16 a-c, 72-600 Świnoujście	m. Świnoujście	0	10,4

Tabela 6.4. Zakłady, w których stwierdzono przekroczenia dopuszczalnych norm na podstawie badań automonitoringowych (źródło: Wojewódzki Inspektorat Ochrony Środowiska w Szczecinie)

L.p.	Nazwa zakładu, adres	Powiat	Przekroczenie dzień [dB]	Przekroczenie noc [dB]
1.	IKEA INDUSTRY POLAND SPÓŁKA Z OGRANICZONĄ ODPOWIEDZIALNOŚCIĄ ODDZIAŁ W RESKU ul. Żeromskiego 44A, 72-315 Resko	łobeski	0	1,6
2.	BARLINEK INWESTYCJE Sp. z o.o. ul. Przemysłowa 1, 74-320 Barlinek	myśliborski	0	6,6
3.	RELLA INVESTMENTS SPÓŁKA Z OGRANICZONĄ ODPOWIEDZIALNOŚCIĄ - Hipermarket bi1, ul. Ku Słońcu 67, 71-041 Szczecin	m. Szczecin	0	1,9
4.	JERONIMO MARTINS POLSKA SPÓŁKA AKCYJNA - SKLEP BIEDRONKA Lelewela ul. Joachima Lelewela nr 8A, 71-154 Szczecin	m. Szczecin	0,3	0,3

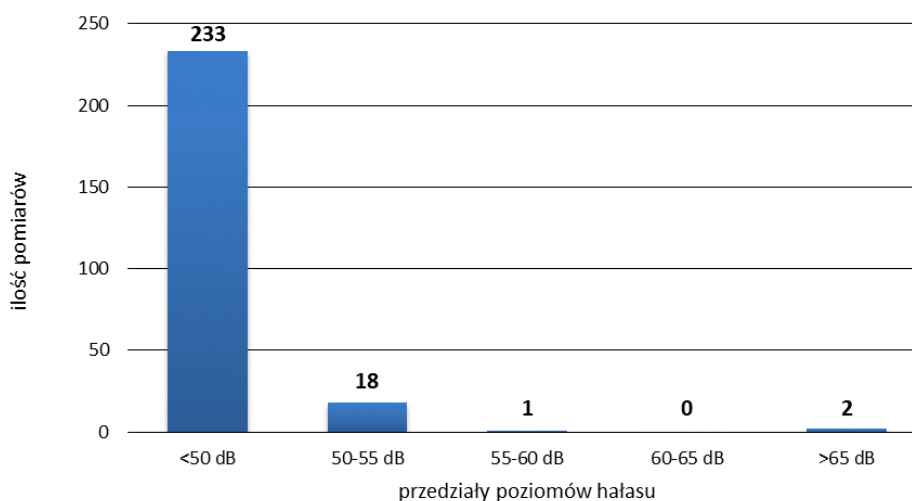
Tabela 6.5. Zakłady, które dostosowały się do dopuszczalnych norm i w jaki sposób to osiągnęły (źródło: Główny Inspektorat Ochrony Środowiska w Szczecinie)

L.p.	Nazwa zakładu, adres	Sposób redukcji hałasu
1	IKEA INDUSTRY POLAND SPÓŁKA Z OGRANICZONĄ ODPOWIEDZIALNOŚCIĄ ODDZIAŁ W RESKU ul. Żeromskiego 44A, 72-315 Resko	Zaprzestanie produkcji w porze nocy, to jest w godz. 22.00 do 6.00
2.	RELLA INVESTMENTS SPÓŁKA Z OGRANICZONĄ ODPOWIEDZIALNOŚCIĄ - Hipermarket bi1, ul. Ku Słońcu 67, 71-041 Szczecin	- wymiana wentylatorów; - zmiana kolejności uruchamiania wentylatorów (w pierwszej kolejności włączane są wentylatory zainstalowane najdalej od krawędzi dachu); - konserwacja skraplacza.
3.	FLK I. FLOREK, J. SAJEWICZ SPÓŁKA JAWNA - myjnia samochodowa Działka nr 4/14 obręb 3097 w Szczecinie, 71-862 Szczecin	Wyłączono myjnię w porze nocy, to jest w godz. 22.00 do 6.00
4.	TRAFOSTACJA SZTUKI W SZCZECINIE ul. Świętego Ducha nr 4, 70-205 Szczecin	Wyłączono urządzenia wentylacyjne w porze nocy, to jest w godz. 22.00 do 6.00
5.	Przedsiębiorstwa Produkcyjno–Usługowo–Handlowego "GUZMET" – Jerzy Guzowski – Prywatny Ośrodek Maszynowy "GUZMET" S. C. Jerzy Guzowski, Magdalena Guzowska, ul. Nadrzeczna 1, 78-520 Złocieniec	Zaprzestanie prowadzenia działalności pod adresem ul. Nadrzeczna 1, 78-520 Złocieniec - instalacja została zdemonstrowana i usunięta z terenu zakładu.

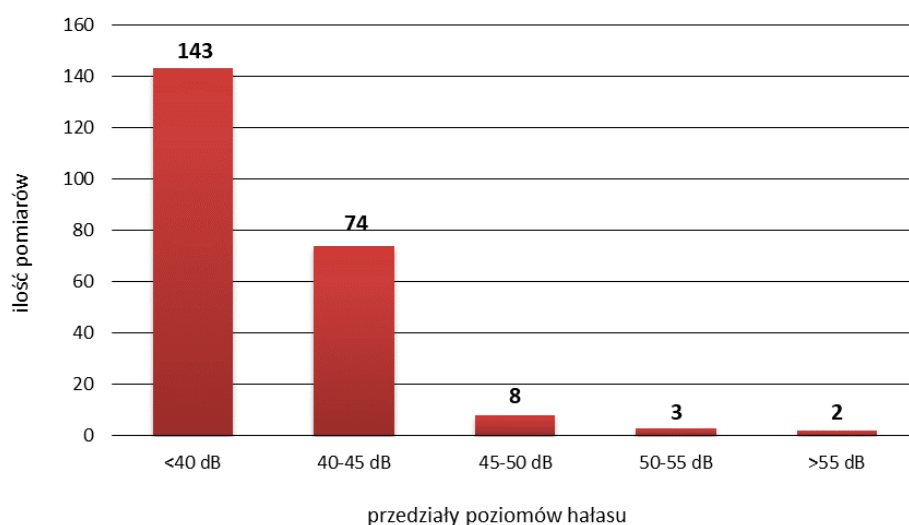
Przekroczenia dopuszczalnych poziomów hałasu na podstawie danych WIOŚ Szczecin (tabele 6.3-6.4) stwierdzono przy 9 zakładach. Największe przekroczenia stwierdzono w zakładzie na terenie miasta Szczecin dla pory dnia (14,7 dB).

Wyniki pomiarów hałasu przemysłowego gromadzone są w ramach monitoringu hałasu w bazie danych EHAŁAS. Na podstawie tych danych dokonano niniejszą analizę.

Na wykresach 6.1-6.2 przedstawiono ilość pomiarów w poszczególnych przedziałach poziomu dźwięku skontrolowanych obiektów przemysłowych, w tym kontroli i okresowych pomiarów w porze dnia i nocy na podstawie danych zawartych w bazie EHALAS.



Wykres 6.1. Liczba pomiarów hałasu przemysłowego w przedziałach poziomów dźwięku w porze dnia (źródło: GIOŚ)



Wykres 6.2. Liczba pomiarów hałasu przemysłowego w przedziałach poziomów dźwięku w porze nocy (źródło: GIOŚ)

Analizując dane zawarte na wykresach 6.1-6.2 można zaobserwować że większość uzyskanych wyników dla pory dnia (233 pomiary) nie przekracza 50 dB, natomiast dla pory nocy, 143 pomiary nie przekroczyły wartości 40 dB.

Zaznaczyć należy, że różnica w danych liczbowych WIOŚ w Szczecinie i GIOŚ wynika z faktu, że w ocenie rocznej brane są pod uwagę pomiary z danego roku kalendarzowego.

Wzrost zarówno znajomości, jak i egzekwowania prawa ochrony środowiska w zakresie ochrony przed hałasem skutkują tendencją malejącą przekroczeń dopuszczalnych wartości emisji hałasu z obiektów przemysłowych.

Lokalizację punktów pomiarowych hałasu przemysłowego wykonanych w 2022 roku przedstawiono na mapie 6.1.



Mapa 6.1. Lokalizacja punktów hałasu przemysłowego w 2022 roku (źródło: GIOŚ)

7. PODSUMOWANIE

Hałas pochodzący od ciągów komunikacyjnych stanowi istotną uciążliwość dla mieszkańców województwa zachodniopomorskiego.

W roku 2022, w ramach monitoringu hałasu komunikacyjnego, zgodnie z *Programem wykonawczym monitoringu klimatu akustycznego na 2022 r.* przez Główny Inspektorat Ochrony Środowiska, w województwie zachodniopomorskim przeprowadzone zostały pomiary hałasu drogowego i kolejowego w 11 punktach pomiarowych na wyznaczonych obszarach, w 5 miejscowościach.

W ramach realizacji zadania wynikającego z *Wykonawczego Programu Państwowego Monitoringu Środowiska na rok 2023. Monitoring hałasu*, opracowanego na podstawie *Strategicznego Programu Państwowego Monitoringu Środowiska na lata 2020-2025*. W Regionalnym Wydziale Monitoringu Środowiska w Szczecinie wykonana została na podstawie badań monitoringowych hałasu drogowego, Lokalna mapa hałasu dla miejscowości Recz (<https://www.gov.pl/web/gios/halas-lista-zachodniopomorskie>).

Pomiary hałasu drogowego w roku 2022 przeprowadzono w 3 miejscowościach: Reczu, Bobolicach i Połczynie Zdroju. We wszystkich trzech lokalizacjach stwierdzono występowanie terenów zagrożonych ponadnormatywnym hałasem. Przekroczenia dopuszczalnych poziomów wynosiły 1-10 dB i występowały przy pierwszej linii zabudowy. Nie stwierdzono terenów, na których występowały przekroczenia większe niż 10 dB.

Pomiary hałasu kolejowego w 2022 roku wykonane zostały w 2 punktach pomiarowych na terenie miejscowości: Międzyzdroje i Choszczno. Przekroczenia dopuszczalnych poziomów wystąpiły tylko w miejscowości Choszcznie w porze nocy.

W 2022 roku w ramach analiz porealizacyjnych i okresowych pomiarów hałasu na wybranych obszarach województwa zachodniopomorskiego wykonano, łącznie badania w 79 punktach pomiarowych, jedynie w jednym punkcie pomiarowym odnotowania przekroczenia dopuszczalnych poziomów hałasu zarówno dla pory dnia i nocy, przekroczenia wynosiły od 1 -5 dB.

Analiza pomiarów hałasu przemysłowego na terenie województwa zachodniopomorskiego, wykazała że hałas pochodzący od instalacji miał charakter lokalny, a na ponadnormatywny hałas narażona była ludność mieszkająca w bezpośrednim sąsiedztwie kontrolowanych podmiotów. Badania w ramach kontroli i okresowych pomiarów wykazały przekroczenia dopuszczalnych poziomów hałasu zarówno w porze dnia i nocy. Analizując poziomy dźwięku można zaobserwować że tylko nieliczne zakłady powodują uciążliwość hałasową dla otaczającego środowiska.