

**ZARZĄDZENIE
REGIONALNEGO DYREKTORA OCHRONY ŚRODOWISKA W KIELCACH**

z dnia 22 lipca 2022 r.

w sprawie ustanowienia planu ochrony dla rezerwatu przyrody Słopiec

Na podstawie art. 19 ust. 6 ustawy z dnia 16 kwietnia 2004 r. o ochronie przyrody (Dz. U. z 2022 r. poz. 916 t. j.) zarządza się, co następuje:

§ 1. Ustanawia się plan ochrony dla rezerwatu przyrody Słopiec, zwanego dalej „rezerwatem”.

§ 2. 1. Celem ochrony rezerwatu jest zabezpieczenie naturalnych procesów przyrodniczych we fragmencie bagiennego lasu olszowego stanowiącego etap sukcesji w naturalnej historii torfowiska.

2. Przyrodniczymi i społecznymi uwarunkowaniami realizacji celu, o którym mowa w ust. 1 są:

- 1) zabezpieczenie naturalnych procesów przyrodniczych we fragmencie bagiennego lasu olszowego będącego efektem sukcesji torfowiska,
- 2) utrzymanie różnorodności biologicznej rezerwatu.

§ 3. Identyfikację oraz określenie sposobów eliminacji lub ograniczania istniejących i potencjalnych zagrożeń wewnętrznych i zewnętrznych oraz ich skutków określa załącznik nr 1 do zarządzenia.

§ 4. Na terenie rezerwatu wprowadza się ochronę ścisłą i krajobrazową. Tereny rezerwatu objęte ochroną ścisłą i krajobrazową przedstawia mapa stanowiąca załącznik nr 2 do zarządzenia.

§ 5. Określenie działań ochronnych na obszarze ochrony ścisłej i krajobrazowej, ich rodzaju i zakresu oraz lokalizację przedstawia tabela oraz mapa poglądowa stanowiące załącznik nr 3 do zarządzenia.

§ 6. Zarządzenie wchodzi w życie po upływie 14 dni od dnia ogłoszenia w Dzienniku Urzędowym Województwa Świętokrzyskiego.

Regionalny Dyrektor
Ochrony Środowiska
w Kielcach

Aldona Sobolak

Załącznik nr 1 do zarządzenia Regionalnego Dyrektora
Ochrony Środowiska w Kielcach z dnia 22 lipca 2022 r.
w sprawie ustanowienia planu ochrony dla rezerwatu
przyrody Słopiec

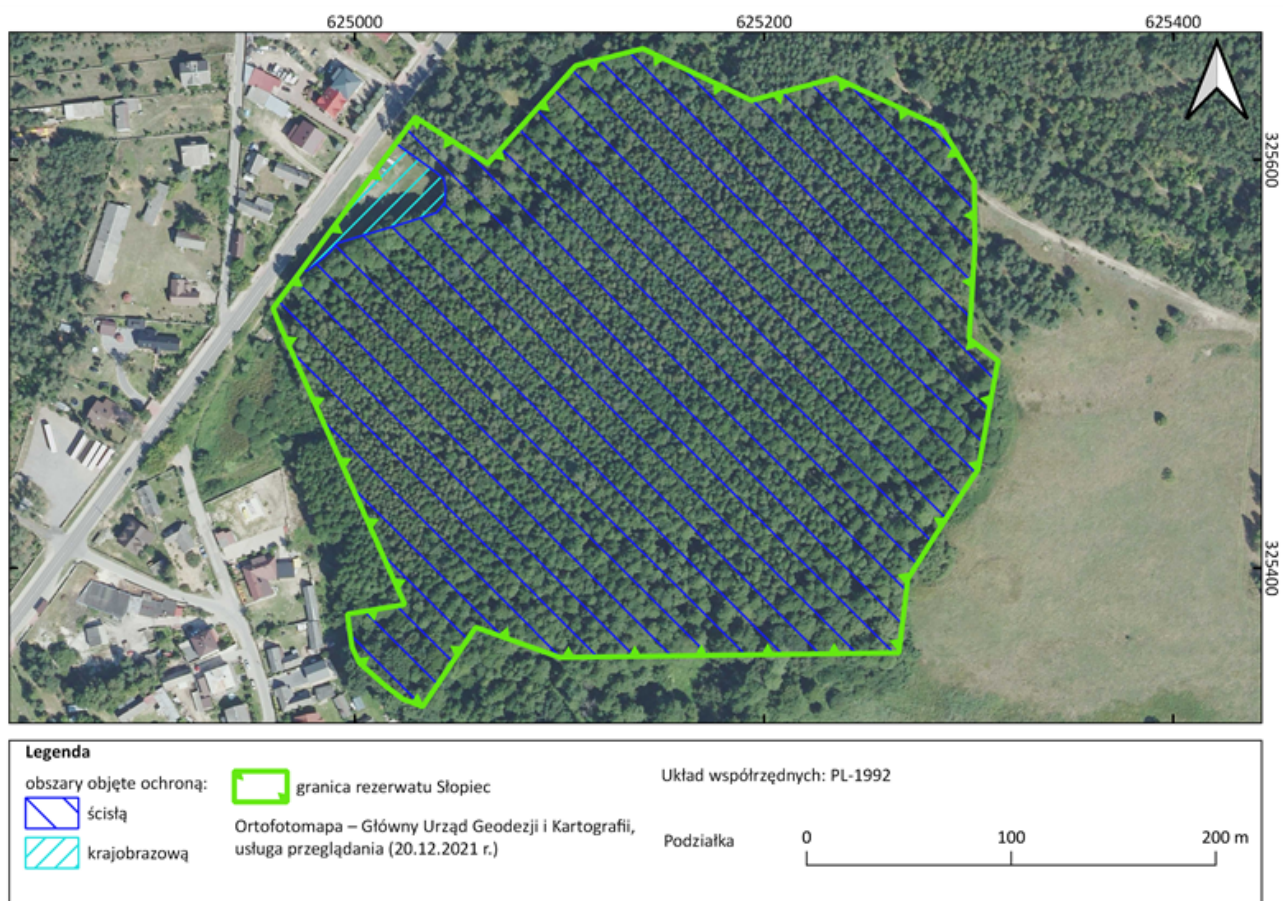
Identyfikacja oraz określenie sposobów eliminacji lub ograniczania istniejących i potencjalnych zagrożeń wewnętrznych i zewnętrznych oraz ich skutków

Lp.	Nazwa zagrożenia	Sposoby eliminacji lub ograniczania	
Zagrożenia wewnętrzne			
1	Istniejące/Potencjalne	Obecność gatunków obcych o charakterze inwazyjnym	W rezerwacie i jego najbliższym otoczeniu stwierdzono pojedyncze egzemplarze gatunków: konyza (przymiotno) kanadyjska <i>Conyza canadensis</i> , kolczurka klapowana <i>Echinocystis lobata</i> , słonecznik bulwiasty <i>Helianthus tuberosus</i> , niecierpek drobnokwiatowy <i>Impatiens parviflora</i> , czeremcha amerykańska <i>Padus serotina</i> , winobluszcz zaroślowy <i>Parthenocissus inserta</i> , dąb czerwony <i>Quercus rubra</i> , rdestowiec ostrokończysty <i>Reynoutria japonica</i> , nawłóć kanadyjska <i>Solidago canadensis</i> , nawłóć późna <i>Solidago gigantea</i> . Gatunki mogą być zwalczane m. in. poprzez ograniczenie wysiewania nasion, regularne mechaniczne usuwanie gatunku, stosowanie środków chemicznych, aż po wymianę podłoża (gleby) celem usunięcia korzeni, kłaczy oraz banku nasion. Na przedmiotowym terenie nie obserwuje się szczególnie wysokiego rozprzestrzeniania się stwierdzonych gatunków obcych o charakterze inwazyjnym. Ponadto zaproponowana strategia ochrony poprzez wyznaczenie obszaru ochrony ścisłej będzie zabezpieczać naturalne procesy przyrodnicze i powinna prowadzić do stabilizacji ekosystemów. Podejście takie powinno mieć pozytywny wpływ również na ograniczanie populacji obcych gatunków inwazyjnych. Z reguły gatunki takie w siedliskach niezaburzonych, o ograniczonej antropopresji wykazują mniejszą zdolność do rozprzestrzeniania. W związku z tym na obecnym etapie proponuje się nie podejmować działań czynnego zwalczania wspomnianych gatunków, a jedynie prowadzić ich obserwacje w ramach zaproponowanego monitoringu zachowania i przemian ekosystemów leśnych. Ewentualna ingerencja na obecnym etapie może być zbyt radykalnym działaniem i również niekorzystnie wpływać na ekosystemy w tym np. poprzez zawleczenie innych nowych gatunków obcych.
2	Potencjalne	Pożary pochodzenia antropogenicznego i ich gaszenie	Edukacja ekologiczna i przeciwpożarowa.
Zagrożenia zewnętrzne			
1.	Istniejące	Penetracja/ parkowanie samochodów	Oznaczenie granic rezerwatu przyrody, ustawienie tablic informacyjnych z zakazami, edukacja ekologiczna.
2.	Istniejące	Pozyskiwanie soku z brzoź na terenie rezerwatu	Oznaczenie granic rezerwatu przyrody, ustawienie tablic informacyjnych z zakazami, edukacja ekologiczna.
3.	Istniejące	Zaśmiecanie	Sprzątanie rezerwatu, edukacja ekologiczna. Umieszczenie tablic informujących o ograniczeniach i zakazach na obszarze rezerwatu.
4.	Potencjalne	Zabiegi hydrotechniczne w otoczeniu rezerwatu	Podnoszenie świadomości ekologicznej mieszkańców. Opiniowanie przez właściwy organ planów działań hydrotechnicznych na gruntach rolnych wokół rezerwatu.
5.	Istniejące/Potencjalne	Zanieczyszczenia powietrza	Edukacja ekologiczna ukierunkowana na wykorzystanie energii ze źródeł odnawialnych do ogrzewania domów oraz na

			termomodernizację budynków znajdujących się w pobliżu rezerwatu.
6.	Potencjalne	Požary pochodzenia antropogenicznego i ich gaszenie	Edukacyjnych wśród mieszkańców otoczenia rezerwatu. Utrzymanie dróg i ścieżek patrolowych mogących służyć działaniom przeciwpożarowym.

Załącznik nr 2 do zarządzenia Regionalnego Dyrektora
Ochrony Środowiska w Kielcach z dnia 22 lipca 2022 r.
w sprawie ustanowienia planu ochrony dla rezerwatu
przyrody Słopiec

Wskazanie terenów rezerwatu objętych ochroną ścisłą i krajobrazową



Załącznik nr 3 do zarządzenia Regionalnego Dyrektora
Ochrony Środowiska w Kielcach z dnia 22 lipca 2022 r.
w sprawie ustanowienia planu ochrony dla rezerwatu
przyrody Słopiec

**Określenie działań ochronnych na obszarze ochrony ścisłej i krajobrazowej, ich rodzaju, zakresu
i lokalizacji**




Lp.	Rodzaj działań ochronnych	Zakres działań ochronnych	Lokalizacja działań ochronnych
1.	Koszenie	Koszenie ręczne lub mechaniczne lekkim sprzętem; z usunięciem biomasy poza teren rezerwatu.	Zgodnie z Mapą zabiegów ochronnych
2.	Monitoring siedlisk leśnych	Monitoringiem należy objąć całość lasów w granicach rezerwatu przyrody, celem określenie stanu zachowania i kierunku naturalnie zachodzących zmian oraz monitorowania obecności gatunków obcych o charakterze inwazyjnym. Powinien być przeprowadzony co 5-6 lat (3-4 razy w trakcie trwania planu ochrony). W przypadku zaobserwowania rozprzestrzeniania się stwierdzonych gatunków obcych o charakterze inwazyjnym, wskazanych w tabeli zagrożeń, należy podjąć działania zmierzające do ich eliminacji.	Zgodnie z Mapą zabiegów ochronnych
3.	Sprzątanie rezerwatu	Sprzątanie terenu rezerwatu wraz z wywiezieniem zebranych śmieci.	Cały teren rezerwatu


Mapa poglądowa przedstawiająca miejsca wdrażania działań ochronnych w rezerwacie



Legenda

działania ochronne:

-  koszenie
-  monitoring siedlisk leśnych
-  sprzątanie rezerwatu

 granica rezerwatu Słopiec

Ortofotomapa – Główny Urząd Geodezji i Kartografii, usługa przeglądarki (20.12.2021 r.)

Układ współrzędnych: PL-1992

Podziałka  0 100 200 m

Uzasadnienie

do zarządzenia Regionalnego Dyrektora Ochrony Środowiska w Kielcach z dnia 22 lipca 2022 r. w sprawie ustanowienia planu ochrony dla rezerwatu przyrody Słopiec.

Zgodnie z art. 19 ust.6 ustawy z dnia 16 kwietnia 2004 r. o ochronie przyrody (Dz. U. z 2022 r. poz. 916 t. j.) regionalny dyrektor ochrony środowiska ustanawia plan ochrony dla rezerwatu przyrody.

Plan ochrony rezerwatu sporządza się na okres 20 lat w celu oceny stanu zasobów, tworów i składników przyrody, walorów krajobrazowych, wartości kulturowych oraz wskazania istniejących i potencjalnych zagrożeń wewnętrznych i zewnętrznych, a także opracowania koncepcji ochrony tych zasobów ze wskazaniem zakresu prac, w tym zabiegów ochronnych dla zachowania walorów przyrodniczych.

Rezerwat przyrody Słopiec został ustanowiony Zarządzeniem Ministra Ochrony Środowiska, Zasobów Naturalnych i Leśnictwa z dnia 27 czerwca 1995 r. w sprawie uznania za rezerwat przyrody (M. P. Nr 33 poz. 406), które zostało zamieszczone w obwieszczeniu Wojewody Świętokrzyskiego z dnia 15 października 2001 r. w sprawie ogłoszenia wykazu rezerwatów (Dz. Urz. Woj. Świąt. Nr 107, poz. 1270). Celem utworzenia rezerwatu było zachowanie ze względów naukowych i dydaktycznych unikalnego torfowiska, cennych zbiorowisk roślinnych oraz wielu rzadkich roślin chronionych. Powierzchnia rezerwatu wynosiła 8,18 ha. Następnie w 2017 roku zostało wydane zarządzenie Regionalnego Dyrektora Ochrony Środowiska w Kielcach z dnia 20 września 2017 r. w sprawie rezerwatu przyrody Słopiec (Dz. Urz. Woj. Świąt. poz. 2863). Zarządzenie to miało na celu dostosowanie informacji dotyczących rezerwatu do aktualnie obowiązujących przepisów prawnych, w tym określenie sprawującego nadzór nad rezerwatem oraz określenie jego rodzaju, typu i podtypu zgodnie z rozporządzeniem Ministra Środowiska z dnia 30 marca 2005 r. w sprawie rodzajów, typów i podtypów rezerwatów przyrody (Dz. U. z 2005 r. Nr 60, poz. 533). Zostało ono opracowane z uwzględnieniem Wytycznych Generalnego Dyrektora Ochrony Środowiska w zakresie redagowania zarządzeń regionalnego dyrektora ochrony środowiska dotyczących rezerwatów przyrody. Aktualna powierzchnia rezerwatu wynika z powierzchni poligonu opisanego współrzędnymi punktów załamania granicy rezerwatu (matematyczna suma pola powierzchni rzutu) i wynosi 8,24 ha.

Zarządzenie z 1995 r. ustanawiające rezerwat utraciło moc z dniem wejścia w życie aktualnie obowiązującego zarządzenia z 2017 r. w sprawie rezerwatu przyrody Słopiec na podstawie art. 157 ustawy z dnia 16 kwietnia 2004 r. o ochronie przyrody.

Plan ochrony ustanawia się w oparciu o diagnozę stanu przyrody, biorąc pod uwagę dynamikę procesów przyrodniczych oraz istniejące i potencjalne zagrożenia zewnętrzne i wewnętrzne. Dokumentację stanu przyrody rezerwatu sporządzono w 2021 r., z uwzględnieniem wymagań art. 20 ust. 3 ustawy z dnia 16 kwietnia 2004 r. o ochronie przyrody oraz rozporządzenia Ministra Środowiska z dnia 12 maja 2005 r. w sprawie sporządzania projektu planu ochrony dla parku narodowego, rezerwatu przyrody i parku krajobrazowego, dokonywania zmian w tym planie oraz ochrony zasobów, tworów i składników przyrody (Dz. U. Nr 94, poz. 794).

Rezerwat położony jest na terenie obszaru Natura 2000 Lasy Cisowsko-Orłowińskie PLH260040. Obszar ten posiada ustanowiony plan zadań ochronnych - Zarządzeniem Regionalnego Dyrektora Ochrony Środowiska w Kielcach z dnia 31 marca 2014 r. w sprawie ustanowienia dla obszaru Natura 2000 Lasy Cisowsko-Orłowińskie PLH260040 (Dz. Urz. Woj. Świąt. poz. 1141 z późn. zm.). Z tego względu miały tu zastosowanie zapisy art. 20 ust. 6 ustawy o ochronie przyrody.

Zgodnie z art. 19 ust. 1a ustawy o ochronie przyrody zapewniono możliwość udziału społeczeństwa na zasadach określonych w art. 39 ustawy z dnia 3 października 2008 r. o udostępnianiu informacji o środowisku i jego ochronie, udziale społeczeństwa w ochronie środowiska oraz o ocenach oddziaływania na środowisko. Informację o przystąpieniu do sporządzenia projektu planu ochrony dla tego rezerwatu podano do publicznej wiadomości poprzez obwieszczenie Regionalnego Dyrektora Ochrony Środowiska w Kielcach znak: WPN.I.6202.3.2020.MK1, WPN.I.6202.4.2020.MK1, WPN.I.6202.5.2020.MK1 z dnia 09.12.2020 r. o przystąpieniu do opracowania dokumentacji projektu planu ochrony dla rezerwatu przyrody Słopiec. Informację o możliwości zapoznania się z dokumentacją sprawy oraz o terminie i możliwości składania przez wszystkich zainteresowanych uwag i wniosków do projektu planu ochrony rezerwatu w ramach udziału społeczeństwa, w terminie od dnia 24 marca 2022 r. do 19 kwietnia 2022 r. podano do publicznej wiadomości obwieszczeniem Regionalnego Dyrektora Ochrony Środowiska w Kielcach znak: WPN.I.6202.5.2020.MK1 z dnia 17 marca 2022 r. Obwieszczenia te zostały umieszczone na tablicy ogłoszeń oraz w BIP Regionalnej

Dyrekcji Ochrony Środowiska w Kielcach, a także przesłane do Urzędu Miasta i Gminy w Daleszycach, jak również opublikowane w prasie. W określonym wyżej terminie nie wpłynęły uwagi.

Realizacja wskazanych w planie działań wynika z konieczności utrzymania różnorodności biologicznej rezerwatu oraz wypełnienia nowo ustalonego celu rezerwatu tj. zabezpieczenie naturalnych procesów przyrodniczych we fragmencie bagiennego lasu olszowego stanowiącego etap sukcesji w naturalnej historii torfowiska. Procesy zachodzące w rezerwacie będą podlegać monitoringowi, którego celem jest określenie stanu zachowania i kierunku naturalnie zachodzących przemian w rezerwacie przyrody jako etapów sukcesji w naturalnej historii torfowiska.

Monitorowany będzie także rozwój gatunków obcych o charakterze inwazyjnym. W chwili obecnej stwierdzono w rezerwacie występowanie pojedynczych osobników gatunków: konyza (przymiotno) kanadyjska *Coryza canadensis*, kolczurka klapowana *Echinocystis lobata*, słonecznik bulwiasty *Helianthus tuberosus*, niecierpek drobnokwiatowy *Impatiens parviflora*, czeremcha amerykańska *Padus serotina*, winobluszcz zaroślowy *Parthenocissus inserta*, dąb czerwony *Quercus rubra*, rdestowiec ostrokończysty *Reynoutria japonica*, nawłóć kanadyjska *Solidago canadensis*, nawłóć późna *Solidago gigantea*. W związku z brakiem obserwacji rozprzestrzeniania się obecnie nie zachodzi konieczność ich usuwania. Konieczny jest natomiast monitoring pod tym kątem. Zaproponowano wykonywanie monitoringu z częstotliwością co pięć – sześć lat, co w ocenie tut. urzędu jest wystarczające. W przypadku zaobserwowania zagrożenia rozprzestrzeniania się gatunków obcych zostaną podjęte działania ochronne polegające na ich usuwaniu.

Ze względu na zaproponowaną strategię ochrony rezerwatu przyrody Słopiec wprowadzono jedynie prowadzenie monitoringu ekosystemów rezerwatu, sprzątanie terenu rezerwatu oraz koszenie małego fragmentu łąki wchodzącej w skład rezerwatu, objętej ochroną krajobrazową, przy drodze publicznej.

Zgodnie z § 22 rozporządzenia Ministra Środowiska z dnia 12 maja 2005 r. w sprawie sporządzania projektu planu ochrony dla parku narodowego, rezerwatu przyrody i parku krajobrazowego, dokonywania zmian w tym planie oraz ochrony zasobów, tworów i składników przyrody (Dz. U. Nr 94 poz. 794) sposoby ochrony na obszarach objętych ochroną ścisłą polegają na rozpoznawaniu, monitorowaniu i eliminowaniu lub ograniczaniu zagrożeń antropogenicznych oraz na umożliwieniu przebiegu naturalnych procesów przyrodniczych. W rezerwacie stwierdzono obecność gatunków obcych o charakterze inwazyjnym. Według oceny ekspertów opracowujących dokumentację planu ewentualna ingerencja na obecnym etapie może być zbyt radykalnym działaniem i również niekorzystnie wpływać na ekosystemy w tym np. poprzez zawleczenie innych nowych gatunków obcych. W planie zaproponowano monitorowanie lasów w granicach rezerwatu przyrody, celem określenia stanu zachowania i kierunku naturalnie zachodzących zmian oraz monitorowania obecności gatunków obcych o charakterze inwazyjnym. Natomiast w przypadku zaobserwowania rozprzestrzeniania się stwierdzonych gatunków obcych o charakterze inwazyjnym, wskazanych w tabeli zagrożeń, konieczne będzie podjęcie działań zmierzających do ich eliminacji, co nie stoi w sprzeczności z objęciem terenu leśnego rezerwatu przyrody ochroną ścisłą.

W Studium uwarunkowań i kierunków zagospodarowania przestrzennego gminy Daleszyce (SUiKZP) wyszczególniony został obszar rezerwatu przyrody Słopiec zarówno na załącznikach graficznych jak i w części tekstowej. W części graficznej obszar rezerwatu przyrody pokrywa się z granicą złoża torfów jako jedno z uwarunkowań geologicznych podlegających ochronie. W części tekstowej zawarta jest informacja iż torfy zostały rozpoznane i udokumentowane w licznych polach, występują głównie w rejonie Słopca i Daleszyc. Zasoby te nie są eksploatowane a ich przyszłe eksploatowanie jest nieracjonalne, z uwagi na ich niewystarczającą wartość w stosunku do ewentualnych strat poniesionych w związku z potencjalnym wydobyciem. Zgodnie z SUiKZP gminy Daleszyce m.in. teren rezerwat przyrody Słopiec wyłączony jest spod zabudowy. Ponadto w dokumencie tym zaznaczono, że rezerwat podlega ochronie prawnej wynikającej z aktu o utworzeniu.

W Miejscowym planie zagospodarowania przestrzennego sołectwa Słopiec na terenie gminy Daleszyce teren rezerwatu przyrody został wyszczególniony z symbolem ZN – teren objęty formą ochrony przyrody – rezerwat przyrody Słopiec. W odniesieniu do tego obiektu zawarto informacje dotyczące zakazów obowiązujących na terenie rezerwatu przyrody wynikających z art. 15 ust 1 ustawy o ochronie przyrody. Ponadto wskazano granicę obszarów nagromadzenia torfów oraz granicę złóż kopalin mineralnych, które nie są przewidziane do eksploatacji i obowiązuje ochrona przed zmianą sposobu użytkowania. Ustalenia zawarte w w/w dokumentach nie przewidują zmian w zagospodarowaniu terenów objętych ochroną w postaci rezerwatu przyrody. W związku z powyższym nie istnieje potrzeba formułowania ustaleń do dokumentów planistycznych.

Na terenie rezerwatu nie wskazuje się obszarów i miejsc proponowanych do udostępnienia dla celów naukowych, edukacyjnych, turystycznych, rekreacyjnych, sportowych, amatorskiego połowu ryb i rybactwa, polowania, działalności wytwórczej, handlowej i rolniczej – poza obszarem gdzie prowadzone będą działania ochronne, tj. koszenie łąki. Działania związane z celami naukowymi, rekreacyjnymi, edukacyjnymi, sportowymi i turystycznymi na obszarze rezerwatu przyrody możliwe będą po uzyskaniu indywidualnej zgody Regionalnego Dyrektora Ochrony Środowiska w Kielcach w trybie art. 15 ust. 5 ustawy o ochronie przyrody lub na podstawie zarządzenia Regionalnego Dyrektora Ochrony Środowiska w Kielcach. Badania naukowe będą prowadzone na podstawie indywidualnych decyzji. Ich wyniki poszerzą i zaktualizują wiedzę o walorach rezerwatu. Realizacja celów rekreacyjnych, sportowych czy turystycznych wymaga kontroli, aby nie doprowadzić do zbytnej intensyfikacji tego typu działań na terenie rezerwatu. W przeciwnym razie mogą one wpłynąć negatywnie na zachowanie przedmiotów ochrony rezerwatu.

Ze względu na specyfikę rezerwatu nie ma potrzeby wskazywania miejsc do udostępnienia dla działalności wytwórczej i handlowej.

Realizacja zaproponowanych działań zawartych w niniejszym akcie prawnym będzie finansowana m.in. ze środków budżetu państwa. Nie wyklucza się możliwości wykorzystania innych źródeł finansowania. Koszty realizacji działań w celu ochrony krajobrazowej na łące oszacowano na poziomie 20.000,00 zł w całym okresie obowiązywania planu ochrony.

Wydanie aktu normatywnego nie wpłynie w istotny sposób na rynek pracy, ani też na konkurencyjność gospodarki i przedsiębiorczość, w tym na funkcjonowanie przedsiębiorstw i rozwój regionalny.

Przedmiotowy projekt zarządzenia był konsultowany z Generalną Dyрекcją Ochrony Środowiska.

Na podstawie art. 19 ust. 2 ustawy o ochronie przyrody projekt planu został przesłany w dniu 13 maja 2022 r. do zaopiniowania przez Radę Miejską w Daleszycach. Zgodnie z art. 89 ust. 3 ustawy z dnia 8 marca 1990 r. o samorządzie gminnym (t. j. Dz. U. z 2022 r. poz. 559) opiniowanie przez organy gminy rozstrzygnięć innych organów wymagają uzgodnienia w ciągu 30 dni od dnia doręczenia projektu zarządzenia. Po upływie tego terminu brak przedstawienia stanowiska rady gminy jest równoznaczny z brakiem uwag i przyjęciem projektu zarządzenia w brzmieniu przedłożonym do urzędu. Z uwagi na brak stanowiska Radę Miejską w Daleszycach przyjęto, że projekt został pozytywnie zaopiniowany w brzmieniu przedłożonym do zaopiniowania.

Projekt niniejszego zarządzenia w trybie art. 59 ust. 2 ustawy z dnia 23 stycznia 2009 r. o wojewodzie i administracji rządowej w województwie (t.j. Dz. U z 2022 r. poz. 135 z późn. zm.) został uzgodniony z Wojewodą Świętokrzyskim – pismo znak: PNK.II.0521.64.2022 z dnia 12.07.2022 r.

Niniejszy projekt zarządzenia na podstawie art. 97 ust. 3 pkt 2 ustawy o ochronie przyrody został pozytywnie zaopiniowany przez Regionalną Radę Ochrony Przyrody w Kielcach – Uchwała Nr 9/2022 Regionalnej Rady Ochrony Przyrody w Kielcach z dnia 23 czerwca 2022 r.