

**ZARZĄDZENIE
REGIONALNEGO DYREKTORA OCHRONY ŚRODOWISKA W WARSZAWIE**

z dnia 2023 r.

w sprawie ustanowienia planu ochrony dla rezerwatu przyrody Przełom Witówki

Na podstawie art. 19 ust. 6 ustawy z dnia 16 kwietnia 2004 r. o ochronie przyrody (Dz. U. z 2023 r. poz. 1336, 1688 i 1890) zarządza się, co następuje:

§ 1. Ustanawia się, na okres 20 lat, plan ochrony dla rezerwatu przyrody Przełom Witówki, zwanego dalej „rezerwatem”.

§ 2. 1. Celem ochrony przyrody w rezerwacie jest zachowanie ze względów naukowych, dydaktycznych i krajobrazowych dobrze wykształconych zespołów roślinnych, zarówno leśnych jak i nieleśnych, z występującymi tu gatunkami chronionymi.

2. Przyrodniczymi i społecznymi uwarunkowaniami realizacji celu, o którym mowa w ust. 1, są:

- 1) naturalne cechy zbiorowisk, charakteryzujące się dużą dynamiką procesów w nich zachodzących;
- 2) zachowane siedliska zwierząt i roślin objętych ochroną gatunkową;
- 3) zachowane ekosystemy żyznych lasów liściastych;
- 4) różnorodność florystyczna i faunistyczna rezerwatu;
- 5) zróżnicowanie siedlisk na stosunkowo małej powierzchni;
- 6) charakter krajobrazu uformowanego przez nieuregulowaną rzekę i mozaikę siedlisk lądowych;
- 7) naturalne procesy regeneracyjne drzewostanów.

§ 3. Identyfikację oraz określenie sposobów eliminacji lub ograniczania istniejących i potencjalnych zagrożeń wewnętrznych i zewnętrznych oraz ich skutków, określa załącznik nr 1 do zarządzenia.

§ 4. Obszar rezerwatu objęty jest ochroną czynną.

§ 5. 1. Działania ochronne na obszarze ochrony czynnej rezerwatu z podaniem rodzaju, zakresu i lokalizacji tych działań, określa załącznik nr 2 do zarządzenia.

2. Lokalizację działań ochronnych, o których mowa w ust. 1, określa załącznik nr 3 do zarządzenia.

§ 6. 1. Wprowadza się następujące wskazania wymagań ochrony przyrody koniecznych do uwzględnienia w ustaleniach planów ogólnych gminy Mrozy i Kałuszyn, miejscowych planów zagospodarowania przestrzennego gminy Mrozy i Kałuszyn, planów zagospodarowania przestrzennego województwa mazowieckiego oraz planów zagospodarowania przestrzennego wyłącznej strefy ekonomicznej dotyczących eliminacji lub ograniczenia zagrożeń wewnętrznych lub zewnętrznych:

1) na terenie rezerwatu:

- a) należy utrzymać całość obszaru w formie terenu wyłączonego z możliwości wprowadzenia zmian w sposobie jego użytkowania i zagospodarowania,
- b) należy utrzymać całość obszaru jako wyłączony z możliwości lokalizacji wszelkiej nowej infrastruktury technicznej niezwiązanej z funkcjonowaniem rezerwatu,
- c) należy utrzymać całość obszaru jako wyłączony z możliwości lokalizacji wszelkich obiektów kubaturowych,
- d) nie należy regulować koryta rzeki,
- e) należy utrzymać całość obszaru jako wyłączony z możliwości prowadzenia działań mogących przyczynić się do zmiany stosunków wodnych w sposób mogący negatywnie wpływać na rezerwat,
- f) należy utrzymać całość obszaru jako wyłączony z możliwości prowadzenia działań mogących przyczynić się do zmiany naturalnej rzeźby terenu,
- g) należy utrzymać charakterystyczne naturalne cechy krajobrazu, tworzonego przez ekosystemy siedlisk lądowych i nieuregulowaną rzekę;

2) na terenie otuliny rezerwatu:

- a) nie należy prowadzić działań mogących przyczynić się do zmiany stosunków wodnych w sposób mogący negatywnie wpływać na rezerwat,
- b) nie należy zmniejszać powierzchni lasów,
- c) nie należy prowadzić poboru wód podziemnych za pomocą studni,
- d) nie należy prowadzić eksploatacji złóż kopalin naturalnych,
- e) nie należy realizować działań mających negatywny wpływ na środowisko,
- f) nie należy podejmować działań prowadzących do trwałych zmian rzeźby terenu,
- g) nie należy odprowadzać ścieków do wód powierzchniowych oraz gruntu,
- h) nie należy regulować koryta rzeki,
- i) dopuszcza się realizację inwestycji celu publicznego z zakresu układu drogowego.

2. Mapę wskazań wymagań ochrony przyrody koniecznych do uwzględnienia w ustaleniach planów ogólnych gminy Mrozy i Kałuszyn, miejscowych planów zagospodarowania przestrzennego gminy Mrozy i Kałuszyn, planów zagospodarowania przestrzennego województwa mazowieckiego oraz planów zagospodarowania przestrzennego wyłącznej strefy ekonomicznej dotyczących eliminacji lub ograniczenia zagrożeń wewnętrznych lub zewnętrznych, określa załącznik nr 4 do zarządzenia.

§ 7. Zarządzenie wchodzi w życie po upływie 14 dni od dnia ogłoszenia.

Regionalny Dyrektor
Ochrony Środowiska
w Warszawie

Arkadiusz Siembida

Załącznik Nr 1 do zarządzenia

Regionalnego Dyrektora Ochrony Środowiska w Warszawie

z dnia.....2023 r.

Identyfikacja oraz określenie sposobów eliminacji lub ograniczania istniejących i potencjalnych zagrożeń wewnętrznych i zewnętrznych oraz ich skutków

Identyfikacja zagrożenia	Rodzaj zagrożenia	Sposób eliminacji zagrożenia lub jego ograniczenia oraz jego skutków
Niekorzystne zmiany poziomu lustra wód gruntowych pogarszające stan uwodnienia siedlisk rezerwatu.	Potencjalne Zewnętrzne	Wprowadzenie ustaleń do dokumentów planistycznych zapobiegających negatywnym zmianom stosunków wodnych i hydrochemicznych w rezerwacie. Wykluczenie możliwości poboru wód gruntowych za pomocą studni.
Zmiana sposobu użytkowania gruntów w rezerwacie.	Potencjalne Zewnętrzne	Cały rezerwat należy utrzymać w formie obszaru wyłączonego z możliwości wprowadzenia zmian w sposobie użytkowania i zagospodarowania terenu. Utrzymanie obszaru rezerwatu jako wyłączonego z możliwości lokalizacji obiektów budowlanych, w szczególności wszelkiej nowej infrastruktury technicznej niezwiązanej z prowadzoną w rezerwacie ochroną przyrody. Zachowanie naturalnych cech drzewostanów oraz popieranie sukcesji rodzimych gatunków roślin jako samoistnego procesu regeneracji zbiorowisk leśnych.
Antropopresja na rezerwat.	Istniejące Zewnętrzne	Ustawianie tablic informacyjnych o obowiązujących w rezerwacie zakazach.
Antropogeniczne zaburzenia naturalnych procesów zachodzących w rezerwacie, w szczególności związanych z regeneracją tworzących ten obiekt siedlisk.	Potencjalne Zewnętrzne	Niepodejmowanie działań zaburzających naturalny charakter siedlisk rezerwatu. Pozostawienie drzewostanów do naturalnej regeneracji. Prowadzenie monitoringu gatunków obcych wraz z ich eliminowaniem ze składu gatunkowego drzewostanów.
Wypieranie rodzimych gatunków roślin przez gatunki obce geograficznie.	Istniejące Wewnętrzne Zewnętrzne	Prowadzenie monitoringu występowania gatunków obcych. Eliminacja gatunków obcych.
Budowanie zastawek na ciekach wodnych.	Istniejące Zewnętrzne	Niebudowanie i rozbiórka nielegalnie wybudowanych zastawek na ciekach wodnych.
Wykonywanie zrębów zupełnych w lasach otaczających rezerwat.	Istniejące Zewnętrzne	Niewykonywanie zrębów zupełnych w drzewostanach otaczających rezerwat, w szczególności w obrębie jego otuliny..
Zaśmiecanie rezerwatu.	Istniejące Zewnętrzne	Sprzątanie terenu rezerwatu.
Regulacja koryta rzeki, usuwanie zalegających w nim drzew.	Istniejące Zewnętrzne	Pozostawienie drzew zalegających w korycie rzeki. Nieregulowanie koryta rzeki w rezerwacie oraz jego otulinie.
Zmiana warunków hydrologicznych i cech fizykochemicznych wód podziemnych i powierzchniowych w rezerwacie i jego najbliższym sąsiedztwie.	Potencjalne Zewnętrzne	Dostosowanie gospodarki przestrzennej do wymogów ochrony rezerwatu poprzez niewykonywanie prac mogących obniżyć poziom wód powierzchniowych i podziemnych, w szczególności melioracji i pobór wód podziemnych oraz zmieniających cechy fizykochemiczne

		wód powierzchniowych i podziemnych, w szczególności wprowadzania do cieków wodnych i gruntu zanieczyszczeń oraz wody o zmienionym składzie chemicznym i/lub termice.
Obniżanie poziomu wody powierzchniowej i gruntowej.	Potencjalne Zewnętrzne Wewnętrzne	Wprowadzenie ustaleń do dokumentów z zakresu planowania przestrzennego.

Załącznik Nr 2 do zarządzenia

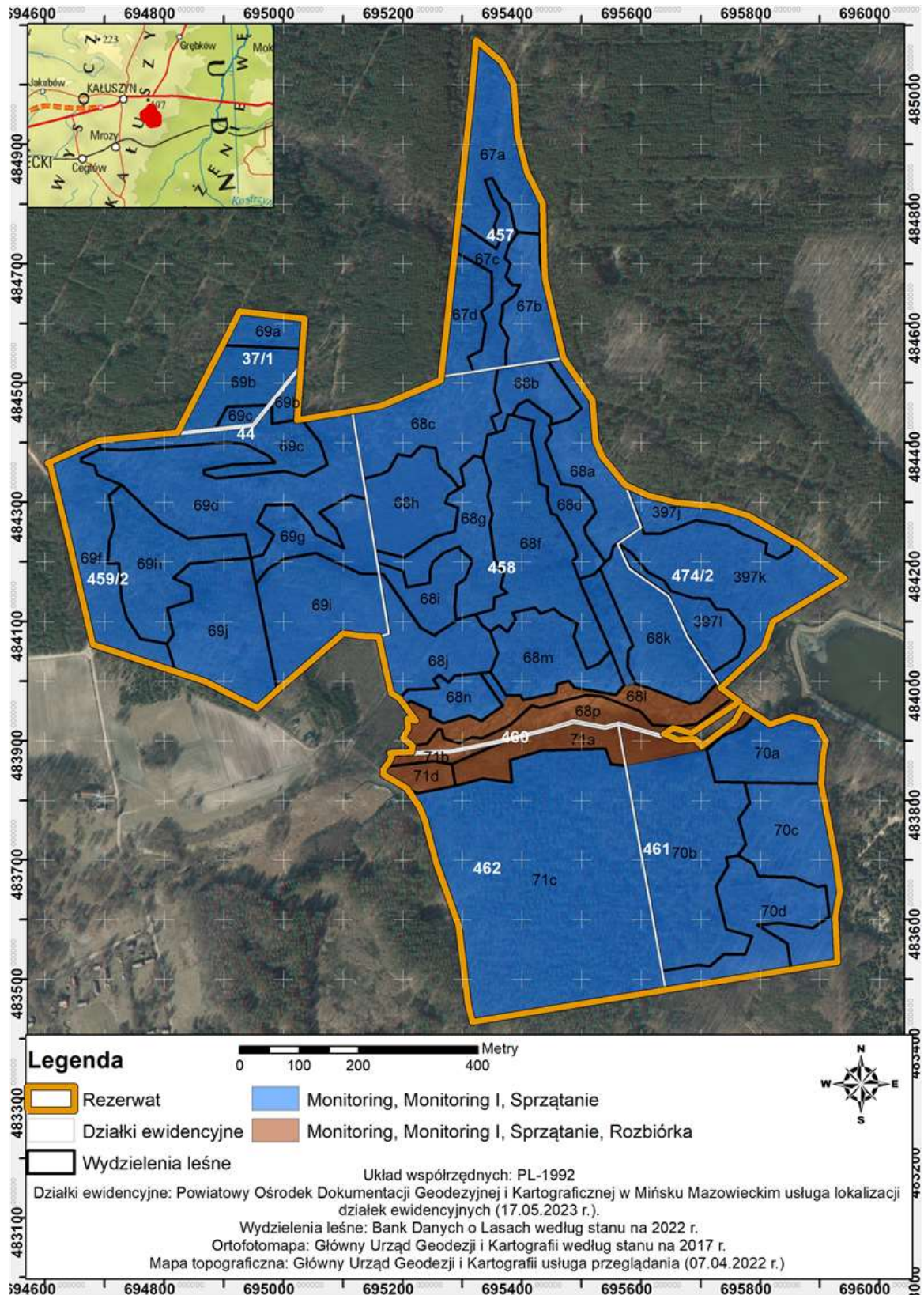
Regionalnego Dyrektora Ochrony Środowiska w Warszawie

z dnia.....2023 r.

Działania ochronne na obszarze ochrony czynnej rezerwatu z podaniem rodzaju, zakresu i lokalizacji tych działań

Rodzaj działania ochronnego	Zakres działań ochronnych	Lokalizacja działań ochronnych	
		Wydzielenie leśne	Działka ewidencyjna
Monitoring	Monitorowanie, nie częściej niż raz na pięć lat, stopnia zasiedlenia rezerwatu przez gatunki obce. W przypadku, gdy monitoring wykaże zmiany w składzie gatunkowym roślin, powstałe w efekcie ekspansji gatunków obcych, zagrażając gatunkom rodzimym, w szczególności, jeżeli oszacowana identyfikacja występujących gatunków obcych wykaże stopień pokrycia badanego płatu (wyznaczonego zgodnie z metodyką GIOŚ) dla każdego gatunku z osobna oraz łącznie 10% lub więcej, należy przystąpić do usuwania gatunków obcych. Rozmiar, sposób wykonania oraz termin usuwania gatunków obcych należy dostosować do gatunku i stopnia jego rozprzestrzenienia, określonego w ramach monitoringu. Pozyskaną biomasę należy wywieźć poza teren rezerwatu.	69b, 68h, 70d, 68g, 68p, 68b, 70b, 71d, 70a, 68i, 70c, 68j, 68d, 69h, 68n, 68c, 67c, 69d, 68f, 68l, 397l, 69g, 71b, 69c, 69a, 68m, 69f, 69j, 68a, 71c, 67b, 67a, 68k, 397k, 397j, 71a, 69i, 67d	458, 459/2, 474/2, 462, 461, 37/1, 457, 460, 44
Rozbiórka	Przywrócenie naturalnego przepływu rzeki poprzez rozbiórkę nielegalnie wybudowanych w jej korycie zastawek.	71b, 71a, 70b, 68p	458, 460, 461, 462
Sprzątanie	Usuwanie śmieci i odpadów z rezerwatu.	69b, 68h, 70d, 68g, 68p, 68b, 70b, 71d, 70a, 68i, 70c, 68j, 68d, 69h, 68n, 68c, 67c, 69d, 68f, 68l, 397l, 69g, 71b, 69c, 69a, 68m, 69f, 69j, 68a, 71c, 67b, 67a, 68k, 397k, 397j, 71a, 69i, 67d	458, 459/2, 474/2, 462, 461, 37/1, 457, 460, 44
Monitoring I	Przeprowadzenie, co najmniej raz na 10 lat, oceny określającej stan zachowania struktury i funkcji siedlisk przyrodniczych, chronionych gatunków zwierząt i roślin oraz ich siedlisk występujących w rezerwacie.	69b, 68h, 70d, 68g, 68p, 68b, 70b, 71d, 70a, 68i, 70c, 68j, 68d, 69h, 68n, 68c, 67c, 69d, 68f, 68l, 397l, 69g, 71b, 69c, 69a, 68m, 69f, 69j, 68a, 71c, 67b, 67a, 68k, 397k, 397j, 71a, 69i, 67d	458, 459/2, 474/2, 462, 461, 37/1, 457, 460, 44

Lokalizacja działań ochronnych

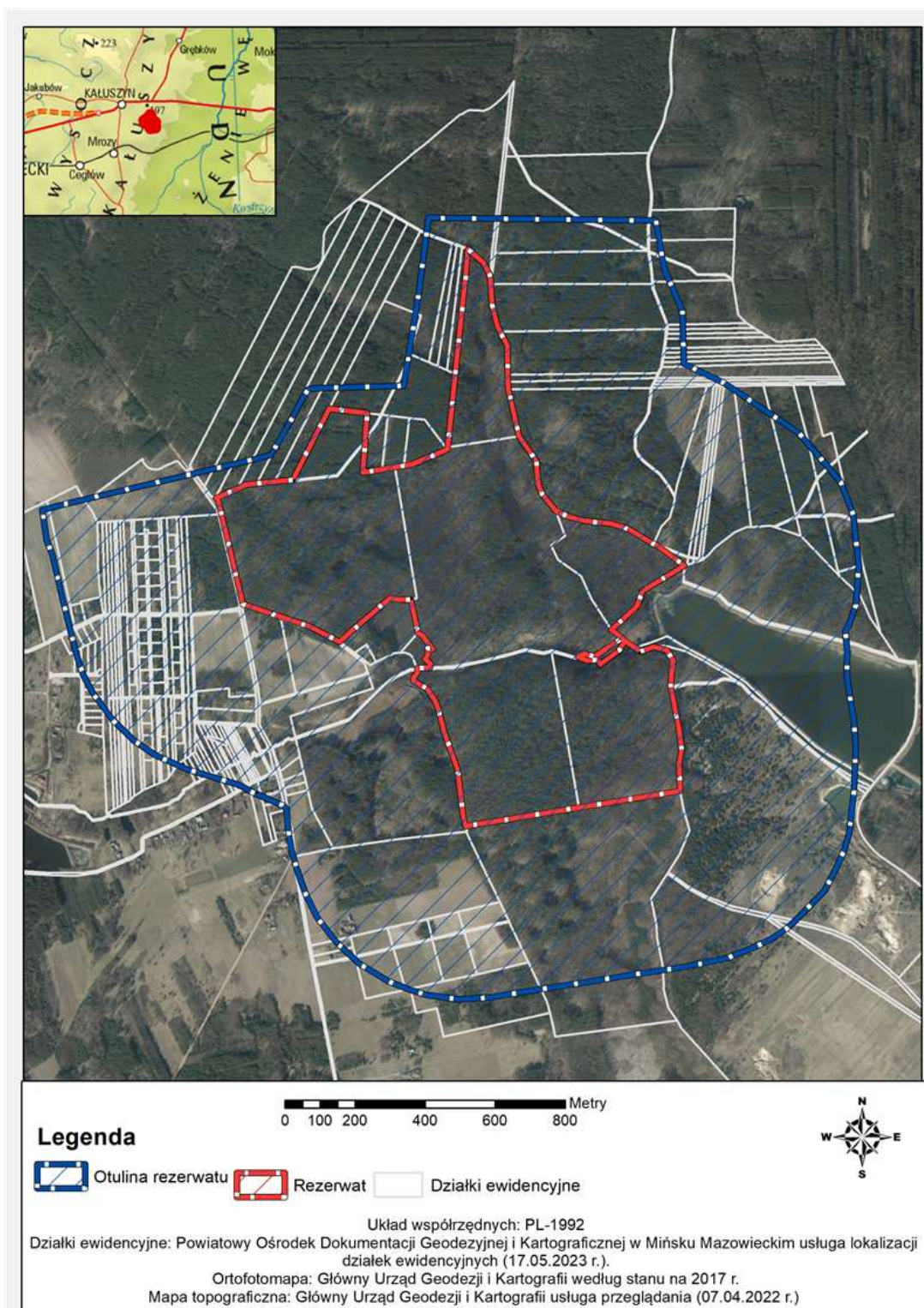


Załącznik Nr 4 do zarządzenia

Regionalnego Dyrektora Ochrony Środowiska w Warszawie

z dnia.....2023 r.

Mapa wskazań wymagań ochrony przyrody koniecznych do uwzględnienia w ustaleniach planów ogólnych gminy Mrozy i Kaluszyń, miejscowych planów zagospodarowania przestrzennego gminy Mrozy i Kaluszyń, planów zagospodarowania przestrzennego województwa mazowieckiego oraz planów zagospodarowania przestrzennego wyłącznej strefy ekonomicznej dotyczących eliminacji lub ograniczenia zagrożeń wewnętrznych lub zewnętrznych



UZASADNIENIE

Plan ochrony rezerwatu został opracowany na podstawie art. 19 ust. 6 z uwzględnieniem art. 20 ust. 1, 2 i 3 ustawy z dnia 16 kwietnia 2004 r. o ochronie przyrody (t.j. Dz. U. z 2023 r. poz. 1336, z późn. zm.), zwanej dalej „ustawą o ochronie przyrody”. Zakres zrealizowanych prac został dostosowany do zasobów, tworów i składników przyrody, walorów krajobrazowych oraz wartości kulturowych rezerwatu. Przy sporządzaniu planu ochrony uwzględniono treść rozporządzenia Ministra Środowiska z dnia 12 maja 2005 r. w sprawie sporządzania projektu planu ochrony dla parku narodowego, rezerwatu przyrody i parku krajobrazowego, dokonywania zmian w tym planie oraz ochrony zasobów, tworów i składników przyrody (Dz. U. Nr 94, poz. 794).

W rezerwacie nie wyznacza się miejsc wprowadzania psów, o których mowa w art. 15 ust. 1 pkt 16 ustawy o ochronie przyrody.

W rezerwacie nie wyznacza się obszarów, gdzie można wykonywać polowania, o których mowa w art. 15 ust. 1 pkt 4 ustawy o ochronie przyrody, w związku z czym, rezerwat nie może wchodzić w skład obwodu łowieckiego. Kwestia wykonywania polowań w rezerwatach przyrody oraz włączania tej formy ochrony przyrody w skład obwodów łowieckich została ugruntowana przepisami dwóch ustaw, tj. ustawy o ochronie przyrody oraz ustawy z dnia 13 października 1995 r. Prawo łowieckie (t.j. Dz. U. z 2023 r. poz. 1082), zwanej dalej „Prawem łowieckim”. Zgodnie z art. 26 pkt 1 Prawa łowieckiego, w skład obwodów łowieckich nie wchodzi rezerwaty przyrody, z wyjątkiem rezerwatów lub ich części, w których na obszarach wyznaczonych w planie ochrony lub zadaniach ochronnych nie zabroniono wykonywania polowania. Natomiast stosownie do art. 15 ust. 1 pkt 4 ustawy o ochronie przyrody, w rezerwatach przyrody zabronione jest wykonywanie polowań za wyjątkiem obszarów wyznaczonych w planie ochrony. Poprzez taką konstrukcję prawa ustawodawca powiązał przepisy Prawa łowieckiego z przepisami ustawy o ochronie przyrody, zespalając obie te ustawy pojęciem „wykonywanie polowań”. Należy mieć przy tym na względzie, że ustawy te mają inny zakres przedmiotowy i zakaz wykonywania polowań w rezerwatach jak i sposób zwolnienia z obowiązku jego przestrzegania wynika z rozwiązań ustawy o ochronie przyrody, regulującej zasady funkcjonowania tej formy ochrony przyrody. Natomiast narzędzie, jakie w stosunku do rezerwatów przyrody zostało zastosowane przepisami Prawa łowieckiego, należy traktować jako zagadnienie uregulowane ustawą o ochronie przyrody przeniesione na jego grunt z tej ustawy. Prawo łowieckie nie zawiera bowiem przepisów stanowiących podstawę do rozstrzygnięcia planem ochrony kwestii wprowadzania odstępstw od ograniczeń wynikających z utworzenia rezerwatu przyrody i z tego tytułu może regulować samodzielnie zasady działania obwodów łowieckich poza granicami tej formy ochrony przyrody. Prawo łowieckie w sposób ogólny wskazuje w art. 8 ust. 1, że w obwodach łowieckich prowadzona jest gospodarka łowiecka. Wskazać w tym miejscu należy, że ustawodawca wyraźnie rozgraniczył znaczenie pojęcia polowanie i gospodarka łowiecka. Zgodnie z art. 4 ust. 2 Prawa łowieckiego, polowaniem jest wykonywanie czynności obejmujących tropienie, strzelanie z myśliwskiej broni palnej, łowienie sposobami dozwolonymi zwierzyny żywej, łowienie zwierzyny przy pomocy ptaków łowczych zmierzające do wejścia w jej posiadanie. Gospodarką łowiecką będzie natomiast, zgodnie z art. 4 ust. 1 tej ustawy, szeroko rozumiana działalność w zakresie ochrony, hodowli i pozyskiwania zwierzyny. Elementem wiążącym, będący częścią wspólną polowania i gospodarki łowieckiej, będzie pozyskiwanie zwierzyny, jako czynność wykonywana dozwolonymi dla polowania metodami zmierzająca do wejścia w posiadanie zwierzyny. Rezerwat przyrody został zdefiniowany natomiast w art. 13 ust. 1 ustawy o ochronie przyrody jako obszar zachowany w stanie naturalnym lub mało zmienionym, ekosystemy, ostoje i siedliska przyrodnicze, a także siedliska roślin, siedliska zwierząt i siedliska grzybów oraz twory i składniki przyrody nieożywionej, wyróżniające się szczególnymi wartościami przyrodniczymi, naukowymi, kulturowymi lub walorami krajobrazowymi. Taka konstrukcja prawa pozwala przyjąć, że treść wyrażoną przepisem art. 26 Prawa łowieckiego należy rozumieć jako konsekwencję art. 13 ust. 1 oraz art. 15 ust. 1 ustawy o ochronie przyrody, którymi ustawodawca przyjął zasadę, że cała przyroda oraz walory krajobrazowe na terenie rezerwatu podlega ochronie i wszelkie działania podejmowane w rezerwacie winny być podporządkowane pod tę ochronę. Zastosowane w art. 26 ust. 1 Prawa łowieckiego rozwiązanie w zakresie wykonywania polowań pozostaje w związku z art. 15

ust. 1 pkt 4 ustawy o ochronie przyrody, który przewiduje, iż na obszarze rezerwatu przyrody zakazane jest polowanie, z wyjątkiem obszarów wyznaczonych w planie ochrony ustanowionych dla rezerwatu przyrody. Skoro bowiem w rezerwacie przyrody ochronie podlega cała przyroda, to wykonywanie w nim polowań może być dopuszczone na zasadzie wyjątku od generalnego zakazu wykonywania w nim tej czynności, wynikającego z ustawy o ochronie przyrody. Wyłączenie od przyjętej zasady ochrony przyrody w rezerwacie może nastąpić planem ochrony zgodnie z zasadami określonymi w art. 18, 19 i 20 ustawy o ochronie przyrody, będący przepisami powszechnie obowiązującymi wymienionymi w art. 26 pkt 1 Prawa łowieckiego.

W rezerwacie nie wyznacza się obszarów, na których można prowadzić działalność wytwórczą, handlową i rolniczą o których mowa w art. 15 ust. 1 pkt 11 i art. 20 ust. 3 pkt 6 ustawy o ochronie przyrody.

W rezerwacie nie wyznacza się miejsc połowu ryb i innych organizmów wodnych, o których mowa w art. 15 ust. 1 pkt 14 ustawy o ochronie przyrody.

W rezerwacie nie wskazuje się obszarów ochrony ścisłej i krajobrazowej, o której mowa w art. 20 ust. 3 pkt 3 ustawy o ochronie przyrody. Cały obszar rezerwatu obejmuje się ochroną czynną. Wskazanie w rezerwacie obszarów ochrony ścisłej skutkowałoby całkowitym i trwałym zaniechaniem bezpośredniej ingerencji człowieka w stan ekosystemów, tworów i składników przyrody oraz w przebieg zachodzących w nim procesów. Wprowadzenie na obszar rezerwatu tego typu ochrony wykluczyłoby możliwość ewentualnego podjęcia działań w sytuacji pojawienia się zagrożeń niewystępujących w czasie sporządzania projektu planu ochrony. W kwestii ochrony krajobrazowej wskazać należy, że stosownie do przepisów art. 117 ust. 2 ustawy o ochronie przyrody, ochroną krajobrazową w rezerwacie mogą być obejmowane wyłącznie grunty użytkowane gospodarczo. Rozpatrując kwestię prowadzenia gospodarki w rezerwacie przyrody, w pierwszej kolejności należy odnieść ją do reżimu prawnego obowiązującego w tej formie ochrony przyrody. Na jej terenie posiadają moc prawną ograniczenia, które zostały zdefiniowane w art. 15 ust. 1 ustawy o ochronie przyrody, jako zamknięty katalog zakazów. Ustawowo wprowadzone na obszar rezerwatu obostrzenia, mające formę zakazów, pociągają za sobą w konsekwencji ograniczenia, co do możliwości jego użytkowania. Ograniczenia te posiadają powszechnie obowiązującą moc prawną, skierowaną do każdego podmiotu, który znajduje lub znajdzie się w zasięgu terytorialnym objętym tą regulacją, bez względu na to, czy posiada on, bądź nie posiada, prawo własności do nieruchomości, czy też sprawuje nad nią nadzór. Taki stan prawny sprawia, że każdy, kto poprzez swoje działanie będzie powodował naruszenie któregokolwiek z zakazów zdefiniowanych w art. 15 ust. 1 ustawy o ochronie przyrody, winien przed każdorazowym podjęciem planowanych czynności, uzyskać stosowną zgodę na zastosowanie odstępstw od ich obowiązywania. Na chwilę obecną nikt nie ubiegał się o uzyskanie zezwolenia na odstępstwo od zakazów obowiązujących w rezerwacie w związku z zamiarem zagospodarowania znajdujących się w nim gruntów i takie zezwolenie nie było wydane. Można zatem przyjąć, że jeżeli obszar dzisiejszego rezerwatu był użytkowany przed jego ustanowieniem, to z dniem powołania tej formy ochrony do życia użytkowanie znajdujących się w nim gruntów zostało zaniechane i na chwilę obecną nie są one w żaden sposób wykorzystywane. Wskazać w tym miejscu należy, że sam fakt istnienia na nieruchomości gruntów sklasyfikowanych w ewidencji gruntów jako np.: rolne albo leśne, czy to w rezerwacie czy też poza jego granicami, nie przesądza o jej zajęciu na prowadzenie działalności gospodarczej. Dopiero faktyczne, rzeczywiste, mające swoje umocowanie prawne, dokonanie na gruncie czynności składających się na prowadzenie działalności gospodarczej, powoduje powstanie sytuacji, o której jest mowa w art. 117 ust. 2 ustawy o ochronie przyrody. Ustawa o ochronie przyrody nie definiuje pojęcia gruntu użytkowanego gospodarczo. Definicja taka nie znajduje się również w innych aktach prawnych. W przepisach art. 2 ust. 2 ustawy z dnia 12 stycznia 1991 r. o podatkach i opłatach lokalnych (t.j. Dz. U. z 2023 r. poz. 70) ustawodawca zawarł wprawdzie zwrot, grunty zajęte na prowadzenie działalności gospodarczej, jednak również nie zdefiniował tego terminu. Przy takim stanie prawnym, pomocnym przy ustaleniu, czy tego rodzaju grunty znajdują się w rezerwacie przyrody, może być legalna definicja działalności gospodarczej, którą zgodnie z art. 3 ustawy z dnia 6 marca 2018 r. Prawo przedsiębiorców (t.j. Dz. U. z 2023 r. poz. 221, z późn. zm.) jest zorganizowana działalność zarobkowa, wykonywana we własnym imieniu i w sposób ciągły oraz przyjęta w tej materii doktryna, w której wskazuje się, że pod zwrotem "grunty zajęte na prowadzenie

działalności gospodarczej" należy rozumieć objęcie gruntów w posiadanie, celem prowadzenia na nich działalności gospodarczej i na których w rzeczywistości wykonywane są czynności składające się na prowadzenie działalności gospodarczej. Łącząc ze sobą powyższe z zakazami obowiązującymi w rezerwacie przyrody, można przyjąć, że nie ma w nim gruntów użytkowanych gospodarczo. Ustawodawca, w celu doprowadzenia do realizacji strategii służącej utworzeniu i istnieniu rezerwatu, określił w stosunku do tej formy ochrony przyrody szczegółowy katalog zakazów, które winne być przestrzegane na jej terenie, wykluczając tym możliwość jego gospodarczego wykorzystania. W przypadku zlokalizowania działki na obszarze chronionym ustawowo, w tym konkretnym przypadku obszarze rezerwatu przyrody, granice ustawowego korzystania przez właściciela z jego nieruchomości wyznaczone są bowiem art. 15 ust. 1 ustawy o ochronie przyrody. Przy tak ustalonym stanie prawnym, wskazanie w planie ochrony rezerwatu przyrody obszarów ochrony krajobrazowej, a co za tym idzie, dopuszczenie do użytkowania gospodarczego jego terenów, mogłoby mieć miejsce wyłącznie w stosunku do obszarów, dla których wprowadzono już wcześniej derogacje znoszące w nim ograniczenia w tym zakresie. Innymi słowy, działalność gospodarcza dokonywana na obszarze objętym zakazami mogłaby znaleźć się w planie ochrony, jeżeli byłaby kontynuacją dotychczasowego sposobu gospodarczego wykorzystania tego terenu, mające swoje prawne umocowanie w decyzji administracyjnej znoszącej obowiązki tych zakazów. Z ustaleń dokonanych w ramach sporządzania planu ochrony wynika, że w rezerwacie znajdują się wyłącznie grunty leśne mogące uchodzić za gospodarcze, w stosunku do których nie były wydawane zezwolenia na gospodarcze ich wykorzystywanie. Można zatem przyjąć, że teren ten, z chwilą objęcia go ochroną w formie rezerwatu przyrody, zmienił w sposób naturalny swoje przeznaczenie z działki użytkowanej gospodarczo na działkę, na której przyroda winna samoistnie się odradzać. Można z tego wywieść, że dopuszczenie w chwili obecnej użytkowania gospodarczego gruntów na tym terenie nie będzie wynikać z jego obecnego gospodarczego wykorzystywania i wpłynie na zmianę cech charakterystycznych na tym obszarze. Wyznaczenie w planie ochrony rezerwatu obszarów ochrony krajobrazowej będzie zatem stało w sprzeczności ze społeczno-gospodarczym przeznaczeniem prawa, zgodnie z którym, stosownie do zapisu art. 13 ust. 1 ustawy o ochronie przyrody, przyjętym założeniem dla działki zlokalizowanej w rezerwacie przyrody i nieużytkowanej gospodarczo, jest ochrona przyrody i zapewnienie nienaruszalności całego obszaru rezerwatu, jako spójnego ekosystemu. Przy takim stanie faktycznym i prawnym, Regionalny Dyrektor Ochrony Środowiska w Warszawie odstąpił od wyznaczania w planie ochrony obszarów ochrony krajobrazowej. Mając na uwadze dbałość o zachowanie celu ochrony rezerwatu przyrody we właściwym stanie uznano, że użytkowanie znajdujących się w rezerwacie gruntów może mieć miejsce w zakresie związanym z prowadzoną w nim ochroną przyrody. Można w tym miejscu wskazać dodatkowo, że jednym ze zdiagnozowanych zagrożeń dla rezerwatu jest antropopresja. Przy sporządzaniu planu ochrony nie uwzględniono, jako właściwych dla ochrony rezerwatu przyrody i dających podstawę do wprowadzenia w nim ochrony krajobrazowej, naruszeń prawa do jakich dochodzi na jego obszarze, np.: wprowadzanie psów czy też poruszanie się poza wyznaczonymi szlakami. W żadnej mierze nikt nie powinien bowiem podejmować czynności prowadzących do naruszenia obowiązującego dla tej formy ochrony przyrody prawa, gdyż stoi to w sprzeczności z celami, dla których jest ona powoływana do życia. Utworzenie rezerwatu przyrody, w rozumieniu przepisu art. 7 ust. 1 ustawy o ochronie przyrody, jest celem publicznym i jako dobro społeczne, podlega szczególnemu reżimowi prawnemu, a co za tym idzie, naruszenie zakazów w nim obowiązujących stanowi wystąpienie przeciwko dobru chronionemu. Przyzwalanie na naruszanie podstawowych zasad obowiązujących w rezerwach przyrody, z czasem stałoby się powszechnie akceptowanymi standardami, czyniąc tym obowiązujące prawo nieskutecznym. Mając na względzie powyższe oraz przyjętą w prawodawstwie zasadę *ex iniuria non oritur ius* stanowiącą, że z bezprawia nie rodzi się prawo, samowolne użytkowanie gruntów w rezerwacie nie powinno stanowić podstawy sporządzania aktu prawa miejscowego, jakim jest plan ochrony rezerwatu przyrody. Tego rodzaju działania jako stojące w sprzeczności z obowiązującym prawem i szkodzące ochronie przyrody, winny być wyeliminowane z krajobrazu rezerwatu, a instrumentem służącym osiągnięciu tego celu jest plan ochrony.

W rezerwacie nie wskazuje się obszarów i miejsc udostępnianych dla celów edukacyjnych, turystycznych, rekreacyjnych i sportowych, o których mowa w art. 20 ust. 3 pkt 5 ustawy o ochronie przyrody.

W rezerwacie nie wskazuje się obszarów i miejsc udostępnianych dla amatorskiego połowu ryb i rybactwa, o których mowa w art. 20 ust. 3 pkt 5 ustawy o ochronie przyrody.

W zarządzeniu nie wskazano obszarów ani miejsc udostępnianych dla badań naukowych. Mając na uwadze dbałość o zachowanie celu ochrony rezerwatu przyrody we właściwym stanie, udostępnianie rezerwatu w celu prowadzenia badań naukowych może nastąpić po uzyskaniu zezwolenia Regionalnego Dyrektora Ochrony Środowiska w Warszawie na podstawie art. 15 ust. 1 pkt 24 i ust. 5 ustawy o ochronie przyrody. Uzyskanie indywidualnej zgody na prowadzenie tego typu czynności gwarantuje z jednej strony nadzór nad ich rodzajem i metodyką zabezpieczając z drugiej strony rezerwat przed negatywnym oddziaływaniem realizowanych prac, czy też przed wykonywaniem prac badawczych, których tematyka nie wymaga ingerencji w ekosystem rezerwatu. Szeroki zakres i tematyka badań naukowych sprawia, że pełną kontrolę nad ich wpływem na rezerwat można zachować tylko poprzez rozpatrzenie indywidualnego wniosku. Nie występuje natomiast możliwość precyzyjnego zdefiniowania w planie ochrony dla wszystkich rodzajów badań jednego sposobu postępowania, który minimalizowałby ich negatywny wpływ na rezerwat.

W kwestii zdefiniowanych planem ochrony ustaleń do dokumentów z zakresu planowania i zagospodarowania przestrzennego wskazuje się co następuje. Wzrost presji antropogenicznej, przekładające się na zagospodarowanie przestrzenne służące obsłudze różnych jego funkcji, sprawia, że stale zmniejszają się zasoby przestrzeni wolnej od przekształceń z nią związanych. Rosnąca ekspansja na użytkowanie coraz to większych obszarów, doprowadza do powstawania konfliktów na linii środowisko przyrodnicze i zagospodarowanie przestrzenne. Stają się one tym bardziej niebezpieczne, gdy zaczyna wykorzystywać się najatrakcyjniejsze, stosunkowo dobrze zachowane i mało przekształcone antropogenicznie zasoby przyrodnicze. Przeprowadzona na potrzeby niniejszego planu ochrony ocena stanu zagospodarowania przestrzennego, uwzględniająca w szczególności zewnętrzne uwarunkowania, wynikające z potrzeb ochrony przyrody rezerwatu, wykazała możliwość powstania zagrożeń zewnętrznych dla właściwego funkcjonowania jego celu ochrony. Związane są one głównie ze zmianami antropogenicznymi w przestrzennym zagospodarowaniu obszaru otaczającego tę formę ochrony przyrody. W celu zachowania ładu przestrzennego, w formie niestanowiącej zagrożenia dla rezerwatu, przepisami planu ochrony wprowadzono w życie ustalenia do dokumentów określających sposób zagospodarowania przestrzennego. Zgodnie bowiem z art. 20 ust. 3 ustawy o ochronie przyrody, plan ochrony dla rezerwatu przyrody musi zawierać sposoby eliminacji lub minimalizacji zagrożeń dla przyrody, zdefiniowane jako ustalenia skierowane do studiów i miejscowych planów zagospodarowania przestrzennego. Przy formułowaniu niniejszym planem ochrony koncepcji przestrzennego zagospodarowania, kierowano się zasadą zachowania, dopuszczenia, zrównoważonego użytkowania terenów otaczających rezerwat, w zakresie pozwalającym utrzymać ochronę jego walorów przyrodniczych na dotychczasowym poziomie. Narzędzie to w głównej mierze ma nie dopuścić do powstania lub przynajmniej pozwoli ograniczyć skutki ewentualnej kolizji pomiędzy działalnością człowieka a wymogami stawianymi w stosunku do ochrony rezerwatowej. Sposób sformułowania przepisów ustawy o ochronie przyrody pozwala uznać plan ochrony, za jeden z głównych sposobów planowania przestrzennego, bilansujący realizację potrzeb o określonej funkcji z możliwością ich lokalizacji na przestrzeni otaczającej rezerwat. Zgodnie z przepisami art. 19 ust. 6 ustawy o ochronie przyrody, plan ochrony rezerwatu przyrody jest powszechnie obowiązującym aktem prawa miejscowego, a co za tym idzie, rangę tę mają określone nim ustalenia do aktów z zakresu planowania przestrzennego. Status prawa miejscowego oznacza, że przyjęte w tym zakresie rozstrzygnięcia obowiązują zarówno w stosunku do rezerwatu oraz wskazanych nimi obszarów otaczających tę formę ochrony przyrody, na których mają być wprowadzane plany miejscowe. Jeżeli chodzi o obszar leżący poza granicami rezerwatu, wskazać należy w tym miejscu dodatkowo, że elementy te w jego granicach są wiążące dla studiów i planów zagospodarowania przestrzennego niezależnie od tego, czy dla rezerwatu jest ustalona otulina czy też nie. Przemawia za tym sama konstrukcja przepisów ustawy o ochronie przyrody. Nie określa ona wprost zakresu przedmiotowego rozstrzygnięć, jakie mogą być wprowadzane planem ochrony rezerwatu, a co za tym idzie, jakie mogą być narzucane w stosunku do dokumentów planowania przestrzennego. Ustawodawca określił jedynie, w sposób dość ogólny przepisem art. 20 ust. 3 pkt 7 ustawy o ochronie przyrody, że w akcie tym mają być zawarte ustalenia dotyczące eliminacji lub

ograniczenia zagrożeń wewnętrznych lub zewnętrznych. Za założeniami stawianymi dla zagospodarowania przestrzennego, sprawiającymi, że z istoty swej stanowi ono narzędzie antropogenicznego przekształcenia terenu, można przyjąć, iż prawodawca przyznał regionalnym dyrektorom ochrony środowiska bardzo szeroki zakres oddziaływania na planowanie przestrzenne. Z postawionych przez przepisy art. 3, 7, 13, 15 czy też 18 ustawy o ochronie przyrody rygorów można również wywieść, że prowadzenie ochrony w rezerwach przyrody obejmuje również kształtowanie ładu przestrzennego terenów go otaczających, bez ochrony których nie mógłby on funkcjonować jako forma ochrony przyrody. Również stosunkowo szeroki zakres przedmiotowy w zakresie ustaleń planu ochrony, jakie mogą być narzucane zagospodarowaniu przestrzennemu, został przyznany aktem wykonawczy do ustawy o ochronie przyrody, jakim jest rozporządzenie Ministra Środowiska z dnia 12 maja 2005 r. w sprawie sporządzania projektu planu ochrony dla parku narodowego, rezerwatu przyrody i parku krajobrazowego, dokonywania zmian w tym planie oraz ochrony zasobów, tworów i składników przyrody (Dz. U. Nr 94, poz. 794). W niniejszym planie ochrony ustalenia do planów z zakresu zagospodarowania przestrzennego umieszczone zostały w oddzielnym paragrafie, a dla dodatkowego ich ucytelnienia zasięg nimi objęty został zobrazowany na załączniku graficznym. Wprowadzenie tego przepisu, w szczególności, że rezerwat posiada otulinę, oznacza, że nie może być on pominięty przy sporządzaniu dokumentów z zakresu planowania przestrzennego. Stosownie bowiem do treści art. 73 ust. 1 pkt 1 ustawy z dnia 27 kwietnia 2001 r. Prawo ochrony środowiska (Dz. U. z 2022 r. poz. 2556, z późn. zm.) w miejscowych planach zagospodarowania przestrzennego uwzględnia się ograniczenia wynikające z ustanowienia rezerwatów przyrody. W planowaniu przestrzennym już na etapie sporządzania i uchwalania zagospodarowania, zgodnie z dyspozycją ustawy z dnia 27 marca 2003 r. o planowaniu i zagospodarowaniu przestrzennym (t.j. Dz. U. z 2023 r. poz. 977, z późn. zm.) zwanej dalej "ustawą o planowaniu i zagospodarowaniu przestrzennym", uwzględnia się uwarunkowania wynikające m.in. z wymogów ochrony środowiska i przyrody. Podkreślenia w tym miejscu wymaga również, że przyjęta przepisem art. 5 pkt 14 ustawy o ochronie przyrody definicja otuliny obejmuje zagrożenia zewnętrzne wynikające z działalności człowieka w znacznie szerszym zakresie niż ustalenia planu ochrony zdefiniowane art. 20 ust. 3 pkt 7 tej ustawy. Otulina jest strefą ochronną graniczącą z formą ochrony przyrody i wyznaczoną indywidualnie dla formy ochrony przyrody w celu zabezpieczenia przed zagrożeniami zewnętrznymi wynikającymi z szeroko rozumianej działalności człowieka. Inaczej rzecz ujmując, otulina odnosi się zarówno do zagospodarowania wprowadzanego miejscowymi planami zagospodarowania przestrzennego jak i do działalności realizowanej przy braku dokumentów planistycznych. Może o tym świadczyć również powiązany z art. 13 ust. 3 ustawy o ochronie przyrody przepis art. 53 ust. 4 pkt 8 i art. 64 ust. 1 ustawy o planowaniu i zagospodarowaniu przestrzennym, nakazujący uzgadnianie z regionalnymi dyrektorami ochrony środowiska projektów decyzji ustalających sposób zagospodarowania terenu na obszarze otulin rezerwatów przyrody. Wobec tego uznać należy, że wymogi stawiane planem ochrony rezerwatu przyrody są wymogami, bez których nie może być wprowadzony w życie dokument z zakresu planowania przestrzennego. Konstrukcja obowiązującego prawa sprawia, że unormowania planu ochrony rezerwatu przyrody uzyskują pierwszeństwo przed normami wynikającymi z uchwały w sprawie zagospodarowania przestrzennego, w tym sensie, że plan ochrony może modyfikować reżim prawny w tym zakresie. Zawarte w planie ochrony ustalenia do studiów uwarunkowań i kierunków zagospodarowania przestrzennego gmin oraz planów zagospodarowania przestrzennego, adresowane są do organów uchwalających studia oraz plany i jako źródło prawa powszechnie obowiązującego wywierają dla tych organów bezpośrednie skutki prawne. Z tego względu, ustalenia te powinny być uwzględnione przy sporządzaniu aktów planistycznych i mają dla nich wiążący charakter. Skoro bowiem plan ochrony zawiera ustalenia dla innych planów, to po prostu oznacza to, że wskazuje wiążące dyrektywy, które te inne plany powinny respektować. W tym sensie, że w tych innych planach należy uwzględnić to, co zawarto w planie ochrony. Zastosowane przez ustawodawcę słowo "ustalenia" w języku polskim ma jasną treść: "ustalić" to szczegółowo coś określić, rozstrzygnąć, zdecydować, zaś ustalenia to decyzje, wskazówki, dyrektywy, wytyczne. Za swojego rodzaju część wspólną otuliny rezerwatu i ustaleń do planowania przestrzennego można uznać art. 13 ust. 3a ustawy o ochronie przyrody, nakazujący uzgadnianie z regionalnymi dyrektorami ochrony środowiska projektów studiów uwarunkowań i kierunków zagospodarowania przestrzennego gmin, miejscowych planów zagospodarowania przestrzennego w części dotyczącej rezerwatu przyrody i jego otuliny. Mając

na względzie przedstawiony powyżej stan faktyczny i prawny wprowadzono planem ochrony ustalenia do dokumentów planowania przestrzennego odnoszące się do rezerwatu i jego otuliny. Mają być one planem zagospodarowania przestrzennego obszaru cennego przyrodniczo. Strukturalny ich charakter, wskazujący pożądaną kształt funkcji i sposobu zagospodarowania objętego nim obszaru, ma za zadanie pogodzenie dwóch przeciwstawnych potrzeb, tj. wynikających z antropogenicznego zagospodarowania terenu oraz ochrony przyrody. Jako instrument określający zasady racjonalnego zagospodarowania terenu bez szkody dla celu ochrony rezerwatu, stanowi swoistą ochronę dla rezerwatu. Regionalny Dyrektor Ochrony Środowiska w Warszawie definiując ustalenia w zakresie planowania przestrzennego uwzględnił obowiązujące dla przedmiotowego terenu miejscowe plany zagospodarowania przestrzennego, wprowadzone w życie: uchwałą Nr VII/97/2015 Rady Miejskiej w Mrozach z dnia 26 czerwca 2015 r. w sprawie uchwalenia miejscowego planu zagospodarowania przestrzennego dla sołectw: Mrozy, Kruki, Wola Paprotnia, Gójszcz, Wola Rafałowska, Rudka, Guzew i Jeruzal; uchwałą Nr XIX/218/2016 Rady Miejskiej w Mrozach z dnia 26 sierpnia 2016 r. w sprawie uchwalenia zmiany miejscowego planu zagospodarowania przestrzennego dla sołectw: Mrozy, Kruki, Wola Paprotnia, Gójszcz, Wola Rafałowska, Rudka, Guzew i Jeruzal; uchwałą Nr XXIV/263/2016 Rady Miejskiej w Mrozach z dnia 29 grudnia 2016 r. w sprawie uchwalenia zmiany miejscowego planu zagospodarowania przestrzennego dla sołectw: Mrozy, Kruki, Wola Paprotnia, Gójszcz, Wola Rafałowska, Rudka, Guzew i Jeruzal (Dz. Urz. Woj. Maz. 2017, poz.172); uchwałą Nr XXXI/320/2017 Rady Miejskiej w Mrozach z dnia 24 sierpnia 2017 r. w sprawie uchwalenia zmiany miejscowego planu zagospodarowania przestrzennego dla sołectw: Mrozy, Kruki, Wola Paprotnia, Gójszcz, Wola Rafałowska, Rudka, Guzew i Jeruzal (Dz. Urz. Woj. Maz. 2017, poz.7629); uchwałą Nr VII/49/2019 Rady Miejskiej w Mrozach z dnia 31 maja 2019 r. w sprawie uchwalenia zmiany miejscowego planu zagospodarowania przestrzennego dla sołectw: Mrozy, Kruki, Wola Paprotnia, Gójszcz, Wola Rafałowska, Rudka, Guzew i Jeruzal; uchwałą Rady Miejskiej w Kałuszynie nr XVI/106/2012 z dnia 24 października 2012 r. w sprawie miejscowego planu zagospodarowania przestrzennego miasta Kałuszyn w obszarze A (Dz. Urz. Woj. Maz. z 2012 r, poz. 7196); uchwałą Nr XXXIV/223/2017 Rady Miejskiej w Kałuszynie z dnia 11 września 2017 r. w sprawie uchwalenia zmiany miejscowego planu zagospodarowania przestrzennego miasta Kałuszyna w obszarze A; uchwałą Nr XXXIV/224/2017 Rady Miejskiej w Kałuszynie z dnia 11 września 2017 r. w sprawie uchwalenia zmiany miejscowego planu zagospodarowania przestrzennego miasta Kałuszyn w obszarze B. Ustalenie planem ochrony przepisu odmiennego od przepisu ustalonego planem zagospodarowania przestrzennego, byłoby wprowadzeniem do obrotu prawnego dwóch powszechnie obowiązujących aktów prawa miejscowego, odmiennie rozstrzygających tę samą kwestię. Dopuszczenie do powstania tego typu sytuacji godziłoby w podstawowe zasady porządku prawnego, gdyż w obrocie prawnym nie mogą funkcjonować dwa wzajemnie się wykluczające się akty prawne. Można w tym miejscu wskazać dodatkowo, za przyjętą linię orzecznictwa, że wprowadzenie w tej samej kwestii dwóch różniących się przepisów prowadziłoby do dowolności, dużej swobody ich interpretacji, a brak jednolitego zdefiniowania, a przez to, rozumienia przepisu, sprawiłoby, że zastosowanie jednej z możliwych interpretacji niejednoznacznych przepisów nie można byłoby uznać za rażące naruszenie prawa drugiego z tych przepisów. Ponadto, przy ustanawianiu planu ochrony muszą być brane pod uwagę akty prawne z zakresu planowania przestrzennego, jeżeli kwestia w nim przesądzona będzie miała znaczenie dla kwestii rozstrzygniętych tymi aktami. Zasadę mocy wiążącej planu ochrony rezerwatu przyrody i miejscowych planów zagospodarowania przestrzennego, jako elementów chroniących wprowadzone nimi zasady porządku prawnego, można wywieść z przepisów art. 20 ustawy o ochronie przyrody. Ustęp 3 pkt 7 tego artykułu stanowi, że plan ochrony rezerwatu przyrody zawiera ustalenia do studiów uwarunkowań i kierunków zagospodarowania przestrzennego gmin oraz miejscowych planów zagospodarowania przestrzennego. Ustawodawca poprzez taką konstrukcję prawa wyraźnie rozgraniczył kompetencje regionalnych dyrektorów ochrony środowiska w zakresie ingerencji w ustalone przez gminy planowanie przestrzenne. Przede wszystkim bowiem, zapisy ustawy o ochronie przyrody stanowią jedynie, że plan ochrony rezerwatu przyrody wprowadza w życie wskazania dla mających powstać w przyszłości studiów uwarunkowań i kierunków zagospodarowania przestrzennego gmin czy też miejscowych planów zagospodarowania przestrzennego. Zapisy planu ochrony rezerwatu przyrody, nie mogą zatem wywierać bezpośredniego wpływu na obowiązujące już plany zagospodarowania przestrzennego, a co za tym idzie, ich zapisy winny stać ze sobą w zgodzie.

Status prawny rezerwatu został określony zarządzeniem Ministra Ochrony Środowiska, Zasobów Naturalnych i Leśnictwa z dnia 11 grudnia 1995 r. w sprawie uznania za rezerwat przyrody (M.P. z 1996 r. Nr 5, poz. 54). Powstał on w celu zachowania ze względów naukowych, dydaktycznych i krajobrazowych dobrze wykształconych zespołów roślinnych, zarówno leśnych jak i nieleśnych, z występującymi tu gatunkami chronionymi.

O szczególnych walorach przyrodniczych rezerwatu świadczą dobrze zachowane ekosystemy żyznych lasów liściastych z dużym udziałem starych drzew. Występujące w rezerwacie leśne zbiorowiska roślinne będące jednocześnie siedliskami przyrodniczymi, wpisują się w cel ochrony rezerwatu. W zbiorowiskach leśnych rezerwatu zachodzi naturalny proces regeneracji jaki można zaobserwować w rezerwatach ściśłych. W runie licznie występują siewki drzew lasotwórczych charakterystycznych dla występujących tu zbiorowisk. Rozmieszczenie roślinności wskazuje, że na terenie rezerwatu występuje dość naturalny układ zbiorowisk roślinnych. W większości wykształcają się one zgodnie z podłożem i potencjałem siedliska. Pojawiają się jednak płyty różniące się stanem zachowania oraz składem gatunkowym i fizjonomią zbiorowisk, gdyż część z nich jest przekształcona. Rezerwat w głównej mierze chroni fragment przełomu rzeki Kałuski zwanej Witówką i związane z nim siedliska leśne, mającej w tym miejscu charakter ciek naturalnego. Dzięki swojemu charakterowi teren ten cechuje się występowaniem urozmaiconych zbiorowisk leśnych i bagiennych, do których należą m.in.: ols porzeczkowy, łęg wiązowo-jesionowy, łęg jesionowo-olszowy, grąd subkontynentalny oraz zbiorowiska nieleśne przy cieku wodnym: zespół turzycy błotnej, zespół trzciny pospolitej oraz zespół mozgi trzcinowatej. Występowanie tych ostatnich wzdłuż ciek sprzyja gniazdowaniu i zalatywaniu wielu gatunków ptaków np. trzcinniczka, dziwonii, perkoza dwuczubego, kokoszki zwyczajnej, kszczyka. Rezerwat budowany jest przez następujące typy siedliskowe lasu: las mieszany świeży, las świeży, las wilgotny, las mieszany wilgotny, bór mieszany świeży, bór mieszany wilgotny, ols jesionowy i ols. Największą powierzchnię zajmują lasy mieszane świeże – 19,97 ha, następnie lasy wilgotne – 14,94 ha, olsy jesionowe – 14,31 ha, lasy świeże – 14,29 ha, lasy mieszane wilgotne – 11,11 ha. Nieco mniejszy udział mają bory mieszane świeże – 9,53 ha, bory mieszane wilgotne – 5,08 ha, a najmniejszą powierzchnię zajmują olsy – 0,58 ha. W składzie gatunkowym drzewostanów wykształcających się na lesie mieszanym świeżym najczęstszym gatunkiem jest sosna zwyczajna budująca pierwsze piętro wraz ze współdominującym dębem bezszypułkowy. Lasy wilgotne budowane są przez olszę czarną i brzozę brodawkowatą i stanowią drugie co do powierzchni siedlisko rezerwatu. Siedliska olsowe zajmują około 15 % powierzchni i związane są przede wszystkim z występowaniem w rezerwacie mniejszych lub większych cieków, w tym źródlisk. Trzon drzewostanów stanowi tu olsza, której w domieszce towarzyszy brzoza. W rezerwacie stwierdzono występowanie pięciu gatunków roślin naczyniowych podlegających ochronie, z czego jeden gatunek podlega ochronie ścisłej lilia złotogłów, a 4 ochronie częściowej gnieźnik leśny, grzybień białe, orlik pospolity, wawrzynek wilczełyko. Krajobraz omawianego obiektu chronionego ma charakter mozaiki siedlisk. Cechuje się znacznym stopniem naturalności, ze względu na nieuregulowany charakter rzeki Kałuski (zwanej Witówką), występowanie dość dobrze wykształconych zespołów roślinnych, zarówno leśnych jak i nieleśnych z udziałem gatunków podlegających ochronie.

Zdiagnozowanym zagrożeniem i jednocześnie przejawem degeneracji drzewostanów jest częściowa niezgodność ich składów gatunkowych z siedliskiem w poszczególnych typach siedliskowych lasów. Przykładem jest lokalna dominacja sosny zwyczajnej w drzewostanie siedlisk żyznych, głównie lesie świeżym. Tym niemniej zdrowotność drzewostanów rezerwatu oceniono jako dobrą, zwracając szczególną uwagę na występowanie objawów chorobowych i uszkodzeń drzew spowodowanych przez owady. Uszkodzenia pni wywołane działaniem czynników naturalnych obserwowano jedynie w przypadku świerka pospolitego. Poza tym drzewostany rezerwatowe nie wykazują oznak osłabionej żywotności czy zamierania, nie noszą też śladów uszkodzeń spowodowanych warunkami pogodowymi. Obecnie nie stwierdzono zagrożeń wynikających z czynników abiotycznych i biotycznych, które w istotny sposób wpływałyby na stan zachowania drzewostanów rezerwatowych. Natomiast ryzyko wystąpienia w przyszłości zagrożenia ze strony czynników abiotycznych i biotycznych oraz ich skala są niezwykle trudne do przewidzenia.

Rzeka Kałuska (Witówka), która występuje na terenie omawianego rezerwatu przyrody jak do tej pory nie była poddana monitoringowi prowadzonemu przez Wojewódzki Inspektorat Ochrony

Środowiska w Warszawie, mającemu na celu określenie jej stanu ekologicznego, a także zidentyfikowanie zagrożeń i przejawów degeneracji. Należy przypuszczać, że podobnie jak w przypadku innych rzek w województwie mazowieckim głównym zagrożeniem jest eutrofizacja. Dodatkowo wody rzeki przepływają przez stawy rybne w okolicy wsi Gójszcz, co może wiązać się z podwyższoną zawartością głównych biogenów – azotu ogólnego i fosforu ogólnego.

Zasoby wód powierzchniowych rezerwatu stanowi głównie rzeka Kałuska (Witówka), która za pośrednictwem Kostrzynia dopływa do Liwca, Bugu i Wisły. Należy do obszaru dorzecza Wisły, regionu wodnego Środkowej Wisły, zlewni Narwi. Rezerwat znajduje się w całości w zasięgu Głównego Zbiornika Wód Podziemnych nr 215 Subniecka Warszawska, który jest największym zbiornikiem w kraju. Zagrożeniem dla prowadzonej w tym obiekcie ochrony jest ingerencja w warunki hydrologiczne poprzez działania prowadzące do zmian reżimu hydrologicznego zlewni powierzchniowej lub podziemnej rezerwatu oraz zlewni cieków transportującego wody, a także pobór wód powierzchniowych lub podziemnych zaburzający reżim hydrologiczny na skalę ponadlokalną i regionalną, ingerencja w warunki odpływu. Może to być spowodowane zmianą przebiegu lub zmianą ilości wód w ciekach w zlewni powierzchniowej rezerwatu, wpływem zanieczyszczeń lub intensyfikacją gospodarki rolnej w zlewni bezpośredniej rezerwatu. Wszelkie działania zmieniające tempo odpływu wód w samym rezerwacie oraz w ciekach odprowadzających wodę z jego obszaru mogą prowadzić do istotnych zmian hydrologicznych skutkujących degeneracją lub zanikiem cennych siedlisk i gatunków tu występujących. Z tego powodu wszelkie działania mogące zmienić warunki wodne powinny być zaniechane. Istotnym zagrożeniem dla siedlisk w rezerwacie, zwłaszcza zależnych od wód, jest także regulacja koryta rzeki Kałuski (Witówki), w szczególności poprzez usuwanie zalegających w nim drzew. Coroczne wezbrania i okresy niżówek rzeki kształtują warunki morfologiczne koryta, szatę roślinną brzegów, jak też zespoły organizmów wodnych i związanych z wodą w całej dolinie rzecznej. Uschnięte, powalone przez wiatry, zwierzęta lub podmyte drzewa dostarczają do rzeki rumoszu drzewnego. Drobne frakcje rumoszu i opadłe liście drzew stanowią główne źródło materii organicznej, natomiast tzw. gruby rumosz drzewny, czyli drzewa przewrócone w koryto rzeki albo fragmenty martwych drzew znajdujące się w korycie, to według współczesnej wiedzy bardzo ważny element ekosystemu rzecznej. Wokół powalonych drzew występują modyfikacje przepływu, których konsekwencją jest rozwój zróżnicowania mikrosiedliskowego w korycie, w tym zróżnicowania głębokości i charakteru osadów dennych. Utrzymanie takiego stanu gwarantuje zróżnicowanie mikrosiedlisk spełniających wymogi rozmaitych organizmów wodnych, decydując tym o różnorodności całego chronionego ekosystemu. W rzekach nizinnych powalone drzewa to jeden z podstawowych czynników siedliskotwórczych. Harmon i in. (1986) przytaczają, że ponad 50 % mikrosiedlisk w ciekach leśnych jest kształtowana lub kontrolowana przez rumosz drzewny w nurcie. Powalone drzewa w nurcie rzeki stanowią kluczowy element siedliska żerowego ptaków, są także wykorzystywane przez wiele gatunków jako miejsca odpoczynku (Kucharski 2004, Machar 2008, Poprach i Machar 2015). Rumosz drzewny modyfikuje przepływ materii organicznej przez cały ekosystem rzeczny (Harmon i in. 1986, Bilby i Likens 1980, Bilby 1981, Elozegi, Diez i Pozo 2007). Martwe drzewa w rzece są ważnym elementem procesów decydujących o funkcjonalnych powiązaniach między rzeką a przyręcznymi siedliskami przyrodniczymi, w tym lasami łęgowymi i olsami (Collins i in. 2012, Šindlar i in. 2009). Aktualne podejście do ochrony siedliska przyrodniczego 91E0 akcentuje właśnie konieczność zachowania lub odtwarzania funkcjonalnych związków łągi z rzeką. Naturalność koryta rzecznej sąsiadującego z łągiem przyjęto za jeden ze wskaźników właściwego stanu ochrony łągowego siedliska przyrodniczego. Obniżenie tej naturalności wskutek prac utrzymaniowych musi więc być interpretowane jako negatywne oddziaływanie nie tylko na rzekę, ale i na łągę. Regulacja koryta rzeki Kałuski, w szczególności poprzez usuwanie leżących w nim drzew może spowodować nie tylko utratę związanych z nimi mikrosiedlisk, ale także zwiększony przepływ wody w kierunku stawów rybnych w Gołębiówce, czego konsekwencją może być zmniejszenie uwodnienia lub wręcz przesuszenie siedlisk rezerwatu zależnych od wód tj. lasów łągowych i olsów, wykształcających się w bezpośrednim sąsiedztwie rzeki. Na naturalnych rzekach, z których nie usuwa się martwych drzew, nie występują z tego powodu problemy powodziowe. Zwiększenie szorstkości koryta, ograniczenie prędkości przepływu i pewne podpiętrzenia wody, w tym także występowanie przepływów pozakorytowych, o ile występują na terenach niezurbanizowanych, jest zjawiskiem pozytywnym, ma charakter retencji korytowej ograniczającej wręcz ryzyko powodziowe na terenach leśnych. Na naturalnym korycie rzeki Kałuska na

odcinku rezerwatowym, z którego nie usuwa się martwych drzew zalegających w korycie, nie występują z tego powodu problemy powodziowe.

W najbliższym otoczeniu rezerwatu przyrody „Przełom Witówki” nie jest prowadzona działalność gospodarcza, rekreacyjna, turystyczna i sportowa, która stanowiłaby zagrożenie dla przedmiotu jego ochrony. Teren wokół obiektu chronionego obejmuje lasy prywatne, pola uprawne i użytki zielone – gospodarowanie nimi w sposób jaki to miało miejsce do tej pory nie wpłynie negatywnie na stan zachowania środowiska i walorów przyrodniczych rezerwatu w ciągu najbliższych kilkunastu lat, w tym na naturalne procesy w nim zachodzące oraz na siedliska i ekosystemy, populacje roślin, zwierząt i grzybów.

Istniejącym zagrożeniem dla rodzimych składników flory jest występowanie obcych gatunków inwazyjnych. Na terenie rezerwatu stwierdzono ich aż 6 i są to: czeremcha amerykańska, klon jesionolistny, kolczurka klapowana, nawłóć kanadyjska, niecierpek drobnokwiatowy oraz robinia akacjowa. Występują one głównie wzdłuż dróg i linii oddziałowych, niektóre zaś jak robinia, niecierpek czy czeremcha przenikają do zbiorowisk roślinnych. Z występowaniem taksonów inwazyjnych związane jest ryzyko zubożenia gatunkowego, ponieważ niektóre z nich, jak np. robinia akacjowa mają zdolność tworzenia związków allelopatycznych ograniczających występowanie rodzimych składników zbiorowisk roślinnych. Ponadto, wszystkie stwierdzone gatunki są wysoce inwazyjne i dość szybko rozprzestrzeniają się w siedliskach, które zajmują. Dodatkowo w przypadku czeremchy amerykańskiej rozprzestrzenianiu sprzyja ptactwo, które żywi się jej owocami. Inwazyjne gatunki obce stanowią główne zagrożenie dla rodzimej flory; aby zapobiec ich ekspansji konieczne jest zaplanowanie zabiegów z zakresu ochrony czynnej polegających na ich eliminacji.

Do zagrożeń, które mogą mieć istotny wpływ na przedmiot ochrony rezerwatu należy zaliczyć wszelkie czynniki powodujące obniżenie poziomu wód gruntowych. Zagrożenie to jest szczególnie istotne z punktu widzenia lasów łęgowych, ponieważ może prowadzić do ich gładowienia. Na chwilę obecną siedliska lasów łęgowych cechuje odpowiedni poziom uwilgotnienia, przez co skład gatunkowy i fizjonomia zbiorowisk jest typowa. Stan tych lasów pozostaje w dynamicznej równowadze. W zależności od poziomu wód ich fizjonomia może się zmieniać. Proces ten może być uznany za naturalny jeżeli zachodzące fluktuacje będą mieściły się w zakresie plastyczności fitocenozy.

Tereny wokół rezerwatu objęte są miejscowym planem zagospodarowania przestrzennego gminy Mrozy. W wersji planu z 2004 r. wprowadzonego w życie uchwałą Nr XX/105/04 Rady Gminy Mrozy z dnia 18 maja 2004 r. wokół rezerwatu wyznaczona została 500 m otulina, na obszarze której obowiązywały: zakaz lokalizacji obiektów uciążliwych dla środowiska powodujących zanieczyszczenie powietrza atmosferycznego, gleby, wód powierzchniowych i gruntowych ponad dopuszczalne normatywy. Wszelkie lokalizacje obiektów uciążliwych dopuszczalne są pod warunkiem zastosowania urządzeń i technologii ograniczających zanieczyszczenie środowiska oraz uzyskania zgody Wojewódzkiego Konserwatora Przyrody; zakaz prowadzenia działań mogących powodować zmianę stosunków wodnych w rezerwacie. Wszelkie przedsięwzięcia melioracyjne wymagają uzgodnienia z Wojewódzkim Konserwatorem Przyrody.

Miejscowy plan zagospodarowania przestrzennego dla gminy Mrozy z 2015 r. (uchwała Nr VII/97/2015 Rady Miejskiej w Mrozach z dnia 26 czerwca 2015 r.) w celu zabezpieczenia rezerwatu wyznacza strefy ekologiczne obejmujące dolinę Kostrzynia, Witówki, Witówki I, Witówki II, tereny użytków zielonych, gruntów rolnych, lasów, zalesień i wód powierzchniowych. Z jej wyznaczeniem związany jest zakaz zabudowy i zmiany użytkowania gruntów na inne, niż te wskazane w tym dokumencie. Na terenie przylegającym do strefy ekologicznej możliwa jest jedynie zabudowa letniskowa – ZL, w określonej odległości od granic rezerwatu i na określonych warunkach. W strefie ekologicznej określone są także obowiązujące zasady jak: utrzymanie dotychczasowego sposobu zagospodarowania; zakaz zabudowy; zakaz przekształcania użytków zielonych w grunty orne; zakaz nawożenia gruntów gnojowicą; zakaz lokalizacji terenów eksploatacji złóż kopalin naturalnych; nakaz zapewnienia przepustów w nasypach kolejowych i drogowych oraz utrzymanie ich drożności w celu umożliwienia migracji fauny; możliwość budowy stawów rybnych i zbiorników wodnych małej retencji; dopuszczenie budowy urządzeń melioracyjnych i przeciwpowodziowych z nakazem ich utrzymania i prawidłowego

funkcjonowania; dopuszczenie budowy dróg i mostów; dopuszczenie budowy liniowych elementów infrastruktury technicznej, takich jak linie elektroenergetyczne, wodociągi, kolektory ściekowe, gazociągi, ropociągi. Miejscowy plan zagospodarowania przestrzennego gminy Mrozy wyznacza także strefę leśną „L”, obejmującą tereny większych kompleksów leśnych oraz gruntów przeznaczonych do zalesienia i innych gruntów związanych z gospodarką leśną. Przeprowadzona na potrzeby planu ochrony ocena sposobu zagospodarowania przestrzennego zapisów z zakresu zagospodarowania przestrzennego gminy Mrozy wykazała, że nie będą one w negatywny sposób wpływały na cel ochrony rezerwatu. Zapisy te w połączeniu z uwarunkowaniami wynikającymi z położenia rezerwatu w obrębie kompleksu własności Skarbu Państwa w zarządzie Lasów Państwowych, zapewniają obecnie skuteczną ochronę rezerwatu i jego otoczenia. Jednak z uwagi na długi okres obowiązywania planu ochrony i możliwość zmiany wszelkich uregulowań prawnych uznano, że wskazane jest uszczegółowienie zapisów dotyczących zakazów obowiązujących w rezerwacie, jakie powinny znaleźć się w MPZP gminy Mrozy, a także powrót do zapisów z 2004 r. wyznaczających otulinę rezerwatu przyrody „Przełom Witówki” szerokości 500 m, która należycie zabezpieczy przedmiot jego ochrony.

Fragment terenu rezerwatu o powierzchni 6,12 ha znajduje się w zasięgu zapisów aktu zagospodarowania przestrzennego - Studium uwarunkowań i kierunków zagospodarowania przestrzennego miasta i gminy Kałuszyn. Tekst Studium podaje, że omawiany rezerwat podlega ochronie według przepisów odrębnych, jest szczególnym miejscem wymagającym ochrony i zachowania w stanie istniejącym z uwagi na dobrze zachowane zbiorowiska roślinne, które mają bogaty skład gatunkowy, a występująca tu fauna w dużym stopniu podlega ochronie prawnej. Na wyrysie ze Studium zaznaczona jest granica omawianego rezerwatu przyrody. Ponadto rzeka Witówka objęta jest strefą zakazu zabudowy stanowiącą odległość od linii brzegowej rzek i naturalnych zbiorników wodnych. Zapisy Studium nie stanowią bezpośredniego źródła zagrożeń wewnętrznych i zewnętrznych dla przyrody rezerwatu, stąd nie zachodzi potrzeba wprowadzania zmian do ustaleń tego dokumentu.