

Raport z warsztatu  
**Partycypacyjne  
planowanie  
strategiczne  
metodą VISIS**

W ramach projektu „Między suszą a powodzią.  
Błękitno-zielona infrastruktura w Gminie Leśna”.

11.03.2022 r., Leśna

## Wstęp

Głównym celem warsztatów było wypracowanie **społecznych rozwiązań** dotyczących wyzwań przed jakimi stoi gmina Leśna w kontekście pojawiających się w gminie **susz i powodzi**. Metodologia warsztatu przeprowadzona została poprzez wykorzystanie [piramidy VISIS](#).

W warsztacie wzięli udział przedstawiciele i przedstawicielki organizacji pozarządowych i biznesu, sołtysi, przedstawiciele Rady Seniorów, urzędnicy oraz rolnicy.



W pierwszej kolejności trenerki wprowadziły uczestników w podstawowe **zagadnienia dotyczące zmian klimatu** oraz stojące za nimi wyzwania o charakterze lokalnym, w szczególności nasilające się **susze i powodzie dotykające gminę Leśna oraz cały region Pogórza Izerskiego**. Wskazały cele adaptacyjne, które wiążą się przede wszystkim z zatrzymywaniem wody w miejscu opadu, czyli zwiększaniem retencji krajobrazowej. Następnie uczestnicy i uczestniczki poznali konkretne, **modelowe rozwiązania błękitno-zielonej infrastruktury (BZI), która ma za zadanie zatrzymać wodę deszczową w miejscu opadu**, ale także pochłania dwutlenek węgla, zmniejsza zanieczyszczenia powietrza oraz łagodzi efekt miejskiej wyspy ciepła.

Uczestnicy i uczestniczki poznali założenia, cele oraz plany, które będą realizowane w ramach projektu „Między suszą a powodzią. Błękitno-zielona infrastruktura w gminie Leśna.”

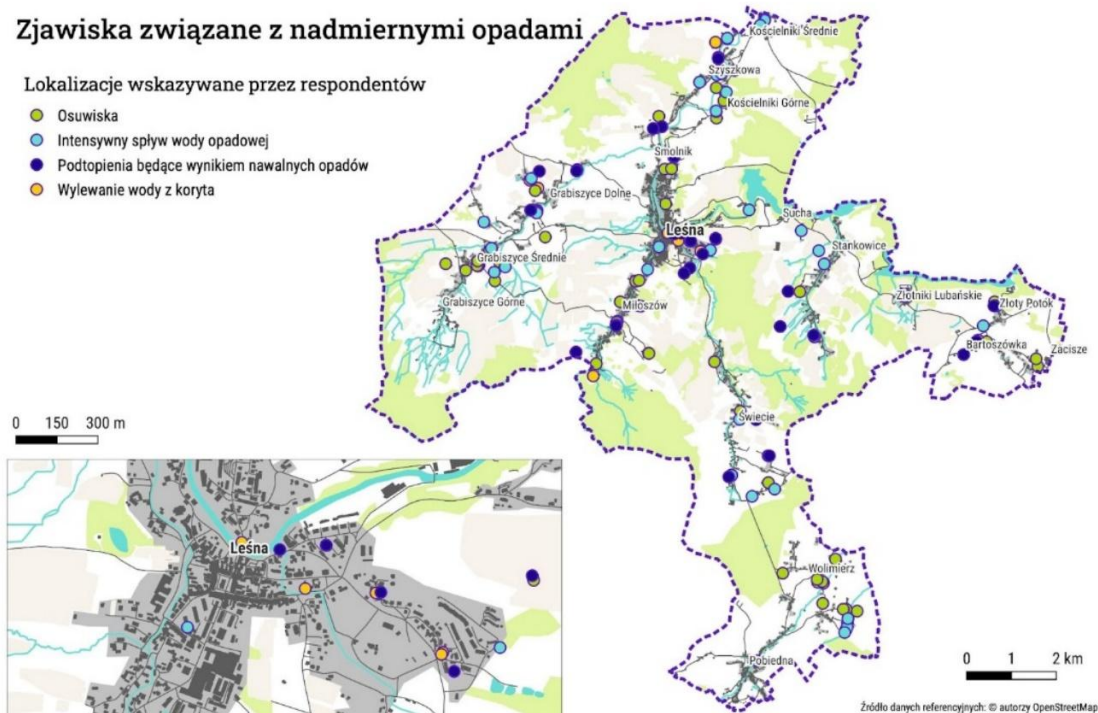


Trenerki zaprezentowały także wyniki **badania geoankietowego**, które zostało zrealizowane w miesiącu poprzedzającym warsztaty. Mieszkańcy zostali poproszeni o wskazanie miejsc narażonych na susze i powódzie w ich okolicy, a także rozwiązań istniejących w terenie, służących zapobieganiu powodzi i suszom, które istniały w przeszłości.

### Zjawiska związane z nadmiernymi opadami

Lokalizacje wskazywane przez respondentów

- Osuwiska
- Intensywny spływ wody opadowej
- Podtopienia będące wynikiem nawałnych opadów
- Wylewanie wody z koryta



Warsztat przeprowadzono z wykorzystaniem narzędzia **Piramidy VISIS** – metody opartej na pracy zespołowej i pozwalającej na uwzględnienie kluczowych aspektów i perspektyw dotyczących omawianego zagadnienia. Piramida przewiduje analizę problemu na 4 poziomach:

Poziom 1. Wizja i wskaźniki – jakie są główne wyzwania związane z występowaniem susz i powodzi w gminie Leśna?

Poziom 2. Analiza systemowa – dlaczego sytuacja tak wygląda i w którym miejscu systemu warto wprowadzić zmiany?

Poziom 3. Innowacje – generowanie pomysłów na działania, jakie warto podjąć.

Poziom 4. Strategia działania – jak efektywnie wdrożyć zaproponowane działania?

## Część pierwsza

Uczestnicy zostali podzieleni na **cztery grupy**. Każda z grup analizowała obecną sytuację z punktu widzenia środowiska (N, ang. *nature*), społeczeństwa (S, ang. *society*), gospodarki (E, ang. *economy*), oraz jakości życia jednostki (W, ang. *wellbeing*).

Pierwszym zadaniem grupowym było **zdefiniowanie najważniejszych wyzwań** związanych z występowaniem **suszy i powodzi** w gminie Leśna. Poniżej zaprezentowane zostały wyzwania, jakie każda z grup zidentyfikowała:

### Środowisko (N)

Członkowie tej grupy zwrócili uwagę, że podstawowym aspektem jest fakt, że mieszkają na **terenach górskich** i ma to ogromny wpływ na obieg wody i zarządzanie jej zasobami. **Nieśnieźne i lekkie zimy** prowadzą do suszy, powodując straty i uderzając głównie w rolnictwo. Natomiast występujące **powodzie niszczą infrastrukturę gminy**. Uznano, że bardzo ważnym aspektem jest **mała retencja**, zarówno w trakcie suszy, ale także powodzi.

### Gospodarka (E)

Osoby pracujące w tej grupie uznały, że kluczowym aspektem są **kwestie finansowe**, które pojawiają się przy okazji kataklizmów nawiedzających gminę. Duży problem stanowi fakt, że prywatni właściciele domów nie ubezpieczają swoich nieruchomości na wypadek powodzi. Podobnie dzieje się w okresach suszy – rolnicy pozostają bez wsparcia, także finansowego – lub przychodzi ono z dużym opóźnieniem. W przypadku powodzi znaczące **środki są kierowane na odtwarzanie zniszczonej infrastruktury, a nie na przeciwdziałanie i zapobieganie kataklizmowi**.

**Przy okazji klęsk żywiołowych** miejscowość często jest pokazywana w mediach, dzięki temu staje się **rozpoznawalna jako okolica atrakcyjna turystycznie**. Paradoksalnie rozgłos w mediach powoduje zwiększenie jej potencjału turystycznego.

Podkreślono również, że pomimo iż mieszkańcy chcieliby niektóre **problemy** związane z zarządzaniem wodą rozwiązać **lokalnie** to nie pozwala im na to **centralne zarządzanie wodami**.

### Spółeczeństwo (s)

Członkowie tej grupy wskazali, że problemy, które analizowali ze swojej perspektywy można rozpatrywać zarówno od strony pozytywnej, jak i negatywnej. Pierwszym przykładem jaki wskazali

jest **integracja społeczności miejskiej i wiejskiej w przypadku kataklizmów** – np. poprzez wzajemne pomaganie i przekazywanie sobie informacji.

Ważną kwestią społeczną podniesioną przez grupę, jest brak świadomości i wiedzy skąd bierze się susza i powódź, czyli **zaniedbania w kontekście edukacji** powszechnej. Wpływa to, między innymi, na – brak odpowiedniego reagowania mieszkańców w czasie zarządzania kryzysowego.

Grupa wskazała również, że gmina boryka się z **zaniedbaniami infrastrukturalnymi** – dawne rozwiązania (np. proste urządzenia wodne), które były stosowane na tych terenach, zostały intencjonalnie zniszczone lub nie konserwowane i zapomniane.

Wskazano, że na przeszkodzie we wdrażaniu tanich, oddolnych działań, które można szybko wprowadzić w ramach inicjatywy społecznej, stoi prawo i długa ścieżka administracyjna w pozyskiwaniu odpowiednich zgód. Podobny wniosek poruszyła poprzednia grupa, wspominając o **centralnym zarządzaniu lokalnych cieków**.

### **Jakość życia (W)**

Jako podstawowy aspekt w kontekście pojawiających się kataklizmów wskazano zdrowie psychiczne mieszkańców, nie tylko spowodowane **okresowymi spadkami jakości życia** (np. niedobór wody pitnej w trakcie powodzi), ale także pojawiającymi się silnym **stresem i traumą**, jako reakcja na niecodzienne zjawiska.

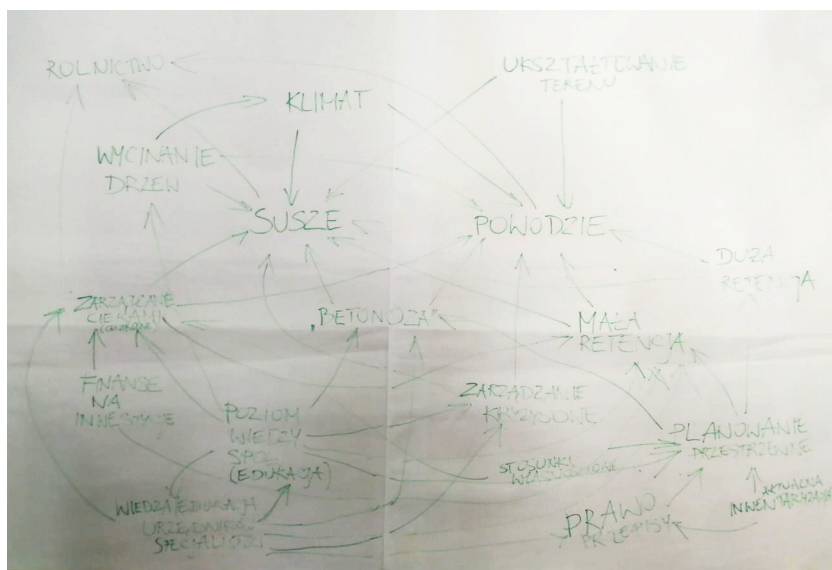
Za ważną kwestię uznano **nieprzygotowanie ludzi na zagrożenie w kontekście zarządzania kryzysowego w trakcie powodzi** – mieszkańcy nie potrafią identyfikować sygnałów (syren, alarmów) oraz podejmować związanych z nimi odpowiednich działań.

## Część druga

W drugiej części spotkania uczestnicy stworzyli **mapę powiązań** pomiędzy poszczególnymi zidentyfikowanymi wyzwaniami kierując się pytaniem **Co wpływa na to, że występuje susza i powódź w gminie?** Podczas dyskusji uczestnicy wskazali następujące obszary:

- klimat
- ukształtowanie terenu
- działalność człowieka (wycinka drzew, „betonoza”)
- zarządzanie kryzysowe
- poziom wiedzy społeczeństwa (edukacja)
- scentralizowane zarządzanie ciekami
- stosunki własnościowe
- mała/duża retencja
- brak wiedzy specjalistycznej, w tym u decydentów i urzędników
- rolnictwo
- odgórne przepisy dotyczące planowania przestrzeni
- finanse na inwestycje
- prawo lokalne
- inwentaryzacja/aktualizacja zasobów wodnych

Mapa stworzonych zależności uświadomiła uczestnikom, że zmiana nawet w jednym obszarze, może poprawić funkcjonowanie całego systemu. Każda z grup wybrała jeden lub dwa obszary, w których jej zdaniem warto wprowadzić zmianę, aby cały system lepiej funkcjonował. Wybrane obszary interwencji to: **edukacja, regulacje prawne, planowanie przestrzenne, zarządzanie ciekami, mała retencja, inwentaryzacja i odtwarzanie zasobów wodnych, aktywizacja społeczna.**



fot. Ewa Janowska, Fundacja Sendzmira

## Część trzecia

W tej części spotkania rozmawiano o **innowacjach i działaniach jakie można podjąć** w wybranych przez uczestników obszarach interwencji. Każda z grup miała za zadanie wygenerować konkretne pomysły na działania.

### Społeczeństwo (S)

Grupa ta wskazała na **upowszechnianie dobrych praktyk małej retencji** poprzez lokalne finansowanie np. tworzenie konkursów z nagrodami czy programy finansowe dla właścicieli domów na działania związane z małą retencją.

Drugi pomysł dotyczył **społecznego, oddolnego działania mieszkańców** w terenie, które miałyby na celu **inwentaryzację infrastruktury sprzyjającej retencji, która istniała na terenie gminy w przeszłości**. Sołectwa mogłyby zostać wyposażone w odpowiednie (w tym archiwalne) mapy, na których uczestnicy inwentaryzacji mogliby nanosić miejsca występowania dawnej retencji. Zwrócono uwagę, że jest to **ostatni moment** na wykonanie tego typu inwentaryzacji z uwagi na fakt, że **wiedza w tym zakresie ulega zapomnieniu** wraz z odchodzeniem starszych mieszkańców. Efektem tego działania, byłby szeroki obraz tego, jakimi zasobami dysponuje gmina, a w szczególności sołectwa (rozważano również stworzenie map dostępnych online). Innowacja ta miała by też charakter integrujący lokalną społeczność oraz duży walor edukacyjny, dodatkowym atutem działania są niskie koszty jego realizacji.

Dyskutowano również kwestie **aktualizacji prawa lokalnego** (w szczególności odnoszącego się do planowania przestrzennego), żeby skutecznie odpowiadało na realne problemy gminy, np. aktualizacje dotyczące wymogów dostosowywania nieruchomości do aspektów środowiskowych, obszary wyłączane spod zabudowy np. na terenach zalewowych.

### Jakość życia (W)

Grupa przede wszystkim zwróciła uwagę na priorytetowe działania w zakresie edukacji. Uznano, że dobrym rozwiązaniem byłoby **utworzenie centrum edukacji ekologicznej**, które będzie nastawione na naukę różnymi metodami, szczególnie o charakterze praktycznym. Efektem zdobytej wiedzy przez uczącego się, miałyby być działania, ze wsparciem finansowym, na terenach prywatnych nieruchomości mieszkańców. Oferta takiej instytucji miałaby być dostępna długofalowo, opierając się na cyklicznych zajęciach, zapewniając możliwość kontynuacji nabywania wiedzy przez różne grupy odbiorców.



## Gospodarka (E)

Grupa ta uznała za najważniejszy aspekt **aktywizację mieszkańców**. Jest to kwestia, nad którą dyskutowały również inne grupy. Aktywizacja mogłaby się odbywać poprzez wspieranie akcji społecznych przez gminę, np. poprzez przeznaczanie na różne cele **mini grantów**. Największą przeszkodę widziano w rozliczeniach przekazanych środków. Aby więcej mieszkańców efektywnie mogło się angażować w oddolne działania procedury rozliczeń powinny być maksymalnie uproszczone.

## Środowisko (N)

Pomysł na innowacje kolejnej grupy nawiązywał do pomysłu grupy „Społeczeństwo”. Uznano, że kluczową sprawą jest powrót do dobrych praktyk i **odtworzenie starej infrastruktury retencyjnej** na obszarach, które leżą w jurysdykcji gminy.

W nawiązaniu do tego rozwiązania pozostali uczestnicy odnieśli się do pomysłu wskrzeszenia istniejącej dawniej na terenie gminy **spółki wodnej**.

Grupa podkreśliła także, że ważnym aspektem odnośnie kwestii środowiskowych jest zwiększenie roli gminy w **aktualizacji prawa lokalnego** uwzględniając kwestie powodzi w gminie, **egzekucji prawa** w zakresie MPZP oraz **promocji dobrych praktyk** w kwestii **zabudowy tradycyjnej**, charakterystycznej dla terenów gminy Leśna.

Pomysły zaproponowane przez grupy zostały spisane i poddane głosowaniu. Cztery (zaznaczone pogrubioną czcionką), które otrzymały najwięcej głosów były szerzej dopracowywane w ostatniej części warsztatów.

1. Upowszechnianie dobrych praktyk (konkursy, dofinansowania)
2. **Społeczna inwentaryzacja starej infrastruktury retencyjnej**
3. **Aktualizacja prawa lokalnego i jego egzekwowanie**
4. Utworzenie centrum edukacji ekologicznej
5. **Aktywizacja mieszkańców – wspieranie akcji społecznych bez biurokracji**
6. **Odtwarzanie dawnej infrastruktury retencyjnej**
7. Zacieśnienie współpracy organizacji pozarządowych i gminy w pozyskiwaniu zewnętrznego dofinansowania

## Część czwarta

Każda z grup opracowywała wytypowany pomysł planując strategię jego wdrażania, biorąc pod uwagę zasoby oraz instrumenty, które pozwolą go skutecznie wprowadzić.

W budowaniu szkieletu strategii działania miały pomóc następujące pytania:

- Jakie działania *należy wykonać by uzyskać planowane rezultaty?*
- *Jak powinno się zrealizować wybrany pomysł w gminie?*
- *Jakie są etapy jego wdrażania?*
- *Jakie organizacje lub grupy powinny realizować tę wizję w gminie?*
- *Kto powinien być liderem? Kto może być przeciwny lub poszkodowany w wyniku realizacji pomysłu? •Jakie zasoby musimy pozyskać?*



### Działanie 1. Aktywizacja mieszkańców – wspieranie akcji społecznych bez biurokracji

Opracowywany pomysł polegał na wspieraniu przez gminę **oddolnych akcji społecznych**. Program mógłby być skierowany **do indywidualnych mieszkańców**, którzy nie są zrzeszeni w żadnych grupach, jak i **do grup** formalnych i nieformalnych. Zasobem gminy jest wiele aktywnych osób, które mają potencjał do angażowania się w oddolne inicjatywy. Gwarantem powodzenia tego typu działań jest wsparcie grup poprzez **dotacje w formie mini grantów**, przy jednoczesnym **zminimalizowaniu** wymogów dotyczących ich **rozliczenia** (np. poprzez dostarczenie **kart przedpłaconych**, zamiast rozliczania poszczególnych faktur). W przypadku braku możliwości uproszczenia procedur rozliczeniowych niezbędne byłoby zapewnienie **wsparcia urzędnika – koordynatora**, który pomógłby rozliczyć mini dotacje oraz byłby osobą kontaktową dla uczestników danego działania.

Wsparcie urzędu polegałoby również na stworzeniu listy działań, które mogłyby być przeprowadzane w ramach programu mini grantów (np. utrzymywanie w dobrej kondycji rowów melioracyjnych, sadzenie drzew).

## **Działanie 2. Społeczna inwentaryzacja starej infrastruktury retencyjnej**

Inicjatywa, której celem jest aktywizacja **lokalnej społeczności, po to by dbała o wspólny teren zamieszkania**, tak aby warunki naturalne służyły mieszkańcom, a nie powodowały szkody. Ważne jest by działanie to, pomimo iż oddolne i prowadzone przez **lokalnych liderów** – radnych, sołtysów – było **skoordynowane przez gminę**. Specjaliści z urzędu powinni wskazać co, w jakim zakresie i kolejności należałoby zrobić. Ważnym zasobem do przeprowadzenia tego typu działań są **mieszkańcy**, a szczególnie ci, którzy **posiadają wiedzę dotyczącą dawnych rozwiązań** oraz są w stanie wskazać zastosowane dawniej urządzenia wodne czy naturalne zasoby wodne (np. źródelka). Grupa zidentyfikowała, że potencjalnie istnieją grupy niechętne tego typ inicjatywie np. rolnicy. Z tego powodu, inicjatywie powinna **towarzyszyć szeroka kampania komunikacyjna i edukacyjna**, w tym **pokazanie korzyści**, jakie mogą się wiązać z prowadzonymi działaniami inwentaryzacyjnymi. Uznano, że pozyskanie wiedzy dzięki inwentaryzacji może być pomocne w pozyskiwanie środków i dotacji na odtwarzanie dawnych rozwiązań i utrzymywanie obecnych. Uruchomienie i organizacja tego typu inicjatywy powinna wyjść ze strony urzędu.

## **Działanie 3. Odtwarzanie dawnej infrastruktury retencyjnej**

Kolejna opracowana strategia jest ściśle powiązana z opracowaniem poprzedniej grupy i stanowi jej kontynuację. **Odtwarzanie dawnej infrastruktury retencyjnej wiąże się nierozdzielnie ze społecznym pozyskiwaniem wiedzy**. Dlatego ważne by to działanie uruchomić bardzo szybko i sprawnie. By uzyskać pożądany rezultat konieczne jest „marketingowe” podejście do tematu. Mieszkańcy powinni najpierw zostać **wyedukowani**, by lepiej rozumieli **czym jest obieg wody, zwłaszcza na terenach górskich oraz czym jest mała retencja**. Lepsze zrozumienie mechanizmów regulujących funkcjonowanie otoczenia i roli retencji krajobrazowej pozwoli na uzyskanie akceptacji społecznej, większe zaangażowanie społeczności, poszanowanie zasobów i uniknięcie celowych zniszczeń. Projekt powinien być prowadzony przy **współpracy organizacji oraz urzędu**, z naciskiem na wiodącą rolę urzędu. Urząd, burmistrz mogą zapewnić ciągłość projektu, szczególnie w kontekście prowadzonych inwestycji. Rola organizacji pozarządowych widziana jest jako wspierających partnerów oraz kontrolerów. Grupa, w sposób szczególny, podkreślała warunek

szerokiej edukacji społeczności, uznając, że niematerialnym zasobem inicjatywy powinny być **aktywności warsztatowo-szkoleniowe**, udostępnione społeczności eksponaty – np. symulatory rzeki czy **edukacyjne wystąpienia burmistrza w portalach społecznościowych**.

#### **Działanie 4. Aktualizacja praw lokalnych i ich egzekwowanie**

Ostatnia grupa omawiająca strategię dotyczącą aktualizacji i egzekwowania prawa miejscowego również nawiązywała do **edukacji, jako podstawy działania** w ramach opracowywanej koncepcji. Jakkolwiek zmiany w planie zagospodarowanie przestrzennego powinny być poprzedzone szeroką kampanią informacyjną i edukacyjną, tak by społeczeństwo, rozumiało cel i społeczne korzyści wprowadzanych zmian. Edukacja w tym zakresie przyniesie więcej korzyści niż stosowanie kar. Położono też nacisk na **polepszenie i zacieśnienie współpracy oraz przepływ informacji pomiędzy różnymi instytucjami lokalnymi** na szczeblu powiatowym i gminnym, w celu lepszej egzekucji prawa, w tym także z lokalnymi oddziałami Wód Polskich. Dobrym rozwiązaniem byłoby również wprowadzenie dodatkowych narzędzi, jak **zielony budżet obywatelski**, które pozwoliłyby mieszkańcom na wdrożenie wybranych rozwiązań w szybszym czasie. Aktualizacja prawa może też być realizowana częściej, ale wiąże się z większym finansowaniem.



## Podsumowanie

Podczas warsztatu uczestnicy przyjmując różne perspektywy – środowiskową, gospodarczą, społeczną oraz związaną z jakością życia – wskazali na wiele wspólnych problemów i wyzwań, a część proponowanych rozwiązań była ze sobą zbieżna i uzupełniała się.

W opracowywaniu koncepcji poszczególnych działań i strategii jako najważniejszy etap ich realizacji pojawiał się aspekt **edukacji społeczeństwa**, w szczególności w zakresie obiegu wody na terenach górskich, retencji krajobrazowej i wynikających z niej korzyści oraz odpowiedniego reagowania społeczności na oficjalne komunikaty związane z zarządzaniem kryzysowym podczas powodzi.

Drugą ważną kwestią, która łączyła większość proponowanych działań była **aktywizacja społeczeństwa**, nastawienie na integrację społeczności poprzez organizowanie oddolnych działań przy wsparciu lokalnych liderów (radnych, sołtysów) oraz koordynatora z ramienia urzędu gminy. Rezultatem byłaby świadoma, wyedukowana społeczność, która docenia i dba o posiadane gminne zasoby.

Tematem, który okazał się kluczowy dla uczestników oraz powtarzany w różnych kontekstach przez różne grupy był temat **odtworzenia, oraz udokumentowania dawnej wiedzy dotyczącej retencjonowania wody na obszarze gminy**. Ciągłość kulturowa na tych terenach została przerwana wraz z wysiedleniem lokalnej niemieckiej społeczności po II wojnie światowej i relokacją na te tereny nowych mieszkańców zza Buga. Wiedza dotycząca współdziałania z przyrodą nie była przekazywana z pokolenia na pokolenie, podobnie jak nie kontynuowano polityki retencyjnej poprzedników. Zastane rozwiązania z czasem ulegały degradacji. Zaniechano urzędzenia wodne, takie jak zastawki czy rowy melioracyjne lub celowo niszczone lokalną retencję, np. zwiększając powierzchnię gruntów ornych w miejscach przeznaczonych na łąki czy wycinając drzewa. **Kluczowa obecnie jest więc inwentaryzacja zasobów i ich odtworzenie**, by przywrócić rozsądne gospodarowanie wodą na tych terenach, w celu łagodzenia następstw suszy i przeciwdziałania niszczącym powodziom.

Ważne wątki, które nie zostały włączone do opracowania finalnych strategii, a które pojawiały się często w dyskusjach pomiędzy uczestnikami, dotyczyły dwóch aspektów.

Pierwszy z nich to brak możliwości wdrażania przez samych mieszkańców małych i skutecznych rozwiązań retencyjnych na ciekach, które są zarządzane odgórnie. Jest to kwestia, która blokuje

sprawczość mieszkańców, w kontekście wprowadzania zmian lokalnie, szybko i na terenie, który bezpośrednio ma wpływ na ich funkcjonowanie.

Drugi z nich dotyczył wyposażenia lokalnych decydentów, w tym radnych czy sołtysów w wiedzę dotyczącą retencji krajobrazowej lub specjalistycznego wsparcia w tym zakresie, po to by lepiej rozumieli zmiany zachodzące na terenach społeczności, które reprezentują oraz mogli się angażować w działania sprzyjające poprawie lokalnego środowiska.

W ramach projektu "Między suszą a powodzią. Błękitno - zielona infrastruktura w gminie Leśna", który potrwa do końca 2023 roku Fundacja Sendzimira wraz z Urzędem Gminy w Leśnej przeprowadzi wiele działań, które będą w znacznym stopniu odpowiedzią na wypracowane przez uczestników i uczestniczki wnioski. W programie projektu przewidziano stworzenie plenerowego Izerskiego Centrum Adaptacji do zmian klimatu wraz ze ścieżką edukacyjną. Ma ono na celu prezentację demonstracyjnych rozwiązań błękitno-zielonej infrastruktury, które będą mogły być powielane przez mieszkańców i turystów. Fundacja przeszkoli także edukatorów z regionu, którzy będą prowadzili w atrakcyjny sposób warsztaty i praktyczne zajęcia dotyczące zmian klimatu i małej retencji dla różnych grup odbiorców w ramach działającego Izerskiego Centrum Adaptacji. Decydenci i specjaliści będą mogli wziąć udział w dwóch seminariach z udziałem zagranicznych ekspertów, którzy podzielą się wiedzą dotyczącą sprawdzonych rozwiązań opartych na przyrodzie wdrożonych w różnych miejscach na świecie. Ponadto w ramach projektu powstanie publikacja, filmy instruktażowe, oraz strona internetowa z bazą wiedzy do wykorzystania po zakończeniu projektu.

Opracowanie: Fundacja Sendzimira



Zapraszamy na stronę internetową projektu:

**[zielona.lesna.pl](http://zielona.lesna.pl)**

Kontakt do koordynatorek:

Fundacja Sendzimira: Ewa Janowska, [ewa.janowska@sendzmir.org.pl](mailto:ewa.janowska@sendzmir.org.pl)

Urząd Miejski w Leśnej: Joanna Burdajewicz, [j.burdajewicz@lesna.pl](mailto:j.burdajewicz@lesna.pl)

Projekt "Między suszą a powodzią. Błękitno-zielona infrastruktura w gminie Leśna" korzysta z dofinansowania o wartości 646 973 euro otrzymanego od Islandii, Liechtensteinu i Norwegii w ramach funduszy EOG w ramach Programu Środowisko, Energia i Zmiany Klimatu; obszar programowy: Klimat. Celem projektu jest zwiększenie odporności gminy Leśna na zmiany klimatu, szczególnie susze i powodzie, poprzez realizację systemu błękitno-zielonej infrastruktury, w tym demonstracyjnej bazy edukacyjnej oraz kampanii informacyjnej o zasięgu regionalnym.

<https://eeagrants.org/>

Wspólnie działamy na rzecz zielonej Europy.