

Wypełnianie materiału graficznego w zakresie EFA

W kampanii 2017 na przekazanym przez Agencję materiale graficznym zaznaczone zostały elementy proekologiczne EFA zidentyfikowane na ortofotomapie na podstawie deklaracji na materiale graficznym oraz we wniosku o przyznanie płatności na rok 2016 i dołączonym do niego *Oświadczeniu o powierzchni obszarów proekologicznych*.

Ponadto na materiale graficznym zaznaczone zostały tzw. potencjalne elementy proekologiczne (EFA), zidentyfikowane na podstawie obrazu ortofotomapy. Poniżej przedstawiono wykaz elementów proekologicznych wraz z oznaczeniem, który element proekologiczny wskazany został na materiale graficznym na kampanię 2017.

Nazwa ¹	Elementy EFA	Współczynnik przekształcenia (m/drzewo na m ²) ²	Współczynnik ważenia ³	Obszar proekologiczny ⁴ [m ²]	Element które można wliczyć do powierzchni działki rolnej
EFA1	Grunty ugorowane	nd.	1	1 m ²	TAK (mogą być również zaliczone jako uprawa w ramach praktyki dywersyfikacji upraw)
	Elementy krajobrazu:				
EFA2	Żywopłaty/pasy zadrzewione (metr bieżący)	5	2	10 m ²	NIE: chyba, że ich szerokość nie przekracza 2 m w obrębie działki rolnej (grunt orny)
EFA3	Drzewa wolnostojące, w tym pomniki przyrody (sztuka)	20	1,5	30 m ²	TAK: bez względu na liczbę drzew na 1 ha powierzchni gruntów ornych
EFA4	Zadrzewienie liniowe (metr bieżący)	5	2	10 m ²	NIE
EFA5	Zadrzewienie grupowe/ zadrzewienia śródpolne (metr kwadratowy)	nd.	1,5	1,5 m ²	NIE: chyba, że łączna powierzchnia skupisk zadrzewień nie przekracza 0,01 ha
EFA6	Miedze śródpolne (metr bieżący)	6	1,5	9 m ²	NIE: chyba, że miedza śródpolna stanowi drogę dojazdową wydzieloną w obrębie działki rolnej (grunt orny) i jej szerokość w obrębie działki rolnej nie przekracza 2 m
EFA7	Oczka wodne (metr kwadratowy)	nd.	1,5	1,5 m ²	NIE: chyba, że powierzchnia oczka wodnego jest mniejsza niż 100 m ²

¹ Nazwa – Oznaczenie ułatwiające określenie typu elementu EFA oraz jego identyfikację;

² **Współczynnik przekształcenia** – wartość, o jaką należy przekształcić dany element proekologiczny, aby obliczyć powierzchnię obszaru proekologicznego;

³ **Współczynnik ważenia** – stała wartość, jaka jest przypisana danemu elementowi;

⁴ Wyznaczona, jednostkowa wartość powierzchni przypisana elementowi EFA i wynikająca wprost z jego typu oraz cech fizycznych (ilość, długość, powierzchnia);

					(element krajobrazu podlegający zachowaniu w ramach norm)
EFA8	Rowy (metr bieżący)	3	2	6 m ²	NIE: chyba, że szerokość rowu nie przekracza 2 m w obrębie działki rolnej (grunt orny)
EFA9	Strefy buforowe (metr bieżący)	6	1,5	9 m ²	TAK
EFA10	Pasy gruntów kwalifikujących się do płatności wzdłuż obrzeży lasu (metr bieżący) bez produkcji	6	1,5	9 m ²	NIE: chyba, że na powierzchni tej prowadzony jest wypas lub koszenie z wykorzystaniem biomasy na paszę
EFA11	Pasy gruntów kwalifikujących się do płatności wzdłuż obrzeży lasu (metr bieżący) z produkcją	6	0,3	1,8 m ²	TAK
EFA12	Obszary z zagajnikami o krótkiej rotacji na których nie stosuje się środków ochrony roślin oraz stosuje się nawożenie zgodnie z przepisami rozporządzenia dotyczącego EFA (metr kwadratowy)	nd.	0,3	0,3 m ²	TAK: kwalifikują się gatunki z rodzaju wierzba (<i>Salix</i> sp.), brzoza (<i>Betula</i> sp.) i topola czarna (<i>Populus nigra</i>)
EFA13	Obszary zalesione po 2008 roku (metr kwadratowy) w ramach PROW ⁵	nd.	1	1 m ²	TAK: Zalesianie gruntów rolnych oraz zalesianie gruntów innych niż rolne (PROW 2007-2013) Inwestycje w rozwój obszarów leśnych i poprawę żywotności lasów (PROW 2014-2020) Dotyczy gruntów zalesionych, które zapewniły w roku 2008 prawo do jednolitej płatności obszarowej
EFA14a	Obszary z międzyplonami lub okrywą zieloną – międzyplon ścierniskowy (metr kwadratowy)	nd.	0,3	0,3 m ²	NIE
EFA14b	Obszary z międzyplonami lub okrywą zieloną – międzyplon ozimy (metr kwadratowy)	nd.	0,3	0,3 m ²	NIE
EFA14c	Wsiewki traw w plon główny (metr kwadratowy)	nd.	0,3	0,3 m ²	NIE
EFA15	Obszary objęte uprawami wiążącymi azot (metr kwadratowy)	nd.	0,7	0,7 m ²	TAK (mogą być również zaliczone jako uprawa w ramach praktyki dywersyfikacji upraw)

⁵ Zalesianie gruntów rolnych oraz zalesianie gruntów innych niż rolne (PROW 2007-2013); Inwestycje w rozwój obszarów leśnych i poprawę żywotności lasów (PROW 2014-2020). Dotyczy gruntów zalesionych, które zapewniły w roku 2008 prawo do jednolitej płatności obszarowej;



EFA – jak to zobaczyć na materiale graficznym?

Przejdź przez dalsze etapy, aby dowiedzieć się więcej.

W kampanii 2017 do producentów rolnych zostały wysłane 3 rodzaje materiałów graficznych (MG), w zależności od złożonego wniosku w kampanii 2016:

- **załączniki OB** - wysłane do producentów składających wnioski OB/ONW (bez deklaracji EFA) – na jednym MG może być jedna działka referencyjna lub wiele działek referencyjnych
- **załączniki OB/EFA** – wysłane do producentów składających wnioski OB/ONW i objętych obowiązkiem deklaracji elementów EFA - na jednym MG jest tylko jedna działka referencyjna
- **załączniki PRŚ/PRŚ EFA** – wysłane do producentów deklarujących PRŚ lub PRŚ i objętych bądź nie obowiązkiem deklaracji EFA – na MG jest tylko jedna działka referencyjna, a załącznik odróżnia się od innych częścią informacyjną materiału



Załącznik OB



Załącznik OB/EFA




Załącznik PRŚ/PRŚ EFA

Legenda oznaczeń na mapie na materiale graficznym znajduje się w *Instrukcji wypełniania spersonalizowanego wniosku o przyznanie płatności i materiału graficznego na rok 2017*. Legenda zawiera między innymi opis zidentyfikowanych na podstawie obrazu ortofotomapy elementów EFA, a także elementy EFA zadeklarowane w roku 2016. Poniżej przedstawiono wszystkie elementy legendy jakie Agencja przedstawia na materiale graficznym.

Działki	Obszary specjalne	Dane ARiMR	Deklaracja 2016	EFA	Dane ARiMR	Deklaracja 2016	EFA
Działka ewidencyjna	Park narodowy			Zadrzewienie grupowe/ zadrzewienie śródpolne			Miedza śródpolna
Działka ewidencyjna producenta	Park krajobrazowy			Obszar zalesiony po 2008 roku			Żywopłoty/ pasy zadrzewione
Działka rolna producenta	Rezerwat przyrody			Zagajnik o krótkiej rotacji	brak		Strefy buforowe
Pola zagospodarowania	Obszar azotanowy	brak		Grunty ugorowane			Zadrzewienie liniowe
Sad/ uprawy trwałe	Obszar Natura 2000 OSO	brak		Międzyplon ścierniskowy/ozimy/wsiewki traw w plon główny		brak	Linia lasu
Trwały Użytek Zielony	Obszar Natura 2000 SOO			Oczko wodne mniejsze niż 100 m ²	brak		Pasy gruntów kwalifikujących się do płatności wzdłuż obrzeży lasu bez produkcji
Trwały Użytek Zielony Cenny Przyrodniczo	Plan Zadań Ochronnych			Oczko wodne od 100 m ² do 1000 m ²	brak		Pasy gruntów kwalifikujących się do płatności wzdłuż obrzeży lasu z produkcją
Pozostałe tereny wyłączone				Rów EFA (do 6m szerokości)			Pomnik przyrody
Teren zalesiony lub zakrzewiony				Rów (do 2 m szerokości)			Drzewo wolnostojące

Mapa na materiale graficznym drukowana jest w układzie współrzędnych płaskich prostokątnych PL-1992.



Zwróć uwagę, że dwukrotnie występuje oznaczenie rowu:

- ✓ „Rów” - oznacza rów do 2 m szerokości [występuje na materiale graficznym wyłącznie u tych rolników, którzy w poprzednich kampaniach zgłosili ten element krajobrazu jako podlegający zachowaniu].
- ✓ „Rów EFA” to rów do 6 m szerokości [zawiera wszystkie pozostałe rowy do 6 m szerokości, inne niż zgłoszone przez rolników jako element krajobrazu podlegający zachowaniu].

Należy również pamiętać, że nie wszystkie elementy EFA zostały zaznaczone na materiale graficznym. Na materiale graficznym brakuje niestabilnych elementów EFA: gruntów ugorowanych (EFA 1), obszarów z międzyplonami lub okrywą zieloną (EFA 14a, EFA 14b, EFA 14c), obszarów objętych uprawami wiążącymi azot (EFA 15), a także stref buforowych (EFA 9).

Istnieje możliwość zadeklarowania elementu proekologicznego EFA położonego w odległości nie większej niż 5 m od gruntu ornego. Przedmiotowy element EFA może zostać zadeklarowany pod warunkiem, że położony jest na działce referencyjnej będącej w dyspozycji rolnika bez względu na sposób jej użytkowania.

Możliwości deklarowania elementów proekologicznych EFA położonych w buforze 5 m dotyczą następujących elementów proekologicznych EFA:

- ✓ Drzew wolnostojących (w tym pomników przyrody)
- ✓ Oczek wodnych do 100 m²
- ✓ Oczek wodnych od 100 m² do 1000 m²
- ✓ Zadrzewienia grupowego/zadrzewienia śródpolnego do 3000 m²
- ✓ Rowów do 2 m szerokości

- ✓ Rowów do 6 m szerokości
- ✓ Miedz śródpolnych
- ✓ Żywopłotów/pasów zadrzewionych
- ✓ Zadrzewienia liniowego.

Poniżej przedstawiono przykłady oznaczenia elementów proekologicznych na materiale graficznym dołączonym do wniosku spersonalizowanego.



EFA 2 – Żywopłoty/pasy zadrzewione



EFA 3 - Drzewa wolnostojące



EFA 3 - Drzewa będące pomnikami przyrody



Zwróć uwagę, że elementy krajobrazu podlegające zachowaniu [ochronie] np. drzewa będące pomnikami przyrody [PP], oczka wodne do 100 m² [OW] oraz rowy do 2 m szerokości [RÓW], JEŚLI SĄ POŁOŻONE NA GRUNTACH ORNYCH lub W ODLEGŁOŚCI NIE WIĘKSZEJ NIŻ 5 M OD GRUNTU ORNEGO mogą być zadeklarowane równocześnie jako elementy EFA. Wszystkie elementy EFA muszą znajdować się na działkach referencyjnych będących w dyspozycji deklarującego je rolnika.



EFA 4 – Zadrzewienia liniowe



EFA 5 – Zadrzewienia grupowe do 3000 m²



EFA 5 – Zadrzewienia grupowe do 3000 m² w odległości nie większej niż 5 m od gruntu ornego będącego w dyspozycji rolnika [można deklarować w tym przypadku element proekologiczny EFA5]



EFA7 - Oczko wodne do 1000 m²



EFA7 - Oczko wodne do 100 m²



EFA8 – Rów EFA (do 6 m szerokości)



EFA8 - Rów (do 2 m szerokości)



EFA10 lub EFA11 - Pasy gruntów kwalifikujących się do płatności wzdłuż obrzeży lasu



EFA 12 Obszary z zagajnikami o krótkiej rotacji



EFA 13 – Obszary zalesione po 2008 r. w ramach PROW



Zwróć uwagę, że na jednej działce może występować kilka elementów EFA. Do Ciebie należy wybór, które z nich zadeklarujesz.



EFA8 - Rowy do 6 m szerokości

EFA3 - Drzewa wolnostojące



EFA8 - Rów do 2 m szerokości

EFA3 - Drzewa wolnostojące



EFA 5 - Zadrzewienie grupowe do 3000 m²

EFA 7 - Oczko wodne do 1000 m²



EFA 3 - Drzewo wolnostojące

EFA 4 - Zadrzewienie liniowe



EFA 3 - Drzewa wolnostojące

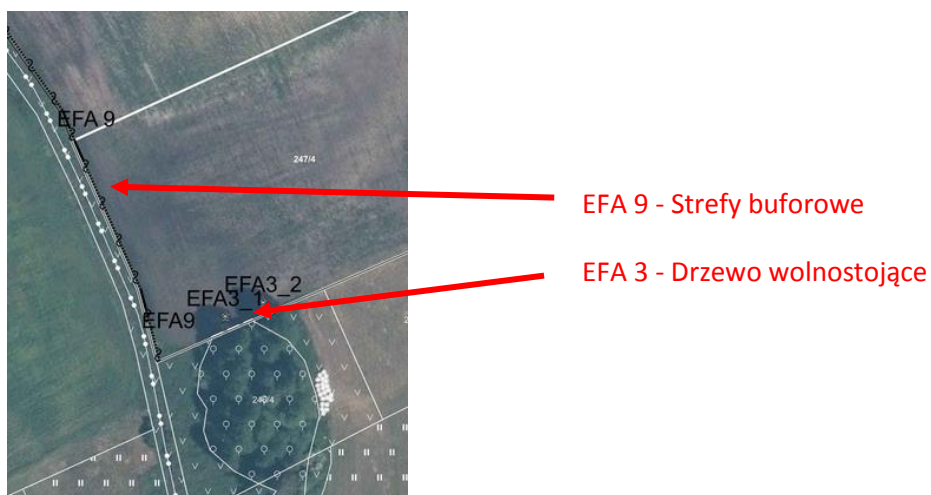
EFA 2 - Żywopłoty/pasy zadrzewione

EFA 4 - Zadrzewienie liniowe



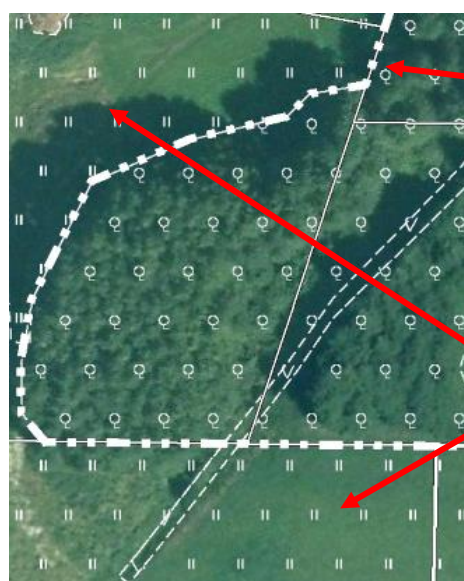
Czarny kolor danego elementu oznacza, że został on zadeklarowany w poprzednim roku.

Oprócz symbolu danego elementu na materiale graficznym opisany jest również typ EFA (w przykładzie poniżej EFA 9 oraz EFA 3).



Pamiętaj, że na materiale graficznym mogą być też widoczne potencjalne elementy proekologiczne EFA, które zostały zidentyfikowane wyłącznie na podstawie obrazu ortofotomapy i położone na powierzchni ewidencyjno – gospodarczej (PEG), które nie były deklarowane przez producenta rolnego w poprzedniej kampanii. Zatem na materiale graficznym, poza deklarowanymi elementami EFA mogą znaleźć się również elementy EFA niedeklarowane - położone na gruncie ornym, a także elementy EFA położone na trwałych użytkach zielonych (TUZ) lub przylegające do TUZ, uprawach trwałych (UT) oraz na obszarach wyłączonych z produkcji (np. siedlisko), których nie można deklarować, chyba że elementy te

znajdują się w buforze 5 m wokół działki rolnej w granicach działki referencyjnej deklarowanej do płatności.



EFA 10 lub EFA 11 - Pasy gruntów kwalifikujących się do płatności wzdłuż obrzeży lasu

Trwały użytek zielony



Trwały użytek zielony cenny przyrodniczo (TUZ_cenny)

Agencja w oparciu o ortofotomapę identyfikuje wszystkie potencjalne elementy EFA. Zatem elementy EFA występujące w obrębie powierzchni ewidencyjno-gospodarczej (PEG) lub na trwałych użytkach zielonych (TUZ) oraz przylegające do trwałych użytków zielonych (TUZ) jak też trwałych użytków zielonych cennych przyrodniczo (TUZ cenny) są również zaznaczone na materiale graficznym.

Deklaracji podlegają jednak wyłącznie elementy EFA położone na gruncie ornym lub przylegające do gruntu ornego lub położone w odległości nie większej niż 5 m od gruntu ornego [w granicach działki referencyjnej deklarowanej przez producenta rolnego i będącej w jego dyspozycji].

Elementy proekologiczne zidentyfikowane przez Agencję na podstawie ortofotomapy zostały oznaczone na materiale graficznym i wyspecyfikowane na dołączonej do wniosku spersonalizowanej karcie informacyjnej - *Informacja dotycząca występowania elementów proekologicznych (EFA) na działkach*

deklarowanych do płatności. Materiał graficzny z oznaczeniem EFA wszystkich potencjalnych elementów EFA oraz kartę informacyjną, o której mowa powyżej otrzymali wyłącznie rolnicy, którzy w kampanii 2016 zadeklarowali działki o łącznej powierzchni gruntów ornych wynoszącej minimum 15 ha.



Zwróć uwagę, że w karcie informacyjnej *Informacja dotycząca występowania elementów proekologicznych (EFA) na działkach deklarowanych do płatności* wymienione zostały elementy proekologiczne zidentyfikowane na gruntach ornych. Ważne jest również to, że na tej karcie informacyjnej określono wielkości fizyczne i przeliczeniowe elementów EFA zidentyfikowanych w LPIS.

Z wyjątkiem trwałych użytków zielonych cennych przyrodniczo (TUZ cenny), rolnik może przekształcić trwały użytek zielony (TUZ) w grunt orny. Agencja wychodząc naprzeciw takim sytuacjom jest przygotowana, aby niezwłocznie móc wyliczyć powierzchnię obszaru proekologicznego także w takim przypadku.



Chcesz przekształcić TUZ w grunt orny? Sprawdź jak to zaznaczyć na materiale graficznym.



Na fragmencie materiału graficznego widnieje oznaczony przez Agencję TUZ [1], zidentyfikowany na podstawie wskazań rolnika [nieprzerwane użytkowanie przez pięć kolejnych lat]. TUZ deklarowany przez jeden rok, dwa lata, trzy lata, cztery lata nie został oznaczony na materiale graficznym na kampanię 2017. *Informacja dotycząca działek deklarowanych do płatności* w kolumnie 20 *Inne* wskazany został przez ARiMR kod **TUZ_4**, który oznacza, że na działce referencyjnej przez cztery kolejne lata deklarowany był trwały użytek zielony co oznacza, że w przypadku deklaracji we *Wniosku o przyznanie płatności na rok 2017* na tej działce trwałych użytków zielonych lub upraw wieloletnich traw - obszar ten objęty zostanie warstwą trwałych użytków zielonych.



W przypadku, gdy rolnik chce przekształcić obszar TUZ w grunt orny, na materiale graficznym należy skreślić granicę trwałego użytku zielonego oraz opisać dokonaną zmianę zgodnie z faktycznym użytkowaniem. Taką informację należy również wskazać w Części VIII wniosku *Oświadczenie o sposobie wykorzystania działek rolnych*

Na podstawie informacji przekazanej na materiale graficznym Agencja dokona aktualizacji danych graficznych i w kolejnym roku rolnik [w przedstawionym powyżej przypadku] otrzyma materiał graficzny bez oznaczonego na nim TUZ.



Chcesz zadeklarować TUZ i poinformować o innym przebiegu granicy TUZ? Sprawdź jak to zaznaczyć na materiale graficznym.



Na fragmencie materiału graficznego widnieje, zidentyfikowana przez Agencję na podstawie wskazań rolnika z lat ubiegłych [nieprzerwane użytkowanie przez pięć kolejnych lat], powierzchnia TUZ [1].

W przypadku, gdy rolnik chce zmienić przebieg granicy występowania TUZ – na materiale graficznym należy **skreślić** granicę trwałego użytku zielonego oraz **wskazać nowy przebieg granicy** i **opisać dokonaną zmianę** zgodnie z faktycznym użytkowaniem. Taką informację należy również wskazać w sekcji VIII wniosku *Oświadczenie o sposobie wykorzystania działek rolnych*.

Na podstawie informacji przekazanej na materiale graficznym, Agencja dokona aktualizacji danych graficznych i w kolejnym roku rolnik [w przedstawionym powyżej przypadku] otrzyma materiał graficzny ze skorygowanym przebiegiem granicy TUZ.



Co jeśli cała powierzchnia działki jest pokryta TUZ, a chcesz dokonać zmiany zasięgu występowania TUZ?



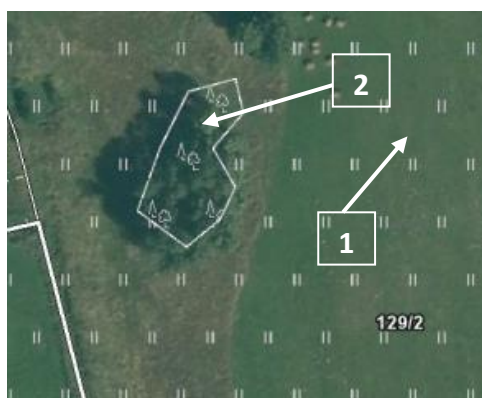
Na fragmencie materiału graficznego widnieje, zidentyfikowana przez Agencję na podstawie wskazań rolnika z lat ubiegłych, powierzchnia TUZ [1].

W przypadku, gdy rolnik chce zmienić przebieg granicy występowania TUZ – na materiale graficznym należy **skreślić** obszar trwałego użytku zielonego oraz **wskazać nowy przebieg granicy** i **opisać dokonaną zmianę** zgodnie z faktycznym użytkowaniem. Taką informację należy również wskazać w sekcji VIII wniosku *Oświadczenie o sposobie wykorzystania działek rolnych*.

Na podstawie informacji przekazanej na materiale graficznym, Agencja dokona aktualizacji danych graficznych i w kolejnym roku rolnik [w przedstawionym powyżej przypadku] otrzyma materiał graficzny ze skorygowanym przebiegiem granicy TUZ.



Chcesz zadeklarować elementy EFA, które położone są na Tuz przekształconym w grunt orny?
Sprawdź jak to zaznaczyć na materiale graficznym.



Na fragmencie materiału graficznego widnieje, zidentyfikowana przez Agencję na podstawie wskazań rolnika z lat ubiegłych, powierzchnia Tuz [1]. Agencja wyznaczyła również element proekologiczny zadrzewienie grupowe do 3000 m² [2].



W przypadku, gdy rolnik chce przekształcić Tuz w grunt orny – na materiale graficznym należy **skreślić** obszar trwałego użytku zielonego oraz **opisać dokonaną zmianę** zgodnie z faktycznym użytkowaniem. Taką informację należy również wskazać w sekcji VIII wniosku *Oświadczenie o sposobie wykorzystania działek rolnych*. Jeśli Tuz został przekształcony w grunt orny – można [jak w przedstawionym przykładzie] jako element proekologiczny zaliczyć zadrzewienie grupowe do 3000 m² [2]. W celu skontrolowania wielkości powierzchni proekologicznej wynikającej z zaliczenia jako EFA zadrzewienia grupowego do 3000m² [2], można skorzystać z kalkulatora zazielenienia dostępnego na stronie Agencji (<http://www.arimr.gov.pl/pomoc-unijna/platnosci-bezposrednie/platnosci-bezposrednie-w-roku-2016/kalkulator-za-zazielenienie-2017.html>), ułatwiającego obliczenie powierzchni nowego obszaru.

Na podstawie informacji przekazanej na materiale graficznym, Agencja dokona aktualizacji danych graficznych i w kolejnym roku rolnik [w przedstawionym powyżej przypadku] otrzyma materiał graficzny bez wskazanego Tuz, a w karcie informacyjnej *Informacja dotycząca występowania elementów proekologicznych (EFA) na działkach deklarowanych do płatności* - pojawi się wyliczona powierzchnia elementu proekologicznego zadrzewienie grupowe do 3000 m² [taka możliwość wystąpi, gdyż z uwagi na przekształcenie Tuz w grunt orny element proekologiczny zadrzewienie grupowe do 3000 m² będzie położony na gruncie ornym].



Chcesz zadeklarować TUZ oznaczony na materiale jako TUZ cenny przyrodniczo i poinformować o innym przebiegu granicy TUZ cennego przyrodniczo lub o zamianie TUZ cennych przyrodniczo na grunt orny? Sprawdź czy wolno Ci to zrobić?



Rolnik **nie może** dokonywać żadnej zmiany przebiegu granicy ani przekształcenia na grunt orny w odniesieniu do TUZ cennego przyrodniczo. Elementy EFA zadeklarowane na TUZ cennym przyrodniczo nie zostaną uznane przez Agencję jako elementy proekologiczne.



Pamiętaj – Trwałego użytku zielonego cennego przyrodniczo – nie wolno przekształcać.

Aktualizacja danych LPIS w zakresie EFA

Na przekazanym materiale graficznym widoczne są elementy proekologiczne EFA zadeklarowane w roku 2016 lub zidentyfikowane przez Agencję potencjalne elementy proekologiczne EFA. W poniższym przykładzie znajduje się kilka elementów proekologicznych EFA (drzewa wolnostojące, rowy do 6 m szerokości oraz zadrzewienie grupowe do 3000 m²).



Rolnik zobowiązany jest wskazać elementy proekologiczne EFA zapewniające mu wywiązanie się z obowiązku utrzymania obszaru EFA na poziomie 5% powierzchni gruntów ornych posiadanych w gospodarstwie.

Jeśli przekazane na materiale graficznym przez Agencję dane są aktualne, wówczas rolnik **nie wnosi** żadnych uwag do położenia i typów elementów EFA wykazanych na materiale graficznym.

Jeżeli rolnik nie stwierdza żadnych rozbieżności, to **nie dokonuje** żadnych skreśleń na materiale graficznym w zakresie typu czy położenia deklarowanych elementów EFA.

Na podstawie materiału graficznego rolnik zobowiązany jest zweryfikować wstępnie wypełnione - na podstawie deklaracji w roku 2016 - *Oświadczenie o powierzchni obszarów proekologicznych* stanowiące integralną część wniosku o przyznanie płatności na rok 2017, posiłkując się danymi przekazanymi w karcie informacyjnej *Informacja dotycząca występowania elementów proekologicznych (EFA) na działkach deklarowanych do płatności*. W przypadku nieaktualnych danych we wstępnie wypełnionym *Oświadczeniu o powierzchni obszarów proekologicznych (EFA) na działkach deklarowanych do płatności*, rolnik zobowiązany jest zaktualizować dane w oparciu o stan faktyczny.



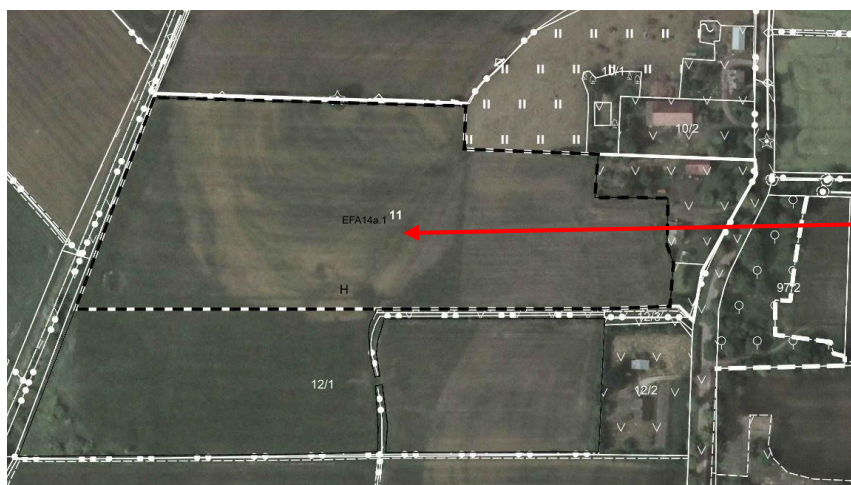
Pamiętaj – musisz obliczyć powierzchnię obszarów proekologicznych w całym gospodarstwie. Musi ona wynosić minimum 5% powierzchni gruntów ornych w ramach gospodarstwa.

Jeśli dane przekazane przez Agencję (na materiale graficznym) są aktualne, a w *Informacji dotyczącej występowania elementów proekologicznych (EFA) na działkach deklarowanych do płatności* powierzchnia obszarów proekologicznych wynosi minimum 5% gruntów ornych Twojego gospodarstwa - nie dokonujesz żadnych skreśleń na materiale graficznym.



Co jeśli powierzchnia stabilnych obszarów proekologicznych w moim gospodarstwie jest mniejsza niż 5% gruntów ornych w gospodarstwie, a dane przekazane przez Agencję są aktualne?


Należy pamiętać, że deklarować można stabilne elementy proekologiczne EFA oraz niestabilne elementy EFA, takie jak grunt ugorowany, obszary z międzyplonami lub okrywą zieloną, lub wsiewkami traw w plon główny, bądź obszary objęte uprawami wiążącymi azot. Tak więc wybór deklarowanych elementów proekologicznych zależy od Ciebie. W kampanii 2017 na materiale graficznym zostały wskazane również niestabilne elementy EFA, pod warunkiem ich deklaracji w roku 2016.

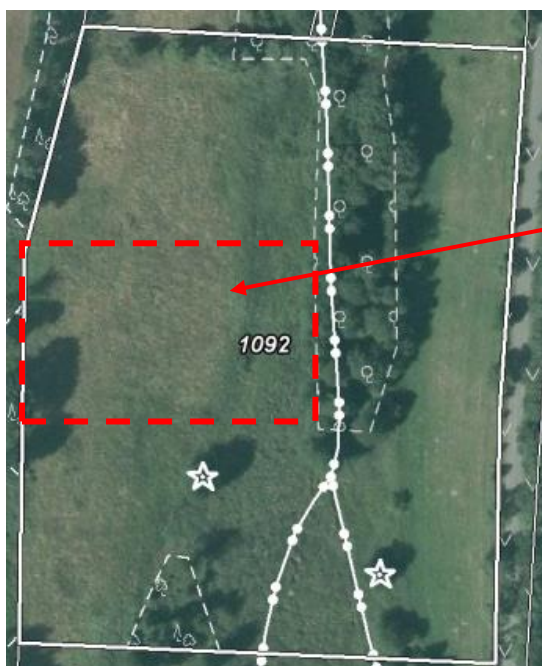


EFA 14 - Międzyplon ścierniskowy/
ozimy/wsiewki traw



Pamiętaj !

- **Elementy liniowe EFA, wykazywane w metrach bieżących, oznacza się przerywaną linią zaznaczając początek i koniec posiadanego i deklarowanego elementu EFA |-----|.**
- **Pojedyncze drzewo oznacza się czerwoną kropką **O**.**
- **Granice elementów EFA wykazywane w metrach kwadratowych oznacza się czerwoną przerywaną linią .**



EFA 14.1
Międzyplon ozimy

W tym celu na materiale graficznym rolnik może wskazać i oznaczyć wyżej wskazany obszar. W celu samodzielnej kontroli czy powierzchnia obszarów EFA stanowi nie mniej niż 5% powierzchni gruntów ornych, może posłużyć się kalkulatorem udostępnionym przez Agencję na stronie <http://www.arimr.gov.pl/pomoc-unijna/platnosc-bezposrednie/platnosc-bezposrednie-w-roku-2016/kalkulator-za-zazielenienie-2017.html>. W przypadku deklaracji nowych elementów EFA, rolnik na materiale graficznym powinien wskazać położenie i opisać nowo deklarowane elementy EFA (niewskazane przez ARiMR), w taki sposób, aby można było określić jego typ oraz wielkość obszaru [długość/powierzchnię/sztuki]. Na podstawie skorygowanego materiału graficznego rolnik zobowiązany jest wypełnić *Oświadczenie o powierzchni obszarów proekologicznych* stanowiące integralną część wniosku o przyznanie płatności na rok 2017, posiłkując się danymi przekazanymi w karcie informacyjnej [*Informacja dotycząca występowania elementów proekologicznych (EFA) na działkach deklarowanych do płatności*].



Jeśli dane przekazane przez Agencję (na materiale graficznym) są aktualne, a w *Informacji dotyczącej występowania elementów proekologicznych (EFA) na działkach deklarowanych do płatności* powierzchnia obszarów proekologicznych wynosi poniżej 5% gruntów ornych Twojego gospodarstwa - nie dokonujesz żadnych skreśleń na materiale graficznym. Jeśli w ramach deklaracji elementów proekologicznych przeznaczasz część gruntów ornych pod grunt ugorowany, międzyplon/okrywę zieloną bądź uprawy wiążące azot - taką informację rysujesz i opisujesz na materiale graficznym.



Co jeśli dane przekazane przez Agencję na materiale graficznym są nieaktualne? Sprawdź jak to zaznaczyć na materiale graficznym.

W przypadku, gdy dane przekazane przez Agencję są **nieaktualne** np. drzewo zostało wycięte lub narysowane na budynku (**niezależnie od tego czy je deklaruje jako elementy proekologiczne czy też nie**), rolnik powinien na materiale graficznym skreślić i opisać nieistniejące elementy EFA.



EFA 7.1

Tu jest oczko wodne do 100 m²

Wycięto drzewo

W powyższym przykładzie rolnik na materiale graficznym wskazał położenie i opisał nowo deklarowany element EFA (rolnik wskazał niezidentyfikowane przez ARIMR oczko wodne do 100 m²) oraz skreślił i opisał wycięte drzewo.

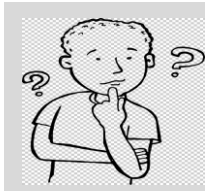
Na podstawie skorygowanego materiału graficznego, rolnik zobowiązany jest wypełnić *Oświadczenie o powierzchni obszarów proekologicznych* stanowiące integralną część wniosku o przyznanie płatności na rok 2017, posiłkując się danymi przekazanymi w karcie informacyjnej [*Informacja dotycząca występowania elementów proekologicznych (EFA) na działkach deklarowanych do płatności*].



Pamiętaj – musisz obliczyć powierzchnię obszarów proekologicznych w całym gospodarstwie. Musi ona wynosić minimum 5 % powierzchni gruntów ornych.

Jeśli dane przekazane przez Agencję (na materiale graficznym) nie są aktualne - musisz dokonać korekty na materiale graficznym.

Zadeklarować możesz stabilne elementy proekologiczne (wskazane bądź nie na materiale graficznym) oraz elementy niestabilne, takie jak grunt ugorowany, międzyplony/ okrywę zieloną bądź uprawy wiążące azot.



Po co wszystko trzeba rysować i opisywać?

Zgodnie z art. 5 w związku z art. 6 Rozporządzenia Delegowanego Komisji (UE) Nr 640/2014 na podstawie informacji przekazanej na materiale graficznym, Agencja dokona aktualizacji danych graficznych i w kolejnym roku rolnik otrzyma aktualny materiał graficzny oraz poprawne dane w *karcie informacyjnej [Informacja dotycząca występowania elementów proekologicznych (EFA) na działkach deklarowanych do płatności]*. Niezmiernie istotne są jednoznaczne opisy zamieszczane przez producentów rolnych przy wprowadzanych zmianach na materiale graficznym (MG). Opisy te mogą znajdować się na materiale graficznym, w części informacyjnej załącznika lub na odwrocie materiału graficznego. W przypadku opisu w części informacyjnej załącznika lub na odwrocie MG opisy powinny być opatrzone datą i podpisem wnioskodawcy. Należy również pamiętać, że skreślenie elementu/ obiektu oznacza, że element/ obiekt ten został usunięty/ nie istnieje w terenie. Dlatego też nie należy używać skreśleń jako potwierdzenia istnienia wyłączenia.



**Co jeśli materiał graficzny został wydrukowany w skali mniejszej niż 1:5000?
Sprawdź w jaki sposób precyzyjnie zaznaczyć elementy EFA.**

W przypadku, gdy dla działki ewidencyjnej materiał graficzny został wydrukowany w skali mniejszej niż 1:5000 zaleca się wypełnienie materiału graficznego przy wykorzystaniu aplikacji e-Wniosek znajdującej się na stronie internetowej www.arimr.gov.pl, na której dostępna jest aktualna ortofotomapa oraz narzędzia pozwalające na wskazanie miejsc wymagających aktualizacji w danych graficznych oraz wprowadzenie zasięgów działek rolnych i elementów EFA na działkach deklarowanych we wniosku o przyznanie płatności. Na materiale graficznym w skali mniejszej niż 1:5000 niektóre elementy mogą wydawać się niewyraźne/nieczytelne, a skorzystanie z aplikacji e-Wniosku pozwoli na uniknięcie pomyłek w oznaczaniu/ identyfikacji elementów EFA.