

RYNEK MIĘSA

- Dalszy wzrost cen zakupu bydła rzeźnego, indyków, kurcząt i kaczek brojlerów.
- Spadek cen zakupu żywca wieprzowego i gęsi.
- Utrzymuje się wzrost cen zbytu ćwierćtuszy wołowych z buhajków do 2 lat.
- Spadek cen półtuszy wieprzowych, tuszek kurcząt oraz tuszek indyków w zbycie.
- Wzrost (o 4,6% r/r) wartości eksportu produktów mięsnych z Polski w okresie styczeń–sierpień 2024 r. do 7 mld EUR.

TENDENCJE CENOWE w dniach 30 września – 6 października 2024 r.

Ceny zakupu żywca wieprzowego

W dniach 30.09 – 6.10.2024 r. cena żywca wieprzowego w Polsce uległa obniżeniu. Zakłady mięsne monitorowane w ramach Zintegrowanego Systemu Rolniczej Informacji Rynkowej MRiRW, skupowały **świnie rzeźne** średnio po **7,01 zł/kg**, o 1% taniej niż w poprzednim tygodniu, ale o 1,5% drożej niż przed miesiącem. Cena tego żywca była o 14% niższa niż przed rokiem.

Ceny zbytu mięsa wieprzowego

Półtusze wieprzowe zbywano po **10,31 zł/kg**, o 1% taniej niż w poprzednim tygodniu. W ciągu miesiąca półtusze wieprzowe podrożały o 2,5%. Jednocześnie asortyment ten był o 12% tańszy w porównaniu z analogicznym okresem 2023 r.

Ceny zakupu żywca wołowego

Na rynku krajowym w pierwszym tygodniu października br. cena zakupu **bydła rzeźnego** wyniosła **10,17 zł/kg**, o 1% więcej niż w poprzednim tygodniu i o 2% więcej niż przed miesiącem. Jednocześnie żywiec wołowy był o 2% droższy niż przed rokiem.

Ceny zbytu mięsa wołowego

Zakłady mięsne sprzedawały **ćwierćtusze wołowe z młodych buhajków do 2 lat** średnio po **21,17 zł/kg**, o 10 gr/kg drożej niż w ostatnim tygodniu września br. Cena tego asortymentu była o 2,5% wyższa niż przed miesiącem oraz o 3% wyższa niż przed rokiem.

Towar	Cena bez VAT	Zmiana tygodniowa
Ceny wg ZSRIR (MRiRW) 30.09 – 06.10.2024 r.		
w skupie zł/kg		
żywiec wieprzowy	7,01	↓
żywiec wołowy	10,17	↑
kurczęta typu brojler	5,24	↑
indyki	6,84	↑
gęsi tuczone	11,44	↓
kaczki typu brojler	5,66	↑
w zbycie zł/kg		
półtusze wieprzowe	10,31	↓
ćwierćtusze wołowe	21,17	↑
tuszki kurcząt „65%”	8,21	↓
tuszki indyków „73%”	14,25	↓

Ceny zakupu żywca drobiowego

W dniach 30.09 – 6.10.2024 r. w zakładach drobiarskich średnia cena skupu **kurcząt brojlerów** nieco wzrosła i ukształtowała się na poziomie **5,24 zł/kg** wobec 5,23 zł/kg tydzień wcześniej. Kurczęta brojlery były o 1% droższe niż przed miesiącem oraz o 2% droższe niż w analogicznym tygodniu 2023 r. Za **indyki** dostawcom płacono przeciętnie **6,84 zł/kg**, o 1,5% więcej niż w poprzednim tygodniu i 4% więcej niż przed miesiącem. Cena indyków była o 14% wyższa niż przed rokiem. **Gęsi tuczone** skupowano średnio po **11,44 zł/kg**, o około 1% taniej niż w poprzednim tygodniu oraz o 2% taniej niż przed miesiącem. W odniesieniu do cen sprzed roku gęsi potaniały o 26%. Cena **kaczek brojlerów** ukształtowała się na poziomie **5,66 zł/kg** i była o 2 gr/kg wyższa niż tydzień wcześniej. Kaczki brojlery były o 1% droższe niż przed miesiącem, ale o 19% tańsze r/r.

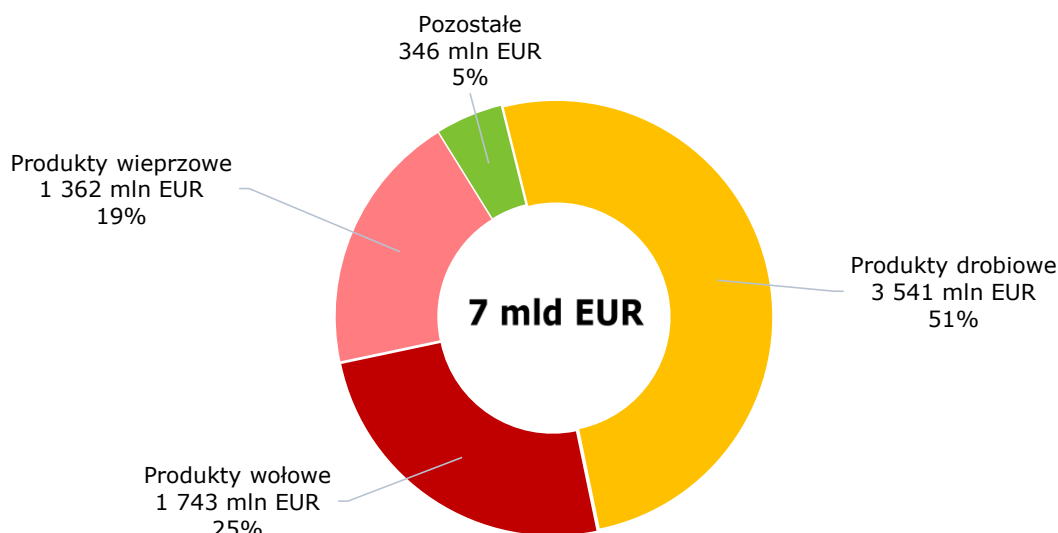
Ceny zbytu mięsa drobiowego

W pierwszym tygodniu października br. **tuszki kurcząt patroszonych** zbywano średnio po **8,21 zł/kg**, o ponad 3% taniej niż w poprzednim tygodniu i przed miesiącem. Cena **tuszek indyków** wyniosła **14,25 zł/kg** i była o 0,5% niższa niż przed tygodniem, ale o 3% wyższa niż na początku września br. Tuszki kurcząt oraz indyków były droższe niż w analogicznym okresie 2023 r. odpowiednio o 10% i o 6%.

HANDEL ZAGRANICZNY PRODUKTAMI MIĘSNYMI

W okresie **styczeń-sierpień 2024 r.** przychody ze sprzedaży zagranicznej mięsa, przetworów, żywca i tłuszczów zwierzęcych miały największy (20%) udział w polskim eksporcie rolno-spożywczym. Wartość wyeksportowanych z Polski **produktów mięsnych** osiągnęła **7 mld EUR** (30,2 mld zł) i była **o 4,6% większa niż przed rokiem.**

Wartość eksportu z Polski produktów mięsnych (łącznie z tłuszczami zwierzęcymi) w okresie styczeń-sierpień 2024 r.



Źródło: opracowanie Biura Analiz i Strategii KOWR na podstawie wstępnych danych Ministerstwa Finansów.

Ponad połowę (51%) przychodów w grupie produktów mięsnych generowała sprzedaż zagraniczna produktów drobiowych. W okresie styczeń–sierpień 2024 r. z Polski **wyeksportowano blisko 1,5 mln ton mięsa, przetworów i żywca drobiowego** (w ekwiwalencie tuszek), **o 8,5% więcej niż w analogicznym okresie 2023 r., a przychody z tego tytułu wzrosły o 5% r/r, do 3,5 mld EUR (15,3 mld zł).** Jednocześnie do Polski zaimportowano 125 tys. ton drobiu, o 12,5% mniej niż przed rokiem.

Wolumen eksportu produktów wołowych i cielęcych z Polski w pierwszych ośmiu miesiącach 2024 r. zwiększył się o 2,5%, do 352 tys. ton (w ekwiwalencie tusz), **a przychody – o 4%, do 1,7 mld EUR (7,5 mld zł).** Większy niż przed rokiem był również import asortymentu wołowego i cielęcego (o 7%), który wyniósł 46,4 tys. ton, a wydatki z tego tytułu wzrosły o 10%, do 216,3 mln EUR.

Mięsa, przetworów i tłuszczów wieprzowych oraz żywca wyeksportowano 414,7 tys. ton (w ekwiwalencie tusz), o 7% więcej niż w analogicznym okresie 2023 r., a wartość eksportu tego asortymentu osiągnęła blisko 1,4 mld EUR (5,9 mld zł) – o 5% więcej r/r. Od stycznia do sierpnia 2024 r. **do Polski sprowadzono 627 tys. ton produktów wieprzowych,** o 2% więcej niż przed rokiem za 1,9 mld EUR (8,2 mld zł). Wartość zaimportowanych produktów wieprzowych była o 3% większa niż w tym samym okresie 2023 r.

Około 346 mln EUR (5% udziału w wartości) wyniosły przychody z eksportu pozostałych gatunków mięs, przetworów i żywca.

Średnie ceny netto zakupu żywca wieprzowego i wołowego oraz zbytu półtuszy wieprzowych i ćwierćtuszy wołowych (według ZSRIR MRiRW)

Tydzień	Ceny zakupu						Ceny zbytu			
	trzoda chlewna			bydło			półtusze wieprzowe		ćwierćtusze wołowe kompensowane*	
	za masę poubojową schłodzoną w zł/100 kg	tygodniowa zmiana w %	w przeliczeniu na żywca w zł/kg	za masę poubojową schłodzoną w zł/100 kg	tygodniowa zmiana w %	w przeliczeniu na żywca w zł/kg	zł/kg	tygodniowa zmiana w %	zł/kg	tygodniowa zmiana w %
12-18.08.24	897,5	-2,5	6,86	1961,6	-0,1	9,96	10,12	-2,1	20,63	-
19-25.08.24	897,8	0,0	6,87	1964,8	0,2	9,98	10,05	-0,7	20,68	0,2
26.08-01.09.24	897,8	0,0	6,87	1954,3	-0,5	9,92	10,06	0,1	20,47	-1,0
02-08.09.24	902,7	0,5	6,90	1969,1	0,8	10,00	10,06	0,0	20,66	1,0
09-15.09.24	918,3	1,7	7,02	1977,2	0,4	10,04	10,25	1,9	20,71	0,2
16-22.09.24	927,9	1,0	7,10	1981,0	0,2	10,06	10,46	2,0	20,83	0,6
23-29.09.24	928,3	0,0	7,10	1986,9	0,3	10,09	10,44	-0,2	21,07	1,2
30.09-06.10.24	916,4	-1,3	7,01	2003,1	0,8	10,17	10,31	-1,2	21,17	0,5
Miesięczna zmiana ceny w %	x	1,5	x	x	1,7	x	x	2,5	x	2,5
Roczna zmiana ceny w %	x	-14,0	x	x	2,4	x	x	-12,2	x	2,8

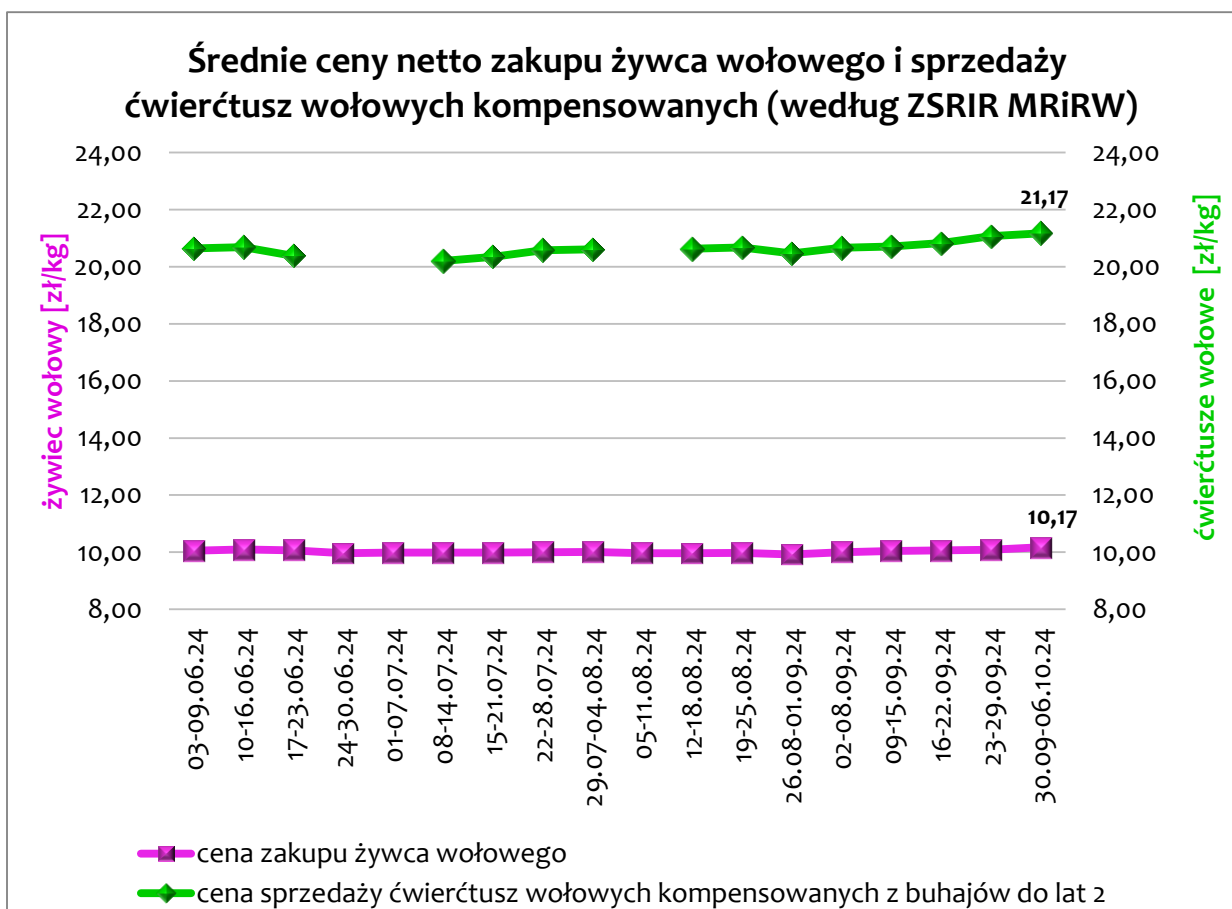
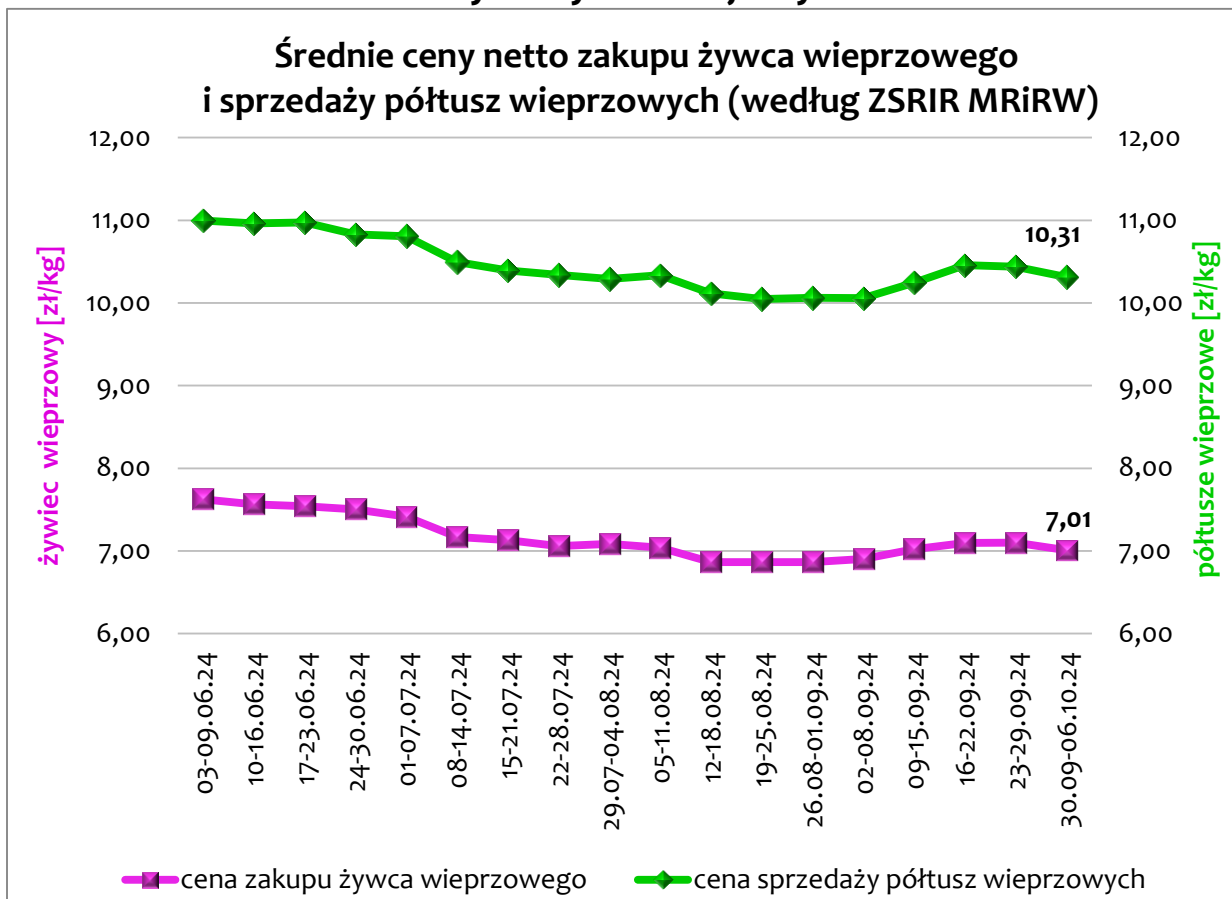
*ćwierćtusze wołowe kompensowane z buhajków do 2 lat

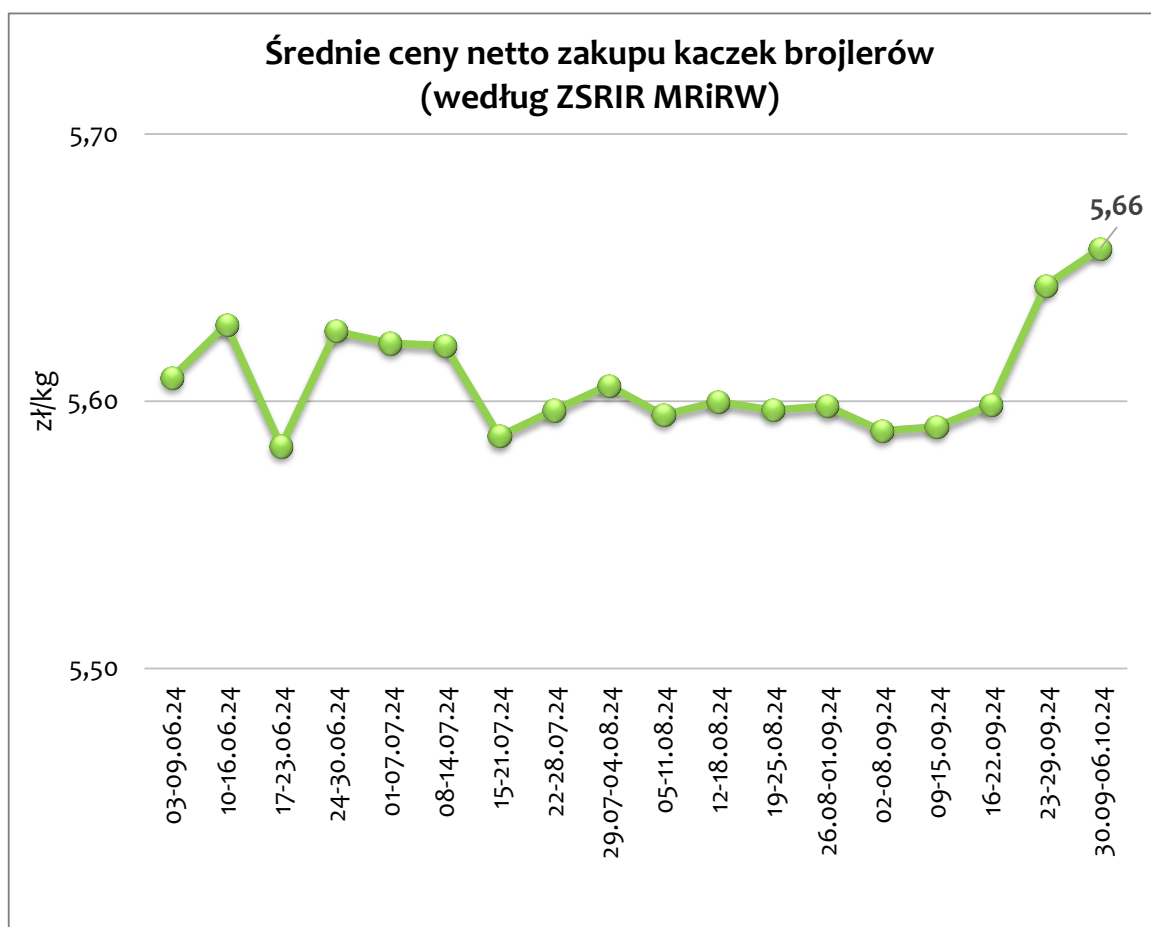
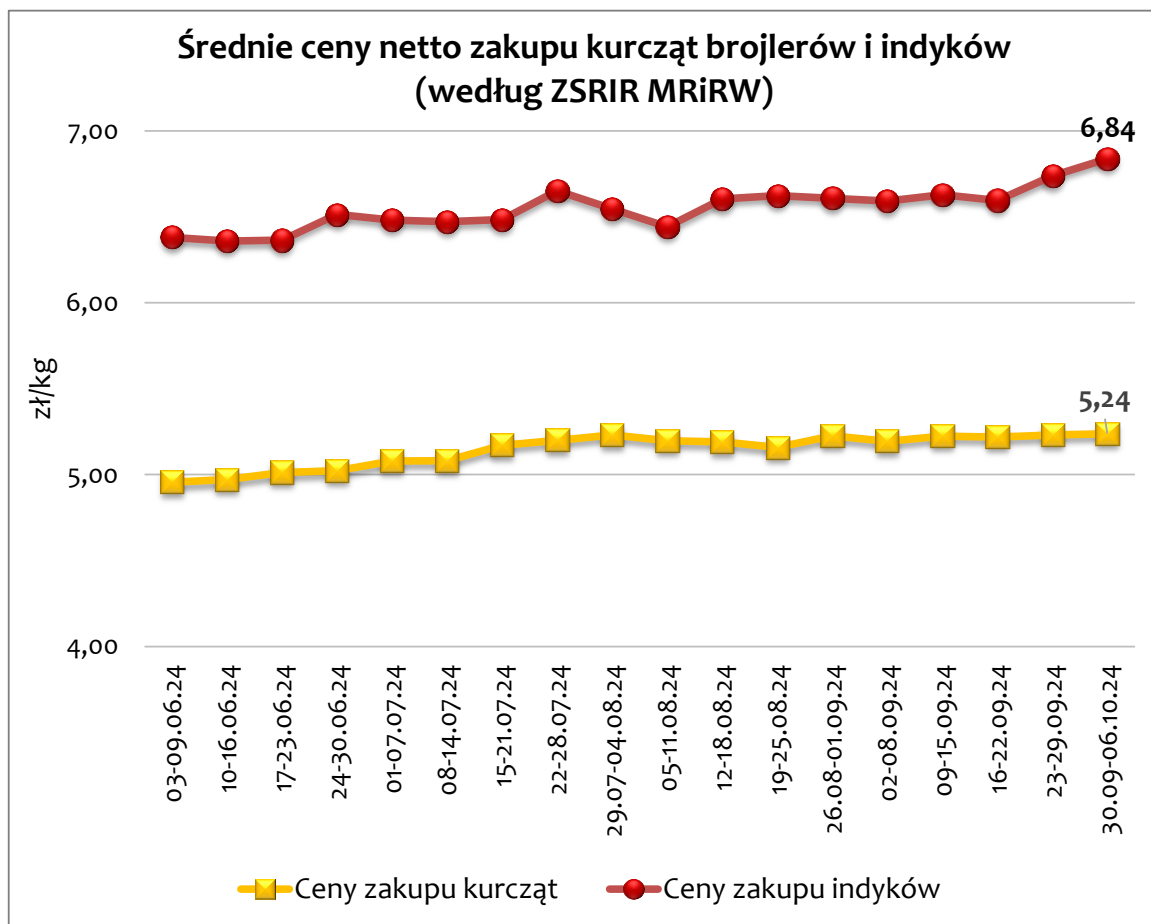
Uwaga: zmiany % wyliczone zostały dla cen za masę poubojową schłodzoną; ceny w przeliczeniu na żywca uwzględniają strukturę skupu klas i rodzaju zwierząt

Średnie ceny netto skupu oraz zbytu drobiu (według ZSRIR MRiRW)

Tydzień	Ceny skupu								Ceny zbytu			
	kurczęta brojlery		indyki		gęsi tuczone		kaczki brojlery		tuszkę kurcząt patroszonych "65%" z szyjami		tuszkę indyków patroszonych "73%"	
	zł/kg żywca	tygodniowa zmiana w %	zł/kg żywca	tygodniowa zmiana w %	zł/kg żywca	tygodniowa zmiana w %	zł/kg żywca	tygodniowa zmiana w %	zł/kg	tygodniowa zmiana w %	zł/kg	tygodniowa zmiana w %
12-18.08.24	5,19	-0,2	6,60	2,5	11,41	-0,3	5,60	0,1	8,14	3,6	14,15	1,4
19-25.08.24	5,16	-0,6	6,62	0,3	11,30	-0,9	5,60	-0,1	8,74	7,4	13,87	-2,0
26.08-01.09.24	5,23	1,3	6,61	-0,2	11,60	2,6	5,60	0,0	9,04	3,4	13,59	-2,0
02-08.09.24	5,19	-0,6	6,59	-0,2	11,62	0,2	5,59	-0,2	8,51	-5,9	13,83	1,8
09-15.09.24	5,22	0,6	6,63	0,6	11,43	-1,6	5,59	0,0	8,35	-1,9	13,98	1,1
16-22.09.24	5,22	-0,1	6,60	-0,5	11,36	-0,6	5,60	0,1	9,46	13,3	13,79	-1,4
23-29.09.24	5,23	0,2	6,74	2,2	11,52	1,4	5,64	0,8	8,48	-10,3	14,33	3,9
30.09-06.10.24	5,24	0,1	6,84	1,5	11,44	-0,7	5,66	0,2	8,21	-3,2	14,25	-0,5
Miesięczna zmiana ceny w %	x	0,8	x	3,8	x	-1,6	x	1,2	x	-3,5	x	3,1
Roczna zmiana ceny w %	x	2,1	x	13,9	x	-26,1	x	-19,4	x	10,2	x	6,0

Ceny na rynku krajowym





Ceny rynkowe¹⁾ w UE w okresie 30.09 – 6.10.2024 r.

Wyszczególnienie	Ceny zakupu świń rzeźnych klasy E (masa poubojowa schłodzona)*				Ceny zakupu bydła rzeźnego klasy R3 (masa poubojowa schłodzona)			
	EUR/100 kg	zmiana ceny w %			EUR/100 kg	zmiana ceny w %		
		tygodniowa	miesięczna	roczna		tygodniowa	miesięczna	roczna
Średnio w UE	203,07	-0,6	-0,7	-9,3	516,54	-0,1	3,4	6,6
Belgia	197,05	-0,2	-0,4	-8,3	464,23	0,8	1,8	-1,2
Bułgaria	251,88	0,0	0,1	-5,9	347,52	0,0	0,0	-35,0
Czechy	201,20	-0,9	-1,4	-10,3	-	-	-	-
Dania	172,43	0,9	1,5	-8,9	468,62	1,2	2,2	4,0
Niemcy	210,23	-0,2	0,1	-9,5	520,74	0,4	4,3	11,3
Estonia	199,97	-0,1	-	-3,5	-	-	-	-
Grecja	-	-	-	-	479,95	0,0	-	4,9
Hiszpania	205,66	-1,7	-5,4	-7,4	556,20	0,2	4,2	9,4
Francja	-	-	-	-	484,13	0,1	-0,1	-6,6
Chorwacja	194,29	-0,3	0,2	-14,0	487,95	-2,2	-3,2	-6,1
Irlandia	214,75	-1,7	-2,5	-1,4	514,66	-0,2	-0,7	9,9
Włochy	-	-	-	-	550,45	0,0	3,2	6,5
Cypr	270,30	0,0	-0,1	5,9	-	-	-	-
Łotwa	220,46	1,2	-0,2	-8,3	385,20	6,9	-15,7	3,0
Litwa	208,94	0,5	0,2	-9,5	-	-	-	-
Luksemburg	-	-	-	-	-	-	-	-
Węgry	207,24	-1,1	-0,1	-11,7	257,57	-12,7	2,2	35,8
Malta	224,53	-0,3	0,0	-0,8	-	-	-	-
Niderlandy	-	-	-	-	490,20	1,8	7,6	24,1
Austria	221,69	0,2	-0,2	-8,3	506,14	0,4	1,8	7,9
Polska	212,87	-1,9	1,1	-7,8	505,91	0,6	2,6	11,7
Portugalia	224,96	-1,6	-5,1	-6,2	494,97	-10,1	1,1	6,1
Rumunia	217,51	-0,8	-1,1	-12,2	456,52	1,3	2,4	3,8
Słowenia	220,94	0,7	0,5	-8,1	509,93	0,4	0,5	7,3
Słowacja	220,76	0,1	-1,7	-8,5	-	-	-	-
Finlandia	209,32	-0,6	-1,0	-4,8	465,86	-0,4	0,5	-5,9
Szwecja	235,15	0,1	0,5	6,1	541,61	-1,4	-0,2	6,6

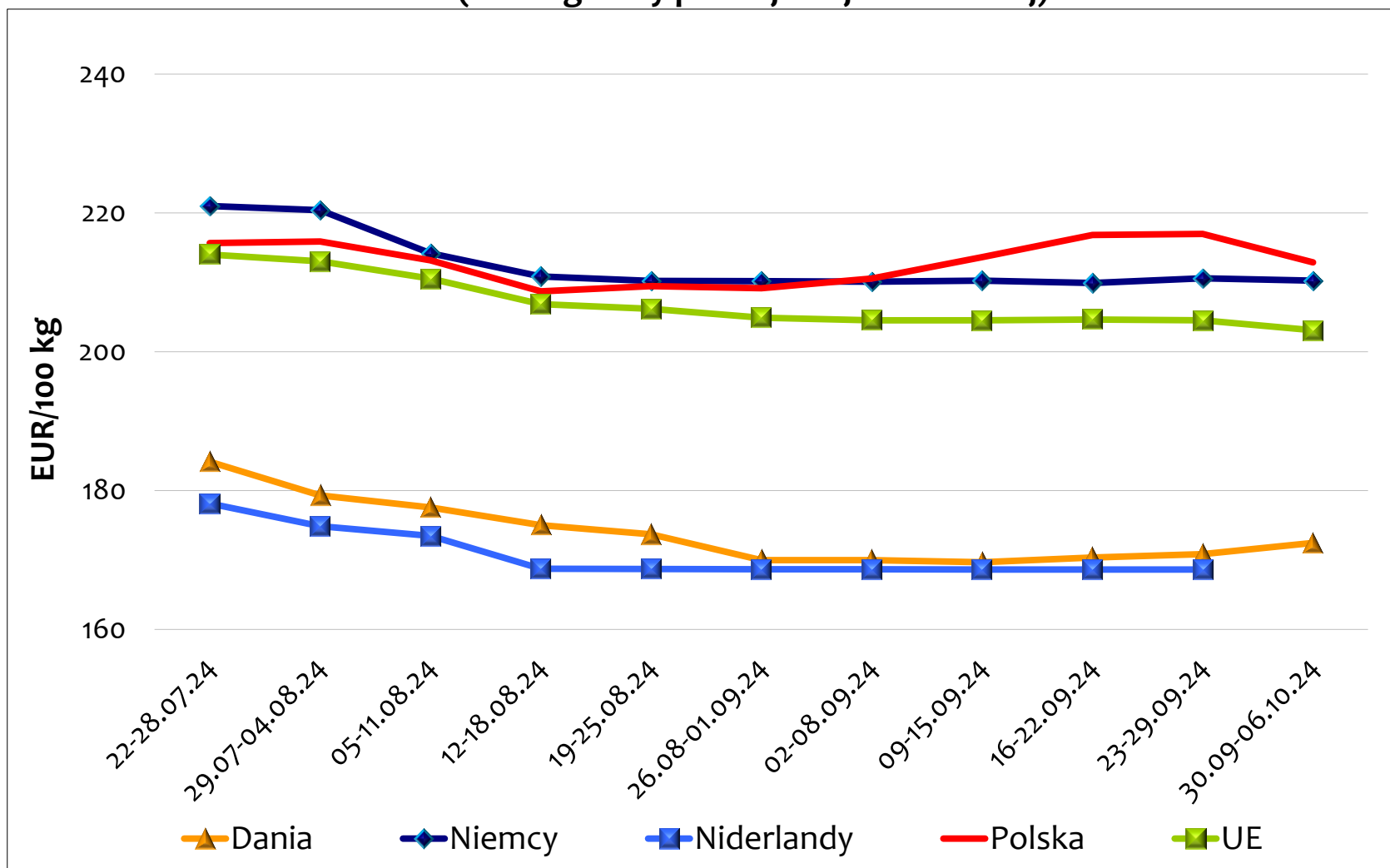
¹⁾ uśrednione ceny zakupu (za masę poubojową) z poszczególnych krajów z ważniejszych rynków i klas zwierząt

* <https://ec.europa.eu/info/food-farming-fisheries/farming/facts-and-figures/markets/overviews/market-observatories> – dane nieostateczne (data odczytu: 11 października 2024 r.); dynamika zmian cen zakupu z uwzględnieniem korekty za tydzień

- brak danych

Źródło: opracowanie Biura Analiz i Strategii KOWR na podstawie danych Komisji Europejskiej.

Ceny zakupu świń rzeźnych klasy E w wybranych krajach UE (według masy poubojowej schłodzonej)



Źródło: opracowanie Biura Analiz i Strategii Krajowego Ośrodka Wsparcia Rolnictwa na podstawie danych Komisji Europejskiej.