



DZIENNIK URZĘDOWY

WOJEWÓDZTWA MAZOWIECKIEGO

Warszawa, dnia 31 lipca 2020 r.

Poz. 8198

ZARZĄDZENIE REGIONALNEGO DYREKTORA OCHRONY ŚRODOWISKA W WARSZAWIE

z dnia 21 lipca 2020 r.

w sprawie ustanowienia planu ochrony dla rezerwatu przyrody Barania Ruda

Na podstawie art. 19 ust. 6 ustawy z dnia 16 kwietnia 2004 r. o ochronie przyrody (Dz. U. z 2020 r. poz. 55 i 471) zarządza się, co następuje:

§ 1. Ustanawia się, na okres 20 lat, plan ochrony dla rezerwatu przyrody Barania Ruda, zwanego dalej „rezerwatem”.

§ 2. 1. Celem ochrony przyrody w rezerwacie jest zachowanie kompleksu olsów z fragmentami łągów olszowo-jesionowych i turzycowisk.

2. Przyrodniczymi i społecznymi uwarunkowaniami realizacji celu, o którym mowa w ust. 1, są:

- 1) naturalne cechy zbiorowisk leśnych, charakteryzujące się dużą dynamiką procesów w nich zachodzących;
- 2) zachowane stanowiska chronionych gatunków roślin i zwierząt;
- 3) cechy krajobrazu tworzonego przez dolinę rzeki Witówki oraz mozaikę ekosystemów leśnych i terenów rolniczych;
- 4) różnorodność florystyczna i faunistyczna rezerwatu;
- 5) zróżnicowanie siedlisk na stosunkowo małej powierzchni;
- 6) położenie rezerwatu w sąsiedztwie pól uprawnych i dużego kompleksu leśnego.

§ 3. Identyfikację oraz określenie sposobów eliminacji lub ograniczania istniejących i potencjalnych zagrożeń wewnętrznych i zewnętrznych oraz ich skutków, określa załącznik nr 1 do zarządzenia.

§ 4. Obszar rezerwatu objęty jest ochroną czynną.

§ 5. 1. Działania ochronne na obszarze ochrony czynnej rezerwatu z podaniem rodzaju, zakresu i lokalizacji tych działań, określa załącznik nr 2 do zarządzenia.

2. Lokalizację działań ochronnych, o których mowa w ust. 1, określa załącznik nr 3 do zarządzenia.

§ 6. 1. Wprowadza się następujące ustalenia do studium uwarunkowań i kierunków zagospodarowania przestrzennego gminy Mrozy i Kotuń, miejscowych planów zagospodarowania przestrzennego gminy Mrozy i Kotuń, planu zagospodarowania przestrzennego województwa mazowieckiego, dotyczące eliminacji lub ograniczenia zagrożeń wewnętrznych lub zewnętrznych:

1) na terenie rezerwatu:

- a) należy utrzymać całość obszaru w formie terenu wyłączzonego z możliwości wprowadzenia zmian w sposobie jego użytkowania i zagospodarowania, niezwiązanego z funkcjonowaniem rezerwatu jako formy ochrony przyrody,

- b) należy utrzymać całość obszaru, jako wyłączony z możliwości lokalizacji wszelkiej nowej infrastruktury technicznej nie związanej z funkcjonowaniem rezerwatu,
 - c) należy utrzymać całość obszaru, jako wyłączony z możliwości prowadzenia działań mogących przyczynić się do zmiany stosunków wodnych w sposób mogący negatywnie wpływać na rezerwat;
- 2) na terenie obszaru określonego w załączniku nr 4 do zarządzenia jako „obszar wskazań”:
- a) należy zachować stosunki wodne na poziomie nieprzyczyniającym się do ich zmiany w sposób mogący negatywnie wpływać na rezerwat,
 - b) należy utrzymać charakterystyczne dla rezerwatu i jego otoczenia cechy krajobrazu, tworzonego przez dolinę rzeki Witówki oraz mozaikę ekosystemów leśnych i terenów rolniczych,
 - c) należy zachować graniczące z rezerwatem tereny leśne,
 - d) nie należy wprowadzać zmian w sposobie przeznaczenia i użytkowania gruntów w zakresie mogącym w negatywny sposób oddziaływać na rezerwat,
 - e) nie należy lokalizować inwestycji mogących negatywnie oddziaływać na rezerwat.

2. Mapę ustaleń do studium uwarunkowań i kierunków zagospodarowania przestrzennego gminy Mrozy i Kotuń, miejscowych planów zagospodarowania przestrzennego gminy Mrozy i Kotuń, planu zagospodarowania przestrzennego województwa mazowieckiego, dotyczących eliminacji lub ograniczenia zagrożeń wewnętrznych lub zewnętrznych, określa załącznik nr 4 do zarządzenia.

§ 7. Zarządzenie wchodzi w życie po upływie 14 dni od dnia ogłoszenia.

Regionalny Dyrektor Ochrony Środowiska
w Warszawie

Arkadiusz Siembida

Załącznik Nr 1 do zarządzenia

Regionalnego Dyrektora Ochrony Środowiska w Warszawie

z dnia 21 lipca 2020 r.

Identyfikacja oraz określenie sposobów eliminacji lub ograniczenia istniejących i potencjalnych zagrożeń wewnętrznych i zewnętrznych oraz ich skutków

Identyfikacja zagrożenia	Rodzaj zagrożenia	Sposób eliminacji zagrożenia lub jego ograniczenia oraz jego skutków
Zaśmiecanie rezerwatu.	Istniejące Zewnętrzne	Sprzątanie rezerwatu.
Presja zabudowy na sąsiadujące z rezerwatem tereny.	Potencjalne Zewnętrzne	Wprowadzenie ustaleń do dokumentów planistycznych.
Zmiana stosunków wodnych w rezerwacie i jego zlewni prowadząca do zaburzenia warunków hydrologicznych.	Potencjalne Wewnętrzne Zewnętrzne	Prowadzenie monitoringu warunków hydrologicznych. Wprowadzenie ustaleń do dokumentów planistycznych.
Antropopresja na rezerwat.	Potencjalne Zewnętrzne	Ustawianie tablic informacyjnych o obowiązujących w rezerwacie zakazach. Cały rezerwat należy utrzymać w formie obszaru wyłączoności z możliwości wprowadzenia zmian w sposobie użytkowania i zagospodarowania terenu, niezwiązanego z funkcjonowaniem rezerwatu jako formy ochrony przyrody.

Załącznik Nr 2 do zarządzenia

Regionalnego Dyrektora Ochrony Środowiska w Warszawie

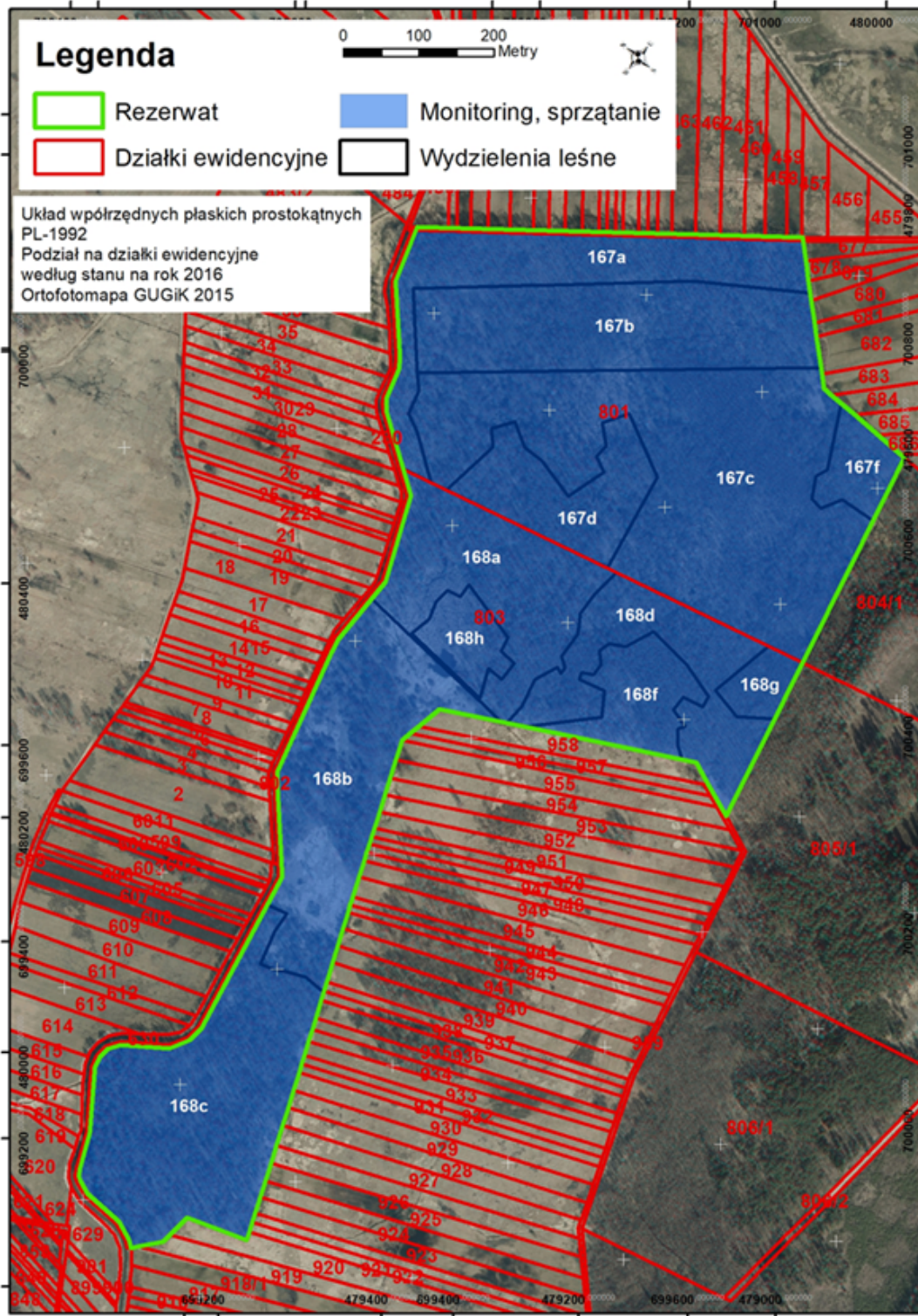
z dnia 21 lipca 2020 r.

Działania ochronne na obszarze ochrony czynnej rezerwatu z podaniem rodzaju, zakresu i lokalizacji tych działań

Rodzaj działania ochronnego	Zakres działań ochronnych	Lokalizacja działań ochronnych
Monitoring.	Obserwacja i ocena stanu zachowania populacji gatunków chronionych i ich siedlisk, prowadzenie pomiaru poziomu wód. W przypadku, gdy zostaną wykazane zmiany poziomu wód w stopniu zagrażającym celowi ochrony rezerwatu, należy przystąpić do wdrażania działań w zakresie spowolnienia dopływu wód z rezerwatu. Rozmiar, sposób wykonania oraz termin tych działań należy dostosować do stopnia odpływu wód określonego w ramach pomiarów.	Obszar rezerwatu
Sprzątanie.	Sprzątanie śmieci.	Obszar rezerwatu

Załącznik Nr 3 do zarządzenia
Regionalnego Dyrektora Ochrony Środowiska w Warszawie
z dnia 21 lipca 2020 r.

Lokalizacja działań ochronnych



Załącznik Nr 4 do zarządzenia
 Regionalnego Dyrektora Ochrony Środowiska w Warszawie
 z dnia 21 lipca 2020 r.

Mapa ustaleń do studium uwarunkowań i kierunków zagospodarowania przestrzennego gminy Mrozy i Kotuń, miejscowych planów zagospodarowania przestrzennego gminy Mrozy i Kotuń, planu zagospodarowania przestrzennego województwa mazowieckiego, dotyczących eliminacji lub ograniczenia zagrożeń wewnętrznych lub zewnętrznych

