

KRAJOBRAZ

ochrona i kształtowanie



REGIONALNA
DYREKCJA
OCHRONY
ŚRODOWISKA
W BYDGOSZCZY

>>> Krajobraz – definicje

Krajobraz to niezwykle szerokie pojęcie, charakteryzowane i różnicowane na wiele sposobów.

Definicja wg ustawy o planowaniu i zagospodarowaniu przestrzennym: „*postrzegana przez ludzi przestrzeń, zawierająca elementy przyrodnicze lub wytwory cywilizacji, ukształtowana w wyniku działania czynników naturalnych lub działalności człowieka*”.

Jest to adaptacja definicji z Europejskiej Konwencji Krajobrazowej, zgodnie z którą krajobraz to:

„*znaczy obszar, postrzegany przez ludzi, którego charakter jest wynikiem działania i interakcji czynników przyrodniczych i/lub ludzkich*”.

Uwzględniając powyższe definicje, przyjmuje się, że o **krajobrazie decydują jego 4 zasadnicze cechy**: 1) zajmuje określony fragment przestrzeni, 2) odznacza się określoną fizjonomią, 3) jest systemem dynamicznym (zależnym od jego części składowych oraz relacji między nimi), 4) podlega ewolucji.



Zalew Żurski w Tleniu,
Wdecki Park Krajobrazowy

>>> Typy krajobrazu

Dokonano wielu klasyfikacji typów krajobrazu biorąc pod uwagę różne kryteria. Dobór kryteriów decydował bezpośrednio o wyróżnianych typach i podtypach.

W Polsce, jako pierwszy, całościowy podział krajobrazów zaproponował **Jerzy Kondracki** w latach sześćdziesiątych XX w. – „Regionalizacja fizyczno-geograficzna Polski”.

Aktualny podział fizycznogeograficzny Polski został przedstawiony w pracy zbiorowej pt. „**Regionalna geografia fizyczna Polski**” (Richling i in. 2021), wydanej na zlecenie Generalnej Dyrekcji Ochrony Środowiska.

Klasyfikacje typów krajobrazu opierają się o kryteria, które odnoszą się do **głównych czynników krajobrazotwórczych**, tj. działalności człowieka w przestrzeni oraz rzeźby i pokrycia terenu.

Uwzględniając stopień przekształcenia wskutek działalności człowieka wyróżnia się typy krajobrazu:

- **krajobraz pierwotny** – nietknięty przez człowieka;
- **krajobraz naturalny** – nieznacznie zmieniony przez człowieka, o dominujących cechach naturalnych;
- **krajobraz kulturowy** – utworzony przez człowieka, mogący mieć charakter **harmonijny** – w przypadku przemyślanej działalności człowieka lub **dysharmonijny** zwany zdegradowanym, powstałym w wyniku nieprzemyślanej destrukcyjnej działalności człowieka.

Krajobraz kulturowy
- Biskupin, osada
z okresu
kultury łużyckiej



Krajobraz naturalny
- wąwóz
w Brodnickim Parku
Krajobrazowym >



Krajobraz kulturowy
- Pałac w Lubostroniu



Ze względu na zróżnicowanie rzeźby terenu można mówić m.in. o **krajobrazach nizinnych, falistych, pagórkowatych, górzystych itp.**



Krajobraz nizinny
w Dolinie
Dolnej Wisły



Krajobraz
pagórkowaty
w Górzniesko
-Lidzbarskim
Parku
Krajobrazowym



Krajobraz falisty
w Krajeńskim
Parku Krajobrazowym

Ponadto w oparciu o kryterium dominującego pokrycia terenu wyróżnia się m.in.: **krajobrazy leśne, bagienne, torfowiskowe, rolnicze, parkowe, osadnicze, rolno-osadnicze itp.**



Krajobraz
torfowiskowy
w Zespole
Przyrodniczo
-Krajobrazowym Messy



Krajobraz leśny
w Tucholskim Parku
Krajobrazowym



Krajobraz bagienny
- rezerwat przyrody
Jezioro Rakutowskie



Krajobraz rolniczy
w Dolinie Noteci

Krajobraz parkowy - łąki >
solankowe w Ciechocinku



>>> Zróżnicowanie krajobrazu

Zróżnicowanie krajobrazu rozpatruje się w zależności od przyjętej definicji. Można mówić o krajobrazie w skali kraju, regionu, województwa operując na poziomie pewnych uogólnień. Uszczegóławiając analizę krajobrazową posługujemy się pojęciem krajobrazu lokalnego w odniesieniu do konkretnej miejscowości, jednostki osadniczej, obiektu itp.

Potencjalne zróżnicowanie otoczenia człowieka na terenie województwa kujawsko-pomorskiego można uznać za umiarkowane. Krajobrazem przeważającym ze względu na ukształtowanie powierzchni jest **krajobraz nizinny**, ze względu na pokrycie terenu – **krajobraz rolniczy i leśny**, ze względu na stopień ingerencji człowieka – **krajobraz kulturowy**.

Ważnym aspektem różnicującym krajobraz jest **regionalizm, kultura i zwyczaje miejscowe** bezpośrednio przekładające się na fizjonomię otoczenia. Każdy kraj, region, miasto, wieś, osada czymś się wyróżnia od innych czy to w skutek uwarunkowań naturalnych, czy też w wyniku działalności człowieka.

Krajobraz Doliny Noteci
- rezerwat przyrody
Skarpy Silesińskie
v

Trzciny nad jeziorem Gopło w parku
Krajobrazowym Nadgoplański Park Tysiąclecia
v



>>> Wartość krajobrazu

Według Europejskiej Konwencji Krajobrazowej krajobraz jest kluczowym elementem dobrobytu całości społeczeństwa i jednostek, a jego ochrona i kształtowanie niesie w sobie prawa i obowiązki dla każdego człowieka.

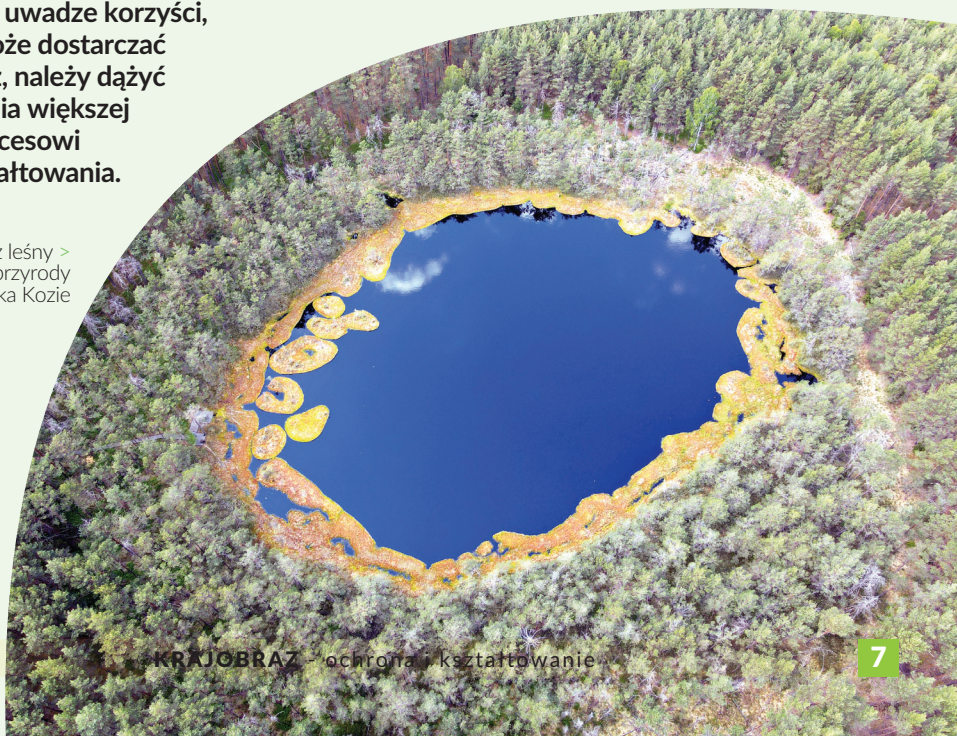
Krajobraz stanowi dobro wspólne, którego wartość można oceniać pod względami kulturowo-historycznymi, estetycznymi, psychofizjologicznymi, przyrodniczymi i ekonomicznymi. **Wysoka jakość krajobrazu** sprzyja zrównoważonemu rozwojowi danego obszaru, wspiera ochronę klimatu i przeciwdziała negatywnym skutkom jego zmian, przynosi korzyści gospodarcze, zapewnia społecznościom lokalnym bazę do czerpania korzyści ekonomicznych, służy budowaniu tożsamości i tworzeniu więzi społecznych.

Najbardziej wartościowe są krajobrazy, które cechują się dużym udziałem elementów przyrodniczych, różnorodnością, niskim stopniem przekształcenia oraz harmonijnym sposobem zagospodarowania, a przy tym wykazują ład estetyczny.

Krajobraz stanowi ważny element życia ludzi zarówno na obszarach atrakcyjnych pod względem krajobrazowym, jak również zdegradowanych i popsolytych wizualnie. Człowiekowi, w jego życiu codziennym towarzyszy głównie krajobraz kulturowy i to on głównie na niego oddziałuje.

Mając na uwadze korzyści, jakich może dostarczać krajobraz, należy dążyć do nadania większej rangi procesowi jego kształtowania.

Krajobraz leśny >
- rezerwat przyrody
Jeziorka Kozie



>>> Podstawy prawne ochrony i kształtowania krajobrazu

Jedynym aktem międzynarodowym w całości dedykowanym tematyce krajobrazu jest Europejska Konwencja Krajobrazowa, którą przyjęto w ramach Rady Europy 20 października 2000 r. we Florencji.

Konwencja została ratyfikowana przez Polskę 27 września 2004 r., a weszła w życie 1 stycznia 2005 r. Jej głównym celem jest promowanie działań na rzecz krajobrazu, jego ochrony, zarządzania i planowania oraz organizowanie współpracy europejskiej w tym zakresie.

Europejska Konwencja Krajobrazowa obliguje jej strony do podnoszenia świadomości społeczeństwa w zakresie wartości krajobrazów, ich roli i wprowadzanych w nich zmian.

Nakłada także na państwa, które ją podpisały, obowiązek ujęcia kwestii ochrony krajobrazu w przepisach prawa – w zakresie wszelkich działań związanych z zarządzaniem przestrzenią.

W Polsce prawne narzędzia planowania, ochrony i kształtowania krajobrazu zawarte są w przepisach ustaw, głównie **ustawy z dnia 27 marca 2003 r. o planowaniu i zagospodarowaniu**

< Krajobraz rolniczy w Nadwiślańskim Parku Krajobrazowym



< Rezerwat przyrody
Dolina Rzeki Brdy

przestrzennym, ustawy z dnia 16 kwietnia 2004 r. o ochronie przyrody oraz ustawy z dnia 3 października 2008 r. o udostępnianiu informacji o środowisku i jego ochronie, udziale społeczeństwa w ochronie środowiska oraz o ocenach oddziaływania na środowisko.

Do narzędzi planistycznych w zakresie ochrony i kształtowania krajobrazu w skali regionalnej i lokalnej należą:

- plany zagospodarowania przestrzennego województw,
- **audyty krajobrazowe**,
- studia uwarunkowań i kierunków zagospodarowania przestrzennego (do 31.12.2025 r.),
- **plany ogólne gmin**,
- **miejscowe plany zagospodarowania przestrzennego**,
- miejscowe plany rewitalizacji,
- zintegrowane plany inwestycyjne,
- **uchwały krajobrazowe** (ws. zasad i warunków sytuowania obiektów małej architektury, tablic reklamowych i urządzeń reklamowych oraz ogrodzeń),
- decyzje administracyjne (decyzje o środowiskowych uwarunkowaniach, decyzje o ustaleniu lokalizacji inwestycji celu publicznego, decyzje o warunkach zabudowy i zagospodarowania terenu),
- strategie rozwoju, programy rewitalizacji, programy ochrony środowiska, programy opieki nad zabytkami oraz inne dokumenty o charakterze strategicznym i planistycznym.

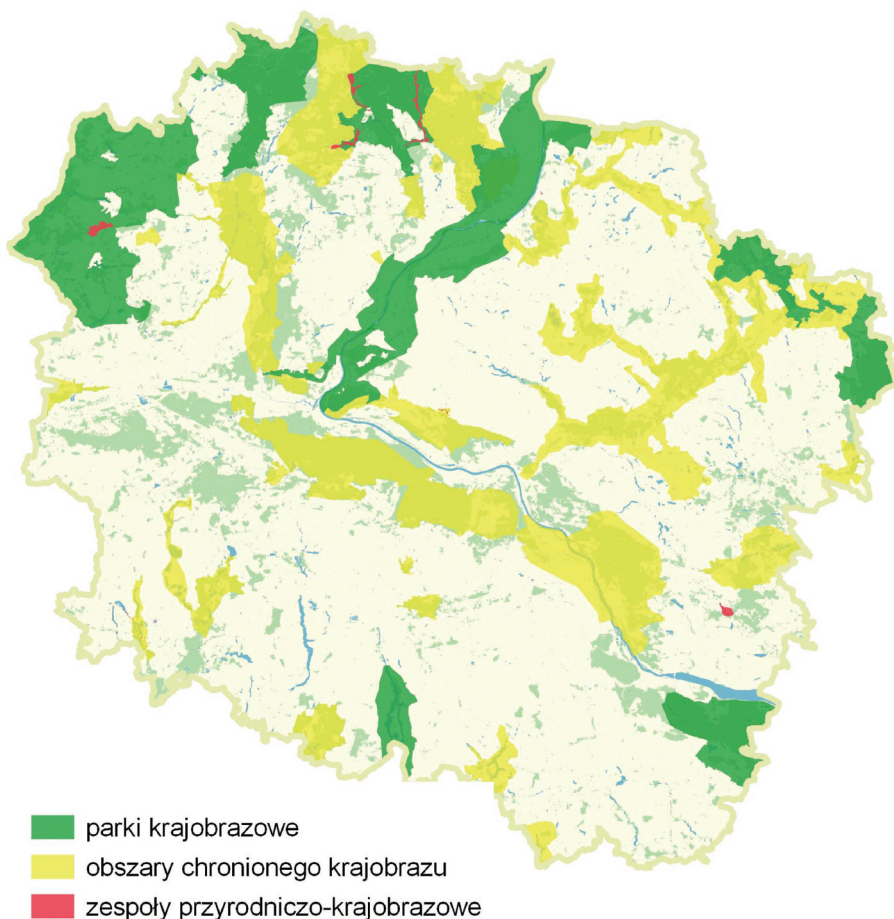
>>> Obszary chronione - formy ochrony krajobrazu w województwie kujawsko-pomorskim

Istotnymi narzędziami w zakresie ochrony krajobrazu są formy ochrony przyrody, które chronią nie tylko zasoby przyrodnicze, ale również krajobraz obszarów zawartych w ich granicach.

Ustawa z dnia 16 kwietnia 2004 r. o ochronie przyrody wyróżnia następujące formy ochrony:

- parki narodowe,
- rezerваты przyrody,
- **parki krajobrazowe,**
- **obszary chronionego krajobrazu,**
- obszary Natura 2000;
- pomniki przyrody,
- stanowiska dokumentacyjne,
- użytki ekologiczne,
- **zespoły przyrodnicze -krajobrazowe,**
- ochrona gatunkowa roślin, zwierząt i grzybów.

< Rzeka Cichówka w Brodnickim Parku Krajobrazowym



Mapa obszarów chronionych – form ochrony krajobrazu w woj. kuj.-pomorskim

Na terenie województwa kujawsko-pomorskiego znajduje się:

- 10 parków krajobrazowych,
- 31 obszarów chronionego krajobrazu,
- 9 zespołów przyrodniczo-krajobrazowych.

Ponadto ustawa o ochronie zabytków i opiece nad zabytkami umożliwia ochronę obszarów krajobrazu kulturowego w granicach **parków kulturowych**.

>>> Audyt krajobrazowy jako podstawa do działań w zakresie ochrony i kształtowania krajobrazu

Audyt krajobrazowy to opracowanie uchwalane przez Sejmik Województwa, które identyfikuje krajobrazy występujące na całym obszarze województwa, określa ich cechy charakterystyczne oraz dokonuje oceny ich wartości.

W ramach audytu wyznaczane są tzw. krajobrazy priorytetowe, czyli obszary szczególnie cenne dla społeczeństwa ze względu na swoje wartości przyrodnicze, kulturowe, historyczne, architektoniczne, urbanistyczne, ruralistyczne lub estetyczno-widokowe.

Wnioski i rekomendacje sformułowane w audycie, w tym wskazania co do kształtowania i ochrony krajobrazów muszą być uwzględniane w dokumentach planistycznych szczebla regionalnego i lokalnego.

Audyt krajobrazowy dla województwa kujawsko-pomorskiego został przyjęty Uchwałą Nr LXI/851/23 Sejmiku Województwa Kujawsko-Pomorskiego z dnia 25 września 2023 r. w sprawie audytu krajobrazowego dla województwa kujawsko-pomorskiego.

< Rzeka Skarłanka w Brodnickim Parku Krajobrazowym



>>> Dzień Krajobrazu - 20 października

Międzynarodowy Dzień Krajobrazu został ustanowiony przez Radę Europy z inicjatywy Polski. Obchodzony jest 20 października na pamiątkę podpisania Europejskiej Konwencji Krajobrazowej.

Ideą Dnia Krajobrazu jest budowanie świadomości społecznej w zakresie wzorcowych praktyk względem krajobrazu, a także inspirowanie różnych podmiotów do podejmowania działań służących najwyższej jakości krajobrazów – miejskich, rolniczych czy naturalnych.

< Krajobraz
Doliny Dolnej
Wisły
w okolicach
Świecia



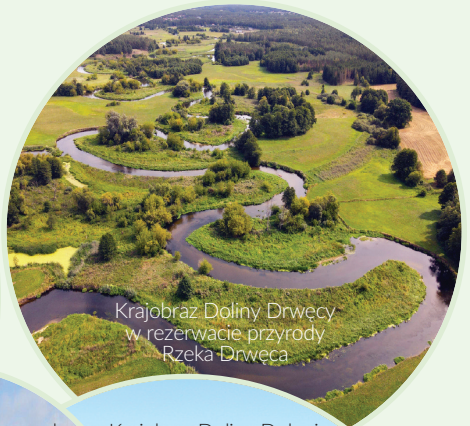
Krajobraz leśny - rezerwat przyrody >
Bagna nad Stążką

Przykłady krajobrazów objętych formami ochrony w województwie kujawsko-pomorskim

Rezerwat przyrody
Dolina Rzeki Brdy



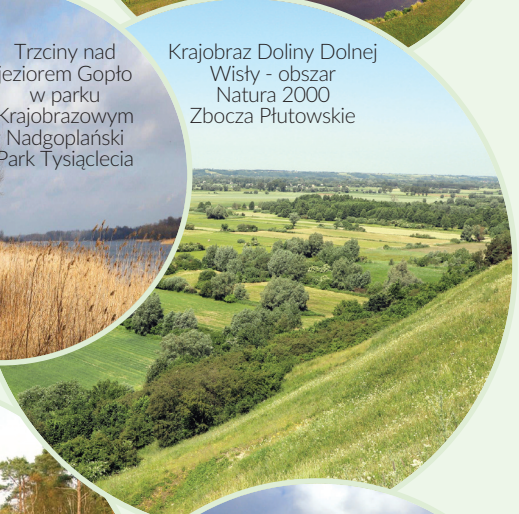
Krajobraz Doliny Drwęcy
w rezerwacie przyrody
Rzeka Drwęca



Trzciny nad
jeziorem Gopło
w parku
Krajobrazowym
Nadgoplański
Park Tysiąclecia



Krajobraz Doliny Dolnej
Wisły - obszar
Natura 2000
Zbocza Płutowskie



Krajobraz łąkowy
- Obszar Natura 2000
Solniska Szubińskie



Krajobraz
torfowiskowy
- rezerwat
przyrody Linje



Jezioro Strażym
w Brodnickim Parku
Krajobrazowym



Krajobraz rolniczy
w Krajeńskim Parku
Krajobrazowym



KRAJOBRAZ

ochrona i kształtowanie

Publikacje i materiały promocyjne opracowane przez Generalną Dyрекcyję Ochrony Środowiska dotyczące krajobrazu i jego ochrony:

- **Mój krajobraz współtworzę i chronię lokalnie - Poradnik dla gmin w zakresie ochrony i kształtowania krajobrazu**
https://ochronaprzyrody.gdos.gov.pl/files/artykuly/5471/Moj-Krajobraz-Poradnik-dla-gmin_26-11-2020_icon.pdf
- **Udział społeczeństwa w ochronie, zarządzaniu i planowaniu krajobrazu - podręcznik dobrych praktyk**
https://ochronaprzyrody.gdos.gov.pl/files/artykuly/5471/Udzial_spoleczenstwa_w_ochronie_zarzadzaniu_i_planowaniu_krajobrazu.pdf
- **Regionalna geografia fizyczna Polski**
https://ochronaprzyrody.gdos.gov.pl/files/artykuly/5471/Regionalna-geografia-fizyczna-polski_icon.pdf

Regionalna Dyrekcja Ochrony Środowiska w Bydgoszczy

ul. Dworcowa 81, 85-009 Bydgoszcz

tel.: 52 50-65-666

fax: 52 50-65-667

e-mail: kancelaria@bydgoszcz.rdos.gov.pl



**Wojewódzki Fundusz Ochrony Środowiska
i Gospodarki Wodnej w Toruniu**