

Standardy utrzymania terenów zieleni w miastach

Ilona Gosk, Fundacja Sendzimira

Warszawa, 17 listopada 2022 r.

Wrocław
miasto spotkań



Międzysektorowa współpraca na rzecz zieleni w polskich miastach 2017–2019



Projekt realizowany jest ze środków Programu Operacyjnego Infrastruktura i Środowisko i współfinansowany przez Narodowy Fundusz Ochrony Środowiska i Gospodarki Wodnej.



3

raporty dotyczące zarządzania zielenią w miastach na podstawie przeprowadzonych badań



1

analiza prawna na temat ochrony drzew w miastach



20

artykułów edukacyjnych w mediach branżowych promujących tematykę projektu



1

książka, która powstała dzięki zaangażowaniu 25 naukowców i praktyków zarządzania zielenią



6

warsztatów partycypacyjnych dotyczących różnych aspektów zarządzania zielenią z udziałem przedstawicieli zarządów zieleni i biznesu



1

autorskie szkolenie dla specjalistów zaangażowanych w prowadzenie zamówień publicznych na usługi i produkty związane z zarządzaniem zielenią



2

autorskie szkolenia e-learningowe, w których wzięło udział ponad

300 uczestników



1

konferencja, w której wzięło udział ponad

100 uczestników



4

warsztaty wymiany doświadczeń, w których wzięło udział ponad

50 przedstawicieli zarządów zieleni z polskich miast



Standardy utrzymania terenów zieleni w miastach

W 2021 r. Zarząd Zieleni Miejskiej we Wrocławiu oraz Zarząd Zieleni Miejskiej w Krakowie nawiązały współpracę z Fundacją Sendzimira, której celem było opracowanie standardów dla jednostek odpowiedzialnych za utrzymanie zieleni i ich podwykonawców.

Deklarację przystąpienia do współpracy przy opracowaniu standardów złożyły 33 gminy z całej Polski.

Dodatkowo w prace zaangażowanych było 14 specjalistów oraz przedstawiciele 8 podwykonawców.



W sumie w latach 2021–2022 odbyło się 8 warsztatów, powstające standardy były też konsultowane zdalnie.

We wrześniu 2022 r. standardy zostały udostępnione do bezpłatnego wykorzystania w celach niekomercyjnych.

zsm.krakow.pl/standardy



Opracowana została również wersja dla mieszkańców, tłumacząca zasady, jakimi powinniśmy się kierować w utrzymaniu zieleni.



Standard ► KOSZENIE

Pełna treść standardu jest dostępna pod kodem qr oraz na stronie <https://sendzimir.org.pl/standardy>

Koszenie to działanie, które dotyczy największej powierzchni terenów zieleni w miastach, dlatego sposób jego wykonania i zmniejszenie jego częstotliwości są bardzo ważne. Staramy się zwiększać powierzchnię terenów rzadziej koszonych, na przykład wykaszając tylko pola widoczności wzdłuż dróg, polany rekreacyjne czy przejścia. Zalecamy pozostawianie obszarów niekoszonych pod drzewami i przy krzewach.

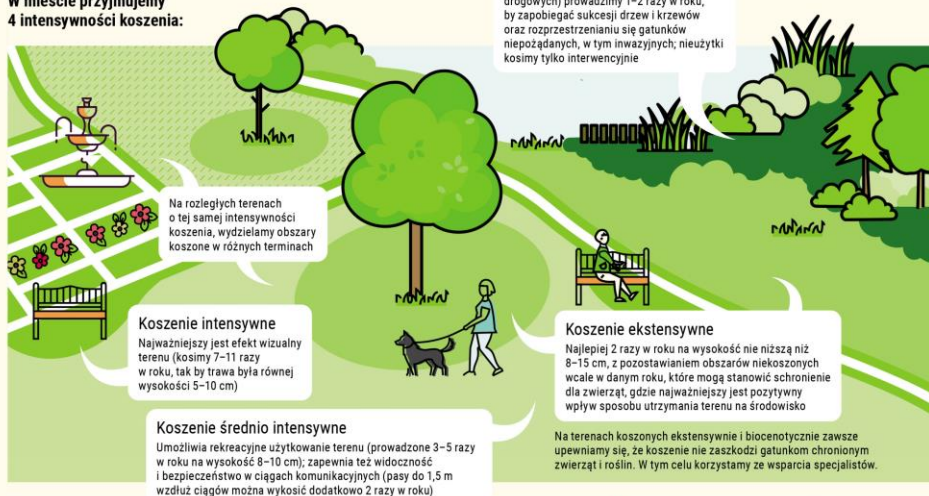
Dlaczego warto zmniejszać intensywność koszenia i wyłączać całe obszary lub ich części z koszenia?

- Wpływa to pozytywnie na bioróżnorodność.
- Zwiększa się ilość zatrzymywanej wody.
- Wzrasta odporność na suszę.
- Poprawia się miejski mikroklimat.
- Zmniejsza się wykorzystanie energii, paliw kopalnych.
- Ogranicza się hałas.

Kiedy wykonujemy prace?

- Od IV do X na terenach koszonych intensywnie i średnio intensywnie, od połowy VI do X na terenach koszonych ekstensywnie oraz na przelomie VI i VII lub/ i we IX na terenach biocenotycznych (w zależności od występujących gatunków).
- Jeżeli na terenie występują gatunki chronione, to termin koszenia konsultujemy z przyrodnikiem.
- Nie kosimy w trakcie suszy, żeby ograniczyć pylenie i nie zmniejszać odporności trawnika na suszę.
- Nie kosimy w czasie opadów i bezpośrednio po nich, żeby nie niszczyć trawnika.
- Na terenach bogatych w rośliny kwitnące nie kosimy w porze kwitnienia roślin, w ten sposób chronimy owady zapylające.

W mieście przyjmujemy 4 intensywności koszenia:



Jak prowadzimy prace?

- Przed rozpoczęciem koszenia wygradzamy tereny, które nie powinny zostać skoszone, zabezpieczamy podłoże w celu przejazdu pojazdów i maszyn.
- Na terenach koszonych intensywnie i średnio intensywnie przed koszeniem pielimy misy drzew i rozspujemy po terenie kretowiny.
- W trakcie koszenia zabezpieczamy obiekty narażone na zniszczenie parawanami mobilnymi.
- Dostępne obszary kosimy maszynami samojezdnymi, pchanymi lub podłączonymi do ciągnika.
- Pozostałe obszary kosimy pchanymi kosiarkami mechanicznymi oraz kosami mechanicznymi.
- Na bieżąco usuwamy skoszoną trawę i utrzymujemy ciągi komunikacyjne w czystości, pokos zebrany w przemy w planekach wywozimy tego samego dnia, najlepiej do kompostownika.
- Na terenach rzadko koszonych (utrzymywanych ekstensywnie lub biocentrycznie) kosimy zawsze od środka terenu na zewnątrz lub w kierunku drzew i krzewów, żeby umożliwić ucieczkę przebywającym na terenie zwierzętom.

Czego nie wolno robić w trakcie koszenia?

- Podchodzić z kosami mechanicznymi na wprost do obkaszanego elementu (np. drzewa czy ławki), mogłoby to prowadzić do jego uszkodzenia.
- Zbliżać elementów tnących kosiarek na mniej niż 30 cm od pni drzew.
- Wzbijać pył.
- Pozostawiać śladów po przejechaniu sprzętu lub pojazdów na ciągach komunikacyjnych.
- Zbierać skoszoną trawę do plastikowych worków, aby nie generować niepotrzebnych odpadów.

Standardy proponują zmianę podejścia do zarządzania zielenią w mieście – odejście od jednolitego sposobu utrzymywania dużych obszarów na rzecz wyznaczania stref o różnej intensywności pielęgnacji.

Obiekty wodne są bardzo ważne dla bioróżnorodności i retencji wody w mieście.

Dlaczego dbamy o poprawne funkcjonowanie obiektów wodnych w mieście?

- Chronimy je przed eutrofizacją (która polega na wzrostie żywności wody i zarastaniu zbiorników wskutek zasilenia ich związkami fosforu i azotu).
- Chronimy je przed zasoleniem.
- Prace związane z utrzymaniem obiektów wodnych mają często na celu zapewnienie możliwości wypoczynku i rekreacji mieszkańców. Jednak udotępnianie obiektów do rekreacji i wypoczynku nie może odbywać się kosztem zachowania ich walorów przyrodniczych. Dlatego dbamy o to, by różnicować przestrzennie intensywność pielęgnacji. Odchodzimy od utrzymywania zbiorników w formie basenu ze spuszczaną wodą na zimą na rzecz naturalnych zbiorników całorocznych.

Co przyczynia się do eutrofizacji obiektów wodnych?

- Wpływanie przez wody deszczowe zanieczyszczeń z terenów zabudowy.
- Spływy z ogrodów działkowych.
- Spływy z niezoczyszczonych ścieków w ogrodach rekreacyjnych czy z lasów.
- Nadmierne dokamianianie ptaków przebywających w pobliżu obiektów wodnych.
- Nadmierne nęcenie ryb przez wędkarzy w zbiornikach wodnych.

Wokół zbiorników wodnych różnicujemy strefy użytkowania. Udotępniamy strefy rekreacyjne, zachowujemy również tereny o naturalnym charakterze

Staramy się zapewnić dostęp do wody z wykorzystaniem kładki i pomostów, które chronią przyrodę i zapewniają bezpieczeństwo użytkownikom; w ramach odpustawa tworzymy możliwe wąski plac tramwaju w określonym miejscu na brzegu zbiornika

Toalety, śmietniki i kompostowniki lokalizujemy w odległości większej niż 50 m od linii brzegowej, by nie przyczyniały się do eutrofizacji obiektów wodnych

Użytkownicy funkcjonują zgodnie z obowiązującymi lokalnie zasadami i za zgodą zarządcy terenu

Strome brzozy umacniamy z wykorzystaniem palisad i faszyz z naturalnych materiałów

Jakie działania prowadzimy?

Monitoring jakości wód powierzchniowych:

- minimum raz na rok sprawdzamy przezroczystość i zasolenie wody, by zidentyfikować zbiorniki narazone na zasolenie i eutrofizację;
- gdy wskaźniki eutrofizacji i zasolenia przekraczają normy, zlecamy rozszerzenie specjalistyczne badania prowadzone wedle procedur GIOŚ.

Przeciwdziałanie zasoleniu i eutrofizacji obiektów wodnych dzięki:

- lokalizacji toalet, śmietników, kompostowników w odległości większej niż 50 m od linii brzegowej;
- ograniczeniu spływu substancji biogenych (np. rozpuszczonych nawozów) z terenów zieleni miejskiej, ogrodów działkowych, ogrodów prywatnych;
- regulacji opasunki zarybienia i połowu ryb;
- ustanowieniu regulaminu korzystania ze zbiornika czy ciekłu wodnego;
- ograniczeniu dokamianiania ptaków do terminów, w których jest to niezbędne, oraz w sposób niepopadający w zanieczyszczenia wód (pazymy tym w standardzie *Utrzymanie infrastruktury dla zwierząt*);
- usuwaniu biomas po wykonaniu koszenia;
- zabiegom służącym poprawie stanu wody, które prowadzimy, gdy stwierdzimy nadmierne zasolenie lub eutrofizację, np. tworzeniu buforów z szwardów na brzegach zbiorników, ograniczeniu koszenia w okolicy zbiornika, dbaniu o różnorodność gatunkową roślin.

Usuwanie gatunków inwazyjnych:

- niektóre obce gatunki roślin i zwierząt nadmierne rozwijają się w środowisku, wypierając gatunki rodzime i obniżając bioróżnorodność, np. rdestowiec japoński, rak propagowy czy karaś srebry;;
- usuwamy je, by nie zdominowały zbiorników, wykorzystujemy do tego metody mechaniczne, nigdy nie stosujemy środków chemicznych, które mogłyby zanieczyszczyć wodę.

Zapobieganie powstawaniu przyruchów i ich zwalczanie:

- przyruchy powstają, gdy w wodzie brakuje tlenu, gdy jest w niej zbyt duży rozkładający się materii organicznej i/lub niskiego stanu wody oraz gdy woda jest skłuta kłodami;
- prowadzimy różne działania związane z utrzymaniem zbiorników, zakazujemy kamienia ptaków latem oraz zbieramy pokrywę śnieżną ze zbiorników i wykonujemy przerobę zimą.

Przeciwdziałanie zarastaniu obiektów wodnych:

- zachowujemy strefę szwardów o szerokości minimum 1,5 m wzdłuż 50-70% linii brzegowej, stawomz ona doskonały filtr, który zatrzymuje użyźnienie i zarastanie zbiorników;
- staramy się zapewnić dostęp do wody z wykorzystaniem kładki i pomostów, które chronią przyrodę i zapewniają bezpieczeństwo użytkownikom; w ramach odpustawa tworzymy możliwe wąski plac tramwaju w określonym miejscu na brzegu zbiornika;
- w zbiornikach zarosniętych, gdzie szwardy zajmują więcej niż 80% lustra wody, prowadzimy koszenie i usuwanie roślin wodnych i szwardów stale zanurzonych w wodzie, aby zapobiec pojawianiu się przyruchów i brzydkich zapachów;
- takich prac zakazujemy na wiosnę, w czasie migracji ptaków; stających ptaków wysysadana ję;
- wszystkie działania prowadzimy pod nadzorem przyrodniczym.

Odmulanie:

- zabieg prowadzimy, gdy zbiornik traci ok. 50% objętości wskutek zamulenia, co zmienia jego ekologiczne funkcjonowanie;
- korzystamy z następujących metod: przepłukiwanie wodami z cieków, zasysanie wód z osadami lub mechaniczne pogłębianie za pomocą pogłębiarek;
- zakazujemy wykonywania tych prac od III do VIII z względu na okres legowicy ptaków wodno-błotnych, ryb i ptaków.

Utrzymywanie brzegu obiektów wodnych:

- strome brzozy umacniamy z wykorzystaniem palisad i faszyz z naturalnych materiałów;
- w uciążliwych miejscach regularne przerwy, o szerokości minimum 1 m, które umożliwiają wychodzenie z wody na ląd ptaków, skorupiakom, a także młodym ptakom wodnym;
- zapobiegamy rozwiązaniu się na brzegach populacji szczurów, zakazując dokamianiania ptaków.

Sadzenie roślin wodnych:

- gatunki sadzonych roślin dobieramy w zależności od strefy, w której rosną, a strefy katalizujemy naturalnie lub wspieramy tworzeniem „schodków” na stromych brzegach;
- dbamy, by poziom wody wahał się o nie więcej niż 50 cm, bo większość roślin ma niedużą tolerancję na takie wahania.

Utrzymanie infrastruktury technicznej i zmniejszanie wpływu zanieczyszczeń znajdujących się na brzegach i lustrze wody przez:

- kontrolowanie stanu technicznego obiektów hydrotechnicznych;
- kontrolowanie czystości, usuwanie odpadów i innych zanieczyszczeń;
- koszenie wałów przeciwpowodziowych, skarp kanałów, a także obszarów wokół innych budowli hydrotechnicznych.

Najważniejsze założenia

- ✓ zapewnienie jak najwyższej jakości prac pielęgnacyjnych i utrzymaniowych w mieście;
- ✓ rzetelne wytyczne naukowe;
- ✓ innowacyjny charakter;
- ✓ łączenie estetyki, czystości i trwałość miejskiej zieleni;
- ✓ dbałość o funkcje związane z retencją wód opadowych;
- ✓ kształtowanie zieleni miejskiej tak, aby służyła adaptacji miast do zmian klimatu;
- ✓ zapewnienie warunków sprzyjających zachowaniu usług ekosystemów;
- ✓ ochrona różnorodności biologicznej;
- ✓ zmniejszenie negatywnego wpływu prac związanych z utrzymaniem zieleni na środowisko, przez redukcję ich śladu węglowego, ograniczenie produkcji odpadów, wykorzystania zasobów nieodnawialnych czy zanieczyszczeń i hałasu.

zsm.krakow.pl/standardy

