

MINISTERSTWO ROLNICTWA I ROZWOJU WSI

ZINTEGROWANY SYSTEM ROLNICZEJ INFORMACJI RYNKOWEJ - (ZSRIR)

(podstawa prawna: ustawa o rolniczych badaniach rynkowych z dnia 30 marca 2001 r.)

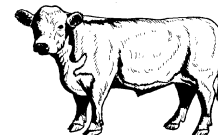
WYDZIAŁ INFORMACJI RYNKOWEJ I STATYSTYKI ROLNEJ

Rynek wołowiny i cielęciny

(informacja tygodniowa¹)

NR 29/2019

Czwartek, 25 lipca 2019 r.



Notowania² w okresie: 15 – 21.07.2019r.

1. Ceny zakupu bydła rzeźnego w Polsce

Tablica 1. Zbiorcze zestawienie danych dotyczących zakupionego bydła rzeźnego w ubojniach w kraju

POLSKA										
Kategoria bydła	CENA ZAKUPU*					Średnia masa tuszy ciepłej		Liczba sztuk Zmiana tyg. [%]	Struktura skupu	
	wg w.ż.* [z/kg]	dla mpc** [z/tonę]	dla mps** [z/tonę]	Zmiana ceny [%]		[kg]	Zmiana tyg. [%]		[%]	Zmiana tyg. [w pkt. %]
	2019-07-21	2019-07-21	2019-07-21	tyg.	roczna	2019-07-21	[%]		2019-07-21	
Bydło ogółem	5,70	10 999	11 219	0,6	-15,0	313,7	-0,8	-13,2	100,0	-
bydło 8-12 m-cy (Z)	5,64	10 466	10 675	-7,6	-17,3	246,1	-6,5	50,0	0,1	0,1
byki 12-24 m-ce (A)	6,00	11 264	11 489	1,2	-18,1	352,2	-0,7	-9,8	33,4	1,3
byki > 24 m-cy (B)	5,80	10 876	11 093	2,0	-20,2	380,1	-2,8	-18,6	10,2	-0,7
wolce > 12 m-cy (C)	--	--	--	--	--	--	--	--	--	--
krowy (D)	4,75	9 744	9 939	0,2	-14,8	276,0	0,0	-14,4	30,7	-0,5
jałówki > 12 m-cy (E)	6,27	12 105	12 347	-0,8	-7,9	282,9	-1,0	-13,8	25,7	-0,2

* - jest to cena netto zapłacona dostawcom bydła za dostarczony do rzeźni pełnowartościowy żywiec wołowy na bazie franco zakład czyli wraz z kosztami transportu dostawcy jak i rzeźni jeśli poniosła ona koszty transportu związane z zakupem żywca. Cena ta zawiera również wszelkie dodatkowe płatności (premie, nagrody itp.) niezależnie od okresu w jakim zostały wypłacone.

** - w.ż. - waga żywa (cenę za wagę żywą wyliczono stosując średnie wskaźniki wydajności rzeźnej uzyskane w Polsce (średnia ważona) w latach 2011-2015: bydło ogółem - 0,518 (było 0,507); byki do 2 lat - 0,539 (było 0,550); byki > 2 lat - 0,535 (było 0,520); wolce - 0,54 (było 0,540); krowy - 0,465 (było 0,478) i jałówki – 0,516 (było 0,530),

mpc - masa poubojowa ciepła, mps - masa poubojowa schłodzona,

*** z uwagi na ustawy o obowiązkach nieidentyfikowalności danych, ceny nie podano

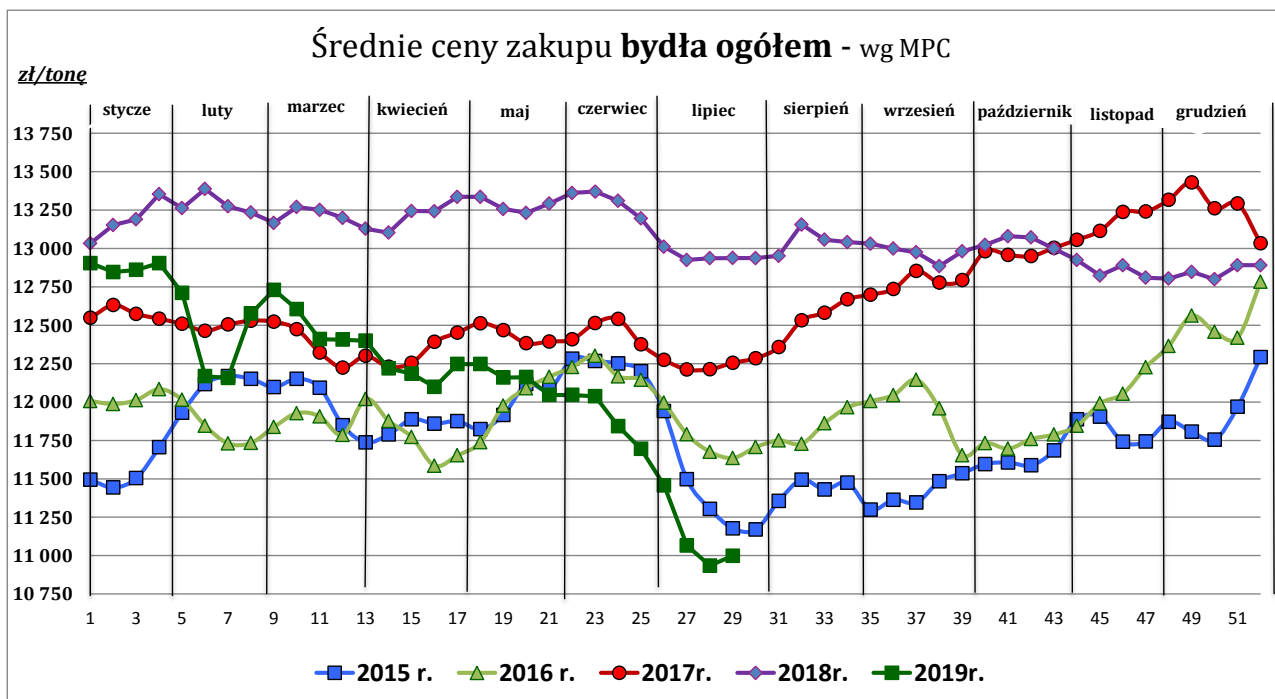
¹ Wersja biuletynu z prezentacją graficzną danych publikowana jest w ostatnim tygodniu każdego miesiąca.

² Badanie cen zakupu i cen sprzedaży w zakładach mięsnych prowadzone jest na reprezentatywnej próbie. Ceny zakupu rejestrowane są dla klas SEUROP wg rozporządzenia Rady (WE) Nr 1234/2007 z dnia 22 października 2007r. ustanawiającego wspólną organizację rynków rolnych oraz przepisy szczegółowe dotyczące niektórych produktów rolnych („rozporządzenie o jednolitej wspólnej organizacji rynku”) (Dz.U. L 299 z 16.11.2007, str. 1, z późn. zm.) i wg rozporządzenia Komisji (WE) nr 1249/2008 z dnia 10 grudnia 2008 r. r. ustanawiającego szczegółowe zasady wdrożenia wspólnotowych skal klasyfikacji tusz wołowych, wieprzowych i baranich oraz raportowania ich cen (Dz. U. Nr L 337 z 16.12.2008, str. 3 z późn. zm.) oraz rozporządzenia Ministra Rolnictwa i Rozwoju Wsi z dnia 4 lutego 2009 r. w sprawie szczegółowego sposobu oznaczania klasy jakości handlowej tusz wołowych (Dz.U. z dn. 19.02.2009r. Nr 28, poz. 180). Ceny zakupu rejestrowane są dla masy poubojowej schłodzonej.

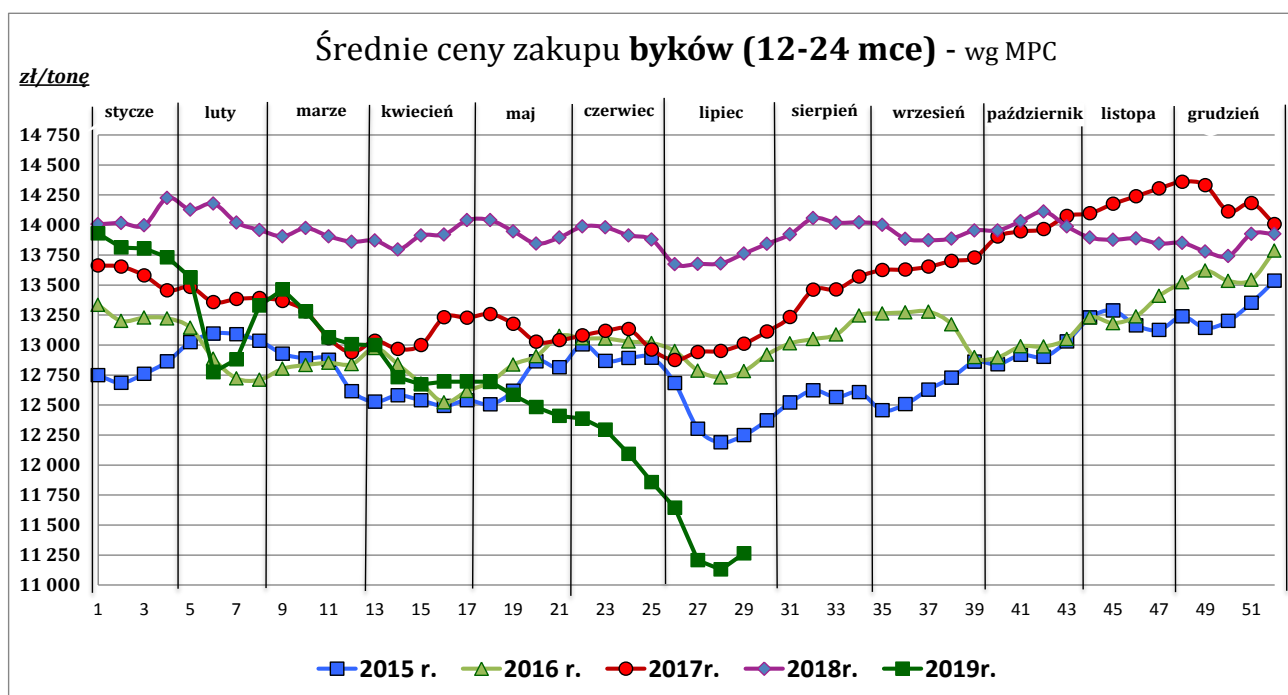
Badanie cen targowiskowych prowadzone jest na targowiskach na których dokonywany jest obrót bydłem a ceny rejestrowane są jako średnie arytmetyczne zrealizowanych transakcji

Wykorzystanie możliwe z dokładnym podaniem źródła

Z i n t e g r o w a n y S y s t e m
R o l n i c z e j I n f o r m a c j i R y n k o w e j



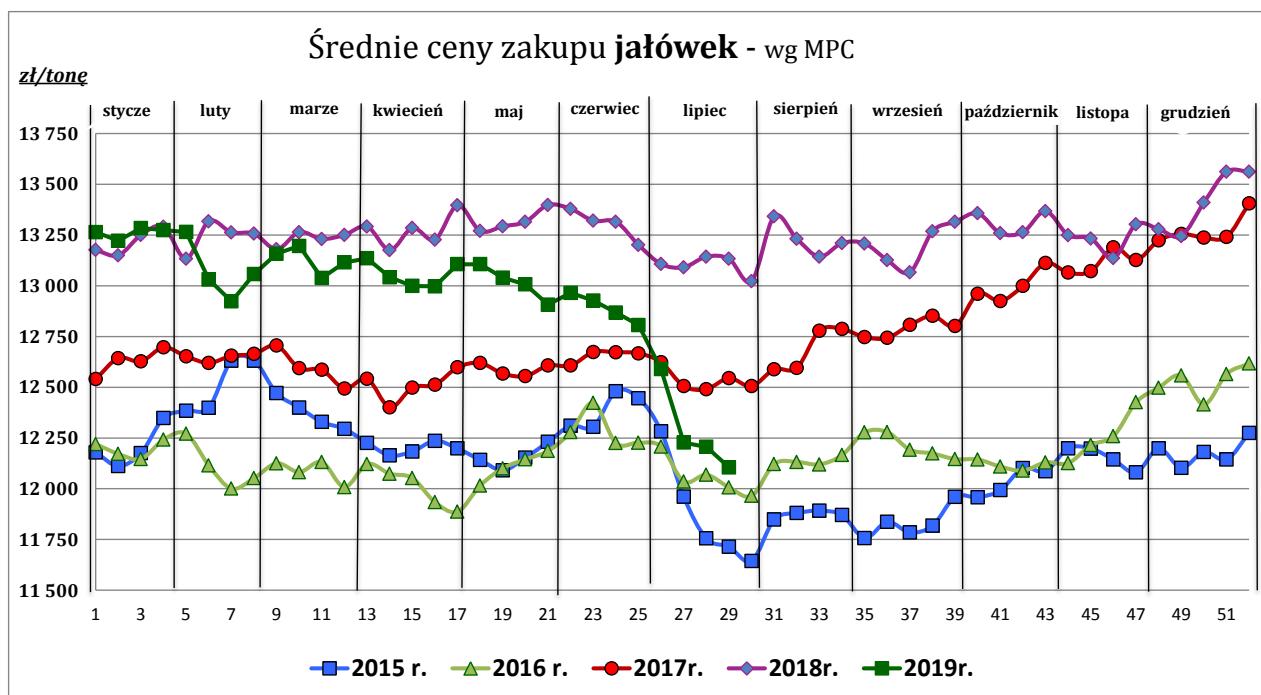
Źródło: Zintegrowany System Rolniczej Informacji Rolniczej (ZSRIR – MRiRW)



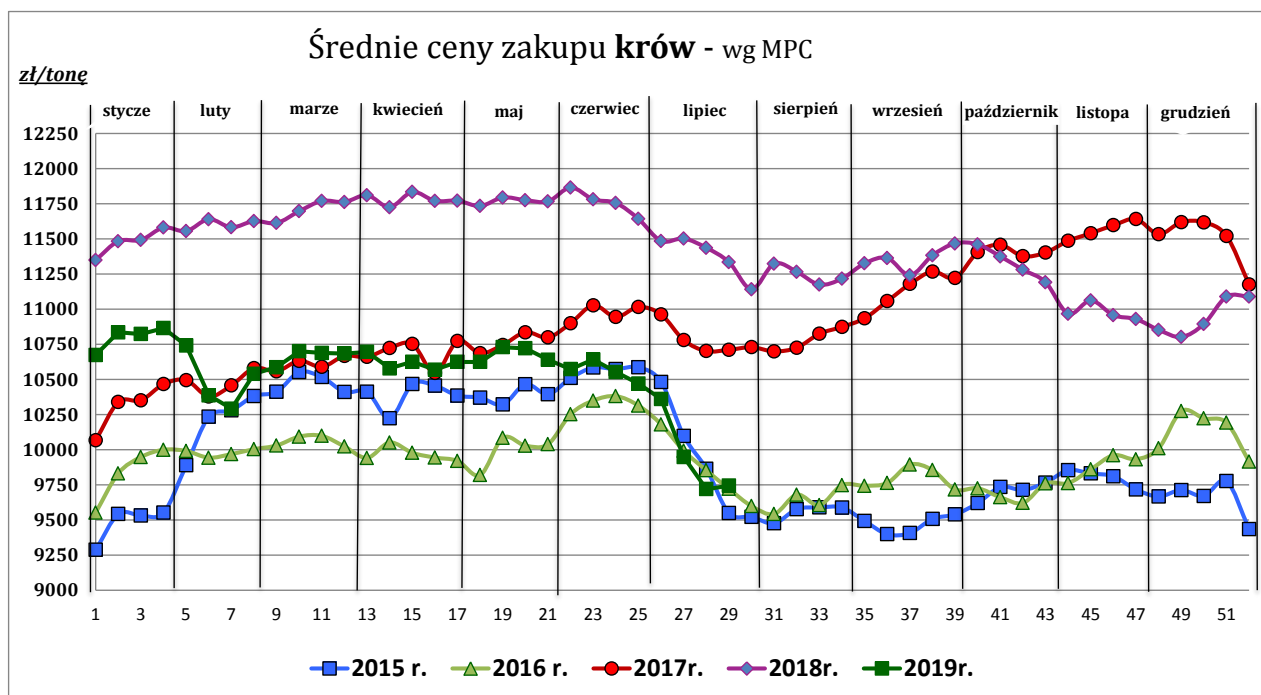
Źródło: Zintegrowany System Rolniczej Informacji Rolniczej (ZSRIR – MRiRW)

Wykorzystanie możliwe z dokładnym podaniem źródła

**Z i n t e g r o w a n y S y s t e m
R o l n i c z e j I n f o r m a c j i R y n k o w e j**



Źródło: Zintegrowany System Rolniczej Informacji Rolniczej (ZSRIR – MRiRW)



Źródło: Zintegrowany System Rolniczej Informacji Rolniczej (ZSRIR – MRiRW)

Tablica 2. Zbiorcze zestawienie danych dotyczących zakupu bydła rzeźnego wg makroregionów

MAKROREGION									
Kategoria bydła	Cena zakupu				Średnia tuszy masa cieplej		Zmiana tyg. poziomu uboju [%]	Struktura zakupu	
	wg w.ż. [zł/kg]	dla mpc [zł/tonę]	dla mps [zł/tonę]	Zmiana tyg. [%]	[kg]	Zmiana tyg. [%]		[%]	Zmiana tyg. [w pkt.%]
	2019-07-21	2019-07-21	2019-07-21	2019-07-21	2019-07-21	2019-07-21	2019-07-21	2019-07-21	2019-07-21
Centralny									
Bydło ogółem	5,73	11 061	11 282	1,1	316,5	-1,1	-17,3	100,0	-
bydło 8-12 m-cy (Z)	5,58	10 359	10 566	-4,4	258,9	-4,8	80,0	0,1	0,1
byki 12-24 m-ce (A)	6,05	11 353	11 580	2,0	349,8	-0,3	-14,4	35,8	1,2
byki > 24 m-cy (B)	5,86	10 995	11 215	2,4	383,2	-2,2	-26,5	12,6	-1,6
wolce > 12 m-cy (C)	--	10 012	10 213	--	310,0	--	--	--	--
krowy (D)	4,65	9 543	9 734	1,4	270,4	-0,2	-17,9	25,6	-0,2
jałówki > 12 m-cy (E)	6,24	12 039	12 279	-1,4	283,8	-1,3	-15,6	25,9	0,5
Południowy									
Bydło ogółem	5,74	11 078	11 299	0,2	312,3	-0,4	-8,2	100,0	-
bydło 8-12 m-cy (Z)	5,71	10 585	10 797	-9,6	233,3	-9,3	28,6	0,1	0,0
byki 12-24 m-ce (A)	5,99	11 231	11 456	0,6	353,5	-1,6	-3,7	33,3	1,5
byki > 24 m-cy (B)	5,71	10 717	10 931	1,9	370,9	-4,2	-5,6	8,1	0,2
wolce > 12 m-cy (C)	--	--	--	--	--	--	--	--	--
krowy (D)	4,87	9 996	10 196	-0,2	281,2	1,2	-10,5	32,2	-0,8
jałówki > 12 m-cy (E)	6,37	12 303	12 549	-0,3	280,9	-0,8	-11,5	26,4	-1,0
Północny									
Bydło ogółem	5,22	10 082	10 284	-1,1	304,0	-0,8	-14,6	100,0	-
bydło 8-12 m-cy (Z)	--	--	--	--	--	--	--	--	--
byki 12-24 m-ce (A)	5,60	10 501	10 711	-1,0	368,4	2,2	-12,4	17,5	0,5
byki > 24 m-cy (B)	5,65	10 609	10 821	2,1	410,7	-1,1	10,1	7,2	1,6
wolce > 12 m-cy (C)	--	--	--	--	--	--	--	--	--
krowy (D)	4,57	9 383	9 570	-2,8	273,8	-3,8	-17,3	55,0	-1,8
jałówki > 12 m-cy (E)	5,77	11 138	11 361	0,0	291,9	0,0	-15,8	20,3	-0,3

*- z uwagi na ustawowy obowiązek nieidentyfikowalności danych, ceny nie podano

** - z uwagi na brak porównywalności w obecnym tygodniu, danych nie podano

Makroregiony skupu bydła oraz sprzedaży wołowiny w ćwierćtuszach

Nazwa makroregionu	Województwa wchodzące w skład makroregionu
centralny	kujawsko-pomorskie, mazowieckie, łódzkie, wielkopolskie, lubuskie
południowy	lubelskie, małopolskie, podkarpackie, świętokrzyskie, dolnośląskie, opolskie, śląskie
północny	podlaskie, pomorskie, warmińsko-mazurskie, zachodnio-pomorskie

Wykorzystanie możliwe z dokładnym podaniem źródła

**Zintegrowany System
Rolniczej Informacji Rynkowej**

2. Ceny sprzedaży wołowiny w Polsce

Tablica 3. Średnie ceny netto i struktura sprzedaży ćwierci wołowych w ubojniach bydła z przeznaczeniem na rynek wewnętrzny dla Polski oraz makroregionów

TOWAR	CENA [zł/tona]		Zmiana tygodniowa ceny [%]	Struktura sprzedaży			Wielkość sprzedaży zmiana tyg. [%]
	2019-07-21	2019-07-14		2019-07-21	2019-07-14	Zmiana tygodniowa [%]	
POLSKA							
Ćwierci z buhajków do 2 lat - OGÓLEM	11 966	12 160	-1,6	100,00	100,00	--	-10,6
ćwierci przednie	9 501	9 738	-2,4	13,61	9,15	48,7	33,0
ćwierci tylne	15 170	15 279	-0,7	7,22	9,04	-20,1	-28,5
ćwierci kompensowane	12 097	12 086	0,1	79,16	81,81	-3,2	-13,4
Ćwierci z krów rzeźnych - OGÓLEM	10 220	10 386	-1,6	100,00	100,00	--	8,4
ćwierci przednie	*	10 084	--	2,15	13,24	--	--
ćwierci tylne	*	16 377	--	4,71	4,78	--	--
ćwierci kompensowane	10 029	10 086	-0,6	93,14	81,99	13,6	23,1
CENTRALNY							
Ćwierci z buhajków do 2 lat - OGÓLEM	12 000	11 887	1,0	100,00	100,00	--	7,7
ćwierci przednie	*	10 245	--	2,14	2,48	--	--
ćwierci tylne	*	*	--	1,50	1,52	--	--
ćwierci kompensowane	12 013	11 904	0,9	96,36	96,00	0,4	8,1
Ćwierci z krów rzeźnych - OGÓLEM	9 892	9 856	0,4	100,00	100,00	--	-3,1
ćwierci przednie	--	--	--	--	--	--	--
ćwierci tylne	--	--	--	--	--	--	--
ćwierci kompensowane	9 892	9 856	0,4	100,00	100,00	0,0	-3,1
POŁUDNIOWY							
Ćwierci z buhajków do 2 lat - OGÓLEM	11 759	12 472,4	-5,7	100,00	100,00	--	-15,7
ćwierci przednie	9 388	9 580	-2,0	35,78	20,16	77,5	49,6
ćwierci tylne	15 416	15 524	-0,7	13,88	19,68	-29,5	-40,6
ćwierci kompensowane	12 437	12 444	-0,1	50,34	60,16	-16,3	-29,5
Ćwierci z krów rzeźnych - OGÓLEM	10 344	10 658	-2,9	100,00	100,00	--	27,0
ćwierci przednie	*	*	--	0,08	33,79	--	--
ćwierci tylne	*	*	--	4,02	3,12	--	--
ćwierci kompensowane	10 214	10 450	-2,3	95,89	63,09	52,0	93,1
PÓLNOCNY							
Ćwierci z buhajków do 2 lat - OGÓLEM	12 354	12 221	1,1	100,00	100,00	--	-42,4
ćwierci przednie	*	*	--	4,48	4,70	--	--
ćwierci tylne	*	*	--	14,10	7,14	--	--
ćwierci kompensowane	11 972	12 099	-1,1	81,42	88,16	-7,6	-46,8
Ćwierci z krów rzeźnych - OGÓLEM	10 668	11 196	-4,7	100,00	100,00	--	9,6
ćwierci przednie	*	*	--	9,39	15,79	--	--
ćwierci tylne	*	*	--	14,80	17,31	--	--
ćwierci kompensowane	10 027	10 398	-3,6	75,81	66,90	13,3	24,2

* - z uwagi na ustawy o obowiązek nieidentyfikowalności danych, ceny nie podano.

Makroregiony skupu bydła oraz sprzedaży wołowiny w ćwierćtuszach

Nazwa makroregionu	Województwa wchodzące w skład makroregionu
centralny	kujawsko-pomorskie, mazowieckie, łódzkie, wielkopolskie, lubuskie
południowy	lubelskie, małopolskie, podkarpackie, świętokrzyskie, dolnośląskie, opolskie, śląskie
północny	podlaskie, pomorskie, warmińsko-mazurskie, zachodnio-pomorskie

Wykorzystanie możliwe z dokładnym podaniem źródła

**Zintegrowany System
Rolniczej Informacji Rynkowej**

Tablica 4. Średnie ceny netto sprzedaży elementów mięsa wołowego z przeznaczeniem na rynek wewnętrzny dla Polski oraz makroregionów w okresie: 15.07 – 21.07.2019 r.

Makroregion	Cena sprzedaży [zł/tonę]		Tygodniowa zmiana ceny [%]	
	rostbef z/k	udziec b/k	rostbef z/k	udziec b/k
Ogółem kraj	24 535	19 406	0,4	-3,2
Południowo-zachodni	--	*	--	--
Wielkopolski	--	*	--	--
Północno-zachodni	*	*	--	--
Północno-wschodni	--	*	--	--
Mazowiecko-łódzki	*	20 313	--	-2,0
Kujawski	--	*	--	--
Wschodni-dolny	*	17 840	--	-0,3
Południowo-środkowy	*	*	--	--

* - z uwagi na ustawowy wymóg nieidentyfikowalności danych, ceny nie podano

3. Ceny bydła żywego³ w Polsce

3.1 Ceny cieląt i młodego bydła opasowego w handlu hurtowym

Tablica 5. Średnie ceny zakupu cieląt płci męskiej oraz młodego bydła opasowego

Kategoria bydła	Jednostka	Cena zakupu			Zmiana ceny	
		2019-07-21	2019-07-14	2018-07-22	tyg. [%]	roczna [%]
Byczki od 8 dni do 4 tygodni - typ mleczny	zł/szt	503,25	532,20	634,30	-5,4	-20,7
Byczki od 8 dni do 4 tygodni - typ mięsny	zł/szt	756,36	782,88	850,00	-3,4	-11,0
Młode bydło opasowe 6-12 m-cy	zł/kg w.ż.	--	--	--	--	--

* - z uwagi na ustawowy wymóg nieidentyfikowalności danych, ceny nie podano;

³ - W handlu hurtowym bydlęciem żywym badane ceny byczków od 8 dni do 4 tygodni dotyczą cieląt przeznaczonych do dalszego chowu pochodzących od bydła ras mlecznych w przypadku typu mlecznego oraz od bydła ras mięsnych, ogólnoużytkowych i krzyżówek z rasami mięsnymi w przypadku typu mięsnego

- W handlu targowiskowym monitorowane są występujące na tym rynku kategorie bydła

Wykorzystanie możliwe z dokładnym podaniem źródła

**Z i n t e g r o w a n y S y s t e m
R o l n i c z e j I n f o r m a c j i R y n k o w e j**

3.2 Ceny bydła na targowiskach

Tablica 6. Średnie krajowe ceny bydła uzyskane w transakcjach targowiskowych

Kategoria informacji	Tydzień		Zmiana tygodniowa [%]
	2019-07-19	2019-07-12	
<u>cieleta 60-100 kg</u>			
cena min. w zł/kg	10,00	9,75	2,6
cena max. w zł/kg	17,00	16,00	6,3
<i>cena średnia w zł/kg</i>	<i>13,00</i>	<i>12,38</i>	<i>5,0</i>
szacunkowa podaż w szt	103	129	-20,2
szacunkowa sprzedaż w szt	77	109	-29,4
wsk. warunków atmosferycznych *	3,0	3,0	0,0
<u>młode bydło opasowe</u>			
cena min. w zł/kg	*	*	*
cena max. w zł/kg	*	*	*
<i>cena średnia w zł/kg</i>	*	*	*
szacunkowa podaż w szt	*	*	*
szacunkowa sprzedaż w szt	*	*	*
wsk. warunków atmosferycznych *	*	*	*
<u>krowy wybrakowane</u>			
cena min. w zł/kg	*	*	*
cena max. w zł/kg	*	*	*
<i>cena średnia w zł/kg</i>	*	*	*
szacunkowa podaż w szt	*	*	*
szacunkowa sprzedaż w szt	*	*	*
wsk. warunków atmosferycznych *	*	*	*

** - wsk. war. atmosferycznych zawiera się między liczbą 1 a 3 i jest średnią arytmetyczną z zanotowanych na targowiskach w dniu badań, jednego z trzech stopni pogody: 1-zła, 2-przeciętna i 3-dobra.

* - z uwagi na ustawowy wymóg nieidentyfikowalności danych, ceny nie podano

Metodyka badań targowiskowych

Notowania cen bydła na targowiskach realizowane są w 13 województwach w kraju (oprócz⁴: lubuskiego, opolskiego i zachodnio-pomorskiego) na maksymalnie 90 reprezentatywnych targowiskach.

Pod pojęciem targowisko rozumiany jest zorganizowany rynek lokalny, którego dominującymi uczestnikami są okoliczni producenci rolni.

Prezentowane ceny są cenami średnimi arytmetycznymi obliczanymi z odnotowanej liczby zawartych transakcji, tylko dla bydła w określonym wieku i przedziale wagowym:

1. cielęta do chowu lub na rzeź o wadze 60 – 100 kg, zarówno buhajki jak i jałówki,
2. młode bydło opasowe od 6 do 12 miesięcy,
3. krowy wybrakowane po selekcji i starsze powyżej 6 lat

Zestawienie cen dotyczy ostatniego tygodnia, natomiast na poszczególnych targowiskach badania cen dokonywane są raz w tygodniu, raz na dwa tygodnie lub raz w miesiącu (w zwyczajowo przyjęty dzień targowy lub w jeden z kilku dni targowych).

Obroty na tych rynkach mają charakter lokalny.

Notowań cen dokonują pracownicy Ośrodków Doradztwa Rolniczego

Uwaga:

Analiza handlu zagranicznego za styczeń- kwiecień 2019r. (dane wstępne) **oraz uboje bydła w okresie styczeń-maj 2019 r.,** są zawarte w wersji EXCEL biuletynu.

Biuletyn „*Rynek wołowiny i cielęciny*” ukazuje się w każdy czwartek.

Informacje zamieszczone w tym biuletynie przekazywane są przez współpracujące z nami podmioty na podstawie Ustawy o badaniach rynkowych z dn. 30 marca 2001r.

Wydawca:

Ministerstwo Rolnictwa i Rozwoju Wsi,
Departament Promocji i Jakości Żywności

ul. Wspólna 30, 00-930 Warszawa,

tel. (022) 623-16-33, fax (022) 623-27-06

Internet: <http://www.minrol.gov.pl>, E-mail: biuletyn@minrol.gov.pl

Autor: Anna Pankiewicz tel. (022) 623-16-33 E-mail: Anna.Pankiewicz@minrol.gov.pl

⁴ w w/w województwach bydło w handlu targowiskowym nie występuje bądź ma charakter incydentalny