



Zielony Wrocław

Deklaracja środowiskowa 2022

Deklaracja środowiskowa zawiera informacje dotyczące działań Urzędu Miejskiego Wrocławia w zakresie ochrony środowiska.

Celem tego dokumentu jest poinformowanie społeczeństwa i innych zainteresowanych stron o osiągnięciach oraz efektach działalności Urzędu w zakresie ochrony środowiska.

Szanowni Państwo,

rekord najwyższej średniej temperatury na świecie został pobity 3 lipca 2023 roku. Utrzymał się... jeden dzień. Aktualnie najwyższa średnia temperatura dla globu to 17,18°C. Wakacje 2023 roku zdominowały informacje o gigantycznych pożarach w Kanadzie; południe USA, północna Afryka czy Chiny zmagają się całe lato z ekstremalnymi upałami dochodzącymi do 50°C. Wymarzone greckie i chorwackie wakacje dla wielu Polaków zamieniły się w ucieczkę przed płonącymi lasami i zboczami. Klimatolodzy z Uniwersytetu Wrocławskiego i Przyrodniczego, z którymi konsultujemy miejskie decyzje urbanistyczne, przestrzegają, że tych niepokojących rekordów będzie więcej.

Adaptacja do zmian klimatu to gigantyczne wyzwanie dla wszystkich, także dla dużych miast, jakim jest Wrocław. Opracowaliśmy Miejski Plan Adaptacji do Zmian Klimatu i realizujemy jego zapisy. To działania duże, ale istotne są także akcje zmieniające świadomość społeczną – od września ruszymy z dużym programem Gospodarowania Wodami Opadowymi, który ma na celu zatrzymanie jak największej ilości wody w mieście. By obniżyć temperaturę w mieście i poprawiać stan powietrza zazieleniamy Nowy Targ, obsadziliśmy oś Legnicka-Lotnicza-Kosmonautów prawie 2 tysiącami drzew. Temu m.in. służy zasadzenie w ciągu ostatnich czterech zielonych lat we Wrocławiu 21.000 drzew, 215.000 krzewów i pnączy oraz stworzenie 52 nowych parków i zieleńców. Pojawiło się ok. 18 hektarów miejskich lasów, co daje ponad 100 tysięcy sadzonek drzew. Od 2019 roku powstało we Wrocławiu 52 nowe parki i zieleńce. Zabezpieczyliśmy planistycznie 24 tereny o łącznej powierzchni 22 ha, tworzymy użytki ekologiczne (m.in. w obszarze Starorzecza Łacha Farna, Lasu Prackiego oraz Łasku Kuźnickiego), wnioskujemy o utworzenie rezerwatu przyrody na Polach Irygacyjnych. Co roku w akcji „Wrośnij we Wro” pojawia się we Wrocławiu min. 2 tysiące nowych "imiennych" drzew naszych małych mieszkańców. Wrocław jako drugie (po Warszawie) miasto w Polsce będzie korzystał z tworzonej właśnie mapy koron drzew, która powinna być gotowa jeszcze w tym roku. Z naszych rozwiązań wypracowanych we współpracy z naukowcami i firmą zajmującą się teledetekcją, może w przyszłości skorzystać nawet 10 tysięcy miast Unii Europejskiej.

Ale wrocławskie działania dla środowiska naturalnego to także inwestycje: około 30 mln. zł rocznie przeznaczamy na budowę i rozbudowę sieci dróg rowerowych, 80 milionów złotych przekazujemy na Torywolucje MPK. Do tego od początku

kadencji wymiana floty warta bagatela miliard złotych: nie tylko najnowocześniejsze tramwaje, ale też autobusy spełniające najwyższe normy Euro 6 czy 13 elektrobusów, które pojawiły się na linii K już od września 2023 roku. Takich działań jest wiele, bo, jak pokazują przykłady, które zacytowałem na początku, nie ma czasu do stracenia. To jeden z priorytetów mojej prezydentury.

Jacek Sutryk Prezydent Wrocławia



OŚWIADCZENIE WERYFIKATORA ŚRODOWISKOWEGO W SPRAWIE CZYNNOSCI WERYFIKACYJNYCH I WALIDACYJNYCH

Centrum Certyfikacji Jakości Wojskowej Akademii Technicznej reprezentowane przez Dyrektora Joannę Janiśką (nazwisko), o numerze rejestracji weryfikatora środowiskowego EMAS PL-V-0002 akredytowany(-a) lub licencjonowany(-a) w odniesieniu do zakresu 84.1 (kod NACE) oświadcza, że przeprowadził(-a) weryfikację, czy obiekt(-y) lub cała organizacja, o których mowa w deklaracji środowiskowej/zaktualizowanej deklaracji środowiskowej(*) organizacji Urząd Miejski Wrocławia (nazwa) o numerze rejestracji (jeśli jest dostępny) PL 2.02-004-35 spełnia wszystkie wymagania rozporządzenia Parlamentu Europejskiego i Rady (WE) nr 1221/2009 z dnia 25 listopada 2009 r. dotyczące dobrowolnego udziału organizacji w systemie ek zarządzania i audytu we Wspólnocie (EMAS)

Podpisując niniejszą deklarację oświadczam, że:

- weryfikacja i walidacja zostały przeprowadzone w pełnej zgodności z wymogami rozporządzenia (WE) nr 1221/2009,
- wyniki weryfikacji i walidacji potwierdzają, że nie ma dowodów na brak zgodności z mającymi zastosowanie wymaganiami prawnymi dotyczącymi środowiska,
- dane i informacje zawarte w deklaracji środowiskowej/zaktualizowanej deklaracji środowiskowej(*) organizacji/obiektu(*) dają rzetelny, wiarygodny i prawdziwy obraz całej działalności organizacji/obiektu (*) w zakresie podanym w deklaracji środowiskowej.

Niniejszy dokument nie jest równoważny z rejestracją w EMAS. Rejestracja w EMAS może być dokonana wyłącznie przez organ właściwy na mocy rozporządzenia (WE) nr 1221/2009. Niniejszego dokumentu nie należy wykorzystywać jako oddzielnej informacji udostępnianej do wiadomości publicznej.

Sporządzono w Warszawie dnia 07.11.2023 r.

0000000000
Centrum Certyfikacji Jakości
Wydziału Bezpieczeństwa, Logistyki
i Zarządzania W
Dr inż. Joanna Janiśka

1. Opis organizacji, kontekst organizacyjny

1.1 Lokalizacje obiektów Urzędu Miejskiego Wrocławia (Urzędu)

- Al. Kromera 44, 51-163 Wrocław
- ul. Strzegomska 148, 54-428 Wrocław
- kompleks: ul. G. Zapolskiej 4, 50-032 Wrocław, ul. Świdnicka 53, 50-030 Wrocław, ul. W. Bogusławskiego 8, 10, 50-031 Wrocław
- Pl. Nowy Targ 1-8, 50-141 Wrocław
- ul. Kotlarska 41, 50-151 Wrocław
- ul. Bernardyńska 5, 50-156 Wrocław (Budynek w zarządzie Wspólnoty Mieszkaniowej)
- ul. P. Włodkowica 20, 50-072 Wrocław
- kompleks: Sukiennice 8, 50-107 Wrocław, Sukiennice 9, 50-107 Wrocław, Sukiennice 10-13, 50-107 Wrocław, Rynek Ratusz 7-9, 50-106 Wrocław, Przejście Żelaźnicze 1, 50-107 Wrocław
- Rynek 13, 50-101 Wrocław
- ul. Komuny Paryskiej 39-41, 50-451 Wrocław
- ul. Hubska 8-16, 50-501 Wrocław
- ul. Kuźnicza 43/45, u. Kuźnicza 56, 50-138 Wrocław (Budynek w zarządzie Wspólnot Mieszkaniowych)
- ul. Legnicka 58; 54-204 Wrocław, Centrum Obsługi Mieszkańca w Magnolia Park -filia wrocławskiego Urzędu Miejskiego Wrocławia



Fotografia: www.wroclaw.pl

1.2 Struktura organizacyjna – opisana w Regulaminie Organizacyjnym Urzędu (Zarządzenie Prezydenta Wrocławia z dn.30.12.2022 r. z późn. zm.).

Aktualnie wyróżnia się:

- Departament Prezydenta
- Departament Obsługi i Administracji
- Departament Finansów Publicznych
- Departament Nieruchomości i Eksploatacji
- Departament Spraw Społecznych
- Departament Edukacji
- Departament Infrastruktury i Transportu
- Departament Strategii i Rozwoju Miasta
- Departament Zrównoważonego Rozwoju
- Biuro Prezydenta
- Zespół Radców Prawnych
- Biuro ds. Bezpieczeństwa Informacji
- Biuro Zintegrowanych Inwestycji Terytorialnych Wrocławskiego Obszaru

Funkcjonalnego

- Inspektor Ochrony Danych;
- Pion Ochrony Informacji Niejawnych;

1.3 Zakres działalności

System Zarządzania Środowiskowego obejmuje wszystkie działania Urzędu realizowane w ramach pomocy Prezydentowi Miasta w zakresie realizacji uchwał rady miejskiej, zadań gminy określonych przepisami prawa:

- zadań własnych wynikających z ustawy o samorządzie terytorialnym,
- zadań wynikających z innych ustaw,
- zadań zleconych z zakresu administracji rządowej,
- zadań wynikających z porozumień zawartych między powiatem grodzkim a organami administracji rządowej i/lub innymi jednostkami samorządu terytorialnego.

System EMAS obejmuje obszary związane z działalnością Urzędu, zgodnie z Regulaminem Organizacyjnym Urzędu.



Fotografia: www.wroclaw.pl

W ramach tej działalności realizowane są zadania z zakresu zarządzania środowiskiem, takie jak:

1.3.1 Wydawanie decyzji:

- o środowiskowych uwarunkowaniach,
- nakładających obowiązek ograniczenia oddziaływania na środowisko, jeżeli podmiot korzystający ze środowiska negatywnie oddziałuje na środowisko,
- nakazujących właścicielowi gruntu przywrócenie stanu pierwotnego lub wykonanie urządzeń zapobiegającym szkodom,
- o dopuszczalnym poziomie hałasu, jeśli poza zakładem, w wyniku jego działalności, przekroczone są dopuszczalne poziomy hałasu w środowisku.
- pozwalających na wytwarzanie odpadów,
- zezwalających na przetwarzanie lub zbieranie odpadów,
- zezwalających na opróżnianie zbiorników bezodpływowych lub osadników w przydomowych oczyszczalniach ścieków i transport nieczystości ciekłych,
- nakazujących usunięcie odpadów z miejsca nieprzeznaczonego do ich magazynowania lub składowania,
- pozwalających na wprowadzenie gazów lub pyłów do powietrza,
- zezwalających na wycinkę drzew i krzewów,

- o zmianie lasu na użytek rolny
- związanych z gospodarką leśną oraz wydawanie świadectw legalności pozyskania drewna,
- na wykonywanie odłowów, odłowów z uśmierceniem i/lub odstrzałów redukcyjnych dzikich zwierząt,
- wymierzanie administracyjnych kar pieniężnych za usunięcie drzew bez wymaganego zezwolenia,
- udzielających pozwoleń zintegrowanych,
- nakazujących przywrócenie stanu pierwotnego lub wykonanie urządzeń zapobiegającym szkodom, zatwierdzających projekty robót geologicznych i dokumentacje geologiczne.
- zatwierdzających projekty robót geologicznych i dokumentacje geologiczne

1.3.2 Prowadzenie rejestrów:

- działalności regulowanej w zakresie odbierania odpadów komunalnych od właścicieli nieruchomości z terenu Wrocławia,
- zwierząt zagrożonych wyginięciem (CITES) na terenie Miasta Wrocławia w ramach obowiązków nałożonych na Starostę,
- wydawania kart wędkarskich,
- przydomowych oczyszczalni ścieków.

1.3.3 Przyjmowanie zgłoszeń od przedsiębiorców:

- dot. instalacji wytwarzających pola elektromagnetyczne,
- dot. instalacji powodujących emisję gazów i pyłów do powietrza,
- przyjmowanie zgłoszeń (od mieszkańców) dot. instalacji wprowadzających ścieki do wód lub do ziemi,
- przyjmowania zgłoszeń projektów robót geologicznych obejmujących wiercenia w celu wykorzystywania ciepła Ziemi.

1.3.4 Rozpatrywanie interwencji mieszkańców i przedsiębiorców:

- dotyczących uciążliwego oddziaływania hałasu emitowanego do środowiska,
- dot. emisji gazów i pyłów do powietrza,
- dot. odprowadzania ścieków,
- dot. nielegalnych wysypisk odpadów oraz nielegalnego gromadzenia odpadów,
- w zakresie nielegalnej wycinki i/lub niszczenia drzew/krzewów,
- dot. zagrożenia związanego z pojawianiem się dzikich zwierząt.

1.3.5 Wpisy do Centralnego Rejestru Ochrony Przyrody prowadzonego przez GDOŚ.

1.3.6 Przygotowanie projektów uchwał RMW w zakresie ustanawiania i znoszenia form ochrony przyrody (pomników przyrody, stanowisk dokumentacyjnych, użytków ekologicznych lub zespołów przyrodniczo-krajobrazowych) oraz zmiany granic obszarów Natura 2000.

1.3.7 Działania Urzędu sprowadzają się również do:

- opracowywanie projektów prawa miejscowego np. uchwały w sprawie Regulaminu utrzymania czystości i porządku na terenie Wrocławia,
- realizacji programu udostępniania kompostowników,
- przeprowadzania wspólnie ze Strażą Miejską kontroli właścicieli nieruchomości w zakresie przestrzegania przepisów ustawy o utrzymaniu czystości i porządku w gminach oraz postanowień Regulaminu utrzymania czystości i porządku na terenie Miasta Wrocławia,
- kontroli przedsiębiorców w zakresie prowadzonej działalności polegającej na odbieraniu odpadów komunalnych od właścicieli nieruchomości,
- kontroli przestrzegania obowiązku podłączenia nieruchomości do kanalizacji sanitarnej zgodnie z zapisami ustawy z dnia 13 września 1996 r. o utrzymaniu czystości i porządku w gminach,
- opracowania co 5 lat Strategicznej mapy hałasu Wrocławia,
- aktualizowania Programu Ochrony Środowiska dla miasta Wrocławia oraz raportowanie zadań zapisanych w programie,
- opiniowania wytycznych środowiskowych do projektów miejscowych planów zagospodarowania przestrzennego,
- koordynacji programu pn. „Wrocławski Program Kontroli Liczebności Komarów”,
- nadzoru nad realizacją Powiatowego Programu Zwiększenia Lesistości m. Wrocławia,
- nadzoru nad działaniami związanymi z odłowem dzikich zwierząt w mieście,
- realizacji Programu likwidacji niskiej emisji na terenie Wrocławia, kontynuacja programu KAWKA (Wrocławskie dotacje do wymiany pieców-KAWKA +) polegającego na udzielaniu dotacji na trwałą zmianę ogrzewania z paliwa stałego na ogrzewanie niskoemisyjne,

- zatwierdzanie uproszczonych planów urządzania lasu dla lasów niestanowiących własności Skarbu Państwa,
- sporządzanie sprawozdań realizacji Krajowego Programu Oczyszczania Ścieków Komunalnych w Aglomeracji Wrocław,
- opracowanie uwag do aktualizacji Krajowego Programu Oczyszczania Ścieków Komunalnych,
- wyznaczanie obszaru i granic Aglomeracji Wrocław na potrzeby Krajowego Programu Oczyszczania Ścieków Komunalnych oraz wykonywania przeglądów obszarów i granic aglomeracji.



Fotografia: www.wroclaw.pl

1.3.8 W ramach aspektów bezpośrednich, działania Urzędu odpowiadają obowiązkowi wynikającemu z przepisów prawa unijnego, krajowego i miejscowego nałożonego na zarządców i właścicieli nieruchomości, w szczególności:

- zarządzania odpadami wytworzonymi przez Urząd,
- administrowania nieruchomościami, w których zlokalizowane są komórki organizacyjne Urzędu,
- zarządzania infrastrukturą, w tym urządzeniami wentylacyjno – klimatyzacyjnymi, flotą samochodów służbowych,
- sporządzania sprawozdań adresowanych do organów administracji samorządowej w przedmiocie emisji w związku z posiadaniem i użytkowaniem samochodów oraz prowadzenia ewidencji emisji w krajowych rejestrach,

- współpracy z wykonawcami i dostawcami usług dla Urzędu.

Analiza stosowalności elementów systemu środowiskowego ujętych w sektorowych dokumentach referencyjnych doprowadziła do wniosku, że można zastosować wskaźniki najlepszych praktyk zarządzania do obszaru / aspektu: Zużycie papieru przez pracowników Urzędu (w tym uwzględniając cykl życia decyzji i innych dokumentów wytwarzanych w urzędzie) i Emisji do atmosfery substancji gazowych i pyłów. W pozostałych przypadkach sposób pozyskiwania danych uniemożliwia stosowanie wskaźników.¹

Uwzględniono zapisy, które są istotne dla zidentyfikowanych aspektów środowiskowych i możliwe do zastosowania.

System Zarządzania Środowiskowego w Urzędzie nie obejmuje zadań realizowanych przez spółki miejskie i inne jednostki organizacyjne gminy.

2. Strony zainteresowane

Główną grupą stron zainteresowanych są mieszkańcy Wrocławia.

Oczekiwania mieszkańców dotyczące poprawy środowiska we Wrocławiu zaowocowały ukierunkowaniem polityki władz miasta w stronę działań ekologicznych, zmierzających do poprawy stanu środowiska. Spełnienie oczekiwań mieszkańców znalazło odzwierciedlenie w uchwalonym Studium uwarunkowań i kierunków zagospodarowania przestrzennego Wrocławia.



¹Decyzja Komisji (UE) 2019/61 z dnia 19 grudnia 2018 r. w sprawie sektorowego dokumentu referencyjnego dotyczącego najlepszych praktyk zarządzania środowiskowego, sektorowych wskaźników efektywności środowiskowej oraz kryteriów doskonałości dla sektora administracji publicznej na podstawie rozporządzenia (WE) nr 1221/2009 w sprawie dobrowolnego udziału organizacji w systemie ekozarządzania i audytu we Wspólnocie (EMAS).

Decyzja Komisji (UE) 2020/519 z dnia 3 kwietnia 2020 r. w sprawie sektorowego dokumentu referencyjnego dotyczącego najlepszych praktyk zarządzania środowiskowego, sektorowych wskaźników efektywności środowiskowej oraz kryteriów doskonałości dla sektora gospodarki odpadami na podstawie rozporządzenia (WE) nr 1221/2009 w sprawie dobrowolnego udziału organizacji w systemie ekozarządzania i audytu we Wspólnocie (EMAS)

Wrocławski Budżet Obywatelski (WBO) jest projektem nastawionym przede wszystkim na aktywizację mieszkańców. Urząd, dając mieszkańcom możliwość decydowania o ważnych dla nich inwestycjach, liczy na to, że:

- wzmocni wśród wrocławian postawy obywatelskie i współodpowiedzialność za miasto,
- pokaże mieszkańcom Wrocławia mechanizmy funkcjonowania miasta,
- lepiej pozna potrzeby wrocławian.

Wrocławski budżet partycypacyjny ma za zadanie pobudzać do aktywności mieszkańców oraz w oparciu o ich zaangażowanie budować społeczeństwo obywatelskie i wzmacniać dialog pomiędzy wszystkimi stronami biorącymi udział w projekcie WBO.

W WBO wyodrębniono projekty dedykowane zagadnieniom związanym ze środowiskiem nazywając je Zielonym WBO.

Pozostałe grupy zainteresowane to m.in.:

- Organizacje samorządowe,
- Organizacje rządowe,
- Jednostki organizacyjne gminy,
- Organizacje pozarządowe,
- Wykonawcy i dostawcy,

z którymi współpraca opiera się na warunkach wynikających z aktów prawnych, porozumień i umów.

3. Polityka środowiskowa - integralna część polityki ZSZ o następującej treści:

Kluczowym czynnikiem służącym sprawnemu zaspokajaniu potrzeb mieszkańców jest efektywna administracja samorządowa.

Zintegrowany System Zarządzania Urzędem Miejskim Wrocławia obejmuje systemy: zarządzania jakością, zarządzania środowiskowego, zarządzania bezpieczeństwem i higieną pracy. Zintegrowany System Zarządzania wspierany jest również przez system zarządzania projektami.

P O L I T Y K A Z I N T E G R O W A N E G O S Y S T E M U Z A R Z ą D Z A N I A

Polityka Zintegrowanego Systemu Zarządzania Urzędu Miejskiego Wrocławia wynika z realizacji misji „Wrocław miastem mądrym, pięknym, zasobnym – miastem, które jednoczy i inspiruje” oraz strategii rozwoju Wrocławia „Strategia Wrocław 2030”.

Urząd Miejski Wrocławia dąży do doskonalenia i rozwoju działalności m.in. poprzez:

1. dostosowanie struktury organizacyjnej wraz z jej zasobami do potrzeb mieszkańców – klientów Urzędu;
2. zarządzanie procesowe – procedury i standardy świadczenia usług publicznych;
3. zapewnienie udziału mieszkańców w zarządzaniu sprawami publicznymi i w tworzeniu strategii rozwoju miasta;
4. kompetentnych pracowników Urzędu, przestrzegających zasad etyki zawodowej;
5. podnoszenie świadomości i zaangażowania kierownictwa oraz pracowników na każdym szczeblu organizacji.

Prezydent Wrocławia deklaruje spełnienie wymagań przepisów prawa powszechnego i własnych, klientów, norm i wymagań systemów zarządzania jakością, bezpieczeństwem i higieną pracy oraz środowiskiem, a także zapewnienie niezbędnych zasobów i ciągłe doskonalenie Zintegrowanego Systemu Zarządzania.

Kierownictwo Urzędu zobowiązuje się do:

- zapewnienia bezpiecznych i higienicznych warunków pracy w celu ochrony życia i zdrowia ludzkiego zarówno poprzez promowanie kultury wspierającej cele BHP związane z eliminowaniem zagrożeń i ograniczaniem ryzyk jak i właściwą organizacją stanowisk i procesów pracy, w tym konsultacje i współdziałanie pracowników oraz ich przedstawicieli;
- zapobiegania zanieczyszczeniu środowiska m.in. poprzez prowadzenie racjonalnej gospodarki odpadami, ograniczanie zużycia papieru, optymalizację zużycia energii elektrycznej w budynkach Urzędu Miejskiego Wrocławia oraz podejmowanie działań w zakresie poprawy jakości powietrza, ograniczenia emisji hałasu, dbałości o tereny zielone na obszarze Wrocławia, jak również podejmowanie działań w zakresie edukacji ekologicznej;

- zapewnienia poufności, integralności i dostępności informacji przetwarzanych w Urzędzie, a w szczególności ochrony danych osobowych zgodnie z Polityką Ochrony Danych Osobowych i Bezpieczeństwa Informacji. Nadrzędnym celem działania Urzędu Miejskiego jest wzmacnianie kapitału społecznego, kreatywności i jakości życia we wszystkich miejscach i sferach funkcjonowania miasta, a miernikiem skuteczności tego działania jest zadowolenie klientów i pracowników Urzędu.

Wrocław, 31 maja 2022

PREZYDENT WROCŁAWIA Jacek Sutryk



Fotografia: www.wroclaw.pl

4. Opis systemu zarządzania środowiskowego

W 2007 roku Prezydent Wrocławia ustanowił w Urzędzie Zintegrowany System Zarządzania. Obejmował on trzy międzynarodowe normy z zakresu Zarządzania Jakością, Zarządzania Środowiskowego zgodnego z normą międzynarodową ISO 14001 oraz Zarządzania Bezpieczeństwem i Higieną Pracy.

Istotą Zarządzania Środowiskowego jest identyfikacja zagrożeń i aspektów środowiskowych. Dzięki temu można przeanalizować wpływ Urzędu Miejskiego Wrocławia na środowisko poprzez decyzje oraz podmioty wykonujące prace na rzecz Urzędu.

W 2012 roku Urząd Miejski Wrocławia, dołączył do grona organizacji zarejestrowanych w Krajowym Systemie Ekozarządzania i Audytu (EMAS), potwierdzając tym samym spełnianie najwyższych wymagań stawianych w obszarze Zarządzania Środowiskowego. Obecnie zarządzanie środowiskowe w Urzędzie jest oparte o wymagania Systemu Ekozarządzania i Audytu EMAS.

Urząd w stosunku do Gminy Wrocław:

Gmina Wrocław

Rada Miejska Wrocławia

Prezydent Wrocławia

- Jednostki budżetowe
- Spółki Gminy Wrocław
- Zakłady Opieki Zdrowotnej
- Szkoły, żłobki i placówki oświatowe
- Instytucje kultury
- Powiatowy Urząd Pracy
- **Urząd Miejski Wrocławia**
- Powiatowy Inspektor Nadzoru Budowlanego
- Jednostki pomocy społecznej

Wymagania Systemu Ekozarządzania i Audytu EMAS pomagają wdrażać organizacjom systemowe rozwiązania zapewniające osiągnięcie celów biznesowych w zgodzie z wymaganiami ochrony środowiska. Najważniejszymi korzyściami są:

- Zrównoważone zarządzanie zasobami
- Zgodność z prawem
- Sprostanie wyzwaniom związanym ze zmianami klimatu
- Zapewnienie najwyższego poziomu ochrony środowiska poprzez działania pro środowiskowe
- Zaangażowanie pracowników
- Wiarygodność i zaufanie

Standard ten pozwala nam ograniczać negatywny wpływ na środowisko oraz kształtować postawy proekologiczne wśród mieszkańców i pracowników Urzędu Miejskiego Wrocławia.

Jednym z głównych narzędzi systemu są audyty wewnętrzne oraz ocena zgodności, podczas których, weryfikowane są wszystkie elementy systemu, a w szczególności aktualność wymagań prawnych efekty działalności środowiskowej. Zarządzanie uwzględnia specyfikę jednostki administracji publicznej i odnosi się do struktury organizacyjnej oraz określa zasadnicze odpowiedzialności i uprawnienia pracowników.

Wykaz dokumentacji:

- 4.1. Przegląd środowiskowy
- 4.2. Deklaracja środowiskowa
- 4.3. Karty nadzorowania aspektów środowiskowymi
- 4.4. Rejestr aspektów środowiskowych
- 4.5. Monitorowanie i pomiary

Organem wdrażającym strategię środowiskową jest Prezydent Wrocławia, w imieniu którego działa Koordynator ds. Zintegrowanego Systemu Zarządzania kierujący działaniami liderów departamentów wyodrębnionych w strukturze UMW, zespołu ds. EMAS, oraz zespołu audytorów wewnętrznych.

W 2022 roku w Urzędzie Miejskim Wrocławia wydano:

- w zakresie zezwoleń na zbieranie lub przetwarzanie odpadów:
 - 2 zezwolenia na przetwarzanie odpadów,
 - 14 decyzji zmieniających zezwolenia,
 - 3 decyzje wygaszające zezwolenia,
 - 1 decyzję odmawiającą udzielenia zezwolenia,

- w zakresie pozwoleń na wytwarzanie odpadów:
 - 4 pozwolenia na wytwarzanie odpadów,
 - 2 decyzje zmieniające pozwolenia,
 - 1 decyzję wygaszającą pozwolenie.

- wydano pozwolenia na wprowadzanie gazów lub pyłów do powietrza zgodnie z art. 181 ustawy Prawo ochrony środowiska - 25 decyzji dla podmiotów gospodarczych emitujących w sposób zorganizowany substancje gazowe i pyły z instalacji energetycznego spalania paliw oraz instalacji technologicznych, w których prowadzone są procesy: powlekania, nakładania spoiw, suszenia, czyszczenia powierzchni, lutowania, spawania, śrutowania, szlifowania, magazynowania materiałów sypkich o pojemności od 50 m³, drukowania, energetycznego spalania paliw i innych.

- wydano 1 decyzję zmieniającą zezwolenie na emisję gazów cieplarnianych dla instalacji, objętej systemem handlu uprawnieniami do emisji gazów cieplarnianych.

5. Opis znaczących aspektów środowiskowych wraz z wyjaśnieniem wpływu na środowisko

5.1 Wstęp

Działalność Urzędu wpływa na środowisko w sposób bezpośredni i pośredni. Działania bezpośrednio wpływające na środowisko to działania realizowane przez pracowników Urzędu związane z zadaniami przez nich wykonywanymi np.



Fotografia: www.wroclaw.pl

wytwarzanie odpadów czy zużycie energii elektrycznej. Są to tzw. bezpośrednie aspekty środowiskowe związane z poszczególnymi budynkami Urzędu. Drugi rodzaj wpływu – wpływ pośredni na środowisko naturalne – realizowany jest przez działania Urzędu o charakterze planistycznym, wykonawczym i kontrolnym,

które wpływają na działania mieszkańców, przedsiębiorców, w tym przedsiębiorców świadczących dla Urzędu określone usługi np. emisja do atmosfery substancji gazowych i pyłów. Są to tzw. pośrednie aspekty środowiskowe.

5.2 Zasady wyboru aspektów znaczących

Wszystkie zidentyfikowane aspekty środowiskowe podlegają corocznej ocenie w celu wskazania tych aspektów, które mają znaczący wpływ na środowisko (znaczące aspekty środowiskowe).

Ocena pozwala wybrać aspekty środowiskowe, które będą traktowane priorytetowo w ramach prowadzonej działalności środowiskowej. Jednocześnie Urząd deklaruje, że aspekty środowiskowe nieuznane za znaczące będą podlegały nadzorowi w zakresie zgodności z wymaganiami prawnymi i innymi mającymi zastosowanie wymaganiami. Zgodnie z wytycznymi w sektorowym dokumencie referencyjnym, aspekty nieuznane za znaczące nie będą opisywane w deklaracji środowiskowej.

Kryterium 1

Zgodność z wymaganiami prawnymi i innymi dotyczącymi Urzędu.

Waga kryterium wynika z krytycznego znaczenia spełnienia wymagań prawnych i innych wymagań w ramach systemu zarządzania środowiskowego.

Skala oceny

Ocena – 1 - Istnieją wymagania (prawne/inne), które wskazują konkretne zasady postępowania lub limity.

Ocena – 3 – Nie istnieją wymagania (prawne/inne), lub wymagania mają charakter ogólny.

Ocena – 6 - Istnieje ryzyko, że mające zastosowanie wymagania (prawne/inne), nie zostaną spełnione.

Kryterium 2

Zgodność z ustanowioną w Urzędzie Polityką środowiskową.

Kryterium oparte jest na celach środowiskowych Urzędu ujętych w Polityce Zintegrowanego Systemu Zarządzania.

Skala oceny

Ocena – 1 - W postanowieniach Polityki środowiskowej nie istnieją odniesienia względem aspektu.

Ocena – 2 - W postanowieniach Polityki środowiskowej aspekt jest przywołany pośrednio.

Ocena – 3 - W postanowieniach Polityki środowiskowej aspekt jest przywołany bezpośrednio.

Kryterium 3

Oczekiwania mieszkańców

Kryterium uwzględnia informacje mieszkańców o oczekiwanych kierunkach działania Urzędu względem środowiska naturalnego.

Skala oceny

Ocena – 1 - Aspekt nie jest istotny dla mieszkańców. Brak informacji o zainteresowaniu.

Ocena – 2 - Aspekt jest istotny dla części mieszkańców.

Ocena – 3 - Aspekt jest istotny dla dużej części mieszkańców.

Kryterium 4

Oczekiwania pracowników

Kryterium uwzględnia informacje od pracowników o oczekiwanych kierunkach działania Urzędu względem środowiska naturalnego.

Skala oceny

Ocena – 1 - Aspekt nie jest istotny dla pracowników.

Ocena – 2 - Aspekt jest istotny dla części pracowników.

Ocena – 3 - Aspekt jest istotny dla dużej części pracowników.

Kryterium 5

Kryterium wskazuje skalę oddziaływania aspektu oraz poziom zmian w środowisku naturalnym w przypadku jego wystąpienia. Ocena ta bierze pod uwagę zarówno ilościową siłę wpływu jak ocenę jakościową (poziom zmian w środowisku).

Siła wpływu oceniana jest względem wszystkich aspektów zidentyfikowanych w UMW.

Prawdopodobieństwo – wskazuje oczekiwany poziom częstotliwości występowania danego aspektu.

Skala oceny:

Wpływ	Prawdopodobieństwo: może się wydarzyć	Prawdopodobieństwo: występuje okresowo	Prawdopodobieństwo: występuje stale
mało istotny	1	2	3
istotny	2	4	5
bardzo istotny	3	5	6

W etapie pierwszym aspekty środowiskowe podlegają ocenie w oparciu o 5 kryteriów.

W drugim etapie Ocenione aspekty środowiskowe podlegają ocenie możliwości skutecznego prowadzenia nadzoru przez UMW. Ocena składa się z 2 pytań, w których można udzielić odpowiedzi TAK (T) / NIE(N) . Wyniki wskazywane są w kolumnie „Ocena nadzoru”

Pytanie nr 1 – Czy UMW posiada możliwości (techniczne, organizacyjne, prawne, finansowe) by wpływać na określony aspekt środowiskowy – minimalizować jego występowanie (aspekty o negatywnym wpływie na środowisko) lub je rozwijać (aspekty o pozytywnym wpływie na środowisko)?

Pytanie nr 2 - Czy UMW posiada możliwości (techniczne, organizacyjne, prawne, finansowe) oceny swojej działalności poprzez wiarygodny monitoring środowiskowy?

W przypadku odpowiedzi „NIE” na dowolne z pytań mogą zostać podjęte działania w celu objęcia nadzorem Urzędu określonego aspektu.

W etapie trzecim dokonuje się wyboru znaczących aspektów środowiskowych wynikającego z łącznej punktacji w poszczególnych kryteriach (suma wyników z kryteriów 1-5) (minimalna łączna ocena - 13 punktów).

Jako aspekty znaczące wskazywane są:

- minimum 1 aspekt bezpośredni o najwyższej ocenie łącznej wśród aspektów bezpośrednich,
- minimum 1 aspekt pośredni o najwyższej ocenie łącznej wśród aspektów pośrednich.

Zakres ten może zostać rozszerzony.

W przypadku wystąpienia ryzyka niespełnienia wymagań prawnych oraz łącznej punktacji poniżej 13 punktów aspekt może być uznany za znaczący.

Wybór znaczących aspektów dokonywany jest przez Zespół ds. EMAS według powyższych kryteriów i podlega zatwierdzeniu przez Koordynatora ds.

Zintegrowanego Systemu Zarządzania.

5.3 Wykaz aspektów znaczących

lp.	Bezpośrednie aspekty środowiskowe	Opis wpływu na środowisko
1.	Wytwarzanie odpadów w ramach działalności Urzędu Miejskiego Wrocławia	Aspekt wpływa na środowisko naturalne w sposób negatywny – zwiększamy obciążenie środowiska odpadami, które podlegają składowaniu. Aspekt ma bezpośredni wpływ na środowisko – wpływ na środowisko generowany jest bezpośrednio przez działania pracowników Urzędu Miejskiego Wrocławia.
2.	Zużycie energii elektrycznej	Aspekt wpływa na środowisko naturalne w sposób negatywny – zwiększamy zużycie surowców naturalnych. Aspekt ma bezpośredni wpływ na środowisko – wpływ na środowisko generowany jest bezpośrednio

lp.	Bezpośrednie aspekty środowiskowe	Opis wpływu na środowisko
		przez działania pracowników Urzędu Miejskiego Wrocławia.
3.	Zużycie papieru przez pracowników UMW (w tym uwzględniając cykl życia decyzji i innych dokumentów wytwarzanych w UMW)	Aspekt wpływa na środowisko naturalne w sposób negatywny – zwiększamy zużycie światowych zasobów naturalnych. Aspekt ma bezpośredni wpływ na środowisko – wpływ na środowisko generowany jest bezpośrednio przez działania pracowników Urzędu Miejskiego Wrocławia.

lp.	Pośrednie aspekty środowiskowe	Opis wpływu na środowisko
1.	Wytwarzanie odpadów przez mieszkańców	Aspekt wpływa na środowisko naturalne w sposób negatywny. Wpływ na środowisko jest bezpośrednio generowany przez mieszkańców Wrocławia.
2.	Emisja do atmosfery substancji gazowych i pyłów	Aspekt wpływa na środowisko naturalne w sposób negatywny. Zwiększa zapylenie powietrza, może powodować kwaśne deszcze. Aspekt może być szkodliwy dla zdrowia i jakości życia ludzi.
3.	Emisja hałasu na terenie miasta Wrocławia	Aspekt wpływa na środowisko naturalne w sposób negatywny – hałas może być uciążliwy oraz szkodliwie wpływać na zdrowie i życie ludzi. Aspekt ma pośredni wpływ na środowisko – wpływ na środowisko generowany jest w wyniku działalności podmiotów na terenie Wrocławia, w tym komunikacji, na które to działania Urząd Miejskiego Wrocławia może wpływać.
4.	Zmiana powierzchni terenów zieleni i zarządzanie drzewostanem na obszarze miasta	Aspekt wpływa na środowisko naturalne w sposób negatywny i pozytywny – poprzez możliwość wpływu na bioróżnorodność, wilgotność powietrza, oddziaływanie na komfort życia mieszkańców. Aspekt ma pośredni wpływ na środowisko – aspekt

lp.	Pośrednie aspekty środowiskowe	Opis wpływu na środowisko
		jest wynikiem działalności mieszkańców i przedsiębiorców. Aspekt ma charakter pośredni - wpływ na środowisko generowany jest tylko pośrednio przez działania pracowników Urzędu Miejskiego Wrocławia i jednostek organizacyjnych Gminy.

Kolejność aspektów środowiskowych wskazanych w powyższej tabeli nie wskazuje wagi poszczególnych aspektów.

Aspekty nieznaczące są zarządzane przez Urząd zgodnie z wymaganiami prawnymi.

6. Dane dotyczące wskaźników efektywności środowiskowej

Wyniki wskaźników środowiskowych oraz prezentacja celów i zadań w odniesieniu do **znaczących aspektów** środowiskowych oraz wpływu na środowisko.

Bezpośrednie aspekty środowiskowe związane z działalnością Urzędu

6.1 Wytwarzanie odpadów²

Wytwarzanie odpadów - wskaźnik obrazujący działania Urzędu w odniesieniu do odpadów wytwarzanych przez jego pracowników.

Podstawą do zarządzania odpadami w Urzędzie są:

- Ustawa z dnia 14 grudnia 2012r. o odpadach ze zm.
- Ustawa z dnia 13 września 1996r. o utrzymaniu czystości i porządku w gminach
- Uchwała nr XXV/672/20 Rady Miejskiej Wrocławia z dnia 23 lipca 2020r. w sprawie ustalenia Regulaminu utrzymania czystości i porządku na terenie Wrocławia ze zm.
- Ustawa z dnia 24 kwietnia 2009r. o bateriach i akumulatorach
- Ustawa z dnia 13 czerwca 2013r. o gospodarce opakowaniami i odpadami opakowaniowymi

Dane dotyczące odpadów w latach 2020-2021 podano w oparciu o prowadzoną ewidencję ich ilości wytworzonych na poszczególnych budynkach UMW.



Fotografia: Aleksandra Okrasa

Ilość odpadów wytwarzanych w związku z działalnością Urzędu:

² W celu zachowania czytelności Deklaracji Środowiskowej przy prezentacji danych za okres 3 lat, prezentowane dane dotyczą sumarycznej wartości dla wszystkich lokalizacji Urzędu Miejskiego Wrocławia. Prowadzone jest przez Urząd szczegółowe zestawienie na lokalizację, zgodnie z wytycznymi m.in. sprawozdań do Urzędu Marszałkowskiego.

- Odpady niebezpieczne razem, z tego:

2020 rok 0,040 Mg

2021 rok: 0,154 Mg

2022 rok: 0,106 Mg

- Odpady inne niż niebezpieczne razem, z tego:

2020 rok 0,145 Mg

2021 rok: 0,504 Mg

2022 rok: 1,845 Mg

Kod odpadu	Nazwa odpadu	Ilość wytworzonych odpadów [Mg] 2020 r.	Ilość wytworzonych odpadów [Mg] 2021 r.	Ilość wytworzonych odpadów [Mg] 2022 r.
15 01 10	Opakowania zawierające pozostałości substancji niebezpiecznych lub nimi zanieczyszczone	0	0,039	0
15 01 11	Opakowania z metali zawierające niebezpieczne porowate elementy wzmocnienia konstrukcyjnego, włącznie z pustymi pojemnikami ciśnieniowymi	0	0,006	0
16 02 13	Zużyte urządzenia zawierające niebezpieczne elementy inne niż wymienione w 16 02 09 do 16 02 12	0,040	0,109	0,106
16 02 11	Zużyte urządzenia zawierające freony, HCFC, HFC	0	0	0
15 01 02	Opakowania z tworzyw sztucznych	0*	0*	0*
15 01 03	Opakowania z drewna	0	0	0
15 01 07	Opakowania ze szkła	0*	0*	0*
16 02 14	Zużyte urządzenia inne niż wymienione w 16 02 09* do 16 02 13*	0,080	0,333	1,778
16 02 16	Elementy usunięte z zużytych urządzeń	0,032	0	0
16 06 04	Baterie alkaliczne	0	0,075	0,067

Kod odpadu	Nazwa odpadu	Ilość wytworzonych odpadów [Mg] 2020 r.	Ilość wytworzonych odpadów [Mg] 2021 r.	Ilość wytworzonych odpadów [Mg] 2022 r.
16 06 05	Inne baterie i akumulatory	0	0,026	0
16 80 01	Magnetyczne i optyczne nośniki informacji	0,033	0,070	0
16 81 02	Odpady inne niż wymienione w 16 81 01*	0	0	0
17 02 01	Drewno	0	0	0
17 02 02	Szkło	0	0	0
17 02 03	Tworzywa sztuczne	0	0	0
17 04 05	Żelazo i stal	0	0	0
17 04 11	Kable inne niż wymienione w 17 04 10	0	0	0
19 12 01	Papier i tektura	0	0	0

*Wartości oznaczone kodami 15 01 02 i 15 01 07 wchodzą w skład zbiorczej ilości odpadów komunalnych, odbieranych przez Spółkę EkoSystem.

W 2022 r. na znaczny wzrost ilości wytworzonych odpadów miała wpływ sytuacja związana z dużą ilością remontów na terenie budynków Urzędu i wymianą oświetlenia na LED, dane przedstawione w tabeli, które zostały zebrane opierając się na ewidencji zgodnie z obowiązującymi przepisami.

Treść	Ilość odpadu 2020	Wskaźnik W _{ODP} * 2020	Ilość odpadu 2021	Wskaźnik W _{ODP} * 2021	Ilość odpadu 2022	Wskaźnik W _{ODP} * 2022
Odpady niebezpieczne [Mg]	0,040	0,00002	0,154	0,00007	0,106	0,00005
Odpady inne niż niebezpieczne [Mg]	0,145	0,0001	0,504	0,0002	1,845	0,0009

Średnia ilość pracowników:

2020 rok – 1980

2021 rok – 2078

2022 rok – 2026

***W_{ODP}** - wskaźnik ilości wytwarzanych odpadów przypadający na jednego pracownika Urzędu

Planowane zadania na rok 2023 obejmują :

1. Segregacja odpadów przez pracowników Urzędu zgodnie z Instrukcją.
2. Nadzór nad wykonawcami i dostawcami w zakresie wymagań prawnych i umownych dotyczących gospodarki odpadami.
3. Podejmowanie działań informacyjnych skierowanych do pracowników Urzędu w zakresie selektywnego zbierania odpadów.
4. Monitoring i informowanie o wymaganych działaniach i postępowaniu związanym z segregacją odpadów w budynkach Urzędu.
5. Aktualizacja Instrukcji dotyczącej Segregacji Odpadów na terenie budynków Urzędu
6. Wprowadzenie działań związanych z ograniczeniem w pokojach Urzędu pojemników na odpady zmieszane – celem zwrócenia większej uwagi na segregację odpadów.

6.2 Efektywność w zakresie energii elektrycznej

Efektywność w zakresie energii elektrycznej– wskaźnik obrazujący działania Urzędu w stosunku do zużycia energii elektrycznej w poszczególnych jego lokalizacjach. Wskaźnik obrazuje zużycie energii elektrycznej przypadające na jednego pracownika Urzędu (w celach porównawczych do deklaracji z roku 2021) oraz zgodnie z dokumentem referencyjnym w stosunku do powierzchni użytkowej w lokalizacjach.

Zestawienie zużycia energii elektrycznej w roku 2021 w obiektach Urzędu

Lp.	Obiekt Urzędu Miejskiego	Zużycie energii elektrycznej w roku 2021 [MWh]	Zużycie energii elektrycznej w roku 2021 średnia na 1 pracownika [MWh/1 pracownik/rok]
1.	pl. Nowy Targ 1-8	416,49	1,14
2.	ul. Kotlarska 41	81,42	0,89
3.	al. Kromera 44	113,39	0,84
4.	Sukiennice 8, Sukiennice 9	95,04	1,32
5.	Sukiennice 10-13	141,56	1,18
6.	Rynek Ratusz 7-9,	21,43	1,26

Lp.	Obiekt Urzędu Miejskiego	Zużycie energii elektrycznej w roku 2021 [MWh]	Zużycie energii elektrycznej w roku 2021 średnia na 1 pracownika [MWh/1 pracownik/rok]
	Przejście Żelaźnicze 1		
7.	ul. P. Włodkowica 20	115,14	3,03
8.	Rynek 13	30,84	1,19
9.	ul. Świdnicka 53	426,61	2,84
10.	ul. G. Zapolskiej 4 ul. Bogusławskiego 8, 10	810,21	0,92
11.	ul. Strzegomska 148	1 177,06	29,43
12.	ul. Bernardyńska 5	13,62	1,05
13.	ul. Komuny Paryskiej 39-41	15,93	1,45
14.	ul. Hubska 8-16	183,45	2,62
15.	ul. Kuźnicza 56	4,78	0,40
16.	ul. Kuźnicza 43-45	17,77	0,52
	Ogółem	3 664,74	1,76

Lp	Obiekt Urzędu Miejskiego	Zużycie energii elektrycznej w roku 2022 [MWh]	Średnia ilość pracowników zatrudnionych w roku 2022	Zużycie energii elektrycznej w roku 2022 średnia na 1 pracownika [MWh/1 pracownik/rok]	Wskaźnik zużycia energii elektrycznej w roku 2022 w porównaniu do roku 2021 [(-) spadek, (+) wzrost]·[%]	Wskaźnik zużycia energii elektrycznej w roku 2022 w porównaniu do roku 2021 na 1 pracownika [(-) spadek, (+)wzrost]·[%]
1.	pl. Nowy Targ 1-8	378,65	350	1,08	-9,09	-5,26
2.	ul. Kotlarska 41	67,30	85	0,79	-17,34	-11,24
3.	al. Kromera 44	101,59	145	0,70	-10,41	-16,67
4.	Sukiennice 8 Sukiennice 9	88,21	72	1,23	-7,19	-6,82
5.	Sukiennice 10-13	134,24	110	1,22	-5,17	3,39
6.	Rynek Ratusz 7-9, Przejście Żelaźnicze 1	21,79	17	1,28	1,68	1,59
7.	ul. P. Włodkowica 20	112,98	38	2,97	-1,88	-1,98
8.	Rynek 13	30,49	26	1,17	-1,13	-1,68
9.	ul. Świdnicka 53	415,09	140	2,96	-2,70	4,23
10	ul. G. Zapolskiej 4 ul. Bogusławskiego 8, 10	745,49	834	0,89	-7,99	-3,26
11	ul. Strzegomska 148	1 132,96	40	28,32	-3,75	-3,77
12	ul. Bernardyńska 5 *	11,33	13	0,87	-16,81	-17,14
13	ul. Komuny Paryskiej 39-41**	13,97	11	1,27	-12,30	-12,41
14	ul. Hubska 8-16	186,10	70	2,66	1,44	1,53
15	ul. Kuźnicza 56	4,54	12	0,38	-5,02	-5,00
16	ul. Kuźnicza 43-45***	19,11	34	0,56	7,54	7,69
17	ul. Legnicka 58 ****	27,76	29	0,96	-	-
	Ogółem	3 491,60	2 026	1,72	-4,72	-2,27

**Zestawienie zużycia energii elektrycznej w obiektach Urzędu
w 2022 roku i porównanie do roku 2021**

Lp.	Obiekt Urzędu Miejskiego	Zużycie energii elektrycznej w roku 2021 średnia na 1 pracownika [MWh/1 pracownik/rok]	Zużycie energii elektrycznej w roku 2022 średnia na 1 pracownika [MWh/1 pracownik/rok]	Zużycie energii elektrycznej w roku 2021 na m ² powierzchni [MWh/m ² /rok]	Zużycie energii elektrycznej w roku 2022 na m ² powierzchni [MWh/m ² /rok]
1.	pl. Nowy Targ 1-8	1,14	1,08	0,055	0,050
2.	ul. Kotlarska 41	0,89	0,79	0,035	0,029
3.	al. Kromera 44	0,84	0,70	0,034	0,031
4.	Sukiennice 8, Sukiennice 9	1,32	1,23	0,031	0,029
5.	Sukiennice 10-13	1,18	1,22	0,055	0,052
6.	Rynek Ratusz 7-9, Przej. Żelaźnicze 1	1,26	1,28	0,051	0,051
7.	ul P. Włodkowica 20	3,03	2,97	0,080	0,078
8.	Rynek 13	1,19	1,17	0,040	0,039
9.	ul. Świdnicka 53	2,84	2,96	0,122	0,118
10.	ul. G. Zapolskiej 4ul. Bogusławskiego 8, 10	0,92	0,89	0,048	0,044
11.	ul. Strzegomska 148	29,43	28,32	0,383	0,368
12.	ul. Bernardyńska 5*	1,05	0,87	0,058	0,048
13.	ul. Komuny Paryskiej 39- 41**	1,45	1,27	0,060	0,053
14.	ul. Hubska 8-16	2,62	2,66	0,066	0,067
15.	ul. Kuźnicza 56	0,40	0,38	0,033	0,031
16.	ul. Kuźnicza 43-45	0,52	0,56	0,027	0,030
17.	ul. Legnicka 58 ***	-	0,96	-	0,031
	Ogółem	1,76	1,72	0,075	0,070

* Obiekt przy ul. Bernardyńskiej 5 stanowi własność Wspólnoty mieszkaniowej. Pracuje w nim część pracowników Wydziału Architektury i Zabytków.

** W lokalu użytkowym Urzędu przy ul. Komuny Paryskiej 39-41 znajduje się Biuro Zintegrowanych Inwestycji Terytorialnych.

*** ul. Legnicka 58 – lokal użytkowy został uruchomiony dnia 10.06.2022r.

W 2022r. wystąpił nieznaczny (tj. poniżej 8%) wzrost zużycia energii elektrycznej w przeliczeniu na 1 pracownika w następujących obiektach: ul. Kuźnicznej 43-45 (o 7,69%), ul. Świdnickiej 53 (o 4,23%), Sukiennicach 10-13 (o 3,39%).

Analiza dotycząca przyczyn wzrostu zużycia energii elektrycznej dla obiektów UM Wrocławia w roku 2022r.

- ul. Kuźnicza 43-45

Wzrost zużycia energii elektrycznej w obiekcie w 2022r. w stosunku do roku 2021 o 7,69% został spowodowany wyposażeniem obiektu w przenośne urządzenia klimatyzacyjne oraz pracą w soboty przy obsłudze emigrantów pochodzenia ukraińskiego.

Zmiany w ilości zużytej energii elektrycznej w wysokości +/- 10% w skali roku a tym samym wzrost zużycia energii elektrycznej w 2022r. w stosunku do roku 2021r. w obiektach Urzędu przy ul. Świdnickiej 53 o 4,23%, Sukiennicach 10-13 o 3,39% oraz Rynek Ratusz 7-9 i Przejście Żelaźnicze 1 o 1,59% należy traktować, jako naturalne zjawisko. Urządzenia w ciągu roku są użytkowane z różnym stopniem (w zależności od pory roku, pogody i natężenia pracy). Pogoda ma wpływ na bardziej lub mniej intensywne korzystanie z urządzeń klimatyzacyjno - wentylacyjnych oraz na korzystanie z dodatkowych elektrycznych urządzeń grzewczych. Okresy wzmożonej pracy mają wpływ na intensywne użytkowanie różnych urządzeń biurowych, które jako pojedyncze urządzenia nie są specjalnie energochłonne, ale duża ich ilość ma istotny wpływ na zużycie energii elektrycznej.

Zadania planowane do realizacji na 2023 r.

Kontynuacja przyjętych zasad racjonalnego gospodarowania energią elektryczną:

- Optymalizowanie zużycia energii elektrycznej, łączne zużycie energii elektrycznej dla wszystkich obiektów Urzędu ≤ łączne zużycie energii elektrycznej dla wszystkich obiektów Urzędu w 2022r.
- Wymiana wyeksploatowanych opraw oświetleniowych na nowoczesne oprawy z energooszczędными źródłami światła LED

- Przygotowanie informacji dla wszystkich pracowników dotyczącej racjonalnego gospodarowania energią elektryczną. Rozesłanie informacji drogą elektroniczną do wszystkich pracowników.
- Przeprowadzenie analizy źródeł wzrostu zużycia energii w lokalizacjach.

6.3 Zużycie papieru ksero

Efektywność wykorzystania surowców - wskaźnik obrazujący działania Urzędu w stosunku do zużycia papieru przez jego pracowników.

Wskaźniki obrazują zużycie papieru biurowego, tj. papieru ksero do urządzeń drukujących – głównego materiału wykorzystywanego w organizacji

- **ZP1** - wskaźnik zużycia papieru ksero do urządzeń drukujących przypadającego na jednego pracownika Urzędu.

ZP1[Mg]	ROK 2020	ROK 2021	ROK 2022
Zużycie papieru	57,0984	53,8848	57,2712
Liczba pracowników	1980	2078	2026
Wynik [Mg/pracownika]	0,0288	0,0259	0,0282

Zadanie na 2023 rok: Optymalizacja zużycia papieru ksero –utrzymanie wskaźnika zużycia papieru $ZP1 \leq 0,0318$ Mg/pracownika

- **ZP2**-wskaźnik udziału zakupionego papieru z recyklingu do ilości zakupionego [%]

ZP2	Wynik 2020 r.	Wynik 2021 r.	Wynik 2022 r.
ilość zużytego [zakupionego] papieru ksero [ryza]	23.791	22.452	23.863
W tym ilość zużytego [zakupionego] papieru ksero wyprodukowanego w 100% z recyklingu [ryza]	7.171	6.921	5.341
udział zakupionego papieru z recyklingu do ilości zakupionego [%]	30,14	30,83	22,38

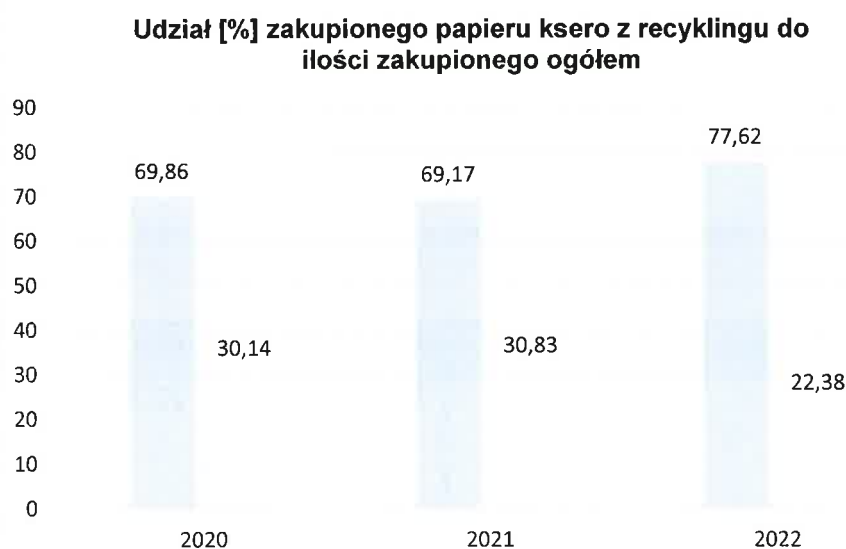
Cel na 2023 rok: optymalizacja zużycia papieru ksero, w tym promowanie zużycia papieru z recyklingu $ZP2 > \text{niż } 22\%$.

Kryterium doskonałości wg dokumentu referencyjnego wymaga, aby papier biurowy pochodził w 100 % z recyklingu lub posiadał oznakowanie ekologiczne typu I wg ISO (2) (np. oznakowanie ekologiczne UE).

Urząd w tym zakresie spełnia kryterium doskonałości wskazanego w sektorowym dokumencie referencyjnym tj. zakupiony papier posiada oznakowanie ekologiczne (min. EU Ecolabel, Ekoznak, FSC, Der BlaueEngel - (Błękitny Anioł)).

Realizacja w 2022 roku:

Systematycznie prowadzony monitoring przez Dział Logistyki WOU oraz analiza zużycia papieru wykazała, że w 2022 roku wskaźnik zużycia papieru ksero w Urzędzie: ZP1 = 0,0282 [Mg] został utrzymany względem zakładanego celu programu środowiskowego zużycia papieru $\leq 0,0318$ Mg/pracownika, natomiast wskaźnik ZP2=22,38% oznacza, że udział zakupionego papieru z recyklingu jest mniejszy od zakładanego celu programu środowiskowego tj. > niż 30 %. Regres zużycia ekologicznego papieru ksero spowodowany został tym, że cena ekologicznego papieru ksero wzrosła o ok. 25% w stosunku do ceny „zwykłego” papieru ksero.

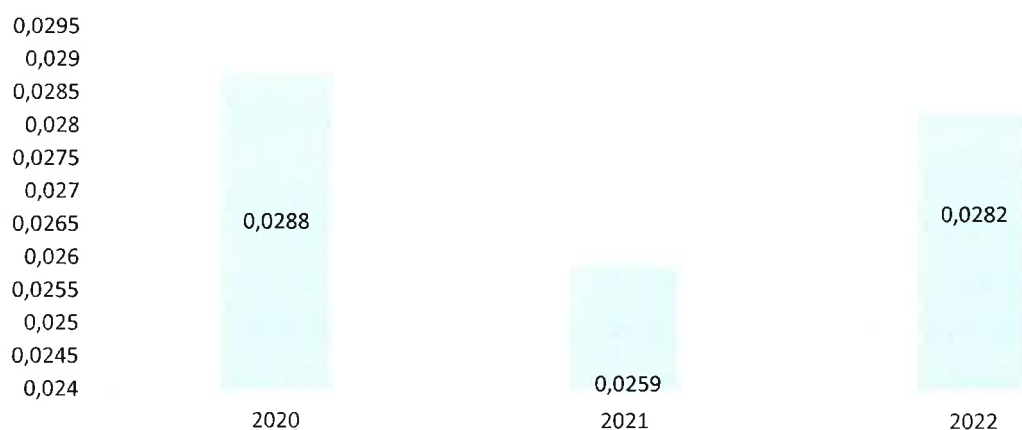


Udział [%] zakupionego papieru:	2020r.	2021r.	2022r.
ogółem [%]	69,86	69,17	77,62
z recyklingu [%]	30,14	30,83	22,38

Wskaźnik zużycia papieru ksero na 1 pracownika Urzędu obejmuje również obsługę mieszkańca m.in.: druki inf. dla podatnika (wymiar podatku: za

użytkowanie wieczyste, od nieruchomości, za gospodarowanie odpadami komunalnymi), druki dla mieszkańców (dowód osobisty, potwierdzenie zameldowania/wymeldowania, prawo jazdy, rejestracja pojazdów, rejestracja działalności gospodarczej), druki informacyjne dla komisji poborowych i komisji wyborczych, druki rozkładu jazdy komunikacji miejskiej, druki/wnioski dla mieszkańców do programu wymiany pieców węglowych, wydawanie zaświadczeń takich jak akty urodzenia, zgonu, ślubu itp.), wyciągi bankowe, potwierdzanie wpłaty dla klienta, wydawanie decyzji, zezwoleń, postanowień, wniosków oraz obsługę nieodpłatnych punktów pomocy prawnej dla mieszkańców.

ŚREDNIOROCZNE ZUŻYCIE PAPIERU NA JEDNEGO PRACOWNIKA [Mg]



Średnioroczne zużycie papieru do urzędów drukujących w 2022 roku wzrosło o ok. 6,5% względem roku poprzedniego i wiąże się bezpośrednio ze wzrostem ilości spraw załatwianych na rzecz klienta zewnętrznego, z jego aktywnością i ilością wydanych decyzji, zaświadczeń, postanowień czy zezwoleń. W 2022 roku do mieszkańców wysłano m.in.: ok. 108 tys. informacji i druków w j. ukraińskim dla obywateli Ukrainy, ok. 310 tys. decyzji podatkowych od nieruchomości, leśnego i rolnego i ok. 40 tys. informacji dot. możliwości dokonywania płatności podatku, ok. 90 tys. decyzji podatkowych za wieczyste użytkowanie, ok. 500 tys. druków na potrzeby COM dotyczących m.in. zameldowania/wymeldowania, dowodu osobistego, rejestracji działalności gospodarczej, rejestracji pojazdów.

Przepisy prawa nakładają na Urząd obowiązek wydawania decyzji, zaświadczeń czy potwierdzeń w systemie tradycyjnym. Na wniosek klienta Urząd zobowiązany jest do przekazania mieszkańcowi żądanych dokumentów na nośniku papierowym. Wiele spraw dla mieszkańców, Urząd stara się prowadzić w oparciu

o elektroniczne nośniki informacji z wykorzystaniem elektronicznego systemu obiegu dokumentów, jednakże w chwili obecnej nie można wyłączyć wersji papierowej.

Urząd nie zastosował przeliczenia zużycia papieru na lokalizacje z uwagi na fakt, że te same Wydziały/Biura mają siedziby w różnych obiektach. Natomiast zamówienia realizowane są przez komórki, a nie lokalizacje.

Cel na 2023rok

ZP2 promowanie zużycia papieru z recyklingu w kolejnych latach więcej niż 22%. W 2022 roku udział zakupionego papieru z recyklingu wyniósł 22,38%.

Zadanie na 2023 rok

Optymalizacja zużycia papieru ksero - utrzymanie wskaźnika zużycia papieru ksero $ZP1 \leq 0,0318$ Mg/pracownika.

Planowane zadanie na rok 2023 będzie realizowane poprzez:

1. Informowanie drogą elektroniczną wszystkich pracowników o konieczności racjonalnego zużycia papieru.
2. Promowanie zużycia papieru ksero wyprodukowanego w 100% z recyklingu. Promowanie ograniczenia zużycia papieru do korespondencji wewnętrznej poprzez stosowanie skanera i faxu elektronicznego do wysyłania i otrzymywania wiadomości drogą elektroniczną przez wszystkie osoby zdefiniowane w grupie docelowej.
3. Kwartalny monitoring ilości zużytego [zakupionego] papieru ksero do urzędzeń drukujących.

Zużycie wody z budynków Urzędu jest aspektem nieznaczącym. Dane dotyczące wskaźnika nie zostały zamieszczone w deklaracji. Wszystkie budynki są podłączone do miejskiej sieci wodociągowej i rozliczenie odbywa się na podstawie wskazań liczników. Budynek przy ul Hubskiej 8-16 wyposażono w system gromadzenia wody opadowej i jej powtórne wykorzystywanie.

Pośrednie aspekty środowiskowe

6.4 Wytwarzanie odpadów przez mieszkańców na terenie miasta Wrocławia

Aspekt jest monitorowany poprzez wskaźnik dotyczący poziomów przygotowania do ponownego użycia i recyklingu odpadów komunalnych.

Wyniki obliczane są na podstawie poniższego wzoru:

$$P = Mr / Mw \times 100\%$$

P – osiągnięty w danym roku poziom przygotowania do ponownego użycia i recyklingu odpadów komunalnych [%]

Mr - łączna masa odpadów komunalnych przygotowanych do ponownego użycia i poddanych recyklingowi, wyrażona w [Mg]

Do łącznej masy odpadów komunalnych przygotowanych do ponownego użycia i poddanych recyklingowi, zalicza się:

- 1) odpady komunalne z grupy 15 oraz z grupy 20, z wyjątkiem odpadów o kodach 20 02 02, 20 03 04 i 20 03 06;
- 2) odpady powstałe z przetworzenia odpadów komunalnych, o których mowa w pkt. 1.

Mw – łączna masa wytworzonych odpadów komunalnych, wyrażona w [Mg].

Do łącznej masy wytworzonych odpadów komunalnych, zalicza się odpady komunalne z grupy 15 oraz z grupy 20, z wyjątkiem odpadów o kodach 20 02 02, 20 03 04 i 20 03 06.

Osiągnięte poziomy zagospodarowania odpadów.

Zgodnie z obowiązującymi przepisami, gminy w poszczególnych latach mają obowiązek osiągnąć poziom przygotowania do ponownego użycia i recyklingu odpadów komunalnych w wysokości co najmniej:

- 20% wagowo - za rok 2021;
- 25% wagowo - za rok 2022;
- 35% wagowo - za rok 2023;
- 45% wagowo - za rok 2024;
- 55% wagowo - za rok 2025;
- 56% wagowo - za rok 2026;
- 57% wagowo - za rok 2027;
- 58% wagowo - za rok 2028;
- 59% wagowo - za rok 2029;
- 60% wagowo - za rok 2030;

- 61% wagowo - za rok 2031;
- 62% wagowo - za rok 2032;
- 63% wagowo - za rok 2033;
- 64% wagowo - za rok 2034;
- 65% wagowo - za rok 2035 i za każdy kolejny rok.

Osiągnięte przez Gminę Wrocław poziomy za lata 2020 - 2022, przedstawia tabela poniżej:

Poziom przygotowania do ponownego użycia i recyklingu odpadów komunalnych

Rok	Osiągnięty przez Gminę Wrocław	Wymagany rozporządzeniem*
2020	52,28 %	50 %
2021	30,65 %	20 %
2022	29,7268 %	25 %

Poziom recyklingu, przygotowania do ponownego użycia i odzysku innymi metodami innych niż niebezpieczne odpadów budowlanych i rozbiórkowych.

Rok	Osiągnięty przez Gminę Wrocław	Wymagany rozporządzeniem*
2020	98,92 %	70 %
2021	79,88%	Brak
2022	Brak	Brak

* Poziomy określone rozporządzeniem Ministra Środowiska z dnia 14 grudnia 2016 r. w sprawie poziomów recyklingu, przygotowania do ponownego użycia i odzysku innymi metodami niektórych frakcji odpadów komunalnych oraz ustawą z dnia 13 września 1996 r. o utrzymaniu czystości i porządku w gminach.

** Poziom określony ustawą z dnia 13 września 1996 r. o utrzymaniu czystości i porządku w gminach.

Ustawa z dnia 13 września 1996 r. o utrzymaniu czystości i porządku w gminach – dalej u.c.p.g. **w dniu 31 grudnia 2020 r. została znowelizowana**, w wyniku czego nastąpiło określenie nowych poziomów przygotowania do ponownego użycia i recyklingu odpadów komunalnych za rok 2021 oraz kolejne lata. Nie ustalono poziomów odzysku odpadów budowlanych oraz ograniczania odpadów biodegradowalnych przekazywanych do składowania. Zmiana odnosi się

również do zmodyfikowania sposobu obliczania poziomu przygotowania do ponownego użycia i recyklingu odpadów komunalnych.



Fotografia: www.wroclaw.pl

Poziom przygotowania do ponownego użycia i recyklingu odpadów komunalnych jest obliczany jako stosunek masy odpadów komunalnych przygotowanych do ponownego użycia i poddanych recyklingowi do masy wytworzonych odpadów komunalnych. Dotychczasowe przepisy wymagały, aby poziom ten był liczony w stosunku do 4 frakcji odpadów komunalnych, tj. papieru, metali, tworzyw sztucznych i szkła. W wyniku zmian regulacji prawnych od 2021 r. poziom recyklingu i przygotowania do ponownego użycia odpadów komunalnych jest ustalany w odniesieniu do ogólnej masy wytworzonych odpadów. Przy obliczaniu tego poziomu nie są uwzględniane inne niż niebezpieczne odpady budowlane i rozbiórkowe stanowiące odpady komunalne. Sposób obliczania poziomów został uszczegółowiony w drodze rozporządzenia Ministra Klimatu i Środowiska z dnia 3 sierpnia 2021 r. w sprawie sposobu obliczania poziomów przygotowania do ponownego użycia i recyklingu odpadów komunalnych.

Istotną rolę w procesie osiągnięcia wymaganego poziomu przygotowania do ponownego użycia i recyklingu odpadów komunalnych ma odpowiednia segregacja odpadów u źródła. Edukacją mieszkańców w tym zakresie zajmuje się miejska spółka Ekosystem Sp. z o.o., a weryfikacją wypełniania obowiązku selektywnego zbierania odpadów zajmują się podmioty odbierające odpady na podstawie umowy zawartej ze Spółką.

6.5 Emisje do atmosfery substancji gazowych i pyłów

W ramach aspektu monitorowana jest jakość powietrza, w związku z emisją zanieczyszczeń pochodzących z różnych źródeł. Zatem w ramach tego aspektu monitorowane były zarówno zanieczyszczenia powietrza generowane przez przedsiębiorców jak i mieszkańców.

Monitoring jakości powietrza na terenie Wrocławia realizowany jest przez Główny Inspektorat Ochrony Środowiska w ramach Państwowego Monitoringu Środowiska przy wykorzystaniu pięciu stacji pomiarowych. Dane pomiarowe prezentowane w poniższej tabeli pochodzą ze stacji przy ul. Korzeniowskiego, z uwagi na jej reprezentatywny charakter i obejmują nw. stężenia zanieczyszczeń:

- dwutlenku siarki SO₂;
- dwutlenku azotu NO₂;
- ozonu O₃;
- tlenku węgla CO;
- benzenu C₆H₆;
- pyłu zawieszonego PM10;
- pyłu zawieszonego PM2,5.



Fotografia: www.wroclaw.pl

Aspekt jest monitorowany przy wykorzystaniu stężenia zanieczyszczeń, rozumianego jako wartość średnia stężenia szkodliwej substancji w powietrzu zagrażająca życiu i zdrowiu człowieka a także dla zwierząt, roślin i niekorzystnie wpływających na klimat.

Stosunek substancji wyrażonej wagowo [μg] / objętości powietrza [m^3] ($[\mu\text{g}/\text{m}^3]$).

Dane pomiarowe dla stacji Wrocław-Korzeniowskiego w roku 2022

Czas	SO ₂ Dwutlene k siarki ²⁾	NO ₂ Dwutlene k azotu	O ₃ Ozon	CO Tlenek węgla	C ₆ H ₆ Benzen ²⁾	PM10 Pył zawieszon y PM10	PM2.5 Pył zawieszon y PM2.5
Styczeń	6,1	18,7	38,6	0,4	0,9	25,5	19,7

Czas	SO ₂ Dwutlenek siarki ²⁾	NO ₂ Dwutlenek azotu	O ₃ Ozon	CO Tlenek węgla	C ₆ H ₆ Benzen ²⁾	PM10 Pył zawieszony PM10	PM2.5 Pył zawieszony PM2.5
Luty	4,8	15,8	53,4	0,3	0,5	18,4	12,2
Marzec	8,5	29,3	50,7	0,5	1,3	52,4	33,5
Kwiecień	6,1	18,6	59,2	0,3	0,6	24,2	15,0
Maj	4,2	16,1	68,6	0,3	0,3	22,7	11,1
Czerwiec	4,1	14,4	73,3	0,3	0,2	18,4	10,3
Lipiec	3,8	12,2	66,7	0,3	0,2	17,0	8,7
Sierpień	3,9	15,6	54,6	0,3	0,2	19,9	11,4
Wrzesień	3,9	15,7	38,9	0,3	0,5	15,4	9,8
Październik	4,7	21,1	25,6	0,4	0,2	24,6	15,4
Listopad	5,0	24,5	14,8	0,5	1,6	32,6	26,6
Grudzień	7,9	21,1	25,2	0,4	1,4	30,6	26,3
wartość średnia roczna	5,3 (poziomy dopuszczalny: 20 µg/m ³)	18,6 (poziomy dopuszczalny: 40 µg/m ³)	47,5	0,4	0,7 (poziomy dopuszczalny: 5 µg/m ³)	25,1 (poziomy dopuszczalny: 40 µg/m ³)	16, 7(poziomy dopuszczalny: 20 µg/m ³)
Średnie minimum miesięczne	3,8	12,2	14,8	0,3	0,2	15,4	8,7
Średnie maksimum miesięczne	8,5	29,3	73,3	0,5	1,6	52,4	33,5
Częstość przekroczenia poziomu dopuszczalnego (docelowo) w roku kalendarzowym ¹⁾	0 razy przekrocza wartość dopuszczalną 350 µg/m ³ (dop. częstość przekr. 24 razy)	0 razy przekrocza wartość dopuszczalną 200 µg/m ³ (dop. częstość przekr. 18 razy)	11 dni przekrocza wartość dopuszczalną 120 µg/m ³ (dop. częstość przekr. 25 dni)	brak	brak	23 dni przekrocza wartość dopuszczalną 50 µg/m ³ (dop. częstość przekr. 35 dni)	brak

źródło: <https://powietrze.gios.gov.pl/>

Legenda:

1) Dane zgodne z dokumentem referencyjnym - Decyzja Komisji (UE) 2019/61 z dnia 19 grudnia 2018 r. w sprawie sektorowego dokumentu referencyjnego dotyczącego najlepszych praktyk zarządzania środowiskowego, sektorowych wskaźników efektywności środowiskowej oraz kryteriów doskonałości dla sektora administracji publicznej na podstawie rozporządzenia (WE) nr 1221/2009 w sprawie dobrowolnego udziału organizacji w systemie Ekozarządzania i audytu we Wspólnocie (EMAS) oraz rozporządzeniem Ministra Środowiska z dnia 24 sierpnia 2012 r. w sprawie poziomów niektórych substancji w powietrzu (Dz.U. z 2012 r., poz. 1031 ze zmianami). Dane nie uwzględniają pyłu zawieszonego PM_{2,5}, CO oraz C₆H₆ dla których to zanieczyszczenie określono w ww. rozporządzeniu dopuszczalnej częstości przekraczania poziomu dopuszczalnego lub docelowego w roku kalendarzowym.

2) Zgodnie z Wytycznymi Komisji Europejskiej do decyzji 2011/850/UE przekroczenie normy jakości powietrza występuje wtedy, gdy wartość odpowiedniej statystyki (np. średniej rocznej) po zaokrągleniu do ilości miejsc znaczących z jaką podana jest norma przekracza wartość normowaną, np. poziom docelowy dla benzo(a)pirenu wynosi 1 ng/m³, jeżeli stężenie średnioroczne benzo(a)pirenu na stanowisku pomiarowym wynosi 1,50 ng/m³ to zgodnie z ww. wytycznymi otrzymany wynik zaokrągla się do 2 ng/m³ (co jest przekroczeniem normy), jeżeli stężenie średnioroczne benzo(a)pirenu na stanowisku pomiarowym wynosi 1,48 ng/m³ to otrzymany wynik zaokrągla się do 1 ng/m³ (co nie jest przekroczeniem normy).

W 2022 r. założono cele dotyczące redukcji emisji pyłów zawieszonych, w wyniku wymiany źródeł opalanych paliwami stałymi na ogrzewanie niskoemisyjne, w ilości PM_{2,5} - 36,5 Mg/rok oraz PM₁₀ - 40,8 Mg/rok. Jako wartości średnie osiągnięto odpowiednio PM_{2,5} - 54,0 Mg/rok oraz PM₁₀ - 60,5 Mg/rok. Założone cele zostały osiągnięte.

W celu ograniczenia emisji zanieczyszczeń do powietrza w Urzędzie Miejskim Wrocławia prowadzone są liczne działania, w tym m.in.

- Realizacja programu KAWKAplus (dofinansowanie do wymiany pieców węglowych na źródła ciepła proekologiczne) oraz inicjatywy wspierające:
- Wrocławski Rower Miejski - funkcjonowanie systemu
- Wspieranie elektromobilności poprzez:

- o umożliwianie wjazdów na wydzielone torowiska i bus pasy,
- o preferencyjne stawki za parkowanie,
- o bezpłatne miejsca parkingowe.

W całym okresie, tj. do końca 2022 r. udzielania przez miasto dotacji celowej na zadania służące ochronie powietrza polegające na trwałej zmianie ogrzewania opartego na paliwa stałych na ogrzewanie niskoemisyjne wymienionych zostało już 14461 źródeł.

Na 2023 r. przyjęto cel:

Celem w ramach programu Kawka wymiany pieców węglowych na źródła ciepła proekologiczne jest poprawa jakości powietrza na terenie Miasta Wrocławia - redukcja emisji pyłów zawieszonych w ilości:

PM 2,5 – 37,8 Mg

PM 10 – 42,4 Mg

Cel ten jest niższy od wyniku uzyskanego w roku 2022 z uwagi na panujący kryzys gospodarczy, a co za tym idzie mniejszym zainteresowaniem zmiany ogrzewania opartego na paliwach stałych na ogrzewanie niskoemisyjne.

Rodzaj pyłu	Wynik 2017 [Mg/rok]	Wynik 2018 [Mg/rok]	Wynik 2019 [Mg/rok]	Wynik 2020 [Mg/rok]	Wynik 2021 [Mg/rok]	Wynik 2022 [Mg/rok]	Cel na 2023 [Mg/rok]
PM2,5	28	30	25,5	27,3	45,6	54,0	37,8
PM10	29	33	28,2	30,5	51,0	60,5	42,4

6.6 Emisja hałasu na terenie miasta Wrocławia

Kluczowym dokumentem sporządzanym w celu całościowej oceny narażenia na hałas pochodzący z różnych źródeł na terenie Wrocławia jest Strategiczna mapa hałasu (do 2019 r. mapa akustyczna). Zgodnie z przepisami ustawy z dnia 27 kwietnia 2021 r. Prawo ochrony środowiska pierwsze opracowanie Strategicznej mapy hałasu Wrocławia (dalej SMH Wrocławia) nastąpiło w czerwcu 2022 r. SMH Wrocławia to opracowanie złożone z mapy opracowanej w formie opisowej oraz map prezentowanych w formie graficznej. W części opisowej SMH Wrocławia opisano i scharakteryzowano źródła hałasu drogowego, kolejowego, tramwajowego, przemysłowego i lotniczego, przedstawiono uwarunkowania akustyczne wynikające z miejscowych planów zagospodarowania przestrzennego, opisano metody i dane wykorzystane do wykonania obliczeń akustycznych, przedstawiono wyniki pomiarów hałasu sporządzonych na potrzeby opracowania SMH Wrocławia, wskazano tereny zagrożone hałasem, wskazano dane liczbowe

ludności narażonej na hałas, przedstawiono propozycje działań w zakresie ochrony przed hałasem, zawarto informację na temat dwóch ostatnio uchwalonych Programów ochrony środowiska przed hałasem dla miasta Wrocławia oraz załączono streszczenie w języku niespecjalistycznym. Część graficzna SMH Wrocławia zawiera mapy emisyjne hałasu drogowego i kolejowego, mapy imisyjne hałasu drogowego, kolejowego, tramwajowego, przemysłowego i lotniczego, mapę terenów objętych ochroną akustyczną, mapę terenów zagrożonych hałasem oraz mapę zaludnienia.

Opracowanie SMH Wrocławia powstało w wyniku realizacji zamówienia publicznego, umowy nr WSR-E/4/2021 z dnia 28.07.2021 r., pn. „Sporządzenie Strategicznej mapy hałasu Wrocławia”. Wymóg sporządzania map dla miast o liczbie mieszkańców większej niż 100 tysięcy określa art. 118 ustawy Prawo ochrony środowiska i nakłada na prezydentów miast o liczbie mieszkańców większej niż 100 tysięcy obowiązek sporządzania raz na 5 lat, w terminie do dnia 30 czerwca.

Jest to czwarte opracowanie mapy hałasu dla Wrocławia, w tzw. czwartej rundzie mapowania. Nadzór nad prawidłowym przebiegiem prac i sporządzeniem końcowego dokumentu sprawował Wydział Środowiska.

W celu zintegrowania działań oraz współpracy na rzecz poprawy, jakości klimatu akustycznego na terenie miasta Wrocławia, zarządzeniem Prezydenta Wrocławia nr 9004/22 z dnia 23 listopada 2022 r., powołany został Zespół ds. redukcji hałasu we Wrocławiu. Zespół tworzą przedstawiciele komórek organizacyjnych Urzędu, Zarządu Dróg i Utrzymania Miasta, Zarządu Zieleni Miejskiej oraz Miejskiego Przedsiębiorstwa Komunikacyjnego sp. z o.o. Pierwsze powołanie Zespołu nastąpiło w 2019 r., zarządzeniem Prezydenta Wrocławia nr 391/19 z dnia 11 lutego 2019 r.

Na terenie Wrocławia, podobnie jak w większości dużych miast w Polsce i Europie, źródłem najbardziej uciążliwego hałasu dla mieszkańców jest hałas komunikacyjny. Największe przekroczenia standardów akustycznych dotyczą hałasu drogowego. Nieco mniejszy problem stanowi hałas tramwajowy i kolejowy. Dlatego też działania Zespołu ds. redukcji hałasu we Wrocławiu skupiają się głównie na walce z hałasem komunikacyjnym. W 2022 r. prace członków Zespołu koncentrowały się nad weryfikacją oraz odbiorem prac końcowych SMH Wrocławia. Ponadto Zespół uczestniczył w realizacji projektu edukacyjnego „Hałas na Starym Mieście”.

Projekt "Hałas na Starym Mieście" realizowany był przez Wydział Środowiska i Rolnictwa w terminie 04.08.-09.12.2022 r. na podstawie zawartej umowy nr WSR-E/4/2022 z dnia 04.08.2022 r. Projekt realizowany był w związku z powtarzającymi się od lat skargami mieszkańców Rynku i innych części osiedla Stare Miasto na hałas oraz zakłócanie porządku i ciszy nocnej w związku z działalnością klubów i lokali gastronomicznych. Celem zadania było opracowanie rozwiązań, które zminimalizują problem zanieczyszczenia hałasem na terenie osiedla Stare Miasto z uwzględnieniem potrzeb i możliwości wszystkich stron, a w szczególności mieszkańców, właścicieli lokali gastronomicznych, artystów oraz władz lokalnych. Projekt realizowany był w oparciu o obserwacje oraz badania, ankiety i wywiady z interesariuszami. Wypracowane podczas warsztatów koncepcje rozwiązań zostały poddane konsultacjom społecznym oraz były weryfikowane przez Zespół ds. redukcji hałasu we Wrocławiu. W opracowanym przez Wykonawcę Raporcie wskazano ostatecznie osiem rekomendowanych do wdrożenia rozwiązań. Dwa z nich, tj. "Starter pack'i dla przedsiębiorców" oraz "Miejscy pomocnicy" zostały wybrane do realizacji w pierwszej kolejności. Monitorowanie aspektu prowadzone jest na podstawie sporządzanego raz w roku raportu z realizacji zadań naprawczych krótkookresowych określonych w zaktualizowanym Programie ochrony środowiska przed hałasem dla miasta Wrocławia, przyjętym uchwałą nr LIX/1379/18 Rady Miejskiej Wrocławia z dnia 5 lipca 2018 r. i opublikowanym w Dzienniku Urzędowym Województwa Dolnośląskiego dnia 17 lipca 2018 r., poz. 3664. Zgodnie ze zmianą ustawy Prawo ochrony środowiska, obowiązującą od 14 listopada 2019 r., Program ochrony środowiska przed hałasem dla miasta Wrocławia zachowuje ważność do dnia 18 lipca 2024 r. Na podstawie Mapy akustycznej Wrocławia, sporządzonej w 2017 r., zidentyfikowano obszary miasta, na których poziomy hałasu przekraczają wartości dopuszczalne, co w efekcie dało podstawę do wyznaczenia działań naprawczych w ww. Programie. Przy aktualizacji Programu wzięto pod uwagę plany rozwojowe Wrocławia w zakresie zmian układu komunikacyjnego, skargi mieszkańców narażonych na oddziaływanie hałasu oraz możliwości zapewnienia finansowania planowanych działań. Określone w Programie działania naprawcze krótkookresowe odnoszą się do poszczególnych rodzajów źródeł hałasu: drogowego, kolejowego i tramwajowego. Przy konstruowaniu działań, których realizacja nastąpi w perspektywie długoterminowej, wzięto pod uwagę miejskie polityki, programy i plany: Wrocławską Politykę Mobilności, Politykę

rowerową Wrocławia, Plan zrównoważonego rozwoju publicznego transportu zbiorowego Wrocławia i Wrocławski Program Tramwajowy. Projekt Programu poddano konsultacjom społecznym i uwzględniono w dokumencie część zgłoszonych przez społeczeństwo wniosków i uwag. Przeprowadzono procedurę strategicznej oceny oddziaływania na środowisko projektu aktualizowanego Programu wraz z Prognozą oddziaływania na środowisko. Regionalny Dyrektor Ochrony Środowiska we Wrocławiu oraz Dolnośląski Państwowy Wojewódzki Inspektor Sanitarny zaopiniowali dokument pozytywnie.

Redukcja hałasu drogowego, kolejowego i tramwajowego na terenie miasta

- przedstawienie poziomu realizacji krótkookresowych zadań naprawczych przez podmioty odpowiedzialne za ich realizację [znaczący aspekt środowiskowy] w terminie do 31 grudnia 2022 r. (na podstawie Programu ochrony środowiska przed hałasem dla miasta Wrocławia, przyjętego uchwałą Rady Miejskiej Wrocławia z dnia 5 lipca 2018 r.).

WH_D – wskaźnik poziomu realizacji zadań naprawczych krótkookresowych redukcji hałasu drogowego.



Fotografia: www.wroclaw.pl

Rodzaj wskaźnika	Wynik do 31 grudnia 2021 r.[%]	Wynik do 31 grudnia 2022 r.[%]
WH _D	59	69
WH _K	50	100

Na podstawie przekazanych sprawozdań i sporządzonego raportu z wykonania zadań Programu z 2018 r. obliczono wskaźniki: WH_D i WH_K przedstawiające poziom realizacji zadań naprawczych krótkookresowych hałasu drogowego i kolejowego do 31 grudnia 2022 r:

- $WH_D = 69 \%$
- $WH_K = 100 \%$

Realizacja zadań naprawczych hałasu drogowego, kolejowego i tramwajowego określonych w zaktualizowanym w 2018 r. Programie w okresie do 31 grudnia 2022 r jest następująca:

1. Zadania naprawcze hałasu drogowego:

- D1 Budowa osi zachodniej we Wrocławiu w ciągu drogi krajowej nr 94 (54%)
- D2 Budowa łącznika Aglomeracji A4-S8, IV odcinek (89%)
- D3 Budowa drogi S5 (100%)
- D4 Przebudowa ulic w ciągu drogi wojewódzkiej nr 342 (Obornicka, Pęgowska, Zajączkowska, Pełczyńska) (100%)
- D5 Rozbudowa ul. Osobowickiej (100%)
- D6 Przebudowa ul. Mościckiego (0%)
- D7 Przebudowa ul. Buforowej (100%)
- D8 Przebudowa ul. Wilkszyńskiej (10%)
- D9 Budowa Alei Wielkiej Wyspy (66%)

Poziom realizacji zadań naprawczych hałasu drogowego: 69%, koszt:

1 443 881 tys. zł.

2. Zadania naprawcze hałasu kolejowego:

- K1 Nr linii 349, od ul. Grabiszyńskiej do ul. Raławickiej (100%)
- K2 Nr linii 143 od ul. Reymonta do ul. Zakrzowskiej (100%)

Poziom realizacji: 100%, koszt: 7 857 tys. zł.

3. Zadania naprawcze hałasu tramwajowego polegają na przeprowadzaniu rocznych przeglądów stanu technicznego torowisk tramwajowych oraz na regularnym szlifowaniu torów. W terminie do 31 grudnia 2022 r. zadania zrealizowano w następującym zakresie:

- Przeprowadzono roczny przegląd torowisk tramwajowych, których stan przedstawia się następująco:
 - Torowiska w stanie bardzo dobrym 41,7 %
 - Torowiska w stanie dobrym 29,6 %

- Torowiska w stanie przeciętnym 20,4 %
- Torowiska w stanie złym 7,5 %
- Torowiska w stanie bardzo złym 0,8%
- Wykonano szlifowanie szyn na odcinkach torowisk o łącznej długości 8 000 mtp. Koszt realizacji zadania wyniósł 294216,00 zł.

W Biuletynie Informacji Publicznej Urzędu Miejskiego Wrocławia strategiczna mapa hałasu jest dostępna do pobrania:

<https://bip.um.wroc.pl/artykuly/527/strategiczna-mapa-halasu>.

6.7 Zmiana powierzchni terenów zieleni i zarządzanie drzewostanem na obszarze miasta

W ramach aspektu monitorowane są działania wpływające na powierzchnię terenów zieleni w mieście. Monitorowane są także zadania służące z jednej strony sprostaniu oczekiwaniom mieszkańców w zakresie różnorodności funkcji, które zielen w

mieście powinna pełnić, a z drugiej strony, zadania mające sprostać oczekiwaniom przyrody w zakresie jej bioróżnorodności, ciągłości i zachowania wartości przyrodniczych. Równie ważnym aspektem działań w tym obszarze podlegającym monitorowaniu jest budowanie tożsamości ekologicznej wśród mieszkańców Wrocławia.



Fotografia: Kampania „Dziki w mieście”

W związku z tym monitoring prowadzony jest w sposób umożliwiający zidentyfikowanie zmiany zarówno ilościowej jak i jakościowej w obszarze terenów zieleni.

W zakresie nasadzeń drzew w 2022 roku na terenie parków i zieleńców oraz zieleni przyulicznej nasadzono:

- 2574 szt. drzew i 29309 szt. krzewów w ramach zadań własnych,
- 189 drzew i 7443 krzewów w ramach projektów inwestycyjnych.

Realizacja zadań z zakresu ochrony terenów zieleni i zadrzewień - zgodnie z art. 83-90 ustawy z dnia 16 kwietnia 2004 r. o ochronie przyrody – realizowana przez Dział Ochrony Przyrody i Leśnictwa UM Wrocławia.

Na podstawie ustawy o ochronie przyrody oraz na podstawie ustawy o transporcie kolejowym wydano 760 decyzji administracyjnych (w tym 4 decyzje z ustawy o transporcie kolejowym), 494 decyzje dot. zezwolenia na usunięcie zadrzewień, 72 decyzje umarzające, 47 decyzji zmieniających. W 38 decyzjach nie zezwolono na usunięcie zadrzewień, w 9 decyzjach odmówiono ich wydania, w 7 decyzjach wygaszono uprawnienia wynikające z decyzji pierwotnych oraz rozstrzygnięto dla pozostałych w inny sposób (np. wydano 80 decyzji o sprzeciwie usunięcia drzew).

Wydano 4 decyzje dotyczące wymierzenia administracyjnych kar pieniężnych oraz wszczęto 4 postępowania administracyjne w sprawie ich wymierzenia.

Wydano 4 decyzje w oparciu o przepisy art. 56 ustawy o transporcie kolejowym – w sumie na 156 szt. drzew i 220 m² krzewów. Odmówiono usunięcia 303 szt. Drzew.

Prowadzenie postępowań administracyjnych w oparciu o przepisy art. 56 ustawy z dnia 28 marca 2003 r. o transporcie kolejowym w związku § 1a Rozporządzenia Ministra Infrastruktury z dnia 7 sierpnia 2008 r., w sprawie wymagań w zakresie odległości i warunków dopuszczających usytuowanie drzew i krzewów, elementów ochrony akustycznej i wykonywania robót ziemnych w sąsiedztwie linii kolejowej, a także sposobu urządzania i utrzymywania zasłon odśnieżnych oraz pasów przeciwpożarowych – nie daje organowi możliwości prawnej do uzależnienia wydania decyzji o usunięciu od nasadzeń zastępczych. Sytuacja ta sprawia brak możliwości zbilansowania strat w drzewostanie.

Zestawienia tabelaryczne ilustrują realizację ww. zadań w zakresie postępowań administracyjnych w 2022 r.

**Łączna liczba drzew/krzewów dla których wydano zezwolenie,
względem zachowanych oraz zobowiązanie do nasadzeń.**

Zezwolono na usunięcie:

Sztuk drzew – 1882

Metrów kwadratowych krzewów – 3118

Zobowiązano do nasadzenia:

Sztuk drzew – 2638

Metrów kwadratowych krzewów – 628

Nie zezwolono na usunięcie:

Sztuk drzew – 166

Metrów kwadratowych krzewów – 0

**Ilość usuniętych drzew/krzewów w sprawie zagrożenia bezpieczeństwa
osób i mienia**

Zezwolono na usunięcie bez naliczenia opłaty:

Sztuk drzew – 887

Metrów kwadratowych krzewów – 0

Zobowiązano do nasadzeń kompensacyjnych

Sztuk drzew – 1361

Metrów kwadratowych krzewów – 0

Ilość usuniętych drzew/krzewów w sprawie zamierzeń inwestycyjnych

Zezwolono na usunięcie:

Sztuk drzew – 995

Metrów kwadratowych krzewów – 3118

Zezwolono na przesadzenie

Sztuk drzew – 7

Metrów kwadratowych krzewów – 0

Zobowiązano do nasadzeń zastępczych

Sztuk drzew – 7

Metrów kwadratowych krzewów – 0

Zobowiązano do nasadzeń kompensacyjnych

Sztuk drzew – 1270

Metrów kwadratowych krzewów – 628

Liczba drzew/krzewów, dla których wydano decyzje o usunięciu w sprawie zagrożenia bezpieczeństwa linii kolejowych w myśl przepisów ustawy o transporcie kolejowym

Liczba drzew/krzewów rosnąca niezgodnie z warunkiem odległości:

Numer linii kolejowej – 273 i 349

Sztuk drzew – 0

Metrów kwadratowych krzewów – 0

Numer linii kolejowej – brak

Sztuk drzew – 2

Metrów kwadratowych krzewów – 220

Numer linii kolejowej – 285 i 731

Sztuk drzew – 154

Metrów kwadratowych krzewów – 0

Odmowa usunięcia:

Numer linii kolejowej – 273 i 349

Sztuk drzew – 303

Metrów kwadratowych krzewów – 0

Numer linii kolejowej – 285 i 731

Sztuk drzew – 0

Metrów kwadratowych krzewów – 0

Złomy i wywroty

W wyniku wszczętych 137 postępowań administracyjnych na wniosek posiadaczy nieruchomości zakwalifikowano, jako złom 74 szt. drzew oraz 78 szt. drzew uznano, jako wywrot 17 szt. drzew nie zakwalifikowano jako złom/wywrot.

W myśl art. 83f ust. 1 pkt. 13 i pkt. 14 lit. a, ustawy o ochronie przyrody podmioty określone w tych przepisach, (m.in. jednostki ochrony przeciwpożarowej, jednostki Sił Zbrojnych Rzeczypospolitej Polskiej, zarządcy dróg, lub infrastruktury kolejowej) zgłosiły podjęcie 3 interwencji w zakresie usunięcia drzew, które zostały uszkodzone w wyniku działania czynników naturalnych. Zgłoszono usunięcie łącznie 87 szt. drzew – w tym 3 szt. to złomy, 45 szt. wywroty i 39 szt. inne kategorie drzew.

Zgłoszenia zamiaru usunięcia drzew

Na podstawie art. 83f ust. 4 ustawy z dnia 16 kwietnia 2004 r. o ochronie przyrody, właściciele nieruchomości dokonali 714 zgłoszeń zamiaru usunięcia drzew na cele niezwiązane z prowadzeniem działalności gospodarczej.

Liczba drzew objętych zaświadczeniami o braku podstaw do wniesienia sprzeciwu	Liczba wydanych zaświadczeń o braku podstaw do wniesienia sprzeciwu	Liczba wydanych decyzji o sprzeciwie usunięcia drzewa	Liczba drzew objętych sprzeciwem*
1484	714	80	12

Planowanie przestrzenne

We Wrocławiu na koniec 2022 r. obowiązywały 516 plany miejscowe – obejmowały one obszar 18009,03 ha, stanowiący 61,5% powierzchni miasta. W 2022 r. w opracowaniu było 118 planów miejscowych, z czego 28 uchwalono (w tym 4 opracowane w trybie zmiany mpzp). W trakcie roku przystąpiono do opracowania 25 planów obejmujących 700,99 ha (2,4% powierzchni miasta).

Powierzchnia Wrocławia objęta mpzp stale rośnie.

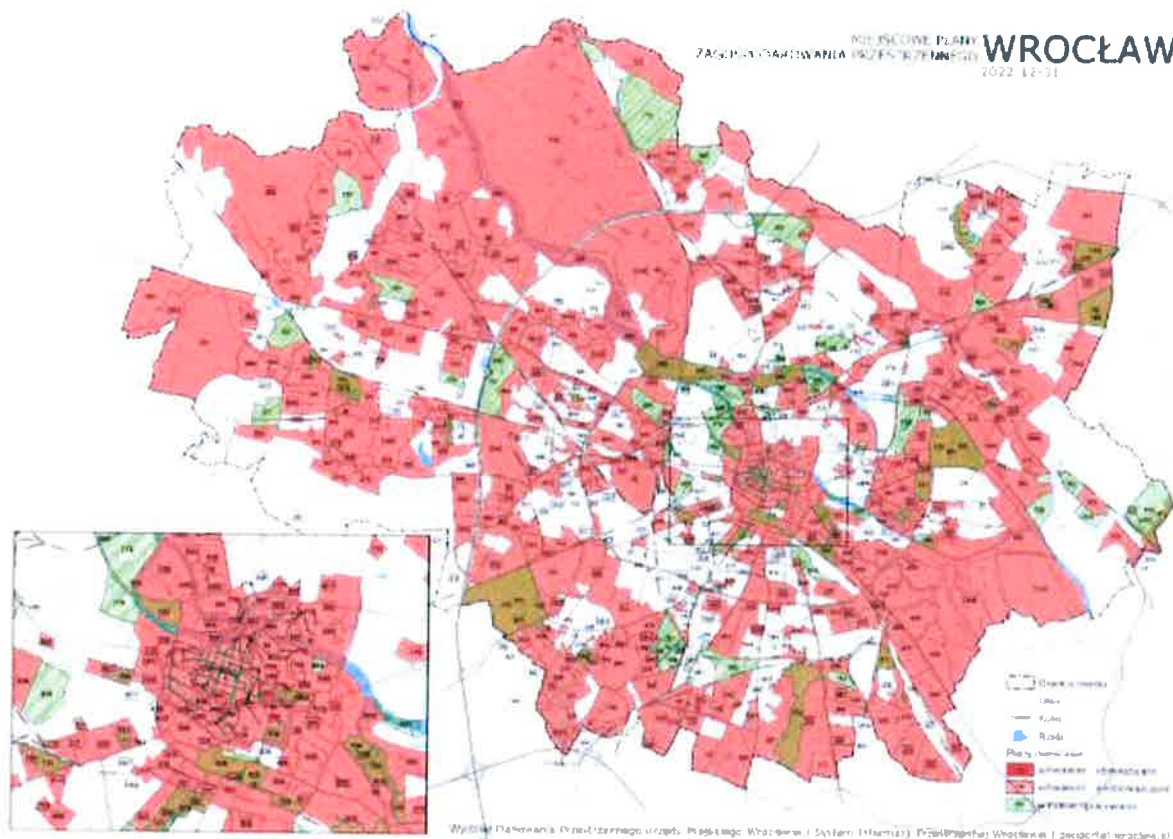
Poniższe tabele przedstawiają procentowy udział powierzchni planów uchwalonych i planów będących w opracowaniu w ogólnej powierzchni miasta – stan na 31 grudnia 2022 r.

Udział mpzp w ogólnej powierzchni miasta – stan na 31.12.2022 r.

Plany	Liczba planów	Powierzchnia [ha]**	Udział w powierzchni miasta [%]
uchwalone od 1995	516	18 009,03	61,5
uchwalone w 2022	28	345,61	1,2
uchwalone obowiązujące*	516	18 009,03	61,5
w opracowaniu	90	2 422,59	8,3

* liczba planów obowiązujących nie obejmuje uchwał RMW stanowiących zmianę obowiązującego planu miejscowego

** obszar objęty planami (powierzchnia obszarów planów po scaleniu nałożen)
Rozkład przestrzenny planów miejscowych na koniec 2022 roku. Kolor czerwony – plany obowiązujące, kolor zielony – plany procedowane.



Źródło: UMW, System Informacji Przestrzennej

Ochrona przyrody

W 2022 r. zawarto umowę z Wydziałem Nauk Biologicznych Uniwersytetu Wrocławskiego na wykonanie opracowania pn. „Konceptcja zagospodarowania obszaru pól irygacyjnych we Wrocławiu”, w celu m.in. wyznaczenia obszarów najcenniejszych pod względem przyrodniczym, a także zarekomendowania adekwatnej formy ochrony przyrody, którą należałoby je objąć.

Na podstawie otrzymanego opracowania przygotowano i złożono do właściwego organu – Regionalnego Dyrektora Ochrony Środowiska we Wrocławiu - wniosek o ustanowienie rezerwatu przyrody - jednej z najwyższych form ochrony przyrody w Polsce - o powierzchni 751,3 ha (w największym zaproponowanym wariantcie) na terenie pól irygacyjnych, ze względu na konieczność objęcia stosowną ochroną prawną jednego z najcenniejszych przyrodniczo obszarów miasta.

O specyfice przyrodniczej pól irygacyjnych decyduje przede wszystkim: ich duża powierzchnia (około 1110 ha), sąsiedztwo Odry – jednej z największych rzek w kraju, stanowiącej naturalny korytarz ekologiczny roślin i zwierząt, sąsiedztwo Widawy, bliskość Lasu Rędzińskiego oraz brak zagospodarowania terenu w postaci zabudowy wielko powierzchniowej i brak oświetlenia. Obiekt wyróżnia się szczególnymi wartościami przyrodniczymi oraz walorami krajobrazowymi.

Propozycja wariantu W1 rezerwatu przyrody na polach irygacyjnych Wrocławia na tle zinwentaryzowanych siedlisk przyrodniczych Natura 2000.



W złożonym wniosku określono m.in.: cele rezerwatu, granice, jego proponowaną klasyfikację, informacje o potrzebie utworzenia otuliny, aktualnym użytkowaniu terenu, gospodarczych i społecznych uwarunkowaniach jego potencjalnej ochrony, zagrożenia, uzasadnienie wyboru proponowanej formy ochrony przyrody a także propozycje działań ochronnych. Rozpoczęto również prace terenowe zmierzające do ustanowienia na terenie pól irygacyjnych pomników przyrody.

Ponadto złożono Radzie Miejskiej Wrocławia projekty 4 uchwał w sprawie ustanowienia pomników przyrody. Wszystkie projekty zostały przyjęte przez Radę Miejską Wrocławia na sesji w dniu 24 marca 2022 r. Uchwały powołujące 4 nowe pomniki przyrody weszły w życie w dniu 16 kwietnia 2022 r. Dokonano stosownych zmian w: Centralnym Rejestrze Form Ochrony Przyrody, SIP

Wrocławia. Oznakowano pomniki przyrody. Poinformowano właścicieli/zarządców terenów oraz wnioskodawców o powołaniu pomników przyrody.

Po podjęciu ww. uchwał, liczba pomników przyrody na terenie Wrocławia wynosi 114, w tym 192 obiekty.

W 2022 r. dokonano odbioru inwentaryzacji przyrodniczych 4 obszarów: *starorzecza Łacha Farna, obszaru* położonego w Lesie Prackim, Lesie Stabłowickim oraz w Lasku Kuźnickim. W oparciu o odebrane inwentaryzacje przyrodnicze będą prowadzone postępowania administracyjne zmierzające do ustanowienia adekwatnych form ochrony przyrody.

Cel na 2023 r. to: Zwiększenie powierzchni terenów zieleni w planach miejscowych.

Poprzez realizację zadań:

- Przygotowanie opracowania ekofizjograficznego ze wskazaniem terenów zieleni do uwzględnienia w planie miejscowym

- Współpraca z projektantami w procesie opracowywania planu

Wskaźnik użytkowania gruntów w odniesieniu różnorodności biologicznej oparty o wielkość powierzchni użytkowanego gruntu przez Urząd nie jest aspektem bezpośrednim znaczącym ze względu na specyfikę i charakter prowadzonej działalności przez Urząd. Odnosi się jedynie do granic działki, na których ulokowane są budynki, stąd też można go rozpatrywać z punktu widzenia aspektu pośredniego i odniesienia do udziału powierzchni terenów zielonych w planach miejscowych.

7. Programy ekologiczne w 2022 roku

7.1 Zielony Kalendarz Edukacyjny

Szkołom i placówkom oświatowym, prowadzonym przez Gminę Wrocław, udzielono dofinansowania na programy ekologiczne i wyjazdy edukacyjne do Ośrodków Edukacji Ekologicznej.

Podstawą udzielania dofinansowania na realizację wyjazdu lub programu było wpisywanie się działań w założenia tematyczne Zielonego Kalendarza Edukacyjnego.

- Styczeń - Miesiąc Gospodarki Obiegowej

10 stycznia Dzień Obniżania Kosztów Energii

23 stycznia Dzień bez opakowań foliowych

- Luty - Miesiąc Zwierząt

11 lutego Ogólnopolski Dzień Dokarmiania Zwierzyny Leśnej

- Marzec - Miesiąc Wody

3 marca Dzień Dzikiej Przyrody

21 marca Pierwszy Dzień Wiosny

21 marca Dzień Lasów

22 marca Światowy Dzień Wody

28 marca Godzina dla Ziemi

- Kwiecień - Miesiąc ochrony przed hałasem

1 kwietnia Światowy Dzień Ptaków

22 kwietnia Światowy Dzień Ziemi

25 kwietnia Dzień Świadomości Zagrożenia Hałasem

- Maj - Miesiąc Zrównoważonego Rozwoju

9 maja Dzień Europy

11 maja Dzień Bez Śmiecenia

10 maja Światowy Dzień Ptaków Wędrownych

15 maja Dzień Ogrodów

20 maja Światowy Dzień Pszczół

22 maja Dzień Praw Zwierząt

22 maja Dzień Różnorodności Biologicznej

30 maja - 5 czerwca Europejski Tydzień Zrównoważonego Rozwoju

- Czerwiec - Zielony Miesiąc

5 czerwca Światowy Dzień Ochrony Środowiska

8 czerwca Światowy Dzień Oceanów

15 czerwca Światowy Dzień Wiatru

- Wrzesień - Miesiąc Mobilności

19 września Dzień Dzikiej Flory, Fauny i Naturalnych Siedlisk

16-22 września Europejski Tydzień Zrównoważonej Mobilności i Europejski Dzień Bez Samochodu

29 września Światowy Dzień Morza

27 września Światowy Dzień Rzek

- Październik - Miesiąc Drzew

1 października Międzynarodowy Dzień Wegetarianizmu

1 października Światowy Dzień Ptaków

4 października Światowy Dzień Zwierząt

10 października Światowy Dzień Drzewa

16 października Światowy Dzień Żywności

- Listopad - Miesiąc Czystego Powietrza

14 listopada Dzień Czystego Powietrza

- Grudzień - Miesiąc Klimatu

5 grudnia Światowy Dzień Gleb

21 grudnia Przesilenie zimowe

Łączna kwota dofinansowań udzielonych placówkom w okresie I-XII.2022 r. wyniosła 100 000, 00 zł.

Programy ekologiczne i wyjazdy do ośrodków edukacji ekologicznej we wrocławskich placówkach oświatowych w latach 2017 - 2022.

Okres realizacji zadania przez placówki	Liczba placówek, które skorzystały z dofinansowania na wyjazd	Liczba uczestników	Kwota dofinansowania
I-XII.2020 r.	21	1597	33 749,00 zł
III-XII.2019 r.	106	8 837	129 539,00 zł
III-XII.2018 r.	91	6 445	162 970,00 zł
IX-XII.2017 r.	31	930	27 589,00 zł

Okres realizacji zadania przez placówki	Liczba placówek, które skorzystały z dofinansowania na program	Liczba uczestników	Kwota dofinansowania
I-XII.2022 r.	0	0	0
I-XII.2021 r.	52	8 435	101 386,00zł
I-XII.2020 r.	42	9 434	69 765,00 zł
III-XII. 2019 r.	79	13 140	98 850,00 zł
III-XII. 2018 r.	34	9 685	49 642,00 zł
IX-XII. 2017 r.	18	1 441	45 514,00 zł

Zasady starania się o dofinansowanie, terminy naborów, kalendarz zielony i wzory dokumentów dofinansowań programów i wyjazdów ekologicznych zostały zaktualizowane w 2022 roku. Od tego roku udzielenie dofinansowania realizacji

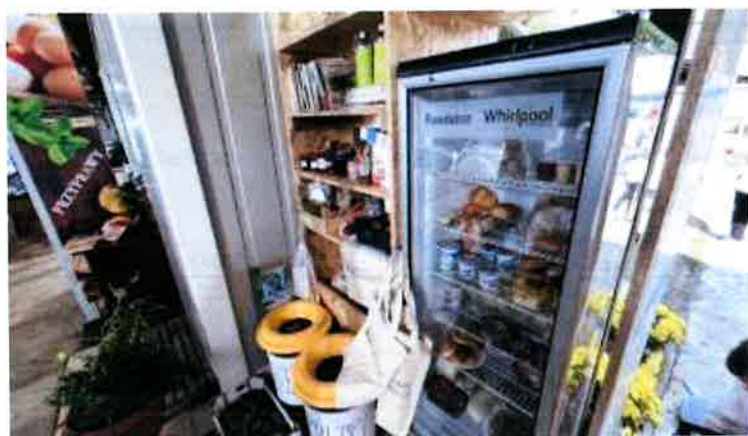
programu edukacji ekologicznej mogą ubiegać się placówki oświatowe, dla których organem prowadzącym jest Gmina Wrocław. Podstawą uzyskania dofinansowania jest złożenie wniosku, wraz z krótkim opisem zajęć dla uczniów, dotyczących zrównoważonego rozwoju.

Informacje na temat dofinansowania działań ekologicznych realizowanych w placówkach oświatowych dostępne są na stronie:

- <https://www.wroclaw.pl/zielony-wroclaw/zasady-dofinansowania-wyjazdow-i-programow-ekologicznych>.

7.2 Programy edukacyjne

Kampania informacyjno-edukacyjna "Wrocław Nie Marnuje"



W 2022 r. kontynuowano współpracę z biznesem (restauracje, kawiarnie, piekarnie, cukiernie), który zachęca do oddawania nadwyżek żywności i umieszczania ich w sieci lodówek społecznych tzw. jadłodzielniach (mniejsze ilości) lub oddania do Banków Żywności (większa ilość). Podobne zachęty stosuje się podczas publicznych wydarzeń kulinarnych np. Gastro Miasto czy Festiwal Pasibrzucha.

W 2022 r. wraz z Biurem Rozwoju Gospodarczego rozpoczęto projekt ożywiania i podnoszenia atrakcyjności targowisk miejskich, tworząc lokalne ryneczki – miejsca spotkań, które nie muszą kojarzyć się wyłącznie z handlem. Celem podjętej inicjatywy jest popularyzacja realizowanej przez Miasto akcji Wrocław Nie Marnuje oraz wykorzystanie charakteru i potencjału targowisk, co finalnie przyczyni się do ożywienia i podniesienia atrakcyjności tych miejsc. Projekt rozpoczęto od dwóch targowisk zlokalizowanych przy ul. Niedźwiedziej i Jemiołowej, który polegał na zorganizowaniu pikniku dla lokalnej społeczności. Podczas wydarzenia przeprowadzono warsztaty dla dzieci z wypieku pizzy wraz z degustacją, warsztaty z recyklingu – szycia Eko woreczków na owoce

i warzywa, promowano punkt wymiany odzieży oraz funkcjonującego regału z książkami. Utworzono edukacyjną gdzie lokalni dostawcy, rolnicy promowali Eko produkty tj. sery, miody, chleby, przetwory promując idee od pola do stołu. W duchu niemarnowania żywności z inicjatywy społeczności targowiska i miasta postawiono na bazarkach lodówki, które zachęcają do dzielenia się powstałymi nadwyżkami.

FoodSHIFT2030

Projekt FoodSHIFT2030 jest finansowany z ramowego programu UE Horyzont 2020 i poświęcony jest transformacji europejskiego systemu żywności w niskoemisyjny model gospodarki o obiegu zamkniętym, promujący lokalne rolnictwo, ekologiczną i zdrową żywność oraz skrócenie dystansu pomiędzy producentami i konsumentami. Ma on na celu m. in. zachęcanie mieszkańców do zwiększenia udziału roślin i warzyw w codziennej diecie, samodzielnego uprawiania warzyw, owoców poprzez promowanie powstawania ogrodów społecznych oraz tworzenie ogrodów warzywnych we wrocławskich szkołach. Jego realizacja to kolejny element polityki klimatycznej miasta. Miasto i partnerzy projektu mają za zadanie wspieranie mieszkańców podczas procesu tworzenia ogrodów.

W ramach projektu wykonanych zostało 11 ogrodów warzywnych na terenie wybranych placówek oświatowych, z czego w 2022 roku 4 obiekty w Przedszkolu nr 87, Przedszkolu nr 110, Szkole Podstawowej nr 95 oraz Zespole Szkolno-Przedszkolnym nr 24.

W projektach wykorzystano między innymi takie rozwiązania jak: rabaty wyniesione, ogrody wertykalne z ziołami i warzywami, krzewy i drzewa owocowe, donice z kwiatami, kompostowniki, beczki na deszczówkę oraz rozwiązania zwiększające bioróżnorodność.

Ogrody warzywne wykonano z wykorzystaniem innowacyjnych i ekologicznych rozwiązań funkcjonalno-przestrzennych, z użyciem materiałów z recyklingu i/lub biodegradowalnych. Zastosowano zróżnicowany materiał roślinny o charakterze użytkowym, w tym stare odmiany sadownicze. Przy doborze materiału roślinnego uwzględniono drzewa i krzewy owocowe, zioła. Wysiew nasion został zaplanowany tak, aby maksymalnie wykorzystać miejsce (uprawy współrzędne). Na terenie ogrodów warzywnych uwzględnione zostały rabaty bądź wyniesione rabaty, z obrzeżami z materiałów biodegradowalnych oraz pionowe elementy z

materiałów naturalnych bądź z recyklingu z donicami, również z materiałów naturalnych bądź z recyklingu.

W ramach projektu w 2022 r. zorganizowany został konkurs WroCHEF, skierowany do uczniów wrocławskich szkół podstawowych.



Celami konkursu były:

- promocja diety roślinnej, opartej na produktach lokalnych i sezonowych,
- promocja potraw, które można wykonać z wykorzystaniem warzyw i owoców, uprawianych w ogródkach przydomowych,
- edukacja uczniów w zakresie zdrowego stylu życia, ze szczególnym uwzględnieniem diety roślinnej,
- zwiększanie świadomości uczniów w zakresie zapobiegania marnowaniu żywności,
- zachęcanie do poznawania i wykorzystania roślinnych produktów lokalnych.

Konkurs polegał na prezentacji dania bezmięsnego w jednej z dwóch form: pracy plastycznej lub krótkiego filmu. Do konkursu zgłoszonych zostało 17 prac. Komisja konkursowa wyłoniła 3 laureatów oraz przyznała 3 wyróżnienia. Laureaci zostali zaproszeni do jednej z trzech wrocławskich restauracji – każde dziecko do innego lokalu. Tam, wraz z szefem kuchni, pracowali nad nowym daniem, inspirowanym tym konkursowym, które wspólnie wymyślą i przygotują. Następnie zostało ono wprowadzone do menu restauracji na jeden weekend. Dzięki temu w trzech różnych restauracjach – AULA, Dinette i Umami – pojawiły się trzy nowe dania, których pomysłodawcami byli właśnie laureaci konkursu, we współpracy z szefami kuchni.

Komisja konkursowa przyznała również 3 wyróżnienia. Sześciu zwycięzców (laureaci oraz wyróżnieni) wzięło udział w warsztatach z uczestniczkami programu MasterChef: Natalią Gmyrek, finalistką 6-stej edycji programu MasterChef oraz z Julką Cymbaluk, zwyciężczynią 2-giej edycji Masterchef Junior.

BioCanteens2

W 2022 r. kontynuowano działania związane z międzynarodowym projektem BioCanteens2, realizowanym w ramach programu Urbact II, w którym Miasto Wrocław zajmowało się rozwiązaniem problemu marnowania żywności w szkolnych stołówkach. Głównym celem działań było upowszechnianie idei less waste w powiązaniu ze zdrowym, zbilansowanym żywieniem we wrocławskich szkołach. Wszystko po to, by dzieci zjadały z chęcią zdrowe i atrakcyjne dla nich posiłki oraz by posiłki były dobrze zaplanowane, ograniczając marnowanie żywności.

Działania zaczęto od diagnozy procesu organizacji i gotowania oraz wydawania obiadów szkolnych. Sprawdzone m.in. ile jedzenia pozostaje po obiadach szkolnych (niewydanych obiadów i resztek), czego dzieci nie chcą jeść (co najczęściej zostaje), jakie są przyczyny marnowania żywności (np. czas na posiłek, menu, postawy wobec obiadów u dzieci i rodziców) itp. Dzięki temu powstały „Rekomendacje dla placówek oświatowych w zakresie ograniczenia marnowania żywności” opracowane wspólnie z Powiatową Stacją Sanitarno-Epidemiologiczną we Wrocławiu. W ramach projektu rekomendacje pilotażowo wdrażane są w czterech szkołach wrocławskich jako tzw. mikropraktyki. W przyszłości mają one być wprowadzone w sposób systemowy do zbiorowego żywienia w szkołach. Do projektu pilotażowo wybrano 4 szkoły. Nawiązano współpracę z Uniwersytetem Przyrodniczym, Uniwersytetem Medycznym, Bankiem Żywności, inicjatywami oddolnymi (jadło dzielnie), Sanepidem czy firmą Venturis. Co ważne, w proces zmian projektowych włączono całe społeczności szkolne (zarządzający, rodzice, uczniowie, nauczyciele, pracownicy stołówek: intendenci, kucharze). Rekomendacje dla placówek zostały zawarte w opracowanej publikacji pn. „Niejadki, strączki i inne bolączki” - o żywieniu dzieci w wieku szkolnym, które jest zbiorem propozycji smaczných, prostych i sezonowych przepisów, które mogą być przygotowane zarówno przez kucharzy w stołówkach szkolnych, jak przez rodziców w domach.

Dodatkowe elementy wprowadzone w ramach projektu BioCanteens 2 dotyczą również kwestii ochrony klimatu, np. szkoły mogą otrzymywać tzw. zielony certyfikat, jeśli będą korzystać z produktów ekologicznych i lokalnych, wyprodukowanych w bliskiej odległości od Wrocławia (skrócenie łańcucha dostaw i zmniejszenie śladu węglowego w transporcie). W projekcie realizowane są również zajęcia edukacyjne na temat niemarnowania żywności dla społeczności

szkolnej oraz szkolenia dla personelu kuchni podnoszące wiedzę i umiejętności potrzebne do wdrażania zmian. Wprowadzenie Zielonych Certyfikatów poprzedzone zostało zorganizowaną konferencją, w której udział wzięły placówki szkolne posiadające stołówki.

Pakt Mediolański (Pakt o Miejskiej Polityce Żywnościowej)

20 kwietnia 2022 r. Prezydent podpisał w imieniu Wrocławia Pakt Mediolański, czyli Pakt o Miejskiej Polityce Żywnościowej. Jest to swoista deklaracja troski o system żywnościowy miasta z poszanowaniem wszystkich jego uczestników, a więc w sposób zrównoważony.

Nazwa Paktu pochodzi od Mediolanu, miasta – gospodarza Światowej Wystawy EXPO w 2015 roku oraz pomysłodawcy i inicjatora tej publicznej i świadomej deklaracji dbałości miast o swoje systemy żywnościowe, a w ślad za tym – o bezpieczeństwo żywnościowe mieszkańców. Obecnie sygnatariuszami Paktu jest 225 miast z całego świata, w tym od niedawna Wrocław.

Podpisanie Paktu zostało poprzedzone przygotowaniem dokumentów aplikacyjnych, co wykazało, że w każdym z 6 obszarów Paktu Mediolańskiego (zarządzanie, zrównoważona dieta i żywienie, równość społeczna i ekonomiczna, produkcja żywności, dostawy i dystrybucja żywności oraz odpady spożywcze) samorząd Wrocławia wykazuje aktywność w postaci inicjowania i realizowania różnorodnych projektów. Komponenty te realizowane jednocześnie i wdrażane systemowo stanowią podstawy miejskiej polityki żywnościowej.

1 lipca 2022 r. o godz. 11:00 w Żyjni w Galerii BWA Design odbyła się konferencja prasowa promująca podpisanie Paktu. Wydarzenie spotkało się ze sporym zainteresowaniem mediów lokalnych.

W 2022 r. odbył się także międzynarodowy konkurs dobrych praktyk Paktu Mediolańskiego, w którym Wrocław wziął udział po raz pierwszy. Miasto otrzymało wyróżnienie za sposób, w jaki poradziło sobie z napływem rzeszy uchodźców z Ukrainy w lutym i marcu 2022 r. Było to nie lada wyzwanie, gdyż w ciągu kilku zaledwie tygodni niespełna 643-tysięczny Wrocław przyjął ponad 187 tysięcy uchodźców, czyli powiększył się o prawie 1/3. W kwietniu 2022 roku co czwarty mieszkaniec Wrocławia był uchodźcą. Wszyscy ci ludzie, każdy dorosły i każde dziecko, mieli zapewnione wyżywienie oraz dostęp do wystarczającej ilości wody do picia.

Uroczysta ceremonia wręczenia nagród miała miejsce 17 października 2022 r. podczas 8. Światowego Forum Mediolańskiego Paktu Polityki Żywnościowej w Rio

de Janeiro. Wyróżnienie, w zastępstwie Prezydenta Wrocławia Jacka Sutryka, odebrała pani Marta Olkowska, Konsul Generalna RP w Kurytybie.

Przystąpienie do Paktu Mediolańskiego, jak i wyróżnienie w konkursie dobrych praktyk, ma dla Wrocławia ogromne znaczenie. Uświadomienie sobie, że żywność staje się naszym zasobem strategicznym, to pierwszy krok na drodze do zmiany paradygmatu myślenia o planowaniu przyszłości miasta.

7.3 Program udostępniania kompostowników mieszkańcom

Kontynuowano rozpoczęty w 2012 r. program udostępniania kompostowników mieszkańcom. Celem programu jest edukacja mieszkańców w zakresie prawidłowego kompostowania odpadów, promocja kompostowania odpadów na własne potrzeby oraz zwiększenie ilości odpadów ulegających biodegradacji poddawanych odzyskowi, a tym samym ograniczenie ilości kierowanych do



składowania odpadów komunalnych wytworzonych na terenie Wrocławia.

Kompostowniki są użyczane mieszkańcom posiadającym przydomowe ogródki oraz placówkom oświatowym.

Urządzenia są użyczane na trzy lata, na podstawie umowy zawieranej z gminą Wrocław. Po upływie trzech lat kompostowniki przechodzą na własność użytkownika.

W 2022 r. udostępniono

mieszkańcom i placówkom oświatowym 86 kompostowników, a przez cały okres trwania programu tj. w latach 2012-2022 łącznie 2194 szt.

7.4 GrowGreen

GrowGreen jest projektem z programu Horyzont 2020, czyli największego w historii programu finansowania badań naukowych i innowacji w Unii Europejskiej. Celem projektu jest przystosowanie miasta do zmian klimatu między innymi poprzez stworzenie katalogu demonstracyjnych rozwiązań

zapewniających schronienie przed upałem, lokalne obniżenie temperatury, poprawę jakości powietrza i umożliwiających wykorzystanie wód opadowych. Te przykładowe rozwiązania to właśnie parki kieszonkowe, zielone ściany i ulice. W 2022 r. w ramach projektu GrowGreen odbył się cykl szkoleń w zakresie błękitno-zielonej infrastruktury, którego celem było zapoznanie z problematyką wdrażania nowych rozwiązań zielono-niebieskich w inwestycjach miejskich. Warsztaty zostały przeprowadzone w formie 2 serii webinarium, wzięło w nich udział łącznie ok. 160 osób.

Pierwsza seria (4 warsztaty) dedykowana specjalistom – projektantom, wykonawcom, architektom krajobrazu, zajmującym się projektowaniem i realizacją inwestycji, w których występują tereny zieleni. Program warsztatów obejmował:

- podstawy teoretyczne błękitno-zielonej infrastruktury oraz rozwiązań NBS, przegląd literatury, standardów oraz katalogów dobrych praktyk,
- system powierzchniowej retencji miejskiej,
- narzędzie GIS projekty związane z gospodarowaniem wodami opadowymi,
- uwarunkowania błękitno-zielonej infrastruktury,
- przykłady rozwiązań przyjaznych naturze,
- współczesne metody prac przy drzewach – studia przypadków,
- doboru nasadzeń dla terenów zieleni,
- nowatorskie sposoby wprowadzania zieleni.

Druga seria (4 warsztaty) dedykowana pracownikom jednostek oraz spółek miejskich zajmujących się realizacją projektów i zadań związanych z inwestycjami, w których występują tereny zieleni, zbiorniki i ciek wodne oraz zarządzaniem tymi terenami w mieście. Program warsztatów obejmował:

- podstawy teoretyczne błękitno-zielonej infrastruktury oraz rozwiązań NBS, przegląd literatury, standardów oraz katalogów dobrych praktyk,
- przykłady rozwiązań opartych na naturze,
- uwarunkowania dla błękitno-zielonej infrastruktury,
- narzędzie GIS projekty związane z gospodarowaniem wodami opadowymi,
- zieleń w obiektach publicznych,
- gospodarowanie wodami opadowymi,
- doboru nasadzeń dla terenów zieleni,
- nowatorskie sposoby wprowadzania zieleni.

We wrześniu 2022 r. zorganizowany został cykl wydarzeń podsumowujących pn. „Zielony finał projektu GrowGreen” w ramach którego zorganizowane zostały:

- seria plenerowych koncertów i pokaz filmu „Antropocen Epoka człowieka”,
- warsztaty ogrodnicze na podwórzu przy ul. Lompy,
- plenerowe mini-koncerty na ul. Daszyńskiego i w wybranych wnętrzach podwórzowych projektu GrowGreen,
- wspólne gotowanie i kolacja sąsiedzka oraz sadzenie drzewa na błękitno-zielonym podwórzu przy ulicach Barlickiego, Żeromskiego, Orzeszkowej,
- spacer tematyczny obejmujący ul. Daszyńskiego i błękitno-zielone podwórze przy ul. Wygodnej,
- warsztaty dla właścicieli psów w zakresie bezpieczeństwa przy ul. Wygodnej.

W ramach GrowGreen etap 2 we wnętrzach podwórzowych, które nie zostały zrealizowane kompleksowo podczas projektu GrowGreen w 2022 r. zakończono realizację na:

- Obszarze nr 3: podwórze wewnątrz kwartału zabudowy pomiędzy ulicami: Daszyńskiego, Lompy, Orzeszkowej i Jaracza we Wrocławiu

W ramach etapu drugiego zrealizowane zostały następujące prace:

- wykonanie ciągu komunikacyjnego z zagospodarowaniem wód opadowych oraz chodników: ciąg komunikacyjny z nawierzchni półprzepuszczalnej – ok. 1140 m², ciąg pieszy z kostki betonowej – ok. 649 m²;
- ogrody deszczowe – 109,50 m²;

- Obszarze nr 6: podwórze wewnątrz kwartału zabudowy pomiędzy ulicami: Nowowiejską, Żeromskiego, Orzeszkowej i Barlickiego

W ramach etapu drugiego zrealizowane zostały następujące prace:

- zieleń i zwiększenie bioróżnorodności: nasadzenia krzewów, traw, bylin i pnączy – 966 m², trawnik – 156 m²,
- mała architektura: montaż stołu do gry w szachy i krzesła, utworzenie zielonej pergoli, instalacja lamp solarnych,
- komunikacja: ciąg komunikacyjny z nawierzchni półprzepuszczalnej – ok. 840 m², ciąg pieszy – 428 m²;

- W trakcie realizacji jest etap 2 na obszarze nr 2 - podwórze pomiędzy ulicami: Daszyńskiego, Żeromskiego i Orzeszkowej, w którym zaplanowano następujące działania :

- zieleń i zwiększenie bioróżnorodności: trawniki – 1254 m², łąka kwietna – 144 m², 11 nowych drzew, nasadzenia krzewów, traw i bylin i pnączy – 1443 m²;

- retencja wód opadowych: niecka retencyjna o powierzchni ok. 8 m², ogród deszczowy o powierzchni ok. 13,5 m²;
- mała architektura: oświetlenie – instalacja lamp solarnych, utworzenie placu zabaw, 2 nowe wiaty śmietnikowe, instalacja 10 koszyków na odpady, montaż 6 nowych ławek;
- komunikacja: ciągi komunikacyjne z placami utwardzonymi z nawierzchni półprzepuszczalnej – ok. 3850 m², chodnik z kostki betonowej – 851 m².

7.5 Szare na zielone

Program „Szare na Zielone” ma na celu przekształcanie terenów zewnętrznych szkół i przedszkoli w obszary zieleni bezpiecznej i przyjaznej dla uczniów z zachowaniem funkcji zwiększania odporności na zmiany klimatu, ochrony przed hałasem, zachowania bioróżnorodności oraz małej retencji wód opadowych wraz z towarzyszącym zadaniem edukacyjnym dla uczniów.

Zieleń z wykorzystaniem zielonej infrastruktury na terenie placówek oświatowych powinna być zaadaptowana do warunków lokalnych, efektywna środowiskowo jednocześnie dostarczając korzyści natury ekologicznej, ekonomicznej i społecznej. Przy założeniach projektowych zieleni należy uwzględnić możliwość zagospodarowania wód opadowych (np. gromadzenie deszczówki do podlewania roślinności) czy zwiększania zacienienia (np. trejaże). Zalecane są rozwiązania zwiększające udział powierzchni przepuszczalnych. W ramach przedmiotowego zadania ujmowane są również prace wycinkowe i realizacja nasadzeń zastępczych, wynikające z decyzji wydanych przez Marszałka Województwa Dolnośląskiego.

W programie w 2022 r. uczestniczyło 18 placówek oświatowych, w tym:

- Przedszkola nr 2, 41, 121, 125, 146
- Szkoły Podstawowe nr 90, 99, 28
- Zespoły Szkolno-Przedszkolne nr 9, 10, 11, 13, 17
- Zespół Szkół nr 3, 9, 16
- Zespół Placówek Oświatowych nr 3
- Lotnicze Zakłady Naukowe

Łączna kwota dofinansowania przyznanego placówkom oświatowym w 2022 r. to 498 548,00 zł.

7.6 Program dotacyjny Złap deszcz

Kontynuowano realizację programu rozpoczętego w 2019 roku, celem którego jest pomoc mieszkańcom Wrocławia w efektywnym gospodarowaniu wodą opadową na własnej posesji.

W 2022 r. na działania w ramach programów wydatkowano kwotę 626 800 zł, powstały m.in. zbiorniki podziemne (39 szt.), naziemne zbiorniki przyrynnowe (92 szt.), ogrody deszczowe (10 szt.) i studnie chłonne (3 szt.).

7.7 Program Lubię Deszcz

W ramach programu "Lubię Deszcz" w celu zwiększenia świadomości dzieci i młodzieży oraz innych mieszkańców miasta na temat zrównoważonego gospodarowania wodami opadowymi w dobie zmian klimatu, zrealizowano praktyczne warsztaty, w trakcie których powstało 8 ogrodów deszczowych. Budowa odbywała się w sposób partycypacyjny – wraz z uczestnikami programu zbudowano ogrody deszczowe przy szkołach i przedszkolach (Przedszkole nr 10, Przedszkole nr 28, Przedszkole nr 113, Przedszkole nr 23, Przedszkole nr 140, Szkoła Podstawowa nr 47, Szkoła Podstawowa nr 63, Technikum nr 15). Warsztatom praktycznym towarzyszyły zajęcia teoretyczne. W ich trakcie, uczestnicy mogli dowiedzieć się jak ważna jest woda deszczowa i w jaki sposób zatrzymać deszczówkę w przestrzeni miejskiej oraz czym są rozwiązania oparte na przyrodzie. Stworzone obiekty wraz z materiałami edukacyjnymi umożliwią mieszkańcom Wrocławia lepsze poznanie takiej formy zwiększania retencji krajobrazowej w mieście.



Fotografie: Zdjęcia z warsztatów.

7.8 Program Zielona Kultura

Celem programu Zielona Kultura, skierowanego do wrocławskich instytucji kultury, jest zwiększenie bioróżnorodności, lokalnego zagospodarowania wód

opadowych oraz odporności miasta na zmiany klimatu. W 2022 r. zaakceptowano 5 wniosków wrocławskich instytucji kultury w ramach dostępnej puli środków 100 tys. zł. Udział w programie zgłosiły i otrzymały dofinansowanie: Muzeum Współczesne Wrocław, Centrum Kultury Agora, Wrocławski Instytut Kultury, MBP Filia nr 22, Ośrodek Działań Twórczych Światowid. Do działań realizowanych przez Działania realizowane przez Instytucje kultury w ramach programu należą: zagospodarowanie terenów zielonych – nasadzenia, łąki kwietne, zielone ściany, zielone trejaże, beczki na deszczówkę, ogród deszczowy, ogród sensoryczny, budki lęgowe dla języków, domki dla jeży oraz domki dla pszczoł i owadów.

7.9 LIFECOOLCITY

Na wiosnę 2022 r. przystąpiono do Programu LIFE na działania w zakresie adaptacji miasta do zmian klimatu. Projekt pod nazwą „Wykorzystanie teledetekcji do zarządzania błękitno-zieloną infrastrukturą miast w procesie adaptacji do zmian klimatu” (akronim LIFECOOLCITY) został przygotowany w konsorcjum składającym się z 7 partnerów.

Głównym celem projektu jest zwiększenie potencjału adaptacyjnego co najmniej 10 000 miast UE poprzez wdrożenie innowacyjnych systemów monitorowania błękitno-zielonej infrastruktury, a także wspieranie decyzji z wykorzystaniem teledetekcji. Wrocław w projekcie pełni funkcję miasta demonstracyjnego.

Przykładowe korzyści dla miasta w wyniku realizacji projektu:

- system informatyczny wspierający zarządzanie obszarami zieleni oraz błękitno-zielonej infrastruktury,
- mapa koron drzew wraz z monitoringiem,
- audyt stanu błękitno-zielonej infrastruktury,
- realizacja 16 rozwiązań błękitno-zielonej infrastruktury na terenie miasta,
- wytyczne do MPZP zapewniające kompleksowość w adaptacji do zmian klimatu,
- kampania informacyjno-edukacyjna dla mieszkańców w zakresie zmian klimatu.

Całkowity budżet projektu wynosi 4 892 902 euro.

7.10 Działania informacyjno – edukacyjne

W 2022 r. na miejskiej stronie Zielony Wrocław utworzono zakładkę pn. „Kalendarz Eko wydarzeń we Wrocławiu”, która informuje mieszkańców o nadchodzących proekologicznych wydarzeniach np.

- „Dni Przyrodników” wydarzenie współorganizowane z przedstawicielami Uniwersytetu Przyrodniczego,
- „Dzień Odry” podczas, którego promowano działania dotyczące ochrony powietrza i zielono niebieskiej infrastruktury.
- Z okazji „Międzynarodowego Dnia Ziemi” zorganizowano we współpracy z Centami Handlowymi tj. Galeria Dominikańska, Magnolia, Wroclavia cykl warsztatów i spotkań dla mieszkańców Wrocławia. W tych dniach zorganizowano zbiórkę drobnych mikroodpadów, wymianę odzieży, zorganizowano dla uczniów edukacyjną zabawę terenową „Gra o Ziemię”, sprzątanie podwórek i skwerów. Na stronach Eko kalendarza pojawiło się corocznie organizowane przez Departament Zrównoważonego Rozwoju wydarzenie, które cieszy się niesłabnącym zainteresowaniem mieszkańców Wrocławia pn. „Sobota z Zielonym Wrocławiem”. Po raz pierwszy wydarzenie to zostało poszerzone o strefę Wrocław Nie Marnuje, której celem było popularyzowanie wśród mieszkańców idei less waste. W utworzonej strefie przeprowadzono pogadanki połączone z dyskusją nt. skali i przyczyn oraz sposobów przeciwdziałania marnowaniu żywności. Przeprowadzono zbiórkę elektroodpadów, warsztaty kulinarno-żywnościowe z elementami edukacji w zakresie zdrowego żywienia, promowania spożywania świeżych, sezonowych warzyw i owoców, przeprowadzono warsztaty z kiszenia warzyw oraz gotowania.

7.11 Działania podjęte przez miasto w 2022 r. na rzecz wytwarzania czystszej energii i zwiększenia efektywności energetycznej: wymiana pieców węglowych na bardziej ekologiczne formy ogrzewania Wrocław jako pierwsze miasto w Polsce wprowadził „Wrocław bez smogu”- program obejmujący:

- dofinansowanie kosztów wymiany pieców– KAWKA Plus,
- zwolnienia i ulgi w czynszach dla najemców komunalnych, którzy zdecydowali się na wymianę pieca,
- dofinansowanie wymiany drewnianych, nieszczelnych okien-Termo KAWKA,

- dopłaty do rachunków za ogrzewanie dla osób, które zlikwidowały piece na paliwa stałe – Lokalny Program Osłonowy.

Kluczowym elementem kampanii było rozpoczęcie akcji „Zmień piec” obejmującej wsparcie informacyjne, dotyczące obowiązujących procedur i przepisów, poprzez wskazanie źródeł finansowania takiej wymiany, aż po edukację w zakresie zasad optymalnej eksploatacji nowych źródeł ciepła. W ramach akcji „Zmień piec” organizowano spotkania z mieszkańcami wrocławskich osiedli, realizowano doradztwo energetyczne, przeprowadzono szeroko zakrojoną kampanię outdoorową, działania medialne oraz internetowe. Głównym założeniem akcji jest bezpośrednie dotarcie do osób tych dzielnic Wrocławia, w których zagęszczenie pieców jest największe, dlatego akcję rozpoczęto od spotkań informacyjnych na dedykowanych osiedlach.

Istotnym elementem kampanii była współpraca z mediami w celu informowania, rozpowszechniania wiedzy i promocji akcji mającej na celu zwrócenie uwagi na zanieczyszczenie powietrza.

W ramach Programu KAWKA mieszkańcom Wrocławia proponowane są dotacje na:

- likwidację źródeł ciepła na paliwa stałe i zainstalowanie niskoemisyjnych systemów ogrzewania (KAWKAplus),
- wymianę okien drewnianych na nowe spełniające obecnie obowiązujące normy przenikalności cieplnej (termoKAWKA).

Realizacja programu KAWKAplus

Opis	2020	2021	2022
Ilość złożonych wniosków	1583	3076	1253
Ilość podpisanych umów	1409	2392	1610
Ilość zlikwidowanych palenisk	1400	2111	2820
Suma udzielonych dotacji	16 178 533, 60 zł	23 500 783, 34 zł	30 411 152,21 zł

Realizacja programu TermoKAWKA

W roku 2022 rozpatrzone 122 wnioski o udzielenie dotacji, umówiono oraz przeprowadzono 111 wizji wstępnych, których skutkiem było podpisanie 109 umów dotacyjnych.

Nabór wniosków do programu ma, podobnie jak w programie KAWKAplus, charakter ciągły. W roku 2022 Wrocławianie zrealizowali oraz złożyli rozliczenia 125 inwestycji na podstawie umów podpisanych zarówno w roku 2022, jak i umów podpisanych w roku 2021, których źródłem finansowania były środki z budżetu 2022 roku. Ostatecznie sporządzono i wysłano 124 dyspozycje wypłaty dotacji na łączną kwotę 487 672,45 zł.

Podobnie jak w programie KAWKAplus, w roku 2022 wpływały i były procedowane rozliczenia na podstawie umów finansowanych środkami budżetowymi zaplanowanymi na 2023 rok. Te jednak ujęte będą w sprawozdaniu przyszłorocznym. Na podstawie obu powyższych zbiorów wniosków rozliczeniowych w roku 2022 umówiono oraz przeprowadzono 120 wizji powykonawczych.

W ramach dotowanych inwestycji doszło do wymiany 647 starych, nieefektywnych energetycznie okien na okna spełniające wymagania efektywności energetycznej wynikające z obecnie obowiązujących przepisów.

Opis	2020	2021	2022
Ilość złożonych wniosków	174	231	122
Ilość podpisanych umów	104	135	109
Ilość wymienionych okien	412	405	647
Suma udzielonych dotacji [zł]	285 391, 57	338 696, 60	487 672,45

Akcja „Zmień piec”

W 2022 r. kontynuowano kampanię informacyjno-edukacyjną Zmień piec.

Organizowano spotkania z mieszkańcami wrocławskich osiedli, prowadzono działania informacyjne, realizowano doradztwo energetyczne, poprzez m.in.:

- porady z zakresu efektywności energetycznej na stronie zmienpiec.pl oraz w mediach społecznościowych, a także prowadzone kampanie outdoorowe i radiowe

- aktualizacja mapy wymienionych pieców, która przedstawia liczbę wymienionych pieców oraz lata wymiany od 2014 r.,
- aktualizacja instrukcji dla mieszkańców Wrocławia wraz z kalkulatorem łączenia dofinansowań z programów miejskich oraz Programu Czyste Powietrze – <https://zmienpiec.pl/kalkulator>,
- prowadzenie infolinii energetycznej, która przeznaczona jest dla osób zainteresowanych wymianą ogrzewania i otrzymania wsparcia finansowego na ten cel – przeprowadzono 2263 rozmów oraz udzielono 353 indywidualne porady za pośrednictwem poczty elektronicznej,
- w punkcie doradztwa energetycznego przy ulicy Świdnickiej 53 udzielono 1080 porad w trakcie bezpośrednich spotkań z mieszkańcami.

Na potrzeby Zmień piec funkcjonuje baza instalatorów, dzięki której można porównać usługi i oferty konkretnych podmiotów - w bazie dostępnych jest 69 firm.

W pierwszej połowie 2022 r. rozpoczęto badania kamerą termowizyjną w ramach projektu Ciepło w domu. Akcja polega na bezpłatnym przebadaniu kamerą termowizyjną 50 domów jednorodzinnych na terenie Wrocławia, wybudowanych przed 2010 r., w celu określenia miejsc najbardziej narażonych na straty ciepła. Od 1 lipca 2021 r. każdy właściciel lub zarządca budynku zobowiązany jest złożyć deklarację o sposobie jego ogrzewania do Centralnej Ewidencji Emisyjności Budynków (CEEB). Do 31 grudnia 2022 r. do ewidencji wprowadzono ok. 93 tysięcy deklaracji, w tym ok. 41 tysięcy przez pracowników miasta.

Program Czyste powietrze

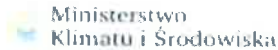
We wrześniu 2022 r. podpisane zostało porozumienie z Wojewódzkim Funduszem Ochrony Środowiska i Gospodarki Wodnej we Wrocławiu w zakresie wsparcia i obsługi wnioskodawców Programu Czyste Powietrze. Wsparcie polegające m.in. na udzielaniu informacji i przyjmowaniu wniosków do programu i pomoc wnioskodawcom przy rozliczaniu przyznanego dofinansowania jest prowadzone w utworzonym w 2022 r. punkcie informacyjno –konsultacyjnym usytuowanym w sali obsługi budynku przy ul. Hubskiej 8-16. Do zadań pracowników będzie należało również m.in. prowadzenie szkoleń, organizacja spotkań z mieszkańcami, czy przeprowadzanie anonimowych ankiet wśród mieszkańców z zakresu ochrony powietrza.

Tablica gminnego punktu informacyjnego Programu Czyste Powietrze



GMINNY PUNKT KONSULTACYJNO-INFORMACYJNY PROGRAMU „CZyste Powietrze”

www.czystepowietrze.gov.pl
wszwia@adres:stminy-wroclawie-danego-wlascz.gov.pl



Program Ciepłe Mieszkanie

W 2022 r. przystąpiono również do organizowanego przez NFOŚiGW naboru wniosków o dofinansowanie przedsięwzięć w ramach programu priorytetowego „Ciepłe Mieszkanie”. W wyniku pozytywnego rozpatrzenia wniosku Gminy Wrocław w grudniu 2022 r. została podpisana stosowna umowa z Wojewódzkim Funduszem Ochrony Środowiska i Gospodarki Wodnej we Wrocławiu otrzymując

dofinansowanie na poziomie niemalże 20 mln złotych na lata 2023 -2025.

Z programu mogą skorzystać właściciele lokali w budynkach wielorodzinnych, którzy ogrzewają swoje nieruchomości



źródłem ciepła na paliwa stałe. Program przewiduje dofinansowanie do przedsięwzięć polegających na wymianie nieefektywnych źródeł ciepła na ekologiczne oraz poprawie efektywności energetycznej poprzez wymianę stolarki okiennej i drzwiowej. Przeciętna wysokość dotacji przypadająca na jeden lokal mieszkalny uzależniona jest od dochodów beneficjenta i może wynosić od 15 tys. zł. do 37,5 tys. zł.

Oba powyższe projekty tj. program Czyste Powietrze i Ciepłe Mieszkanie mają wystartować w pierwszym kwartale 2023 r. Dotacje będzie można łączyć z autorskimi wrocławskimi programami KAWKAplus i termoKAWKA, co powinno stanowić ostateczny bodziec dla niezdecydowanych Wrocławian, skłaniających ich do zrezygnowania z użytkowania szkodliwych dla środowiska palenisk stałopalnych. Poza wieloprogramową pomocą finansową na etapie

inwestycyjnym, Gmina przewiduje również pomoc w postaci programów osłonowych dla osób, które ponoszą zwiększone koszty grzewcze lokalu związane z trwałą zmianą systemu ogrzewania.

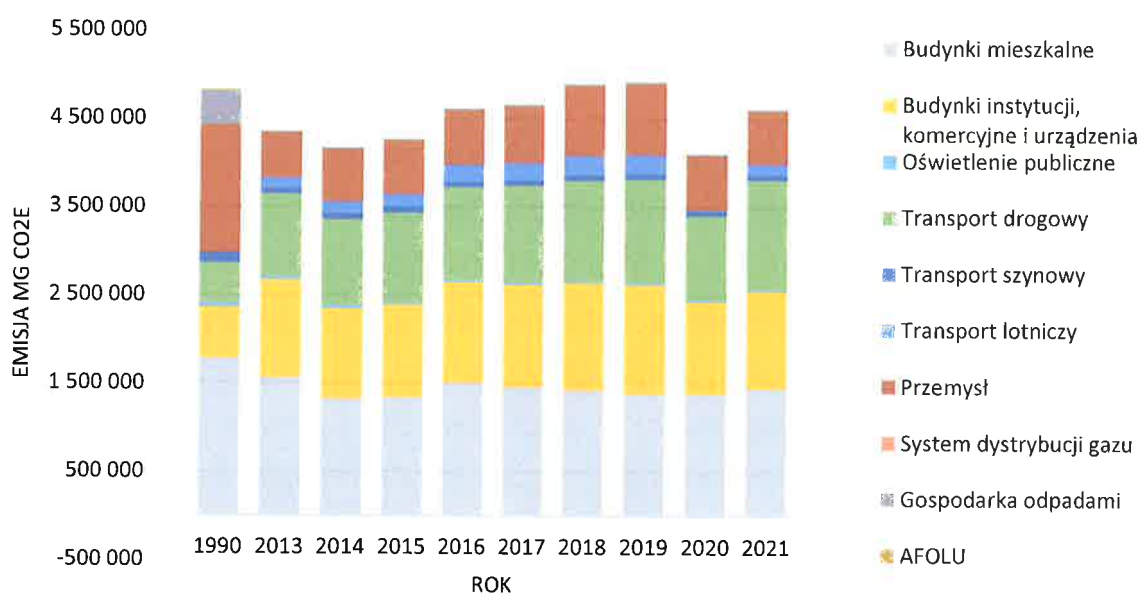
Urząd Miejski Wrocławia realizując powyższe programy, prowadzi działania promocyjne, edukacyjne i stwarza możliwości korzystania z dotacji w zakresie swoich kompetencji, nie posiada możliwości oceny skuteczności ich realizacji w zakresie ich wpływu na ilość emisji na obszarze miasta.

7.12 Monitoring Planu Gospodarki Niskoemisyjnej

W ramach monitoringu wdrażania Planu Gospodarki Niskoemisyjnej (PGN), w 2022 r. przeprowadzono inwentaryzację emisji gazów cieplarnianych w 2021 r., w wyniku której uzyskano następujące wyniki:

- całkowita wielkość emisji GHG w 2021 roku wyniosła 4 610 069 Mg CO₂e i była o 213 816 Mg CO₂e niższa (4,43%) od emisji w roku bazowym oszacowanej na poziomie 4 823 885 Mg CO₂e (1990 rok).
- pomiędzy rokiem 1990 a 2014 nastąpił bardzo duży spadek wielkości emisji (13,7%), od 2015 roku obserwowany jest powolny wzrost wielkości emisji. W roku 2020 nastąpiło gwałtowne zahamowanie tego trendu związane ze skutkami gospodarczymi pandemii COVID-19, widocznymi szczególnie w podsektorach przemysłowym, usługowym i transportowym. W roku 2021 nastąpiło „odbicie” gospodarki i emisje znów zaczęły rosnać, jednak nie powróciły jeszcze do poziomu sprzed pandemii (rok 2019).
- głównym czynnikiem wzrostu wielkości emisji GHG we Wrocławiu jest transport – w celu osiągnięcia znaczących redukcji emisji (założonych w PGN) konieczna jest realizacja działań prowadzących do zmniejszenia wykorzystania indywidualnych pojazdów samochodowych do poruszania się po terenie miasta. Wprowadzone w 2020 roku ograniczenia w przemieszczaniu się poskutkowały istotnym spadkiem emisji w transporcie (spadek o 16% rok do roku, w porównaniu z rokiem 2019), ale już w 2021 roku emisje transportowe znowu zaczęły szybko rosnać.
- zużycie energii elektrycznej wykazuje stałą, dużą tendencję wzrostową, która pomimo stałego zmniejszania się emisyjności energii elektrycznej w Polsce, jest po transporcie drugim z kolei czynnikiem wzrostu emisji we Wrocławiu. Jest to jednak nierozłącznie związane z rozwojem gospodarczym miasta.

- zużycie węgla stale maleje, co związane jest w ostatnich latach głównie z realizacją polityki ochrony powietrza (m.in. realizacja programów Kawka) oraz postępującym uciepłowaniem miasta.
- nastąpił bardzo duży spadek emisji z sektora gospodarki odpadami, co związane jest w źródłem nowoczesnych metod gospodarki odpadami – znaczącym ograniczeniem ilości składowanych odpadów oraz wprowadzeniem odzysku gazu wysypiskowego. Stosowanie kompostowania nieznacznie wpływa na wzrost emisji w tym sektorze.
- po roku 1990 wystąpiły na terenie Wrocławia emisje z transportu lotniczego, które wcześniej były pomijalne i nie uwzględniono ich w inwentaryzacji bazowej. Emisje z transportu lotniczego wykazują dużą tendencję wzrostową (wzrost o ponad 87% w ciągu 6 lat). Emisje te uległy prawie całkowitemu ograniczeniu w roku 2020 (spadek o 97% rok do roku, w stosunku do roku 2019), a w roku 2021 zaczęły powracać do dawnego poziomu.
- w latach 2018 – 2019 zaznaczył się intensywny wzrost emisji z sektora przemysłowego – wzrost emisji o ponad 160 tys. ton w ciągu 2 lat (od roku 2016). Natomiast w roku 2020 emisje z przemysłu uległy ograniczeniu, prawdopodobnie wskutek COVID-19, rok 2021 był kontynuacją trendu spadkowego emisji w przemyśle.



Emisje [Mg CO₂e] według podsektorów	1990	2015	2016	2017	2018	2019	2020	2021
Budynki mieszkalne	1 777 035	1 335 603	1 499 768	1 452 910	1 417 181	1 379 351	1 375 325	1 442 453.00
Budynki instytucji, komercyjne i urzędnia	583 207	1 054 596	1 145 131	1 162 780	1 219 625	1 237 166	1 051 388	1 103 873.00
Oświetlenie publiczne	46 541	26 838	24 256	23 418	22 534	25 185	21 285	17 895.00
Transport drogowy	455 476	1 014 791	1 051 632	1 099 967	1 139 908	1 172 607	953 296	1 245 368.00
Transport szynowy	118 779	64 502	64 508	65 196	63 433	63 645	59 878	58 844.00
Transport lotniczy	-	141 806	189 744	190 983	216 337	214 370	6 386	119 436.00
Przemysł	1 442 928	610 393	623 177	646 077	796 956	806 825	618 072	601 312.00
System dystrybucji gazu	169	110	110	110	102	102	104	106.00
Gospodarka odpadami	390 686	16 937	16 467	18 332	19 662	19 731	22 804	25 214.00
AFOLU	9 064	-5 139	-5 024	-5 031	-4 448	-4 444	-5 049	-4 432.00
SUMA	4 823 885	4 260 437	4 609 769	4 654 742	4 891 290	4 914 538	4 103 489	4 610 069.00

Podsumowanie wielkości emisji GHG w gminie Wrocław według podsektorów w okresie 1990-2021.

We Wrocławiu możliwe jest ponadto zwolnienie od podatku od nieruchomości budynków lub ich części podłączonych do instalacji fotowoltaicznych, po spełnieniu określonych warunków. Inwestycja między innymi musi być wpisana do Planu Gospodarki Niskoemisyjnej. W związku z uchwałą nr XIII/316/19 Rady Miejskiej Wrocławia z dnia 5 września 2019 r. w sprawie zwolnień od podatku od nieruchomości budynków lub ich części podłączonych do instalacji fotowoltaicznej, kolektora słonecznego, pompy ciepła, rekuperatora lub gruntowego wymiennika ciepła w 2022 roku do Planu Gospodarki Niskoemisyjnej na podstawie nadesłanych formularzy zgłoszeniowych wpisano 527 inwestycji.

Zadania na rok 2023:

- Kontynuacja działań w zakresie edukacji ekologicznej dzieci, młodzieży i dorosłych
- Kontynuacja działań w zakresie adaptacji przestrzeni placówek edukacji do zmian klimatu
- Kontynuacja programów dotacyjnych w zakresie gospodarowania wodami opadowymi, wymiany pieców oraz ulg podatkowych w zakresie odnawialnych źródeł energii i rozwoju zielonych dachów i ścian

8. Wymagania prawne i inne wymagania dotyczące działalności urzędu

Urząd realizuje swoje obowiązki w zakresie wymagań prawnych i innych dotyczących środowiska poprzez stosowanie się do aktualnych wymagań prawnych oraz monitorowanie zachodzących zmian w przepisach prawa, w tym m.in. racjonalne gospodarowanie odpadami, przeprowadzanie przeglądów nieruchomości, serwisowanie i dokonywanie prób szczelności instalacji wentylacyjno-chłodniczych, rejestrację w Centralnym Rejestrze Operatorów Urządzeń i Systemów Ochrony Ppoż., wykonywanie obowiązków dotyczących sprawozdawczości w zakresie korzystania ze środowiska i opłatach oraz o wytworzonych odpadach, raportowanie do krajowej bazy KOBiZE. W wyniku prowadzonej działalności w 2022 r. nie zostały nałożone na Urząd żadne opłaty karne z tytułu niewłaściwego korzystania ze środowiska.

